

DOKUMENTACJA TECHNICZNA



„TERMOMODERNIZACJA LEŚNICZÓWKI JAŚKI”

OBIEKT: BUDYNEK MIESZKALNY W ZABUD. ZAGRODOWEJ
KATEGORIA OBIEKTU BUDOWLANEGO - I
Nr INW. 164/002

ADRES: JABŁOŃSKIE 44A, 16-300 AUGUSTÓW
DZIAŁKA EWID. NR 198, OBRĘB TOPIŁÓWKA

INWESTOR: SKARB PAŃSTWA
PAŃSTWOWE GOSPODARSTWO LEŚNE
LASY PAŃSTWOWE
NADLEŚNICTWO SZCZEBRA
SZCZEBRA 58
16-304 NOWINKA

OPRACOWAŁ:

inż. bud. Artur Wasilewski
uprawnienia do kierowania robotami budowlanymi
w specjalności: konstrukcyjno - budowlanej
bez ograniczeń - nr upr. PDL/124/WBKb/21
numer ewidencyjny PDL/BG/0107/21

SPIS TREŚCI

I. OPIS TECHNICZNY:

1. Podstawa opracowania;
2. Przedmiot inwestycji;
3. Stan istniejący zagospodarowania działki;
4. Dane dotyczące ochrony wartości kulturowych i zabytkowych;
5. Charakterystyka ogólna budynku;
6. Projektowane elementy;
7. Uwagi dotyczące realizacji inwestycji.

II. INFORMACJA DOTYCZĄCA BEZPIECZEŃSTWA I OCHRONY ZDROWIA.

III. RYSUNKI:

1. Rzut piwnicy – skala 1:100;
2. Rzut parteru – skala 1:100;
3. Rzut poddasza – skala 1:100;
4. Przekrój poprzeczny – skala 1:100.
5. Projekt zagospodarowania terenu – skala 1:500.

inż. bud. Artur Wasilewski
uprawnienie do kierowania robotami budowlanymi
w specjalności: konstrukcyjno - budowlanej
bez ograniczeń - nr upr. PDL/0124/WSKb/21
numer ewidencyjny PDL/BO/0107/21

OPIS TECHNICZNY

1. Podstawa opracowania.

- Zlecenie Inwestora.
- Mapa przedmiotowego terenu w skali 1:500.
- Audyt energetyczny.
- Inwentaryzacja obiektu – pomiar z natury.

2. Przedmiot inwestycji.

Przedmiotem opracowania jest budynek mieszkalny o nr inw. 164/002 położony w zabudowie zagrodowej – leśniczówka Leśnictwa Jaśki zlokalizowany w miejscowości Jabłońskie 44A, 16-300 Augustów, gmina Augustów, powiat augustowski, jednostka ewidencyjna 200102_2 Augustów, obręb 0031 Topiłówka, dz. nr 198. Celem niniejszego opracowania jest termomodernizacja budynku mieszkalnego, polegający na wymianie na nowe zużytych wewnętrznych i zewnętrznych elementów wykończeniowych oraz poprawienie warunków izolacyjności cieplnej poprzez docieplenie przegród zewnętrznych. W opracowaniu nie analizowano stanu budynku pod kątem dostosowania obiektu do aktualnych wymagań warunków technicznych. Inwestycja polegać będzie na dociepleniu ścian zewnętrznych i stropodachu, wykonaniu nowych okładzin zewnętrznych, wymianie stolarki okiennej i drzwiowej oraz remont kancelarii leśnictwa Jaśki zlokalizowanej w przedmiotowym budynku.

3. Stan istniejący zagospodarowania działki.

Przedmiotowa działka będąca własnością inwestora jest zabudowana budynkiem mieszkalnym i budynkami gospodarczymi. Teren uzbrojony jest w media techniczne niezbędne dla funkcjonowania i użytkowania istniejących budynków, posiada zaplecze gospodarcze, a także urządzone zieleń wysoką i niską oraz komunikację wewnętrzną ze zjazdem z drogi gminnej. Niniejszy projekt nie ingeruje w funkcje w przyległym terenie, sposób zagospodarowania terenu pozostaje bez zmian.

4. Dane dotyczące ochrony wartości kulturowych i zabytkowych.

Teren objęty opracowaniem nie jest wpisany do rejestru zabytków i nie podlega ochronie konserwatorskiej.

5. Charakterystyka ogólna budynku mieszkalnego.

Istniejący budynek mieszkalny to obiekt wolnostojący, 2-kondygnacyjny (parter + poddasze użytkowe), podpiwniczony, przykryty wysokim dachem. Budynek użytkowany jest jako mieszkalny jednorodzinny - leśniczówka z kancelarią leśnictwa Jaśki. Obiekt posiada niezbędne wyposażenie techniczne: instalacje zimnej i ciepłej wody, ogrzewanie C.O. z pieca na drewno, trzony kominowe (kanały dymowe i wentylacji grawitacyjnej), instalację elektryczną i odgromową. Pomieszczenia piwniczne użytkowane są jako gospodarcze i techniczne. Parter i piętro spełniają funkcję mieszkalną. Budynek wybudowano w 1995 r w technologii tradycyjnej murowanej: fundamenty żelbetowe, ściany piwnic murowane z bloczków betonowych, ściany kondygnacji nadziemnych murowane z bloczków z betonu komórkowego, strop żelbetowy, drewniana więźba dachowa. Stolarkę okienną wykonano jako drewnianą zespoloną, a stolarkę drzwiową jako drewnianą płytową i płycinową. Ściany kondygnacji nadziemnych od zewnątrz są obłożone tynkiem cementowo – wapiennym, a ściany piwnic płytkami ceramicznymi. Pokrycie dachu wykonane z blachy dachówkowej powlekanej. Obiekt posiada okładziny wewnętrzne ścian i stropów z tynków cementowo – wapiennych, okładziny ścian w pomieszczeniach mokrych z płytek ceramicznych oraz podłogi z terakoty i drewniane z desek i klepek. Na kondygnacji poddasza na pochyłych stropodachach występują płyty gipsowo-kartonowe.

Ogólny stan techniczny konstrukcji obiektu jest dobry, natomiast stan okładzin elewacji wymagający termomodernizacji. Istniejąca stolarka okienna nie spełnia aktualnych wymagań izolacyjności cieplnej. Odnowienia wymagają również wewnętrzne elementy okładzin ścian i podłóg oraz powłok malarskich w części służbowej.

Planowane doinwestowanie przegród zewnętrznych budynku ma na celu poprawienie jego wyglądu zewnętrznego oraz osłonę przed wpływem niekorzystnych czynników klimatycznych. W zakresie zewnętrznych prac budowlanych przewiduje się wykonanie: docieplenia ścian zewnętrznych z wykonaniem nowych zewnętrznych okładzin, wykonanie nowych obróbek blacharskich, wyposażenia dachu i balustrad oraz wykonanie nowej opaski przy budynku.

Roboty modernizacyjne elementów wewnętrznych mają na celu wymianę zużytych elementów wyposażenia, okładzin podłogowych i ściennych, odnowienie malowań ściennych i stropowych oraz wymianę stolarki okiennej i drzwiowej. Przewiduje się również wymianę kotła CO z montażem buforów ciepła 2 x 1000 L + Laddomat.

6. Projektowane roboty budowlane:

- a) Docieplenie stropu nad poddaszem wełną mineralną gr. 20 cm o wsp. $\lambda = 0,032 \text{ W/(m}^2\text{K)}$ ułożoną między legarami z krawędziaków 6x20 cm z wykonaniem podłogi (poddasza nieużytkowego) z desek struganych gr. 28 mm,
- wykonanie nowej podbitki szczytów i okapów z deski sosnowej szalunkowej gr. 22 mm szer. 140 mm (szalunek należy impregnować preparatem impregnacynym do drewna typu lazur),
 - montaż nowych rynien ($\varnothing 110\text{mm}$) i rur spustowych ($\varnothing 100\text{mm}$) z blachy stalowej powlekanej w kolor jak dach.
- b) Docieplenie ścian zewnętrznych połączona z odnowieniem zewnętrznego wykończenia budynku oraz wymiana stolarki okiennej i drzwi zewnętrznych:
- docieplenie ścian zewnętrznych kondygnacji parteru i poddasza styropianem gr. 16 cm o wsp. $\lambda=0,032\text{W/mK}$ - ocieplenie w bezspoinowym systemie ociepleń budynków (ETICS) z tynkiem cienkowarstwowym strukturalnym silikonowym – kolor uzgodnionych z inwestorem.
 - docieplenie ścian zewnętrznych kondygnacji piwnic styropianem gr. 10 cm o wsp. $\lambda=0,032\text{W/mK}$
 - ocieplenie w bezspoinowym systemie ociepleń budynków ETICS) z tynkiem cienkowarstwowym strukturalnym mozaikowym na bazie żywicy,
 - wymiana stolarki drzwiowej zewnętrznej na drzwi stalowe, ocieplone o współczynniku przenikania ciepła $U_{\text{max}}=1,3 \text{ W/m}^2\text{K}$ z częściowym przeszkleniem 3 szyby, dwa zamki antywłamaniowe, 3 zawiasy, próg ze stali nierdzewnej,
 - wymiana stolarki okiennej na nową z PCV o współczynniku przenikania ciepła $U_{\text{max}}=0,80 \text{ W/m}^2\text{K}$ z zastosowaniem nawiewników ciśnieniowych (po 1 nawiewniku w każdym pomieszczeniu), trzyszybowe; kolor wewnętrzny biały, zewnętrzny brązowy ze strukturą drewna; rodzaj i liczba komór w profilu – min 5-komorowe; współczynnik przenikania dźwięku (R_w) - 30 dB, wszystkie okna rozwierno uchylne, na strychu fix.
 - montaż nowych parapetów i obróbki blacharskiej z blachy stalowej powlekanej w kolorze dachu,
 - wykonanie nowych okładzin schodów zewnętrznych i balkonów z płytek klinkierowych,
 - demontaż stalowych balustrad schodów zewnętrznych i balkonów oraz wykonanie nowych balustrad drewnianych z poręczą z drewna liściastego o wysokości 1,0 m,
 - montaż nowego oświetlenia zewnętrznego nad wejściami do budynku,
 - wykonanie nowej opaski wokół budynku (ze spadkiem od budynku około $1\div 2\%$) oraz ciągów komunikacyjnych z kostki brukowej typu „starobruk” gr 6 cm, na podsypce piaskowo-cementowej.

c) Modernizacja i wymiana wykończenia wewnętrznego

- wykonanie nowych posadzek z płytek terakoty w łazienkach i kancelarii.
- wymiana okładzin ścian w łazienkach i wc (na całej wysokości);
- dwukrotne szpachlowanie tynków ścian i sufitów w kotłowni, piwnicy i w kancelarii,
- w pomieszczeniu kotłowni wymiana na drzwi stalowe p.poż o odporności ogniowej EI 60,
- wymiana parapetów wewnętrznych – konglomerat gr 3 cm.
- wymiana wkładu kominowego (w tym rozwiercanie przewody dymowego);
- wymiana źródła ciepła na piec 5 klasy wraz z wymianą wkładu kominowego; sprawność 81 - 90 %
- montaż dwóch buforów ciepła 1000 l w tym laddomat (grupa pompowo-zaworowa regulująca współpracę kotła na paliwa stałe z buforem - budowa : żeliwny korpus, zawór termoregulacyjny, pompa, zawór zwrotny, zawory kulowe. termometr. Otwarcie zaworu termostatycznego - przy temperaturze wody w kotle 78 °C (wymienna wkładka temperaturowa).
- wykonanie wokół budynku drenażu opaskowego i wpięcie do instalacji z drenażem rozsączającym,

7. Uwagi dotyczące realizacji inwestycji.

Roboty budowlane prowadzić z zachowaniem zasad bezpieczeństwa pracy. Wszystkie prace związane z remontem i termomodernizacją budynku należy wykonać zgodnie z obowiązującymi przepisami Prawa Budowlanego (Dz. U z 2019 r., poz 1186), normami oraz specyfikacjami technicznymi wykonania i odbioru robót budowlanych. Materiały użyte do budowy muszą spełniać jakościowe i użytkowe wymagania stawiane wyrobom dopuszczonym do obrotu i stosowania w budownictwie określonym w art. 10 ustawy z dnia 7 lipca 1994 roku – Prawo budowlane (Dz. U. Z 2019 r. poz 1186). Wszystkie materiały przed wbudowaniem muszą być zaakceptowane przez inspektora nadzoru.

Opracował:

inż. bud. Artur Wasilewski
uprawnienie do kierowania robotami budowlanymi
w specjalności: konstrukcyjno - budowlanej
bez ograniczeń - nr upr. PDL/1121/WBKb/Z1
numer ewidencyjny PDL/BO/0107/21

INFORMACJA O PLANIE BEZPIECZEŃSTWA I OCHRONIE ZDROWIA

1. ZAKRES ROBÓT DLA ZAMIERZENIA BUDOWLANEGO ORAZ KOLEJNOŚĆ REALIZACJI POSZCZEGÓLNYCH ROBÓT.

Przedmiotem opracowania jest dokumentacja techniczna termomodernizacji budynku mieszkalnego jednorodzinnego – leśniczówki Leśnictwa Jaśki zlokalizowanego w miejscowości Jabłońskie 44A, 16-300 Augustów, gmina Augustowski. Inwestycja polegać będzie na termomodernizacji budynku w zakresie docieplenia ścian zewnętrznych, wykonania nowych okładzin zewnętrznych, wymianie stolarki okiennej i drzwiowej oraz ogólnym odnowieniu z wymianą elementów wykończenia wewnętrznego budynku.

Kolejność realizacji robót budowlanych:

- roboty przygotowawcze – zagospodarowanie placu budowy, jego oznaczenie i ogrodzenie;
- wykonanie prac elewacyjnych i wymiana stolarki okiennej;
- roboty remontowe wewnętrzne - remont pomieszczeń;
- uporządkowanie terenu oraz przygotowanie obiektu do odbioru.

2. WYKAZ ISTNIEJĄCYCH OBIEKTÓW BUDOWLANYCH.

Przedmiotowa działka stanowi zagospodarowany kubaturowo i w pełni uzbrojony teren zabudowy zagrodowej wraz z terenami upraw rolnych, pastwisk i lasów. Poza niniejszym opracowywanym budynkiem mieszkalnym, w skład działki Inwestora wchodzi budynek gospodarczy z funkcją magazynowo – składową. Razem istniejące budynki tworzą układ zabudowy zagrodowej z ogrodzonym podwórzem i otoczone są dookoła terenami upraw rolnych, pastwisk i lasów. Nieruchomość Inwestora posiada kompleksową infrastrukturę techniczną (przyłącze wodociągowe z sieci gminnej, przyłącze energetyczne, kanalizacja sanitarna, ogrzewanie własne).

2. ELEMENTY ZAGOSPODAROWANIA TERENU STWARZAJĄCE ZAGROŻENIE BEZPIECZEŃSTWA I ZDROWIA LUDZI.

Sąsiadujące budynki zagrodowe oraz złe zagospodarowanie i nieodpowiednie użytkowanie placu budowy.

3. SKALA I RODZAJE PRZEWIDYWANYCH ZAGROŻEŃ WYSTĘPUJĄCYCH PODCZAS REALIZACJI ROBÓT BUDOWLANYCH ORAZ MIEJSCE I CZAS ICH WYSTĄPIENIA.

W trakcie robót budowlanych związanych z wykonywaniem modernizacji dachu i docieplania elewacji występuje ryzyko upadku z wysokości ponad 5,0 m, upadku materiałów i upuszczenia narzędzi z dużej wysokości, potrącenia pracownika ładunkiem, uszkodzeniem ciała substancjami agresywnymi i

okaleczeniem wystającymi ostrymi elementami.

5. SPOSÓB PROWADZENIA INSTRUKTAŻU PRACOWNIKÓW PRZED PRZYSTĄPIENIEM DO REALIZACJI ROBÓT SZCZEGÓLNIENIE NIEBEZPIECZNYCH.

Określenie zasad postępowania w przypadku powstania zagrożenia, wymóg stosowania przez pracowników środków ochrony indywidualnej, zabezpieczających przed skutkami zagrożeń oraz bezpośredni nadzór nad pracami szczególnie niebezpiecznymi przez wyznaczone w tym celu osoby.

Roboty należy wykonywać zgodnie z projektem i specyfikacją wykonania i odbioru robót budowlanych.

Przed przystąpieniem do realizacji robót należy:

- skontrolować uprawnienia kierownika robót,
- zapoznać pracowników z przepisami zawartymi w rozporządzeniu Ministra Infrastruktury z dnia 06-02-2003 w sprawie BHP przy wykonywaniu robót budowlanych (Dz. U nr 47 p. 401),
- wyposażyć pracowników i kadrę kierującą robotami w środki ochrony osobistej (odpowiednia odzież, obuwie, kaski itp.). Pracownicy zatrudnieni przy pracach wykonawczych powinni zostać przygotowani w zakresie szkoleń wstępnych i okresowych BHP. Pracownicy wykonujące niektóre prace, jak pracownicy obsługujący maszyny budowlane, powinni posiadać dodatkowe zaświadczenia uprawniające ich do wykonywania tych prac. Pracownicy powinni zostać szczegółowo poinformowani o kolejności, sposobie i rodzaju planowanych do wykonania robót oraz o możliwości wystąpienia zagrożeń i wskazania o ich zapobieganiu przy wykonywaniu robót, co powinno być ujęte w opracowanym przez kierownika robót planie BiOZ. Wszyscy zatrudnieni przy pracach wykonawczych pracownicy powinni posiadać aktualne badania lekarskie wstępne i okresowe. Wszystkie materiały i urządzenia instalowane w obiekcie powinny spełniać wymogi dotyczące aprobat technicznych, deklaracji zgodności z aprobatą i certyfikacją, w zależności od typu materiałów bądź urządzeń.

6. ŚRODKI TECHNICZNE I ORGANIZACYJNE, ZAPOBIEGAJĄCE NIEBEZPIECZEŃSTWOM WYNIKAJĄCYM Z WYKONYWANIA ROBÓT BUDOWLANYCH W STREFACH SZCZEGÓLNEGO ZAGROŻENIA ZDROWIA LUB W ICH SĄSIEDZTWIE, W TYM ZAPEWNIAJĄCE BEZPIECZNĄ I SPRAWNĄ KOMUNIKACJĘ W CELU SZYBKIEJ EWAKUACJI NA WYPADEK POŻARU, AWARII I INNYCH ZAGROŻEŃ.

Wydzielenie i oznakowanie stref niebezpiecznych w pobliżu budynku oraz stref pracy maszyn i urządzeń – tablice bhp w zakresie obsługi maszyn, urządzeń i elektronarzędzi oraz o pracach na wysokości, informacja pisemna oraz taśmy, bariery i szarfy ostrzegawcze. Ustawienie rusztowań należy wykonać zgodnie z przepisami ogólnymi, instrukcją montażu i eksploatacji opracowanych przez producenta (demontaż po zakończeniu prac elewacyjnych). Określenie czynników mogących stwarzać zagrożenie, rozmieszczenie urządzeń przeciwpożarowych wraz z parametrami poboru mediów,

punktami czerpalnymi, zaworami odcinającymi i drogami dojazdowymi, rozmieszczenie sprzętu ratunkowego, rozmieszczenie i oznaczenie granic obszarów wewnętrznych i zewnętrznych stref ochronnych (strefy magazynowania i składowania oraz strefy pracy sprzętu zmechanizowanego i pomocniczego), rozmieszczenie placów produkcji pomocniczej oraz przedstawienie rozwiązania układu komunikacyjnego, transportu na potrzeby budowy i ogrodzenia terenu.

Roboty budowlane należy wykonywać zgodnie z Rozporządzeniem Ministra Infrastruktury z dn. 6.02.2003r. w sprawie bezpieczeństwa i higieny pracy podczas wykonywania robot budowlanych. (dz.u. nr 47, poz. 401) a w szczególności:

- pracownicy, a także wszystkie osoby przebywające na terenie budowy, powinni być wyposażeni w wymagane środki ochrony indywidualnej tj: kaski, okulary, maski przeciwpyłowe, rękawice, pasy bezpieczeństwa, ubrania robocze, maski spawalnicze, w zależności od wykonywanej pracy;
- ogrodzenie placu budowy powinno być tak wykonane, aby nie stwarzało zagrożenia dla ludzi. Wysokość takiego ogrodzenia powinna wynosić min. 1,5m,
- strefy niebezpieczne i przejścia powinny być wyznaczone i oznakowane i w miarę potrzeby zabezpieczenia.

INFORMACJA DOTYCZĄCA BEZPIECZEŃSTWA I OCHRONY ZDROWIA

- składowiska materiałów budowlanych i urządzeń technicznych powinny być wykonane w sposób zabezpieczający przed możliwością wywrócenia, zsunięcia lub rozsunięcia się składowanych materiałów i elementów. Opieranie składowanych elementów i materiałów o płoty, słupy linii napowietrznych, budynki wznoszone lub tymczasowe jest zabronione;
- należy stosować zabezpieczenia przed upadkiem z wysokości wymienione w rozporządzeniu; krawędzie wykopu należy zabezpieczyć balustradami,
- należy wyznaczyć, ogrodzić i w miarę możliwości zabezpieczyć strefy zagrożone upadkiem przedmiotów z wysokości;
- drogi i wyjścia ewakuacyjne muszą odpowiadać wymaganiom przepisów techniczno budowlanych oraz przepisów pożarowych i powinny posiadać oświetlenie awaryjne;
- teren budowy powinien być zaopatrzony w niezbędny sprzęt do gaszenia pożaru oraz w system sygnalizacji pożarowej;
- należy zapewnić wentylację w miejscu pracy zgodnie z przepisami rozporządzenia;
- należy zastosować niezbędne środki ostrożności podczas prac z materiałami palnymi;
- parametry stosowanych urządzeń transportowych powinny odpowiadać przewożonym ładunkom;
- należy stosować minimalne odległości sytuowania stanowisk pracy, składów i maszyn od linii elektroenergetycznych;

- należy stosować zalecenia rozporządzenia w zakresie bezpiecznej obsługi maszyn, bezpieczeństwa robot ziemnych, murarskich, tynkarskich, zbrojarskich, betoniarskich, montażowych, spawalniczych i izolacyjnych.

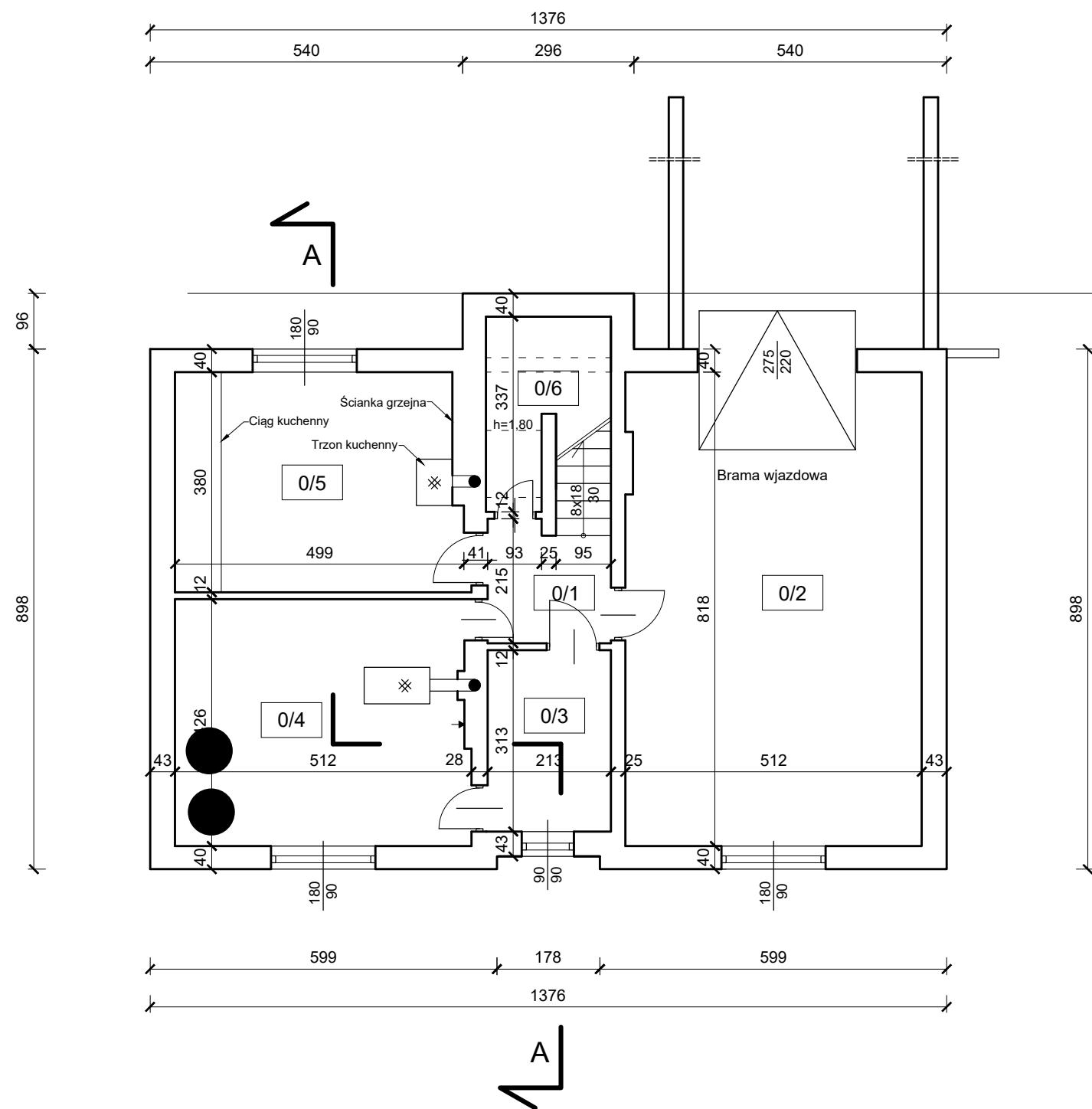
Wykaz środków technicznych i organizacyjnych zapobiegających niebezpieczeństwom wynikającym z wykonywania robót budowlanych w strefach szczególnego zagrożenia zdrowia:

- na pomieszczeniu socjalnym pracowników należy umieścić tablicę informacyjną zawierającą adresy i telefony do najbliższych jednostek policji, pogotowia ratunkowego i straży pożarnej,
- w pomieszczeniu socjalnym umieścić punkt pierwszej pomocy wyposażony w środki opatrunkowe;
- w pomieszczeniu socjalnym przygotować miejsce na telefon i kaski ochronne;
- na terenie budowy należy rozmieścić tablice ostrzegawcze;
- za pomocą tablic informacyjnych należy wyznaczyć drogę ewakuacyjną z terenu budowy.

W oparciu o sporządzoną wyżej informację dotyczącą bezpieczeństwa i ochrony zdrowia ze względu na specyfikę projektowanego obiektu budowlanego, o której mowa w art. 20 ust.1 ustawy z Dn.7 lipca 1994r.- Prawo Budowlane z późniejszymi zmianami oraz w oparciu o art. 21a ust.2 wyżej wymienionej ustawy określających specyfikę obiektów budowlanych oraz poszczególnych rodzajów robót budowlanych określono dla przedmiotowej inwestycji konieczność wykonania planu bezpieczeństwa i ochrony zdrowia na etapie realizacji.

Sporządził:

inż. bud. Artur Wasilewski
uprawnienia do kierowania pracami budowlanymi
w specjalności konstrukcyjno - budowlanej
bez ograniczeń - nr upr. PDL/8124/WBKb/21
numer ewidencyjny PDL/BO/0107/21

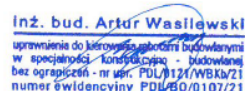


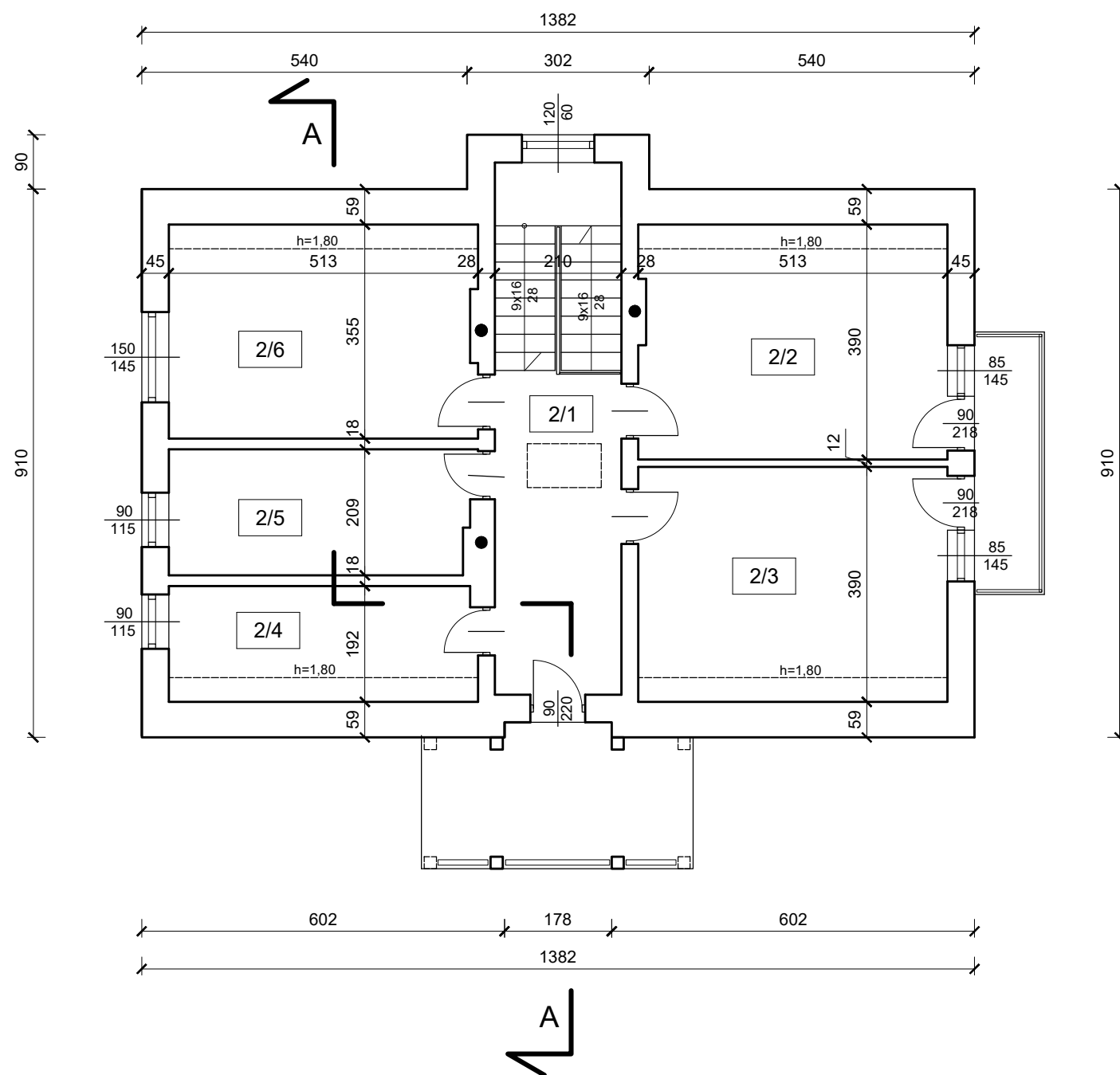
NR	POMIESZCZENIE	POWIERZCHNIA PODŁOGI [m²]	POWIERZCHNIA UŻYTKOWA [m²]	WYSOKOŚĆ POM. [m]
0/1	Korytarz + kl.schod.	6,71	6,71	2,22
0/2	Garaż	41,74	41,74	2,16
0/3	Pom. gosp.	6,66	6,66	2,22
0/4	Kotłownia	21,44	21,44	2,22
0/5	Pom. gosp.	18,50	18,50	2,22
0/6	Schówek	8,64	1,35	2,39

Piwnica Jabłońskie 44A



● Bufory ciepła - 1000 l

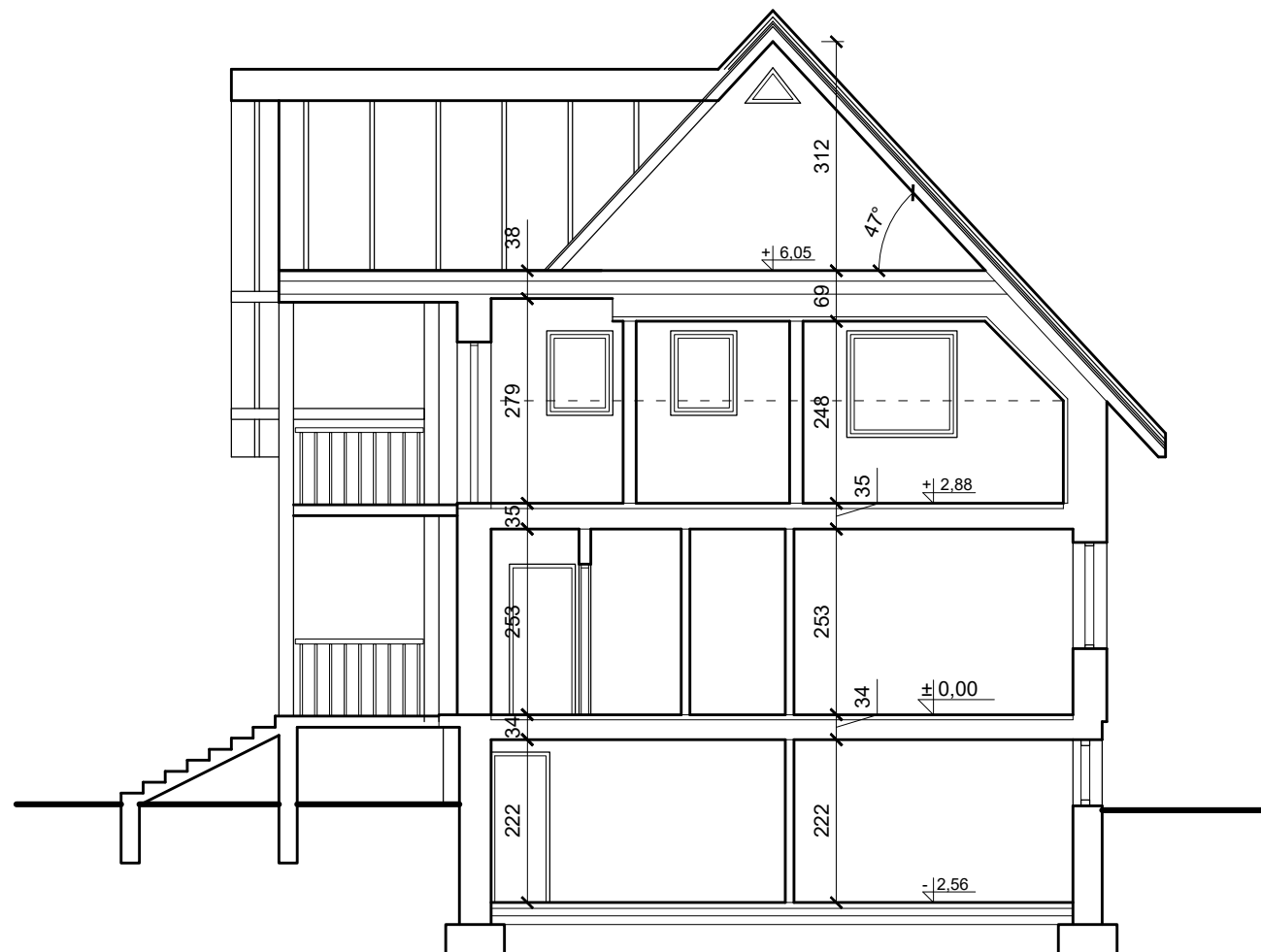
TEMAT	Termomodernizacja leśniczówki Jaśki			PROJEKT BUDOWLANY
ADRES	Jabłońskie 44A			BRANŻA ARCH.
RYSUNEK	Piwnica			SKALA 1:100
PROJEKTANT	 inż. bud. Artur Wasilewski uprawnienie do kierowania robotami budowlanymi w specjalności: konstruowanie - budowlane bez ograniczeń - nr upraw. POU/112/WS/ka/Z1 numer ewidencyjny POU/60/0107/21	DATA 29.06.2024 r	PODPIS	NR. RYS. 1



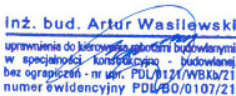
NR	POMIESZCZENIE	POWIERZCHNIA PODŁOGI [m²]	POWIERZCHNIA UŻYTKOWA [m²]	WYSOKOŚĆ POM. [m]
2/1	Korytarz + kl.schod.	15,86	15,86	2,79
0/2	Pokój	19,86	17,81	
2/3	Pokój	20,00	17,95	2,50
2/4	Garderoba	9,85	7,69	
2/5	Łazienka	10,72	10,72	
2/6	Pokój	18,21	16,16	2,48

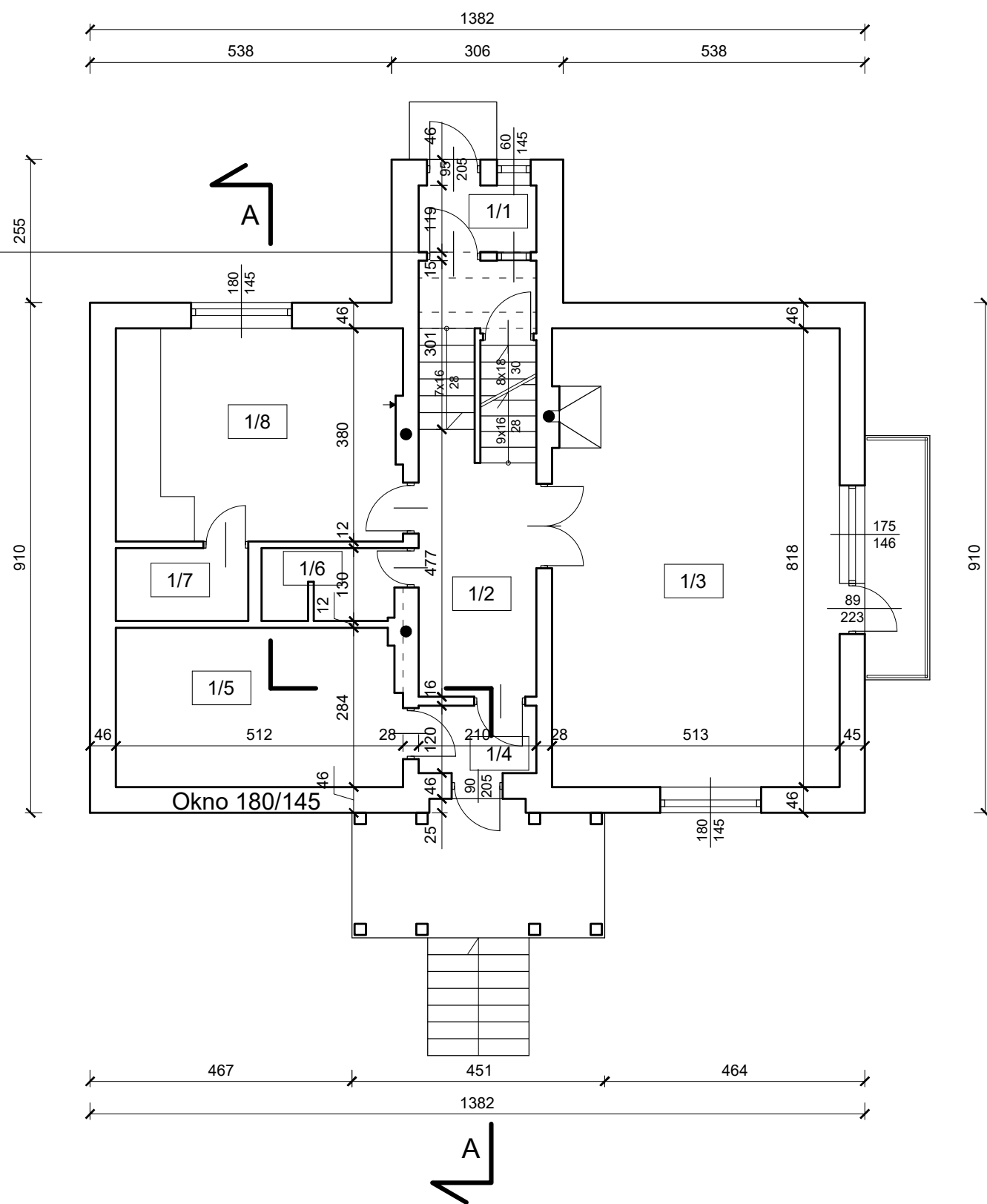
Poddasze
Jabłońskie 44A

TEMAT	Termomodernizacja leśniczówki Jaśki			PROJEKT BUDOWLANY
ADRES	Jabłońskie 44A			BRANŻA ARCH.
RYSUNEK	Poddasze			SKALA 1:100
PROJEKTANT	<div>inż. bud. Artur Wasilewski</div> <div>uprawnienia do kierowania pracami budowlanymi w specjalności - konstrukcja - budowlana bez ograniczeń - nr wp. PDL/8121/WBKb/21 numer ewidencyjny PDL/50/0107/21</div>	DATA 29.06.2024 r	PODPIS	NR. RYS. 3



Przekrój A-A
Jabłońskie 44A

TEMAT	Termomodernizacja leśniczówki Jaški			PROJEKT BUDOWLANY
ADRES	Jabłońskie 44A			BRANŻA ARCH.
RYSUNEK	Przekrój A-A			SKALA 1:100
PROJEKTANT	 inż. bud. Artur Wasilewski uprawnienie do kierowania robotami budowlanymi w specjalności - konstrukcyjno - budowlanej bez ograniczeń - nr upraw. POU/124/MB kb/Z1 numer świadectwa POU/60/0107/21	DATA 29.06.2024 r	PODPIS	NR. RYS. 4



NR	POMIESZCZENIE	POWIERZCHNIA [m²]	WYSOKOŚĆ POM. [m]
1/1	Wiatrołap	2,49	2,37
1/2	Korytarz + kl. schod.	15,86	
1/3	Pokój dzienny	42,04	
1/4	Wiatrołap	2,52	
1/5	Kancelaria	14,32	2,53
1/6	Łazienka	3,10	
1/7	Spiżarnia	3,06	
1/8	Kuchnia	19,29	2,53

Parter
Jabłońskie 44A

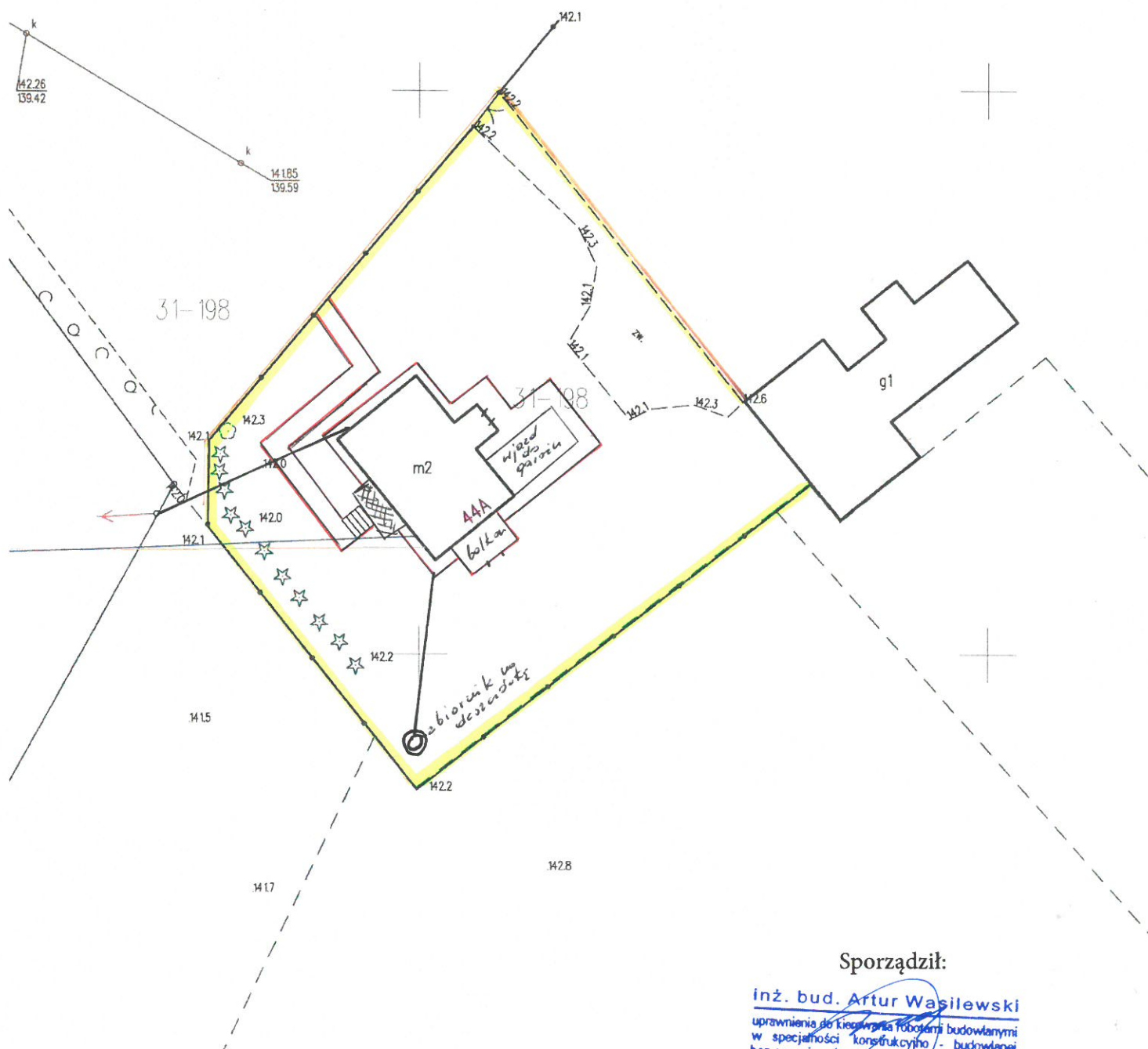
TEMAT	Termomodernizacja leśniczówki Jaški			PROJEKT BUDOWLANY
ADRES	Jabłońskie 44A			BRANŻA ARCH.
RYSUNEK	Parter			SKALA 1:100
PROJEKTANT	<div>inż. bud. Artur Wasilewski</div> <div>uprawnienie do kierowania robotami budowlanymi w specjalności - konstrukcyjnej - budowlanej bez ograniczeń - nr upr. PDL/8121/WB/kw/21 numer ewidencyjny PDL/60/0107/21</div>	DATA 29.06.2024 r	PODPIS	NR. RYS. 2

Nazwa organu prowadzącego państwowy zasób geodezyjny i kartograficzny	Starostwo Powiatowe w Augustowie ul. 3 Maja 29, 16-300 Augustów
Identyfikator ewidencyjny materiału zasobu	P.2001.2023.614
Nazwa materiału zasobu	KOPIA MAPY ZASADNICZEJ
Data wykonania kopii materiału zasobu	AUGUSTÓW dn. 27.05.2024 r.
Imię, nazwisko i podpis osoby reprezentującej organ	SPECJALISTA <i>[Signature]</i>

Województwo: PODLASKIE
Powiat: AUGUSTOWSKI
Jednostka ewidencyjna: 200102_2 Augustów
Obręb ewidencyjny: 0031 Topiłówka
Działka ewidencyjna: 195
sporządził(a): Agnieszka Omiljan

KOPIA MAPY ZASADNICZEJ - skala 1:500

PROJEKT ZAGOSPODAROWANIA TERENU



Sporządził:

inż. bud. Artur Wasilewski
uprawnienia do kierowania robotami budowlanymi
w specjalności konstrukcyjno - budowlanej
bez ograniczeń - nr upr. PDL/0121/WBKb/21
numer ewidencyjny PDL/BO/0107/21