

## ZAŁĄCZNIK NR 1

### **Szczegółowe wytyczne do opracowania dokumentacji projektowej dla zadania pt. „Opracowanie kompleksowej dokumentacji projektowo – kosztorysowej dla przebudowy ulicy Dworcowej w Sęszewie wraz z zwiększeniem bioróżnorodności i wykorzystaniem małej retencji”.**

Planowana inwestycja będzie realizowana na podstawie ustawy Prawo Budowlane z dnia 7 lipca 1994 r w procedurze pozwolenia na budowę lub zgłoszenia zamiaru wykonania robót budowlanych.

#### **1. Opis zadania:**

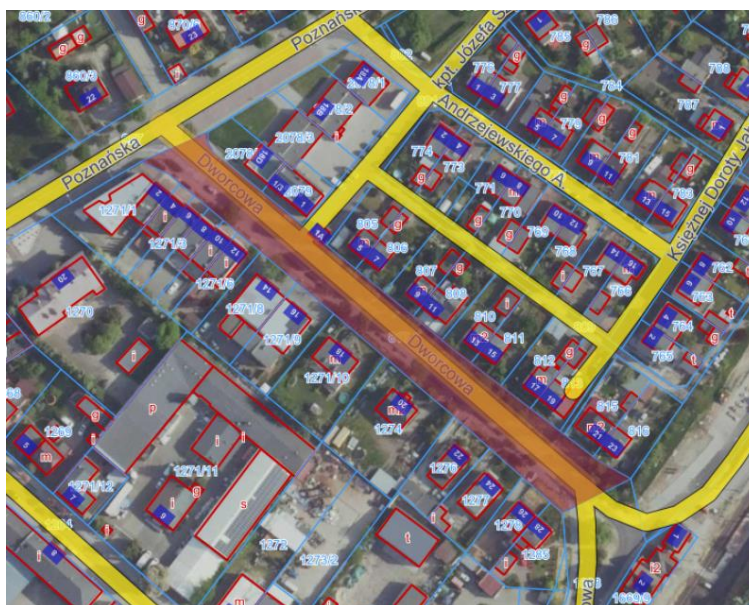
Zadanie polega na wykonaniu kompleksowej dokumentacji projektowo – kosztorysowej dla przebudowy ulicy Dworcowej w zakresie modernizacji: pasa drogowego, chodników, miejsc postojowych, murków oporowych, schodków, pasów zieleni oraz niezbędnej infrastruktury technicznej. Przy założeniach projektowych należy wziąć pod uwagę dostosowanie terenu do zmian klimatu w tym zwiększenie bioróżnorodności i wykorzystanie małej retencji. Pasy zieleni oprócz funkcji estetycznej mają również zagospodarowywać wodę deszczową. Przy aranżacji pasów zieleni należy uwzględnić istniejący drzewostan i ewentualnie uzupełnić go o nowe nasadzenia. W zakresie projektu jest również dostosowanie, po uprzednim sprawdzeniu możliwości, ulicy Dworcowej do ruchu rowerowego. Należy połączyć projektowaną trasę ruchu rowerowego z trasą istniejącą znajdującą się na terenie nowo wybudowanego węzła przesiadkowego zlokalizowanego na działkach 1669/11 oraz 1668. Projekt należy uzupełnić o małą architekturę miejską w formie ławek, koszy na śmieci, stojaków rowerowych oraz niezbędną infrastrukturę drogową w postaci oznakowania, barier itp.

Zakres opracowania:

#### **1. działka nr 817, obręb Sęszew – ulica Dworcowa**

2. fragment działki 1669/11 oraz działki 1668 – w zakresie koniecznym do wprowadzenia ruchu rowerowego. Uwaga: Inwestycja zlokalizowana na w/w działkach jest aktualnie w okresie gwarancji.
3. fragment działki 927 – w zakresie koniecznym do uzgodnienia zjazdu w ulicę Poznańską.

Teren ma powierzchnię ~4100 m<sup>2</sup>



#### **2. Zakres opracowania projektu powinien obejmować:**

2.1. Rozpoznanie stanu technicznego planowanej inwestycji w tym inwentaryzację terenu wraz z inwentaryzacją istniejącego drzewostanu oraz inwentaryzacją infrastruktury technicznej drogi tj. oznakowanie, bariery, oświetlenie, hydranty, studzienki itp.

2.2. Zaprojektowanie zagospodarowania terenu z uwzględnieniem następujących parametrów:

- klasa techniczna – L

- kategoria ruchu – KR3

- nawierzchnia jezdni - bitumiczna,

należy wykonać odwierty w min 3 miejscach i sprawdzić podbudowę. Na podstawie wyników przyjąć grubość poszczególnych warstw w tym warstwy ścieralnej. Lokalizacja odwiertów należy wyznaczyć przy udziale Zamawiającego.

- nawierzchnia chodników – kostka betonowa

- szerokość jezdni – zgodnie z obowiązującymi przepisami dla drogi jednokierunkowej

- szerokość chodnika – zgodnie z obowiązującymi przepisami min 1,5m

- miejsca postojowe – istniejące, ostateczna ilość do uzgodnienia na etapie koncepcji

- kanalizacja deszczowa – istniejąca, remont jeśli jego konieczność wyniknie po przeprowadzeniu wizji na etapie koncepcji

- oświetlenie drogowe - istniejące

- murki oporowe oraz zejścia w formie schodów – do remontu, technologia prac do omówienia na etapie koncepcji

- kontra pas rowerowy/ścieżka rowerowa – szerokość zgodna z obowiązującymi przepisami, możliwość realizacji do uzgodnienia na etapie koncepcji.

2.3. Zapewnienie odpowiedniego odwodnienia z wykorzystaniem istniejącej sieci kanalizacji deszczowej w tym konieczna retencja wód opadowych

2.4. Zapewnienie obsługi komunikacyjnej oraz dostępności do drogi dla wszystkich nieruchomości przyległych, które obecnie taki dostęp posiadają.

2.5. Szerokość zjazdów – pozostawić istniejące

2.6. Projekt powinien obejmować usunięcie powstałych w związku z inwestycją kolizji

2.7. Uzyskanie w imieniu Zamawiającego wszystkich niezbędnych uzgodnień, opinii technicznych, ekspertyz, badań technicznych w zakresie wynikającym z przepisów i pokrycie ich kosztów.

Wszelkie uzgodnienia, które pociągają za sobą obciążenia Gminy zobowiązaniami finansowymi, muszą zostać skonsultowane i zatwierdzone przez Zamawiającego.

2.8. Przedstawienie i omówienie wszystkich uzyskanych w imieniu Zamawiającego uzgodnień, opinii technicznych, ekspertyz, badań technicznych.

2.9. Uzyskanie ostatecznego pozwolenia na budowę lub zgłoszenia robót budowlanych w Starostwie Powiatowym w Poznaniu

3.0. Opracowanie dokumentacji geotechnicznej.

### **3. Szczegóły realizacji zadania**

3.1. Projekt należy wykonać na aktualnej mapie do celów projektowych oraz wykonać niezbędne pomiary uzupełniające i sprawdzające aktualność podkładów geodezyjnych.

**3.2. Przed sporządzeniem koncepcji PZT Zamawiający wymaga spotkania z Projektantem w siedzibie Zamawiającego w celu uzgodnienia wytycznych do projektowania.**

3.3. Na poszczególnych etapach projektowania dokumentację należy uzgadniać roboczo z Zamawiającym. Komplet dokumentacji przekładany do opiniowania w Starostwie musi uzyskać akceptację Zamawiającego.

3.4. Wszystkie niezbędne poprawki i uzupełnienia do w/w opracowań w trakcie realizacji przedmiotu umowy, jakie wynikną po ich sprawdzeniu Projektant wykona w ramach ceny zawartej w umowie.

**3.5. Raz w miesiącu raportowanie pisemne o postępie prac projektowych wraz z załącznikami potwierdzającymi wykonanie prac do Zamawiającego.**

3.6. Dokumentacja powinna być wykonana przez osoby posiadające uprawnienia budowlane w specjalności architektonicznej lub drogowej a także specjalizację w architekturze krajobrazu.

3.7. Dokumentacja projektowa powinna być wykonana zgodnie z obowiązującymi przepisami ustawy Prawo Budowlane a także wszelkimi aktami prawnymi właściwymi w przedmiocie zamówienia, z przepisami techniczno-budowlanymi obowiązującymi na terenie kraju, normami i zasadami wiedzy technicznej.

3.8. Dokumentacja powinna zawierać **optymalne** rozwiązania funkcjonalne, materiałowe i kosztowe oraz wszystkie niezbędne zestawienia i rysunki z dokładnym opisem rodzaju i sposobu prac. Każdorazowo na prośbę Zamawiającego Wykonawca przedstawi alternatywne opcje rozwiązań z analizą kosztową.

3.9. Na etapie realizacji inwestycji Projektant będzie wyjaśniał wątpliwości dotyczących projektu i zawartych w nim rozwiązań oraz w razie stwierdzenia błędów lub rozbieżności projektowych sporządzi korektę dokumentacji projektowej na własny koszt.

#### **4. Zawartość dokumentacji projektowej**

4.1. Koncepcja PZT w formie rysunków 2D, mile widziana wizualizacja 3D inwestycji.

4.2. Projekt budowlany tj. projekt zagospodarowania terenu i projekt architektoniczno-budowlany konieczny do uzyskania pozwolenia na budowę lub zgłoszenia zamiaru robót opracowany na podstawie uzgodnionej i zaakceptowanej przez Zamawiającego koncepcji PZT sporządzony zgodnie z obowiązującym Rozporządzeniem Ministra Rozwoju z dnia 11 września 2020 r. w sprawie szczegółowego zakresu i formy projektu budowlanego.

4.3. Projekt techniczny pełnobrażowy w zakresie koniecznym do wykonania dokumentacji projektowej będącej przedmiotem zamówienia sporządzonego zgodnie z Rozporządzeniem Ministra Rozwoju z dnia 11 września 2020 r. w sprawie szczegółowego zakresu i formy projektu budowlanego.

4.4. Projekt wykonawczy zawierający uszczegółowienie projektu technicznego w zakresie i stopniu dokładności niezbędnym do realizacji robót budowlanych.

4.5. Kopie: uzgodnień, opinii, warunków i innych pism uzyskanych w trakcie wykonywania opracowania.

4.6. Specyfikacja techniczna wykonania i odbioru robót (STWiOR)

4.7. Przedmiary robót

4.8. Kosztorysy inwestorskie stanowiące podstawę do oszacowania kosztów realizacji inwestycji w oparciu o dokumentację projektową będącą przedmiotem zamówienia

4.9. Uzgodniony i Zatwierdzony projekt tymczasowej organizacji ruchu.

5.0. Uzgodniony i Zatwierdzony projekt stałej organizacji ruchu.

5.0. Projekt geotechniczny

#### **5. Ilość egzemplarzy dokumentacji projektowej**

Tytuł opracowania	Wersja papierowa [ilość]	wersja elektroniczna pdf	wersja elektroniczna edytowalna
Przedmiar robót	3szt.	+	ath
Kosztorys inwestorski	1szt.	+	ath
STWiOR	3szt.	+	plik tekstowy
Uzgodnienia, opinie, warunki - kopie	1szt.	+	-
Koncepcja PZT	1szt.	+	dwg
Projekt architektoniczno-budowlany	3szt.	+	dwg
Projekt techniczny	4szt.	+	dwg
Projekt wykonawczy	3szt.	+	dwg
Projekt tymczasowej organizacji ruchu	4szt.	+	dwg
Projekt stałej organizacji ruchu	4szt.	+	dwg
Inne opracowania uzyskane w trakcie wykonywania przedmiotu zamówienia konieczne do jego realizacji	2szt.	+	+
Projekt geotechniczny	2szt.	+	-

5.1. Każdy komplet dokumentacji w wersji papierowej należy trwale spiąć dołączając spis zawartości kompletu dokumentacji. Kompletu powinny zostać umieszczone w opakowaniach zbiorczych. Na opakowaniu zbiorczym należy umieścić informacje o zawartości dokumentacji, nazwie zadania, nazwie biura projektowego, inwestora oraz daty sporządzenia dokumentacji od frontu oraz z boku opakowania zbiorczego.

5.2. Dokumentacja w formie elektronicznej powinna być zapisana na płycie CD lub USB i zaopatrzona w spis określający szczegółową zawartość.

## **6. Termin wykonania przedmiotu Zamówienia**

6.1. Termin przedłożenia przez Projektanta koncepcji ze wstępnymi założeniami projektowymi dla całego przedmiotu zamówienia (bez specyfikacji, bez kosztorysów i in.) w celu ich omówienia i ewentualnej weryfikacji – ETAP PIERWSZY – **1 miesiąc od podpisania umowy**

6.2. Termin przedłożenia przez Projektanta kompletnego przedmiotu zamówienia wraz z STWiOR, przedmiarami i kosztorysami oraz ostateczną decyzją administracyjną zezwalającą na budowę - **5 miesięcy od podpisania umowy**

## **7. Odbiór dokumentacji**

Wykonawca dostarczy komplet przedmiotu Zamówienia do siedziby Zamawiającego.

Zamawiający potwierdzi odbiór dokumentacji protokołem odbioru, do którego załącznikiem będzie spis dokumentacji sporządzony przez Projektanta.

Postawą do wystawienia faktury będzie akceptacja przedłożonej przez Wykonawcę dokumentacji.