

Ekspertyza techniczna

Sporządzona w trybie § 13 ust. 4 rozporządzenia Ministra Spraw Wewnętrznych i Administracji z dnia 24 lipca 2009 r. w sprawie przeciwpożarowego zaopatrzenia w wodę oraz dróg pożarowych (Dz. U. Nr 124, poz. 1030)

*w zakresie rozwiązań zamiennych dla braku możliwości **pełnego** doprowadzenia drogi pożarowej dla **budynku Śląskiego Centrum Rehabilitacyjno- Uzdrowiskowego im. A. Szepesky w Rabce Zdroju, ul. Dietla 5***

OPRACOWAŁ:	
Rzecznik ds. zabezpieczeń przeciwpożarowych	

Spis treści

1. PRZEDMIOT, ZAKRES I CEL OPRACOWANIA.....	2
2. OGÓLNA CHARAKTERYSTYKA OBIEKTU	10

3. CHARAKTERYSTYKA POŻAROWA OBIEKTU	11
3.1. Powierzchnia, wysokość, liczba kondygnacji	11
3.2. Odległość od obiektów sąsiadujących	11
3.3. Parametry pożarowe występujących substancji palnych	12
3.4. Przewidywana gęstość obciążenia ogniowego	12
3.5. Kategoria zagrożenia ludzi, przewidywana liczba osób na każdej kondygnacji i w pomieszczeniach, w których przebywać mogą jednocześnie większe grupy ludzi	12
3.6. Ocena zagrożenia wybuchem pomieszczeń oraz przestrzeni zewnętrznych	13
3.7. Podział obiektów na strefy pożarowe	13
3.8. Klasa odporności pożarowej budynków oraz klasa odporności ogniowej i stopień rozprzestrzeniania ognia przez elementy budowlane	13
3.9. Warunki ewakuacji, oświetlenie awaryjne (bezpieczeństwa i ewakuacyjne) oraz przeszkodowe	14
3.10. Dobór urządzeń przeciwpożarowych w obiektach: stałych urządzeń gaśniczych, systemu sygnalizacji pożarowej, dźwiękowego systemu ostrzegawczego, instalacji wodociągowej przeciwpożarowej, urządzeń oddymiających, dźwigów przystosowanych do potrzeb ekip ratowniczych, o ile to możliwe z podaniem informacji o ich sprawności technicznej	15
3.11. Wyposażenie w gaśnice i inny sprzęt gaśniczy lub ratowniczy	17
3.12. Zaopatrzenie w wodę do zewnętrznego gaszenia pożaru	17
3.13. Drogi pożarowe	17
4. TECHNICZNE UZASADNIENIE BRAKU MOŻLIWOŚCI SPEŁNIENIA WYMAGAŃ PRZEPISÓW DOTYCZĄCYCH DRÓG POŻAROWYCH – WYMIENIE WYSTĘPUJĄCYCH NIEPRAWIDŁOWOŚCI	18
5. PROPONOWANE ROZWIĄZANIA ZAMIENNE ZAPEWNIAJĄCE NIEPOGORSZENIE WARUNKÓW OCHRONY PRZECIWPOŻAROWEJ OBIEKTÓW – WYSZCZEGÓLNIENIE PROPONOWANYCH ROZWIĄZAŃ ZAMIENNYCH	23
6. ANALIZA I OCENA WPŁYWU ROZWIĄZAŃ ZAMIENNYCH NA POZIOM BEZPIECZEŃSTWA POŻAROWEGO, SŁUŻĄCA WYKAZANIU NIEPOGORSZENIA WARUNKÓW OCHRONY PRZECIWPOŻAROWEJ	24
7. WNIOSKI W KONTEKŚCIE NIEPOGORSZENIA WARUNKÓW OCHRONY PRZECIWPOŻAROWEJ	25

1. PRZEDMIOT, ZAKRES I CEL OPRACOWANIA

Ekspertyza techniczna została opracowana w trybie § 13 ust. 4 rozporządzenia Ministra Spraw Wewnętrznych i Administracji z dnia 24 lipca 2009 r. w sprawie

Obiekt:

Budynek Śląskiego Centrum Rehabilitacyjno- Uzdrowiskowego im. A. Szebesty w Rabce Zdroju, ul. Dietla 5

przeciwpożarowego zaopatrzenia w wodę oraz dróg pożarowych (Dz. U. Nr 124, poz. 1030) i dotyczy **budynku Śląskiego Centrum Rehabilitacyjno- Uzdrawiskowego im. A. Szebesty w Rabce Zdroju.**

Przedmiotem ekspertyzy jest dobranie rozwiązań zamiennych zapewniających akceptowalny poziom bezpieczeństwa pożarowego obiektu w związku z **brakiem pełnego doprowadzenia drogi pożarowej do istniejącego obiektu w sposób przewidziany przepisami** rozporządzenia Ministra Spraw Wewnętrznych i Administracji z dnia 24 lipca 2009 r. w sprawie przeciwpożarowego zaopatrzenia w wodę oraz dróg pożarowych (Dz. U. Nr 124, poz. 1030).

Ze względu na ukształtowanie działki budowlanej nie jest możliwe zapewnienie drogi pożarowej w sposób przewidziany przepisami. Celem opracowania jest wskazanie wymagań, których wykonanie będzie niemożliwe. W ekspertyzie zostaną zaproponowane rozwiązania zamienne, które nie pogorszą stanu bezpieczeństwa pożarowego obiektu.

Dla budynku Śląskiego Centrum Rehabilitacyjno- Uzdrawiskowego im. A. Szebesty w Rabce Zdroju, ul. Dietla 5 i występujących w nim nieprawidłowości opracowano ekspertyzę pożarową. Niniejsze opracowanie dotyczy jedynie drogi pożarowej.

Małopolski Komendant Wojewódzki postanowieniem z dnia 24 lipca 2009 r. znak WZ.5595/175/09 wyraził zgodę na spełnienie wymagań w zakresie bezpieczeństwa pożarowego w sposób określony w ekspertyzie technicznej.

Obiekt:

Budynek Śląskiego Centrum Rehabilitacyjno- Uzdrawiskowego im. A. Szebesty w Rabce Zdroju, ul. Dietla 5



MAŁOPOLSKI KOMENDANT WOJEWÓDZKI
PAŃSTWOWEJ STRAŻY POŻARNEJ

Krosno, 24 lipca 2009r.

WZ.5595/175/09

POSTANOWIENIE

Na podstawie § 2 ust.1 i 2 rozporządzenia Ministra Infrastruktury z dnia 12 kwietnia 2002r. w sprawie warunków technicznych, jakim powinny odpowiadać budynki i ich usytuowanie (Dz. U. Nr 75, poz.690 z póź. zm.), § 16 ust. 1 rozporządzenia Ministra Spraw Wewnętrznych i Administracji z dnia 16 czerwca 2003r. w sprawie uzgadniania projektu budowlanego pod względem ochrony przeciwpożarowej (Dz. U. Nr 121, poz. 1137), oraz stosownie do art. 123 § 1 i § 2 oraz art. 124 § 1 i § 2 ustawy z dnia 14 czerwca 1960r. - Kodeks postępowania administracyjnego (tekst jednolity Dz. U. z 2000r. Nr 98, poz. 1071 z póź. zm.) w związku z wystąpieniem P. mgr inż. Jana Pyka Dyrektora Górnośląskiego Ośrodka Rehabilitacji Dzieci im. dr A. Szebesty w Rabce – Zdroju ul. Dietla 5 34-700 Rabka Zdrój z dnia 20 lipca 2009r. w sprawie uzgodnienia Ekspertyzy technicznej opracowanej w trybie §2 ust.2 rozporządzenia Ministra Infrastruktury wymienionego wyżej, sporządzonej przez rzeczoznawców: do spraw zabezpieczeń przeciwpożarowych Pana inż. Hieronima Dzikowskiego nr upr. 109/93 oraz budowlanego Pana mgr inż. Zygmunta Pawlaka nr upr. RZE/10/058/06 z określonym następującym wskazaniem:

- wyposażenie obiektu w system sygnalizacji pożaru – ochrona pełna – z podłączeniem do systemu monitoringu najbliższej jednostki PSP
- wyposażenie wszystkich pionowych i poziomych dróg ewakuacyjnych w oświetlenie ewakuacyjne z podświetlanymi znakami ewakuacyjnymi

postanawia się

wyrazić zgodę na spełnienie wymagań w zakresie bezpieczeństwa pożarowego, w sposób określony w: „*Ekspertyza techniczna zabezpieczenia przeciwpożarowego Górnośląskiego Ośrodka Rehabilitacji Dzieci im. A. Szebesty w Rabce Zdroju, ul. Dietla 5*” z lipca 2009r., opracowanej ze względu na:

- 1.Zawężenie szerokości biegów klatek schodowych „A”, „E” i „G”,
- 2.Zawężenie szerokości spoczników klatek schodowych „A”, „G” i „I”,
- 3.Brak dwóch wyjść ewakuacyjnych z pomieszczenia leżalni przeznaczonego dla

Obiekt:

Budynek Śląskiego Centrum Rehabilitacyjno- Uzdrowiskowego im. A. Szebesty w Rabce Zdroju, ul. Dietla 5

- ponad 50 osób,
4. Niezachowanie odległości, co najmniej 5m pomiędzy dwoma wyjściami z pomieszczeń bawialni (cztery pomieszczenia) przeznaczonych dla ponad 50 osób każde.

Uzasadnienie

Na podstawie art. 107 § 4 w związku z art. 126 ustawy z dnia 14 czerwca 1960r. k.p.a. (tekst jednolity Dz. U. z 2000r. Nr 98, poz. 1071 z późniejszymi zmianami) odstąpiono od uzasadnienia postanowienia.

W związku z powyższym orzeczono jak w sentencji.

Pouczenie

Na niniejsze postanowienie służy stronom zażalenie do Komendanta Głównego Państwowej Straży Pożarnej w Warszawie, ul. Podchorążych 38, 00-463 Warszawa, za pośrednictwem Małopolskiego Komendanta Wojewódzkiego Państwowej Straży Pożarnej w Krakowie, ul. Zarzeczce 106, w terminie 7 dni od dnia jego doręczenia (art. 141 § 1 i § 2, art. 129 § 1 w związku z art. 144 K.p.a.).

Wniesienie zażalenia nie wstrzymuje wykonania postanowienia (art.143 K.p.a.).

Otrzymują:

1 x P. mgr inż. Jan Pyka
Dyrektor Górnośląskiego
Ośrodka Rehabilitacji Dzieci
im. dr A. Szebesty w Rabce – Zdroju
ul. Dietla 5
34-700 Rabka Zdrój



Małopolski Komendant Wojewódzki
Państwowej Straży Pożarnej
Zastępca
Małopolskiego Komendanta Wojewódzkiego
Państwowej Straży Pożarnej
bryg. mgr inż. Piotr Konar

Do wiadomości:

1 x KP PSP Nowy Targ + 1 egz. ekspertyzy

Komendant Powiatowy PSP w Nowym Targu wydał decyzję z dnia 17 września 2018 r. w sprawie usunięcia uchybień w przedmiotowym budynku. Poniżej informacja o sposobie realizacji postanowień decyzji:

- 1. Brak podziału obiektu na pięć stref pożarowych w taki sposób, aby powierzchnia żadnej z nich nie przekroczyła dopuszczalnej powierzchni 5000m² - § 227 ust. 1 Rozporządzenia Ministra Infrastruktury z dnia 12 kwietnia 2002r. w sprawie warunków technicznych, jakim powinny odpowiadać budynki i ich usytuowanie (Dz. U. z 2019r. poz. 1065 z późn. zm.).**

Wykonano w całości.

Obiekt:

Budynek Śląskiego Centrum Rehabilitacyjno- Uzdrowiskowego im. A. Szebesty w Rabce Zdroju, ul. Dietla 5

- 2. Brak zastosowania wydzieleni pożarowych/ścian oddzielenia pożarowego od fundamentów po stropodach, dzielących obiekt na trzy budynki – podział taki powoduje, że nie będzie obowiązku wyposażenia budynków w instalację dźwiękowego systemu ostrzegawczego (w żadnym z nich nie będzie więcej niż 200 miejsc noclegowych) - § 235 ust. 1 Rozporządzenia Ministra Infrastruktury z dnia 12 kwietnia 2002r. w sprawie warunków technicznych, jakim powinny odpowiadać budynki i ich usytuowanie (Dz. U. z 2019r. poz. 1065 z późn. zm.); § 29 ust. 1 pkt. 4 Rozporządzenia Ministra Spraw Wewnętrznych i Administracji z dnia 7 czerwca 2010r. w sprawie ochrony przeciwpożarowej budynków, innych obiektów budowlanych i terenów (Dz. U. z 2010r. Nr. 109, poz. 719 ze zm.).**

Wykonano w całości zmodernizowano systemy oddymiania w klatkach schodowych zgodnie z projektem z oraz symulacja CFD,

- 3. Brak wydzielenia wszystkich pomieszczeń technicznych drzwiami o odporności ogniowej EI30 lub EI60 - § 212 ust. 8,9 Rozporządzenia Ministra Infrastruktury z dnia 12 kwietnia 2002r. w sprawie warunków technicznych, jakim powinny odpowiadać budynki i ich usytuowanie (Dz. U. z 2019r. poz. 1065 z późn. zm.).**

Oczekuje na realizację,

- 4. Brak zastosowania żaluzji o klasie odporności ogniowej EW60/E-120 wydzielających klatki schodowe w stosunku do ścian tego samego lub innego budynku - § 249 ust. 6 Rozporządzenia Ministra Infrastruktury z dnia 12 kwietnia 2002r. w sprawie warunków technicznych, jakim powinny odpowiadać budynki i ich usytuowanie (Dz. U. z 2019r. poz. 1065 z późn. zm.).**

Dokonano zamurowań lub wykonano stałe przeszklenia w odporności ogniowej EI30 lub EI60 – wypełnia to nakaz prac określonych w pkt 4 decyzji.

- 5. Brak wykonania oświetlenia ewakuacyjnego z podświetlonymi znakami ewakuacyjnymi na drogach służących celom ewakuacji - § 181 ust. 3 pkt. 2c**

Obiekt:

Budynek Śląskiego Centrum Rehabilitacyjno- Uzdrowiskowego im. A. Szebesty w Rabce Zdroju, ul. Dietla 5

Rozporządzenia Ministra Infrastruktury z dnia 12 kwietnia 2002r. w sprawie warunków technicznych, jakim powinny odpowiadać budynki i ich usytuowanie (dz. U. z 2019r. poz. 1065 z późn. zm.).

Wykonano projekt nowej instalacji oświetlenia ewakuacyjnego z podświetlonymi znakami ewakuacyjnymi na drogach służących celom ewakuacji. Oświetlenie oczekuje na realizację.

- 6. Brak samozamykaczy w drzwiach powodujących zawężenie korytarzy - § 242 ust. 4 Rozporządzenia Ministra Infrastruktury z dnia 12 kwietnia 2002r. w sprawie warunków technicznych, jakim powinny odpowiadać budynki i ich usytuowanie (Dz. U. z 2019r. poz. 1065 z późn. zm.).**

W celu usunięcia wykazanych w pkt 6 braków należy w pierwszej kolejności dokonać wymiany drzwi obecnie zamontowanych na drzwi o odporności ogniowej EI30 lub EI60 zgodnie z pkt 3 oraz pkt 9 decyzji. Zadanie oczekuje na realizację.

- 7. Brak uszczelnienia przejść przewodów instalacyjnych i wentylacyjnych w ścianach i stropach wydzielających strefy pożarowe poszczególnych stref pożarowych oraz poszczególnych budynków - § 234 Rozporządzenia Ministra Infrastruktury z dnia 12 kwietnia 2002r. w sprawie warunków technicznych, jakim powinny odpowiadać budynki i ich usytuowanie (Dz. U. z 2015r. poz. 1422 z późn. zm.).**

Wykonano w całości.

- 8. Brak wymaganej ilości wody do celów przeciwpożarowych do zewnętrznego gaszenia pożarów - § 5 ust. 1 pkt. 2 Rozporządzenia Ministra Spraw Wewnętrznych i Administracji z dnia 24 lipca 2009r. w sprawie zaopatrzenia w wodę oraz dróg pożarowych (Dz. U. z 2009r., Nr 124, poz. 1030).**

Wykonano projekt techniczny zbiornika do celów przeciwpożarowych wraz z drogą pożarową oraz miejscem ustawienia samochodu pożarniczego. Rozstrzygnięto przetarg na wykonanie zadania. Przewidywany termin realizacji do końca kwietnia 2021.

Obiekt:

Budynek Śląskiego Centrum Rehabilitacyjno- Uzdrowiskowego im. A. Szebesty w Rabce Zdroju, ul. Dietla 5

9. Brak drzwi z pomieszczeń (z wyjątkiem higienicznosanitarnych) w klasie odporności ogniowej EI30 w strefach pożarowych ZLV - § 246 ust. 6 Rozporządzenia Ministra Infrastruktury z dnia 12 kwietnia 2002r. w sprawie warunków technicznych, jakim powinny odpowiadać budynki i ich usytuowanie (Dz. U. z 2019r. poz. 1065 z późn. zm.).

W celu usunięcia wykazanych w pkt 9 braków należy dokonać wymiany drzwi obecnie zamontowanych na drzwi o odporności ogniowej EI30 lub EI60 w ilości 212 sztuk. Zadanie oczekuje na realizację.

10. Brak wymiany hydrantów wewnętrznych z DN52 na DN25 - § 19 ust. 1 pkt. 2a Rozporządzenia Ministra Spraw Wewnętrznych i Administracji z dnia 7 czerwca 2010r. w sprawie ochrony przeciwpożarowej budynków, innych obiektów budowlanych i terenów (Dz. U. z 2010r. Nr. 109, poz. 719 ze zm.).

Wykonano hydranty na podstawie projektu uzgodnionego z rzeczoznawcą ds. zabezpieczeń przeciwpożarowych.

11. Drzwi do windy w klatce schodowej „C” nie spełniają wymaganej klasy odporności ogniowej tj. EIS30 (lokalizacja szybu dźwigowego częściowo zlokalizowana jest poza klatką schodową) - § 226 ust. 2 Rozporządzenia Ministra Infrastruktury z dnia 12 kwietnia 2002r. w sprawie warunków technicznych, jakim powinny odpowiadać budynki i ich usytuowanie (Dz. U. z 2019r. poz. 1065 z późn. zm.).

W wyniku przeprowadzonych prac przesunięto wydzielenie klatki schodowej w taki sposób, że winda porusza się w jednej strefie pożarowej w klatce schodowej. W dokumentacji systemu sygnalizacji pożarowej uwzględniono oddymianie szymbów windowych.

12. Nie zapewniono dla obiektu wymaganej drogi pożarowej (istniejący układ komunikacyjny nie spełnia wymagań stawianych drogom pożarowym: dojazd do budynku z ul. Nowy Świat do ul. Dietla oraz drogami wewnętrznymi) - §12 Rozporządzenia Ministra Spraw Wewnętrznych i Administracji z dnia 24 lipca 2009r. w sprawie przeciwpożarowego zaopatrzenia w wodę oraz dróg pożarowych (Dz. U. z 2009r., Nr 124, poz. 1030).

Obiekt:

Budynek Śląskiego Centrum Rehabilitacyjno- Uzdrowiskowego im. A. Szebesty w Rabce Zdroju, ul. Dietla 5

Droga pożarowa jest tematem niniejszego opracowania

13. **Klatki schodowe w obiekcie nie spełniają wymagań przepisów w zakresie szerokości biegów schodów: klatka „A” o 0,05m, klatka „E” o 0,25m, klatka „G” o 0,05m - § 68 ust. 1 Rozporządzenia Ministra Infrastruktury z dnia 12 kwietnia 2002r. w sprawie warunków technicznych, jakim powinny odpowiadać budynki i ich usytuowanie (Dz. U. z 2019r. poz. 1065 z późn. zm.).**
14. **Spoczniki klatek schodowych są zawężone w stosunku do wymaganych obowiązującymi przepisami: klatka „A” - o 0,23m, klatka „G”- o 0,24m, klatka „I” - o 0,20m - § 68 ust. 1 Rozporządzenia Ministra Infrastruktury z dnia 12 kwietnia 2002r. w sprawie warunków technicznych, jakim powinny odpowiadać budynki i ich usytuowanie (Dz. U. z 2019r. poz. 1065 z późn. zm.).**

W zakresie pkt 13 i 14 zalecono wykonanie rozwiązań zamiennych i zastępczych dotyczących wyposażenia obiektu zgodnie z ekspertyzą w system sygnalizacji pożarowej wraz z wykonaniem oddymiania klatek schodowych oraz wyposażeniem pionowych i poziomych dróg ewakuacyjnych w oświetlenie ewakuacyjne z podświetlonymi znakami ewakuacyjnymi. Będzie to skutkowało spełnieniem warunków technicznych, jakim powinny odpowiadać budynki i ich usytuowanie zgodnie z §2 ust. 2 (Dz. U. z 2019r. poz. 1065 z późn. zm.). Projekt techniczny systemu sygnalizacji oraz instalacji oświetlenia ewakuacyjnego z podświetlonymi znakami ewakuacyjnymi na drogach służących celom ewakuacyjnym Centrum został wykonany. Prace w trakcie realizacji.

15. **Nie zapewniono możliwości ewakuacji dwoma wyjściami ewakuacyjnymi z pomieszczenia leżalni (pomieszczenie, w którym może przebywać jednocześnie ponad 50 osób) - § 238 Rozporządzenia Ministra Infrastruktury z dnia 12 kwietnia 2002r. w sprawie warunków technicznych, jakim powinny odpowiadać budynki i ich usytuowanie (Dz. U. z 2019r. poz. 1065 z późn. zm.).** Ilość osób przebywających jednocześnie w pomieszczeniu leżalni została ograniczona do 50 osób, co daje możliwość korzystania z pomieszczeń zgodnie z przepisami.

Obiekt:

Budynek Śląskiego Centrum Rehabilitacyjno- Uzdrowiskowego im. A. Szebesty w Rabce Zdroju, ul. Dietla 5

16. ***Nie zapewniono możliwości ewakuacji dwoma wyjściami oddalonymi od siebie o co najmniej 5m z pomieszczeń bawialni (pomieszczenie w którym może przebywać jednocześnie ponad 50 osób) - § 238 Rozporządzenia Ministra Infrastruktury z dnia 12 kwietnia 2002r. w sprawie warunków technicznych, jakim powinny odpowiadać budynki i ich usytuowanie (Dz. U. z 2019r. poz. 1065 z późn. zm.)***

Ilość osób przebywających jednocześnie w pomieszczeniu bawialni została ograniczona do 50 osób, co daje możliwość korzystania z pomieszczeń zgodnie z przepisami.

Wykonanie rozwiązań zamiennych i zastępczych określonych w Postanowieniu Małopolskiego Komendanta Wojewódzkiego PSP z dnia 24.07.2009r.

1. Wyposażenie obiektu w system sygnalizacji pożarowej – ochrona pełna.

Wykonano dokumentację projektową systemu sygnalizacji wraz z system oddymiania klatek schodowych uzgodnioną z rzeczoznawcą ds. zabezpieczeń przeciwpożarowych. Obecnie użytkowany system sygnalizacji musi zostać całkowicie zmodernizowany (wymiana centrali i wszystkich czujek dymowych).

2. Obecnie w budynku funkcjonuje istniejące oświetlenie ewakuacyjne. Wykonano projekt techniczny systemu sygnalizacji oraz instalacji oświetlenia ewakuacyjnego z podświetlonymi znakami ewakuacyjnymi na drogach służących celom ewakuacyjnym.

2. OGÓLNA CHARAKTERYSTYKA OBIEKTU

Budynek Śląskiego Centrum Rehabilitacyjno- Uzdrowskiego im. A. Szebesty w Rabce Zdroju, ul. Dietla 5 to obiekt ośmiokondygnacyjny, częściowo podpiwniczony. Budynek zlokalizowany w Rabce-Zdroju w powiecie nowotarskim. Obiekt powstał w okresie międzywojennym, a w następnych latach rozbudowywał się i przechodził modernizację. Dojazd do budynku z ul. Nowy Świat do ul. Dietla. Przed głównym wejściem zlokalizowany podjazd. Teren ogrodzony o dużych różnicach

Obiekt:

Budynek Śląskiego Centrum Rehabilitacyjno- Uzdrowskiego im. A. Szebesty w Rabce Zdroju, ul. Dietla 5

wysokościowych. W skład kompleksu wchodzi: budynek główny, łącznik, pawilon nr 2 oraz szkoła połączona przewiązką z budynkiem głównym.

Funkcja obiektu to rehabilitacja lecznicza dzieci, leczenie schorzeń wad postawy, skrzywienia kręgosłupa, schorzeń górnych i dolnych dróg oddechowych, alergii, schorzeń przewodu pokarmowego i otyłości.

Budynek modernistyczny, składający się z kilku brył geometrycznych.

3. CHARAKTERYSTYKA POŻAROWA OBIEKTU

3.1. Powierzchnia, wysokość, liczba kondygnacji

Dane charakterystyczne obiektu:

Powierzchnia użytkowa kondygnacji -(wliczone wszystkie pomieszczenia):

piwnica -1.034,4 m²

przyziemie - 2.598,3 m²

niski parter - 2.888,6 m²

wysoki parter - 2.941,9 m²

pierwsze piętro - 2.594,7 m²

drugie piętro -2.054,2 m²

trzecie piętro - 991,3 m²

czwarte piętro - 228,4 m²

Ogółem - 15.331,8 m²

Dane gabarytowe:

Powierzchnia zabudowy - 4.000,0 m²

Powierzchnia użytkowa - 15.331,8 m²

Kubatura - 6.5980,0 m³.

Wysokość 24,30 m

3.2. Odległość od obiektów sąsiadujących

Zespół budynków zlokalizowany jest w odległościach minimalnych od granic działki:

Od północy w odległości 9,42 m

Od wschodu 8,69 m

Od południa 21,45 m

Od zachodu 19,35 m.

Odległość od obiektów na sąsiednich działkach:

Od zachodu w odległości 27,52 m od budynku mieszkalnego jednorodzinnego,

Obiekt:

Budynek Śląskiego Centrum Rehabilitacyjno- Uzdrowiskowego im. A. Szebesty w Rabce Zdroju, ul. Dietla 5

Od północy w odległości 16,87 m od budynku mieszkalnego jednorodzinnego.

3.3. Parametry pożarowe występujących substancji palnych

W budynku nie będą występowały materiały niebezpieczne pożarowo. Materiałami palnymi występującymi w obiekcie będą głównie:

➤ Tkaniny

Używane jako wykładziny dywanowe, ubrania (w szatniach), zasłony, etc. Temperatura zapalenia tkanin sztucznych to ok. 200°C, tkanin bawełnianych to ok. 230 °C, tkanin lnianych to ok. 300°C.

➤ Tworzywa sztuczne:

Używane jako pojemniki opakowań, izolacje kabli, okładziny mebli. Temperatura zapalenia waha się od 200 °C do 400 °C.

➤ Drewno

Używane w opakowaniach, jako element wyposażenia i wystroju wnętrza, w meblach, etc.

W budynku nie będą wykorzystywane materiały niebezpieczne pożarowo w myśl § 2 ust. 1 pkt 1 rozporządzenia Ministra Spraw Wewnętrznych i Administracji z dnia 9 czerwca 2010 r w sprawie ochrony przeciwpożarowej budynków, innych obiektów budowlanych i terenów (tekst jednolity: Dz. U. nr 109, poz. 719).

3.4. Przewidywana gęstość obciążenia ogniowego

Dla pomieszczeń zakwalifikowanych do kategorii zagrożenia ludzi /ZL/ gęstości obciążenia ogniowego nie wyznacza się. Dla pomieszczeń zakwalifikowanych do kategorii PM (pomieszczenia techniczne, etc.) gęstość obciążenia ogniowego – do 500MJ/m².

3.5. Kategoria zagrożenia ludzi, przewidywana liczba osób na każdej kondygnacji i w pomieszczeniach, w których przebywać mogą jednocześnie większe grupy ludzi

Z uwagi na przeznaczenie i sposób użytkowania, budynek zaliczono do kategorii zagrożenia ludzi ZL I, III, V i PM.

Kondygnacje od niskiego parteru do najwyższej kondygnacji pawilonu nr 1 i 2 do ZL V (w tej części znajdują się pomieszczenia zaliczone do ZL I),

Niski i wysoki parter łącznika do ZL III,

Piwnice i przyziemie pawilonu 1 i 2 oraz łącznika do PM.

Ogółem obiekt dysponuje 415 miejscami noclegowymi.

Obiekt:

Budynek Śląskiego Centrum Rehabilitacyjno- Uzdrowiskowego im. A. Szebesty w Rabce Zdroju, ul. Dietla 5

W obiekcie znajdują się pomieszczenia w których może jednocześnie przebywać powyżej 50 osób. Są to: bawialnie, kaplica, jadalnia, sala w pawilonie nr 2, świetlica.

3.6. Ocena zagrożenia wybuchem pomieszczeń oraz przestrzeni zewnętrznych

W budynku nie przewiduje się składowania oraz przechowywania substancji oraz materiałów stwarzających zagrożenie wybuchowe. W budynku nie będą występowały pomieszczenia ani strefy zagrożone wybuchem.

3.7. Podział obiektów na strefy pożarowe

W obiekcie 2 strefy pożarowe:

- Strefa I - piwnice pawilonu nr 1 o powierzchni 996,40 m²,
- Strefa II - przyziemie pawilonu nr 1- prawa strona o powierzchni 4094,90 m²,
- Strefa III- pawilon nr 1- lewa strona o powierzchni 4985,10 m²,
- Strefa IV - pawilon nr 2 i łącznik o powierzchni 4889,50 m².
- Strefa V - część przyziemia pawilonu nr 2 o powierzchni 234,60 m².

Dodatkowo przy uwzględnieniu przepisów odnośnie ścian oddzielenia przeciwpożarowego (ściana oddzielenia pożarowego biegnie od fundamentów po stropodach) obiekt został podzielony na trzy odrębne budynki.

3.8. Klasa odporności pożarowej budynków oraz klasa odporności ogniowej i stopień rozprzestrzeniania ognia przez elementy budowlane

Dla obiektu ustalono klasę „B” odporności pożarowej. Elementy budynku odpowiadają wymaganiom w zakresie odporności ogniowej oraz stopnia rozprzestrzeniania ognia w sposób przedstawiony w tabeli:

Klasa odporności i pożarowej budynku	Klasa odporności ogniowej elementów budynku					
	Główna konstrukcja nośna	Konstrukcja dachu	Strop [1]	Ściana zewnętrzna [1], [2]	Ściana wewnętrzna [1]	Przekrycie dachu [3]
1	2	3	4	5	6	7
„A”	R 240	R 30	REI 120	EI 120	EI 60	E 30
„B”	R 120	R 30	REI 60	EI 60	EI 30 [4]	E30
„C”	R 60	R 15	REI 60	EI 30	EI 15 [4]	E 15

Obiekt:

Budynek Śląskiego Centrum Rehabilitacyjno- Uzdrowiskowego im. A. Szebesty w Rabce Zdroju, ul. Dietla 5

„D”	R 30	(-)	REI 30	EI 30	(-)	(-)
„E”	(-)	(-)	(-)	(-)	(-)	(-)

Oznaczenia w tabeli:

R – nośność ogniowa (w minutach), określona zgodnie z Polską Normą dotyczącą zasad ustalania klas odporności ogniowej elementów budynku,

E – szczelność ogniowa (w minutach), określona jw.,

I – izolacyjność ogniowa (w minutach), określona jw.,

(-) – nie stawia się wymagań.

Wszystkie elementy budynku będą posiadały parametr nierozprzestrzeniania ognia (NRO).

Biegi i spoczniki schodów oraz pochylnie służące do ewakuacji wykonane z materiałów niepalnych i mające klasę odporności ogniowej co najmniej R 60.

W strefach pożarowych ZL zabrania się stosowania do wykończenia wewnątrz materiałów łatwo zapalnych, których produkty rozkładu termicznego są bardzo toksyczne lub intensywnie dymiące. Okładziny sufitów oraz sufity podwieszane należy wykonywać z materiałów niepalnych lub niezapalnych, niekapiących i nieodpadających pod wpływem ognia.

Elementy okładzin elewacyjnych powinny być mocowane do konstrukcji budynku w sposób uniemożliwiający ich odpadanie w przypadku pożaru w czasie krótszym niż wynikający z wymaganej klasy odporności ogniowej dla ściany zewnętrznej, określonej odpowiednio do klasy odporności pożarowej budynku, w którym są one zamocowane.

3.9. Warunki ewakuacji, oświetlenie awaryjne (bezpieczeństwa i ewakuacyjne) oraz przeszkodowe

Warunki ewakuacji z obiektu przedstawiono szczegółowo w Ekspertyzie technicznej opracowanej dla budynku i zatwierdzonej postanowieniem z dnia 24 lipca 2009 r. znak WZ.5595/175/09 Małopolskiego Komendanta Wojewódzkiego, który wyraził zgodę na spełnienie wymagań w zakresie bezpieczeństwa pożarowego w sposób określony w ekspertyzie technicznej.

Koncepcja ewakuacji zakładała wydzielenie drzwiami klasy odporności ogniowej

EI30 klatek schodowych:

- w pawilonie nr 1 trzech wewnętrznych klatek schodowych - KL „A”, KL „C” i KL „E”,

Obiekt:

Budynek Śląskiego Centrum Rehabilitacyjno- Uzdrowiskowego im. A. Szebesty w Rabce Zdroju, ul. Dietla 5

- w pawilonie nr 2 dwóch wewnętrznych klatek schodowych - KL „G” i KL „I”.

Po wykonaniu wydzielenia klatek i podziału obiektu na strefy pożarowe ewakuacja będzie się mogła odbywać :

- poprzez klatki schodowe na zewnątrz obiektu,
- do innej strefy pożarowej,
- bezpośrednio na zewnątrz obiektu.

Niezgodności występujące w obiekcie zgodnie z aktualnymi i obowiązującymi przepisami nie będą naruszać przepisów określonych w § 16 rozporządzenia Ministra Spraw Wewnętrznych i Administracji z dnia 9 czerwca 2010 r w sprawie ochrony przeciwpożarowej budynków, innych obiektów budowlanych i terenów (tekst jednolity: Dz. U. nr 109, poz. 719 ze zm) tzn. ich występowanie nie powoduje zagrożenie dla zdrowia i życia ludzi przebywających w obiekcie.

Awaryjne oświetlenie ewakuacyjne:

Drogi ewakuacyjne w obiekcie oświetlone wyłącznie światłem sztucznym zostaną wyposażone w awaryjne oświetlenie ewakuacyjne zgodnie z Polską Normą *PN-EN 1838 z 2005r. „Zastosowanie oświetlenia. Oświetlenie awaryjne.”*. Jako rozwiązanie zamienne przewiduje się zapewnienie natężenia min. 2 lux’ów na drodze ewakuacyjnej.

Obiekt zostanie oznakowany zgodnie z normą *PN-EN ISO 7010:2012 Symbole graficzne. Barwy bezpieczeństwa i znaki bezpieczeństwa* oraz normą *PN-ISO 3864-1:2006 Symbole graficzne. Barwy bezpieczeństwa i znaki bezpieczeństwa* (jako rozwiązanie zamienne).

Dźwig osobowy w obiekcie wyposażony w rozwiązanie umożliwiające w przypadku zaniku zasilania energii elektrycznej dojazd do najbliższej kondygnacji i otwarcie drzwi w celu uwolnienia ewentualnych pasażerów dźwigu.

3.10. Dobór urządzeń przeciwpożarowych w obiektach: stałych urządzeń gaśniczych, systemu sygnalizacji pożarowej, dźwiękowego systemu ostrzegawczego, instalacji wodociągowej przeciwpożarowej, urządzeń oddymiających, dźwigów przystosowanych do potrzeb ekip ratowniczych, o ile to możliwe z podaniem informacji o ich sprawności technicznej

Urządzenia oddymiające:

Obiekt:

Budynek Śląskiego Centrum Rehabilitacyjno- Uzdrowiskowego im. A. Szebesty w Rabce Zdroju, ul. Dietla 5

Budynek wyposażono w urządzenia zapobiegające zadymieniu bądź służące usuwaniu dymu. Wykonano w całości zmodernizowane systemy oddymiania w klatkach schodowych zgodnie z projektem z oraz symulacja CFD.

Stałe urządzenie gaśnicze:

Budynek nie wymaga wyposażenia w stałe urządzenie gaśnicze.

System sygnalizacji pożarowej:

Budynek nie wymaga wyposażenia w system sygnalizacji pożarowej. Budynek zostanie wyposażony w system sygnalizacji pożarowej jako rozwiązanie zamienne.

Dźwiękowy System Ostrzegawczy:

Budynek nie wymaga wyposażenia w Dźwiękowy System Ostrzegawczy. Ze względu na podział obiektu (ściany oddzielenia pożarowego od fundamentów aż po stropodach) na trzy budynki instalacja dźwiękowego systemu ostrzegawczego nie jest wymagana- liczba osób w poszczególnych budynkach nie będzie przekraczała 200. Po prawej stronie pawilonu nr 1 będzie 120 miejsc noclegowych (budynek I) po lewej pawilonu nr 1 -180 (budynek II) i 115 w pawilonie nr 2 (budynek III).

Instalacja wodociągowa przeciwpożarowa:

Budynek wyposażono w instalację wodociągową przeciwpożarową z hydrantami DN25.

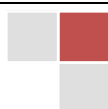
Dźwigi przystosowane dla ekip ratowniczych:

Budynek nie wymaga wyposażenia w dźwigi dla ekip ratowniczych.

Przeciwpożarowy wyłącznik prądu:

Budynek wymaga wyposażenia w przeciwpożarowy wyłącznik prądu (budynek o kubaturze powyżej 1000 m³). Budynek wyposażony w przeciwpożarowy wyłącznik prądu. Przycisk sterujący przeciwpożarowym wyłącznikiem prądu zostanie umieszczony przy wejściu do budynku. Uruchomienie przeciwpożarowego wyłącznika prądu będzie odcinało dopływ prądu do wszystkich obwodów, z wyjątkiem obwodów zasilających instalacje i urządzenia, których funkcjonowanie jest niezbędne podczas pożaru.

Awaryjne oświetlenie ewakuacyjne:



Obiekt:

Budynek Śląskiego Centrum Rehabilitacyjno- Uzdrowiskowego im. A. Szepsty w Rabce Zdroju, ul. Dietla 5

Drogi ewakuacyjne w obiekcie oświetlone wyłącznie światłem sztucznym zostaną wyposażone w awaryjne oświetlenie ewakuacyjne zgodnie z Polską Normą *PN-EN 1838 z 2005r. „Zastosowanie oświetlenia. Oświetlenie awaryjne.”*. Jako rozwiązanie zamienne przewiduje się zapewnienie natężenia min. 2 lux'ów na drodze ewakuacyjnej.

3.11. Wyposażenie w gaśnice i inny sprzęt gaśniczy lub ratowniczy

Budynek będzie wyposażony w następującą ilość gaśnic dostosowanych do gaszenia tych grup pożarów, określonych w Polskich Normach, które mogą wystąpić w obiekcie. Jedna jednostka masy środka gaśniczego 2kg (lub 3dm³) zawartego w gaśnicach będzie przypadać na każde 300 m² powierzchni strefy pożarowej PM. Gaśnice w budynku powinny być rozmieszczone w miejscach łatwo dostępnych i widocznych (w szczególności przy wejściach do budynku, na klatkach schodowych, na korytarzach, przy wejściach z pomieszczeń na zewnątrz), w miejscach nienarażonych na uszkodzenia mechaniczne oraz działanie źródeł ciepła (piece, grzejniki). Przy rozmieszczeniu gaśnic odległość z każdego miejsca w obiekcie w którym może przebywać człowiek, do najbliższej gaśnicy nie powinna być większa niż 30m oraz do gaśnic powinien być zapewniony dostęp o szerokości co najmniej 1m.

3.12. Zaopatrzenie w wodę do zewnętrznego gaszenia pożaru

Dla budynku ZL o powierzchni wewnętrznej powyżej 1000 m² i kubaturze brutto powyżej 5000m³ wymagana ilość wody do zewnętrznego gaszenia pożaru wynosi 20 dm³/s łącznie z co najmniej dwóch hydrantów o średnicy 80 mm lub 200 m³ zapasu wody w przeciwpożarowym zbiorniku wodnym. Wymóg zrealizowany ze zbiornika przeciwpożarowego zlokalizowanego zgodnie z częścią graficzną ekspertyzy.

3.13. Drogi pożarowe

Ze względu na posiadanie 6 kondygnacji nadziemnych budynek zgodnie z § 12 ust. 1 punkt 2) Rozporządzenia Ministra Spraw Wewnętrznych i Administracji z dnia 24 lipca 2009 r. w sprawie przeciwpożarowego zaopatrzenia w wodę oraz dróg pożarowych (Dz. U. Nr 124, poz. 1030) budynek wymaga doprowadzenia drogi pożarowej (budynek średniowysoki). Droga pożarowa przebiegająca wzdłuż krótszego boku budynku **zapewnia dostęp do 25%** elewacji budynku przy wymaganym zgodnie z § 12 ust. 3 punkt 1) Rozporządzenia Ministra Spraw Wewnętrznych i Administracji z dnia 24 lipca 2009 r. w sprawie przeciwpożarowego zaopatrzenia w wodę oraz dróg pożarowych (Dz. U. Nr 124, poz. 1030) dostępie do elewacji **nie mniejszym niż 30%**.

Obiekt:

Budynek Śląskiego Centrum Rehabilitacyjno- Uzdrowiskowego im. A. Szebesty w Rabce Zdroju, ul. Dietla 5

Droga pożarowa, w postaci ulicy Dąbrowszczaków, przebiega w odległości od 6 do 8 metrów od krótszej ściany obiektu i posiada odpowiednie parametry pod względem nośności, szerokości (szerokość powyżej 4,5 metra). Jednak ze względu na ukształtowanie działki nie jest możliwe zapewnienie dostępu do 30% elewacji obiektu – jest to nieprawidłowość na okoliczność, której sporządzono niniejszą ekspertyzę (szczegóły w kolejnych rozdziałach).

Od drogi pożarowej do wyjść ewakuacyjnych z każdej strefy pożarowej będzie doprowadzone pieszce dojście o szerokości 1,5 m i długości nie przekraczającej 50 m.

4. TECHNICZNE UZASADNIENIE BRAKU MOŻLIWOŚCI SPEŁNIENIA WYMAGAŃ PRZEPISÓW DOTYCZĄCYCH DRÓG POŻAROWYCH – WYMIENIE WYSTĘPUJĄCYCH NIEPRAWIDŁOWOŚCI

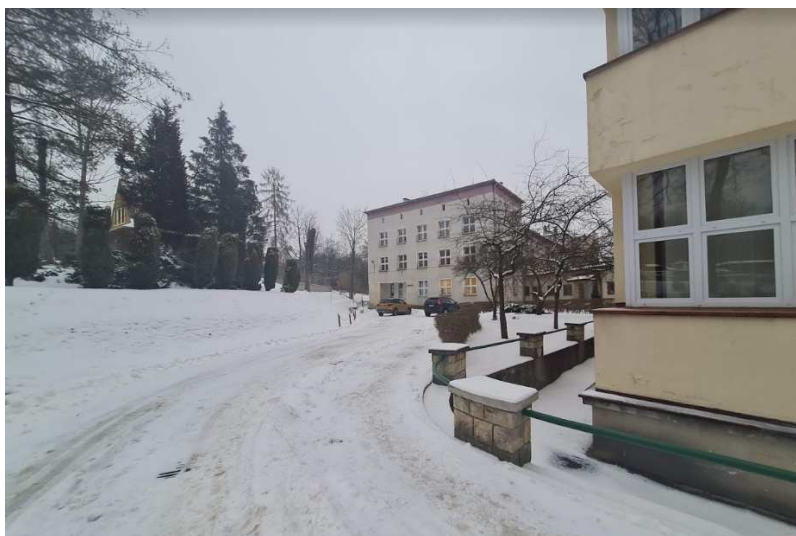
Droga pożarowa wskazana w części graficznej nie zapewnia dostępu do elewacji budynku przy wymaganym zgodnie z § 12 ust. 3 punkt 1) Rozporządzenia Ministra Spraw Wewnętrznych i Administracji z dnia 24 lipca 2009 r. w sprawie przeciwpożarowego zaopatrzenia w wodę oraz dróg pożarowych (Dz. U. Nr 124, poz. 1030) dostępie do elewacji **nie mniejszym niż 50%**.

Istniejące drogi wewnętrzne nie spełniają parametrów techniczno-użytkowych określonych dla dróg pożarowych w zakresie:

Obiekt:

Budynek Śląskiego Centrum Rehabilitacyjno- Uzdrowiskowego im. A. Szebesty w Rabce Zdroju, ul. Dietla 5

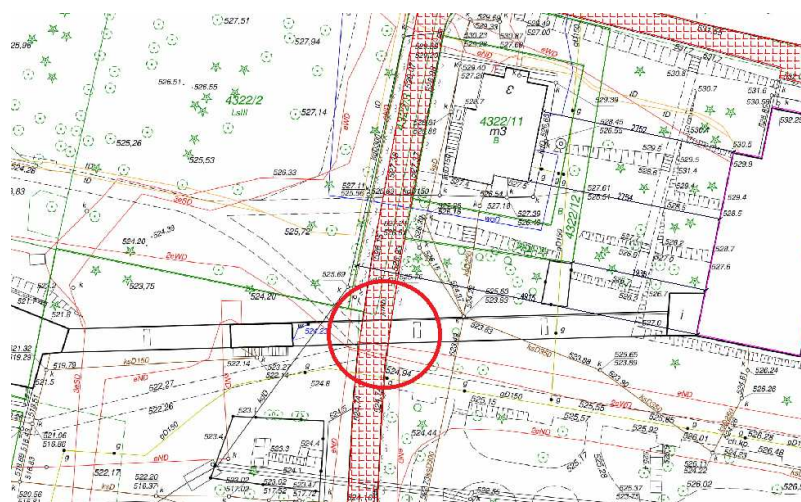
a) odległości skrajni jezdni od ścian budynku wynosi 0,5 m- 3,0 m od strony



północnej

b) nie występuje normatywny plac manewrowy od strony północnej,

c) przejazd pod przewiszką o wysokości XX m,



Obiekt:

Budynek Śląskiego Centrum Rehabilitacyjno- Uzdrowiskowego im. A. Szebesty w Rabce Zdroju, ul. Dietla 5

- d) nachylenie podłużne odcinków drogi od strony zachodniej oraz północnej jest większe niż 5 %



- e) odległości skrajni jezdni od ścian budynku wynosi 0,5 m- 3,0 m od strony południowej

Obiekt:

Budynek Śląskiego Centrum Rehabilitacyjno- Uzdrawiskowego im. A. Szepeskiego w Rabce Zdroju, ul. Dietla 5



Z uwagi na uwarunkowania terenowe:

- istniejącą zwartą zabudowę działki,

Obiekt:

Budynek Śląskiego Centrum Rehabilitacyjno- Uzdrawiskowego im. A. Szebesty w Rabce Zdroju, ul. Dietla 5

-
- zadrzewienie działki przy braku możliwości przeprowadzenia wycinek drzew,
 - usytuowanie poszczególnych segmentów,
 - różnice terenowe,

nie ma technicznych możliwości zapewnienia drogi pożarowej w normatywnej odległości od ścian segmentów oraz zapewnienie szerokości 4,0 m dla drogi pożarowej na całym jej przebiegu na terenie obiektu.

Obiekt:

Budynek Śląskiego Centrum Rehabilitacyjno- Uzdrowiskowego im. A. Szepeski w Rabce Zdroju, ul. Dietla 5

5. PROPONOWANE ROZWIĄZANIA ZAMIENNE ZAPEWNIAJĄCE NIEPOGORSZENIE WARUNKÓW OCHRONY PRZECIWPOŻAROWEJ OBIEKTÓW – WYSZCZEGÓLNIENIE PROPONOWANYCH ROZWIĄZAŃ ZAMIENNYCH

Proponuje się przyjęcie następujących rozwiązań zamiennych:

1. Wyposażenie obiektu w instalację systemu sygnalizacji pożarowej w pełnym zakresie ochrony (ochrona całkowita segmentów) z lokalizacją centrali sygnalizacji pożaru w wydzielonym pomieszczeniu z całodobową obsługą (nadzorem). Wykonanie instalacji oraz określenie szczegółowych rozwiązań w zakresie działania instalacji systemu sygnalizacji pożarowej zostanie przedstawione w projekcie wykonawczym systemu uzgodnionym z rzeczoznawcą do spraw zabezpieczeń przeciwpożarowych.
2. Połączenie urządzeń sygnalizacyjno– alarmowych systemu sygnalizacji pożarowej z obiektem Komendy Powiatowej Państwowej Straży Pożarnej w Nowym Targu.
3. Wyposażenie klatek schodowych oraz dróg komunikacji ogólnej w budynku w awaryjne oświetlenie ewakuacyjne zgodnie z Polską Normą PN-EN 1838 z 2005r. „Zastosowanie oświetlenia. Oświetlenie awaryjne.” o zwiększonym natężeniu względem wymagań normy do 2 lux’ów.
4. Zwiększenie częstotliwości szkoleń personelu w zakresie praktycznego prowadzenia ewakuacji pacjentów z poszczególnych segmentów do co najmniej jednego w roku.
5. Prowadzenie okresowych (co najmniej 1 raz w roku) szkoleń obsługi centrali sygnalizacji pożaru.
6. Wykonanie utwardzonego terenu na terenie nieruchomości (wokół budynku) gwarantującego przejazd samochodów o nacisku na oś co najmniej 100 kN zgodnie z częścią graficzną ekspertyzy.

Obiekt:

Budynek Śląskiego Centrum Rehabilitacyjno- Uzdrowiskowego im. A. Szebesty w Rabce Zdroju, ul. Dietla 5

6. ANALIZA I OCENA WPŁYWU ROZWIĄZAŃ ZAMIENNYCH NA POZIOM BEZPIECZEŃSTWA POŻAROWEGO, SŁUŻĄCA WYKAZANIU NIEPOGORSZENIA WARUNKÓW OCHRONY PRZECIWPOŻAROWEJ

W związku z występującą nieprawidłowością dotyczącą braku dostępu do minimum 50% obwodu zewnętrznego budynek zostanie wyposażony w rozwiązania zamienne.

Wykonanie instalacji sygnalizacji pożaru w pełnym zakresie ochrony ma na celu automatyczne wykrycie pożaru, we wczesnej fazie jego rozwoju i niezależnie od miejsca jego powstania (pełny zakres ochrony systemem sygnalizacji alarmu pożaru opartym na detekcji dymu) co umożliwi ostrzeżenie o pożarze wraz z identyfikacją miejsca jego powstania i tym samym podjęcia wczesnych działań ratowniczo-gaśniczych w celu ugaszenia pożaru, zanim osiągnie on stadium pożaru rozwiniętego. Rozwiązanie to ma również na celu zapewnić szybkie powiadomienie personelu o zagrożeniu i tym samym zapewnić możliwość wczesnej ewakuacji pacjentów do miejsca bezpiecznego tj. do innego segmentu (strefy pożarowej) lub na zewnątrz obiektu.

Czas wykrycia pożaru we wczesnej fazie jego rozwoju i powiadomienia o jego powstaniu wraz z obszarem jego oddziaływania (identyfikacja miejsca powstania w obszarze działania czujki pożarowej) będzie miał decydujący wpływ na czas do podjęcia działań gaśniczych i tym samym ich skuteczności. Wprowadzenie automatycznego wykrywania pożaru wraz z automatycznym przesłaniem sygnału za pomocą monitoringu pożarowego umożliwi również wcześniejsze powiadomienie Straży Pożarnej o zdarzeniu, co wpłynie na zmniejszenie czasu przybycia jednostek Straży Pożarnej na miejsce zdarzenia i tym samym zwiększenie skuteczności prowadzonych działań ratowniczo-gaśniczych.

Zwiększenie częstotliwości szkoleń personelu w zakresie ochrony ppoż., ma na celu:

- a) poprawę przygotowania pracowników szpitala do sprawnego prowadzenia ewakuacji pacjentów z oddziałów zagrożonych pożarem do stref bezpiecznych (innych segmentów z uwagi na ich wydzielenie pożarowe),

Obiekt:

Budynek Śląskiego Centrum Rehabilitacyjno- Uzdrowiskowego im. A. Szebesty w Rabce Zdroju, ul. Dietla 5

- b) zapewnienie umiejętności wszystkich pracowników budynku w zakresie prowadzenia działań gaśniczych w początkowej fazie rozwoju pożaru, co będzie skutkowało zwiększeniem bezpieczeństwa dla pacjentów na wypadek rzeczywistego zdarzenia pożarowego lub innego zagrożenia (innego miejscowego zdarzenia), a tym samym wpłynie na poprawę stanu bezpieczeństwa pożarowego w obiekcie.

Prowadzone będą okresowe szkolenia (1 raz w roku) dla personelu nadzorującego centralę sygnalizacji pożaru.

W obiekcie klatka schodowa oraz drogi komunikacji ogólnej zostaną wyposażone w awaryjne oświetlenie ewakuacyjne zgodnie z Polską Normą PN-EN 1838 z 2005r. „Zastosowanie oświetlenia. Oświetlenie awaryjne.” o zwiększonym natężeniu względem wymagań normy do 2 lux'ów. Ułatwi to strażakom znacznie prowadzenie działań ratowniczo-gaśniczych po uruchomieniu Przeciwożarowego Wyłącznika Prądu.

Teren nieruchomości zostanie utwardzony gwarantując przejazd samochodów o nacisku na oś co najmniej 100 kN co wydatnie przyczyni się do łatwiejszego prowadzenia działań, ustawiania drabin, etc.

Mają powyższe na uwadze przyjęcie przedstawionych rozwiązań zamiennych zapewni, że wymagania warunków ochrony przeciwpożarowej nie będą zaniżone.

7. WNIOSKI W KONTEKŚCIE NIEPOGORSZENIA WARUNKÓW OCHRONY PRZECIWPOŻAROWEJ

Przyjęcie przedstawionych w rozdziale piątym i szóstym rozwiązań zamiennych zapewni zrekomensowanie braku możliwości pełnego doprowadzenia drogi pożarowej dla **budynku Śląskiego Centrum Rehabilitacyjno- Uzdrowiskowego im. A. Szebesty w Rabce Zdroju, ul. Dietla 5**. W związku z powyższym wnoszę o zaakceptowanie przedstawionych rozwiązań zamiennych.

Obiekt:

Budynek Śląskiego Centrum Rehabilitacyjno- Uzdrowiskowego im. A. Szebesty w Rabce Zdroju, ul. Dietla 5