

Załącznik nr 2 do SIWZ
na świadczenie usługi prania bielizny szpitalnej
Szp/FZ – 25/2019

UMOWA - Wzór

W dniu we Wrocławiu, pomiędzy Wojewódzkim Szpitalem Specjalistycznym we Wrocławiu z siedzibą we Wrocławiu przy ul. Kamieńskiego 73a działającym na podstawie wpisu do KRS nr 0000101546 w Sądzie Rejonowym dla Wrocławia – Fabrycznej we Wrocławiu, VI Wydział Gospodarczy Krajowego Rejestru Sądowego NIP 895-16-45-574, REGON 000977893, reprezentowanym przez:

prof. dr hab. Wojciecha Witkiewicza - Dyrektora

zwanym dalej „Zamawiający”

a:

..... –
prowadzącą działalność na podstawie NIP, REGON
.....
reprezentowanym przez:

.....
zwanym dalej „Wykonawca” została zawarta umowa o następującej treści:

§ 1
PRZEDMIOT UMOWY

1. W wyniku przeprowadzonej procedury przetargowej w trybie przetargu nieograniczonego na podstawie ustawy Prawo zamówień publicznych (sygnatura sprawy Szp/FZ–25/2019) Wykonawca zobowiązuje się do sukcesywnego świadczenia na rzecz Zamawiającego usługi prania bielizny szpitalnej w pralni Wykonawcy znajdującej się, w ilości około **22 tony miesięcznie** zgodnie z ofertą stanowiącą załącznik nr 1 do umowy.
2. Do bielizny szpitalnej objętej przedmiotem umowy zalicza się:
 - 1) bieliznę pościelową,
 - 2) pieluchy, bieliznę dla dzieci i niemowląt (kaftaniki, czapeczki, kocyki i inne),
 - 3) koce, kołdry,
 - 4) odzież ochronną i roboczą,
 - 5) odzież i bieliznę wydawaną na rzecz pacjentów szpitala,
 - 6) materace szpitalne, materace przeciwoleżynowe, materacyki,
 - 7) pokrowce na materace szpitalne i pokrowce na materace przeciwoleżynowe,
 - 8) poduszki,
 - 9) inne (ręczniki, ścierki, obrusy, serwetki, piżamy, koszule, szlafroki, peleryny pielęgniarskie, itp.),
 - 10) udogodnienia.
3. Przedmiot umowy obejmuje:
 - 1) moczenie, pranie, suszenie, maglowanie lub prasowanie, wykańczanie (np. uszlachetnianie), składanie oraz sortowanie bielizny szpitalnej, foliowanie odzieży oraz transportowanie jej na wieszakach,
 - 2) krochmalenie odzieży ochronnej i roboczej,
 - 3) dezynfekcja materacy, poduszek, kołder, koców i innego asortymentu,
 - 4) obróbka termiczna bielizny noworodkowej,
 - 5) składanie i pakowanie czystej bielizny wg asortymentu (dotyczy w szczególności bielizny noworodkowej pakowanej w worek foliowy hermetycznie zamykany – pojedynczy lub podwójny),
 - 6) odbiór bielizny brudnej z prowadzonego przez Wykonawcę magazynu bielizny brudnej oraz załadunek i transport na koszt Wykonawcy do pralni Wykonawcy,

- 7) dostarczenie własnym transportem i rozładunek czystej bielizny do magazynu czystej bielizny Zamawiającego,
- 8) wydanie Zamawiającemu po wykonaniu usługi, posegregowanych i zapakowanych poszczególnych asortymentów wypranej bielizny szpitalnej wraz z opisem asortymentowym, zgodnie z oznakowaniem Zamawiającego i wykazem zawierającym spis bielizny.
- 9) prowadzenie magazynu bielizny brudnej tj. liczenie, sortowanie, przygotowanie specyfikacji związanej z czynnościami odbioru bielizny brudnej i przygotowaniem do wysyłki przez pracownika Wykonawcy w pomieszczeniach użyczonych przez Zamawiającego na zasadach określonych w umowie użyczenia, oraz utrzymania należytego stanu sanitarno-higienicznego w magazynie bielizny brudnej na bieżąco.

§ 2

TERMIN WYKONANIA USŁUGI

Wykonawca zobowiązuje się do świadczenia usługi w okresie od r. do r.

§ 3

ZOBOWIĄZANIA WYKONAWCY

1. Wykonawca zobowiązuje się do:
 - 1) do wykonania usługi prania i dostarczenia bielizny do siedziby Zamawiającego w ciągu 24 godzin licząc od godziny odbioru bielizny brudnej od Zamawiającego, w przypadku zlecenia prania odzieży pracowników 24 godzin a w przypadku zlecenia prania materacy, koców, kołder i poduszek w terminie 72 godzin licząc od godziny odbioru bielizny od Zamawiającego.
 - 2) przyjęcia brudnej bielizny oznaczonej znakiem Zamawiającego asortymentowo w sztukach oraz w kilogramach. Ilość sztuk, asortyment i waga każdej partii brudnej bielizny odbieranej z magazynu bielizny brudnej Zamawiającego potwierdzona zostanie w kwicie przyjęcia pokwitowanym przez przedstawiciela obu stron wraz z podaniem daty i godziny przyjęcia.
 - 3) odbioru bielizny brudnej z magazynu bielizny brudnej użyczonego przez Zamawiającego, codziennie od poniedziałku do piątku w godzinach od 7.00 do 14.00.
 - 4) zwrotu czystej bielizny posegregowanej, zapakowanej w podwójne opakowanie – zewnętrzne i wewnętrzne (szczelnie zamknięte worki).
 - 5) dostarczenia czystej bielizny własnym transportem do magazynu bielizny czystej Zamawiającego codziennie od poniedziałku do piątku w godzinach od 7.00 do 9.00.
 - 6) zapewnienia w cenie usługi opakowań zapewniających bezpieczny transport bielizny (np. worki foliowe),
 - 7) stosowania jednorazowych worków foliowych:
 - dla bielizny czystej – przezroczystych, podwójnych
 - dla bielizny brudnej – czarnych
 - dla bielizny brudnej zakaźnej – czerwonych, podwójnych, rozpuszczalnych.
 - 8) stosowania oddzielnych środków transportu na brudną i czystą bielizną, ze szczelnie zamykanymi kontenerami na bieliznę lub podwójnych pokrowców posiadających atest PZH,
 - 9) dostarczania bielizny roboczej oraz bielizny pacjentów rozwieszanej na wieszakach i zabezpieczonej pokrowcami ochronnymi np. z folii,
 - 10) stosowania profesjonalnych środków piorących i dezynfekcyjnych:
 - a) zgodnie z obowiązującymi na okres wykonania usługi przepisami prawnymi,
 - b) gwarantujących właściwą jakość prania i nie powodujących przyśpieszonego zużycia bielizny,
 - c) zapewniających odpowiedni: poziom bieli, trwałości koloru, inkrustacji tkanin, wytrzymałości bielizny na rozciąganie, odpowiednich walorów użytkowych.
 - 11) przedstawienia na piśmie opisu technologii prania bielizny szpitalnej z wykazem środków piorących i dezynfekcyjnych jakie będą stosowane do wykonywania przedmiotu umowy zgodnie z obowiązującymi przepisami w terminie 7 dni od daty podpisania umowy,
 - 12) prania bielizny oznakowanej jako „zakaźna” oddzielnie, a po wypraniu oznakowanie i oddzielne zapakowanie. Przez oznakowanie należy rozumieć:
 - a) BZ – Bielizna Zakaźna
 - b) nazwa oddziału,

- c) asortyment białizny,
 - 13) dostarczenia raz na kwartał, w terminie do 30 dnia każdego ostatniego miesiąca kwartału, Zespołowi Kontroli Zakażeń Szpitalnych Zamawiającego kserokopii wyników badań mikrobiologicznych pranej białizny oraz testów chemicznych białizny noworodkowej,
 - 14) wykonywania na swój koszt w sytuacji zagrożenia epidemiologicznego na zlecenie Zamawiającego badań mikrobiologicznych białizny czystej zgodnie z następującymi ustaleniami:
 - a) próbki do badania będą pobierane przez Wykonawcę na wniosek i w obecności członków Zespołu Kontroli Zakażeń Szpitalnych,
 - b) badania będą wykonane w pracowni mikrobiologicznej uzgodnionej z Zamawiającym,
 - c) wyniki badań mikrobiologicznych będą interpretowane i oceniane przez Zespół Kontroli Zakażeń Szpitalnych,
 - 15) postępowania z białizną w zależności od stopnia zagrożenia epidemiologicznego z uwzględnieniem następujących zasad:
 - a) zminimalizowania narażenia pracowników Zamawiającego i Wykonawcy oraz środowiska na zanieczyszczenia drobnoustrojami pochodzącymi z białizny (ograniczenie kontaktu, odizolowanie zanieczyszczonej białizny),
 - b) stosowania standardów postępowania w celu ochrony pracowników przed ekspozycją na zakaźny lub potencjalnie zakaźny materiał podczas zbierania, segregacji, transportu i wszelkiego kontaktowania się z brudną białizną.
 - 16) oddzielnego przyjmowania, prania i zdawania odzieży pacjentów oraz jej oznakowania (imię i nazwisko chorego),
 - 17) segregowania białizny czystej, pakowania po uprzednim wychłodzeniu i dostarczenia do magazynu białizny czystej Zamawiającego zgodnie z oznaczeniem Zamawiającego,
 - 18) dostarczania w oddzielnych, oznakowanych opakowaniach białizny przyjętej do prania jako zakaźna,
 - 19) przestrzegania standardów i procedur higienicznych podczas prania i transportu białizny,
 - 20) transportowania białizny czystej w oddzielnych wózkach metalowych – kontenerach - szczelnie zamykanych a białizny fasonowej w tych wózkach na wieszakach w celu uniknięcia wtórnego zanieczyszczenia i zaparowania,
 - 21) przeprowadzania przez Wykonawcę w pralni Wykonawcy dezynfekcji i mycia wózków - kontenerów po każdym transporcie białizny brudnej i czystej
 - 22) przestrzegania godzin odbioru brudnej i dostawy czystej białizny,
 - 23) stosowania zaleceń pokontrolnych zewnętrznych organów kontroli w terminie wyznaczonym przez organy lub Zamawiającego.
 - 24) stosowania zaleceń pokontrolnych Zespołu Kontroli Zakażeń Szpitalnych i Koordynatora Pionu Wsparcia Oddziałów wynikających z przeprowadzonej kontroli wewnętrznej w terminie wyznaczonym przez Zamawiającego.
 - 25) opracowania Planu higieny magazynu brudnej białizny w terminie 7 dni od dnia podpisania umowy i przedstawienia do zatwierdzenia przez Zespół Kontroli Zakażeń Szpitalnych.
2. W przypadku awarii lub innych zdarzeń losowych, których nie był w stanie przewidzieć, Wykonawca zobowiązuje się do:
- 1) bezzwłocznego powiadomienia Zamawiającego o zaistniałych trudnościach w zakresie terminowego wykonania usługi,
 - 2) zabezpieczenia przez innego uprawnionego Podwykonawcę wykonania usługi, na koszt Wykonawcy, pod warunkiem przeprowadzenia wykonania usługi prania przez podwykonawcę zgodnie z obowiązującymi przepisami,
3. W przypadku zwiększonej liczby dni wolnych od pracy, strony mogą uzgodnić termin wykonania usługi z trydniowym wyprzedzeniem, celem zapewnienia ciągłości świadczonych usług.

§ 4

ODPOWIEDZIALNOŚĆ WYKONAWCY

Wykonawca ponosi odpowiedzialność za:

- 1) niewykonanie lub nienależyte wykonanie usługi objętej niniejszą umową,
- 2) utratę lub uszkodzenie rzeczy będących przedmiotem usługi,

- 3) szkody w mieniu i na osobach powstałe z jego winy w trakcie świadczenia usługi,
- 4) nieprzestrzeganie przepisów sanitarno – epidemiologicznych, bhp, p/pož., oraz procedur obowiązujących na terenie i w obiektach Zamawiającego,

§ 5

OBOWIĄZKI ZAMAWIAJĄCEGO

Zamawiający zobowiązuje się do:

- 1) terminowej zapłaty wynagrodzenia,
- 2) nieodpłatnego użyczenia pomieszczenia o łącznej powierzchni 47,00m² mieszczących się w budynku nr 2 (niski parter) Wojewódzkiego Szpitala Specjalistycznego we Wrocławiu przy ul. H. Kamińskiego 73a z przeznaczeniem na działalność gospodarczą – prowadzenie magazynu brudnej bielizny, na podstawie odrębnej umowy.
- 3) zatwierdzenia Planu higieny magazynu brudnej bielizny opracowanego przez Wykonawcę.

§ 6

ODBIÓR USŁUGI

1. Odbioru ilościowo - jakościowego czystej bielizny dokonuje upoważniony pracownik Zamawiającego w magazynie czystej bielizny w obecności pracownika Wykonawcy, poświadczając ten fakt swoim podpisem na kwicie odbioru, pokwitowanym przez przedstawicieli obu stron wraz z podaniem daty i godziny przyjęcia.
2. Jeżeli z przyczyn niezależnych od Zamawiającego nie dokonano odbioru o którym w ust. 1 niniejszego paragrafu, Zamawiający może składać reklamację w terminie do 24 godzin od chwili odbioru bielizny czystej.
3. Wykonawca zobowiązuje się do rozpatrzenia reklamacji z tytułu zagubienia, zniszczenia, uszkodzenia bielizny w procesie prania w terminie dni od momentu zgłoszenia przez Zamawiającego nieprawidłowości w wykonaniu przedmiotowej usługi.
4. Bielizna zostanie przez Zamawiającego uznana za zagubioną, jeżeli Wykonawca nie zwróci jej do magazynu bielizny czystej Zamawiającego w ciągu 14 dni od daty otrzymania bielizny brudnej.
5. Wykonawca po rozpatrzeniu i uznaniu reklamacji zobowiązany jest do ponownego wykonania usługi reklamowanej bielizny bez prawa naliczania należności za wykonanie usługi.

§ 7

OSOBY UPRAWNIONE DO KONTAKTÓW

1. Strony zobowiązują się do współdziałania w wykonaniu przedmiotu umowy.
2. Do kontaktu w sprawie realizacji umowy upoważnieni są:
 - 1) ze strony Zamawiającego:
..... tel.,
..... tel.,
 - 2) ze strony Wykonawcy – tel.

§ 8

KONTROLA NALEŻYTEGO WYKONANIA USŁUGI

1. Zamawiający zastrzega sobie możliwość kontroli wykonywania przez Wykonawcę czynności objętych niniejszą umową.
2. W ramach kontroli osoba upoważniona ze strony Zamawiającego ma prawo do zgłaszania Wykonawcy zastrzeżeń co do sposobu świadczenia usługi.
3. Kontrola należytego wykonywania przedmiotu umowy będzie prowadzona w obecności Wykonawcy.

§ 9

WYNAGRODZENIE WYKONAWCY

1. Szacunkowa wartość usługi za okres trwania umowy wynosi do kwoty:
..... zł netto
(słownie:),
..... zł brutto

(słownie:).

2. Cena jednostkowa za 1 kg prania bielizny wynosi:

..... zł netto

(słownie:),

..... zł brutto

(słownie:).

3. Podatek VAT został doliczony do ceny netto zgodnie z obowiązującymi przepisami o podatkach.
4. Zamawiający zastrzega możliwość zlecenia usługi o mniejszej wartości niż określona w ust. 1 niniejszego paragrafu.
5. Cena usługi uwzględnia wszystkie koszty związane ze świadczeniem usługi prania bielizny przez Wykonawcę.
6. Wykonawca otrzyma wynagrodzenie za wykonanie przedmiotu umowy stanowiące iloczyn wypranej bielizny szpitalnej w kg i ceny jednostkowej za 1 kg prania bielizny.
7. Podstawą wystawienia faktury będą sporządzone przez Wykonawcę Kwity Wydania wypranej bielizny do magazynu bielizny czystej Zamawiającego.
8. Wykonawca zobowiązuje się wystawiać fakturę nie później niż 15 dnia miesiąca następującego po miesiącu, w którym wykonano usługę.
- 8.9. Faktury powinny być wystawiane i przesyłane do Zamawiającego w formie papierowej lub elektronicznej w ramach wysyłania ustrukturyzowanych faktur elektronicznych do Zamawiającego zgodnie z postanowieniami ustawy z dnia 9 listopada 2018 r. o elektronicznym fakturowaniu w zamówieniach publicznych, koncesjach na roboty budowlane lub usługi oraz partnerstwie publiczno-prywatnym (Dz. U. z 2018. poz. 2191).
- 9.10. Zamawiający używa platformy elektronicznego fakturowania prowadzonej przez brokera Infinite. Faktury powinny być wystawiane na numer PEPPOL
- 10.11. Wykonawca otrzyma wynagrodzenie na podstawie wystawionej faktury w terminie 30 dni od dnia dostarczenia prawidłowo wystawionej faktury Zamawiającemu przelewem na konto Wykonawcy
- 11.12. Za termin dokonania zapłaty uważa się datę obciążenia rachunku bankowego Zamawiającego.

§ 10

KARY UMOWNE

1. Wykonawca zobowiązuje się zapłacić Zamawiającemu następujące kary umowne:
 - 1) w wysokości 10% wartości umowy brutto w przypadku odstąpienia od umowy przez Zamawiającego z winy Wykonawcy,
 - 2) w wysokości 0,10% wartości umowy brutto w przypadku nie wykonania przez Wykonawcę badania mikrobiologicznego pranej bielizny, o którym mowa w §3 ust. 1 pkt 13 niniejszej umowy,
 - 3) w wysokości 0,40% wartości umowy brutto w przypadku uzyskania negatywnego wyniku badania mikrobiologicznego pranej bielizny, o którym mowa w §3 ust. 1 pkt 13 niniejszej umowy,
 - 4) za nie dostarczenie w terminie do 30 dnia każdego ostatniego miesiąca kwartału Zespołowi Kontroli Zakażeń Szpitalnych Zamawiającego kserokopii wyników badań mikrobiologicznych pranej bielizny oraz testów chemicznych bielizny noworodkowej w wysokości 0,02% wartości umownej brutto za każdy dzień opóźnienia,
 - 5) za opóźnienie w wykonaniu usługi w wysokości 0,02% wartości umowy brutto za każdą godzinę opóźnienia,
 - 6) z tytułu zagubienia, zniszczenia, uszkodzenia bielizny w procesie prania:
 - a) bielizny nowej - w wysokości ceny zakupu bielizny nowej przez Zamawiającego, na podstawie dowodu zakupu,
 - b) bielizny używanej – w wysokości 30% ceny zakupu bielizny nowej przez Zamawiającego, na podstawie dowodu zakupu,
 - 7) za opóźnienie w przekazaniu Zamawiającemu do zatwierdzenia Planu higieny lub opisu technologii prania bielizny szpitalnej z wykazem środków piorących i dezynfekcyjnych, jakie będą stosowane do wykonywania przedmiotu umowy w wysokości 0,05% wartości umowy brutto,

- 8) za nie przestrzeganie Planu higieny w magazynie brudnej bielizny – 0,05% wartości umowy brutto,
 - 9) za opóźnienie w rozpatrzeniu reklamacji z tytułu zagubienia, zniszczenia, uszkodzenia bielizny w procesie prania, o którym mowa w § 6 ust. 3 niniejszej umowy w wysokości 0,1% wartości umowy brutto za każdy dzień opóźnienia,
 - 10) niedopełnienie wymogu zatrudnienia pracowników na stanowiskach, o których mowa w §14 na umowę o pracę w rozumieniu przepisów Kodeksu Pracy w wysokości 500 zł za każdego nie zatrudnionego pracownika.
2. Zamawiający zobowiązuje się zapłacić Wykonawcy karę umowną w wysokości 10% wartości umowy brutto w przypadku odstąpienia od umowy przez Wykonawcę z winy Zamawiającego.
 3. Zamawiający naliczy karę umowną najpóźniej w miesiącu następującym po miesiącu, w którym stwierdzono nienależyte wykonanie umowy uzasadniające naliczenie kary.
 4. Kara umowna zostanie potrącona z faktury Wykonawcy, po uprzednim wystawieniu przez Zamawiającego noty księgowej, na co Wykonawca wyraża zgodę .
 5. Zamawiający niezależnie od kar umownych, może dochodzić odszkodowania przewyższającego wysokość zastrzeżonych kar umownych.

§ 11

PODWYKONAWCY

1. Wykonawca wykona przedmiot umowy we własnym zakresie lub przy pomocy podwykonawców:
 - 1) w zakresie
 2. *) Do zawarcia przez Wykonawcę umowy z podwykonawcą wymagana jest zgoda Zamawiającego. Jeżeli Zamawiający w terminie 14 dni od przedstawieniu mu przez Wykonawcę umowy z podwykonawcą lub jej projektu nie zgłosi na piśmie sprzeciwu lub zastrzeżeń, uważa się, że wyraził zgodę na zawarcie umowy.
- *) niepotrzebne skreślić*

§ 12

ODSTĄPIENIE OD UMOWY

1. Zamawiający może odstąpić od umowy w razie zaistnienia istotnej zmiany okoliczności powodującej, że wykonanie umowy nie leży w interesie publicznym, czego nie można było przewidzieć w chwili zawarcia umowy.
2. Zamawiający może odstąpić od umowy w terminie 30 dni od powzięcia wiadomości, o których mowa w ust. 1 niniejszego paragrafu.
3. W przypadkach, o których mowa w ust.1 niniejszego paragrafu Wykonawca może żądać wyłącznie wynagrodzenia należnego z tytułu wykonanej części umowy.
4. Zamawiający może odstąpić od niniejszej umowy ze skutkiem natychmiastowym w przypadku, gdy:
 - 1) Wykonawca utraci uprawnienia niezbędne do wykonywania przedmiotu umowy,
 - 2) zostanie ogłoszona upadłość lub likwidacja przedsiębiorstwa Wykonawcy,

§ 13

ZMIANY UMOWY

1. Zamawiający przewiduje możliwość zmiany postanowień zawartej umowy w stosunku do treści oferty, na podstawie której dokonano wyboru Wykonawcy w formie aneksu do umowy w przypadku:
 - 1) zmiany stawki podatku VAT,
 - 2) zmiany wysokości minimalnego wynagrodzenia za pracę ustalonego na podstawie art. 2 ust 3-5 ustawy z dnia 10 października 2002 r o minimalnym wynagrodzeniu za pracę, po upływie roku trwania umowy na uargumentowany wniosek Wykonawcy,
 - 3) zmiany zasad podlegania ubezpieczeniom społecznym lub ubezpieczeniu zdrowotnemu w wysokości stawki składki na ubezpieczenie społeczne lub zdrowotne po upływie roku trwania umowy na uargumentowany wniosek Wykonawcy, - jeżeli zmiany te będą miały wpływ na koszty wykonania zamówienia przez Wykonawcę.
 - 4) zasad gromadzenia i wysokości wpłat do pracowniczych planów kapitałowych, o których mowa w ustawie z dnia 4 października 2018 r. o pracowniczych planach kapitałowych.
2. Wykonawca winien wystąpić z wnioskiem o którym mowa w ust. 1 pkt 2, 3 i 4 niniejszego paragrafu w terminie nie 30 dni od dnia obowiązywania tych przepisów.

3. W wypadku zmiany, o której mowa w ust. 1 pkt 1) wartość netto wynagrodzenia Wykonawcy nie zmieni się, a określona w aneksie wartość brutto wynagrodzenia zostanie wyliczona na podstawie nowych przepisów.
4. W przypadku zmiany, o której mowa w ust. 1 pkt 2) wynagrodzenie Wykonawcy ulegnie zmianie o wartość wzrostu całkowitego kosztu wynagrodzenia Wykonawcy wynikającą ze zwiększenia wynagrodzeń osób bezpośrednio wykonujących zamówienie do wysokości zmienionego minimalnego wynagrodzenia, z uwzględnieniem wszystkich obciążeń publicznoprawnych od kwoty wzrostu minimalnego wynagrodzenia.
5. W przypadku zmiany, o którym mowa w ust. 1 pkt 3) wynagrodzenie Wykonawcy ulegnie zmianie o wartość wzrostu całkowitego kosztu wynagrodzenia Wykonawcy, jaką będzie on zobowiązany dodatkowo ponieść w celu uwzględnienia tej zmiany, przy zachowaniu dotychczasowej kwoty netto wynagrodzenia osób bezpośrednio wykonujących zamówienie na rzecz Zamawiającego.
6. Zmiana umowy wymaga formy pisemnej pod rygorem nieważności, z zastrzeżeniem §7 ust. 2 umowy, który wymaga wyłącznie powiadomienia pisemnie Zamawiającego o zmianie numeru telefonu pod którym świadczona będzie usługa i zmianie osób w sprawie realizacji umowy.

§ 14

ZATRUDNIENIE NA PODSTAWIE UMOWY O PRACĘ

1. Wykonawca zobowiązuje się do zatrudnienia w pełnym wymiarze czasu pracy w rozumieniu przepisów ustawy z dnia 26 czerwca 1974 r. – Kodeks pracy (Dz. U. z 2018r. poz. 108 ze zm.) z uwzględnieniem minimalnego wynagrodzenia za pracę ustalonego na podstawie art 2 ust. 3-5 ustawy z dnia 10 października 2002 r. przez cały okres realizacji przedmiotu umowy 2 pracowników wykonujących usługi prania bielizny szpitalnej.
2. Wykonawca zobowiązany jest do złożenia, w terminie 3 dni od zawarcia umowy, oświadczenia potwierdzającego zatrudnienie pracowników o których mowa w ust. 1 niniejszego paragrafu na umowę o pracę.
3. Wykonawca na każde żądanie Zamawiającego, terminie 5 dni roboczych przedstawi Zamawiającemu oświadczenia pracowników, o których mowa w ust. 1 niniejszego paragrafu, o zatrudnieniu na podstawie umowy o pracę w pełnym wymiarze czasu pracy oraz otrzymaniu wynagrodzenia za ostatni miesiąc pracy.
4. Nie przedłożenie przez Wykonawcę oświadczeń o których mowa w ust. 2 i 3 niniejszego paragrafu skutkować będzie naliczeniem kary umownej o której mowa w § 10 ust. 1 pkt 10.

§ 15

POSTANOWIENIA KOŃCOWE

1. W sprawach nieuregulowanych w niniejszej umowie zastosowanie znajdą właściwe przepisy ustawy Prawo zamówień publicznych oraz Kodeksu cywilnego.
2. Sprawy sporne mogące wynikać pomiędzy stronami w związku z niniejszą umową rozstrzygane będą przez sąd powszechny właściwy dla siedziby Zamawiającego.
3. Umowa została sporządzona w dwóch jednobrzmiących egzemplarzach po jednym dla każdej ze stron.
4. Integralną częścią umowy stanowi załącznik:
 - 1) Oferta Wykonawcy.

ZAMAWIAJĄCY

WYKONAWCA

UMOWA UŻYCZENIA - Wzór

zawarta w dniu we Wrocławiu pomiędzy Wojewódzkim Szpitalem Specjalistycznym we Wrocławiu przy ul. Kamińskiego 73a we Wrocławiu działającym na podstawie wpisu do KRS 0000101546 w Sądzie Rejonowym dla Wrocławia - Fabrycznej VI Wydział Gospodarczy Krajowego Rejestru Sądowego NIP 895 16 45 574, REGON 000977893 reprezentowanym przez:

prof. dr hab. Wojciecha Witkiewicza - Dyrektora

zwanym w dalszej treści „Użyczający”

a

.....
.....

reprezentowanym przez:

.....

zwanym w dalszej treści umowy „Biorący do używania”

§ 1

Użyczający oświadcza, że użyczone pomieszczenia w Wojewódzkim Szpitalu Specjalistycznym we Wrocławiu przy ul. H. Kamińskiego 73a, pozostają w użytkowaniu Użyczającego.

§ 2

1. Użyczający użycza Biorącemu do używania nieodpłatnie pomieszczenia o łącznej powierzchni 47,00m² (załącznik nr 1 do umowy użyczenia) mieszczących się w budynku nr 2 (niski parter) Wojewódzkiego Szpitala Specjalistycznego we Wrocławiu przy ul. H. Kamińskiego 73a z przeznaczeniem na działalność gospodarczą – prowadzenie magazynu brudnej bielizny.
2. Przekazanie pomieszczeń nastąpi na podstawie protokołu zdawczo – odbiorczego.

§ 3

Biorący do używania zobowiązuje się do przestrzegania przepisów prawa i zasad regulaminowych obowiązujących na terenie i w obiektach Użyczającego, w tym:

- 1) przestrzegania instrukcji postępowania z odpadami medycznymi obowiązującej u Użyczającego,
- 2) przestrzegania instrukcji ochrony obiektu i postępowania w sytuacjach awaryjnych obowiązujących u Użyczającego.

§ 4

1. Biorący do używania oświadcza, że przedmiotowe pomieszczenia zostały mu okazane, a także, że znany jest mu stan techniczny pomieszczeń będących przedmiotem umowy i nie będzie z tego tytułu wnosił żadnych roszczeń do Użyczającego.
2. Biorący do używania zobowiązany jest w czasie trwania umowy do utrzymywania pomieszczeń w dobrym stanie technicznym przez dokonywanie na własny koszt remontów bieżących, usuwanie szkód powstałych z jego winy i utrzymania pomieszczeń w należytym stanie sanitarnym, porządkowym i przeciwpożarowym.
3. Bez zgody Użyczającego Biorący do używania nie może zmieniać w całości ani w części przeznaczenia pomieszczeń określonych umową oraz nie może oddać przedmiot użyczenia do bezpłatnego używania osobie trzeciej.
4. Biorący do używania może dokonać adaptacji użyczonych pomieszczeń we własnym zakresie i na własny koszt po uprzednim uzyskaniu zgody Użyczającego.

5. Biorący do używania zobowiązany jest na koszt własny ubezpieczyć swoje mienie i nie będzie zgłaszać żadnych roszczeń do Użyczącego z tytułu ewentualnych strat poniesionych w wyniku włamania, pożaru, kradzieży, zalania. Biorący do używania pozostawi na portierni Użyczącego komplet kluczy do wykorzystania w przypadku zaistnienia stanu wyższej konieczności.

§ 5

Biorący do używania jest zobowiązany użytkować pomieszczenie zgodnie z jego przeznaczeniem i obowiązującymi przepisami prawa.

§ 6

1. Użyczący zobowiązuje się do ciągłej dostawy następujących mediów technologicznych:
 - 1) energii elektrycznej,
 - 2) centralnego ogrzewania,
 - 3) wody zimnej i ciepłej oraz odprowadzania ścieków.
2. Należność za media technologiczne będzie rozliczana miesięcznie z dołu, wg klucza obowiązującego u Użyczącego (Załącznik Nr 2 do umowy), a w razie zainstalowania podliczników na własny koszt przez Biorącego do używania - na podstawie wskazania podliczników.
3. Termin płatności za media technologiczne wynosi 30 dni od daty otrzymania faktury, zgodnie z obowiązującą taryfą.

§ 7

1. Użyczący gwarantuje całodobowy dostęp do użyczonych pomieszczeń i umożliwia korzystanie nieodpłatnie z parkingu zakładowego zgodnie z obowiązującym regulaminem.
2. Biorący do używania zobowiązany jest składować odpady komunalne i medyczne zgodnie z obowiązującymi przepisami w wyznaczonym przez Użyczącego miejscu. Za wywóz i unieszkodliwianie odpadów Użyczący będzie obciążać Biorącego do używania opłatą ryczałtową w wysokości określonej w załączniku nr 2 do umowy użyczenia.
3. Użyczący umożliwi Biorącemu do używania korzystanie z linii telefonicznych za odrębną opłatą według faktycznie poniesionych kosztów.
4. Użyczący nie ponosi odpowiedzialności za znajdujące się w użyczonym lokalu mienie stanowiące własność Biorącego do używania, jak również za nieprzestrzeganie przepisów BHP.
5. Utrzymanie czystości i porządku wewnątrz pomieszczeń należy do Biorącego do używania.

§ 8

Użyczący będzie naliczał odsetki ustawowe za nieterminowe regulowanie należności za media technologiczne oraz wywóz i unieszkodliwianie odpadów.

§ 9

1. Umowa zostaje zawarta na czas określony od dnia do dnia
2. Biorący do używania zobowiązuje się po zakończeniu umowy użyczenia zwrócić Użyczącemu przedmiot umowy w stanie nie gorszym niż wynika to z normalnej eksploatacji.

§ 10

Wszelkie zmiany umowy wymagają formy pisemnej pod rygorem nieważności.

§ 11

Do spraw nie objętych postanowieniami niniejszej umowy zastosowanie mają przepisy kodeksu cywilnego.

§ 12

Wszelkie spory wynikłe z niniejszej umowy po wyczerpaniu drogi mediacji, rozstrzygać będzie Sąd Powszechny właściwy dla siedziby Użyczącego.

§ 13

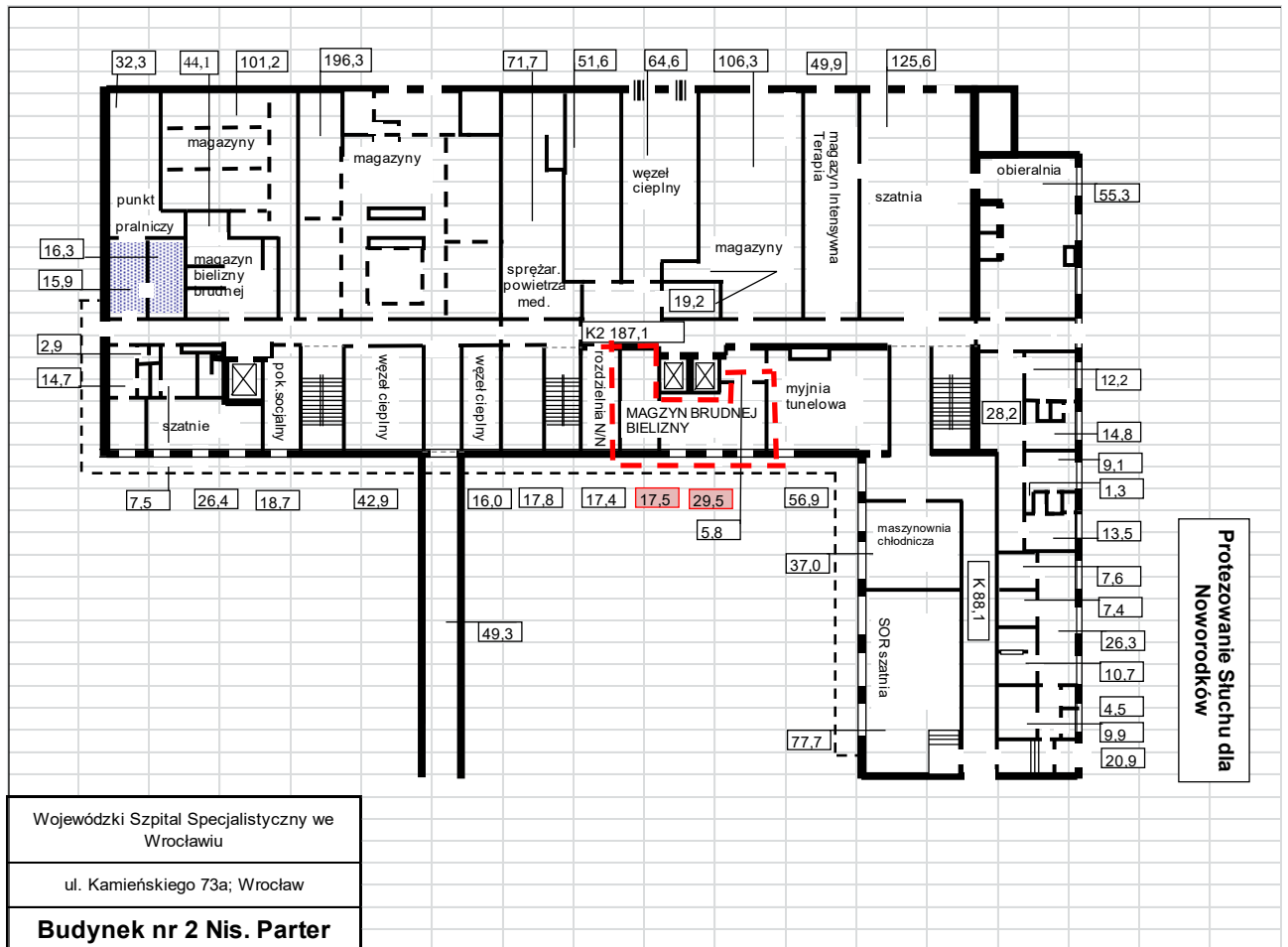
1. Niniejsza umowa została sporządzona w dwóch jednobrzmiących egzemplarzach po jednym dla każdej ze stron.
2. Integralną częścią umowy stanowią załączniki:

- 1) Schemat użyczonej powierzchni,
- 2) Miesięczne rozliczenie mediów.

UŻYCZAJĄCY

BIORĄCY DO UŻYWANIA

**Załącznik nr 1 do umowy użyczenia
schemat użyczonej powierzchni
Szp/FZ – 25/2019**



Użyczający

Biorący do używania

*Załącznik nr 2
do umowy użyczenia
Szp/FZ – 25/2019*

Miesięczne rozliczenie mediów

Nazwa	Sposób naliczania	Ilość	Jednostka	Cena jednostki	Suma netto	Uwagi
centralne ogrzewanie	powierzchnia	47,00	m2	4,20 zł	197,40 zł	
energia elektryczna	ryczałt	600,00	kWh	0,68 zł	408,00 zł	
ciepła woda	ryczałt	8,00	m3	16,50 zł	132,00 zł	podgrzanie
zimna woda	ryczałt	16,00	m3	5,00 zł	80,00 zł	
ścieki	ryczałt	16,00	m3	5,60 zł	89,60 zł	
opłata za gospodarowanie odpadami	ryczałt	1,00		100,00 zł	100,00 zł	
Razem:					1 007,00 zł	

Słownie: jeden tysiąc siedem złotych 00/100

Użyczający

Biorący do używania