

PROGRAM FUNKCJONALNO-UŻYTKOWY (PFU)

Program funkcjonalno – użytkowy (PFU) dotyczący prac związanych z montażem witaczy miejskich w formule "zaprojektuj i wybuduj".

Nazwa zadania:	„Witacz miejski”
Cel zadania:	Zaprojektowanie i wykonanie w terenie 2 szt. pylonów tzw. witaczy wraz z oświetleniem
Zamawiający :	Miasto Jastrzębie-Zdrój, Al. Piłsudskiego 60, 44-335 Jastrzębie-Zdrój
Lokalizacja:	tereny Miasta Jastrzębie-Zdrój, działki drogowe o numerach: 1391/17 (ul. Droga Główna Południowa) lub 54 (ul. Wodzisławska) oraz 725/156 lub 1649/92 (ul. Pszczyńska)
Opracował PFU:	Olga Szulik – Główny Specjalista Wydziału Infrastruktury Komunalnej i Inwestycji Urzędu Miasta Jastrzębie - Zdrój

Nazwy i kody CPV:

79930000-2	Specjalne usługi projektowe
45223800-4	Montaż i wznoszenie gotowych konstrukcji
45000000-7	Roboty budowlane

Spis treści

I CZĘŚĆ OPISOWA	3
1. Opis przedmiotu zamówienia	3
1.1. Lokalizacja	3
1.2. Stan własności	3
1.3. Przedmiot opracowania	3
1.3.1. Zakres prac projektowych:	3
1.3.2. Zakres robót budowlanych:	4
1.4. Istniejące i projektowane zagospodarowanie terenu.....	5
2. Parametry określające charakterystykę witaczy.....	5
2.1. Witacz, fundament,.....	5
2.2. Oświetlenie witacza:	5
3. Wymagania Zamawiającego	5
3.1. Wymagania sprzętowe.....	5
3.2. Transport.....	6
3.3. Warunki składowania.....	6
3.4. Warunki gruntowe	6
3.5. Uzgodnienia Projektu.....	6
4. Uwagi Końcowe.....	6
II CZĘŚĆ INFORMACYJNA	8
1. Przepisy prawne związane z wykonaniem zamierzonych prac.....	8
2. Planowana lokalizacja witaczy	Błąd! Nie zdefiniowano zakładki.

I CZĘŚĆ OPISOWA

1. Opis przedmiotu zamówienia

1.1. Lokalizacja

Tereny działek o numerach 1391/17 lub 54 (od strony Gminy Mszana) oraz 725/156 lub 1649/92 (od strony Gminy Pawłowice), będących własnością Miasta Jastrzębie-Zdrój zlokalizowane na wlotach do miasta. Lokalizację przedstawiono w części graficznej PFU.

Uwaga:

Jeśli po przystąpieniu do prac projektowych okaże się, że lokalizacja witaczy w w/w miejscach jest niemożliwa lub utrudniona Projektant w porozumieniu z Zamawiającym ustali docelowe miejsce zabudowy witacza na działce, na której lokalizacja witacza okaże się korzystniejsza.

1.2. Stan własności

Teren działek objętych opracowaniem, jest własnością Miasta Jastrzębie – Zdrój.

1.3. Przedmiot opracowania

Przedmiot zamówienia obejmuje wykonanie prac w formule „**zaprojektuj i wybuduj**” związanych z realizacją zadania pn.: „**Witacz miejski**”, w tym:

- opracowanie projektu budowlanego 2 szt. witaczy wraz z mocowaniem do dedykowanego fundamentu i oświetleniem pylonów co najmniej 1 lampą LED

Na opracowany projekt należy uzyskać pozwolenie na budowę.

- wykonanie robót na podstawie opracowanej dokumentacji projektowej i uzyskanego pozwolenia na budowę

1.3.1. Zakres prac projektowych:

- a) pozyskanie map sytuacyjno – wysokościowych do celów projektowych obszaru niezbędnego do wykonania projektu,
- b) uzyskanie stosownych zatwierdzeń, uzgodnień (w tym uzgodnienia kolizji z istniejącymi sieciami – jeśli występują, uzgodnienia z zarządcą drogi) oraz pozwoleń (w tym pozwolenia na budowę)
- c) uzyskanie stosownych ekspertyz, opinii (np. geotechnicznych, geologicznych) i informacji (np. informacji o wpływach eksploatacji górniczej)
- d) wykonanie koncepcji projektowej, uwzględniającej możliwe lokalizacje witaczy oraz infrastruktury służącej ich oświetleniu (ze szczególnym uwzględnieniem zachowania bezpieczeństwa ruchu drogowego i widoczności na drodze), a następnie jej uzgodnienie z Wydziałem Promocji, Wydziałem Architektury oraz Wydziałem Infrastruktury Komunalnej i Inwestycji,
- e) opracowanie, w oparciu o zatwierdzoną przez Zamawiającego koncepcję, projektu budowlanego (branży architektonicznej, konstrukcyjno-budowlanej i elektrycznej), w sposób zgodny z umową, obowiązującymi przepisami, wiedzą techniczną, obowiązującymi normami i innymi przepisami prawa w zakresie związanym z planowaną inwestycją, umożliwiającym uzyskanie pozwolenia na budowę i wykonanie witaczy w terenie
- f) uzgodnienie projektu z Wydziałem Promocji, Wydziałem Architektury i Wydziałem Infrastruktury Komunalnej i Inwestycji Urzędu Miasta Jastrzębie-Zdrój przed złożeniem wniosku o pozwolenie na budowę,

- g) sporządzenie wniosku o pozwolenie na budowę i związane z tym działania (udzielanie wyjaśnień i uzupełnianie dokumentacji na wezwanie organu administracji architektoniczno - budowlanej),
- h) sprawowanie nadzoru autorskiego oraz kierowanie robotami budowlanymi, wykonanymi na podstawie zaakceptowanej i uzgodnionej dokumentacji projektowej.

Uwaga:

przystępując do złożenia oferty Wykonawca oświadcza, że znane mu są wszystkie procedury i przepisy niezbędne do prawidłowego zaprojektowania obiektów. Jeśli w toku prac projektowych niezbędne okaże się uzyskanie pozwolenia na wycinkę drzew lub krzewów wykonawca zobowiązany będzie przygotować stosowny wniosek wraz z załącznikami i złożyć go do właściwego organu.

1.3.2. Zakres robót budowlanych:

- a) wykonanie wykopów pod fundamenty witaczy,
- b) wykonanie fundamentu,
- c) zakup, dostarczenie i montaż w terenie witaczy wraz z niezbędnym wyposażeniem i elementami mocującymi ,
- d) zakup, dostarczenie i montaż elementów infrastruktury elektrycznej służącej oświetleniu witaczy,
- e) wykonanie wymaganych przepisami prac, pomiarów i badań, których celem jest właściwe funkcjonowanie witaczy oraz formalno – administracyjne zakończenie robót budowlanych, pozwalające na zgodne z prawem użytkowanie przez Zamawiającego witaczy,
- f) roboty towarzyszące i porządkowe niezbędne do ukończenia zadania,
- g) Wykonawca zapewni przeszkolenie Zamawiającego w zakresie obsługi i konserwacji witaczy

Uwaga:

Jeśli w toku wykonania witaczy niezbędne okaże się przycięcie koron drze wykonawca wykona roboty we własnym zakresie.

Po wykonaniu inwestycji, do terminu odbioru technicznego, należy wykonać i przekazać Zamawiającemu kompletną dokumentację powykonawczą wraz z:

- a) dokumentację projektową powykonawczą
- b) inwentaryzacją geodezyjną, powykonawczą z potwierdzeniem naniesienia w zasobach,
- c) wykazem materiałów i urządzeń użytych do wykonania zadania,
- d) certyfikatami, atestami i deklaracjami użytych materiałów i urządzeń,
- e) dokumentacją zdjęciową z realizacji robót na płycie CD,
- f) protokołami utylizacji materiałów odpadowych – jeśli występują,
- g) kartą gwarancyjną wykonania robót.

W dniu odbioru technicznego witacze winny uzyskać pełną funkcjonalność i możliwość użytkowania.

Odbiór końcowy przedmiotu umowy nastąpi protokolarnie z jednoczesnym przekazaniem inwestycji do użytkowania, na podstawie protokołu końcowego, spisane go przez upoważnionych przedstawicieli Wykonawcy i Zamawiającego. Warunkiem dokonania odbioru końcowego robót jest uzyskanie odpowiednio decyzji o pozwoleniu na użytkowanie lub skuteczne zawiadomienie przez Wykonawcę właściwych organów o zakończeniu robót.

1.4. Istniejące i projektowane zagospodarowanie terenu

Istniejące: obszar objęty opracowaniem, stanowi przydrożny teren zielony, częściowo utwardzony. Lokalizacja na ortofotomapie dołączona do PFU.

Teren znajduje się w liniach rozgraniczających drogi publicznej. W sąsiedztwie planowanej lokalizacji witaczy występują podziemne i nadziemne sieci uzbrojenia terenu.

Projektowane: zmiany w zagospodarowaniu terenu obejmują montaż 2 szt. pylonów tzw. witaczy wraz z oświetleniem.

Nowopowstałe elementy zagospodarowania pozostaną na majątku Miasta Jastrzębie-Zdrój.

2. Parametry określające charakterystykę witaczy i oświetlenia.

2.1. Witacze, fundamenty:

- konstrukcja fundamentu: betonowy lub betonowy zbrojony
Konstrukcję i parametry fundamentu dostosować do wyników obliczeń i odpowiedniego posadowienia całej konstrukcji. Montaż pylonów do gruntu za pomocą stalowych kotew osadzonych w fundamencie
- konstrukcja witaczy, kolorystyka, kształt, loga i treść powinny być zgodne z „**Księgą Identyfikacji Wizualnej Miasta Jastrzębie-Zdrój**” (https://www.jastrzebie.pl/fileadmin/user-files/materialy-do-pobrania/ksiega_identyfikacji_wizualnej.pdf) oraz być odporne na zmienne warunki atmosferyczne i oddziaływanie substancji występujących w związku ze wzmożonym ruchem drogowym oraz utrzymaniem pasa drogowego
- witacze dostosowane do bezpiecznego przeniesienia oddziaływań środowiskowych (np. parcie wiatru) przewidzianych w obowiązujących Polskich Normach dla przedmiotowych lokalizacji.

Witacze muszą być kompletne i umożliwiać ich użytkowanie zgodnie z przeznaczeniem. W skład witaczy muszą wchodzić wszystkie niezbędne akcesoria do ich zabudowy, użytkowania i oświetlenia. Witacze muszą posiadać konstrukcję pozwalającą na ich bezpieczne i długotrwałe użytkowanie. Materiały wykorzystywane do produkcji witaczy muszą spełniać normy bezpieczeństwa oraz charakteryzować się odpornością na warunki atmosferyczne, jak również nie przewodzić prądu i nie korodować.

2.2. Oświetlenie witaczy:

Witacze winny być oświetlone co najmniej 1 lampą LED każdy (sposób oświetlenia oraz możliwość przyłączenia do sieci elektroenergetycznej należy uzgodnić z Wydziałem Promocji oraz Wydziałem Infrastruktury Komunalnej i Inwestycji). Nie zaleca się oświetlenia witaczy za pomocą oświetlenia solarnego z uwagi na jego zawodność w okresie jesienno – zimowym.

3. Wymagania Zamawiającego

3.1. Wymagania sprzętowe

Wykonawca przystępujący do wykonania zadania winien posiadać lub mieć zapewniony we własnym zakresie dostęp do maszyn i sprzętu gwarantującego możliwość wykonania i właściwą jakość robot. Wszelkie media na potrzeby wykonania i rozruchów Wykonawca zapewni sobie na własny koszt.

3.2. Transport

Wykonawca przystępujący do wykonania zadania winien posiadać lub mieć zapewniony we własnym zakresie dostęp do wszystkich niezbędnych środków transportu służących prawidłowemu wykonaniu robót.

Wykonawca jest zobowiązany do stosowania jedynie takich środków transportu, które nie wpłyną niekorzystnie na jakość robót, właściwości przewożonych materiałów i wyrobów oraz nie spowodują ich uszkodzeń mechanicznych bądź zmiany parametrów technicznych.

Wykonawca jest zobowiązany do usuwania na własny koszt wszelkich zanieczyszczeń spowodowanych jego pojazdami na drogach publicznych oraz na dojazdach do terenu budowy.

Wykonawca usunie na własny koszt wszelkie uszkodzenia nawierzchni dróg publicznych i terenu budowy oraz terenów przyległych, spowodowane prowadzeniem robót niezgodnie z warunkami umowy lub przepisami ogólnymi o ruchu drogowym.

Liczba środków transportu będzie zapewniać prowadzenie robót zgodnie z zasadami określonymi w dokumentacji projektowej, w terminie przewidzianym umową.

Przy ruchu na drogach publicznych pojazdy muszą spełniać wymagania dotyczące przepisów ruchu drogowego w odniesieniu do dopuszczalnych obciążeń na osie i innych parametrów technicznych.

Na środkach transportu, przewożone materiały i elementy powinny być zabezpieczone przed ich przemieszczaniem, układane zgodnie z warunkami transportu wydanymi przez wytwórcę dla poszczególnych elementów. Wykonawca jest zobowiązany do stosowania jedynie takich środków transportu, które nie wpłyną niekorzystnie na jakość dostarczonych elementów i materiałów oraz jakość wykonywanych robót.

3.3. Warunki składowania

Składowanie witaczy na placu budowy, powinno odbywać się zgodnie z wytycznymi producenta. Do zadań Wykonawcy będzie należało zabezpieczenie witaczy przed zabudowaniem i do czasu odbioru technicznego (w tym również przed aktami wandalizmu i kradzieży).

3.4. Warunki gruntowe

Po wykonaniu wykopów należy ponownie ocenić nośność gruntu i warunki wodne.

3.5. Uzgodnienia Projektu

Wykonawca przedstawi Zamawiającemu koncepcję obejmującą dokładną lokalizację witaczy, proponowane rozwiązania materiałowe i konstrukcyjne - dopuszcza się wariantowość koncepcji.

Na podstawie zatwierdzonej koncepcji, zostanie sporządzona dokumentacja projektowa będąca podstawą do uzyskania pozwolenia na budowę i realizacji zadania.

Dokumentacja projektowa musi być uzgodniona z Zamawiającym przed złożeniem jej w celu uzyskania pozwolenia na budowę.

4. Uwagi końcowe

- zawarte w niniejszym opracowaniu nazwy materiałów i urządzeń podano jako przykładowe, będące podstawą do wykonania obliczeń technicznych i określające ich standard techniczny oraz estetyczny
- w realizacji można stosować materiały i urządzenia równoważne, które odpowiadają standardowi określonemu w opracowanym projekcie lub standard ten podwyższają

- wszystkie materiały użyte do realizacji obiektu muszą posiadać atesty i certyfikaty zgodnie z obowiązującymi normami i prawem budowlanym
- dla każdego stosowanego materiału lub wyrobu, należy zachować wymagania dotyczące transportu, przechowywania i składowania zawarte w odpowiednich normach i przepisach oraz zgodnie innymi dokumentami np. instrukcjami producentów
- w przypadkach wymagających dodatkowych wyjaśnień lub uściśleń Wykonawca ma obowiązek: uzyskać brakujące dane bezpośrednio od producenta danego materiału lub wyrobu, sprawdzić poprawność i zgodność otrzymanych danych z obowiązującymi normami i innymi dokumentami.
- w sprawach nie określonych w niniejszym opracowaniu obowiązują: warunki techniczne wykonywania i odbioru robót budowlano – montażowych, instrukcje, wytyczne, świadectwa dopuszczenia, oraz instrukcje, wytyczne i warunki techniczne producentów i dostawców materiałów budowlano - instalacyjnych, przepisy techniczne instytucji kontrolujących jakość materiałów i wykonywanych robót
- program funkcjonalno-użytkowy jest opracowaniem przedprojektowym, zatem nie jest opracowaniem wyczerpującym i Wykonawca winien to wziąć pod uwagę przy wykonywaniu wyceny.
- wymagania opisane w powyższym opracowaniu nie określają wszystkich szczegółów niezbędnych do opracowania projektów i realizacji zadania. Wykonawca nie może wykorzystywać błędów lub opuszczeń, a w przypadku ich wykrycia winien natychmiast powiadomić Inwestora, który dokona odpowiednich poprawek, uzupełnień lub interpretacji.

II CZĘŚĆ INFORMACYJNA

1. Przepisy prawne związane z wykonaniem zamierzonych prac.

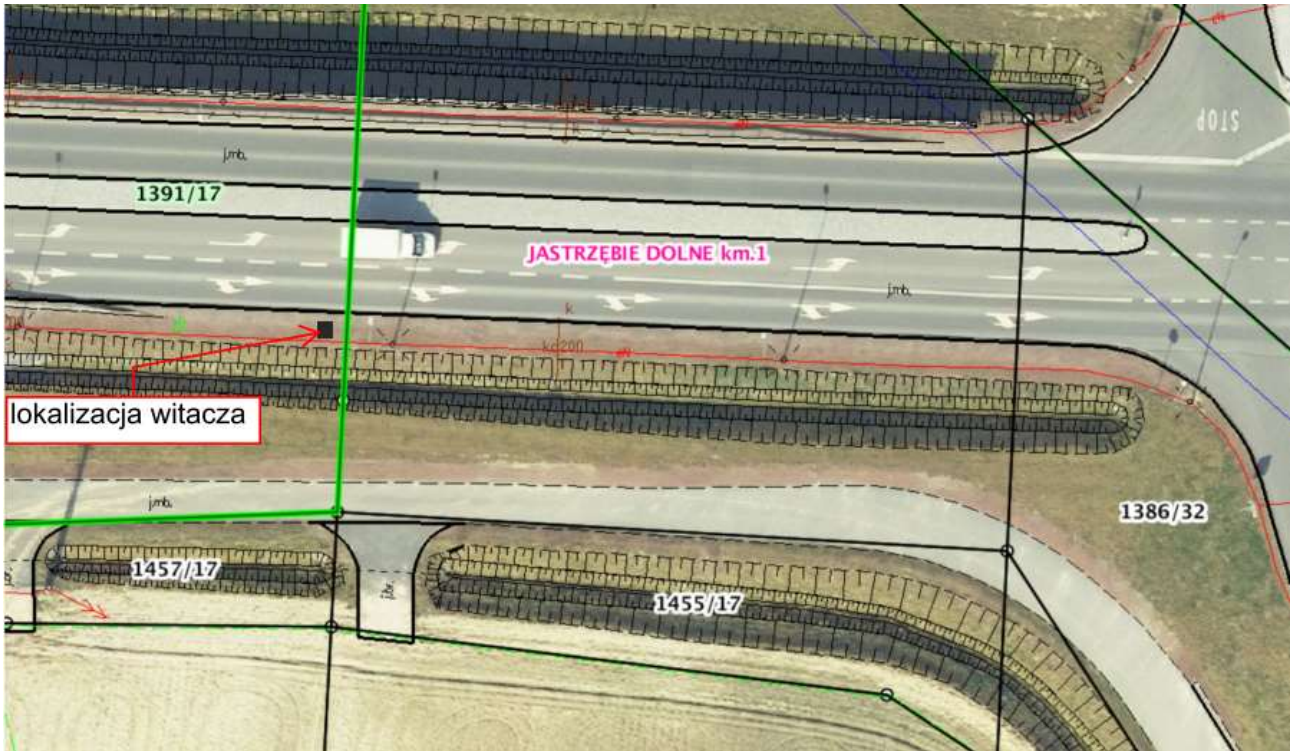
Podstawa merytoryczna opracowania PFU:

- Ustawa z dnia 7 lipca 1994 r. - Prawo Budowlane (t.j. Dz. U. z 2021 r., poz. 2351 z późn. zm.) wraz z przepisami wykonawczymi
- Oględziny w terenie.

Witacze wraz z fundamentem i oświetleniem zaprojektować w oparciu o aktualne przepisy, ustawy i normy, w tym:

- Program Funkcjonalno – Użytkowy (PFU)
- Ustawa z dnia 7 lipca 1994 r. - Prawo Budowlane (Dz. U. z 2021 r., poz. 2351 z późn. zm.) wraz z przepisami wykonawczymi
- Rozporządzenie Ministra Rozwoju i Technologii z dnia 12 lipca 2022 r. w sprawie szczegółowego zakresu i formy projektu budowlanego (Dz. U. z 2022 r. poz. 1679)
- Rozporządzenie Ministra Transportu, Budownictwa i Gospodarki Morskiej z dnia 25 kwietnia 2012r. w sprawie ustalania geotechnicznych warunków posadowienia obiektów budowlanych (Dz. U. z 2012r., poz. 463 z późn. zm.)
- Ustawa z dnia 17 maja 1989 r. Prawo geodezyjne i kartograficzne (tj. Dz.U. z 2021 poz. 1990) wraz z przepisami wykonawczymi
- Rozporządzenie Ministra Rozwoju i Technologii z dnia 20 grudnia 2021 r. w sprawie szczegółowego zakresu i formy dokumentacji projektowej, specyfikacji technicznych wykonania i odbioru robót budowlanych oraz programu funkcjonalno – użytkowego (Dz. U. z 2021 r. poz.2454)

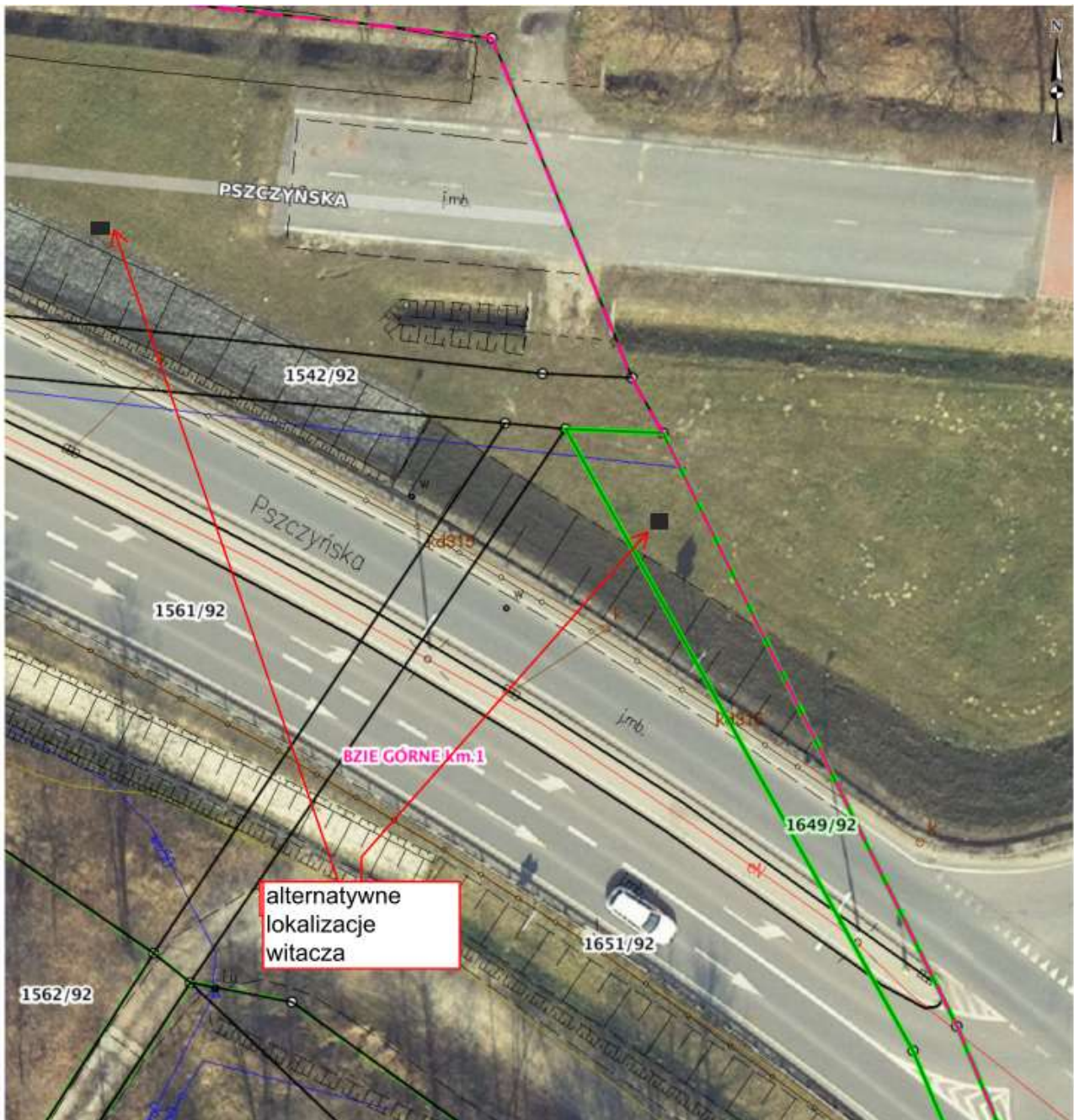
2. Planowane lokalizacje witaczy:



Rys. 1 Plan sytuacyjny - dz. 1391/17 (od strony Gminy Mszana)



Rys. 2 Plan sytuacyjny dz. nr 54 (od strony Gminy Mszana)



Rys. 3 Plan sytuacyjny – dz. 725/156 lub 1649/92 (od strony Gminy Pawłowice)