

Wrocław, dnia 14 marca 2020 r.

Zamawiający:
Fundacja dla Ostrowa Tumskiego we Wrocławiu

Dotyczy ogłoszenia o zamówieniu:
Przebudowa i remont budynków Muzeum Archidiecezjalnego we Wrocławiu

Numer referencyjny:
PZP.01.02.2020

ODPOWIEDZI NA PYTANIA WYKONAWCÓW – część II

Pytanie nr 73:

Dot. SIWZ, Dział VI. Pkt 1 ppkt. 2-3 oraz Dział X. pkt. 3 ppkt. 2-3 - W związku z zastosowaniem przez Zamawiającego art. 24aa ustawy Prawo Zamówień Publicznych, prosimy o wykreślenie wskazanego punktu w całości. Zastosowanie procedury odwróconej zakłada uzupełnienie dokumentów potwierdzających spełnienie warunków udziału w postępowaniu przez Wykonawcę, którego oferta została najwyżej oceniona, w związku z czym brak jest podstaw do składania załączników wskazanych we wskazanym punkcie wraz z Ofertą.

Odpowiedź:

Zamawiający nie widzi podstaw do zmiany SIWZ w wskazanym w pytaniu zakresie. Wskazane dokumenty nie stanowią potwierdzenia (dowodów) spełnienia warunków udziału w postępowania.

Pytanie nr 74:

Dot. SIWZ - Mając na uwadze, iż wartość zamówienia określona przez Zamawiającego przekracza kwoty określone w przepisach wydanych na podstawie art. 11 ust. 8 ustawy Prawo Zamówień Publicznych, prosimy o dostosowanie zapisów SIWZ do właściwej dla postępowania procedury przetargowej.

Odpowiedź:

Pytanie nie zawiera wskazania zakresu postulowanej przez wykonawcę zmiany.

Pytanie nr 75:

Dot. §2 ust. 1 lit. a) Wzoru Umowy - Prosimy o potwierdzenie, iż zgodnie z tym zapisem Zamawiający przekaze Wykonawcy Teren Budowy w dniu podpisania Umowy.

Odpowiedź:

Termin udostępnienia wykonawcy terenu budowy wskazany jest w dziale IV. SIWZ.

Pytanie nr 76:

W przypadku negatywnej odpowiedzi na powyższe pytanie, prosimy o uregulowanie powyższej kwestii zapisami Umownymi.

Odpowiedź:

Termin udostępnienia wykonawcy terenu budowy wskazany jest w dziale IV. SIWZ.

Pytanie nr 77:

Dotyczy §3 ust. 3 wzoru Umowy - Wykonawca wnosi o wyjaśnienie oraz dokładne określenie przez Zamawiającego dopuszczalnego zakresu ingerencji Zamawiającego w sposób wykonywania umowy przez Wykonawcę. Treść uprawnienia Zamawiającego określona w § 3 ust. 3 wzoru umowy w odniesieniu do prawa do wydawania poleceń jest w zasadzie nieograniczona i może oznaczać poważne ryzyko dla Wykonawcy, zwłaszcza w kontekście prawa Zamawiającego do wstrzymania wszelkich prac w razie niezrealizowania poleceń Zamawiającego.

Odpowiedź:

Zamawiający wyraża zgodę na zmianę brzmienia §3 ust. 3 projektu umowy poprzez nadanie mu brzmienia: “Przedstawiciel Zamawiającego jest uprawniony do wydawania Wykonawcy zaleceń związanych z jakością, ilością i terminem wykonywanych robót w ramach harmonogramu rzeczowo – finansowego”. Zmiana pozostaje bez wpływu na zakres przewidzianych przepisami prawa uprawnień nadzoru inwestorskiego.

Pytanie nr 78:

Dot. §4 ust. 1 lit. b) Wzoru Umowy - Prosimy o wydłużenie terminu na sporządzenie i dostarczenie Zamawiającemu Harmonogramu rzeczowo-finansowego do 14 dni od podpisania Umowy. W obecnym brzmieniu termin ten jest niewystarczający do rzetelnego sporządzenia harmonogramu.

Odpowiedź:

W ocenie zamawiającego czas, którym wykonawcy dysponują na przygotowanie oferty w niniejszym postępowaniu jest wystarczający do przygotowania również projektu harmonogramu rzeczowo-finansowego. Niemniej uwzględniając postulat wykonawcy zamawiający akceptuje wydłużenie terminu określonego w §4 ust. 1 lit. b) umowy do 14 dni.

Pytanie nr 79:

Dotyczy §4 ust. 1 lit. i) - Wykonawca wskazuje, że polisy posiadane przez niego zawierane są zwykle w cyklach 12 miesięcznych, wnioskujemy o uznanie za spełnienie warunku określonego §4 ust. 1 lit., poprzez przedstawianie polisy ogólnej, zawartej przez Wykonawcę w wyżej opisanych cyklach 12 miesięcznych.

Odpowiedź:

Zamawiający wyraża zgodę na zaproponowane rozwiązanie.

Pytanie nr 80:

Dotyczy §4 ust. 1 lit. i) Proszę o wskazanie czy poza polisą OC wykonywanej działalności Zamawiający wymaga również osobnej polisy OC dedykowanej dla celów przedmiotowego

kontraktu. Byłoby to niepotrzebne dublowanie ochrony, co naraża Wykonawcę na zwiększony koszt ubezpieczeń i wpłynie na wzrost ceny kontraktowej.

Odpowiedź:

Zamawiający dopuszcza przedłożenie „ogólnej” polisy OC, o której mowa w §4 ust. 1 lit. i), tzn. niededykowanej wyłącznie do przedmiotowego zamówienia (lecz obejmującej jego zakres), której suma ubezpieczenia będzie nie mniejsza niż 10% wartości umownych realizowanych przez wykonawcę w okresie ubezpieczenia robot (w takim wypadku wykonawca zobowiązany jest do przedłożenia oświadczenia o wartości realizowanych w okresie ubezpieczenia robót).

Pytanie nr 81:

Dotyczy § 4 ust. 1 lit. d) - wnosimy o wskazanie zakresu innych prac, które będą prowadzone równoległe na placu budowy udostępnionym Wykonawcy oraz uściślenie przez Zamawiającego jak dalece będzie on wymagał koordynacji prac innych wykonawców od Wykonawcy. Ponadto prosimy o potwierdzenie, iż w przypadku opóźnień Wykonawców obcych mających wpływ na terminy realizacji przyjęte przez Wykonawcę strony podpiszą aneks zmieniający termin zakończenia robot.

Odpowiedź:

Zamawiający przewiduje prowadzenie prac archeologicznych objętych dokumentacją projektową. Zamawiający potwierdza, że wykonawca nie powinien ponosić negatywnych konsekwencji działań wykonawców obcych (nie będących podwykonawcami wykonawcy).

Pytanie nr 82:

Dotyczy §4 ust. 2 wzoru umowy - Wykonawca wnosi o wyjaśnienie i doprecyzowanie przez Zamawiającego o jakich szczególnych środkach ochronnych dotyczy ww. przepis.

Odpowiedź:

Chodzi o środki ochronne przewidziane przepisami prawa lub technologią wykonywania danego rodzaju robót.

Pytanie nr 83:

Dot. §5 ust. 3 Wzoru Umowy-Prosimy o usunięcie zapisu w całości. Wykonawca przygotowuje Ofertę na podstawie udostępnionej przez Zamawiającego Dokumentacji Projektowej i braki lub błędy w tej dokumentacji nie mogą obciążać Wykonawcy. Zgodnie z Art. 29 ust. 1 Ustawy Prawo Zamówień Publicznych to na Zamawiającym spoczywa odpowiedzialność za prawidłowe sporządzenie Opisu Przedmiotu Zamówienia oraz Dokumentacja Projektowej. W związku z powyższym brak jest przepisów, które przenosiłyby na Wykonawcę odpowiedzialność za niejednoznaczne i niewystarczające przygotowanie dokumentów mając wpływ na przygotowanie oferty.

Odpowiedź:

Zamawiający nie widzi podstaw do zmiany treści projektu umowy w postulowanym przez wykonawcę zakresie. Zgodnie z §5 ust. 2 umowy wynagrodzenie ryczałtowe powinno uwzględniać wykonanie wszelkich robót i czynności, których wykonanie jest konieczne do

kompletnego i zgodnego z obowiązującymi przepisami oraz postanowieniami niniejszej umowy (oraz załącznikami do umowy) wykonania przedmiotu umowy. Wyjątek dotyczy wykonania prac konserwatorskich nie przewidzianych w dokumentacji przetargowej.

Pytanie nr 84:

Dot. § 6 ust. 1 Wzoru Umowy - Prosimy o zmianę zapisu poprzez dopuszczenie dokonywania rozliczeń miesięcznych na podstawie faktycznego procentowego zaawansowania robót. W obecnym brzmieniu rozliczenie za zakończone etapy będzie powodowało konieczność doliczenia do oceny ofertowej dodatkowych kosztów finansowania inwestycji, co znacząco podniesie cenę ofertową Wykonawców.

Odpowiedź:

Zamawiający nie wyraża zgody na rozliczanie robót na podstawie ich procentowego zaawansowania. Zgodnie z § 4 ust. 1 pkt b) umowy wykonawca zobowiązany jest do sporządzenia i dostarczenia zamawiającemu Harmonogramu rzeczowo – finansowego, który stanowić będzie Załącznik nr 1 do Umowy, zgodnego z Harmonogramem robót (załącznik nr 15 do SIWZ), będącego podstawą do rozliczeń częściowych. Od wykonawcy zależy stopień szczegółowości Harmonogramu rzeczowo – finansowego, może go przygotować w taki sposób, że rozliczanie będzie odbywało się na bieżąco (co jest intencją zamawiającego).

Pytanie nr 85:

Dotyczy § 6 ust. 1 Wzoru umowy - prosimy aby suma faktur częściowych wynosiła 95%, Wobec szacowanej wartości zamówienia wartość ostatniej faktury i tak będzie znaczna a dodatkowo Zamawiający nadal będzie dysponował zabezpieczeniem wniesionym przez Wykonawcę oraz jego polisą OC. Skoro więc wszystkie ryzyka Zamawiającego będą w ten sposób zabezpieczone nie ma potrzeby dodatkowo obciążać Wykonawcy długim oczekiwaniem na dużą końcową płatność i kosztami pozyskania finansowania.

Odpowiedź:

Zgodnie z § 4 ust. 1 pkt b) umowy wykonawca zobowiązany jest do sporządzenia i dostarczenia zamawiającemu Harmonogramu rzeczowo – finansowego, który stanowić będzie Załącznik nr 1 do Umowy, zgodnego z Harmonogramem robót (załącznik nr 15 do SIWZ), będącego podstawą do rozliczeń częściowych. Od wykonawcy zależy stopień szczegółowości Harmonogramu rzeczowo – finansowego, może go przygotować w taki sposób, że rozliczanie będzie odbywało się na bieżąco (co jest intencją zamawiającego).

Pytanie nr 86:

Dot. § 6 ust.2 i 3 Wzoru Umowy - Zamawiający wskazuje, że rozliczenie fakturami częściowymi będzie odbywało się w systemie rozliczeń miesięcznych oraz fakturą końcową, proszę o potwierdzenie, że rozliczenie będzie następowało według procentowego zaawansowania robót.

Odpowiedź:

Rozliczenie będzie następowało za prace wykonane i zakończone w danym miesiącu (patrz odpowiedź na pytania 84 i 85).

Pytanie nr 87:

Dot. § 6 ust. 5 - prosimy o uwzględnienie możliwości dostarczenia Zamawiającemu potwierdzenia dokonania przelewu na rachunek Podwykonawcy, na potwierdzenie zapłaty wymagalnego Podwykonawcy wynagrodzenia. Nierzadko Podwykonawcy uchylają się od obowiązku dostarczenia oświadczenia o uregulowaniu wymagalnych należności.

Odpowiedź:

Zamawiający dopuszcza możliwość wykazania uregulowania zapłaty podwykonawcy poprzez przedłożenie potwierdzenia przelewu z tytułem jednoznacznie opisującym płatność. Zamawiający wskazuje, że zgodnie z ostatnim zdaniem §6 ust. 5 "w przypadku, gdy złożenie oświadczeń wskazanych powyżej nie jest możliwe Wykonawca może złożyć inne dokumenty potwierdzające rozliczenie wymagalnych wierzytelności podwykonawcy zatrudnionego przez Wykonawcę dla realizacji prac.

Pytanie nr 88:

Dot. § 8 ust. 1 Wzoru Umowy - Wykonawca zwraca się z prośbą do Zamawiającego o usunięcie kar umownych za opóźnienie i pozostawienie na kar umownych za zwłokę. W/w zastrzeżenie, tj. „zwłoka” nie zaś „opóźnienie” ma kapitalne znaczenie z punktu widzenia zakresu odpowiedzialności Wykonawcy, bowiem według Kodeksu cywilnego odróżnić należy opóźnienie zwykłe i opóźnienie kwalifikowane, czyli zwłokę dłużnika. Dłużnik opóźnia się z wykonaniem zobowiązania, jeżeli nie spełnia świadczenia w terminie oznaczonym wyraźnie w treści zobowiązania lub wynikającym z jego właściwości albo, gdy termin nie był oznaczony, jeżeli nie spełnia świadczenia niezwłocznie po wezwaniu go do wykonania (zob. art.455 Kodeksu cywilnego). W myśl art. 476 Kodeksu cywilnego, dłużnik dopuszcza się zwłoki, gdy świadomie, celowo, nie spełnia świadczenia w terminie, a jeżeli termin nie jest oznaczony, gdy nie spełnia świadczenia niezwłocznie po wezwaniu przez wierzyciela. Zwłoka dłużnika jest opóźnieniem w spełnieniu świadczenia, za które dłużnik odpowiada, co w myśl art.471 Kodeksu cywilnego rodzi obowiązek naprawienia wierzycielowi szkody. Nie dotyczy to wypadku, gdy opóźnienie w spełnieniu świadczenia jest następstwem okoliczności, za które dłużnik nie ponosi.

Odpowiedź:

Zamawiający nie wyraża zgody na postulowaną zmianę treści §8 ust. 1 umowy.

Pytanie nr 89:

Dot. § 8 Umowy - Wnosimy o wprowadzenie limitu kar umownych w wysokości 20% wartości przedmiotu umowy. Pragniemy zwrócić uwagę Zamawiającego na to, że w przypadku niewprowadzenia limitu kar umownych Oferenci zostaną zmuszeni do włączenia w cenę ofertową bardzo wysokich kosztów finansowych zabezpieczających przed utratą płynności finansowej w przypadku naliczenia ogromnej ilości kar w wysokości przekraczającej ich możliwości finansowe. Oznacza to również, że wprowadzenie limitu kar znacznie obniży wartość składanych ofert, a Zamawiający nadwyżkę środków będzie mógł przeznaczyć na inny cel. Prosimy zatem o wprowadzenie limitu kar na poziomie 20% wartości przedmiotu umowy.

Odpowiedź:

Zamawiający wyraża zgodę na wprowadzenie do umowy zapisu, że suma kar umownych nałożonych przez zamawiającego na wykonawcę nie może przekroczyć 20% wartości brutto przedmiotu umowy

Pytanie nr 90:

Dot. § 8 ust. 1 pkt 7, 8,9 Wzoru Umowy - Wnosimy o zmianę zapisów wzoru umowy w zakresie wysokości kar umownych, aby były one naliczane procentowo od Wynagrodzenia Podwykonawcy, a nie jak obecnie Wykonawcy, ponieważ w wielu sytuacjach kara umowna mogłaby przekroczyć wartość wynagrodzenia należnego Podwykonawcy, a więc jej wysokość byłaby nierelatywnie wysoka.

Odpowiedź:

Zamawiający wyraża zgodę na zmianę § 8 ust. 1 pkt 7, 8, 9 projektu Umowy i zastąpienie kar umownych obliczanych procentowo od wysokości wynagrodzenia wykonawcy karami umownymi w wysokości „10.000 zł + 10% wynagrodzenia umownego brutto podwykonawcy”.

Pytanie nr 91:

Dot. § 8 - prosimy o powiązanie wymagalności kary umownej z doręczeniem Wykonawcy wezwania do jej zapłaty, przez co obydwie strony uzyskają pewność co do rozpoczęcia biegu terminu. Niejednokrotnie, korespondencja doręczana jest po upływie terminu do wykonania czynności, której dotyczy. Wykonawca nie może brać odpowiedzialności za działanie operatora.

Odpowiedź:

Zamawiający nie wyraża zgody na postulowaną zmianę i wskazuje, że zgodnie z § 3 ust. 6 umowy Wszelka korespondencja pomiędzy stronami będzie kierowana pod niżej wskazane adresy poczty elektronicznej.

Pytanie nr 92:

Dot. § 8 - Wykonawca zwraca się do Zamawiającego z prośbą o wprowadzenie do wzoru umowy zapisu uprawniającego do naliczenia kary umownej Zamawiającemu za odstąpienie od umowy z winy Zamawiającego o następującej treści: „Zamawiający zapłaci Wykonawcy karę umowną z tytułu odstąpienia od umowy z przyczyn leżących po stronie Zamawiającego w wysokości 20% ceny brutto. Termin zapłaty kary umownej wynosi 7 dni od dnia wysłania przez Wykonawcę listem poleconym na adres Zamawiającego, wskazany w niniejszej umowie, wezwania do zapłaty kary umownej. W razie zwłoki z zapłatą kary umownej Wykonawca może żądać odsetek ustawowych za każdy dzień zwłoki.

Odpowiedź:

Zamawiający wskazuje, że przypadki uprawniające wykonawcę do odstąpienia od umowy określone są w §9 ust. 5 projektu umowy (zamawiający nie widzi potrzeby wprowadzania postulowanego zapisu).

Pytanie nr 93:

Dot. §8 ust. 1 pkt 1 Wzoru Umowy - prosimy o obniżenie kar umownych z 0,25% na 0,025 %, w obecnym brzmieniu wysokość ta jest rażąco wysoka.

Odpowiedź:

Zamawiający wyraża zgodę na obniżenie kar umownych określonych w §8 ust. 1 pkt 1 projektu umowy z 0,25% na 0,10 %.

Pytanie nr 94:

Dot. §8 ust. 1 pkt 2 Wzoru Umowy - prosimy o obniżenie kar umownych z 0,25% na 0,025 %, w obecnym brzmieniu wysokość ta jest rażąco wysoka.

Odpowiedź:

Zamawiający nie wyraża zgody na postulowaną zmianę – wysokość kary zastrzeżonej na wypadek nieterminowego wykonania przedmiotu umowy jest adekwatna do wynagrodzenia wykonawcy.

Pytanie nr 95:

Dot. §8 ust. 1 pkt 3 Wzoru Umowy - prosimy o obniżenie kar umownych z 0,5% na 0,05 %, w obecnym brzmieniu wysokość ta jest rażąco wysoka.

Odpowiedź:

Zamawiający wyraża zgodę na obniżenie kar umownych określonych w §8 ust. 1 pkt 3 projektu umowy z 0,25% na 0,10 %.

Pytanie nr 96:

Dot. §8 ust. 1 pkt 4 Wzoru Umowy - prosimy o obniżenie kar umownych z 10 % na 1 %, w obecnym brzmieniu wysokość ta jest rażąco wysoka.

Odpowiedź:

Zamawiający nie wyraża zgody na postulowaną zmianę – wysokość kary jest adekwatna do wynagrodzenia wykonawcy.

Pytanie nr 97:

Dot. §8 ust. 1 pkt 5 Wzoru Umowy - prosimy o obniżenie kar umownych z 10% na 1 %, w obecnym brzmieniu wysokość ta jest rażąco wysoka.

Odpowiedź:

Zamawiający nie wyraża zgody na postulowaną zmianę – wysokość kary jest adekwatna do wynagrodzenia wykonawcy.

Pytanie nr 98:

Dot. §8 ust. 1 pkt 6 Wzoru Umowy - prosimy o obniżenie kar umownych z 0,5% na 0,05 %, w obecnym brzmieniu wysokość ta jest rażąco wysoka.

Odpowiedź:

Zamawiający wyraża zgodę na obniżenie kar umownych określonych w §8 ust. 1 pkt 6 projektu umowy z 0,5% na 0,10 %.

Pytanie nr 99:

Dot. §8 ust. 1 pkt 7 Wzoru Umowy - prosimy o obniżenie kar umownych z 0,5% na 0,05 %, w obecnym brzmieniu wysokość ta jest rażąco wysoka.

Odpowiedź:

Zamawiający wyraża zgodę na zmianę wysokości kary umownej zastrzeżonej w §8 ust. 1 pkt 7) na „10.000 zł + 10% wynagrodzenia umownego brutto podwykonawcy”.

Pytanie nr 100:

Dot. §8 ust. 1 pkt 8 Wzoru Umowy - prosimy o obniżenie kar umownych z 0,5% na 0,05 %, w obecnym brzmieniu wysokość ta jest rażąco wysoka.

Odpowiedź:

Zamawiający wyraża zgodę na zmianę wysokości kary umownej zastrzeżonej w §8 ust. 1 pkt 8) na „10.000 zł + 10% wynagrodzenia umownego brutto podwykonawcy”.

Pytanie nr 101:

Dot. §8 ust. 1 pkt 9 Wzoru Umowy - prosimy o obniżenie kar umownych z 0,5% na 0,05 %, w obecnym brzmieniu wysokość ta jest rażąco wysoka.

Odpowiedź:

Zamawiający wyraża zgodę na zmianę wysokości kary umownej zastrzeżonej w §8 ust. 1 pkt 9) na „10.000 zł + 10% wynagrodzenia umownego brutto podwykonawcy”.

Pytanie nr 102:

Dot. §8 ust. 1 pkt 10 Wzoru Umowy - prosimy o obniżenie kar umownych z 500 zł na 100 zł, w obecnym brzmieniu wysokość ta jest rażąco wysoka.

Odpowiedź:

Zamawiający nie wyraża zgody na postulowaną zmianę.

Pytanie nr 103:

Dot. §8 ust. 1 pkt 11 Wzoru Umowy - prosimy o obniżenie kar umownych z 10 000,00 zł na 5000,00 zł, w obecnym brzmieniu wysokość ta jest rażąco wysoka.

Odpowiedź:

Zamawiający nie wyraża zgody na postulowaną zmianę.

Pytanie nr 104:

Dot. §8 ust. 1 pkt 12 Wzoru Umowy - prosimy o obniżenie kar umownych z 0,2% na 0,02 %, w obecnym brzmieniu wysokość ta jest rażąco wysoka.

Odpowiedź:

Zamawiający wyraża zgodę na obniżenie kar umownych określonych w §8 ust. 1 pkt 12 projektu umowy z 0,2% na 0,10 %.

Pytanie nr 105:

Dot. § 9 ust. 1 Wzoru Umowy Wnosimy o wprowadzenie do wzoru umowy postanowień dających Wykonawcy prawo do przerwania robót, odstąpienia od umowy oraz prawo do zwrotu uzasadnionych kosztów związanych z przestojem Wykonawcy zależnych od Wykonawcy w terminie 30 dni od stwierdzenia przez Wykonawcę niżej wskazanych okoliczności:

- a. Nieprzekazania dokumentacji projektowej w terminie określonym w § 6 ust. 11 wzoru umowy;
- b. Nieprzekazanie Wykonawcy stosownych zezwoleń leżących po stronie Zamawiającego, uniemożliwiających prowadzenie przez Wykonawcę robót

Odpowiedź:

Zamawiający wyraża zgodę na wprowadzenie do umowy możliwości odstąpienia przez Wykonawcę od umowy w przypadku, gdy zwłoka Zamawiającego w przekazaniu Wykonawcy dokumentacji projektowej określonej w §4 ust. 11 lit. a) przekroczy 14 dni.

Pytanie nr 106:

Dot. §11 ust. 1 Wzoru Umowy - Prosimy o rozdzielenie terminu gwarancji i rękojmi poprzez wprowadzenie zapisów dotyczących rękojmi wynikających z KC. Wydłużenie okresu rękojmi do 10 lat spowoduje konieczność doliczenia do ceny ofertowej bardzo wysokich kosztów, przez co Oferty złożone w postępowaniu będą niekorzystne dla Zamawiającego.

Odpowiedź:

Zamawiający nie wymaga 10-letniej rękojmi, lecz dotychczas wymagał rękojmi 60-miesięcznej. Zamawiający wyraża zgodę na ustalenie 36-miesięcznej rękojmi na przedmiot umowy.

Pytanie nr 107:

Dot. §11 ust. 3 Wzoru umowy - Prosimy o zmianę wysokości zabezpieczenia do 3% ceny całkowitej w ofercie. Zabezpieczenie o takiej wysokości jest zgodne z ustawą i zabezpiecza interesy Zamawiającego.

Odpowiedź:

Zamawiający wyraża zgodę na obniżenie wysokości zabezpieczenia należytego wykonania umowy do 3%.

Pytanie nr 108:

Dot. . §12 ust. 2 Wzoru umowy Prosimy o wprowadzenie do Umowy następującego zapisu: „Wynagrodzenie Wykonawcy może ulec zmianie w okresie trwania Robót ale zmiana ta musi spełniać łącznie następujące warunki:

- 1) Wykonawca złoży Inwestorowi uzasadniony wniosek na piśmie jednakże nie wcześniej niż po upływie co najmniej 12 miesięcy od daty zawarcia Umowy;
- 2) wskaźnik cen towarów i usług konsumpcyjnych publikowany przez Główny Urząd Statystyczny za ostatni rok kalendarzowy poprzedzający datę wpłynięcia wniosku Wykonawcy, musi wzrosnąć o więcej niż 0,5% (pół procenta);
- 3) wniosek nie może wskazywać wzrostu Wynagrodzenia powyżej tego opublikowanego wskaźnika;

- 4) od złożenia poprzedniego wniosku upłynęło co najmniej 12 miesięcy, chyba że jest to pierwszy wniosek;
- 5) zostanie podpisany aneks do Umowy."

Odpowiedź:

Zamawiający wskazuje, że §12 projektu umowy przewiduje wszystkie niezbędne i przewidziane ustawą Prawo zamówień publicznych przypadki zmiany umowy (w tym również przypadki zmiany stawki podatku od towarów i usług, wysokości minimalnego wynagrodzenia za pracę albo wysokości minimalnej stawki godzinowej oraz zasad podlegania ubezpieczeniom społecznym lub ubezpieczeniu zdrowotnemu).

Pytanie nr 109:

Proszę o wyjaśnienie, czy Zamawiający dopuszcza udzielanie zaliczek na poczet wykonania zamówienia?

Odpowiedź:

Zamawiający nie dopuszcza udzielania zaliczek na poczet wykonania zamówienia.

Pytanie nr 110:

Wykonawca zwraca uwagę, że celem prawidłowego przygotowania oferty, ważne jest, aby już przed złożeniem ofert Zamawiający wskazał warunki wyrażenia przez Wykonawcę zgody na cesję wierzytelności. Wykonawca rozumie, że co do zasady, Zamawiający będzie wyrażać zgodę na cesję wierzytelności, jednak wykonawca chciałby mieć świadomość w jakich sytuacjach Zamawiający takiej zgody odmówi. Informacje w tym przedmiocie są istotne ze względu na analizę sposobu finansowania inwestycji i dokonania odpowiednich uzgodnień z bankiem wykonawcy. W związku z powyższym, wykonawca zwraca się z prośbą o potwierdzenie, że Zamawiający wyrazi zgodę na cesję wierzytelności na bank, z którym współpracuje wykonawca, w sytuacji gdy z umowy cesji wynikać będzie, że Zamawiający jest uprawniony do dokonywania potrącenia z wierzytelności wykonawcy (stanowiącej przedmiot cesji) wierzytelności przysługujących mu względem wykonawcy, w tym w szczególności do dokonania potrącenia uzasadnionych roszczeń Podwykonawców w zakresie wynikającym z łączącej Zamawiającego i wykonawcę umowy. Powyższe sytuacja jest powtórzeniem uprawnień Zamawiającego, jakie przysługują mu na wypadek cesji wierzytelności, wynikających z art. 513 kodeksu cywilnego.

Odpowiedź:

Zamawiający wyrazi zgodę na cesję wierzytelności z tytułu wynagrodzenia przysługującego wykonawcy w sytuacji, gdy umowa cesji nie będzie wyłączała lub ograniczała żadnych uprawnień zamawiającego wobec wykonawcy lub nabywcy wierzytelności, w szczególności uprawnienia do dokonywania potrącenia wierzytelności stanowiącej przedmiot cesji z wierzytelnością przysługującą zamawiającemu względem wykonawcy.

Pytanie nr 111:

Dot. §11 ust. 5 lit. b - wnioskujemy o ustalenie terminu rękojmi na okres 36 miesięcy.

Odpowiedź:

Zamawiający wyraża zgodę na ustalenie 36-miesięcznej rękojmi na przedmiot umowy.

Pytanie nr 112:

Dot. §1 ust. 4-prosimy o wyjaśnienie co zamawiający rozumie pod pojęciem „roboty nie ujęte w dokumentacji, a konieczne do wykonania zakresu objętego zamówieniem, które można było przewidzieć po zapoznaniu się z dokumentacją”. **Prosimy o enumeratywne wyliczenie.**

Odpowiedź:

Zgodnie z §5 ust. 2 umowy wynagrodzenie ryczałtowe powinno uwzględniać wykonanie wszelkich robót i czynności, których wykonanie jest konieczne do kompletnego i zgodnego z obowiązującymi przepisami oraz postanowieniami niniejszej umowy (oraz załącznikami do umowy) wykonania przedmiotu umowy. Wyjątek dotyczy wykonania prac konserwatorskich nie przewidzianych w dokumentacji przetargowej.

Pytanie nr 113:

Prosimy o wskazanie źródeł finansowania zadania oraz sposobu zabezpieczenia finansowania Inwestycji.

Odpowiedź:

Inwestycja finansowana jest w 85% z środków przyznanych zamawiającemu na realizację projektu „Ochrona dziedzictwa kulturowego Śląska – przebudowa i zintegrowany remont konserwatorski obiektów Muzeum Archidiecezjalnego oraz adaptacja Biblioteki Archidiecezjalnej we Wrocławiu“ POIS.08.01.00-00-1049/16-00, w pozostałym zakresie z środków własnych zamawiającego.

Pytanie nr 114:

Prosimy o wprowadzenie zapisów o prawie odstąpienia Wykonawcy do umowy w razie opóźnienia z zapłatą należności przez Inwestora za wykonane prace przez nieprzerwany okres ponad 60 dni. Strony mogą wykonać prawo odstąpienia od Umowy w ciągu 30 dni od powzięcia wiedzy o okolicznościach stanowiących podstawę odstąpienia.

Odpowiedź:

Stosowne zapisy są zawarte w §9 ust. 5 projektu umowy.

Pytanie nr 115:

Prosimy o wprowadzenie zapisów dotyczących prawa do odstąpienia przez Wykonawcę: Wykonawcy przysługuje prawo do odstąpienia od Umowy z przyczyn leżących po stronie Zamawiającego, jeżeli Zamawiający z przyczyn leżących po jego stronie nie przekaze Wykonawcy placu budowy, po uprzednim pisemnym wezwaniu Zamawiającego przez Wykonawcę do przekazania placu budowy w dodatkowym terminie. Strony mogą wykonać prawo odstąpienia od Umowy w ciągu 30 dni od powzięcia wiedzy o okolicznościach stanowiących podstawę odstąpienia.

Odpowiedź:

Stosowne zapisy są zawarte w §9 ust. 5 projektu umowy.

Pytanie nr 116:

W związku z określeniem przez Zamawiającego terminu udostępnienia budowy na dzień 01.07.2020 r. czy Zamawiający na własny koszt usunie z terenu budowy wszystkie eksponaty oraz czy w dniu przekazania placu budowy wszystkie eksponaty będą przez Zamawiającego usunięte?

Odpowiedź:

Wyposażenie budynków i eksponaty zostaną usunięte przez przekazaniem wykonawcy terenu budowy (ich usunięcie nie wchodzi w zakres niniejszego postępowania).

Pytanie nr 117:

Dot. Par. 4 ust 1 pkt h) - prosimy o informację kto przeprowadza procedurę uzyskania pozwolenia na użytkowanie, kto występuje oraz kto uczestniczy w procesie uzyskania pozwolenia na użytkowanie?

Odpowiedź:

Uzyskanie pozwolenia na użytkowanie nie należy do zadań wykonawcy objętych niniejszym postępowaniem.

Pytanie nr 118:

W przypadku kiedy uzyskanie pozwolenia na użytkowanie leży po stronie Zamawiającego prosimy o wyjaśnienie czy podpisanie protokołu odbioru końcowego jest traktowane jako zakończenie umowy.

Czy w razie nieuzyskania lub problemów z uzyskaniem pozwolenia na użytkowanie Zamawiający będzie naliczał Wykonawcy kary umowne za uchybienia terminu realizacji umowy?

Odpowiedź:

Uzyskanie pozwolenia na użytkowanie nie należy do zadań wykonawcy objętych niniejszym postępowaniem. Podpisanie protokołu odbioru końcowego jest potwierdzeniem wykonania robót objętych umową (z zastrzeżeniami lub bez), nie stanowi natomiast zakończenia umowy (usuwanie ew. usterek, odpowiedzialność z tytułu rękojmi i gwarancji).

Pytanie nr 119:

Zwracamy się z uprzejmą prośbą o wydłużenie terminy realizacji umowy z 18 miesięcy na 24 miesiące, w załączonym Harmonogramie przewidziano 14 miesięcy na fazę realizacyjną a 4 miesiące na fazę końcową robót. Uważamy że ze względu na złożony zakres robót przewidzianych do realizacji oraz charakter budynków zabytkowych, które podlegają ochronie Miejskiego Konserwatora Zabytków, proponowany przez Państwa termin realizacji prac budowlanych jest niemożliwy do osiągnięcia.

Odpowiedź:

Według wiedzy zamawiającego możliwym jest wykonanie przedmiotu umowy w terminie 18 miesięcy. Niemniej zamawiający rozważa i konsultuje możliwość wydłużenia okresu realizacji umowy o 3 miesiące – jeśli taka zmiana nastąpi zostanie niezwłocznie przekazana do wiadomości wykonawców.

Pytanie nr 120:

Prosimy o doszczegółowienie zakresów robót wskazanych w harmonogramem robót załącznik nr 15 do SIWZ, które umożliwi ich rozliczanie na bieżąco w danych miesiącach rozliczeniowych, w szczególności podział budynków na piętra dla zakresu rozbiórek oraz konstrukcji, a także rozdzielanie instalacji sanitarnych osobno dla budynku C oraz D.

Poniżej przykłady niespójności harmonogramu.

Odpowiedź:

Zamawiający opublikował skorygowany harmonogram robót (załącznik nr 15 do SIWZ).

Pytanie nr 121:

Zgodnie z harmonogramem robót załącznik nr 15 do SIWZ, roboty ziemne oraz konstrukcja dla budynku D powinny się zakończyć w 2 oraz 3 miesiącu realizacji. Jak wynika z projektu, roboty ziemne mogą być zakończone dopiero wówczas gdy zostanie wykonany strop nad parterem, przegłębienie piwnicy, płyta fundamentowa oraz strop nad piwnicą budynku B. Roboty w budynku B należy wykonywać pomieszczenie po pomieszczeniu zgodnie z zapisem opisu technicznego. Jednocześnie w harmonogramie inwestycji roboty w zakresie konstrukcji kondygnacji -1 kończą się w 4 miesiącu (nie uwzględniają wykonania stropu nad parterem). Dlatego też nie da się zakończyć prac w budynku D przed realizacją wskazanych wyżej prac w budynku B. Prosimy o korektę harmonogramu.

Odpowiedź:

Zamawiający nie narzuca Wykonawcy wewnętrznego następstwa robót. Odpowiedzialność za poprawne pod względem technicznym, zgodnie z warunkami technicznymi oraz przepisami techniczno-budowlanymi prowadzenie robót ponosi Kierownik Budowy.

Pytanie nr 122:

Zgodnie z przedłożonym harmonogramem robót załącznik nr 15 do SIWZ, rozbiórki dla budynku B powinny zakończyć się w 3 miesiącu realizacji. Zgodnie z zapisami projektu rozbiórki stropów mają być realizowane etapowo kondygnacja po kondygnacji, pomieszczenie po pomieszczeniu. Tym samym zakończenie prac rozbiórkowych jest zależne od wykonania stropów, ich dojrzenia oraz osiągnięciu odpowiedniej wytrzymałości pozwalającej na dalszą realizację kolejnych kondygnacji. Prosimy o korektę harmonogramu.

Odpowiedź:

Zamawiający nie narzuca Wykonawcy wewnętrznego następstwa robót. Odpowiedzialność za poprawne pod względem technicznym, zgodnie z warunkami technicznymi oraz przepisami techniczno-budowlanymi prowadzenie robót ponosi Kierownik Budowy.

Pytanie nr 123:

Zgodnie z przedłożonym harmonogramem robót załącznik nr 15 do SIWZ, rozbiórki dla budynku C powinny zakończyć się w 3 miesiącu realizacji. Zgodnie z zapisami projektu rozbiórki stropów mają być realizowane etapowo kondygnacja po kondygnacji, pomieszczenie po pomieszczeniu. Tym samym zakończenie prac rozbiórkowych jest zależne od wykonania stropów, ich dojrzenia oraz osiągnięciu odpowiedniej wytrzymałości pozwalającej na dalszą

realizację kolejnych kondygnacji. Podobna sytuacja dotyczy więźby dachowej, rozbiórka, demontaż słupków środkowych może nastąpić dopiero po wykonaniu wymianu stalowego. Prosimy o korektę harmonogramu.

Odpowiedź:

Zamawiający nie narzuca Wykonawcy wewnętrznego następstwa robót. Odpowiedzialność za poprawne pod względem technicznym, zgodnie z warunkami technicznymi oraz przepisami techniczno-budowlanymi prowadzenie robót ponosi Kierownik Budowy.

Pytanie nr 124:

Wykonanie instalacji wod-kan w budynku B i C nie da się wykonać przed zakończeniem robót konstrukcyjnych w szczególności wymiany stropów. Prosimy o korektę w harmonogramie robót załącznik nr 15 do SIWZ, oraz rozbić tę pozycję na odrębne dla każdego z budynków B i C.

Odpowiedź:

Zamawiający nie narzuca Wykonawcy wewnętrznego następstwa robót. Odpowiedzialność za poprawne pod względem technicznym, zgodnie z warunkami technicznymi oraz przepisami techniczno-budowlanymi prowadzenie robót ponosi Kierownik Budowy.

Pytanie nr 125:

Wykonanie instalacji c.o. w budynku B oraz C w związku z wymianą stropów w tych budynkach nie jest możliwe do wykonania w terminie 8 m-cy od rozpoczęcia zadania. Prosimy o korektę harmonogramu robót załącznik nr 15 do SIWZ.

Odpowiedź:

Zamawiający nie narzuca Wykonawcy wewnętrznego następstwa robót. Odpowiedzialność za poprawne pod względem technicznym, zgodnie z warunkami technicznymi oraz przepisami techniczno-budowlanymi prowadzenie robót ponosi Kierownik Budowy.

Pytanie nr 126:

Proszę o informację, czy zgodnie z zapisami projektu po stwierdzeniu, że poziom posadowienia budynku D jest poniżej istniejących fundamentów (zostanie to stwierdzone po inwentaryzacji) należy przewidzieć w wycenie podbicie istniejących fundamentów za pomocą kolumn iniekcyjnych „jet-grouting”, czy robota ta będzie traktowana jako dodatkowa?

Odpowiedź:

W wycenie należy przewidzieć podbicie istniejących fundamentów za pomocą kolumn iniekcyjnych „jet-grouting”.

Pytanie nr 127:

Prosimy o doprecyzowanie kwestii monitorowania obiektu przy pomocy zainstalowanych urządzeń (piezometry, pochylomierze, inklinometry). W jakich odstępach czasowych mają być wykonywane pomiary kontrolne przez rok od zakończenia budowy?

Odpowiedź:

Pomiary kontrolne należy wykonywać co 3 miesiące przez rok od zakończenia budowy.

Pytanie nr 128:

Prosimy o doprecyzowanie jakie roboty Zamawiający uwzględnił w poszczególnych punktach harmonogramu dotyczących „robót budowlanych” związanych z instalacjami wod-kan, c.o., wentylacji. Czy zamawiający miał na myśli otworowanie ścian, bruzdowanie itp.?

Odpowiedź:

Harmonogram stanowi wytyczne do przygotowania przez wykonawcę harmonogramu rzeczowo – finansowego. Zgodnie z § 4 ust. 1 pkt b) umowy wykonawca zobowiązany jest do sporządzenia i dostarczenia zamawiającemu w terminie 5 dni od podpisania umowy Harmonogramu rzeczowo – finansowego, który stanowić będzie Załącznik nr 1 do Umowy, zgodnego z Harmonogramem robót (załącznik nr 15 do SIWZ), będącego podstawą do rozliczeń częściowych.

Pytanie nr 129:

W harmonogramie robót - załącznik nr 15 do SIWZ brak pozycji dotyczących instalacji sanitarnych oraz demontaży wszystkich instalacji istniejących w budynkach. Prosimy o uzupełnienie

Odpowiedź:

Zgodnie z § 4 ust. 1 pkt b) umowy wykonawca zobowiązany jest do sporządzenia i dostarczenia zamawiającemu w terminie 5 dni od podpisania umowy Harmonogramu rzeczowo – finansowego, który stanowić będzie Załącznik nr 1 do Umowy, zgodnego z Harmonogramem robót (załącznik nr 15 do SIWZ), będącego podstawą do rozliczeń częściowych.

Pytanie nr 130:

W opisie technicznym instalacji sanitarnych znajduje się zapis „Wszystkie wykorzystywane kanały wentylacji grawitacyjnej należy udroźnić do prawidłowej pracy poprzez ich odśrodkowe uszczelnienie i otynkowanie. Kanały niewykorzystywane należy zamurować”. Proszę o informację w jaki sposób ma zostać zrealizowane odśrodkowe uszczelnienie oraz tynkowanie od wewnątrz kanałów?

Odpowiedź:

Odśrodkowe uszczelnienie kanałów i ich otynkowanie od wewnątrz należy zrealizować poprzez wykonanie otworu rewizyjnego na najwyższej kondygnacji danego komina i wprowadzenie do niego maszyny do tynkowania, po uprzednim ich udroźnieniu.

Pytanie nr 131:

W budynku C nad kondygnacją 3. znajduje się zadaszanie z płyt eternitowych w osiach S-R/12-19, w przedmiarze brak pozycji na ich demontaż i utylizację. Prosimy o informację czy w wycenie należy uwzględnić ich demontaż i utylizację. Prosimy także o zaktualizowanie przedmiarów.

Odpowiedź:

Eternit musi zostać zdjęty i zutylizowany. Należy dodać pozycję w przedmiarze budowlanym: Poz. 425A Demontaż i utylizacja płyt eternitowych, ilość: 1kpl.

Pytanie nr 132:

Podczas wizji lokalnej napotkano miejsca po odkrywkach w stropach, a także przy ścianach fundamentowych m.in. przy budynku C. Prosimy o udostępnienie protokołów/wniosków z przeprowadzonych przez inwestora odkrywek.

Odpowiedź:

Materiały dotyczące wykonanych odkrywek umieszczone są na dysku sieciowy zamawiającego (adres wskazany w SIWZ) w katalogu "Odkrywki".

Pytanie nr 133:

Zwracamy się z prośbą aby Wykonawca w części IV Jednolitego Dokumentu - Kryteria kwalifikacji Wykonawcy wypełnił tylko sekcję a: OGÓLNE OŚWIADCZENIE DOTYCZĄCE WSZYSTKICH KRYTERIÓW KWALIFIKACJI. W tym miejscu formularz JEDZ przewiduje możliwość złożenia przez wykonawcę ogólnego oświadczenia o spełnieniu warunków udziału w postępowaniu (kryteriów kwalifikacji), co pozwala wykonawcy na niewypełnianie dalszych pól odnoszących się do szczegółowych warunków udziału w postępowaniu (kryteriów kwalifikacji) określonych przez zamawiającego. Formularz JEDZ w tym przypadku wymaga jedynie od zamawiającego, aby w ogłoszeniu o zamówieniu lub dokumentach zamówienia (SIWZ) wskazał, że wykonawca może ograniczyć się do wypełniania sekcji a części IV formularza. Tym samym, w przypadku takiego zastrzeżenia zamawiającego, wykonawca nie musi wypełniać żadnej z pozostałych sekcji części IV formularza dotyczącej kryteriów kwalifikacji, zaś właściwej (dowodowej) weryfikacji spełniania konkretnych, określonych przez zamawiającego, warunków udziału w postępowaniu (kryteriów selekcji) zamawiający dokona co do zasady na zakończenie postępowania w oparciu o stosowne dokumenty składane przez wykonawcę, którego oferta została oceniona najwyżej, na wezwanie zamawiającego (art. 26 ust. 1 ustawy Pzp). Choć ustawa Pzp nie przewiduje wprost odpowiedniej, szczegółowej regulacji w tym zakresie, to takie ogólne oświadczenie o spełnieniu wszystkich wymaganych kryteriów kwalifikacji spełnia wymogi oświadczenia wykonawcy o wstępnym potwierdzeniu spełniania warunków udziału w postępowaniu (kryteriów kwalifikacji), o którym mowa w art. 25a ust. 1 i 2 ustawy.

Odpowiedź:

Zamawiający wyraża zgodę, aby wykonawcy ograniczyli się do wypełnienia sekcji a w części IV JEDZ (wykonawcy nie muszą wypełniać pozostałych sekcji w części IV).

Pytanie nr 134:

Prosimy o wyrażenie zgody na cesję wierzytelności na rzecz banku Wykonawcy finansującego inwestycje.

Odpowiedź:

Zamawiający wyrazi zgodę na cesję wierzytelności z tytułu wynagrodzenia przysługującego wykonawcy w sytuacji, gdy umowa cesji nie będzie wyłączała lub ograniczała żadnych uprawnień zamawiającego wobec wykonawcy lub nabywcy wierzytelności, w szczególności

uprawnienia do dokonywania potrącenia wierzytelności stanowiącej przedmiot cesji z wierzytelnością przysługującą zamawiającemu względem wykonawcy.

Pytanie nr 135:

Prosimy o potwierdzenie, że termin określony jest w §2 ust.1 lit. c jest terminem zakończenia wykonania kontraktu co jest jednoznaczne z terminem Podpisania protokołu końcowego oznaczającego wykonania umowy.

Odpowiedź:

W terminie określonym w §2 ust. 1 lit. c) powinno nastąpić zakończenie realizacji przedmiotu umowy, osiągnięcie gotowości do odbioru końcowego i przekazanie dokumentacji odbiorowej. Odbiór końcowy nastąpi po zgłoszeniu przez wykonawcę gotowości do odbioru końcowego.

Pytanie nr 136:

Wg przedmiaru w pom. A/0.01 należy wymienić parapety na kamienne. Prosimy o doprecyzowanie jaki to ma być rodzaj kamienia, kolor, grubość.

Odpowiedź:

Wycenić parapety granitowe (kolor zbliżony do koloru sedili do zakonserwowania pod oknem w osi „7”). Grubość 7 cm.

Pytanie nr 137:

W przedmiarze pojawiły się pozycje dot. pom. C/-1.16, w tym: „Montaż włazu hermetycznego o wym. 1,06x1,06". Czy w tym pomieszczeniu przewiduje się przegłębienie? Jak i gdzie ma być montowany wąż? Prosimy o uzupełnienie dokumentacji związanej z tym zagadnieniem (opis techniczny + rysunki z zaznaczonym włazem oraz przekroje przez to pomieszczenie).

Odpowiedź:

Wszystkie niezbędne detale odnośnie parametrów, sposobu montażu włazu oraz jego lokalizację zawarto na rys. Aw-01 oraz w opisie technicznym branży architektonicznej pkt 8.15.

Pytanie nr 138:

W nawiązaniu do odpowiedzi od Państwa z dn. 3.03.2020 dot. pytania nr 54. Prosimy o doprecyzowanie i potwierdzenie, czy poniższe elementy zawarte w pliku „Projekt graficzny wydruków wielkoformatowych" są po stronie Oferenta: - roll-up wymiary 100x200 (projekt graficzny wydruków wieloformatowych) - jaka ilość?- tabliczki: podpisy pod eksponatami oraz tabliczki informacyjne drzwiowe - wg zestawienia tablic informacyjnych 500 szt. - prosimy o podanie ile ma być tabliczek pod eksponaty, a ile tabliczek drzwiowych.

Odpowiedź:

Zamawiający rezygnuje z wymogu dostarczenia przez wykonawcę w ramach niniejszego zamówienia opisanych w pytaniu elementów zawartych w pliku „Projekt graficzny wydruków wielkoformatowych".

Pytanie nr 139:

Zgodnie z Państwa odpowiedzią z dn. 3.03.3030 na pytanie nr 47 prosimy o doprecyzowanie ilości następujących elementów zawartych w pliku „System identyfikacji wizualnej”: - wizytówki,- papier firmowy, - koperty, - teczki, - zaproszenia, - bilety wstępu, - roll-up o wymiarach 100x200 (czy to jest ten sam element, o którym mowa w projekcie graficznym wydruków wielkoformatowych), elementy zewnętrzne: gadżety reklamowe i upominki, uniform muzealny, oznakowanie pojazdów - prosimy o zestawienie wraz z opisem i ilościami.

Odpowiedź:

Zamawiający rezygnuje z wymogu dostarczenia przez wykonawcę w ramach niniejszego zamówienia opisanych w pytaniu elementów systemu identyfikacji wizualnej.

Pytanie nr 140:

W nawiązaniu do odpowiedzi od Państwa dot. pytania nr 20: prosimy o wyjaśnienie pozycji w przedmiarze nr 83 d.1.4.17: „Wyposażenie meblowe zgodnie z zestawieniem stanowiącym załącznik do kosztorysu w bud. A”. Dodam, że w/w pozycja w przedmiarze dot. budynku D. Stąd było nasze pytanie, czy w zakres wyceny wchodzi wyposażenie meblowe dla budynku D zgodnie z plikiem „zestawienie wyposażenia meblowego do muzeum” (m.in. fotele obrotowe, ławki).

Odpowiedź:

Wyjaśniamy, że zestawienie meblowe jest jedno i dotyczy wszystkich budynków. W zestawieniu znajduje się podział na budynki. Pozycja 83 przedmiaru odnosi się do tego zestawienia. W ofercie należy wycenić wyposażenie zgodnie z zestawieniem w projekcie aranżacji wnętrz i wyposażenia meblowego, ujmując wszystkie budynki. W pozycji 83 należy ująć wyposażenie dot. budynku A.

Pytanie nr 141:

W nawiązaniu do odpowiedzi od Państwa dot. pytania nr 20: pozycje w przedmiarze dla budynku C poz. 431-439 dotyczą wyposażenia muzeum (gabloty, postumenty, ekrany przesłaniające, ekrany ekspozycyjne, tablice informacyjne, windy, wyposażenie sanitariatów). Nie ma w nich wspomniane o wyposażeniu meblowym, o którym mowa w pliku „zestawienie wyposażenia meblowego dla muzeum” dla budynku C (m.in. kanapy 2 i 3 osobowe, biurka, kontenery meblowe, fotele, krzesła, baterie umywalkowe, witryna chłodnicza cukiernicza, lodówka, itd.). Prosimy o ostateczne potwierdzenie, czy wszystkie elementy zawarte w pliku „zestawienie wyposażenia meblowego” dla budynku C są w zakresie wyceny.

Odpowiedź:

Tak, potwierdzamy.

Pytanie nr 142:

Prosimy o potwierdzenie, że wszystkie elementy zawarte w pliku „zestawienie wyposażenia meblowego” dot. wyposażenia dla budynku A są po stronie Oferenta.

Odpowiedź:
Tak, potwierdzamy.

Pytanie nr 143:
Prosimy o potwierdzenie, że wszystkie elementy zawarte w pliku „zestawienie wyposażenia meblowego” dot. wyposażenia dla budynku B są po stronie Oferenta.

Odpowiedź:
Tak, potwierdzamy.

Pytanie nr 144:
W nawiązaniu do Państwa odpowiedzi na pytanie nr 67. Na rzutach AR-1, AR-2, AR-3.. jest zaznaczony przekrój I-I przy schodach zewnętrznych przy bud. D. Prosimy o udostępnienie tego przekroju.

Odpowiedź:
Przekrój odpowiadający oznaczeniu I-I został zawarty na rysunku Aw-55.

Pytanie nr 145:
Prosimy o informację, czy oprócz odtworzenia elementów stalowych studzienek okiennych budynku C tj. barier i słupków należy również w ramach inwestycji wykonać odtworzenie krat nakrywających studzienki? Brak takiej informacji w Programie Prac Konserwatorskich. Jedyna wzmianka znajduje się w Projekcie Budowlanym w rozdziale 6.4.

Odpowiedź:
W ramach inwestycji należy wykonać konserwację istniejących krat bądź ich odtworzenie. Istniejące kraty stalowe wypiąskować, naprawić uszkodzone elementy, zabezpieczyć powłoką antykorozyjną oraz powłoką malarską w kolorze RAL8019. Odtworzenie krat należy wykonać na wzór istniejących.

Pytanie nr 146:
Prosimy o informację, czy demontaż i ponowny montaż pieców kaflowych należy uwzględnić w wycenie inwestycji? Jeśli tak, prosimy o wskazanie, których pieców to dotyczy?

Odpowiedź:
Tak, należy uwzględnić w wycenie- dotyczy pieca do przesunięcia w sali C/0.01.

Pytanie nr 147:
Prosimy o informację, czy w wycenie należy ująć dostawę i montaż żyrandoli w pomieszczeniu Sali obrad A/0.03?

Odpowiedź:
Tak, należy ująć w wycenie.

Pytanie nr 148:
Prosimy o informację, jaką ilość brakujących okiennic należy uzupełnić?

Odpowiedź:

Należy uzupełnić jedną parę okiennic dwuskrzydłowych.

Pytanie nr 149:

Prosimy o informację, czy w budynku C w pomieszczeniach piwnic istniejące metalowe okiennice należy odnowić? Jeżeli tak prosimy o informację w jakiej ilości?

Odpowiedź:

Okiennice w piwnicach budynku C należy poddać pracom konserwatorskim, w ilości: 10 okiennic dwuskrzydłowych i 4 okiennice jednoskrzydłowe (zgodnie z rys. Aw-01)

Pytanie nr 150:

Prosimy o informację jaki rodzaj szprosów należy zastosować dla stolarki okiennej zewnętrznej nowoprojektowanej?

Odpowiedź:

Wszystkie informacje odnośnie konstrukcji, typów ościeżnicy, grubości profili zawarto w zestawieniu stolarki: Aw-26E oraz Aw-30 i stanowią wymóg projektowy. Jeżeli nie zawarto w nim informacji np. o rodzaju szprosów, wówczas Wykonawca ma wycenić szprosy zbliżone kształtem do szprosów istniejących. Wyklucza się stosowanie szprosów pozornych przyklejanych na silicon do powierzchni szyby.

Pytanie nr 151:

Prosimy o informację, czy Zamawiający zgodzi się na podział okna C41 ze względu na jego duże rozmiary?

Odpowiedź:

Wyrażamy zgodę na zmniejszenie wysokości okna z wys. 447 cm na wysokość 355 cm - poprzez ustalenie faktycznej wysokości pomiędzy posadzką parteru, a istniejącym lękiem okiennym z jednoczesnym jego podziałem na dwie witryny w oparciu o zachowanie istniejącego śłemia w uzyskaniu przybliżonego podziału wysokości 140 i 215 cm.

Pytanie nr 152:

W dokumentacji brak jest projektu i inwentaryzacji dla okien C37 i C37a, które mają być wykonane na wzór istniejących. Prosimy o informację jaki pakiet szybowy należy wykonać dla danych okien, skrzynkowy czy jednoramowy?

Odpowiedź:

Proszę o zapoznanie się z rysunkiem Aw-26E Stolarka okienna II - Errata. Poz. C37(r) oraz C37a. Pakiet szybowy jednoramowy.

Pytanie nr 153:

Prosimy o informację w jaki sposób należy wykonać ścianę murowaną projektowanych lukarn od strony zewnętrznej?

Odpowiedź:

Projektowane lukarny należy wykonać analogicznie do zachowanej lukarny: obróbką blacharską z blachy tytan-cynk patynowanej (uwaga: lukarna zachowana kryta jest blachą miedzianą, którą należy wymienić na tytan-cynk patynowaną). Posadowienie konstrukcji lukarn bezpośrednio na krokwiach w relacji z elementami konstrukcyjnymi więźby dachowej.



Pytanie nr 154:

Prosimy o doprecyzowanie pozycji w przedmiarze dot. okładzin kamiennych schodów zewnętrznych do kotłowni. Jaki ma być to rodzaj kamienia, kolor, wymiar oraz grubość.

Odpowiedź:

Schody zewnętrzne do kotłowni – stopnice i podstopnice granitowe (zgodnie z rzutem) płomieniowane, w kolorze szarym, gr. 3cm. Wykończyć płytkami granitowymi płomieniowanymi, w kolorze szarym, o wymiarach 40x60cm gr. 3cm. Dopuszcza się realizację schodów zgodnie z PB - beton W8 na gładko.

Pytanie nr 155:

Prosimy o wskazanie lokalizacji okładzin granitowych na murkach oporowych. Jaki ma być to rodzaj granitu, kolor? Jaki wymiar płyt oraz grubość?

Odpowiedź:

Okładziny granitowe na murkach oporowych realizować zgodnie z przekrojami oraz detalem projektowanej studni doświetleniowej. Płyty granitowe mają stanowić zwieńczenia murków oporowych. Projektuje się płyty granitowe płomieniowane w kolorze szarym o wymiarach 30x60 cm, gr. min. 10 cm, z niefrezowanym kapinoskiem.

Pytanie nr 156:

Prosimy o informację czy odgrzybianie i konserwacja więźby dachowej powinno zostać wykonane w ramach przedmiotu zamówienia we wszystkich budynkach A, B, C czy jedynie w budynku A zgodnie z opisem technicznym architektury.

Odpowiedź:

Odgrzybianie i konserwacja więźby dachowej powinny zostać wykonane w zakresie przewidzianym dokumentacją projektową, w pozostałym zakresie wyłącznie jeśli okaże się to niezbędne do zapewnienia bezpiecznego użytkowania budynku po przeprowadzeniu robot objętych niniejszym zamówieniem.

Pytanie nr 157:

PW – Opis teletechniczny – Rozdział 3.5 – Tabela (Specyfikacja kabla F/FTP kat. 6a użytego w projekcie) – „Temperatura pracy -20oC do +70oC”
Środowisko budynku administracyjnego zostało sklasyfikowane jako łagodne, więc nie ma potrzeby, aby kabel miał taki temperaturowy zakres pracy. Czy Zamawiający dopuszcza standardowe rozwiązania dostępne na rynku z temperaturą pracy: -10oC do +60oC?

Odpowiedź:

Zamawiający dopuszcza zastosowanie przewodów dla w/w warunków pracy.

Pytanie nr 158:

PW – Opis teletechniczny – Rozdział 3.5 – Tabela (Specyfikacja kabla F/FTP kat. 6a użytego w projekcie) – „Średnica zewnętrzna kabla 6,3 +/- 0,2mm”

Większość wiodących producentów okablowania strukturalnego nie posiada podanej średnicy kabla, a wymiary te nie wpływają w żaden sposób na walory użytkowe systemu. Normy, na podstawie których powstał projekt, nie wspominają nic o średnicy kabla. Chcąc zachować postępowanie przetargowe zapewniające zachowanie uczciwej konkurencji, prosimy o usunięcie powyższego zapisu.

Odpowiedź:

Zamawiający wyraża zgodę na pominięcie (nieuwzględnienia) powyższego zapisu

Pytanie nr 159:

PW – Opis teletechniczny – Rozdział 3.5 – Tabela (Specyfikacja kabla F/FTP kat. 6a użytego w projekcie) – „Kabel F/FTP kat. 6a 500MHz” oraz rysunek nr PW-T-7

Opis projektu wskazuje, że kabel powinien być o częstotliwości 500MHz, natomiast schemat określa częstotliwość na 250MHz. Prosimy o informację, który zapis jest prawidłowy.

Odpowiedź:

Prawidłowy zapis to 500MHz

Pytanie nr 160:

PW – Opis teletechniczny – Rozdział 3.1 „W punkcie dystrybucyjnym kabel ma być zakończony na modularnych panelach 24 port SL FTP (wys.1U)”.

Proszę o informację, czy można użyć panel 48 portowy? W innych punktach pisali Państwo o tym, że należy zastosować moduły o małych rozmiarach w celu uzyskania dużej gęstości portów. Zaproponowany przez Państwa panel nie jest panelem o dużej gęstości portów. Te dwa stwierdzenia zaprzeczają się wzajemnie.

Odpowiedź:

Zamawiający potwierdza możliwość zastosowania paneli 48 portowych

Pytanie nr 161:

PW – Opis teletechniczny – Rozdział 3.4 – Tabela (Charakterystyki transmisyjne kabla użytego w projekcie) „VP – 71%”

Prosimy o wyjaśnienie co oznacza parametr Vp.? Czy Zamawiający ma na myśli parametr Nvp (Nominal Velocity of Propagation)?

Odpowiedź:

Zamawiający potwierdza, że chodzi o parametr Nvp

Pytanie nr 162:

PW – Opis teletechniczny – Rozdział 3.1 „Środowisko, w którym będzie instalowany osprzęt kablowy jest środowiskiem biurowym, zostało ono sklasyfikowane jako M111C1E1 (łagodne)” oraz „Rozdział 3.9 „Szafa kablowa ma mieć konstrukcję skręcaną, i być wykonana z blachy alucynkowo-krzemowej z katodową ochroną antykorozyjną”

Środowisko budynku zostało sklasyfikowane jako łagodne, więc nie ma potrzeby, aby szafa była wykonana z blachy alucynkowo-krzemowej. Zdaniem wielu producentów szaf kablowych blacha alucynkowo-krzemowa jest za mało sztywna do budowy konstrukcji szafy RACK. Do

konstrukcji szaf stosuje się obecnie blachę stalową. Prosimy o informację czy Zamawiający dopuści rozwiązanie szafy stalowej zabezpieczonej antykorozyjnie i zrezygnuje z konstrukcji szafy niezapewniającej odpowiedniej sztywności?

Odpowiedź:

Zamawiający potwierdza możliwość zastosowania szafy stalowej zabezpieczonej antykorozyjnie rezygnując z wykonania z blachy alucynkowo-krzemowej

Pytanie nr 163:

PW – Opis teletechniczny – Rozdział 3.10 „Ponadto wykonawca ma posiadać dyplomy ukończenia dwustopniowego kursu kwalifikacyjnego przez zatrudnionych pracowników w zakresie 1. instalacji, 2. pomiarów, nadzoru, wykrywania oraz eliminacji uszkodzeń, zgodnie z normami międzynarodowymi oraz procedurami instalacyjnymi producenta okablowania. Dokumenty mają być przedstawione Zamawiającemu przed podpisaniem umowy. Dyplomy sporządzone w języku obcym należy dostarczyć wraz z tłumaczeniem na język polski, poświadczonym przez wykonawcę.”

Są to indywidualne ustalenia producenta w jaki sposób będzie autoryzował swoich instalatorów. Prosimy o usunięcie tego zapisu.

Odpowiedź:

Zamawiający akceptuje pominięcie przez wykonawców przytoczonego w pytaniu fragmentu rozdziału 3.10.

Pytanie nr 164:

PW – Opis teletechniczny – Rozdział 3.3 „Typ modułów RJ45 SL (SlimLine) – definiuje moduły o zmniejszonych gabarytach (wymagane wymiary podano na poniższym rysunku)”

Tj. 14,48x15,37x30,48

Zastrzeżenie wymiarów modułów jest niedopuszczalne. Normy nic nie mówią o wymiarach modułów, jedynym wymiarem określonym przez normy jest otwór RJ45. Poza tym podane wymiary nie wpływają w żaden sposób na walory użytkowe systemu, nie zwiększają one gęstości upakowania portów w panelu czy w gnieździe. Prosimy zatem o usunięcie tego zapisu.

Odpowiedź:

Zamawiający dopuszcza zastosowanie (i wycenę) modułów RJ45 o innych wymiarach, pod warunkiem potwierdzenia zgodności z normami oraz zachowania projektownych właściwości użytkowych.

Pytanie nr 165:

Instalacje teletechniczne: Proszę o informacje czy system RTV jest w zakresie wyceny. Wzmianka o nim jest tylko w postaci rysunku PW-T-19, tj. schematu blokowego. Poza tym nie ma o nim jakiegokolwiek wzmianki ani w części opisowej PW, ani w zestawieniu materiałów ani w przedmiarach.

Odpowiedź:

System RTV nie jest elementem wyceny

Pytanie nr 166:

Instalacje teletechniczne: Ze względu na istotne rozbieżności pomiędzy poszczególnymi dokumentami dotyczącymi ilości urządzeń oraz oczekiwanych parametrów technicznych proszę o określenie hierarchii ważności poszczególnych dokumentów wchodzących w skład dokumentacji przetargowej z uwzględnieniem następującego podziału: Projekt wykonawczy-część opisowa (łącznie z zestawieniem materiałów), rysunki będące załącznikami do projektu wykonawczego, zestawienie parametrów technicznych i funkcjonalności, przedmiar robót elektrycznych i teletechnicznych. W ocenie oferenta w kontekście tak diametralnie różnych informacji wynikających z poszczególnych dokumentów ustalenie hierarchii ważności jest absolutnie niezbędne do dokonania prawidłowej wyceny zadania. Przykładowe rozbieżności w kolejnym pytaniu.

Odpowiedź:

Investycję należy wyceniać zgodnie z dokumentacją projektową. Jako priorytet w wycenie należy uznać projekt (projekt wykonawczy wraz z rewizją, która wprowadza zmiany, projekt budowlany) a następnie przedmiary.

Pytanie nr 167:

Proszę o informację jakie parametry techniczne mają mieć switche PoE, ponieważ dokumentacja jest niejednoznaczna. Która zatem wersja jest prawdziwa:

- Projekt Wykonawczy 3.15, Zestawienie materiałów: Przełącznik 48 port PoE 370 W - 8 szt.
- Projekt Wykonawczy 4.10. Zestawienie materiałów: Przełącznik 24 port PoE 370 W -12 szt.
- Rys. PW-T-8: szafa PPD1 - przełącznik 48 port PoE 370W - 2 szt., szafa PPD2 - przełącznik 48 port PoE 370W - 2 szt., szafa GPD - przełącznik 48 port PoE - 4 szt.
- Rys. PW-T-9: szafa PPD1 - przełącznik 24 port 370W - 2 szt., szafa GPD - przełącznik 24 port 370W - 2 szt., szafa PPD2 - przełącznik 24 port 370W - 2 szt.,
- Zestawienie parametrów technicznych i funkcjonalności 5.5.4. Przełączniki sieciowe:
„Przełącznik musi posiadać 48 portów dostępowych (...)”

Przedmiar robót elektrycznych i teletechnicznych: budynek BD: (poz. 7) Przełącznik 24 portowy PoE 370W - 1 szt, (poz. 150) przełącznik 24p GiGE PoE 370W - 4 szt.- Przedmiar robót elektrycznych i teletechnicznych: budynek C: (poz. 7) Przełącznik 24 portowy PoE 370W -1 szt, (poz. 170) przełącznik 24p GiGE PoE 370W - 8 szt.

Odpowiedź:

Należy wycenić switche PoE 48 portowe w ilości 12 szt.

Pytanie nr 168:

Proszę o wyjaśnienie rozbieżności w ilości kamer CCTV: Zgodnie z zestawieniem materiałów znajdującym się w projekcie wykonawczym ma ich być 109, zgodnie ze schematami blokowymi - 111, zgodnie z przedmiarem -113; Proszę o podanie jaką ogniskową mają mieć kamery CCTV. W opisie projektu wykonawczego oraz w zestawieniu parametrów technicznych i funkcjonalności widnieje zapis o obiektywie 2,8-10mm, natomiast w przedmiarze są kamery z obiektywem 2,8- 12mm. Podobne rozbieżności pomiędzy poszczególnymi dokumentami można by mnożyć. Proszę o zunifikowanie dokumentacji w tym zakresie, ponieważ na jej podstawie przygotowanie rzetelnej oferty jest niemożliwe.

Odpowiedź:

Ilość kamer 113 szt. , Ogniskowa kamer 2,8-12mm. Jako priorytet w wycenie należy uznać projekt wykonawczy (opis z rysunkami) a następnie przedmiary.

Pytanie nr 169:

PW - Opis teletechniczny - Rozdział 3.1 „W punkcie dystrybucyjnym kabel ma być zakończony na modularnych panelach 24 port SL FTP (wys.lU)". Proszę o informację, czy można użyć panel 48 portowy? W innych punktach pisali Państwo o tym, że należy zastosować moduły o małych rozmiarach w celu uzyskania dużej gęstości portów. Zaproponowany przez Państwa panel nie jest panelem o dużej gęstości portów. Te dwa stwierdzenia zaprzeczają się wzajemnie.

Odpowiedź:

Zamawiający potwierdza możliwość użycia paneli 48 portowych

Pytanie nr 170:

PW - Opis teletechniczny - Rozdział 3.4 - Tabela (Charakterystyki transmisyjne kabla użytego w projekcie) „VP - 71%” Prosimy o wyjaśnienie co oznacza parametr Vp.? Czy Zamawiający ma na myśli parametr Nvp (Nominał Velocity of Propagation)?

Odpowiedź:

Zamawiający potwierdza, że chodzi o parametr Nvp

Pytanie nr 171:

PW - Opis teletechniczny - Rozdział 3.10 „Ponadto wykonawca ma posiadać dyplomy ukończenia dwustopniowego kursu kwalifikacyjnego przez zatrudnionych pracowników w zakresie 1. instalacji, 2. pomiarów, nadzoru, wykrywania oraz eliminacji uszkodzeń, zgodnie z normami międzynarodowymi oraz procedurami instalacyjnymi producenta okablowania. Dokumenty mają być przedstawione Zamawiającemu przed podpisaniem umowy. Dyplomy sporządzone w języku obcym należy dostarczyć wraz z tłumaczeniem na język polski, poświadczonym przez wykonawcę.” Są to indywidualne ustalenia producenta w jaki sposób będzie autoryzował swoich instalatorów. Prosimy o usunięcie tego zapisu.

Odpowiedź:

Zamawiający akceptuje pominięcie przez wykonawców przytoczonego w pytaniu fragmentu rozdziału 3.10.

Pytanie nr 172:

PW - Opis techniczny - Rozdział 3.3 „Typ modułów RJ45 SL (SlimLine) - definiuje moduły o zmniejszonych gabarytach (wymagane wymiary podano na poniższym rysunku)", tj. 14,48x15,37x30,48. Zastrzeżenie wymiarów modułów jest niedopuszczalne. Normy nic nie mówią o wymiarach modułów, jedynym wymiarem określonym przez normy jest otwór RJ45. Poza tym podane wymiary nie wpływają w żaden sposób na walory użytkowe systemu, nie

zwiększają one gęstości upakowania portów w panelu czy w gnieździe. Prosimy zatem o usunięcie tego zapisu.

Odpowiedź:

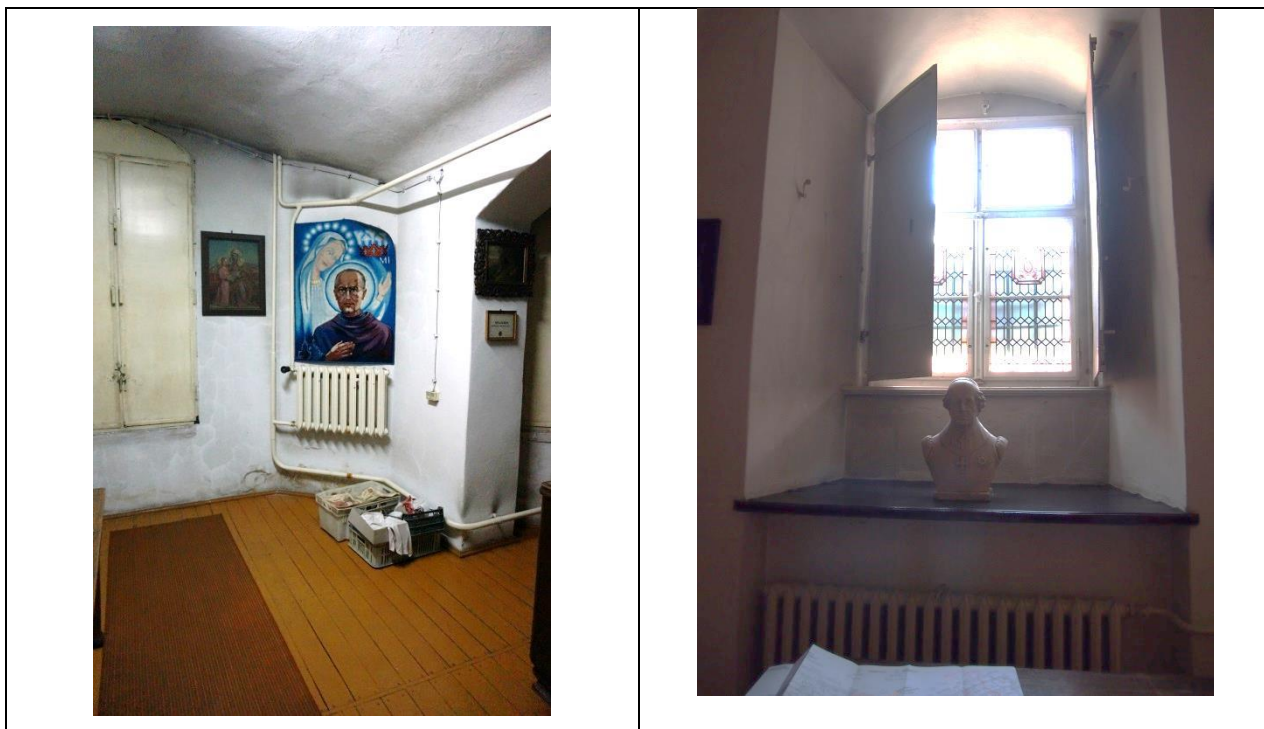
Zamawiający dopuszcza zastosowanie (i wycenę) modułów RJ45 o innych wymiarach, pod warunkiem potwierdzenia zgodności z normami oraz zachowania projektownych właściwości użytkowych.

Pytanie nr 173:

W dokumentacji projektowej brak jest zestawienia okiennic i metalowych, które należy poddać pracom konserwatorskim. Proszę o uzupełnienie.

Odpowiedź:

Lokalizacje okiennic oznaczono na rzutach. Wymiar należy przyjąć o 10 cm szerszy i wyższy niż podany wymiar wnętrza okiennej. Wykonawca dokumentacji projektowej udostępnił zdjęcia inwentaryzacyjne okiennic:



Pytanie nr 174:

W dokumentacji przetargowej znajdują się niespójne informacje dot. wymaganego wykończenia nowych, drewnianych drzwi wewnętrznych. Na zestawieniach Aw-28, Aw-29 jest to „lakierowanie, kolor RAL 7042”, w opisie do projektu „lakierowanie w kolorze pomieszczenia”, w STWiOR jest „wykończenie naturalną okleiną dąb naturalny lub lakierowanie na kolor RAL 7038”. Proszę o jednoznaczne wskazanie wymaganego wykończenia drzwi.

Odpowiedź:

Drzwi wewnętrzne realizować zgodnie z zestawieniami na rys. Aw-28, Aw-29: wykończenie – lakierowanie, kolor RAL7042.

Pytanie nr 175:

W dokumentacji przetargowej znajdują się niespójne informacje dot. wymaganego rodzaju ościeżnic do nowych drewnianych drzwi wewnętrznych. Na zestawieniach Aw-28, Aw-29 wskazano drewniane ościeżnice obejmujące, natomiast w opisie do projektu ościeżnice aluminiowe ukryte. Proszę o jednoznaczne wskazanie wymaganego rodzaju ościeżnic.

Odpowiedź:

Drzwi wewnętrzne realizować zgodnie z zestawieniami na rys. Aw-28, Aw-29: ościeżnice obejmujące.

Pytanie nr 176:

Czy Zamawiający dysponuje terenem, który będzie mógł udostępnić (odpłatnie) pod organizację zaplecza budowy?

Odpowiedź:

Zamawiający informuje, że istniejący budynek podlegający przebudowie jest wyposażony we wszystkie instalacje niezbędne do zorganizowania zaplecza budowy w zastanych pomieszczeniach, nie podlegających w danym momencie robotom budowlanym. Należy przewidzieć konieczność zmian lokalizacji zaplecza budowy w miarę postępowania prac na obiekcie.

Pytanie nr 177:

W przedmiarze robót branży budowlanej dział 3.7.1 i 3.8.1 budynek A jako powierzchnie podłóg podano powierzchnie pomieszczeń, które ze względu na geometrię (poddasze ze skosami) nie są tożsame. Ilość robót do wykonania zaniżono w ten sposób w budżecie inwestycji o kilkadziesiąt procent. Proszę o wyjaśnienie i korektę przedmiarów.

Odpowiedź:

W poz. 601 d. 3.7.1. doszło do oczywistej omyłki: w obmiarze należy przyjąć 196,97m². Należy skorygować również pozycje 602 oraz 603. W poz. 608 dz. 3.8.1. przyjąć powierzchnię podłogi zgodnie z obmiarem.

Pytanie nr 178:

W przedmiarze robót branży budowlanej dział 1 budynek D brak pozycji dotyczących wykonania docieplenia i elewacji w technologii BSO na nowych ścianach zewnętrznych. Proszę o wyjaśnienie, czy wykonanie tych prac wchodzi w zakres przedmiotu zamówienia oraz uzupełnienie przedmiarów.

Odpowiedź:

Inwestycję wyceniać zgodnie z dokumentacją projektową, z uwzględnieniem docieplenia i elewacji w technologii BSO na nowych ścianach zewnętrznych. Należy uwzględnić pozycję w przedmiarze w dziale 1.

Pytanie nr 179:

Prosimy o precyzyjne wskazanie - które istniejące zabytkowe regały należy poddać renowacji oraz wyposażyć w „skrzydła szklane na podkonstrukcji stalowej”. Skrzydeł szklanych (zgodnie z zestawieniem gablot jest $3 \cdot 81 = 243$ szt. (tj. 81 kompletów). W przedmiarze robót, w poz. 211 wskazano $8,60 \cdot 4,80 \cdot 12 = 495,360$ m² - Demontaż istniejących regałów, a w poz. 212 wskazano $4,80 \cdot 2,10 \cdot 10 = 100,80$ m² - Renowacja istniejących regałów. Na rzutach pomieszczenia C/0A.01 pokazanych jest 110 szt. pojedynczych regałów, na rzucie pomieszczenia C/0.05 pokazanych jest 69 szt. pojedynczych regałów. Prosimy o wyjaśnienie rozbieżności.

Odpowiedź:

Renowacji należy poddać regały zabytkowe do pozostawienia w pomieszczeniach C/0.05 (81szt.) oraz C/0A.01. (110szt.). Pozostałe regały w tych pomieszczeniach zdemontować: 39 regałów w pomieszczeniu C/0.05 oraz 10 regałów w pomieszczeniu C/A.01.

Ponad to wszystkie regały w pomieszczeniu C/0.05 wyposażyć w gabloty zgodnie z zestawieniem.

Inwestycję wyceniać zgodnie z dokumentacją projektową w pozycjach przyjętych w przedmiarze.

Pytanie nr 180:

Prosimy o wskazanie w dokumentacji projektowej (lokalizacja, nr pomieszczenia) „ścianki składanej mobilnej montowanej do stropu”, o której jest mowa w STWiOR, p.2.1.9, strona 52.

Odpowiedź:

Inwestycję należy wyceniać zgodnie z dokumentacją projektową. Nie ma w niej wzmianki o ściankach mobilnych montowanych do stropu.

Pytanie nr 181:

Zgodnie z programem prac konserwatorskich w obiekcie nie przeprowadzono rozpoznania konserwatorskiego (pkt 2. Wnętrza, str. 6). Wszelkie prace remontowe należy poprzedzić badaniami konserwatorskimi, architektonicznymi i archeologicznymi. Wyniki tych badań pozwolą na weryfikację założeń projektowych remontu poszczególnych pomieszczeń. W przypadku ujawnienia warstw dekoracyjnych będą podejmowane decyzje o odsłonięciu, zabezpieczeniu, konserwacji lub rekonstrukcji. Oznacza to, że na etapie postępowania przetargowego i przygotowywania ofert przez oferentów nie jest znany zakres rzeczowy i ilościowy tych prac i nie jest możliwe określenie ceny ryczałtowej za ich wykonanie. Proszę o wyjaśnienie i sprecyzowanie w jaki sposób będą rozliczane prace, których rodzaj i ilość będzie można ustalić dopiero po przeprowadzeniu rozpoznania konserwatorskiego.

Odpowiedź:

Zamawiający nie oczekuje od wykonawców uwzględnienia w ofercie kosztu wykonania prac obejmujących odsłonięcie, zabezpieczenie, konserwację lub rekonstrukcję, które okażą się niezbędne do wykonania w przypadku ujawnienia warstw dekoracyjnych. Takie prace, jeśli ich wykonanie okaże się niezbędne, będą wykonywane przez wykonawcę lub podmiot trzeci na podstawie odrębnego zlecenia.

Pytanie nr 182:

Zgodnie z erratą do projektu wykonawczego opis pkt 4.1. oraz rysunkami AW-25E i AW-26E okna istniejące pierwotnie przeznaczone do renowacji, oznaczone symbolem (r), można wykonać jako nowe zespolone, z dostosowaniem do istniejących wymiarów otworu okiennego i kolorystyki, pod warunkiem nawiązania do pierwotnego kształtu i detalu. Czy pod nazwą „okna zespolone” należy rozumieć okna o konstrukcji jednoramowej? Proszę o wyjaśnienie.

Odpowiedź:

Określenie „zespolone” odnosi się do szklenia- chodziło o szyby zespolone. Należy nawiązać do pierwotnego kształtu i detalu. W przypadku okien skrzynkowych należy zachować konstrukcję dwuramową (skrzynkową). Okna krosnowe wykonać jako jednoramowe z zastosowaniem szkła zespolonego.

Pytanie nr 183:

Zgodnie z opisem do projektu budowlanego str. 51 okna należy szklić przeziernym szkłem o niskim współczynniku całkowitej przepuszczalności energii słonecznej na poziomie 21%, szyby zespolone jednokomorowe o wsp. przenikania ciepła poniżej 1,0. Czy przytoczony zapis dotyczy całego zakresu stolarki okiennej tj. okien nowoprojektowanych oraz okien przeznaczonych do renowacji lub wymiany na nowe w zastępstwie renowacji? Proszę o wyjaśnienie.

Odpowiedź:

Dotyczy tylko okien nowoprojektowanych oraz wymienianych na nowe w zastępstwie renowacji.

Pytanie nr 184:

Dla szklenia jednokomorowego, z zastosowaniem wysokowydajnych powłok niskoemisyjnych oraz wypełnieniem przestrzeni międzyszybowej argonem, możliwym do uzyskania współczynnikiem przenikania ciepła jest 1,0 W/m²K wg normy (EN 673-2011). Nie jest możliwe wykonanie zespolenia jednokomorowego 4/16/4 o współczynniku poniżej 1,0 W/m²K. Czy Zamawiający dopuszcza szklenie okien pakietem o wartości współczynnika = 1,0 W/m²K lub wyższej? Proszę o wyjaśnienie.

Odpowiedź:

Dopuszcza się szklenie okien pakietem o wartości współczynnika $U=1,0W/m^2K$ oraz zastosowanie wielokomorowego pakietu szklenia.

Pytanie nr 185:

Dla szklenia jednokomorowego nie jest możliwe uzyskania wartości współczynnika całkowitej przepuszczalności energii słonecznej (g) na poziomie 21%. Według karty technicznej dostawcy pakietów szklanych najniższy możliwy do uzyskania wynik dla szklenia jednokomorowego wynosi $g = 23,6\%$. Z wartością współczynnika g jest bezpośrednio powiązany inny parametr tj. transmisja światła widzialnego Lt. Przy współczynniku całkowitej przepuszczalności energii słonecznej $g = 23,6\%$ transmisja światła widzialnego Lt wynosi jedynie 40%. Przy szkleniu standardowym pakietem 4/16/4 o wartości $U = 1,0 W/m^2K$ uzyskiwane są wartości współczynników $g = 46,7\%$ i $Lt = 70\%$. Proszę o wyjaśnienie.

Odpowiedź:

Dopuszcza się zastosowanie wielokomorowego pakietu szklenia.

Pytanie nr 186:

Zgodnie z erratą do projektu wykonawczego opis pkt 4.3.1 w pomieszczeniach B/-1.01 oraz B/-1.09 zmieniono posadzkę z płyt kamiennych na posadzkę polimerowo-cementową polerowaną, co wyklucza się z treścią w pkt 4.3.2 wg którego posadzki w tych samych pomieszczeniach należy zmienić na płytki gresowe. Proszę o wyjaśnienie i wprowadzenie prawidłowej treści w obu punktach.

Odpowiedź:

W pkt. 4.3.2 doszło do omyłki – posadzkę zmienić na płytki gresowe w pomieszczeniu B/0.02 (zgodnie z tabelą wykończeń).

Pytanie nr 187:

Zgodnie z rys. A-2 w pomieszczeniach C/-1.05 i C/-1.07 należy wykonać posadzki z masy kauczukowej, co jest niespójne z rys. AP-01 na którym posadzki w tych samych pomieszczeniach określono jako polimerowo-cementowe polerowane. Proszę o wyjaśnienie i jednoznaczne określenie wymaganego rodzaju posadzek.

Odpowiedź:

Posadzki w pomieszczeniach C/-1.05 i C/-1.07 realizować zgodnie z tabelą wykończeń oraz rysunkiem Aw-01 – wykonać z masy kauczukowej.

Pytanie nr 188:

W dokumentacji przetargowej brak informacji o wymaganych parametrach posadzek z masy kauczukowej. Proszę o uzupełnienie danych.

Odpowiedź:

Wymagane parametry zawarto w opisie branży architektonicznej na str. 66.

Pytanie nr 189:

Zgodnie z odpowiedziami na pytania wykonawców-część I z 3 marca 2020 r. Zamawiający wymaga złożenia wraz z ofertą kart katalogowych biurek, stołów, kontenerów, szaf, regałów, foteli i krzeseł. Czy wymóg ten dotyczy również elementów wyposażenia - technologii kuchni takich jak szafa chłodnicza SZ-ch, stół przyścienny St-pp, szafa przelotowa Sz-P, stół przyścienny ze zlewem St-p, szafka ubraniowa SZ-S, szafa magazynowa SZ-M oraz wyposażenia pracowni konserwatorskiej jak regał metalowy przeszklony R-SZ i stół warsztatowy ST-14? Proszę o wyjaśnienie.

Odpowiedź:

Zapis dotyczy wszystkich projektowanych elementów wyposażenia ruchomego budynku. W związku z tym, że dany element wyposażenia posiada zgodnie z Prawem Zamówień Publicznych parametry, które może spełnić kilku producentów, a wybór konkretnego na etapie składania ofert ograniczałby konkurencję Pracownia rekomenduje rezygnację z powyższego wymogu dla wszystkich elementów wyposażenia. Powyższe umożliwi

oferentom negocjowanie cen z różnymi producentami i zaoferowanie znacznie niższej kwoty na etapie składania oferty.

Pytanie nr 190:

Czy Zamawiający w szacowaniu kosztów zadania inwestycyjnego (czyli budżet czy inwestycji zawiera te koszty) uwzględnił środki związane z obsługą finansową inwestycji, które Wykonawca będzie musiał ponieść, zgodnie z wymogami SIWZ, na:

- a) koszty uzyskania zabezpieczenia należytego wykonania umowy - zabezpieczenie w wysokości 5 % całkowitego wynagrodzenia brutto (p. XV SIWZ),
- b) koszty polisy odpowiedzialności cywilnej w wysokości nie niższej niż wysokość wynagrodzenia ryczałtowego brutto (par. 4 ust. li) wzoru umowy) - warunek niespotkany przez nas w żadnej z dotychczasowych procedur przetargowych,
- c) koszty polisy ubezpieczenia ryzyk budowlanych i montażu (CAR) w wysokości nie niższej niż wysokość wynagrodzenia ryczałtowego brutto (par. 4 ust. lj) wzoru umowy).

Powyższe wymogi generują konieczność uwzględnienia przez Wykonawcę w przygotowywanej ofercie znacznych dodatkowych kosztów (rzędu kilkuset tysięcy złotych).

Odpowiedź:

Zamawiający wyraża zgodę na obniżenie zabezpieczenia wykonania przedmiotu umowy do 35 wynagrodzenia brutto wykonawcy oraz na obniżenie minimalnych sum ubezpieczenia określonych w §4 ust. 1 pkt i) i j) do 10% (dziesięć procent) wysokości wynagrodzenia ryczałtowego brutto Wykonawcy.

Pytanie nr 191:

Zgodnie z zapisami wzoru umowy (par. 6 ust. 1) Rozliczenie za Przedmiot umowy nastąpi na podstawie faktur VAT częściowych wystawianych przez Wykonawcę po zakończeniu i odbiorze każdego z elementów wymienionych w Harmonogramie rzeczowo-finansowym stanowiącym Załącznik nr 1 do niniejszej umowy oraz na podstawie faktury końcowej wystawionej przez Wykonawcę po zakończeniu odbioru końcowego. Harmonogram ten (par. 4 ust. Ib) wzoru umowy) musi być sporządzony (zgodny) z Harmonogramem robót (załącznik nr 15 do SIWZ). Czy Zamawiający dopuszcza inny niż to pokazano w załączniku nr 15 do SIWZ podział na elementy rozliczeniowe? Przedstawiony w tym załączniku podział na elementy robót (elementy rozliczeniowe) jest (naszym zdaniem) nieprawidłowy, zbyt ogólny, nie ma możliwości uwzględnienia w poszczególnych elementach wielu niezbędnych do wykonania robót, w szczególności robót wykończeniowych. Podział na elementy zaproponowany przez Zamawiającego powoduje, że praktycznie wszystkie roboty będzie można zafakturować (rozliczyć) tylko jedną fakturą, po wykonaniu wszystkich prac, tj. na koniec inwestycji. Sytuacja taka powoduje konieczność uwzględnienia w przygotowywanej ofercie dodatkowych kosztów kredytowania przez Wykonawcę inwestycji. Prosimy o wyrażenie zgody na bardziej szczegółowy podział robót w harmonogramie.

Odpowiedź:

Zgodnie z § 4 ust. 1 pkt b) umowy wykonawca zobowiązany jest do sporządzenia i dostarczenia zamawiającemu w terminie 5 dni od podpisania umowy Harmonogramu rzeczowo – finansowego, który stanowić będzie Załącznik nr 1 do Umowy, zgodnego z Harmonogramem robót (załącznik nr 15 do SIWZ), będącego podstawą do rozliczeń częściowych.

Pytanie nr 192:

Czy Zamawiający dopuszcza inne terminy zakończenia elementów robót (elementów rozliczeniowych), ponieważ przedstawione w tym załączniku terminy są niezgodne z rzeczywistą technologią wykonania tych robót. Co więcej, szereg podanych w tym harmonogramie terminów realizacji (np. wykonanie do stanu surowego otwartego budynku D w 3 miesiące) jest niewykonalnych.

Odpowiedź:

Zgodnie z § 4 ust. 1 pkt b) umowy wykonawca zobowiązany jest do sporządzenia i dostarczenia zamawiającemu w terminie 5 dni od podpisania umowy Harmonogramu rzeczowo – finansowego, który stanowić będzie Załącznik nr 1 do Umowy, zgodnego z Harmonogramem robót (załącznik nr 15 do SIWZ), będącego podstawą do rozliczeń częściowych.

Pytanie nr 193:

Par. 8 ust. 1.1) wzoru umowy mówi o karach za opóźnienie lub zwłokę w wykonaniu któregośkolwiek z elementów Przedmiotu umowy w stosunku do terminów określonych w Harmonogramie rzeczowo-finansowym, w wysokości 0,25 % wynagrodzenia umownego brutto za każdy dzień opóźnienia lub zwłoki (tj. przekraczających 100 000,00 zł za każdy dzień, za każdy element robót wskazany w harmonogramie). Wnosimy o wyrażenie zgody przez Zamawiającego na przygotowanie harmonogramu rzeczowo-finansowego dla realnych terminów wykonania poszczególnych elementów robót, ponieważ przyjęcie narzuconych przez Zamawiającego terminów pośrednich (jako z gruntu niemożliwych do dotrzymania) powoduje (już na starcie inwestycji) konieczność uwzględnienia w wycenie bardzo znacznych kosztów kar, za niedotrzymanie terminów pośrednich.

Odpowiedź:

Zgodnie z § 4 ust. 1 pkt b) umowy wykonawca zobowiązany jest do sporządzenia i dostarczenia zamawiającemu w terminie 5 dni od podpisania umowy Harmonogramu rzeczowo – finansowego, który stanowić będzie Załącznik nr 1 do Umowy, zgodnego z Harmonogramem robót (załącznik nr 15 do SIWZ), będącego podstawą do rozliczeń częściowych.

Pytanie nr 194:

Prosimy o informację, czy Zamawiający dopuszcza zastosowanie ekranowanego kabla instalacji LAN o konstrukcji S/FTP.

Odpowiedź:

Dopuszcza się zastosowanie proponowanego kabla.

Pytanie nr 195:

Prosimy o potwierdzenie, że Zamawiający wymaga czasu rejestracji wideo wynoszącej 365 dni. Powszechnie przyjęty jest czas rejestracji wynoszący 90 dni. Wymaganie tak dużego czasu rejestracji wiąże się z wykorzystaniem zewnętrznych macierzy dyskowych i zwiększeniem kosztów oferty.

Odpowiedź:

Zamawiający wyraża zgodę na zmniejszenie czasu rejestracji wideo do 90 dni.

Pytanie nr 196:

Specyfikacja centrali systemu SSWiN wskazuje na jednego konkretnego producenta, co jest sprzeczne z naturą zamówienia publicznego. Prosimy o podanie referencyjnych i akceptowalnych przez Zamawiającego dostawców bądź o wypisanie, którymi dokładnie parametrami minimalnymi powinien kierować się Wykonawca przy doborze centrali SSWiN

Odpowiedź:

Podstawowe parametry dla centrali SSWiN:

Klasa bezpieczeństwa EN50131-1: 2006 Klasa 2 / 3, poziom II - wewnętrzne, ogólne.

Maksymalna liczba linii dozorowych: do 16.

Liczba linii dozorowych na płycie kontrolera: 8 - (parametryzacja domyślna: DEOL 2K2).

Programowalne wyjścia: do 128.

Urządzenia magistrali X-BUS: maks. 32

Klawiatury z odbiornikami bezprzewodowymi: maks. 8.

Interfejsy fizyczne: RJ45, USB, łączówka śrubowa, moduły podłączane od gniazd na płycie.

Zabezpieczenie antysabotażowe (Tamper).

RS232: 2 porty RJ45

Zasilanie sieciowe: 230 AC, +10 do -15%, 50 Hz.

Montaż: na ścianie.

Pytanie nr 197:

Po podpisaniu umowy Wykonawca jest zobowiązany do sporządzenia i dostarczenia Zamawiającemu w terminie 5 dni od podpisania umowy Harmonogramu rzeczowo-finansowego, który stanowić będzie Załącznik nr 1 do Umowy, zgodnego z Harmonogramem robót (załącznik nr 15 do SIWZ). Zwracamy uwagę, że Harmonogram Zamawiającego jest przygotowany nieprecyzyjnie, ponieważ nie uwzględnia wszystkich robót, które należy wykonać. Przykładowo - brak miejsca na uwzględnienie robót wykończeniowych, W której pozycji harmonogramu należy uwzględnić roboty wykończeniowe?

Odpowiedź:

Harmonogram stanowi wytyczne do przygotowania przez wykonawcę harmonogramu rzeczowo – finansowego. Zgodnie z § 4 ust. 1 pkt b) umowy wykonawca zobowiązany jest do sporządzenia i dostarczenia zamawiającemu w terminie 5 dni od podpisania umowy Harmonogramu rzeczowo – finansowego, który stanowić będzie Załącznik nr 1 do Umowy, zgodnego z Harmonogramem robót (załącznik nr 15 do SIWZ), będącego podstawą do rozliczeń częściowych.

Pytanie nr 198:

Czy Zamawiający obligatoryjnie będzie naliczał kary za opóźnienie lub zwłokę w wykonaniu któregokolwiek z elementów Przedmiotu umowy w stosunku do terminów określonych w Harmonogramie rzeczowo-finansowym, w wysokości 0,25 % wynagrodzenia umownego brutto za każdy dzień opóźnienia lub zwłoki (par. 8 ust. 11) wzoru umowy)? Zwracamy uwagę, że wobec niemożliwych do dotrzymania terminów dla niektórych elementów robót w harmonogramie przygotowanym przez Zamawiającego, kary te (łącznie) mogą być bardzo wysokie, tj. rzędu kilku milionów złotych za 1 miesiąc opóźnienia (za 1 element).

Odpowiedź:

Umowa przewiduje kary umowne za opóźnienie lub zwłokę w wykonaniu któregokolwiek z elementów Przedmiotu umowy w stosunku do terminów określonych w Harmonogramie rzeczowo-finansowym. Do obowiązków wykonawcy należy jednak przygotowanie Harmonogramu rzeczowo – finansowego, który powinien przewidywać realne, a nie “niemożliwe do dotrzymania” terminy wykonania poszczególnych zakresów robót.

Pytanie nr 199:

W PW rys. Aw-28 i Aw-29 naszym zdaniem w sposób seryjny opisano ościeżnice drzwi jako obejmujące bez sprawdzenia możliwości wykonania takich ościeżnic. Ościeżnice obejmujące dla konfekcjonowanych drzwi oferowane są dla ścian o gr. do 20 cm. Przykładowo, w dokumentacji projektowej drzwi D14 mają być zamontowane w ścianie o gr. 160 cm, natomiast drzwi p.poż. Dp07 w ścianie o gr. 90 cm. W przypadku drzwi p.poż. ościeżnica razem ze skrzydłem drzwiowym jest traktowana jako całość, i jako cały wyrób jest objęta stosownym atestem technicznym. Prosimy o zweryfikowanie dokumentacji projektowej, poprzez precyzyjne wskazanie drzwi, dla których rzeczywiście należy wykonać ościeżnice obejmujące, przy założeniu, że dla pozostałych drzwi należy wykonać ościeżnice innego typu.

Odpowiedź:

W przypadku braku możliwości realizacji ościeżnicy obejmującej należy przyjąć standardową ościeżnicę bezprzylgową. W przypadku drzwi ppoż ościeżnica powinna być dostosowana do wymogów producenta gwarantującego stosowny atest techniczny.

Pytanie nr 200:

Prosimy o informację, czy stolarka oznaczona na rzutach jako „istn.” to stolarka istniejąca, która docelowo ma pozostać w budynku i nie wymaga żadnych robót naprawczych ani renowacyjnych? Takie oznaczenie występuje we wszystkich budynkach tj. A, B i C. Jeśli jest inaczej, to prosimy o informację co z daną stolarką należy zrobić.

Odpowiedź:

Stolarkę oznaczoną jako istn. w bud. A i C oczyścić i poddać bieżącej konserwacji, nie wymagająca renowacji oraz prac naprawczych. Stolarka okienna budynku B jest poza opracowaniem.

Pytanie nr 201:

Prosimy o informację, czy stolarka okienna budynku B oznaczona na rzutach wchodzi w zakres realizacji przedmiotowej inwestycji.

Odpowiedź:

Zgodnie z opisem branży architektonicznej- stolarka okienna budynku B jest poza opracowaniem.

Pytanie nr 202:

Na rzutach architektury okno C1i występuje o oznaczeniu: „C1i”, „C11a”. Natomiast w zestawieniu stolarki okiennej widnieje jedynie jako „C11(r)”. Prosimy o wyjaśnienie.

Odpowiedź:

Oznaczenie C11r w zestawieniu oznacza stolarkę oznaczoną na rzutach zarówno C11 i C11a. Jaki priorytetowy należy traktować rysunek zestawienia stolarki.

Pytanie nr 203:

Prosimy o wskazanie lokalizacji projektowanych ścianek szklanych S02 i S03. Brak ich na rzutach architektury.

Odpowiedź:

Lokalizacja ścianki S02 (rys. AW4)- budynek A, klatka schodowa. Lokalizacja ścianki S03 (rys. AW3) budynek C, parter.

Pytanie nr 204:

Na rzutach architektury występuje okno C37 w ilości 6 sztuk. Natomiast w zestawieniu są jedynie okna C37(r) i C37a. Prosimy o weryfikację.

Odpowiedź:

Oznaczenie C37(r) z zestawienia oznacza C37 z rzutu. Przy wycenie proszę jako priorytetowy rysunek traktować zestawienie stolarki.

Pytanie nr 205:

Na rzutach architektury występuje okno C32 w ilości 7 sztuk. Natomiast w zestawieniu są jedynie okna C32(r). Prosimy o weryfikację.

Odpowiedź:

Oznaczenie C32(r) z zestawienia oznacza C32 z rzutu. Przy wycenie proszę jako priorytetowy rysunek traktować zestawienie stolarki, a nie rzuty.

Pytanie nr 206:

Na rzutach architektury występuje okno C15 w ilości 7 sztuk. Natomiast w zestawieniu są jedynie okna C15(r). Prosimy o weryfikację.

Odpowiedź:

Oznaczenie C15(r) z zestawienia oznacza C15 z rzutu. Przy wycenie proszę jako priorytetowy rysunek traktować zestawienie stolarki, a nie rzuty.

Pytanie nr 207:

Na rzutach architektury występuje okno C14(r) w ilości 6 sztuk i C14a(r) w ilości również 6 sztuk. Natomiast w zestawieniu są jedynie okna C14(r). Prosimy o weryfikację.

Odpowiedź:

Oznaczenie C14(r) z zestawienia jest równoznaczne z oznaczeniem C14a(r) z rzutu. Należy wycenić 12 okien C14(r).

Pytanie nr 208:

Na rzutach architektury występuje okno C2a w ilości 1 sztuki. Natomiast w zestawieniu jest jedynie okno C2a(r). Prosimy o weryfikację.

Odpowiedź:

C2a- dane okno nie istnieje. Najbliższe podanemu opisowi to okno C02a- należy przyjąć równoważność oznaczenia C02a z rzutu z oznaczeniem C02a(r) z zestawienia.

Pytanie nr 209:

Na rzutach architektury występuje okno C3a w ilości 3 sztuk. Natomiast w zestawieniu jest jedynie okno C3a(r). Prosimy o weryfikację.

Odpowiedź:

C3a- dane okno nie istnieje. Najbliższe podanemu opisowi to okno C03a- należy przyjąć równoważność oznaczenia C02a z rzutu z oznaczeniem C02a(r) z zestawienia.

Pytanie nr 210:

Na rzutach architektury okno C03(r) występuje w ilości 2 sztuk, natomiast zgodnie z zestawieniem stolarki okiennej jest to 1 sztuka. Prosimy o weryfikację.

Odpowiedź:

Należy uwzględnić i wycenić 2 sztuki okna.

Pytanie nr 211:

Na rzutach architektury występuje okno C38(r) w ilości 2 sztuk. Natomiast zgodnie z zestawieniem powinny występować okna C38a w ilości 3 sztuk. Prosimy o weryfikację.

Odpowiedź:

Oznaczenie C38a z zestawienia oznacza C38r z rzutu. Do wyceny należy przyjąć ilość sztuk równą 2 (proszę zwrócić uwagę na rysunki elewacji).

Pytanie nr 212:

Na rzutach architektury występuje okno C39a w ilości 5 sztuk. Natomiast zgodnie z zestawieniem są to 2 sztuki. Prosimy o weryfikację.

Odpowiedź:

Należy wycenić zgodnie z rzutem 5 szt.

Pytanie nr 213:

Prosimy o wskazanie lokalizacji 2 sztuk okien A02a zgodnie z zestawieniem stolarki okiennej. Na rzutach architektury brak takich okien.

Odpowiedź:

Lokalizacja zgodnie z zestawieniem (nie jest widoczna na rzutach, ze względu na konieczność dostosowania do znaczeń normowych – należy odnosić się do rysunków elewacji). Wycenić zgodnie z zestawieniem.

Pytanie nr 214:

Prosimy o wskazanie lokalizacji 1 sztuki drzwi Dp zgodnie z zestawieniem stolarki drzwiowej. Na rzutach architektury brak takich drzwi.

Odpowiedź:

Drzwi stanowią element ścianki szklanej S02. Lokalizacja- patrz odpowiedź na pytanie 203.

Pytanie nr 215:

Na rzutach architektury występują drzwi Dp01 w ilości 6 sztuk. Natomiast zgodnie z zestawieniem jest to 5 sztuk. Prosimy o weryfikację.

Odpowiedź:

Do wyceny przyjąć drzwi DP01 w ilości 6, zgodnie z rzutem.

Pytanie nr 216:

Prosimy o wskazanie lokalizacji 4 sztuk drzwi Dp02 zgodnie z zestawieniem stolarki drzwiowej. Na rzutach architektury brak takich drzwi.

Odpowiedź:

Drzwi zlokalizowane kolejno:

C/03.02 Pom. Gosp

C/04.04. Pom. Techniczne

C/04.06 Pom Techniczne

C/04/07 Pom Techniczne

Pytanie nr 217:

Na rzutach architektury występują drzwi Dp44 w ilości 2 sztuk. Natomiast zgodnie z zestawieniem jest to 1 sztuka. Prosimy o weryfikację.

Odpowiedź:

Należy wycenić zgodnie z zestawieniem – 1szt.

Pytanie nr 218:

Na rzutach architektury występują drzwi Dp12 w ilości 1 sztuki. Natomiast zgodnie z zestawieniem są to 2 sztuki. Prosimy o weryfikację.

Odpowiedź:

Należy wycenić zgodnie z zestawieniem- 2 szt.

Pytanie nr 219:

Na rzutach architektury występują drzwi Dpl3 w ilości 2 sztuk. Natomiast zgodnie z zestawieniem jest to 1 sztuka. Prosimy o weryfikację.

Odpowiedź:

Należy wycenić zgodnie z zestawieniem- 1 szt.

Pytanie nr 220:

Prosimy o wskazanie lokalizacji 1 sztuki drzwi DOI zgodnie z zestawieniem stolarki drzwiowej. Na rzutach architektury brak takich drzwi.

Odpowiedź:

Lokalizacja – Budynek A (na rzucie oznaczenie symbolem D24)

Pytanie nr 221:

Na rzutach architektury występują drzwi D04 w ilości 14 sztuk. Natomiast zgodnie z zestawieniem jest to 13 sztuk. Prosimy o weryfikację.

Odpowiedź:

Należy wycenić zgodnie z rzutem -14 szt.

Pytanie nr 222:

Prosimy o wskazanie lokalizacji 1 sztuki drzwi D13 zgodnie z zestawieniem stolarki drzwiowej. Na rzutach architektury brak takich drzwi.

Odpowiedź:

Lokalizacja drzwi: B/02.06 Pom Techniczne. Wyceniać zgodnie z zestawieniem.

Pytanie nr 223:

Na rzutach architektury występują drzwi D16 w ilości 2 sztuk. Natomiast zgodnie z zestawieniem jest to 1 sztuka. Prosimy o weryfikację.

Odpowiedź:

Należy wycenić zgodnie z rzutem -2szt.

Pytanie nr 224:

Prosimy o wskazanie lokalizacji 1 sztuki drzwi D23 zgodnie z zestawieniem stolarki drzwiowej. Na rzutach architektury brak takich drzwi.

Odpowiedź:

Do wyceny przyjąć ilość sztuk równą 0 (zero).

Pytanie nr 225:

Na rzutach architektury występują drzwi Dz02 w ilości 2 sztuk. Natomiast zgodnie z zestawieniem jest to 1 sztuka. Prosimy o weryfikację.

Odpowiedź:

Należy wycenić zgodnie z rzutem -2szt.

Pytanie nr 226:

Prosimy o wskazanie lokalizacji 1 sztuki drzwi CD10 zgodnie z zestawieniem stolarki drzwiowej. Na rzutach architektury brak takich drzwi.

Odpowiedź:

Lokalizacja w pomieszczeniu A/0.04. Drzwi opisane jako stalowe do renowacji.

Pytanie nr 227:

Prosimy o wskazanie lokalizacji 1 sztuki drzwi CD14 zgodnie z zestawieniem stolarki drzwiowej. Na rzutach architektury brak takich drzwi.

Odpowiedź:

Doszło do omyłki w oznaczeniach na rzucie: Drzwi oznaczone na rzucie jako CD15 oznaczają drzwi CD14 w zestawieniu stolarki.

Pytanie nr 228:

Prosimy o wskazanie lokalizacji 1 sztuki drzwi CD16 zgodnie z zestawieniem stolarki drzwiowej. Na rzutach architektury brak takich drzwi.

Odpowiedź:

Zlokalizować zgodnie z opisem w zestawieniu stolarki : pom. B-1.09

Pytanie nr 229:

Na rzutach architektury występują okna OW02 w ilości 6 sztuk. Natomiast zgodnie z zestawieniem jest to 4 sztuki. Prosimy o weryfikację.

Odpowiedź:

Należy wycenić zgodnie z rzutem -6szt.

Pytanie nr 230:

Na rzutach architektury występują okna OW14 w ilości 3 sztuki. Natomiast zgodnie z zestawieniem jest to 2 sztuki. Prosimy o weryfikację.

Odpowiedź:

Należy wycenić zgodnie z rzutem -3szt.

Pytanie nr 231:

Na rzutach architektury występuje okno OwI01 w ilości 1 sztuki. Natomiast zgodnie z zestawieniem są to 2 sztuki. Prosimy o weryfikację.

Odpowiedź:

Należy wycenić zgodnie z rzutem -1szt.

Pytanie nr 232:

Na rzutach architektury występują 4 sztuki drzwi o oznaczeniu Dk. Brak takich drzwi w zestawieniach. Prosimy o informację.

Odpowiedź:

Zestawienie drzwi Dk na rys. Aw-27 Stolarka drzwiowa wewnętrzna: kabiny WC

Pytanie nr 233:

Na rzutach architektury występują 2 sztuki drzwi o oznaczeniu D w Wieży Kapituły. Brak takich drzwi w zestawieniach. Prosimy o informację.

Odpowiedź:

W klatce schodowej drzwi oznaczone symbolem „D” są składową ścianki szklanej oznaczonej S02 – wycenić w komplecie z S02. Drzwi pomiędzy klatką schodową i salą muzealną w budynku A- wycenić drzwi D24 zawarte w zestawieniu ślusarki drzwiowej wewnętrznej.

Pytanie nr 234:

Na rzutach architektury występuje 5 sztuk stolarki o oznaczeniu CO01. Brak takiej stolarki w zestawieniach. Prosimy o informację.

Odpowiedź:

Na rzucie zlokalizowano oznaczenie CO01 pomiędzy pom. C/01.08 i C/01.10. Odnosi się ono do istniejącej stolarki z witrażem do renowacji (oznaczenie w zestawieniu stolarki CD15).

Pytanie nr 235:

Brak rysunków Konstruktoryjnych elementów C_W2, C_W3, C_W4, C_W5, C_W6, C_W7, C_W8 oraz C_S1, C_R1, C_S2 w związku z czym niemożliwe jest prawidłowe wycenienie zadania. Uprzejmie prosimy o uzupełnienie dokumentacji o ww. i inne rysunki konstrukcyjne elementów, które mają zostać wycenione.

Odpowiedź:

Wymiany stalowe C_W2-W8 wykonać analogicznie do wymianu C_W1. Sporządzone zestawienie stali z naddatkiem 10% umożliwia prawidłową wycenę zadania. Słupki C_S1 i C_S2 oraz rygiel C_R1 są mało skomplikowanymi elementami z prostych odcinków o przekrojach określonych w projekcie. Sporządzone zestawienie stali z naddatkiem 5% umożliwia prawidłową wycenę zadania.

Pytanie nr 236:

Występuje różnica w ilości stali podanej w przedmiarach i w zestawieniach, w zestawieniach jest zdecydowanie więcej stali niż w przedmiarach.

Czy zamawiający potwierdza konieczność wyceny wg zestawień? Wycena na podstawie rysunków ze względu na ich niekompletność jest niemożliwa.

Odpowiedź:

Potwierdzamy: ilości stali wycenić wg projektu i załączonych do niego zestawień.

Pytanie nr 237:

Prosimy o określenie w jakiej klasie palności mają być kable, w tabelce do kabla kat. 6A jest zapis, że ma być to klasa C (obecnie Cca), natomiast brakuje informacji odnośnie kabla światłowodowego oraz kabli wieloparowych.

Odpowiedź:

Należy zastosować klasę CCa podobnie jak dla pozostałych przewodów.

Pytanie nr 238:

W związku z brakiem miejsca na zaplecze budowlane, prosimy o informację czy będzie możliwość udostępnienia terenu Seminarium Duchownego bezpośrednio przylegającego do działki budowlanej od strony wschodniej?

Odpowiedź:

W sprawie udostępnienia na potrzeby zaplecza budowy terenu MWSD we Wrocławiu należy kontaktować się z Dyrektorem Seminarium (według wiedzy zamawiającego jest możliwość udostępnienia).

Pytanie nr 239:

W przedmiarze w poz. 3 d.1.3 zapisane jest: *Roboty ziemne wykonywane koparkami podsiębiernymi z transportem urobku samochodami samowładowczymi wraz z utylizacją.* Prosimy o potwierdzenie, że wycena ma nie zawierać ręcznie wykonywanych wykopów pod fundamentu budynku D.

Odpowiedź:

W wycenie należy uwzględnić ręcznie wykonywane elementy wykopów pod fundamenty budynku D.