

OPIS PRZEDMIOTU ZAMÓWIENIA

Zadanie nr 4

- 1) Nazwa nadana zamówieniu przez zamawiającego:
Wykonanie wraz z dostawą wyposażenia strefy recepcji budynku internatu AWL.

- 2) Adres obiektu budowlanego:
**dz. nr 19, AM-14 obręb nr 0028 Grabiszyn
ul. Żelazna 47, Wrocław**

- 3) Zamawiający:
**Akademia Wojsk Lądowych
imienia generała Tadeusza Kościuszki
ul. Czajkowskiego 109, 51-147 Wrocław**

- 4) Imiona i nazwiska osób opracowujących opis:

mgr inż. arch. Barbara BIELEWICZ	
----------------------------------	--

Wydział Infrastruktury AWL

DATA OPRACOWANIA: wrzesień 2020 r.

SPIS TREŚCI

STRONA TYTUŁOWA.....	1
SPIS TREŚCI.....	2
I. CZĘŚĆ OPISOWA.....	3
1. OPIS OGÓLNY PRZEDMIOTU ZAMÓWIENIA.....	3
2. SZCZEGÓŁOWY OPIS PRZEDMIOTU ZAMÓWIENIA:.....	3
2.1. Zakres zamówienia.....	3
2.2. Parametry wyposażenia.....	4
2.3. Opis techniczny i warunki montażu.....	6
2.3.1. Elementy projektowane:.....	6
2.3.2. Elementy gotowe:.....	10
II. CZĘŚĆ INFORMACYJNA.....	15
III. CZĘŚĆ RYSUNKOWA.....	15

I. CZĘŚĆ OPISOWA

1. OPIS OGÓLNY PRZEDMIOTU ZAMÓWIENIA.

Przedmiotem zamówienia jest wykonanie i dostawa wyposażenia strefy recepcji internatu będącego własnością Akademii Wojsk Lądowych zlokalizowanego przy ul. Żelaznej 46 we Wrocławiu. Działka na której znajduje się obiekt, posiada status terenu zamkniętego Decyzją Ministra Obrony Narodowej Nr 38/MON z dnia 13 marca 2019 r.

Przedmiot zamówienia obejmować będzie następujące czynności i obowiązki:

- 1) Wykonanie, dostawa i montaż mebli oraz elementów wyposażenia stery recepcji zgodnie z załączonymi rysunkami technicznymi służącymi określeniu kształtu oraz wyglądu przedmiotu zamówienia.
- 2) Zaleca się przeprowadzenie wizji lokalnej w miejscu realizacji przedmiotu zamówienia celem uzyskania wszelkich danych niezbędnych do przygotowania oferty oraz oszacowania kosztów oraz ryzyka realizacji zadania.

1.1. Charakterystyczne parametry określające przedmiot umowy.

Kompleksowe wyposażenie strefy recepcji obiektu infrastruktury wojskowej przeznaczonego na zbiorowe zakwaterowanie słuchaczy AWL.

1.2. Wymagania ogólne w stosunku do przedmiotu zamówienia.

- 1) Wykonanie, dostarczenie oraz montaż w budynku fabrycznie nowych i wolnych od wszelkich wad mebli oraz elementów wyposażenia.
- 2) Wszystkie elementy mają być wykonane z materiałów dopuszczonych do obrotu na terenie Polski, posiadających stosowne certyfikaty i aprobaty oraz zgodne z obowiązującymi normami PN-EN.
- 3) Oferowany przez Wykonawcę asortyment musi posiadać gwarancję producenta nie krótszą niż 24 miesiące od momentu odbioru przez Zamawiającego.
- 4) Wszystkie elementy wyposażenia zaoferowane przez wykonawcę powinny tworzyć jednolitą całość i być estetycznie spójne, Dotyczy to zwłaszcza grubości blatów, korpusów, elementów wykończeniowych, kolorystyki.
- 5) Parametry oferowanego asortymentu winny mieścić się we wskazanych przez Zamawiającego zakresach.

2. SZCZEGÓŁOWY OPIS PRZEDMIOTU ZAMÓWIENIA:

2.1. Zakres zamówienia.

- 1) Obejmuje wykonanie, dostawę, rozładunek, wniesienie oraz montaż przedmiotu zamówienia. Przez montaż należy rozumieć instalację kompletnych i gotowych do użytkowania mebli oraz elementów wyposażenia, stanowiących całość przedmiotu zamówienia. W ramach przedmiotu zamówienia i całkowitej ceny ofertowej Wykonawca jest zobowiązany do:
 - a) Wykonania, dostawy, rozładunku, wniesienia oraz montażu przedmiotu zamówienia w miejscu wskazanym przez Zamawiającego.
 - b) Wymiany i montażu listew instalacyjnych (symbol - LL).
 - c) Zakupienia i montażu wszystkich gotowych elementów wyposażenia zgodnie z rysunkami technicznymi (PK-01, PK-02, PK-03, PK-04).
 - d) Pomalowanie specjalistyczną farbą na kolor czarny znajdującego się w strefie recepcji grzejnika stalowego o wymiarach ok.115x65x10 cm.
- 2) Zamawiający dopuszcza tolerancję wymiarów z zakresie +/- 2%, z wyjątkiem gdy podany jest inny dopuszczalny zakres tolerancji. Ponieważ większość asortymentu stanowi wyposażenie produkowane na wymiar Zamawiający wymaga weryfikacji wszystkich wymiarów na miejscu przed i w trakcie realizacji.
- 3) Zabezpieczenie pomieszczenia, w którym realizowane będzie zamówienie, przed zabrudzeniem, zakurzeniem a także uszkodzeniem w tym stolarki drzwiowej, posadzek,

ciągów komunikacyjnych w okresie realizacji zamówienia do zakończenia i ostatecznego odbioru, uprzątnięcia miejsc w których były prowadzone prace.

- 4) Zamawiający zastrzega sobie prawo zmiany kolorystyki mebli i tapicerki siedzisk, w granicach podanej w ofercie grupy cenowej.

2.2. Parametry wyposażenia.

1) BLAT:

- Płyta wiórowa trzywarstwowa obustronnie laminowana o grubości 38-40 mm, bez zaokrągleń,
- Obrzeże płyty ABS gr 2 mm wykonanie w technologii bezspoinowej (dopasowane do koloru płyty),
- Kolor czarny (RAL 9005)

2) PŁYTY MEBLOWE:

Meble powinny być wykonane z płyty wiórowej trójwarstwowej w klasie higieny E1, pokrytej obustronnie warstwą melaminy o podwyższonej odporności na ścieranie. Struktura powierzchni płyt powinna być gładka, pozbawiona porów i posiadać właściwości antyrefleksyjne. Płyta nie powinna ulegać przebarwieniu pod działaniem takich substancji jak: tusz do stempli, tłuszcze, soki, kawa, słabe kwasy, środki czystości itp. Grubość płyt minimum 28 mm, tylne ścianki minimum 18 mm. Wszystkie wąskie krawędzie muszą być wykończone obrzeżem zapewniającym bardzo dobrą odporność na uszkodzenia mechaniczne tzn. doklejkami z twardego ABS lub PCV o grubości min 2 mm w kolorze płyty. Wszystkie półki wykończone taśmą PCV z trzech stron, z regulacją wysokości i zabezpieczeniem przed wysuwaniem się.

- a) Kolor zbliżony do „dąb odwieczny”



- b) Kolor czarny - RAL 9005
c) Kolor szary połysk – RAL 7045

3) ELEMENTY METALOWE:

Wszystkie elementy metalowe, powinny być wykonane z wysokiej jakości kształtowników stalowych, lakierowane proszkowo na kolor czarny.

4) OKUCIA MEBLOWE:

W drzwiach rozwieranych, zawiasy stalowe meblowe z puszką średnicy 35 mm, wyposażone w system samo-dociągu drzwiczek. Zawiasy powinny zapewniać kąt otwarcia 110 stopni oraz powinny posiadać system mocowania typu “clip-on”, który umożliwia montaż i demontaż drzwiczek bez użycia narzędzi, a także powinny posiadać system regulacji, który zapewnia idealne ustawienie drzwi we wszystkich płaszczyznach. Zawias nakładany hydrauliczny z cichym domkiem, certyfikat 80 000 cykli pracy.

5) ZAMKI MEBLOWE:

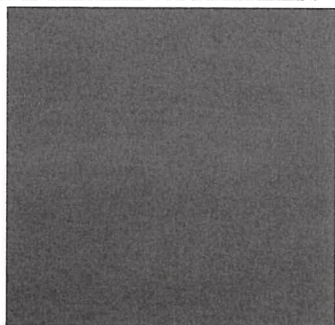
Wszystkie zamykane elementy powinny być wyposażone w zamki meblowe w systemie “prestige”, tzn. zamki meblowe z wymiennym bębenkiem umożliwiające zastosowanie funkcji “Master Key”, czyli kombinacji zamków z indywidualnymi kluczami i dodatkowym kluczem otwierającym wszystkie zamki. Każdy zamek powinien posiadać dwa klucze z oznaczonym indywidualnym numerem zamka.

6) TKANINY:

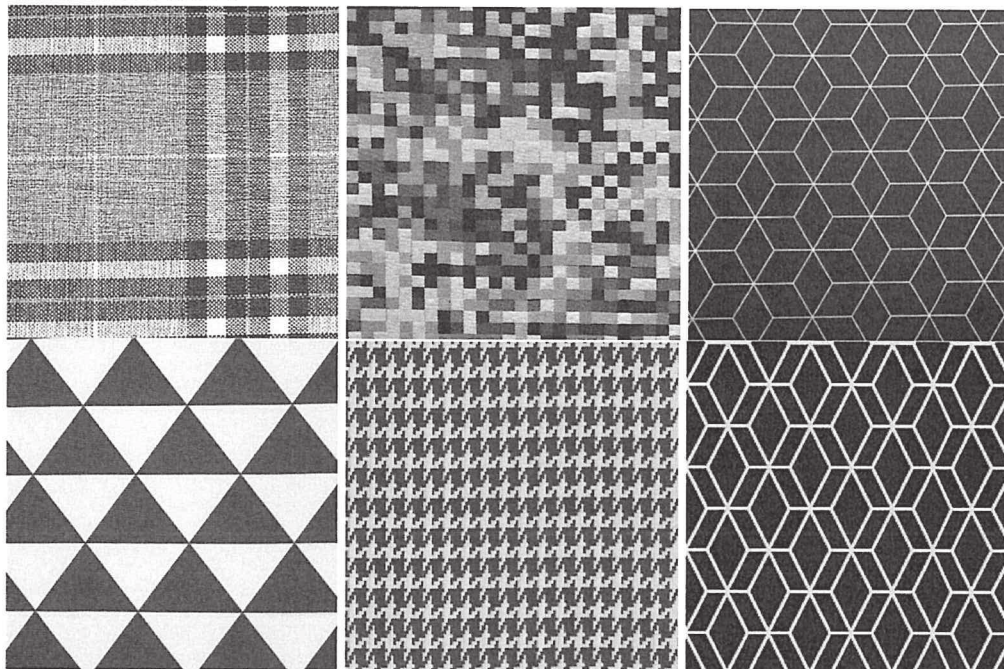
Trudnopalne (zgodnie z Polską Normą PN-EN 13501-1), posiadające dużą wytrzymałość na ścieranie min. 70 tys. cykli Martindale, odporne na UV, zmywalne.

Poniżej przykładowe kolory tapicerki. Ostateczny wybór tkanin zostanie określony w trakcie realizacji zamówienia.

a) BUTELKOWA ZIELEŃ



b) SZAROCZARNY



c) CZARNY



7) UCHWYTY MEBLOWE:

Stalowe o długość całkowitej min. 150 mm, wysokość min. 27 mm, grubość min. 8 mm, czarne lakierowane.



2.3. Opis techniczny i warunki montażu.

2.3.1. Elementy projektowane:

Meble wykonane na wymiar wg rysunków technicznych (PK-01, PK-02, PK-03, PK-04), przeznaczone do intensywnej eksploatacji, muszą posiadać atesty i certyfikaty na materiały użyte do ich produkcji (atesty na płyty meblowe, kleje, obrzeża, itp.)

Wszystkie elementy gotowe powinny być w kolorze czarnym, w przypadku braku seryjnego asortymentu w przedmiotowej barwie, zamawiający dopuszcza kolor zbliżony (np. grafit, antracyt). Wszystkie elementy montażowe (śruby, kołki, zaślepki itp.) mają być w kolorze czarnym.

W celu zobrazowania walorów wizualnych oraz estetycznych, koniecznych do osiągnięcia przez Wykonawcę, w opisie przedmiotu zamówienia zamieszczono zdjęcia stanowiące wzór wymagań Zamawiającego.

Uwaga:

Wybór oraz ostateczna lokalizacja elementów gotowych, zostanie ustalona i zatwierdzona na etapie realizacji przedmiotu umowy.

1) R1- LADA RECEPCJI (rys. PK-01, PK-02):

Front lady (R1.1) zakończony blatem z wbudowaną półką na postawienie bagażu, z cokołem o wysokości równej wysokości 1 stopnia schodów, wykonany ze stali lakierowanej na kolor czarny. Na blacie, bez ingerencji w jego powierzchnię, ma zostać zamontowana osłona z pleksi z możliwością późniejszego demontażu. Blat lady (R1.1) w kształcie litery L o głębokości 30 cm, oparty na froncie lady oraz ściance tylnej wykonanej z płyty meblowej gr. min 28 mm (materiał nr 2) biegnącej do poziomu posadzki, do której montowany będzie blat biurka (R1.2) o głębokości 60 cm. Z boku lady znaleźć się mają drzwiczki (R1.6) otwierane na zewnątrz (lewe), wyposażone w samozamykacze sprężynowe pozwalające na samoczynne ich zamknięcie oraz klamko-gałkę z zamkiem na klucz umożliwiającą ich otwieranie tylko za jego pomocą. Pod linią lady oraz nad cokołem umieścić listwy LED (L2), uruchamiane włącznikiem zlokalizowanym pod blatem. Pod blatem lady, od strony wewnętrznej obok blatu biurka, należy zamontować dwie półki oraz szafkę na klucze (SZ1), opartą na półce. W blacie biurka należy zlokalizować gniazda wpuszczane w blat (W1 i G) oraz ekran wideodomofonu (V1). Na końcu blatu biurka znajduje się szafka z szufladami (R1.3) na 5 cm cokole, stanowiąca jego podporę. Na szafce z szufladami (R1.4) stanowiących podstawę pod drukarkę zlokalizować przepust kablowy (W2), cokół 5 cm. Wszystkie szuflady zamykane na zamek z kluczem. Na końcu blatu, stanowiącego element lady, znajduje się grzejnik wraz z biegnącą na zewnątrz instalacją centralnego ogrzewania, którą należy zabudować płytą meblową, w sposób umożliwiający jej demontaż. Nad grzejnikiem należy zlokalizować półkę o gł. ok. 20 cm, zakończoną ścianką boczną przy krawędzi schodów (R1.5), oba elementy wykonać z blatu (materiał nr 4). Przed frontem lady na ścianie (R1.7), zlokalizowana została płyta meblowa montowana do niej na stałe, lakierowana na wysoki połysk w kolorze RAL 7045.

(R1.1) lada:

- wymiary ok. szer.120 cm x wys.120 cm x gł.30 cm,
- wymiary blatu L ok. 120 cm x 185 cm x 30 cm,
- front (materiał 1 i 4),
- półka na bagaż wykonana z blatu (materiał 4)
- cokół o wysokości równej wysokości 1 stopnia schodów, wykonany ze stali lakierowanej na kolor czarny,
- od strony blatu (R1.2) należy zamontować dodatkowa ściankę z płyty w celu jej wzmocnienia pod montaż szafki na klucze (SZ1), trzech półek oraz blatu biurka,
- oświetlenie LED pod blatem w kształcie litery L oraz nad cokołem.

(R1.2) blat biurka:

- wymiary ok. dł.155 cm x gł.60 cm,
- materiał 4,
- montaż blatu do ścianki lady, dodatkowo oparty na dwóch prostokątnych metalowych nogach malowanych proszkowo na kolor czarny,
- wyposażone w gniazda wpuszczane w blat (W1) oraz (G),
- montaż ekranu wideodomofonu (V1),
- za blatem, na całej długości dłuższego ramienia blatu lady, stanowiąc jednocześnie jej podporę, biec ma ścianka wykonana z płyty meblowej gr. min 28 mm (materiał nr 2), do poziomu posadzki;
- w ściance za blatem, na wysokości $h=95$ cm, w osi, należy zamontować włącznik podwójny (L1, L2) do uruchamiania oświetlenia (L1) i (L2).

(R1.3) komoda:

- element montowany pod blatem,
- wymiary ok. szer.50 cm x wys.75 cm x gł.60 cm,
- wysokość cokołu = 5 cm,
- 3 szuflady wysuwane na długość całej prowadnicy o udźwigu do 50 kg z cichym domykiem,
- cała w kolorze drewna (materiał 1),
- stopki regulacyjne (regulatory umieszczone wewnątrz szafki) umożliwiające czteropunktowe wypoziomowanie.

(R1.4) komoda:

- wymiary ok. szer.50 cm x wys.50 cm x gł.60 cm,
- wysokość cokołu = 5 cm,
- 2 szuflady wysuwane na długość całej prowadnicy o udźwigu do 50 kg z cichym domykiem,
- cała w kolorze drewna (materiał 1),
- wyposażona w gniazdo wpuszczane w blat (W2),
- stopki regulacyjne (regulatory umieszczone wewnątrz szafki) umożliwiające czteropunktowe wypoziomowanie,

(R1.5) zabudowa grzejnika i instalacji grzewczej:

- wymiary zabudowy rur od strony lady ok. szer.25 cm x wys.165 cm x gr. płyta min. 28 mm, (materiał 2),
- wymiary zabudowy rur od strony grzejnika ok. szer.25 cm x wys.210 cm x gr. płyta min. 28 mm, (materiał 2),
- wymiary półki nad grzejnikiem wraz z nogą ok. dł.180 cm x wys.85 cm x gł. 20 cm, oba elementy wykonane z blatu (materiał 4).

(R1.6) drzwiczki:

- wymiary ok. szer.85 cm x wys.105 cm x gr. płyta min. 28 mm,
- całe w kolorze czarnym (materiał 2),
- wyposażone w samozamykacze sprężynowe pozwalające na samoczynne ich zamknięcie,
- zamykane na klamko-gałkę stalową malowaną proszkowo na kolor czarny,
- zamek na klucz umożliwiający ich otwieranie tylko za jego pomocą zamontowany w segmencie (R2.1).

(R1.7) płyta:

- element wykonany z płyt w całości montowany do ściany stanowiący przedłużenie lady,
- wymiary ok. szer.97 cm x wys.120 cm x gr. płyta min. 28 mm

- cała w kolorze RAL 7045 (materiał 3) lakierowana na wysoki połysk,
- należy przewidzieć wycięcie na cokół płytek, tak, aby element całą powierzchnią przylegał do ściany.

2) R2 – ZABUDOWA RECEPCJI (rys. PK-01, PK-03):

Zabudowa składająca się z 5 segmentów montowanych na schodach. Segment w formie szafki z otwieranymi drzwiami i półkami (R2.1), stanowiący element zabudowy lady, w boku którego należy zamontować zamek do drzwiczek (R1.6). Głębokość szafki równa głębokości 1 stopnia, na którym został zlokalizowany z 5 cm cokołem. Obok znajduje się szafka z półkami i szufladami (R2.2) o głębokości 45 cm i cokole o wysokości równej wysokości 1 stopnia schodów, resztę stanowi pustka. Kolejny segment to szafa (R2.3.) z otwieranymi drzwiami oraz ruchomymi półkami, cokół 5 cm. Następnie znajduje się segment (R2.4), który ma pełnić funkcję szafki z drzwiami i półką na wysokości blatu, stanowiącego piąty segment (R2.5). Dół szafki jest pusty, zasłonięty przez nogę blatu. Segment (R2.5) to blat oparty na nogach wykonanych z blatu, w którym zlokalizować należy wpust kablowy (W1). Pod blatem usytuowana zostanie lodówka i kosz na śmieci (TR).

Między segmentem (R2.1) a bokiem (R2.2) oraz plecami segmentów (R2.3), (R2.4) wykonanych z płyty o gr. min. 28 cm (materiał nr 2) należy zamontować ścianę (R2.6) z dwóch płyt gr. min 28 na wysokość ok. 200 cm (górna krawędź równa z górną krawędzią drzwi), lakierowane na wysoki połysk w kolorze RAL 7045.

Wszystkie segmenty (szafki i szuflady) zamykane na zamek z kluczem.

(R2.1) szafka na dokumenty:

- segment montowany na 1 stopniu schodów,
- wymiary ok. szer.86 cm x wys.105 cm x gł.35 cm (gł. stopnia schodów),
- wysokość cokołu = 5 cm,
- 2 półki z możliwością regulacji położenia na całej wysokości,
- cała w kolorze czarnym (materiał 2 i 4),
- stopki regulacyjne (regulatory umieszczone wewnątrz szafki) umożliwiające czteropunktowe wypoziomowanie,
- w miejscu styku z drzwiczkami (R1.6), należy zamontować element zapobiegający ich otwarciu w przeciwnym kierunku oraz zamek umożliwiający ich otwieranie tylko za pomocą klucza.

(R2.2) szafka na dokumenty:

- segment montowany na 1 i 2 stopniu schodów,
- wymiary ok. szer.40 cm x wys.210 cm x gł.70 cm (2 x gł. stopnia schodów),
- u dołu 3 szuflady, na nich szafka z ruchomą 1 półką oraz na samej górze szafka z uchylnymi do góry drzwiczkami,
- szuflady wysuwane na długość całej prowadnicy o udźwigu do 50 kg z cichym domykiem,
- cała w kolorze czarnym (materiał 2),
- do prawego boku zamontować należy ścianę (R2.6) opartą na górze schodów,
- wewnętrzna gł. szafki wynosi 40 cm, reszta to pustka,
- wieniec górny z płyty min 28 mm,
- stopki regulacyjne (regulatory umieszczone wewnątrz szafki) umożliwiające czteropunktowe wypoziomowanie,
- cokół równy wysokości 2 stopnia, osłonięty blendą na wysokości 5 cm od dołu szafki by stanowiła jedna linie z cokołem segmentu (R2.1).

(R2.3) szafa na dokumenty:

- wymiary ok. szer.90 cm x wys.210 cm x gł.40 cm,
- cała w kolorze czarnym (materiał 2),

- 3 półki z możliwością regulacji położenia na całej wysokości,
- wieniec górny z płyty min 28 mm,
- wysokość cokołu = 5 cm,
- stopki regulacyjne (regulatory umieszczone wewnątrz szafy) umożliwiające czteropunktowe wy poziomowanie,
- tył mebla stanowi element nośny dla ściany (R2.6).

(R2.4) szafka gospodarcza:

- wymiary ok. szer.60 cm x wys.210 cm x gł.40 cm,
- cała w kolorze czarnym (materiał 2),
- na wysokości blatu ok. 90 cm od poziomu podłogi należy umieścić półkę, nad nią szafkę z drzwiczkami,
- tył mebla stanowi element nośny dla ściany (R2.6)
- wieniec górny z płyty min 28 mm,
- w boku mebla należy przewidzieć wycięcie na cokół płytek, tak by mebel w całości przylegał do ściany.

(R2.5) blat gospodarczy:

- wymiary ok. szer.105 cm x wys.90 cm x gł.60 cm,
- nogi/boki wykonane z blatu (materiał 4),
- wyposażony w gniazdo wpuszczane w blat (W1),
- należy przewidzieć wycięcie na cokoły płytek, tak by mebel w całości przylegał do obu ścian.

(R2.6) ściana:

- element wykonany z 2 płyt
- wymiary ok. szer.220 cm x wys.200 cm x gr. 2 x płyta min. 28 mm
- cała w kolorze RAL 7045 (materiał 3) lakierowana na wysoki połysk
- należy przewidzieć wycięcie na cokół płytek, tak by bok w całości przylegała do ściany.

3) P1 – PUFA (rys. PK-01, PK-04):

Obite siedzisko w kolorze zgodnym z projektem, na podstawie ze stali nierdzewnej lakierowanej na kolor czarny. Z uwagi na lokalizację przy krawędzi schodów, mebel ma być na tyle ciężki, by jego przestawianie było trudne.

4) P2 – PUFA (rys. PK-01, PK-04):

Obite siedzisko w kolorze zgodnym z projektem, na podstawie ze stali nierdzewnej lakierowanej na kolor czarny. Mebel ma być na tyle ciężki, by jego przestawianie było trudne.

5) P3 - PUFA NA STOPNIACH (rys. PK-01, PK-04):

Element do siedzenia stanowiący zabudowę schodów, z obitym siedziskiem w dwóch kolorach zgodnie z projektem (rys. nr PK-04), na dwóch podstawach ze stali nierdzewnej lakierowanej na kolor czarny. Z uwagi na wygląd i przeznaczenie, mebel montowany na stałe.

6) F1 – FOTEL OBROTOWY (rys. PK-01, PK-04):

W całości tapicerowany wykonany z materiału w kolorze czarnym, z pneumatyczną regulacją siedziska, na czarnej podstawie z obracanymi kółkami, krzyżak pięcioramienny stalowy.

7) F2 - FOTEL USZAK (rys. PK-01, PK-04):

W całości tapicerowany z guzkiem wykonanym z materiału w kolorze oparcia sofy. Nogi drewniane w kolorze czarnym.

8) SF – SOFA (rys. PK-01, PK-04):

W całości obita materiałem z siedziskiem i guzikami wykonanymi z materiału w kolorze fotela (F2). Spód oraz nogi wykonane z drewna w kolorze czarnym.

2.3.2. Elementy gotowe:

Elementy seryjne zlokalizowane wg rysunków technicznych (PK-01, PK-02, PK-03, PK-04), przeznaczone do intensywnej eksploatacji, mające posiadać atesty i certyfikaty.

Wszystkie elementy powinny być w kolorze czarnym, w przypadku braku seryjnego asortymentu we wskazanej barwie, zamawiający dopuszcza kolor zbliżony (grafit, antracyt).

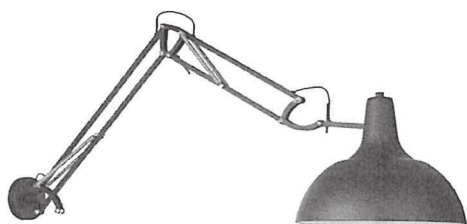
Wszystkie elementy montażowe (śruby, kołki, zaślepki itp.) mają być w kolorze czarnym.

Uwaga:

Wybór oraz ostateczna lokalizacja elementów gotowych zostanie ustalona i zatwierdzona na etapie realizacji przedmiotu umowy.

1) K1 – KINKIET:

Kinkiet przegubowy, wykonany z metalu w kolorze czarnym, o dł. min 85 cm.



2) K2 – KINKIET:

Kinkiet wykonany z metalu w kolorze czarnym



3) LA – LAMPA PODŁOGOWA:

Lampa stojąca z ruchomym ramieniem, wykonana z metalu w kolorze czarnym.



4) TB-STOLIK:

Stolik ze zdejmowaną tacą pełniącą funkcję blatu, o wymiarach \varnothing 45 x wys. 53 cm, wykonany ze stali w kolorze czarnym.



5) L1 – LISTWA LED:

Długości ok. 1.20 m.b.

Profil nawierzchniowy, wykonany z aluminium malowanego proszkowo na kolor czarny.

Taśma LED z dwustronną taśmą klejącą, z możliwością ściemniania, 60 LED/m, strumieniem światła ok. 1518 lm/m, o wydajności świecenia ok. 120 lm/W.

6) L2 - LISTWA LED:

Długości ok. 3.00 m.b.

Profil nawierzchniowy, wykonany z aluminium malowanego proszkowo na kolor czarny.

Taśma LED z dwustronną taśmą klejącą, z możliwością ściemniania, 60 LED/m, strumieniem światła ok. 1518 lm/m, o wydajności świecenia ok. 120 lm/W.

7) L1, L2 – WŁĄCZNIK PODWÓJNY:

Włączniki podwójny natynkowy w kolorze czarnym.



8) L3 – WŁĄCZNIK POJEDYNCZY:

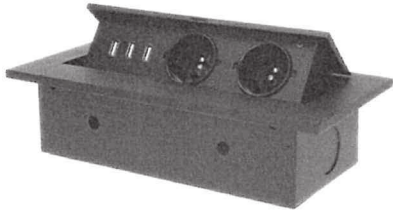
L4 – WŁĄCZNIK POJEDYNCZY:

Włącznik pojedynczy natynkowy w kolorze czarnym.

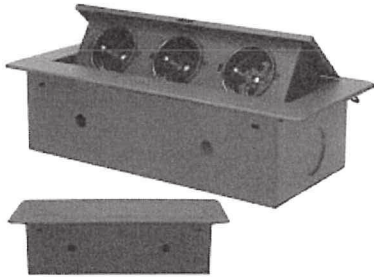


9) G – GNIAZDO WPUSZCZANE W BLAT:

Gniazdo meblowe z zasilaczem kolorze czarnym posiadać ma panel z 2 gniazdami sieciowymi (2P+Z), z uziemieniem i przesłonami torów prądowych oraz 3 postami USB (5 V), wykonany ze stopu cynku + blachy stalowej.



10) W1 – GNIAZDO WPUSZCZANE W BLAT:
Gniazdo wpuszczane w blat, chromowane w kolorze czarnym



11) W2- PRZEPUST KABLOWY:
Przepust w kolorze czarnym wykonany z ABS.



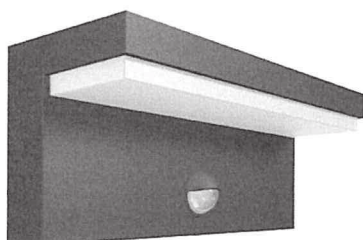
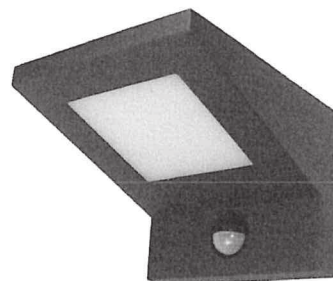
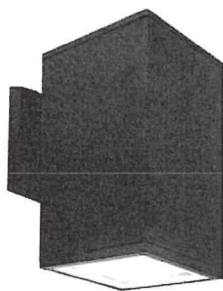
12) V1, V2 – WIDEODOMOFON:



- Pamięć wewnętrzna do 100 zdjęć
- Monitor z dużym 7-calowym ekranem, 800x480 pikseli, LCD
- Kasetka zewnętrzna - dotykowy szyfrator z podświetlonymi klawiszami, kąt widzenia kamery 53°, stop aluminium, 5 diod LED (światło białe) z cz. zmierzchowym, czytnik zbliżeniowy, szyfrator dotykowy, daszek ochronny,
- Widzenie w nocy dzięki diodom LED,
- Regulacja głośności rozmowy i dzwonka,
- Czytnik zbliżeniowy na breloki i karty,
- 16 dostępnych melodii gongu,
- Obsługa dwóch wejść,
- Montaż natynkowy,
- Programowany czas otwarcia wejścia.

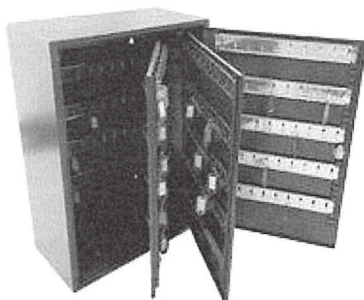
13) LZ – KINKIET ZEWNĘTRZNY:

Zewnętrzna lampa ścienna LED w kolorze czarnym, grafitowym lub ciemnoszarym o mocy min. 30W, wyposażona w regulowany czujnik zmierzchu i ruchu, odporna na niekorzystne warunki atmosferyczne o klasie odporności IP min. 54 - 65, opcjonalnie z możliwością regulacją czułości na światło.



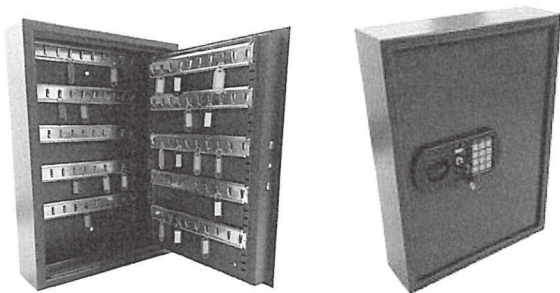
14) SZ1 - SZAFKA NA KLUCZE:

Metalowy depozytor na min. 150 kluczy, pokrycie farbą proszkową w kolorze czarnym, antracytowym itp, z zamknięciem na klucz oraz opcjonalnie na zamek elektroniczny



15) SZ2 – SZAFKA NA KLUCZE:

Metalowy depozytor na min. 100 kluczy, pokrycie farbą proszkową w kolorze czarnym, antracytowym itp, z zamknięciem na klucz oraz zamek elektroniczny



16) LL – LISTWA INSTALACYJNA:

Sumaryczna długość ok. 25 m.b.

Listwa maskująca do kabli w całości wykonana z aluminium, malowana proszkowo lakierem półmatowym czarnym, dwuelementowa.

17) TR – KOSZ NA ŚMIECI

Wykonany z tworzywa ABS w kolorze czarnym o pojemność min. 30 l, uchylny lub z ruchomą klapą.



18) DB - DOZOWNIK BEZDOTYKOWY

Wolnostojący dozownik bezdotykowy do płynu dezynfekcyjnego w kolorze czarnym. o wym. ok. wys. 145 x szer. 30 x gł. 15 cm, na podstawie z możliwością przymocowania do podłoża. Zasilanie akumulatorowe – 12V, o wydajności akumulatora na jednym ładowaniu ok. 10 000 dawek. W zestawie z akumulatorem i bazą z ładowarką do jego ładowania. Zamykanie na klucz z możliwością uzupełnienia płynem do ok. 5 litrów.



II. CZĘŚĆ INFORMACYJNA

Wykonawca jest zobowiązany do uwzględnienia przy opracowywaniu oferty, wszelkich informacji zawartych w niniejszym opracowaniu. Niemniej jednak, rekomendowane rozwiązania techniczno-materiałowe są przykładowe i podlegają zmianie, w celu optymalizacji kosztów realizacji. Zobowiązany jest również do zawarcia w ofercie, wszystkich nieprzewidzianych w OPZ, a mających zdaniem wykonawcy wpływ na cenę usługi elementów i robót, koniecznych do poprawnego, zgodnego z wiedzą techniczną, zrealizowania zadania. W wypadku jakichkolwiek niejasności, obowiązkiem oferenta jest kontakt z zamawiającym, w celu ich wyjaśnienia. Wprowadzone przez wykonawcę rozwiązania techniczne i materiałowe, mogące pociągać za sobą zwiększenie kosztów realizacji, muszą uzyskać akceptację inwestora. W przypadku zastosowania produktów i rozwiązań systemowych, obowiązuje pełna technologia zastosowania produktów przewidziana przez producenta w porozumieniu z doradcami technicznymi i projektantem.

Zamawiający dopuszcza zaoferowanie rozwiązań równoważnych, pod warunkiem, że oferowany asortyment będzie o takich samych lub lepszych parametrach technicznych, jakościowych, funkcjonalnych oraz użytkowych. Wykonawca, który powołuje się na rozwiązania równoważne do opisanych przez Zamawiającego, zobowiązany jest wskazać, że oferowany przez niego przedmiot zamówienia spełnia wymagania określone przez Zamawiającego w opisie przedmiotu zamówienia.

Jako rozwiązań równoważnych nie dopuszcza się użycia następujących materiałów:

- standardowej płyty laminowanej, folii, lakierowania,
- materiałów tapicerskich o innym składzie niż wskazany.

III. CZĘŚĆ RYSUNKOWA

1. RYS. PK-01 projekt recepcji: zestawienie wyposażenie skala 1:50.....str. 16
2. RYS. PK-02 projekt recepcji: R1 – lada recepcji skala 1:25.....str. 17
3. RYS. PK-03 projekt recepcji: R2 – zabudowa recepcji skala 1:25.....str. 18
4. RYS. PK-04 projekt recepcji: meble projektowane skala 1:25.....str. 19

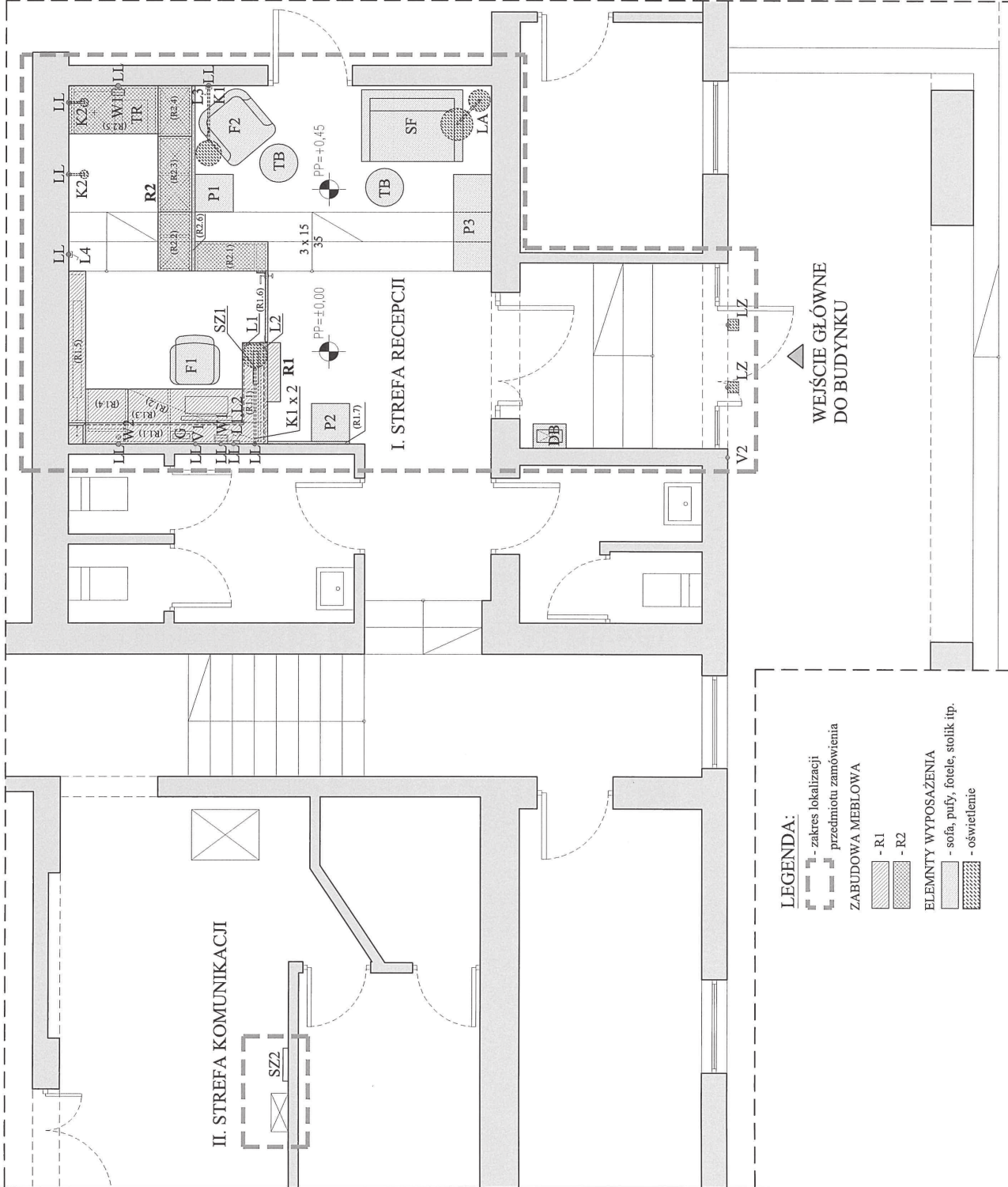
SCHEMAT USTAWIENIA WYPOSAŻENIA

ZESTAWIENIE WYPOSAŻENIA

lp	symbol	nazwa	opis	ilość
1.	R1	LADA RECEPCJI	element projektowany	1 szt.
2.	R2	ZABUDOWA RECEPCJI	element projektowany	1 szt.
3.	P1	PUFA	element projektowany	1 szt.
4.	P2	PUFA	element projektowany	1 szt.
5.	P3	PUFA NA STOPNIACH	element projektowany	1 szt.
6.	F1	FOTEL OBROTOWY	element projektowany	1 szt.
7.	F2	FOTEL USZAK	element projektowany	1 szt.
8.	SF	SOFA	element projektowany	1 szt.
1.	K1	KINKIET	element gotowy	3 szt.
2.	K2	KINKIET	element gotowy	2 szt.
3.	LA	LAMPA PODŁOGOWA	element gotowy	1 szt.
4.	TB	STOLIK	element gotowy	2 szt.
5.	L1	LISTWA LED	element gotowy	ok. 1,20 mb
6.	L2	LISTWA LED	element gotowy	ok. 3,00 mb
7.	L1,L2	WŁĄCZNIK PODWÓJNY	element gotowy	1 szt.
8.	L3	WŁĄCZNIK	element gotowy	1 szt.
9.	G	GNIAZDO WPUSZCZANE W BLAT	element gotowy	1 szt.
10.	W1	GNIAZDO WPUSZCZANE W BLAT	element gotowy	2 szt.
11.	W2	PRZEPUST KABLOWY	element gotowy	1 szt.
12.	V1	EKRAN WIDEODOMOFONU	element gotowy	1 szt.
13.	V2	KASETA ZEWNĘTRZNA PRZYWOŁAWCZA WIDEODOMOFONU	element gotowy	1 szt.
14.	LZ	KINKIET ZEWNĘTRZNY	element gotowy	2 szt.
15.	SZ1	SZAFKA NA KLUCZE	element gotowy	1 szt.
16.	SZ2	SZAFKA NA KLUCZE	element gotowy	1 szt.
17.	TR	LISTWA INSTALACYJNA	element gotowy	ok. 25,0 mb
18.	DB	KOSZ NA ŚMIECI DOZOWNIK BEZDOTYKOWY	element gotowy	1 szt.

UWAGA:

- Podane wymiary są wartościami przybliżonymi, pomiary inwentaryzacyjne należy wykonać na miejscu.
- Rozpatrywać wyłącznie z opisem przedmiotu zamówienia (OPZ zadanie nr 4) oraz rysunkami technicznymi (PK-01, PK-02, PK-03, PK-04)
- Wymiary podano w centymetrach.
- Ostateczna lokalizacja elementów gotowych zostanie ustalona i zatwierdzona na etapie realizacji.
- Wszelkie zmiany ustalać z autorem projektu.



LEGENDA:

- zakres lokalizacji
- przedmioty zamówienia
- ZABUDOWA MEBLOWA
 - R1
 - R2
- ELEMENTY WYPOSAŻENIA
 - sofa, puffy, fotele, stolik itp.
 - oświetlenie

RZUT PARTERU

LEGENDA - elektryka:

- ⊖ - KINKIET
- ⊖ - WLACZNIK
- - ZASILANIE ISTNIEJACE
- - ZASILANIE PROJEKTOWANE
- - LISTWA LED
- W1 - GNIAZDO WPUSZCZANE W BLAT ok.16x8 cm
- W2 - PRZEPUST KABLOWY ok.6 cm
- G - GNIAZDO WPUSZCZANE W BLAT (2-gniazdo, 3xUSB)
- V1 - VIDEOFON
- LL - LISTWA INSTALACYJNA

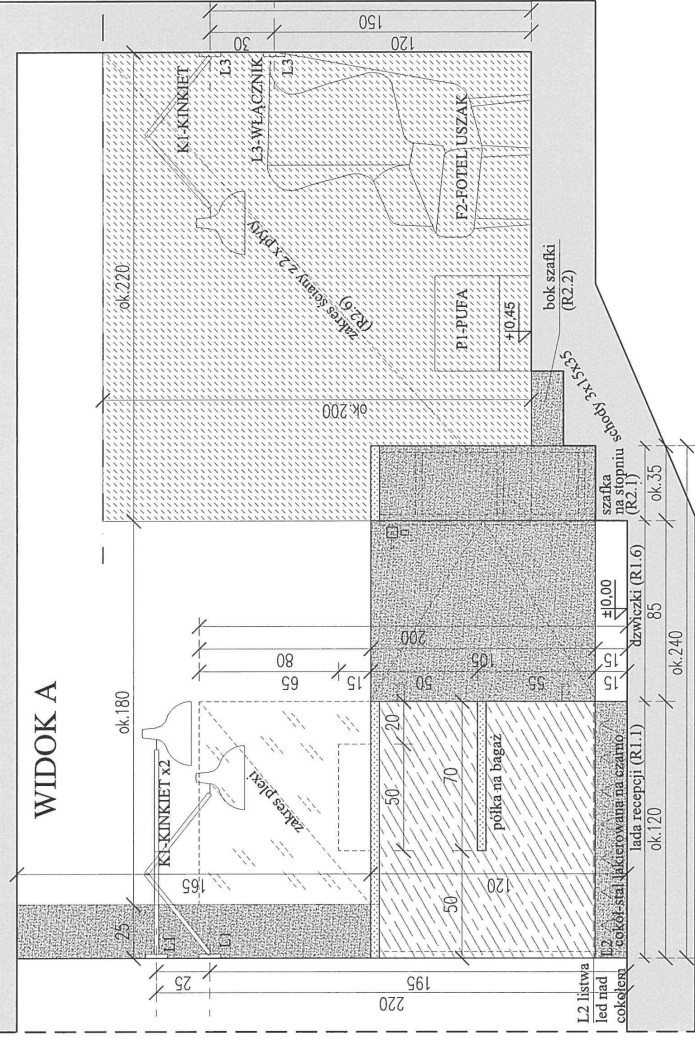
UWAGA:

- Podane wymiary są wartościami przybliżonymi, pomiary inwentaryzacyjne należy wykonać na miejscu.
- Rozpatrywać wyłącznie z opisem przedmiotu zamówienia (OPZ zadanie nr 4) oraz rysunkami technicznymi (PK-01, PK-02, PK-03, PK-04)
- Wymiary podano w centymetrach.
- Ostateczna lokalizacja elementów gotowych zostanie ustalona i zatwierdzona na etapie realizacji.
- Wszelkie zmiany ustalać z autorem projektu.

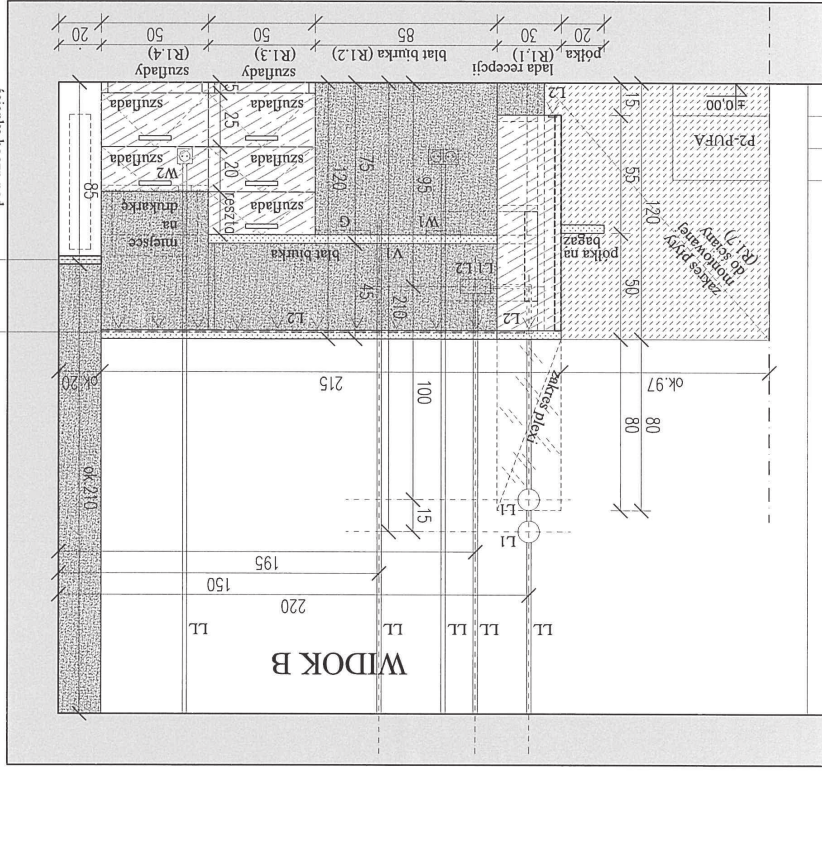
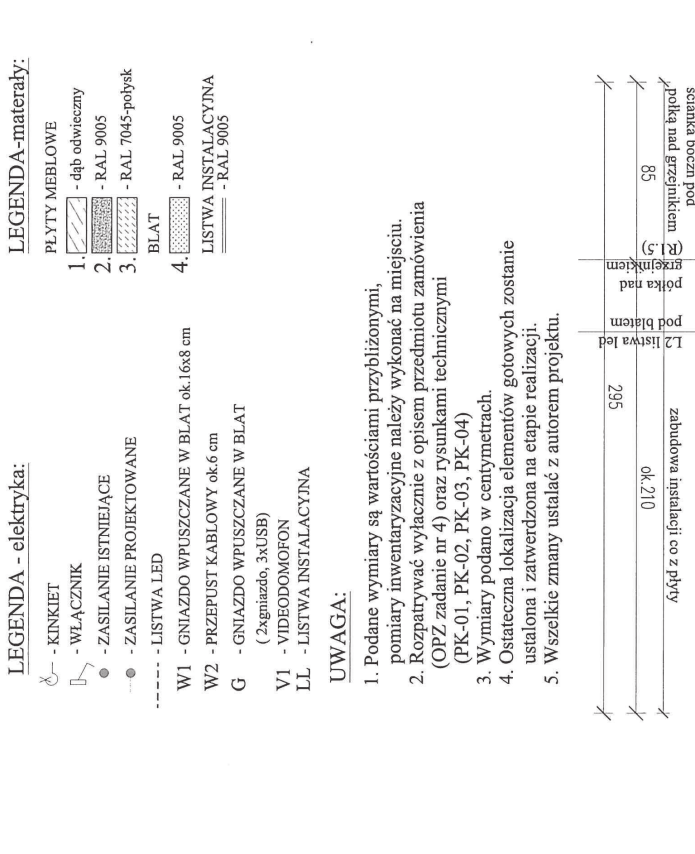
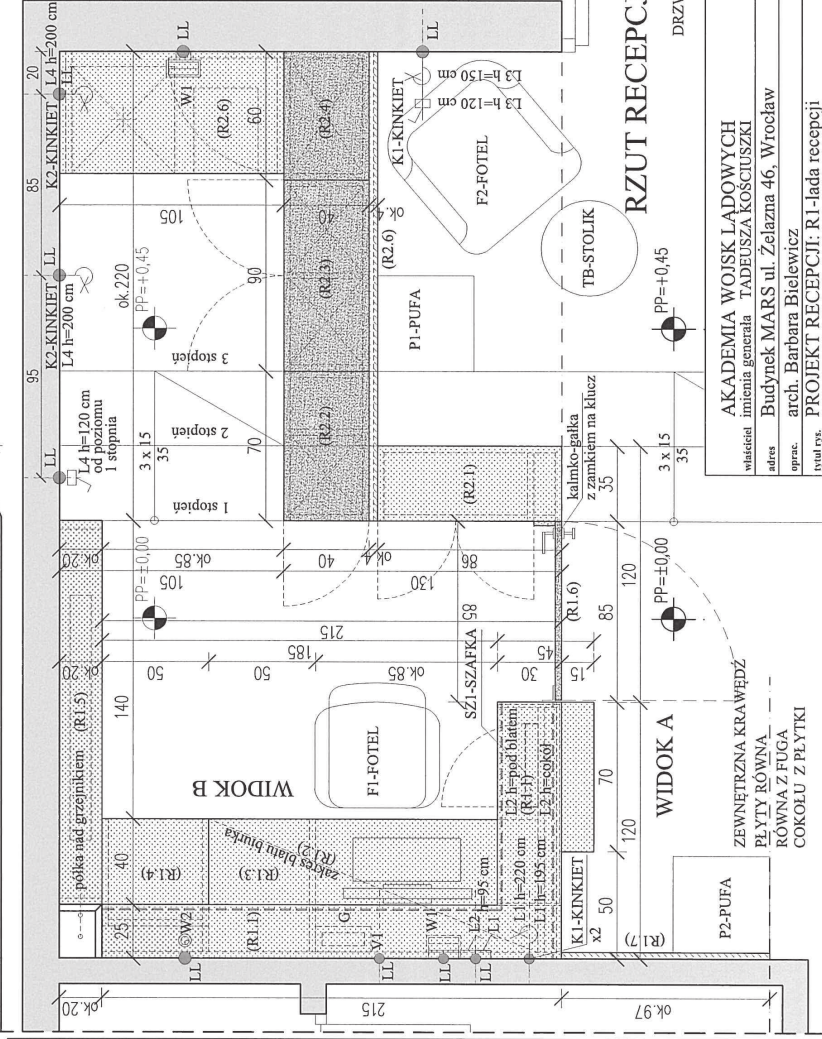
LEGENDA - materiały:

- PLYTY MEBLOWE
1. - dęb odwieszony
 2. - RAL 9005
 3. - RAL 7045-półlak
- BLAT
4. - RAL 9005
- LISTWA INSTALACYJNA
- RAL 9005

WIDOK A



WIDOK B



GÓRNA KRAWĘDZ
SCIANKI Z PŁYTY RÓWNA
Z GÓRNA KRAWĘDZIĄ
DRZWI

ZEWNETRZNA KRAWĘDZ
ZBUDOWY RÓWNA
RÓWNA KRAWĘDZIĄ
DRZWI

RZUT RECEPCJI

AKADEMIA WOJSK LADOWYCH
imię generała TADEUSZA KOSCIUSZKI
adres Budynek MARS ul. Żelazna 46, Wrocław
oprac arch. Barbara Bielewicz
tytuł rys. PROJEKT RECEPCJI: R1-lada recepcji

ZEWNETRZNA KRAWĘDZ
PŁYTY RÓWNA
RÓWNA Z FUGA
COKOŁU Z PŁYTKI

LEGENDA - elektryka:

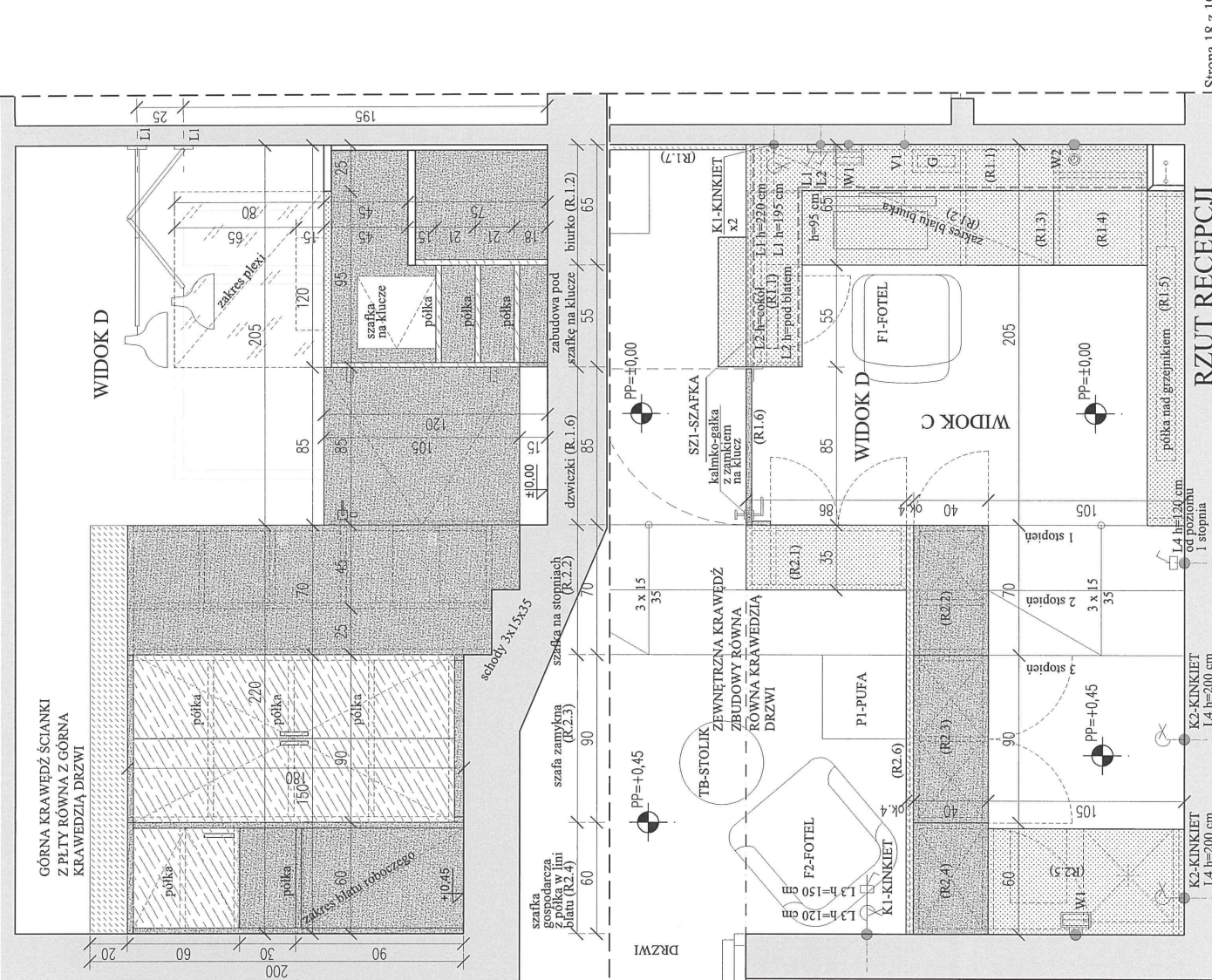
- KINKIET
- WLACZNIK
- ZASILANIE ISTNIEJĄCE
- ZASILANIE PROJEKTOWANE
- LISTWA LED
- W1 - GNIAZDO WPUSZCZANE W BLAT ok.16x8 cm
- W2 - PRZEPUST KABLOWY ok.6 cm
- G - GNIAZDO WPUSZCZANE W BLAT (2-gniazdo, 3xUSB)
- V1 - VIDEOFON
- LL - LISTWA INSTALACYJNA

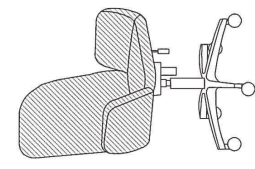
UWAGA:

1. Podane wymiary są wartościami przybliżonymi, pomiary inwentaryzacyjne należy wykonać na miejscu.
2. Rozpatrywać wyłącznie z opisem przedmiotu zamówienia (OPZ zadanie nr 4) oraz rysunkami technicznymi (PK-01, PK-02, PK-03, PK-04)
3. Wymiary podano w centymetrach.
4. Ostateczna lokalizacja elementów gotowych zostanie ustalona i zatwierdzona na etapie realizacji.
5. Wszelkie zmiany ustalać z autorem projektu.

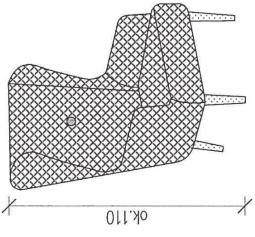
LEGENDA-materiały:

- 1. PŁYTY MEBLOWE - dąb odwieczny
- 2. PŁYTY MEBLOWE - RAL 9005
- 3. PŁYTY MEBLOWE - RAL 7045-połysek
- 4. PŁYTY MEBLOWE - RAL 9005
- LISTWA INSTALACYJNA - RAL 9005

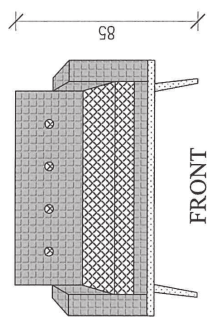




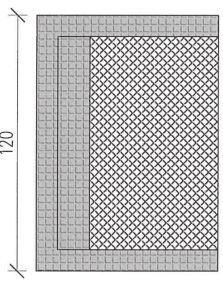
WIDOK



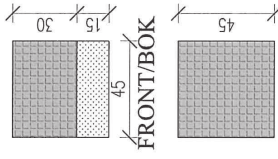
WIDOK



FRONT

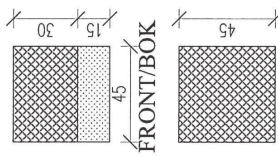


RZUT



FRONT/BOK

RZUT



FRONT/BOK

RZUT

RZUT
F1-FOTEL
OBROTOWY





RZUT
F2-FOTEL
USZAK

RZUT
SF-SOFA

RZUT
P1-PUFA

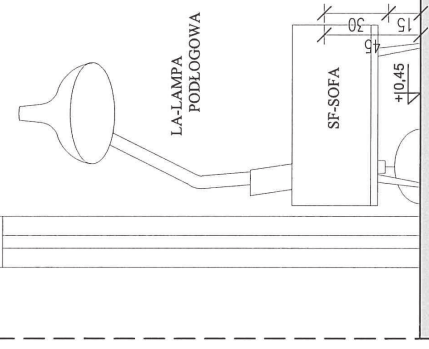
RZUT
P2-PUFA

LEGENDA-materiały:

-  - butelkowa zielen
-  - szroczarny
-  - czarny
-  - stal lakierowana na czarno

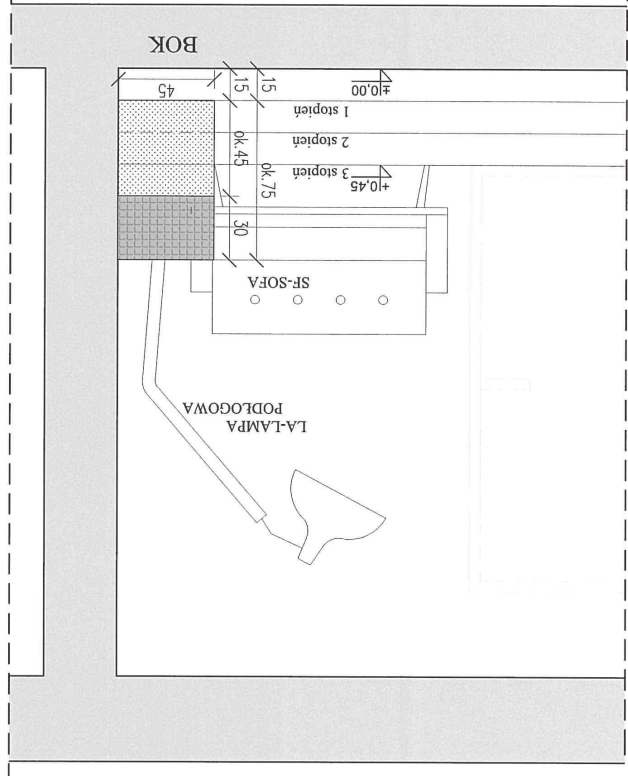
UWAGA:

1. Podane wymiary są wartościami przybliżonymi, pomiary inwentaryzacyjne należy wykonać na miejscu.
2. Rozpatrywać wyłącznie z opisem przedmiotu zamówieni: (OPZ zadanie nr 4) oraz rysunkami technicznymi (PK-01, PK-02, PK-03, PK-04)
3. Wymiary podano w centymetrach.
4. Ostateczna lokalizacja elementów gotowych zostanie ustalona i zatwierdzona na etapie realizacji.
5. Wszelkie zmiany ustalać z autorem projektu.



FRONT

RZUT



BOK

P3-PUFA NA STOPNIU