

Jednostka projektowa:	LEGE ARTIS MONIKA WYKA ul. Mickiewicza 12/39, 23-210 Kraśnik NIP: 7151832989, REGON: 366150894
<b>SPECYFIKACJA TECHNICZNA WYKONANIA I ODBIORU ROBÓT</b>	
Tytuł opracowania:	<b>Przebudowa boiska przy Szkole Podstawowej nr 20 im. Władysława Broniewskiego w Płocku</b>
Kat. Obiektu:	V
Adres Inwestycji	ul. Janusza Korczaka 10, 09-408 Płock, Identyfikatory ewid. działek: 146201_1.0001.1578/11 146201_1.0001.1530/6 146201_1.0001.1578/9
Inwestor	<b>Gmina Miasto Płock, ul. Stary Rynek 1, 09-400 Płock</b>

## AUTORZY OPRACOWANIA:

BRANŻA	FUNKCJA	NAZWISKO I IMIĘ	NR UPRAWNIENI	DATA	PODPIS
BUDOWLANA	PROJEKTANT	inż. Krzysztof Kukuryka	LUB/0041/ PWOK/06	17.08. 2021	inż. Krzysztof Kukuryka Upr. bud. do projektowania i kierowania robotami budowlanymi bez ograniczeń w specjalności konstrukcyjno-budowlanej Nr ewid.: LUB/04/PWOK/06

Sierpień 2021

# SPECYFIKACJA TECHNICZNA OGÓLNA WYKONANIA I ODBIORU ROBÓT

## 1. WSTĘP

### 1.1. Przedmiot ST

Przedmiotem niniejszej specyfikacji technicznej są wymagania ogólne dotyczące wykonania i odbioru robót związanych z przebudową boiska przy Szkole Podstawowej nr 20 im. Władysława Broniewskiego w Płocku, położonej na ul. Janusza Korczaka 10, 09-408 Płock na działkach o identyfikatorach ewid. 146201\_1.0001.1578/11, 146201\_1.0001.1530/6, 146201\_1.0001.1578/9.

### 1.2. Zakres stosowania ST

Niniejsza specyfikacja techniczna (ST) stanowi dokument przetargowy i kontraktowy przy zleceniu robót zgodnie z ustawą o zamówieniach publicznych jak w pt.1.1

### 1.3. Zakres robót objętych ST

Ustalenia zawarte w niniejszej specyfikacji obejmują roboty związane z wykonaniem robót objętych specyfikacjami technicznymi (ST) i szczegółowymi specyfikacjami technicznymi (SST).

### 1.4. Określenia podstawowe Ilekroć w ST jest mowa o:

#### 1.4.1. obiekcie budowlanym – należy przez to rozumieć:

- a) budynek wraz z instalacjami i urządzeniami technicznymi,
- b) budowlę stanowiąca całość techniczno- użytkową wraz z instalacjami i urządzeniami,
- c) obiekt małej architektury;

1.4.2. budynku – należy przez to rozumieć taki obiekt budowlany, który jest trwale związany z gruntem, wydzielony z przestrzeni za pomocą przegród budowlanych oraz posiada fundamenty i dach.

1.4.3. budynku mieszkalnym jednorodzinny – należy przez to rozumieć budynek wolno stojący albo budynek o zabudowie bliźniaczej, szeregowej lub grupowej, służący zaspokajaniu potrzeb mieszkaniowych, stanowiący konstrukcyjnie samodzielną całość, w którym dopuszcza się wydzielenie nie więcej niż dwóch lokali mieszkalnych albo jednego lokalu mieszkalnego i lokalu użytkowego o powierzchni całkowitej nie przekraczającej 30% powierzchni całkowitej

budynku.

1.4.4. budowli – należy przez to rozumieć każdy obiekt budowlany nie będący budynkiem lub obiektem małej architektury, jak: lotniska, drogi, linie kolejowe, mosty, estakady, tunele, sieci techniczne, wolno stojące maszty antenowe, wolno stojące trwale związane z gruntem urządzenia reklamowe, budowle ziemne, obronne (fortyfikacje), ochronne, hydrotechniczne, zbiorniki, wolno stojące instalacje przemysłowe lub urządzenia techniczne, oczyszczalnie ścieków, składowiska odpadów, stacje uzdatniania wody, konstrukcje oporowe, nadziemne i podziemne przejścia dla pieszych, sieci uzbrojenia terenu, budowle sportowe, cmentarze, pomniki, a także części budowlane urządzeń technicznych (kotłów, pieców przemysłowych i innych urządzeń) oraz fundamenty pod maszyny i urządzenia, jako odrębne pod względem technicznym części przedmiotów składających się na całość użytkowa.

1.4.5. obiekcie małej architektury – należy przez to rozumieć niewielkie obiekty, a w szczególności:

- a) kultu religijnego, jak: kapliczki, krzyże przydrożne, figury,
- b) posagi, wodotryski i inne obiekty architektury ogrodowej,
- c) użytkowe służące rekreacji codziennej i utrzymaniu porządku, jak: piaskownice, huštawki, drabinki, śmietniki.

1.4.6. tymczasowym obiekcie budowlanym – należy przez to rozumieć obiekt budowlany przeznaczony do czasowego użytkowania w okresie krótszym od jego trwałości technicznej, przewidziany do przeniesienia w inne miejsce lub rozbiórki, a także obiekt budowlany nie połączony trwale z gruntem, jak: strzelnice, kioski uliczne, pawilony sprzedaży ulicznej i wystawowe, przykrycia namiotowe i powłoki pneumatyczne, urządzenia rozrywkowe, barakowozy, obiekty kontenerowe.

1.4.7. budowie – należy przez to rozumieć wykonanie obiektu budowlanego w określonym miejscu, a także odbudowę, rozbudowę, nadbudowę obiektu budowlanego.

1.4.8. robotach budowlanych – należy przez to rozumieć budowę, a także prace polegające na

przebudowie, montażu, remoncie lub rozbiórce obiektu budowlanego.

1.4.9. remoncie – należy przez to rozumieć wykonywanie w istniejącym obiekcie budowlanym robót budowlanych polegających na odtworzeniu stanu pierwotnego, a nie stanowiących bieżącej konserwacji.

1.4.10. urządzeniach budowlanych – należy przez to rozumieć urządzenia techniczne związane z obiektem budowlanym zapewniające możliwość użytkowania obiektu zgodnie z jego przeznaczeniem, jak przytacza i urządzenia instalacyjne, w tym służące oczyszczaniu lub gromadzeniu ścieków, a także przejazdy, ogrodzenia, place postojowe i place pod śmietniki.

1.4.11. terenie budowy – należy przez to rozumieć przestrzeń, w której prowadzone są roboty budowlane wraz z przestrzenią zajmowaną przez urządzenia zaplecza budowy.

1.4.12. dokumentacji budowy – należy przez to rozumieć pozwolenie na budowę wraz z załączonym projektem budowlanym, dziennik budowy, protokoły odbiorów częściowych i końcowych, w miarę potrzeby, rysunki i opisy służące realizacji obiektu, operaty geodezyjne i książkę obmiarów, a w przypadku realizacji obiektów metoda montażu – także dziennik montażu.

1.4.13. dokumentacji powykonawczej – należy przez to rozumieć dokumentację budowy z naniesionymi zmianami dokonanymi w toku wykonywania robót oraz geodezyjnymi pomiarami powykonawczymi.

1.4.14. terenie zamkniętym – należy przez to rozumieć teren zamknięty, o którym mowa w przepisach prawa geodezyjnego i kartograficznego:

- a) obronności lub bezpieczeństwa państwa, będący w dyspozycji jednostek organizacyjnych podległych Ministrowi Obrony Narodowej, Ministrowi Spraw Wewnętrznych i Administracji oraz Ministrowi Spraw Zagranicznych,
- b) bezpośredniego wydobywania kopaliny ze złoża, będący w dyspozycji zakładu górniczego.

1.4.15. aprobacie technicznej – należy przez to rozumieć pozytywną ocenę techniczną wyrobu, stwierdzającą jego przydatność do stosowania w budownictwie.

1.4.16. wyrobie budowlanym – należy przez to rozumieć wyrób w rozumieniu przepisów o ocenie zgodności, wytworzony w celu wbudowania, wmontowania, zainstalowania lub zastosowania w sposób trwały w obiekcie budowlanym, wprowadzany do obrotu jako wyrób pojedynczy lub jako zestaw wyborów do stosowania we wzajemnym połączeniu stanowiącym integralną całość użytkową.

1.4.17. drodze tymczasowej (montażowej) – należy przez to rozumieć drogę specjalnie przygotowaną, przeznaczoną do ruchu pojazdów obsługujących roboty budowlane na czas ich wykonywania, przewidziana do usunięcia po ich zakończeniu.

1.4.18. dzienniku budowy – należy przez to rozumieć dziennik wydany przez właściwy organ zgodnie z obowiązującymi przepisami, stanowiący urzędowy dokument przebiegu robót budowlanych oraz zdarzeń i okoliczności zachodzących w czasie wykonywania robót.

1.4.19. kierowniku budowy – osoba wyznaczona przez Wykonawcę robót, upoważniona do kierowania robotami i do występowania w jego imieniu w sprawach realizacji kontraktu, ponosząca ustawową odpowiedzialność za prowadzoną budowę.

1.4.20. grupach, klasach, kategoriach robót – należy przez to rozumieć grupy, klasy, kategorie określone w rozporządzeniu nr 2195/2002 z dnia 5 listopada 2002 r. w sprawie Wspólnego Słownika Zamówień (Dz. Urz. L 340 z 16.12.2002 r., z późn. zm.).

1.4.21. inspektorze nadzoru inwestorskiego – osoba posiadająca odpowiednie wykształcenie techniczne i praktykę zawodową oraz uprawnienia budowlane, wykonująca samodzielne funkcje techniczne w budownictwie, której inwestor powierza nadzór nad budową obiektu budowlanego. Reprezentuje on interesy inwestora na budowie i wykonuje bieżącą kontrolę jakości i ilości wykonanych robót, bierze udział w sprawdzianach i odbiorach robót zakrywanych i zanikających, badaniu i odbiorze instalacji oraz urządzeń technicznych, jak również przy odbiorze gotowego obiektu.

## 1.5. Ogólne wymagania dotyczące robót

Wykonawca robót jest odpowiedzialny za jakość ich wykonania oraz za ich zgodność z dokumentacją projektową, ST i poleceniami Inspektora nadzoru.

### 1.5.1. Przekazanie terenu budowy

Zamawiający, w terminie określonym w dokumentach umowy przekaże Wykonawcy teren budowy wraz ze wszystkimi wymaganymi uzgodnieniami prawnymi i administracyjnymi, poda lokalizację współrzędne punktów głównych obiektu oraz reperów, przekaże dziennik budowy oraz dwa egzemplarze dokumentacji projektowej i dwa komplety SST.

Na Wykonawcy spoczywa odpowiedzialność za ochronę przekazanych mu punktów pomiarowych do chwili odbioru końcowego robót. Uszkodzone lub zniszczone punkty pomiarowe Wykonawca odtworzy i utrwali na własny koszt.

### 1.5.2. Dokumentacja projektowa

Przekazana dokumentacja projektowa ma zawierać opis, część graficzną i dokumenty, zgodne z wykazem podanym w szczegółowych warunkach umowy, uwzględniającym podział na dokumentację projektową dostarczoną przez Zamawiającego i sporządzoną przez Wykonawcę.

### 1.5.3. Zgodność robót z dokumentacją projektową i SST

Dokumentacja projektowa, ST oraz dodatkowe dokumenty przekazane Wykonawcy przez Inspektora nadzoru stanowią załączniki do umowy, a wymagania wyszczególnione w choćby jednym z nich są obowiązujące dla Wykonawcy tak, jakby zawarte były w całej dokumentacji. W przypadku rozbieżności w ustaleniach poszczególnych dokumentów obowiązuje kolejność ich ważności wymieniona w „Ogólnych warunkach umowy”.

Wykonawca nie może wykorzystywać błędów lub opuszczeń w dokumentach kontraktowych, a o ich wykryciu winien natychmiast powiadomić Inspektora nadzoru, który dokona odpowiednich zmian i poprawek. W przypadku stwierdzenia ewentualnych rozbieżności podane na rysunku wielkości liczbowe wymiarów są ważniejsze od odczytu ze skali rysunków.

Wszystkie wykonane roboty i dostarczone materiały mają być zgodne z dokumentacją

projektowa i ST.

Wielkości określone w dokumentacji projektowej i w ST będą uważane za wartości docelowe, od których dopuszczalne są odchylenia w ramach określonego przedziału tolerancji. Cechy materiałów i elementów budowli muszą być jednorodne i wykazywać zgodność z określonymi wymaganiami, a rozrzuty tych cech nie mogą przekraczać dopuszczalnego przedziału tolerancji. W przypadku, gdy dostarczane materiały lub wykonane roboty nie będą zgodne z dokumentacją projektową lub ST i mają wpływ na niezadowalającą jakość elementu budowli, to takie materiały zostaną zastąpione innymi, a elementy budowli rozebrane i wykonane ponownie na koszt wykonawcy.

#### 1.5.4. Zabezpieczenie terenu budowy

Wykonawca jest zobowiązany do zabezpieczenia terenu budowy w okresie trwania realizacji kontraktu aż do zakończenia i odbioru ostatecznego robót.

Wykonawca dostarczy, zainstaluje i będzie utrzymywać tymczasowe urządzenia zabezpieczające, w tym: ogrodzenia, poręcze, oświetlenie, sygnały i znaki ostrzegawcze, dozorców, wszelkie inne środki niezbędne do ochrony robót, wygody społeczności i innych.

Koszt zabezpieczenia terenu budowy nie podlega odrębnej zapłacie i przyjmuje się, że jest włączony w cenę umowną.

#### 1.5.5. Ochrona środowiska w czasie wykonywania robót

Wykonawca ma obowiązek znać i stosować w czasie prowadzenia robót wszelkie przepisy dotyczące ochrony środowiska naturalnego.

W okresie trwania budowy i wykonywania robót wykończeniowych Wykonawca będzie utrzymywać teren budowy i wykopy w stanie bez wody stojącej, podejmować wszelkie konieczne kroki mające na celu stosowanie się do przepisów i norm dotyczących ochrony środowiska na terenie i wokół terenu budowy oraz będzie unikać uszkodzeń lub uciążliwości dla osób lub własności społecznej, a wynikających ze skażenia, hałasu lub innych przyczyn powstałych w następstwie jego sposobu działania. Stosując się do tych wymagań, Wykonawca będzie miał szczególny wzgląd na: lokalizacje baz, warsztatów, magazynów, składowisk, ukopów i dróg dojazdowych, środki ostrożności i zabezpieczenia przed: zanieczyszczeniem zbiorników i cieków wodnych pyłami lub substancjami toksycznymi, zanieczyszczeniem powietrza pyłami i gazami, możliwością powstania pożaru.

#### 1.5.6. Ochrona przeciwpożarowa

Wykonawca będzie przestrzegać przepisy ochrony przeciwpożarowej. Wykonawca będzie utrzymywać sprawny sprzęt przeciwpożarowy, wymagany odpowiednimi przepisami, na terenie baz produkcyjnych, w pomieszczeniach biurowych, mieszkalnych i magazynowych oraz w maszynach i pojazdach.

Materiały łatwopalne będą składowane w sposób zgodny z odpowiednimi przepisami i zabezpieczone przed dostępem osób trzecich.

Wykonawca będzie odpowiedzialny za wszelkie straty spowodowane pożarem wywołanym jako rezultat realizacji robót albo przez personel wykonawcy.

#### 1.5.7. Ochrona własności publicznej i prywatnej

Wykonawca odpowiada za ochronie instalacji i urządzeń zlokalizowanych na powierzchni terenu i pod jego poziomem, takie jak rurociągi, kable itp. Wykonawca zapewni właściwe oznaczenie i zabezpieczenie przed uszkodzeniem tych instalacji i urządzeń w czasie trwania budowy. O fakcie przypadkowego uszkodzenia tych instalacji Wykonawca bezzwłocznie powiadomi Inspektora nadzoru i zainteresowanych użytkowników oraz będzie z nimi współpracował, dostarczając wszelkiej pomocy potrzebnej przy dokonywaniu napraw.

Wykonawca będzie odpowiadać za wszelkie spowodowane przez jego działania uszkodzenia instalacji na powierzchni ziemi i urządzeń podziemnych wykazanych w dokumentach dostarczonych mu przez Zamawiającego.

#### 1.5.8. Ograniczenie obciążeń osi pojazdów

Wykonawca stosować się będzie do ustawowych ograniczeń obciążenia na os przy transporcie gruntu, materiałów i wyposażenia na i z terenu robót. Uzyska on wszelkie niezbędne zezwolenia od władz co do przewozu nietypowych wagowo ładunków i w sposób ciągły będzie o każdym takim przewozie powiadamia. Inspektora nadzoru. Pojazdy i ładunki powodujące nadmierne obciążenie osiowe nie będą dopuszczone na świeżo ukończony fragment budowy w obrębie terenu budowy i wykonawca będzie odpowiadał za naprawę wszelkich robót w ten sposób uszkodzonych, zgodnie z poleceniami Inspektora nadzoru.

#### 1.5.9. Bezpieczeństwo i higiena pracy



Podczas realizacji robót wykonawca będzie przestrzegać przepisów dotyczących bezpieczeństwa i higieny pracy. W szczególności wykonawca ma obowiązek zadbać, aby personel nie wykonywał pracy w warunkach niebezpiecznych, szkodliwych dla zdrowia oraz nie spełniających odpowiednich wymagań sanitarnych.

Wykonawca zapewni i będzie utrzymywać wszelkie urządzenia zabezpieczające, socjalne oraz sprzęt i odpowiednia odzież dla ochrony życia i zdrowia osób zatrudnionych na budowie. Uznaje się, że wszelkie koszty związane z wypełnieniem wymagań określonych powyżej nie podlegają odrębnej zapłacie i są uwzględnione w cenie umownej.

#### 1.5.10. Ochrona i utrzymanie robót.

Wykonawca będzie odpowiedzialny za ochronę robót i za wszelkie materiały i urządzenia używane do robót od daty rozpoczęcia do daty odbioru ostatecznego.

#### 1.5.11. Stosowanie się do prawa i innych przepisów

Wykonawca zobowiązany jest znać wszelkie przepisy wydane przez organy administracji państwowej i samorządowej, które są w jakikolwiek sposób związane z robotami i będzie w pełni odpowiedzialny za przestrzeganie tych praw, przepisów i wytycznych podczas prowadzenia robót. Np. rozporządzenie Ministra Infrastruktury z dnia 6 lutego 2003 r. w sprawie bezpieczeństwa i higieny pracy podczas wykonywania robót budowlanych (Dz. U. z dn. 19.03.2003 r. Nr 47, poz. 401).

Wykonawca będzie przestrzegać praw patentowych i będzie w pełni odpowiedzialny za wypełnienie wszelkich wymagań prawnych odnośnie wykorzystania opatentowanych urządzeń lub metod i w sposób ciągły będzie informować Inspektora nadzoru o swoich działaniach, przedstawiając kopie zezwoleń i inne odnośne dokumenty.

## **2. MATERIAŁY**

### 2.1. Źródła uzyskania materiałów do elementów konstrukcyjnych

Wykonawca przedstawi Inspektorowi nadzoru szczegółowe informacje dotyczące, zamawiania lub wydobywania materiałów i odpowiednie aprobaty techniczne lub świadectwa badań laboratoryjnych oraz próbki do zatwierdzenia przez Inspektora nadzoru. Wykonawca zobowiązany jest do prowadzenia ciągłych badań określonych w ST w celu udokumentowania,

ze materiały uzyskane z dopuszczalnego źródła spełniają wymagania ST w czasie postępu robót. Pozostałe materiały budowlane powinny spełniać wymagania jakościowe określone Polskimi Normami, aprobatami technicznymi, o których mowa w Specyfikacjach Technicznych (ST).

## 2.2. Pozyskiwanie masowych materiałów pochodzenia miejscowego

Wykonawca odpowiada za uzyskanie pozwoleń od właścicieli i odnośnych władz na pozyskanie materiałów z jakichkolwiek złóż miejscowych, włączając w to źródła wskazane przez Zamawiającego i jest zobowiązany dostarczyć Inspektorowi nadzoru wymagane dokumenty przed rozpoczęciem eksploatacji złoża.

Wykonawca przedstawi dokumentację zawierającą raporty z badań terenowych i laboratoryjnych oraz proponowana przez siebie metodę wydobywania i selekcji do zatwierdzenia Inspektorowi nadzoru. Wykonawca ponosi odpowiedzialność za spełnienie wymagań ilościowych i jakościowych materiałów z jakiegokolwiek złoża. Wykonawca poniesie wszystkie koszty, a w tym: opłaty, wynagrodzenia i jakiegokolwiek inne koszty związane z dostarczeniem materiałów do robót, chyba że postanowienia ogólne lub szczegółowe warunków umowy stanowią inaczej.

Humus i nadkład czasowo zdjęte z terenu wykopów, ukopów i miejsc pozyskania piasku i żwiru będą formowane w hałdy i wykorzystywane przy zasypce i rekultywacji terenu po ukończeniu robót. Wszystkie odpowiednie materiały pozyskane, z wykopów na terenie budowy lub z innych miejsc wskazanych w dokumentach umowy będą wykorzystane do robót lub odwiezione na odkład odpowiednio do wymagań umowy lub wskazań Inspektora nadzoru.

Eksploatacja źródeł materiałów będzie zgodna z wszelkimi regulacjami prawnymi obowiązującymi na danym obszarze.

## 2.3. Materiały nie odpowiadające wymaganiom jakościowym

Materiały nie odpowiadające wymaganiom jakościowym zostaną przez Wykonawcę wywiezione z terenu budowy, bądź złożone w miejscu wskazanym przez Inspektora nadzoru. Każdy rodzaj robót, w którym znajdują się nie zbadane i nie zaakceptowane materiały, Wykonawca wykonuje na własne ryzyko, licząc się z jego nieprzyjęciem i niezapłaceniem.

## 2.4. Przechowywanie i składowanie materiałów

Wykonawca zapewni, aby tymczasowo składowanie materiały, do czasu gdy będą one potrzebne

do robót, były zabezpieczone przed zanieczyszczeniem, zachowały swoją jakość i właściwość do robót i były dostępne do kontroli przez Inspektora nadzoru.

Miejsca czasowego składowania materiałów będą zlokalizowane w obrębie terenu budowy w miejscach uzgodnionych z Inspektorem nadzoru.

#### 2.5. Wariantowe stosowanie materiałów

Jeśli dokumentacja projektowa lub SST przewidują możliwość zastosowania różnych rodzajów materiałów do wykonywania poszczególnych elementów robót Wykonawca powiadomi Inspektora nadzoru o zamiarze zastosowania konkretnego rodzaju materiału.

Wybrany i zaakceptowany rodzaj materiału nie może być później zamieniany bez zgody Inspektora nadzoru.

### 3. SPRZĘT

Wykonawca jest zobowiązany do używania jedynie takiego sprzętu, który nie spowoduje niekorzystnego wpływu na jakość wykonywanych robót. Sprzęt używany do robót powinien być zgodny z ofertą Wykonawcy i powinien odpowiadać pod względem typów i ilości wskazaniom zawartym w SST, programie zapewnienia jakości lub projekcie organizacji robót, zaakceptowanym przez Inspektora nadzoru.

Liczba i wydajność sprzętu będzie gwarantować przeprowadzenie robót, zgodnie z zasadami określonymi w dokumentacji projektowej, SST i wskazaniach Inspektora nadzoru w terminie przewidzianym umową.

Sprzęt będący własnością Wykonawcy lub wynajęty do wykonania robót ma być utrzymywany w dobrym stanie i gotowości do pracy. Bedzie spełnia. normy ochrony środowiska i przepisy dotyczące jego użytkowania.

Wykonawca dostarczy Inspektorowi nadzoru kopie dokumentów potwierdzających dopuszczenie sprzętu do użytkowania, tam gdzie jest to wymagane przepisami.

Jeżeli dokumentacja projektowa lub SST przewidują możliwość wariantowego użycia sprzętu przy wykonywanych robotach, wykonawca powiadomi Inspektora nadzoru o swoim zamiarze wyboru i uzyska jego akceptację przed użyciem sprzętu. Wybrany sprzęt, po akceptacji Inspektora nadzoru, nie może być później zmieniany bez jego zgody.

## **4. TRANSPORT**

### **4.1. Ogólne wymagania dotyczące transportu**

Wykonawca jest zobowiązany do stosowania jedynie takich środków transportu, które nie wpłyną niekorzystnie na jakość wykonywanych robót i właściwości przewożonych materiałów. Liczba środków transportu będzie zapewniać prowadzenie robót zgodnie z zasadami określonymi w dokumentacji projektowej, SST i wskazaniach Inspektora nadzoru w terminie przewidzianym w umowie.

### **4.2. Wymagania dotyczące przewozu po drogach publicznych**

Przy ruchu na drogach publicznych pojazdy będą spełnia wymagania dotyczące przepisów ruchu drogowego w odniesieniu do dopuszczalnych obciążeń na osie i innych parametrów technicznych. Środki transportu nie odpowiadające warunkom dopuszczalnych obciążeń na osie mogą być dopuszczone przez właściwy zarząd drogi pod warunkiem przywrócenia stanu pierwotnego użytkowanych odcinków dróg na koszt Wykonawcy.

Wykonawca będzie usuwać na bieżąco, na własny koszt, wszelkie zanieczyszczenia spowodowane jego pojazdami na drogach publicznych oraz dojazdach do terenu budowy.

## **5. WYKONANIE ROBÓT**

Wykonawca jest odpowiedzialny za prowadzenie robót zgodnie z umowa oraz za jakość zastosowanych materiałów i wykonywanych robót, za ich zgodność z dokumentacja projektowa, wymaganiami ST, PZJ, projektu organizacji robót oraz poleceniami Inspektora nadzoru.

Wykonawca ponosi odpowiedzialność za pełną obsługę geodezyjną przy wykonywaniu wszystkich elementów robót określonych w dokumentacji projektowej lub przekazanych na piśmie przez Inspektora nadzoru.

Następstwa jakiegokolwiek błędu spowodowanego przez Wykonawcę w wytyczeniu i wykonywaniu robót zostaną, jeśli wymagać tego będzie Inspektor nadzoru, poprawione przez Wykonawcę na własny koszt.

Decyzje Inspektora nadzoru dotyczące akceptacji lub odrzucenia materiałów i elementów robót będą oparte na wymaganiach sformułowanych w dokumentach umowy, dokumentacji

projektowej i w ST, a także w normach i wytycznych.

Polecenia Inspektora nadzoru dotyczące realizacji robót będą wykonywane przez Wykonawcę nie później niż w czasie przez niego wyznaczonym, pod groźbą wstrzymania robót. Skutki finansowe z tytułu wstrzymania robót w takiej sytuacji ponosi Wykonawca.

## **6. KONTROLA JAKOSCI ROBÓT**

### **6.1. Program zapewnienia jakości**

Do obowiązków Wykonawcy należy opracowanie i przedstawienie do zaakceptowania przez Inspektora nadzoru programu zapewnienia jakości (PZJ), w którym przedstawi on zamierzony sposób wykonania robót, możliwości techniczne, kadrowe i organizacyjne gwarantujące wykonanie robót zgodnie z dokumentacją projektową, SST. Program zapewnienia jakości winien zawierać:

- organizację wykonania robót, w tym termin i sposób prowadzenia robót,
- organizację ruchu na budowie wraz z oznakowaniem robót,
- plan bezpieczeństwa i ochrony zdrowia,
- wykaz zespołów roboczych, ich kwalifikacje i przygotowanie praktyczne,
- wykaz osób odpowiedzialnych za jakość i terminowość wykonania poszczególnych elementów robót,
- system (sposób i procedurę) proponowanej kontroli i sterowania jakością wykonywanych robót,

Wyposażenie w sprzęt i urządzenia do pomiarów i kontroli (opis laboratorium własnego lub laboratorium, któremu Wykonawca zamierza zlecić prowadzenie badań), sposób oraz formę gromadzenia wyników badań laboratoryjnych, zapis pomiarów, a także wyciąganych wniosków i zastosowanych korekt w procesie technologicznym, proponowany sposób i formę przekazywania tych informacji Inspektorowi nadzoru, wykaz maszyn i urządzeń stosowanych na budowie z ich parametrami technicznymi oraz wyposażeniem w mechanizmy do sterowania i urządzenia pomiarowo-kontrolne, rodzaje i ilość środków transportu oraz urządzeń do magazynowania i załadunku materiałów, spoiw, lepiszczy, kruszyw itp., sposób i procedurę pomiarów i badań (rodzaj i częstotliwość, pobieranie próbek, legalizacja i sprawdzanie urządzeń itp.) prowadzonych podczas dostaw materiałów, wytwarzania mieszanek i wykonywania poszczególnych elementów robót.

## 6.2. Zasady kontroli jakości robót

Wykonawca jest odpowiedzialny za pełną kontrolę jakości robót i stosowanych materiałów. Wykonawca zapewni odpowiedni system kontroli, włączając w to personel, laboratorium, sprzęt zaopatrzenie i wszystkie urządzenia niezbędne do pobierania próbek i badań materiałów oraz robót.

Wykonawca będzie przeprowadzać pomiary i badania materiałów oraz robót z częstotliwością zapewniającą stwierdzenie, że roboty wykonano zgodnie z wymaganiami zawartymi w dokumentacji projektowej i SST.

Minimalne wymagania co do zakresu badan i ich częstotliwości są określone w SST.

W przypadku, gdy nie zostały one tam określone, Inspektor nadzoru ustali jaki zakres kontroli jest konieczny, aby zapewnić wykonanie robót zgodnie z umowa.

Inspektor nadzoru będzie mieć nieograniczony dostęp do pomieszczeń laboratoryjnych Wykonawcy w celu ich inspekcji.

Inspektor nadzoru będzie przekazywał Wykonawcy pisemne informacje o jakichkolwiek niedociągnięciach dotyczących urządzeń laboratoryjnych, sprzętu, zaopatrzenia laboratorium, pracy personelu lub metod badawczych, jeżeli niedociągnięcia te będą tak poważne, że mogą wpłynąć ujemnie na wyniki badan, Inspektor nadzoru natychmiast wstrzyma użycie do robót badanych materiałów i dopuści je do użytku dopiero wtedy, gdy niedociągnięcia w pracy laboratorium Wykonawcy zostaną usunięte i stwierdzona zostanie odpowiednia jakość tych materiałów.

Wszystkie koszty związane z organizowaniem i prowadzeniem badan materiałów i robót ponosi Wykonawca.

## 6.3. Pobieranie próbek

Próbki będą pobierane losowo. Zaleca się stosowanie statystycznych metod pobierania próbek, opartych na zasadzie, że wszystkie jednostkowe elementy produkcji mogą być z jednakowym prawdopodobieństwem wytypowane do badań.

Inspektor nadzoru będzie mieć zapewnioną możliwość udziału w pobieraniu próbek. Na zlecenie Inspektora nadzoru Wykonawca będzie przeprowadzać dodatkowe badania tych materiałów, które budzą wątpliwości co do jakości, o ile kwestionowane materiały nie zostaną przez Wykonawcę usunięte lub ulepszone z własnej woli. Koszty tych dodatkowych badan pokrywa Wykonawca tylko w przypadku stwierdzenia usterek; w przeciwnym przypadku koszty

te pokrywa Zamawiający.

Pojemniki do pobierania próbek będą dostarczone przez Wykonawcę i zatwierdzone przez Inspektora nadzoru. Próbki dostarczone przez Wykonawcę do badan będą odpowiednio opisane i oznakowane, w sposób zaakceptowany przez Inspektora nadzoru.

#### 6.4. Badania i pomiary

Wszystkie badania i pomiary będą przeprowadzone zgodnie z wymaganiami norm. W przypadku, gdy normy nie obejmują jakiegokolwiek badania wymaganego w SST, stosować można wytyczne krajowe, albo inne procedury, zaakceptowane przez Inspektora nadzoru. Przed przystąpieniem do pomiarów lub badan, Wykonawca powiadomi Inspektora nadzoru o rodzaju, miejscu i terminie pomiaru lub badania. Po wykonaniu pomiaru lub badania, Wykonawca przedstawi na piśmie ich wyniki do akceptacji Inspektora nadzoru.

#### 6.5. Raporty z badan

Wykonawca będzie przekazywać Inspektorowi nadzoru kopie raportów z wynikami badan jak najszybciej, nie później jednak niż w terminie określonym w programie zapewnienia jakości. Wyniki badan (kopie) będą przekazywane Inspektorowi nadzoru na formularzach według dostarczonego przez niego wzoru lub innych, przez niego zaaprobowanych.

#### 6.6. Badania prowadzone przez Inspektora nadzoru

Dla celów kontroli jakości i zatwierdzenia, Inspektor nadzoru uprawniony jest do dokonywania kontroli, pobierania próbek i badania materiałów u źródła ich wytwarzania. Do umożliwienia jemu kontroli zapewniona będzie wszelka potrzebna do tego pomoc ze strony Wykonawcy i producenta materiałów.

Inspektor nadzoru, po uprzedniej weryfikacji systemu kontroli robót prowadzonego przez Wykonawcę, będzie oceniać zgodność materiałów i robót z wymaganiami SST na podstawie wyników badan dostarczonych przez Wykonawcę.

Inspektor nadzoru może pobierać próbki materiałów i prowadzić badania niezależnie od Wykonawcy, na swój koszt. Jeżeli wyniki tych badan wykażą, że raporty Wykonawcy są niewiarygodne, to Inspektor nadzoru poleci Wykonawcy lub zleci niezależnemu laboratorium przeprowadzenie powtórnych lub dodatkowych badan, albo oprze się wyłącznie na własnych badaniach przy ocenie zgodności materiałów i robót z dokumentacją projektową i SST. W takim

przypadku, całkowite koszty powtórnych lub dodatkowych badań i pobierania próbek poniesione zostaną przez Wykonawcę.

#### 6.7. Certyfikaty i deklaracje

Inspektor nadzoru może dopuścić do użycia tylko te wyroby i materiały, które:

1. posiadają certyfikat na znak bezpieczeństwa wykazujący, że zapewniono zgodność z kryteriami technicznymi określonymi na podstawie Polskich Norm, aprobat technicznych oraz właściwych przepisów i informacji o ich istnieniu zgodnie z rozporządzeniem MSWiA z 1998 r. (Dz. U. 99/98),
2. posiadają deklaracje zgodności lub certyfikat zgodności z:  
Polska Norma lub aprobata techniczna, w przypadku wyrobów, dla których nie ustanowiono Polskiej Normy, jeżeli nie są objęte certyfikacją określoną w pkt. 1 i które spełniają wymogi SST.
3. znajdują się w wykazie wyrobów, o którym mowa w rozporządzeniu MSWiA z 1998 r. (Dz.U. 98/99).

W przypadku materiałów, dla których ww. dokumenty są wymagane przez SST, każda ich partia dostarczona do robót będzie posiadać te dokumenty, określające w sposób jednoznaczny jej cechy. Jakikolwiek materiały, które nie spełniają tych wymagań będą odrzucone.

#### 6.8. Dokumenty budowy

##### [1] Dziennik budowy

Dziennik budowy jest wymaganym dokumentem urzędowym obowiązującym Zamawiającego i Wykonawcę w okresie od przekazania wykonawcy terenu budowy do końca okresu gwarancyjnego. Prowadzenie dziennika budowy zgodnie z § 45 ustawy Prawo budowlane spoczywa na kierowniku budowy.

Zapisy w dzienniku budowy będą dokonywane na bieżąco i będą dotyczyć przebiegu robót, stanu bezpieczeństwa ludzi i mienia oraz technicznej strony budowy.

##### [2] Dokumenty laboratoryjne

Dzienniki laboratoryjne, deklaracje zgodności lub certyfikaty zgodności materiałów, orzeczenia o jakości materiałów, recepty robocze i kontrolne wyniki badań Wykonawcy będą gromadzone



w formie uzgodnionej w programie zapewnienia jakości. Dokumenty te stanowią załączniki do odbioru robót. Winny być udostępnione na każde życzenie Inspektora nadzoru.

### [3] Pozostałe dokumenty budowy

Do dokumentów budowy zalicza się, oprócz wymienionych w punktach [1]-[3], następujące dokumenty:

- pozwolenie na budowę,
- protokoły przekazania terenu budowy,
- umowy cywilnoprawne z osobami trzecimi,
- protokoły odbioru robót,
- protokoły z narad i ustaleń,
- operaty geodezyjne,
- plan bezpieczeństwa i ochrony zdrowia.

## **7. OBMIAR ROBÓT**

### 7.1. Ogólne zasady obmiaru robót

Dotyczy wynagrodzenia obmiarowego. Przy wynagrodzeniu ryczałtowym nie będzie dokonywany obmiar robót.

## **8. ODBIÓR ROBÓT**

### 8.1. Rodzaje odbiorów robót

W zależności od ustaleń odpowiednich SST, roboty podlegają następującym odbiorom:

- odbiorowi robót zanikających i ulegających zakryciu,
- odbiorowi częściowemu,
- odbiorowi ostatecznemu (końcowemu),
- odbiorowi pogwarancyjnemu.

## **9. PODSTAWA PŁATNOSCI**

## 9.1. Ustalenia ogólne

Zgodnie z warunkami umowy.

## 10. PRZEPISY ZWIĄZANE

- Ustawa z dnia 7 lipca 1994 r. - Prawo budowlane (t.j. Dz. U. z 2018 r. poz. 1202, z późn. zm.).
- Rozporządzenie Ministra Infrastruktury z dnia 26.06.2002 r. w sprawie dziennika budowy, montażu i rozbiórki tablicy informacyjnej oraz ogłoszenia zawierającego dane dotyczące bezpieczeństwa pracy i ochrony zdrowia (t.j. Dz. U. z 2018 r. poz. 963).
- Rozporządzenie Ministra Infrastruktury z dnia 6 lutego 2003 r. w sprawie bezpieczeństwa i higieny pracy podczas wykonywania robót budowlanych (t.j. Dz. U. z 2018 r. poz. 583)

# SZCZEGÓŁOWA SPECYFIKACJA TECHNICZNA KORYTO WRAZ Z PROFILOWANIEM I ZAGĘSZCZANIEM PODŁOŻA

## **1. WSTEP**

### 1.1. Przedmiot ST

Przedmiotem niniejszej szczegółowej specyfikacji technicznej ST są wymagania dotyczące wykonania i odbioru robót związanych z wykonywaniem koryta wraz z profilowaniem i zagęszczeniem podłoża gruntowego, przy budowie projektowanych obiektów sportowych.

### 1.2. Zakres stosowania SST

Szczegółowa specyfikacja techniczna SST jest stosowana jako dokument przetargowy i kontraktowy przy zlecaniu i realizacji robót wymienionych w pkt. 1.1.

### 1.3. Zakres robót objętych SST

Ustalenia zawarte w niniejszej SST dotyczą zasad prowadzenia robót związanych z wykonaniem koryta ręcznie wraz z profilowaniem i zagęszczeniem podłoża w gr. Kat I – IV

### 1.4. Określenia podstawowe

Określenia podstawowe są zgodne z obowiązującymi, odpowiednimi polskimi normami i definicjami podanymi w SST D-M-00.00.00 „Wymagania ogólne” pkt. 1.4.

### 1.5. Ogólne wymagania dotyczące robót

Ogólne wymagania dotyczące robót podano w SST D-M-00.00.00 „Wymagania ogólne” pkt. 1.5.

## **2. Materiały**

Materiał występujący w podłożu wykopu jest gruntem rodzimym, który będzie stanowił podłoże nawierzchni. Zgodnie z Katalogiem typowych konstrukcji nawierzchni podatnych i półsztywnych powinien charakteryzować się grupa nośności G1. Gdy podłoże nawierzchni zaklasyfikowano do innej grupy nośności, należy podłoże doprowadzić do grupy nośności G1 zgodnie

z dokumentacją projektową i SST.

### **3. Sprzęt**

#### 3.1. Ogólne wymagania dotyczące sprzętu

Ogólne wymagania dotyczące sprzętu podano w SST D-M-00.00.00 „Wymagania ogólne” pkt 3.

#### 3.2. Sprzęt do wykonania robót

Wykonawca przystępujący do wykonania koryta i profilowania podłoża powinien wykazać się możliwością korzystania z następującego sprzętu:

- koparek z czerpakami profilowymi,
- walców statycznych, wibracyjnych lub płyt wibracyjnych.

Stosowany sprzęt nie może spowodować niekorzystnego wpływu na właściwości gruntu podłoża.

### **4. TRANSPORT**

#### 4.1. Ogólne wymagania dotyczące transportu

Ogólne wymagania dotyczące transportu podano w SST D-M-00.00.00 „Wymagania ogólne” pkt. 4.

### **5. WYKONANIE ROBÓT**

#### 5.1. Warunki przystąpienia do robót

Wykonawca powinien przystąpić do wykonania koryta oraz profilowania i zagęszczenia podłoża bezpośrednio przed rozpoczęciem robót związanych z wykonaniem warstw nawierzchni.

Wcześniejsze przystąpienie do wykonania koryta oraz profilowania i zagęszczania podłoża, jest możliwe wyłącznie za zgodą Inżyniera, w korzystnych warunkach atmosferycznych.

W wykonanym korycie oraz po wyprofilowanym i zagęszczonym podłożu nie może odbywać się ruch budowlany, niezwiązany bezpośrednio z wykonaniem pierwszej warstwy nawierzchni.

#### 5.2. Wykonanie koryta

Paliki lub szpilki do prawidłowego ukształtowania koryta w planie i profilu powinny być wcześniej

przygotowane.

Paliki lub szpilki należy ustawiać w osi drogi i w rzędach równoległych do osi drogi lub w inny sposób zaakceptowany przez Inżyniera. Rozmieszczenie palików lub szpilek powinno umożliwiać naciągnięcie sznurków lub linek do wytyczenia robót w odstępach nie większych, niż co 10 metrów. Rodzaj sprzętu, a w szczególności jego moc należy dostosować do rodzaju gruntu, w którym prowadzone są roboty i do trudności jego odspojenia.

Koryto można wykonywać ręcznie, sposób wykonania musi być zaakceptowany przez Inżyniera. Grunt odspojony w czasie wykonywania koryta powinien być wbudowany w nasyp.

Profilowanie i zagęszczenie podłoża należy wykonać zgodnie z zasadami określonymi w pkt 5.4.

### 5.3. Profilowanie i zagęszczanie podłoża

Przed przystawieniem do profilowania podłoże powinno być oczyszczone ze wszelkich zanieczyszczeń.

Po oczyszczeniu powierzchni podłoża należy sprawdzić, czy istniejące rzędne terenu umożliwiają uzyskanie po profilowaniu zaprojektowanych rzędnych podłoża. Zaleca się, aby rzędne terenu przed profilowaniem były, o co najmniej 5 cm wyższe niż projektowane rzędne podłoża.

Jeżeli powyższy warunek nie jest spełniony i występują zaniżenia poziomu w podłożu przewidzianym do profilowania, Wykonawca powinien spulchnić podłoże na głębokość zaakceptowaną przez Inżyniera, dowieźć dodatkowy grunt spełniający wymagania obowiązujące dla górnej strefy korpusu, w ilości koniecznej do uzyskania wymaganych rzędnych wysokościowych i zagęści warstwę do uzyskania wartości wskaźnika zagęszczenia, określonych w tablicy 1.

Z uwagi na zakres robót, profilowanie należy wykonać ręcznie. Ścięty grunt powinien być wykorzystany w robotach ziemnych.

Bezpośrednio po profilowaniu podłoża należy przystąpić do jego zagęszczania.

Zagęszczanie podłoża należy kontynuować do osiągnięcia wskaźnika zagęszczenia nie mniejszego od 1.0. Wskaźnik zagęszczenia należy określać zgodnie z BN-77/8931-12 [5].

Wilgotność gruntu podłoża podczas zagęszczania powinna być równa wilgotności optymalnej z tolerancją od -20% do +10% wilgotności optymalnej.

### 5.4. Utrzymanie koryta oraz wyprofilowanego i zagęszczonego podłoża

Podłoże (koryto) po wyprofilowaniu i zagęszczeniu powinno być utrzymywane w dobrym stanie.

Jeżeli po wykonaniu robót związanych z profilowaniem i zagęszczeniem podłoża nastąpi przerwa w robotach i Wykonawca nie przystąpi natychmiast do układania warstw nawierzchni, to powinien on zabezpieczyć podłoże przed nadmiernym zawilgoceniem, na przykład przez rozłożenie folii lub w inny sposób zaakceptowany przez Inżyniera.

Jeżeli wyprofilowane i zagęszczone podłoże uległo nadmiernemu zawilgoceniu, to do układania kolejnej warstwy można przystąpić dopiero po jego naturalnym osuszeniu.

Po osuszeniu podłoża Inżynier oceni jego stan i ewentualnie zaleci wykonanie niezbędnych napraw. Jeżeli zawilgocenie nastąpiło wskutek zaniedbania Wykonawcy, to naprawę wykona on na własny koszt.

## 6. Kontrola jakości robót

### 6.1. Ogólne zasady kontroli jakości robót

Ogólne zasady kontroli jakości robót podano w SST D-M-00.00.00 „Wymagania ogólne” pkt 6.

### 6.2. Badania w czasie robót

#### 6.2.1. Częstotliwość oraz zakres badan i pomiarów

Częstotliwość oraz zakres badan i pomiarów dotyczących cech geometrycznych i zagęszczenia koryta i wyprofilowanego podłoża podaje tablica 2.

Tablica 2. Częstotliwość oraz zakres badan i pomiarów wykonanego koryta i wyprofilowanego podłoża

Lp.	Wyszczególnienie badan i pomiarów	Minimalna częstotliwość badan i pomiarów
1	Szerokość koryta	we wszystkich punktach charakterystycznych
2	Równość podłużna	2x w każdej zatoce
3	Równość poprzeczna	4x w każdej zatoce
4	Spadki poprzeczne *)	4x w każdej zatoce
5	Rzędne wysokościowe	we wszystkich punktach

		charakterystycznych
6	Ukształtowanie w planie *)	we wszystkich punktach charakterystycznych
7	Zagęszczenie, wilgotność gruntu podłoża	1x na każdej zatoce

#### 6.2.2. Szerokość koryta (profilowanego podłoża)

Szerokość koryta i profilowanego podłoża nie może różnić się od szerokości projektowanej o więcej niż +10 cm i -5 cm.

#### 6.2.3. Równość koryta (profilowanego podłoża)

Nierówności podłużne koryta i profilowanego podłoża należy mierzyć 4-metrowa łata zgodnie z norma BN-68/8931-04 [4].

Nierówności poprzeczne należy mierzyć 2-metrowa łata (szerokość zatoki – 3m). Nierówności nie mogą przekraczać 20 mm.

#### 6.2.4. Spadki poprzeczne

Spadki poprzeczne koryta i profilowanego podłoża powinny być zgodne z dokumentacja projektowa z tolerancja  $\pm 0,5\%$ .

#### 6.2.5. Rzędne wysokościowe

Różnice pomiędzy rzędnymi wysokościowymi koryta lub wyprofilowanego podłoża i rzędnymi projektowanymi nie powinny przekraczać +1 cm, -2 cm.

#### 6.2.6. Ukształtowanie osi w planie

Oś w planie nie może być przesunięta w stosunku do osi projektowanej o więcej niż 3 cm dla autostrad i dróg ekspresowych lub więcej niż 5 cm dla pozostałych dróg.

#### 6.2.7. Zagęszczenie koryta (profilowanego podłoża)

Wskaźnik zagęszczenia koryta i wyprofilowanego podłoża określony wg BN-77/8931-12 [5] nie powinien być mniejszy od podanego w pkt 5.4.

Jeśli jako kryterium dobrego zagęszczenia stosuje się porównanie wartości modułów odkształcenia, to wartość stosunku wtórnego do pierwotnego modułu odkształcenia, określonych zgodnie z normą BN-64/8931-02 [3] nie powinna być większa od 2,2.

Wilgotność w czasie zagęszczania należy badać według PN-B-06714-17 [2]. Wilgotność gruntu podłoża powinna być równa wilgotności optymalnej z tolerancją od -20% do + 10%.

6.3. Zasady postępowania z wadliwie wykonanymi odcinkami koryta (profilowanego podłoża)  
Wszystkie powierzchnie, które wykazują większe odchylenia cech geometrycznych od określonych w punkcie 6.2 powinny być naprawione przez spulchnienie do głębokości co najmniej 10 cm, wyrównanie i powtórne zagęszczenie. Dodanie nowego materiału bez spulchnienia wykonanej warstwy jest niedopuszczalne.

## **7. OBMIAR ROBÓT**

### 7.1. Ogólne zasady obmiaru robót

Ogólne zasady obmiaru robót podano w SST D-M-00.00.00 „Wymagania ogólne” pkt 7.

### 7.2. Jednostka obmiarowa

Jednostka obmiarowa jest m<sup>2</sup> (metr kwadratowy) wykonanego i odebranego koryta.

## **8. ODBIÓR ROBÓT**

Ogólne zasady odbioru robót podano w SST D-M-00.00.00 „Wymagania ogólne” pkt 8. Roboty uznaje się za wykonane zgodnie z dokumentacją projektową, SST i wymaganiami Inżyniera, jeżeli wszystkie pomiary i badania z zachowaniem tolerancji wg punktu 6 dały wyniki pozytywne.

## **9. PODSTAWA PŁATNOŚCI**

### 9.1. Ogólne ustalenia dotyczące podstawy płatności

Ogólne ustalenia dotyczące podstawy płatności podano w SST D-M-00.00.00 „Wymagania ogólne”



## 9.2. Cena jednostki obmiarowej

Cena wykonania 1 m<sup>2</sup> koryta obejmuje:

- prace pomiarowe i roboty przygotowawcze,
- odspojenie gruntu z przerzutem na pobocze i wbudowaniem w nasyp,
- profilowanie dna koryta lub podłoża,
- zagęszczenie,
- utrzymanie koryta lub podłoża,
- przeprowadzenie pomiarów i badań laboratoryjnych, wymaganych w specyfikacji technicznej.

## 10. PRZEPISY ZWIĄZANE

### 10.1. Normy

1. PN-B-04481 Grunty budowlane. Badania próbek gruntu
2. PN-/B-06714-17 Kruszywa mineralne. Badania. Oznaczanie wilgotności
3. PN-S-02205 Drogi samochodowe. Oznaczanie modułu odkształcenia nawierzchni podatnych i podłoża przez obciążenie płytą
4. BN-68/8931-04 Drogi samochodowe. Pomiar równości nawierzchni planografem i łąką
5. BN-77/8931-12 Oznaczanie wskaźnika zagęszczenia gruntu

# **PODBUDOWA Z KRUSZYWA ŁAMANEGO STABILIZOWANEGO MECHANICZNIE**

## **1. WSTEP**

### **1.1. Przedmiot SST**

Przedmiotem niniejszej szczegółowej specyfikacji technicznej SST są wymagania dotyczące wykonania

i odbioru robót związanych z wykonywaniem podbudowy z kruszywa łamanego stabilizowanego mechanicznie, przy budowie boiska.

### **1.2. Zakres stosowania SST**

Szczegółowa specyfikacja techniczna SST jest stosowana jako dokument przetargowy i kontraktowy przy zleceniu i realizacji robót wym. w pkt.1.1.

### **1.3. Zakres robót objętych SST**

Ustalenia zawarte w niniejszej specyfikacji dotyczą zasad prowadzenia robót związanych z wykonywaniem podbudowy z kruszywa łamanego stabilizowanego mechanicznie.

### **1.4. Określenia podstawowe**

1.4.1. Podbudowa z kruszywa łamanego stabilizowanego mechanicznie - jedna lub więcej warstw zagęszczonej mieszanki, która stanowi warstwę nośną nawierzchni drogowej.

1.4.2. Pozostałe określenia podstawowe są zgodne z obowiązującymi, odpowiednimi polskimi normami oraz z definicjami podanymi w SST D-04.04.00 „Podbudowa z kruszyw. Wymagania ogólne” pkt 1.4.

### **1.5. Ogólne wymagania dotyczące robót**

Ogólne wymagania dotyczące robót podano w SST D-04.04.00 „Podbudowa z kruszyw. Wymagania ogólne” pkt. 1.5.

## 2. MATERIAŁY

### 2.1. Ogólne wymagania dotyczące materiałów

Ogólne wymagania dotyczące materiałów, ich pozyskiwania i składowania, podano w SST D-00.00.00 „Wymagania ogólne” pkt. 2.

### 2.2. Rodzaje materiałów

Materiałem do wykonania podbudowy z kruszyw łamanych stabilizowanych mechanicznie powinno być kruszywo łamane, uzyskane w wyniku przekruszenia surowca skalnego lub kamieni narzutowych i otoczków albo ziaren żwiru większych od 8 mm.

Kruszywo powinno być jednorodne bez zanieczyszczeń obcych i bez domieszek gliny.

### 2.3. Wymagania dla materiałów

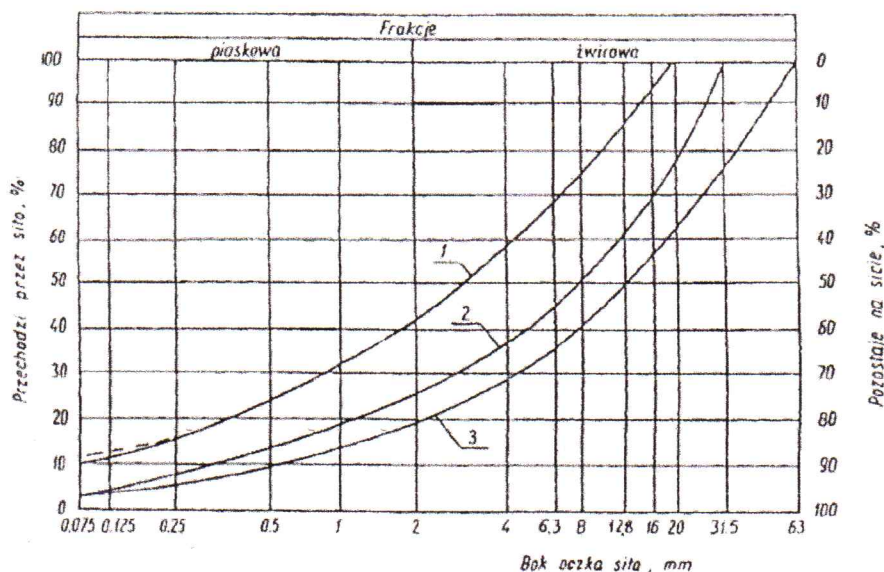
#### 2.3.1. Uziarnienie kruszywa

Krzywa uziarnienia kruszywa, określona według PN-B-06714-15 [3] powinna leżeć między krzywymi granicznymi pól dobrego uziarnienia podanymi na rysunku 1.

Krzywa uziarnienia kruszywa powinna być ciągła i nie może przebiegać od dolnej krzywej granicznej uziarnienia do górnej krzywej granicznej uziarnienia na sąsiednich sitach.

Wymiar największego ziarna kruszywa nie może przekraczać  $\frac{2}{3}$  grubości warstwy układanej jednorazowo.

Rysunek 1. Pole dobrego uziarnienia kruszyw przeznaczonych na podbudowy



1, 2 – kruszywo na podbudowę zasadniczą jednowarstwową

### 2.3.2. Właściwości kruszywa

Kruszywa powinny spełniać wymagania określone w tabelicy 1.

Tablica 1. Wymagania kruszyw łamanych

Lp.	Wyszczególnienie właściwości	Wymagania Kruszywa łamane. Podbudowa zasadnicza	Badania według
1	Zawartość ziarn mniejszych niż 0,075 mm, % (m/m)	od 2 do 10	PN-B-06714-15 [3]
2	Zawartość nadziarna, % (m/m), nie więcej niż 5		PN-B-06714-15 [3]
3	Zawartość ziarn nieforemnych % (m/m), nie więcej niż	35	PN-B-06714-16 [4]
4	Zawartość zanieczyszczeń organicznych, barwa cieczy nad kruszywem nie ciemniejsza niż	wzorcowa	PN-B-06714-26 [1]
5	Wskaźnik piaskowy po pięciokrotnym	od 30 do	BN-64/8931-01

	zagęszczeniu metoda I lub II wg PN-B-04481, %	70	[19]
6	Ścieralność w bębnie Los Angeles a) ścieralność całkowita po pełnej liczbie obrotów, nie więcej niż b) ścieralność częściowa po 1/5 pełnej liczby obrotu bębna w stosunku do ścieralności całkowitej, %, nie więcej niż	35 30	PN-B-06714-42 [10]
7	Nasiąkliwość, %(m/m), nie więcej niż	3	PN-B-06714-18 [6]
8	Mrozoodporność, ubytek masy po 25 cyklach zamrażania, %(m/m), nie więcej niż	5	PN-B-06714-19 [7]
9	Zawartość związków siarki w przeliczeniu na SO <sub>3</sub> , %(m/m), nie więcej niż	1	PN-B-06714-28 [9]
10	Wskaźnik nośności wnos mieszanki kruszywa, %, nie mniejszy niż: a) przy zagęszczeniu IS =1,00 <sup>1)</sup> b) przy zagęszczeniu IS =1,03 <sup>2)</sup>	80 120	PN-S-06102 [15]

2.3.3. – dla podbudowy pod nawierzchnie z kostki, 2) – dla podbudowy w miejscu przekopu Woda  
Należy stosować wodę wg PN-B-32250 [14].

### 3. SPRZĘT

#### 3.1. Ogólne wymagania dotyczące sprzętu

Ogólne wymagania dotyczące sprzętu podano w SST D-M-00.00.00 „Wymagania ogólne” pkt. 3.

#### 3.2. Sprzęt do wykonania robót

Wykonawca przystępujący do wykonania podbudowy z kruszyw stabilizowanych mechanicznie

powinien wykazać się możliwością korzystania z następującego sprzętu:

- a) miazarek do wytwarzania mieszanki, wyposażonych w urządzenia dozujące wodę. Miazarki powinny zapewnić wytworzenie jednorodnej mieszanki o wilgotności optymalnej,
- b) zagęszczarki płytowe, ubijaki mechaniczne lub małe walce wibracyjne.

#### **4. TRANSPORT**

Wymagania dotyczące transportu podano w SST D-00.00.00 „Wymagania ogólne” pkt. 4.

##### **4.1. Transport materiałów**

Kruszywa można przewozić dowolnymi środkami transportu w warunkach zabezpieczających je przed zanieczyszczeniem, zmieszaniem z innymi materiałami, nadmiernym wysuszeniem i zawilgoceniem.

Transport pozostałych materiałów powinien odbywać się zgodnie z wymaganiami norm przedmiotowych.

#### **5. WYKONANIE ROBÓT**

##### **5.1. Ogólne zasady wykonania robót**

Ogólne zasady wykonania robót podano w SST D-M-00.00.00 „Wymagania ogólne” pkt. 5.

##### **5.2. Przygotowanie podłoża**

Podłożem pod podbudowę jest profilowane koryto na poszerzeniu jezdni. Koryto wraz z profilowaniem należy wykonać zgodnie z SST 04.01.01.

Ukształtowanie podbudowy należy wyznaczyć przy użyciu palików lub szpilek.

##### **5.3. Wytwarzanie mieszanki kruszywa**

Mieszankę kruszywa o ściśle określonym uziarnieniu i wilgotności optymalnej należy wytwarzać

w miazarkach gwarantujących otrzymanie jednorodnej mieszanki. Ze względu na konieczność zapewnienia jednorodności nie dopuszcza się wytwarzania mieszanki przez mieszanie poszczególnych frakcji na drodze. Mieszanka po wyprodukowaniu powinna być od razu

transportowana na miejsce wbudowania w taki sposób, aby nie uległa rozsegregowaniu i wysychaniu.

#### 5.4. Wbudowywanie i zagęszczanie mieszanki

Mieszanka kruszywa powinna być rozkładana w warstwie o jednakowej grubości, takiej, aby jej ostateczna grubość po zagęszczeniu była równa grubości projektowanej tj. 20 cm.

Warstwa podbudowy powinna być rozłożona w sposób zapewniający osiągnięcie wymaganych spadków i rzędnych wysokościowych. Wilgotność mieszanki kruszywa podczas zagęszczania powinna odpowiadać wilgotności optymalnej, określonej według próby Proctora, zgodnie z PN-B- 04481 [1] (metoda II). Materiał nadmiernie nawilgocony, powinien zostać osuszony przez mieszanie i napowietrzanie. Jeżeli wilgotność mieszanki kruszywa jest niższa od optymalnej o 20% jej wartości, mieszanka powinna być zwilżona określoną ilością wody i równomiernie wymieszana. W przypadku, gdy wilgotność mieszanki kruszywa jest wyższa od optymalnej o 10% jej wartości, mieszankę należy osuszyć.

Wskaźnik zagęszczenia podbudowy wg BN-77/8931-12 [22] powinien odpowiadać przyjętemu poziomowi wskaźnika nośności podbudowy wg tablicy 1, lp. 11.

#### 5.5. Utrzymanie podbudowy

Podbudowa po wykonaniu, a przed ułożeniem następnej warstwy, powinna być utrzymywana w dobrym stanie. Jeżeli Wykonawca będzie wykorzystywał, za zgodą Inżyniera, gotową podbudowę do ruchu budowlanego, to jest obowiązany naprawić wszelkie uszkodzenia podbudowy, spowodowane przez ten ruch. Koszt napraw wynikłych z niewłaściwego utrzymania podbudowy obciąża Wykonawcę robót.

## 6. KONTROLA JAKOŚCI ROBÓT

### 6.1. Ogólne zasady kontroli jakości robót

Ogólne zasady kontroli jakości robót podano w SST D-04.04.00 „Podbudowa z kruszyw. Wymagania ogólne” pkt. 6.

### 6.2. Badania przed przystąpieniem do robót

Przed przystąpieniem do robót Wykonawca powinien wykonać badania kruszyw

przeznaczonych do wykonania robót i przedstawić wyniki tych badań Inżynierowi w celu akceptacji materiałów. Badania te powinny obejmować wszystkie właściwości określone w pkt. 2.3 niniejszej SST.

### 6.3. Badania w czasie robót

#### 6.3.1. Częstotliwość oraz zakres badan i pomiarów:

Z uwagi na znikomą zakres robót wykonanie badan materiałów wg pkt. 6.2 zwalnia wykonawcę od wykonywania badan kruszyw w trakcie wykonania robót.

#### 6.3.2. Zagęszczenie podbudowy

Zagęszczenie warstwy powinno odbywać się aż do osiągnięcia wymaganego wskaźnika zagęszczenia.

Jeżeli ustalenie wskaźnika zagęszczenia nie jest możliwe ze względu na gruboziarnistość mieszanki zagęszczenie podbudowy należy sprawdzać metoda obciążeń płytowych, wg BN64/8931-02 [19]

- moduł odkształcenia wg BN-64/8931-02 [27] powinien być zgodny z podanym w tablicy 4,
- ugięcie sprężyste wg BN-70/8931-06 [29] powinno być zgodne z podanym w tablicy 4.

Tablica 2. Cechy podbudowy

Podbudowa z kruszywa o wskaźniku wnosie nie mniejszym niż, %	Wymagane cechy podbudowy				
	Wskaźnik zagęszczenia IS nie mniejszy niż	Maksymalne ugięcie sprężyste pod kołem, mm		Minimalny moduł odkształcenia mierzony płytą o średnicy 30 cm, MPa	
		40 kN	50 kN	od pierwszego obciążenia E1	od drugiego obciążenia E2
60	1,0	1,40	1,60	60	12



					0
80	1,0	1,25	1,40	80	14
					0
120	1,03	1,10	1,20	100	18
					0

#### 6.4. Wymagania dotyczące cech geometrycznych podbudowy

##### 6.4.1. Częstotliwość oraz zakres pomiarów

Cechy geometryczne podbudowy, zapewniające uzyskanie właściwej nawierzchni na poszerzeniu należy sprawdzić po jej wykonaniu.

##### 6.4.2. Równość podbudowy

Nierówności podłużne podbudowy należy mierzyć 4-metrową łata, zgodnie z BN68/8931-04 [20] Nierówności podbudowy nie mogą przekraczać:

- 10 mm dla podbudowy zasadniczej,

##### 6.4.3. Nośność podbudowy

Zagęszczenie podbudowy stabilizowanej mechanicznie należy uznać za prawidłowe, gdy stosunek wtórnego modułu E2 do pierwotnego modułu odkształcenia E1 jest nie większy od 2,2 dla każdej warstwy konstrukcyjnej podbudowy.

##### 6.4.4. Spadki poprzeczne podbudowy

Spadki poprzeczne i podłużne podbudowy powinny być dostosowane do sytuacji wysokościowej poszerzenia.

##### 6.4.5. Grubość podbudowy

Grubość podbudowy nie może się różnić od grubości projektowanej o więcej niż:

- dla podbudowy zasadniczej  $\pm 10\%$ .

#### 6.5. Zasady postępowania z wadliwie wykonanymi odcinkami podbudowy

#### 6.5.1. Niewłaściwe cechy geometryczne podbudowy

Wszystkie powierzchnie podbudowy, które wykazują większe odchylenia od określonych w punkcie 6.4 powinny być naprawione przez spalchnienie lub zerwanie do głębokości co najmniej

10 cm, wyrównane i powtórnie zagęszczone. Dodanie nowego materiału bez spalchnienia wykonanej warstwy jest niedopuszczalne.

### **7. OBMIAR ROBÓT**

#### 7.1. Ogólne zasady obmiaru robót

Ogólne zasady obmiaru robót podano w SST D-00.00.00 „Wymagania ogólne” pkt. 7.

#### 7.2. Jednostka obmiarowa

Jednostka obmiarowa jest  $m^2$  (metr kwadratowy) wykonanej i odebranej podbudowy z kruszywa łamanego stabilizowanego mechanicznie.

### **8. ODBIÓR ROBÓT**

Ogólne zasady odbioru robót podano w SST D-00.00.00 „Wymagania ogólne” pkt. 8.

### **9. PODSTAWA PŁATNOŚCI**

#### 9.1. Ogólne ustalenia dotyczące podstawy płatności

Ogólne ustalenia dotyczące podstawy płatności podano w SST D-00.00.00 „Wymagania ogólne” pkt. 9.

#### 9.2. Cena jednostki obmiarowej

Cena wykonania 1  $m^2$  podbudowy obejmuje:

- prace pomiarowe i roboty przygotowawcze,
- oznakowanie robót,
- sprawdzenie i ewentualna naprawę podłoża,
- przygotowanie mieszanki z kruszywa, zgodnie z recepta,
- dostarczenie mieszanki na miejsce wbudowania,

- rozłożenie mieszanki,
- zagęszczenie rozłożonej mieszanki,
- przeprowadzenie pomiarów i badań laboratoryjnych określonych w specyfikacji technicznej,
- utrzymanie podbudowy w czasie robót.

## 10. PRZEPISY ZWIĄZANE

### 10.1. Normy

1. PN-B-04481 Grunty budowlane. Badania próbek gruntu
2. PN-B-06714-12 Kruszywa mineralne. Badania. Oznaczanie zawartości zanieczyszczeń obcych
3. PN-B-06714-15 Kruszywa mineralne. Badania. Oznaczanie składu ziarnowego
4. PN-B-06714-16 Kruszywa mineralne. Badania. Oznaczanie kształtu ziaren
5. PN-B-06714-17 Kruszywa mineralne. Badania. Oznaczanie wilgotności
6. PN-B-06714-18 Kruszywa mineralne. Badania. Oznaczanie nasiąkliwości
7. PN-B-06714-19 Kruszywa mineralne. Badania. Oznaczanie mrozoodporności metoda bezpośrednia
8. PN-B-06714-26 Kruszywa mineralne. Badania. Oznaczanie zawartości zanieczyszczeń organicznych
9. PN-B-06714-28 Kruszywa mineralne. Badania. Oznaczanie zawartości siarki metoda bromowa
10. PN-B-06714-42 Kruszywa mineralne. Badania. Oznaczanie ścieralności w bębnie Los Angeles
11. PN-B-06731 Żużel wielkopieczowy kawałkowy. Kruszywo budowlane i drogowe. Badania techniczne
12. PN-B-11111 Kruszywa mineralne. Kruszywa naturalne do nawierzchni drogowych. Żwir i mieszanka
13. PN-B-11112 Kruszywa mineralne. Kruszywa łamane do nawierzchni drogowych
14. PN-B-11113 Kruszywa mineralne. Kruszywa naturalne do nawierzchni drogowych. Piasek
15. PN-B-32250 Materiały budowlane. Woda do betonu i zapraw

16. PN-S-06102 Drogi samochodowe. Podbudowy z kruszyw stabilizowanych mechanicznie
17. BN-64/8931-01 Drogi samochodowe. Oznaczanie wskaźnika piaskowego
18. BN-64/8931-02 Drogi samochodowe. Oznaczanie modułu odkształcenia nawierzchni podatnych i podłoża przez obciążenie płytą
19. BN-68/8931-04 Drogi samochodowe. Pomiar równości nawierzchni planografem i łata
20. BN-70/8931-06 Drogi samochodowe. Pomiar ugięć podatnych ugięciomierzem belkowym
21. BN-77/8931-12 Oznaczanie wskaźnika zagęszczenia gruntu

# **SZCZEGÓŁOWA SPECYFIKACJA TECHNICZNA BETONOWE OBRZEŻA NAWIERZCHNI**

## **1. WSTEP**

### **1.1. Przedmiot SST**

Przedmiotem niniejszej szczegółowej specyfikacji technicznej (SST) są wymagania dotyczące wykonania i odbioru robót związanych z ustawieniem betonowych projektowanych obiektów.

### **1.2. Zakres stosowania SST**

Szczegółowa specyfikacja techniczna (SST) stanowi dokument przetargowy i kontraktowy przy zlecaniu i realizacji robót jak w pt.1.1

### **1.3. Zakres robót objętych SST**

Ustalenia zawarte w niniejszej specyfikacji dotyczą zasad prowadzenia robót związanych:

a) Obrzeża betonowe z wykonaniem ław betonowych.

### **1.4. Określenia podstawowe**

1.4.1. Obrzeża chodnikowe - belki betonowe rozgraniczające jednostronnie lub dwustronnie ciągi komunikacyjne od terenów nie przeznaczonych do komunikacji.

1.4.2. Pozostałe określenia podstawowe są zgodne z obowiązującymi, odpowiednimi polskimi normami i definicjami podanymi w OST „Wymagania ogólne” pkt. 1.4.

### **1.5. Ogólne wymagania dotyczące robót**

Ogólne wymagania dotyczące robót podano w OST „Wymagania ogólne” pkt. 1.5.

## **2. MATERIAŁY**

### **2.1. Ogólne wymagania dotyczące materiałów**

Ogólne wymagania dotyczące materiałów, ich pozyskiwania i składowania podano w OST „Wymagania ogólne” pkt. 2.

## 2.2. Stosowane materiały

2.2.2. Obrzeża betonowe 8x30 oraz 6x30 oraz pierwszego toru bieżni o szer. 16cm.

### 2.2.3. Materiały na ławę i do zaprawy

Żwir do wykonania ławy powinien odpowiadać wymaganiom PN-B-11111 [5], a piasek - wymaganiom PN-B-11113 [6].

Materiały do zaprawy cementowo-piaskowej powinny odpowiadać wymaganiom podanym w OST D-08.01.01 „Krawężniki betonowe” pkt. 2.

## 3. SPRZĘT

### 3.1. Ogólne wymagania dotyczące sprzętu

Ogólne wymagania dotyczące sprzętu podano w OST „Wymagania ogólne” pkt. 3

Sprzęt do ustawiania obrzeży

Roboty wykonuje się ręcznie przy zastosowaniu drobnego sprzętu pomocniczego.

## 4. TRANSPORT

4.1. Ogólne wymagania dotyczące transportu Ogólne wymagania dotyczące transportu podano w OST „Wymagania ogólne” pkt. 4.

### 4.2. Transport obrzeży betonowych

Betonowe obrzeża chodnikowe mogą być przewożone dowolnymi środkami transportu po osiągnięciu przez beton wytrzymałości minimum 0,7 wytrzymałości projektowanej. Obrzeża powinny być zabezpieczone przed przemieszczeniem się i uszkodzeniami w czasie transportu.

### 4.3. Transport pozostałych materiałów

Transport pozostałych materiałów podano w OST D-08.01.01 „Krawężniki betonowe”.

## **5. WYKONANIE ROBÓT**

### 5.1. Ogólne zasady wykonania robót

Ogólne zasady wykonania robót podano w OST „Wymagania ogólne” pkt. 5.

### 5.2. Wykonanie koryta

Koryto pod podsypkę (ławę) należy wykonywać zgodnie z PN-B-06050 [1]. Wymiary wykopu powinny odpowiadać wymiarom ławy w planie z uwzględnieniem w szerokości dna wykopu ew. konstrukcji szalunku.

### 5.3. Podłoże lub podsypka (ława)

Podłoże pod ustawienie obrzeża może stanowić rodzimy grunt piaszczysty lub podsypka (ława) ze żwiru lub piasku, o grubości warstwy od 3 do 5 cm po zagęszczeniu. Podsypkę (ławę) wykonuje się przez zasypanie koryta żwirem lub piaskiem i zagęszczenie z polewaniem wodą.

### 5.4. Ustawienie betonowych obrzeży chodnikowych

Betonowe obrzeża chodnikowe należy ustawiać na wykonanym podłożu w miejscu i ze światłem (odległością górnej powierzchni obrzeża od ciągu komunikacyjnego) zgodnym z ustaleniami dokumentacji projektowej.

Zewnętrzna ściana obrzeża powinna być obsypana piaskiem, żwirem lub miejscowym gruntem przepuszczalnym, starannie ubitym.

Spoiny nie powinny przekraczać szerokości 1 cm. Należy wypełnić je piaskiem lub zaprawą cementowo-piaskową w stosunku 1:2. Spoiny przed zalaniem należy oczyścić i zmyć wodą.

Spoiny muszą być wypełnione całkowicie na pełną głębokość.

## **6. KONTROLA JAKOŚCI ROBÓT**

### 6.1. Ogólne zasady kontroli jakości robót

Ogólne zasady kontroli jakości robót podano w OST „Wymagania ogólne” pkt. 6.

### 6.2. Badania przed przystąpieniem do robót

Przed przystąpieniem do robót Wykonawca powinien wykonać badania materiałów przeznaczonych do ustawienia betonowych obrzeży chodnikowych i przedstawić wyniki tych badań Inżynierowi do akceptacji.

Sprawdzenie wyglądu zewnętrznego należy przeprowadzić na podstawie oględzin elementu przez pomiar i policzenie uszkodzeń występujących na powierzchniach i krawędziach elementu, zgodnie z wymaganiami tablicy 3. Pomiary długości i głębokości uszkodzeń należy wykonać za pomocą przymiaru stalowego lub suwmiarki z dokładnością do 1 mm, zgodnie z ustaleniami PN- B-10021 [4].

Sprawdzenie kształtu i wymiarów elementów należy przeprowadzić z dokładnością do 1 mm przy użyciu suwmiarki oraz przymiaru stalowego lub taśmy, zgodnie z wymaganiami tablicy 1 i 2. Sprawdzenie kątów prostych w narożach elementów wykonuje się przez przyłożenie kątownika do badanego naroża i zmierzenia odchyłek z dokładnością do 1 mm.

Badania pozostałych materiałów powinny obejmować wszystkie właściwości określone w normach podanych dla odpowiednich materiałów wymienionych w pkt. 2.

### 6.3. Badania w czasie robót

W czasie robót należy sprawdzać wykonanie:

- a) koryta pod podsypkę (ławę) - zgodnie z wymaganiami pkt. 5.2,
- b) podłoża z rodzimego gruntu piaszczystego lub podsypki (ławy) ze żwiru lub piasku – zgodnie z wymaganiami pkt. 5.3,
- c) ustawienia betonowego obrzeża chodnikowego - zgodnie z wymaganiami pkt. 5.4, przy dopuszczalnych odchyleniach:
  - linii obrzeża w planie, które może wynosić  $\pm 2$  cm na każde 100 m długości obrzeża,
  - niwelety górnej płaszczyzny obrzeża , które może wynosić  $\pm 1$  cm na każde 100m długości obrzeża,
  - wypełnienia spoin, sprawdzane co 10 metrów, które powinno wykazywać całkowite wypełnienie badanej spoiny na pełną głębokość.

## 7. OBMIAR ROBÓT

### 7.1. Ogólne zasady obmiaru robót

Ogólne zasady obmiaru robót podano w OST „Wymagania ogólne” pkt. 7.



## 7.2. Jednostka obmiarowa

Jednostka obmiarowa jest m (metr) ustawionego betonowego obrzeża chodnikowego.

## 8. ODBIÓR ROBÓT

### 8.1. Ogólne zasady odbioru robót

Ogólne zasady odbioru robót podano w OST „Wymagania ogólne” pkt. 8.

Roboty uznaje się za wykonane zgodnie z dokumentacją projektową, SST i wymaganiami Inżyniera, jeżeli wszystkie pomiary i badania z zachowaniem tolerancji wg pkt. 6 dały wyniki pozytywne.

### 8.2. Odbiór robót zanikających i ulegających zakryciu

Odbiorowi robót zanikających i ulegających zakryciu podlegają:

- wykonane koryto,
- wykonana podsypka.

## 9. PODSTAWA PŁATNOŚCI

### 9.1. Ogólne ustalenia dotyczące podstawy płatności

Ogólne ustalenia dotyczące podstawy płatności podano w OST „Wymagania ogólne” pkt. 9.

### 9.2. Cena jednostki obmiarowej

Cena wykonania 1 m betonowego obrzeża chodnikowego obejmuje:

- prace pomiarowe i roboty przygotowawcze,
- dostarczenie materiałów,
- wykonanie koryta,
- rozścielenie i ubicie podsypki,
- ustawienie obrzeża,
- wypełnienie spoin,
- obsypanie zewnętrznej ściany obrzeża,
- wykonanie badań i pomiarów wymaganych w specyfikacji technicznej.

## 10. PRZEPISY ZWIĄZANE

### Normy

PN-B-06050 Roboty ziemne budowlane PN-B-06250 Beton zwykły

PN-B-06711 Kruszywo mineralne. Piasek do betonów i zapraw

PN-B-10021 Prefabrykaty budowlane z betonu. Metody pomiaru cech geometrycznych

PN-B-11111 Kruszywo mineralne. Kruszywa naturalne do nawierzchni drogowych. Żwir i mieszanka

PN-B-11113 Kruszywo mineralne. Kruszywa naturalne do nawierzchni drogowych. Piasek

PN-B-19701 Cement. Cement powszechnego użytku. Skład, wymagania i ocena zgodności

BN-80/6775-03/01 Prefabrykaty budowlane z betonu. Elementy nawierzchni dróg, ulic, parkingów i torowisk tramwajowych. Wspólne wymagania i badania

BN-80/6775-03/04 Prefabrykaty budowlane z betonu. Elementy nawierzchni dróg, ulic, parkingów i torowisk tramwajowych. Krawężniki i obrzeża.

# **SZCZEGÓŁOWA SPECYFIKACJA TECHNICZNA WYKONANIA NAWIERZCHNI SYNTETYCZNYCH OBIEKTÓW SPORTOWYCH**

## **1. WSTEP**

### **1.1. Przedmiot SST**

Przedmiotem niniejszej specyfikacji technicznej (SST) są wymagania dotyczące wykonania i odbioru robót związanych z wykonaniem nawierzchni syntetycznych boisk i bieżni.

### **1.2. Zakres stosowania**

Niniejsza specyfikacja techniczna będzie stosowana jako dokument przetargowy i kontraktowy przy zlecaniu i realizacji robót w punkcie 1.1

### **1.3. Zakres robót objętych SST**

Ustalenia zawarte w niniejszej specyfikacji dotyczą zasad prowadzenia robót związanych z:

- a) wykonaniem nawierzchni poliuretanowej,
- b) wykonaniem nawierzchni ze sztucznej trawy.

### **1.4. Określenia podstawowe**

Stosowane określenia podstawowe są zgodne z obowiązującymi, odpowiednimi polskimi normami oraz z definicjami podanymi w STO „Wymagania ogólne”

### **1.5. Ogólne wymagania dotyczące robót**

Ogólne wymagania dotyczące robót podano w STO „Wymagania ogólne”

## **2. MATERIAŁY**

### **2.1. Ogólne wymagania dotyczące materiałów**

Ogólne wymagania dotyczące materiałów, ich pozyskiwania i składowania, podano w OSTB00.00.00 „Wymagania ogólne”

- **Wymagane minimalne parametry techniczne systemu nawierzchni syntetycznej:**

Zaprojektowano boisko do piłki nożnej z systemem nawierzchni syntetycznej, w skład którego wchodzi:

1. **Mata elastyczna (tzw. shockpad)**, typu e-layer , układany metodą in-situ na boisku.  
Nie dopuszcza się stosowania maty prefabrykowanej.
2. **Trawa syntetyczna** wraz z wklejonymi liniami boiska,
3. **Wypełnienie** systemu nawierzchni z trawy syntetycznej w ilości zgodnej z badaniem specjalistycznego, akredytowanego przez FIFA laboratorium (np. Labosport, Sportslabs lub ISA-Sport) w skład którego wchodzi piasek kwarcowy i granulatu gumowy EPDM z recyklingu/techniczny w kolorze czarnym lub szarym barwionym w masie,

#### **Ad. 1**

**Mata elastyczna (tzw. Shockpad)**, powinien posiadać minimalne parametry :

1. Typ : e-layer wykonany metodą in-situ poprzez mieszankę granulatu gumowego SBR i lepiszcza poliuretanowego. Nie dopuszcza się zastosowania maty prefabrykowanej.
2. Grubość – min. 25 mm
3. Redukcja siły – min. 57%
4. Odkształcenie – max. 7 mm
5. Wytrzymałość na rozciąganie :
  - a) Wartość przed i po starzeniu – min. 0,16 MPa
  - b) Niezmienność podczas eksploatacji (wartość po starzeniu/do wartości przed starzeniem - 100%)

W celu zapewnienia zasad uczciwej konkurencji zaproponowano 2 warianty trawy syntetycznej. Oferent uczestniczący w przetargu wybiera jeden w nich.

#### **WARIANT 1**

**Trawa syntetyczna** powinna mieć wklejone linie boiska do piłki nożnej i posiadać następujące parametry (warianty do wyboru przez Wykonawcę) :

1. Metoda produkcji : **tuftowana**
2. Podkład : poliuretanowy (nie dopuszcza się traw na podkładzie z lateksu styrodianobutadianowego)

3. Ciężar całkowity nawierzchni na m<sup>2</sup> – min. 2.250 g
4. **Rodzaj włókna – włókno monofilowe (100%), teksturowane, kręcone (rodzaj włókna bezwzględnie musi być potwierdzony przez niezależne laboratorium)**
5. Grubość włókna – min. 260 μm
6. Ilość pęczków na m<sup>2</sup> – min. 12 500
7. Ilość włókien na m<sup>2</sup> – min. 100 000
8. Skład włókna : 100% polietylen(PE),
9. Wysokość włókna: min 38 mm, max. 40 mm
10. Ciężar włókna (dtex) – min. 7 900
11. Kolor – dwa odcienie zielonego w jednym pęczku
12. Przepuszczalność wody dla kompletnego systemu – min. 1 900 mm/h
13. Wytrzymałość na wyrywanie pęczków trawy po starzeniu – min. 40 N
14. Wytrzymałość łączenia klejonego między brytami po starzeniu – min. 130 N/100mm

## **WARIANT 2**

**Trawa syntetyczna** powinna mieć wklejone linie boiska do piłki nożnej i posiadać następujące parametry (warianty do wyboru przez Wykonawcę) :

1. Metoda produkcji: **tkanie**, podkład tkany razem z włóknami runa w tym samym czasie, na tym samym krośnie.
2. Podkład trawy : w całości wykonana z PE (polietylen) i PP (polipropylen), (nie dopuszcza się traw na podkładzie z lateksu styradiano-butadianowego)
3. Ciężar całkowity nawierzchni na m<sup>2</sup> – min. 2 370 g
4. Rodzaj i przekrój włókna
  - a) PIERWSZE WŁÓKNO - monofilowe proste z rdzeniem wzmacniającym o przekroju diamentu w ilości 50%
  - b) DRUGIE WŁÓKNO - monofilowe proste z rdzeniem wzmacniającym w kształcie 2 C w ilości 25%
  - c) TRZECIE WŁÓKNO – monofilowe proste o przekroju diamentu w ilości 25%
5. Grubość włókna
  - a) PIERWSZE WŁÓKNO – min. 460 μm
  - b) DRUGIE WŁÓKNO – min. 360 μm
  - c) TRZECIE WŁÓKNO – min. 360 μm

6. Ilość pęczków na m<sup>2</sup> – min. 10.000
7. Ilość włókien na m<sup>2</sup> – min. 120 000
8. Skład włókna : 100 % Polietylenowe
9. Wysokość włókna ponad podkładem : min. 45 mm, max 50 mm
10. Ciężar włókna (dtex) – min 13 000
11. Kolor – min. dwa odcienie zielonego w jednym pęczku
12. Przepuszczalność wody dla kompletnego systemu – min. 1 900 mm/h
13. Wytrzymałość na wyrywanie pęczków trawy po starzeniu wodą – min. 40 N
14. Wytrzymałość łączenia klejonego między brytami po starzeniu – min. 130 N/100mm

### **Ad. 3**

**Wypełnienie** systemu nawierzchni syntetycznej w ilości zgodnej z badaniem specjalistycznego, akredytowanego przez FIFA laboratorium (np. Labosport, Sports Labs lub ISA-Sport) w skład którego wchodzi piasek kwarcowy i granulat gumowy EPDM z recyklingu/techniczny w kolorze czarnym lub szarym barwionym w masie

#### **UWAGA:**

Autor projektu oraz Zamawiający żądają, aby wszystkie ww. parametry były potwierdzone przez niezależne laboratorium akredytowane przez FIFA. W celu wyeliminowania jakichkolwiek nieścisłości i wątpliwości co do wartości parametrów nie dopuszcza się jakichkolwiek tolerancji w odniesieniu do wymaganych parametrów technicznych. W przypadku przedłożenia kilku badań laboratoryjnych dotyczących tego samego parametru Zamawiający przyjmie wartość mniej korzystną dla Oferenta.

**W celu weryfikacji jakości oferowanego produktu oraz wymaganych parametrów systemu nawierzchni z trawy syntetycznej, autor projektu oraz Zamawiający żądają dołączenia do oferty niżej podanych dokumentów :**

1. **Raport z badań laboratoryjnych** potwierdzających spełnienie wymogów FIFA Quality Programme for Football Turf dotyczący oferowanego systemu nawierzchni syntetycznej (podkład elastyczny + sztuczna trawa + wypełnienie granulat EPDM z recyklingu/techniczny) wykonanych przez akredytowane przez FIFA laboratorium (np. Lobosport, ISA Sport, Sportlabs) potwierdzające jakość produktu na poziomie

- FIFA Quality lub FIFA Quality Pro – edycja 2015 (dostępny na [www.FIFA.com](http://www.FIFA.com)) wraz z potwierdzeniem wszystkich wymaganych parametrów technicznych.
2. **Raport z badań laboratoryjnych** przeprowadzony przez certyfikowane laboratorium dla systemu sztucznej trawy (podkład elastyczny + sztuczna trawa + wypełnienie granulat EPDM z recyklingu/techniczny) potwierdzający zgodność z normą PN-EN 15330-1:2013 oraz potwierdzający parametry nie potwierdzone w badaniu laboratoryjnym wymienionym w punkcie 1)
  3. **Raport z badań laboratoryjnych** przeprowadzony przez certyfikowane laboratorium dla podkładu elastycznego EL potwierdzający zgodność z normą PN-EN 15330-1:2013 oraz potwierdzający parametry nie potwierdzone w badaniu laboratoryjnym wymienionym w punkcie 1)
  4. Dokument potwierdzający posiadanie przez producenta statusu **FIFA PREFERRED PRODUCER (FPP) lub FIFA LICENCEE PRODUCER (FLP)**.
  5. Karty techniczne potwierdzone przez producenta dla oferowanych składników systemu nawierzchni syntetycznej tj.: maty elastycznej typu e-layer, trawy syntetycznej oraz wypełnienia (granulat gumowy)
  6. Świadectwo higieny (atesty PZH) dla oferowanych składników systemu nawierzchni syntetycznej tj.: trawy syntetycznej i wypełnienia (granulat gumowy EPDM z recyklingu/techniczny),
  7. Raport z badań przeprowadzony przez niezależne laboratorium potwierdzające, że trawa syntetyczna jest przyjazna dla środowiska zgodnie z normą DIN 18035-7:2019-12.
  8. Raport z badań przeprowadzony przez niezależne laboratorium potwierdzające, że trawa syntetyczna spełnia wymagania normy EN 71-3:2019-7 Bezpieczeństwo zabawek – Część 3: Migracja określonych pierwiastków.
  9. Raport z badań przeprowadzony przez niezależne laboratorium potwierdzający, że trawa syntetyczna spełnia wymogi Rozporządzenia REACH odnośnie WWA .
  10. Zaświadczenie niezależnego instytutu, że trawa nadaje się do ponownego przetworzenia (recyklingu) lub zaświadczenie potwierdzające, iż oferowana trawa jest produktem neutralnym dla klimatu zgodnie z norma ISO 14067:2019-02.

11. Autoryzacja producenta trawy syntetycznej, wystawiona dla wykonawcy na realizowaną inwestycję wraz z potwierdzeniem gwarancji udzielonej przez producenta na tę nawierzchnię.

Dla granulatu gumowego EPDM z recyklingu/technicznego :

12. Sprawozdanie z badań akredytowanego laboratorium (PCA) zgodnie z normą EN-71-3:2019: Migracja określonych pierwiastków, kategoria III umieszczonych w tabeli.
13. Sprawozdanie z badań potwierdzających zgodność z Rozporządzeniem (WE) 1907/2006 REACH wystawionych dla oferowanej partii wypełnienia (granulat gumowy EPDM z recyklingu/techniczny) dla wielopierścieniowych węglowodorów aromatycznych (WWA), kadmu, ołowiu i ftalanów.

Badania muszą jednoznacznie potwierdzać, iż wypełnienie (granulat gumowy EPDM z recyklingu/techniczny) przeznaczony jest do obiektów zewnętrznych i hal pneumatycznych.

14. Próbkki oferowanego systemu nawierzchni syntetycznej:
  - a) mata elastyczna (próbka o min. wymiarach 10 cm x 15 cm),
  - b) trawa syntetyczna (próbka o min. wymiarach 20 cm x 25 cm),
  - c) granulat gumowy EPDM z recyklingu/techniczny (próbka w ilości 100 gram).

2.2. Materiały na kompleks z nawierzchni syntetycznej:

- Kompletny raport z badania niezależnego laboratorium posiadającego akredytację IAAF potwierdzający wartości parametrów nawierzchni, wydany celem uzyskania certyfikatu produktu (Product Certificate);
- Certyfikat IAAF (Product Certificate) dla oferowanej nawierzchni o wymaganej grubości na bieżnię;
- Certyfikat IAAF Class 1 dla obiektu wykonanego w Europie z oferowanego systemu nawierzchniowego;
- Karta techniczna potwierdzona przez producenta oraz potwierdzająca jej technologie wykonania;
- Aktualny Atest Higieniczny lub dokument równoważny;
- Deklaracja zgodności z normą PN-EN 14877:2014;
- Autoryzacja producenta oferowanej nawierzchni sportowej wydana wykonawcy i dotycząca przedmiotowego zadania wraz z potwierdzeniem gwarancji;
- Próbkka oferowanej nawierzchni z oznaczeniem producenta i typu oferowanego produktu.



**Warstwy konstrukcyjne nawierzchni:**

Na podbudowie ET	Na istniejącej płycie boiska
- Trawa sztuczna, zasypiana piaskiem oraz granulem EPDM z recyklingu – gr. 45-50mm, - E-layer wykonany in situ z granulatu SBR z klejem – gr. 25mm - Warstwa wyrównawcza (miał kamienny 0-4/5 mm, gr. 1-3 cm, - Warstwa z kruszywa łamanego frakcji 0-31,5 mm - gr. 20 cm - Warstwa filtracyjna - piasek ubijany warstwami – gr. 20 cm. - Grunt rodzimy	- Trawa sztuczna, zasypiana piaskiem oraz granulem EPDM z recyklingu – gr. 45-50mm, - E-layer wykonany in situ z granulatu SBR z klejem – gr. 25mm - Płyta boiska z asfaltobetonu, gr. ok. 7cm - Grunt rodzimy

- **Minimalne parametry techniczne, które musi spełniać oferowana nawierzchnia poliuretanowa:**

Cecha produktu	Wielkość
Całkowita grubość systemu	Min. 13 mm
Redukcja siły w temp. 23°C	38-40 %
Odkształcenie pionowe w temp. 23°C	1,9 – 2,2 mm
Wytrzymałość na rozciąganie (średnia)	0,56 – 0,70 MPa
Wydłużenie przy zerwaniu (średnia)	49-80 %
Współczynnik tarcia	Min. 0,5 lub 55 – 110 (TRRL)

**UWAGA:**

Zamawiający żąda, aby wszystkie ww. parametry były potwierdzone przez niezależne i akredytowane przez WA/IAAF laboratorium. W celu wyeliminowania jakichkolwiek

nieścistości i wątpliwości co do wielkości parametrów nie dopuszcza się jakichkolwiek tolerancji w odniesieniu do wymaganych parametrów technicznych.

W celu weryfikacji jakości oferowanego produktu oraz wymaganych parametrów systemu nawierzchni poliuretanowej autor projektu oraz Zamawiający żądają dołączenia do oferty niżej podanych dokumentów :

- 1) Kompletny raport z badania niezależnego laboratorium posiadającego akredytację WA/IAAF potwierdzający wartości parametrów nawierzchni, wydany celem uzyskania certyfikatu produktu (Product Certificate);
- 2) Certyfikat WA/IAAF (Product Certificate) dla oferowanej nawierzchni o wymaganej grubości na bieżnię. W celu zwiększenia konkurencji dopuszcza się certyfikaty których ważność upłynęła w ciągu maksymalnie 3 lat.
- 3) Certyfikat WA/IAAF Class 1 dla obiektu wykonanego z oferowanego systemu nawierzchniowego;
- 4) Karta techniczna potwierdzona przez producenta oraz potwierdzająca jej technologie wykonania;
- 5) Aktualny Atest Higieniczny lub dokument równoważny;
- 6) Badanie na zgodność z normą PN-EN 14877:2014 dla nawierzchni;
- 7) Badanie na bezpieczeństwo ekologiczne nawierzchni zgodnie z normą DIN 18035-6:2014-12
- 8) Autoryzacja producenta oferowanej nawierzchni sportowej wydana wykonawcy i dotycząca przedmiotowego zadania wraz z potwierdzeniem gwarancji;
- 9) aktualny dokument potwierdzający wdrożenie przez producenta nawierzchni polityki zarządzania jakością – EN ISO 9001;
- 10) Próbka oferowanej nawierzchni z oznaczeniem producenta i typu oferowanego produktu.

#### **Warstwy konstrukcyjne nawierzchni:**

Na podbudowie ET	Na istniejącej płycie boiska
- Natrysk EPDM, gr. min. 2-3mm,	- Natrysk EPDM, gr. min. 2-3mm,
- SBR, gr. 11mm	- SBR, gr. min. 11mm
- Podbudowa typu „ET”, gr. 35mm	- Podbudowa typu „ET”, gr. 35mm

<ul style="list-style-type: none"> <li>- Warstwa wyrównawcza 0-4 mm, gr. 1-3 cm,</li> <li>- Warstwa z kruszywa łamanego frakcji 0-31,5 mm - gr. 20 cm</li> <li>- Warstwa filtracyjna - piasek ubijany warstwami – gr. 20 cm.</li> <li>- Grunt rodzimy</li> </ul>	<ul style="list-style-type: none"> <li>- Płyta boiska z asfaltobetonu, gr. min. 7cm,</li> <li>- Grunt rodzimy</li> </ul>
--	--

### **3. SPRZET**

#### 3.1. Ogólne wymagania dotyczące sprzętu

Ogólne wymagania dotyczące sprzętu podano w STO „Wymagania ogólne”.

### **4. TRANSPORT**

#### 4.1. Ogólne wymagania dotyczące transportu

Ogólne wymagania dotyczące transportu podano w OST „Wymagania ogólne”

### **5. WYKONANIE ROBÓT**

#### 5.1. Ogólne zasady wykonania robót

Ogólne zasady wykonania robót podano w STO „Wymagania ogólne”

#### 5.2. Montaż wyposażenia:

- a) piaskownica z pokrywą, łapaczami piasku i wypełnieniem (piasek),
- b) bramki do piłki nożnej/ręcznej
- c) kosze do koszykówki
- d) słupki do siatkówki.

### **6. KONTROLA JAKOŚCI ROBÓT**

#### 6.1. Ogólne zasady kontroli jakości robót

Ogólne zasady kontroli jakości robót podano w STO „Wymagania ogólne”

## **7. OBMIAR ROBÓT**

### 7.1. Ogólne zasady obmiaru robót

Ogólne zasady obmiaru robót podano w STO „Wymagania ogólne”

## **8. ODBIÓR ROBÓT**

Ogólne zasady odbioru robót podano w STO „Wymagania ogólne”

Nawierzchnia powinna mieć jednakową grubość. Powinna posiadać jednorodną fakturę zewnętrzną oraz jednolity kolor. Warstwa użytkowa powinna być związana na trwale z warstwą elastyczną. Nie należy zwiększać grubości warstwy górnej. Podbudowa przepuszczalna dla wody (w miejscach nowoprojektowanych, bez boiska z asfaltobetonu) oraz nawierzchnia nie przepuszczalna dla wody. Powstałe łączenia (wynikające z technologii instalacji) powinny być liniami prostymi, bez uskoków utrudniających późniejsze użytkowanie. Spadki poprzeczne i podłużne oraz grubości nawierzchni powinny odpowiadać wartościom określonym w przepisach (w przypadku bieżni i skoczni lekkoatletycznych).

Uwagi na temat tolerancji nierówności nawierzchni poliuretanowych:

1. Nie istnieje Polska Norma, która opisuje metody pomiarów tego parametru oraz nie ma opracowanej tabeli wartości dopuszczalnych.
2. Systemy zewnętrznych nawierzchni sportowych są opisane w normie DIN 18035 Part 6 (Sports grounds; syntetics surfaces), 04.1978 wraz z późniejszymi zmianami. Większość producentów systemów opiera się na tej normie.
3. Na podstawie wyników badań zgodnie z w/w normą opracowana jest Aprobata Techniczna ITB, która jest podstawą do stosowania w budownictwie na terenie Polski.
4. Aprobata techniczna ITB nie ujmuje tego zagadnienia, odnosi się do technologii opracowanej przez producenta zestawu wyrobów do wykonania nawierzchni.
5. W normie DIN 18035/6 tolerancje nierówności nawierzchni sztucznej są opisane w tabeli nr. 4, wiersz 17. Według tej pozycji wielkości te odpowiadać powinny wartościom zawartym w normie DIN 18202 (Tolerances for building) 05/1986, tabela nr. 3, wiersz 7.

Wspomniana wyżej tabela podaje graniczne wartości odchyłek mierzonych w mm pomiędzy

dwoma mierzonymi punktami. Zależność ta przedstawia się następująco:

Lp	Odległość pomiędzy mierzonymi punktami w mb	Wartość dopuszczalnych odchyłek w mm
1	0,1	2
2	1	3
3	4	8
4	10	15
5	15	20

Wartości te powinny korespondować z odchyłkami podbudowy betonowej, ponieważ technologia wykonania nawierzchni sportowych, oraz jej grubość (mierzona w mm) utrudnia, a czasami wręcz uniemożliwia zniwelowanie zastanych nierówności. Wykonawca powinien przedłożyć komplet dokumentów odbiorowych dotyczących nawierzchni.

## **9. PODSTAWA PŁATNOŚCI**

### 9.1. Ogólne ustalenia dotyczące podstawy płatności

Ogólne ustalenia dotyczące podstawy płatności podano w STO „Wymagania ogólne”

## **10. Normy i dokumenty związane**

a) Atesty PZH

b) Instrukcje producentów

c) Inne - wybrane przez Inwestora oraz Projektanta przystosowującego projekt do warunków miejscowych. Przy wyborze rozwiązań należy przestrzegać prawa budowlanego, praw pokrewnych i szczególnych oraz kierować się wiedzą techniczną.

# SZCZEGÓŁOWA SPECYFIKACJA TECHNICZNA BUDOWY PIŁKOCHWYTÓW

## 1. WSTĘP

### 1.1. Przedmiot ST

Przedmiotem niniejszej szczegółowej specyfikacji technicznej (SST) są wymagania dotyczące wykonania i odbioru robót związanych z montażem piłkochwyków

### 1.2. Zakres stosowania ST

Niniejsza specyfikacja techniczna (SST) stanowi dokument przetargowy i kontraktowy przy zleceniu robót zgodnie z ustawą o zamówieniach publicznych.

### 1.3. Zakres robót objętych ST

Budowa ogrodzenia obejmuje budowę piłkochwyków z siatki stalowej ocynkowanej.

### 1.4. Określenia podstawowe

Pozostałe określenia podstawowe są zgodne z obowiązującymi, odpowiednimi polskimi normami i z definicjami podanymi w ST „Wymagania ogólne”.

### 1.5. Ogólne wymagania dotyczące robót

Ogólne wymagania dotyczące robót podano w ST „Wymagania ogólne”.

## 2. MATERIAŁY

### 2.1. Ogólne wymagania dotyczące materiałów

Ogólne wymagania dotyczące materiałów, ich pozyskiwania i składowania, podano w ST „Wymagania ogólne”.

Ogrodzenie musi spełniać wymogi bezpieczeństwa.

## 3. SPRZĘT

### 3.1. Ogólne wymagania dotyczące sprzętu

Ogólne wymagania dotyczące sprzętu podano w ST „Wymagania ogólne” .

## **4. TRANSPORT**

### **4.1. Ogólne wymagania dotyczące transportu**

Ogólne wymagania dotyczące transportu podano w ST „Wymagania ogólne”.

### **4.3. Transport pozostałych materiałów**

Transport cementu powinien się odbywać w warunkach zgodnych z BN-88/6731-08 [12].

Kruszywa można przewozić dowolnym środkiem transportu, w warunkach zabezpieczających je przed zanieczyszczeniem i zmieszaniem z innymi materiałami. Podczas transportu kruszywa powinny być zabezpieczone przed wysypaniem, a kruszywo drobne - przed rozpyleniem.

## **5. WYKONANIE ROBÓT**

### **5.1. Ogólne zasady wykonania robót**

Ogólne zasady wykonania robót podano w ST „Wymagania ogólne”.

### **5.2. Montaż ogrodzenia**

Zgodnie z instrukcją producenta i pierwotnym projektem budowlanym, technicznym i wykonawczym.

## **6. KONTROLA JAKOŚCI ROBÓT**

### **6.1. Ogólne zasady kontroli jakości robót**

Ogólne zasady kontroli jakości robót podano w ST „Wymagania ogólne”.

### **6.2. Sprawdzenie ustawienia słupków i montażu pręseł**

- a) słupki muszą być ustawione pionowo zgodnie z wytycznymi producenta systemu,
- b) słupki skrajne z odkosami,
- c) siatka na piłkochwycie zamocowana zgodnie z wytycznymi producenta.

## **7. OBMIAR ROBÓT**

### **7.1. Ogólne zasady obmiaru robót**

Ogólne zasady obmiaru robót podano w ST „Wymagania ogólne”.

## **8. ODBIÓR ROBÓT**

## **8.1. Ogólne zasady odbioru robót**

Ogólne zasady odbioru robót podano w ST „Wymagania ogólne”.

Roboty uznaje się za wykonane zgodnie z dokumentacją projektową, ST i wymaganiami Inżyniera, jeżeli wszystkie pomiary i badania z zachowaniem tolerancji wg pkt 6 dały wyniki pozytywne.

## **9. PODSTAWA PŁATNOŚCI**

### **9.1. Ogólne ustalenia dotyczące podstawy płatności**

Ogólne ustalenia dotyczące podstawy płatności podano w ST „Wymagania ogólne”.

## **10. PRZEPISY ZWIĄZANE**

1. PN-B-03264 Konstrukcje betonowe żelbetowe i sprężone. Obliczenia statyczne i projektowanie
2. PN-B-06250 Beton zwykły
3. PN-B-06251 Roboty betonowe i żelbetowe. Wymagania techniczne
4. PN-B-06712 Kruszywa mineralne do betonu
5. PN-B-23010 Domieszki do betonu. Klasyfikacja i określenia
6. PN-B-19701 Cement. Cement powszechnego użytku. Skład, wymagania i ocena zgodności
7. PN-B-32250 Materiały budowlane. Woda do betonów i zapraw
8. PN-H-04623 Ochrona przed korozją. Pomiar grubości powłok metalowych metodami nieniszczącymi
9. PN-H-04651 Ochrona przed korozją. Klasyfikacja i określenie agresywności korozyjnej środowisk
10. PN-H-74219 Rury stalowe bez szwu walcowane na gorąco ogólnego zastosowania
11. PN-H-74220 Rury stalowe bez szwu ciągnięte i walcowane na zimno ogólnego przeznaczenia
12. PN-H-82200 Cynk
13. PN-H-84018 Stal niskostopowa o podwyższonej wytrzymałości. Gatunki
14. PN-H-84019 Stal niestopowa do utwardzania powierzchniowego i ulepszania cieplnego. Gatunki



15. PN-H-84020 Stal niestopowa konstrukcyjna ogólnego przeznaczenia. Gatunki
16. PN-H-84023- Stal określonego zastosowania. Stal na rury. Gatunki  
07
17. PN-H-84030- Stal stopowa konstrukcyjna. Stal do nawęglania. Gatunki  
02
18. PN-H-93010 Stal. Kształtowniki walcowane na gorąco
19. PN-H-93401 Stal walcowana. Kątowniki równoramienne
20. PN-H-93402 Kątowniki nierównoramienne stalowe walcowane na gorąco
21. PN-H-93403 Stal. Ceowniki walcowane. Wymiary
22. PN-H-93406 Stal. Teowniki walcowane na gorąco
23. PN-H-93407 Stal. Dwuteowniki walcowane na gorąco

Inż. Krzysztof Kukuryka  
Upr. bud. do projektowania i kierowania  
robotami budowlanymi bez ograniczeń  
w specjalności konstrukcyjno-budowlanej  
Nr ewid. LUB/0041/PWOK/06