

„ELEKTROPROBUD”

PRZEDSIĘBIORSTWO
PROJEKTOWO – USŁUGOWO – HANDLOWE

Krzysztof Sobiak

61-477 Poznań ul. Wiśniowa 13c/11

tel. kom. 504-070-102

PROJEKT PRZYŁĄCZA

BRANŻA ELEKTRYCZNA

wg art. 29a Prawo Budowlane

TEMAT :

**Przyłącze energetyczne nn 0,4kV –
WLZ dla zasilenia szafek sterowania
oświetleniem terenu przyległego
i rekreacyjnego**

MIEJSCOWOŚĆ : Palędzie ul. Leśnej

DZIAŁKI: 48

GMINA : Dopiewo

POWIAT : poznański

WOJEWÓDZTWO : wielkopolskie

INWESTOR : Gmina Dopiewo

ADRES : ul. Leśna 1c 62-070 Dopiewo

Oświadczenie

Na podstawie art.34 ust. 3d pkt. 3 ustawy z dnia 7 lipca 1994r. Prawo budowlane (tekst jednolity Dz.U.2020, poz. 1333 z późniejszymi zmianami)

Oświadczam, że projekt wykonawczy na budowę:
**kablowego przyłącza elektroenergetycznego nn 0,4kV – WLZ do
zasilenia szafki SO/ADM w m. Pałędzie ul. Leśna dz. 48
gm. Dopiewo pow. poznański woj. wielkopolskie**
został sporządzony zgodnie z aktualnie obowiązującymi przepisami oraz
zasadami wiedzy technicznej.

.....

inż. Zbigniew Dykier

uprawnienia budowlane do projektowania
bez ograniczeń w specjalności instalacje i
sieci elektryczne i elektroenergetyczne
nr ewid 222/77/PW i 355/89/PW

Gmina Dopiewo
ul. Leśna 1C
62-070 Dopiewo

**Warunki przyłączenia
do sieci elektroenergetycznej ENEA Operator Sp. z o.o.**

Charakter i lokalizacja obiektu / lokalu:

oświetlenie terenu przyległego, Pałędzie, ul. Leśna, dz. nr 48
warunki dotyczą przyłączenia obiektu projektowanego
z mocą przyłączeniową 11 kW
na napięciu 0,4 kV
zakwalifikowanego do V grupy przyłączeniowej

I. MIEJSCE PRZYŁĄCZENIA:

Stanowisko 4 obwód 2 ze stacji transformatorowej 22-627

II. RODZAJ POŁĄCZENIA Z SIECIĄ ORAZ ZAKRES NIEZBĘDNYCH ZMIAN W SIECI:

1. w zakresie dotyczącym budowy przyłącza ENEA Operator Sp. z o.o.:

- 1.1. Wykonać przyłącze kablowe ze słupa linii napowietrznej 0,4 kV, przyłącze wykonać kablem NAYY-J 4x70mm². Przyłącze wprowadzić do projektowanej szafy kablowo-pomiarowej SKP3-2P usytuowanej najbliżej miejsca przyłączenia w granicy działki z dostępem od strony ul. Leśnej
- 1.2. Projektowaną szafę kablowo-pomiarową o której mowa w pkt. 1.1. wykorzystać jako wspólną do zabudowy układu pomiarowego projektowanego dla zasilania obiektu realizowanego na podstawie warunków przyłączenia nr 20163/20203/OD5/ZR10
- 1.3. Do projektowanej szafy kablowo-pomiarowej o której mowa w pkt. 1.1. wprowadzić istniejące przyłącze kablowe YAKY 4x35mm² (zasilanie OSP) po uprzednim zdemontowaniu z słupa linii napowietrznej 0,4 kV

2. w zakresie dotyczącym niezbędnych zmian w sieci ENEA Operator Sp. z o.o.:

nie dotyczy

3. w zakresie dotyczącym urządzeń podmiotu przyłączanego:

- 3.1. Przygotować miejsce do zabudowy wolnostojącej szafy kablowo-pomiarowej typu SKP3-2P,
- 3.2. Wykonać instalacje odbiorcze w obiekcie przyłączanym zgodnie z obowiązującymi przepisami,
- 3.3. Zasilanie przyłączanego obiektu wykonać wewnętrzną linią zasilającą (WLZ) wyprowadzoną z listwy LZ w projektowanym złączu kablowo-pomiarowym. Typ i przekrój kabli (przewodów) należy przystosować do przewidywanego poboru mocy i obowiązujących przepisów

III. MIEJSCE DOSTARCZANIA ENERGII ELEKTRYCZNEJ:

Zaciski na listwie zaciskowej w złączu kablowym- pomiarowym w kierunku instalacji podmiotu przyłączanego

Miejsce dostarczania energii elektrycznej stanowi jednocześnie miejsce rozgraniczenia własności sieci i instalacji.

IV. MIEJSCE ZAINSTALOWANIA UKŁADU POMIAROWO-ROZLICZENIOWEGO:

Szafa kablowo- pomiarowe SKP3-2P

V. WYMAGANIA DOTYCZĄCE UKŁADU POMIAROWO-ROZLICZENIOWEGO:

Należy zainstalować układ, który składać się będzie z:

trójfazowego licznika energii czynnej przystosowanego do plombowania.

Urządzenia pomiarowe winny być zabezpieczone przed dostępem osób trzecich, zabezpieczone przed wpływami atmosferycznymi oraz przystosowane do plombowania.

VI. RODZAJ I USYTUOWANIE ZABEZPIECZEŃ:

Zabezpieczenie główne 3x32A usytuowane w złączu kablowo-pomiarowym

Zabezpieczenie przedlicznikowe 3x20 A usytuowane przy zestawie licznikowym. Jako zabezpieczenie

przedlicznikowe zastosować ograniczniki mocy w wykonaniu jednobiegunowym)

VII. WYMAGANY STOPIEŃ SKOMPENSOWANIA MOCY BIERNEJ:

Energia elektryczna winna być pobierana przy współczynniku mocy odpowiadającym $\text{tg } \varphi \leq 0,4$.

VIII. DANE I INFORMACJE DOTYCZĄCE SIECI DLA DOBORU SYSTEMU OCHRONY OD PORAŻEŃ:

Zasilająca sieć niskiego napięcia pracuje w układzie TN-C, w instalacji odbiorczej należy zastosować odpowiedni dla tego układu system i urządzenia ochrony przeciwporażeniowej

IX. UWAGI DODATKOWE:

1. Instalację wewnętrzną należy wykonać zgodnie z wymaganiami Rozporządzenia Ministra Infrastruktury z dnia 12.04.2002 r. w sprawie „warunków technicznych, jakim powinny odpowiadać budynki i ich usytuowanie” (Dz.U. z 2015 r. poz. 1422 z późniejszymi zmianami).
2. Instalowane urządzenia powinny spełniać wymagania norm oraz posiadać odpowiednie atesty. Przyłączane urządzenia powinny posiadać wymaganą odporność na zaburzenia elektromagnetyczne oraz powinny być tak skonstruowane, aby nie wywoływały w swoim środowisku zaburzeń elektromagnetycznych o wartościach przekraczających odporność na te zaburzenia innych urządzeń występujących w tym środowisku.
3. Zrealizowanie zasilania na podstawie przedmiotowych warunków przyłączenia stanowić będzie podstawę do zawarcia w umowie o świadczenie usług dystrybucji lub umowie kompleksowej standardowych parametrów jakościowych energii elektrycznej w zakresie odchyień częstotliwości i napięcia, odkształcenia napięcia, zawartości poszczególnych harmonicznnych, wskaźnika długookresowego migotania światła, czasu trwania jednorazowej przerwy nieplanowanej i planowanej oraz czasu trwania przerw nieplanowanych i planowanych w ciągu roku zgodnych z przepisami obowiązującego prawa.
4. Podstawę do rozpoczęcia realizacji prac projektowych i budowlano - montażowych ujętych w niniejszych warunkach stanowi umowa o przyłączenie.
5. Dokumentacja projektowa w zakresie urządzeń ENEA Operator Sp. z o.o. opracowana na podstawie niniejszych warunków przyłączenia winna być zgodna ze Standardami w sieci dystrybucyjnej ENEA Operator Sp. z o.o., które są publikowane na stronie internetowej Spółki: www.operator.enea.pl. Do przedkładanych do uzgodnienia dokumentacji projektowych należy dołączyć oświadczenie projektanta o zgodności przyjętych rozwiązań ze Standardami w sieci dystrybucyjnej ENEA Operator Sp z o.o. ze wskazaniem ewentualnych odstępstw, dopuszczonych wg zasad określonych w tych Standardach.
6. Główny zacisk uziemiający (szyna uziemiająca) (MET) instalacji elektrycznej budynku powinien być połączony z przewodem ochronnym (PE lub PEN) linii zasilającej instalację i uziemiony możliwie blisko MET. Rezystancja tego uziemienia nie powinna przekraczać 30 Ohm. Realizacja tego wymagania należy do odbiorcy.
7. Klient nieodpłatnie udostępniać będzie miejsce do zabudowy złącza kablowego wraz z układem pomiarowym i pokrywać będzie inne koszty związane z jego utrzymaniem .

Data ważności warunków przyłączenia: 2 lata od daty ich doręczenia.

Warunki opracował :Roman Szczerbowski

ENEA Operator Sp. z o.o.
Rejon Dystrybucji Opalenica
Dział Rozwoju Inwestycji
Kierownik
Zbigniew Szwarz

(podpis osoby upoważnionej)

Gmina Dopiewo
ul. Leśna 1C
62-070 Dopiewo

**Warunki przyłączenia
do sieci elektroenergetycznej ENEA Operator Sp. z o.o.**

Charakter i lokalizacja obiektu / lokalu:
oświetlenie terenu rekreacyjnego, Pałędzie, ul. Leśna, dz. nr 48
warunki dotyczą **przyłączenia obiektu projektowanego**
z mocą przyłączeniową **13 kW**
na napięciu **0,4 kV**
zakwalifikowanego do V grupy przyłączeniowej

I. MIEJSCE PRZYŁĄCZENIA:

Stanowisko 4 obwód 2 ze stacji transformatorowej 22-627

II. RODZAJ POŁĄCZENIA Z SIECIĄ ORAZ ZAKRES NIEZBĘDNYCH ZMIAN W SIECI:

1. w zakresie dotyczącym budowy przyłącza ENEA Operator Sp. z o.o.:

- 1.1. Wykonać przyłączy kablowe ze słupa linii napowietrznej 0,4 kV, przyłączy wykonać kablem NAYY-J 4x70mm². Przyłączy wprowadzić do projektowanej szafy kablowo-pomiarowej SKP3-2P usytuowanej najbliżej miejsca przyłączenia w granicy działki z dostępem od strony ul. Leśnej
- 1.2. Projektowaną szafę kablowo-pomiarową o której mowa w pkt. 1.1. wykorzystać jako wspólną do zabudowy układu pomiarowego projektowanego dla zasilania obiektu realizowanego na podstawie warunków przyłączenia nr 20161/20203/OD5/ZR10
- 1.3. Do projektowanej szafy kablowo-pomiarowej o której mowa w pkt.1.1. wprowadzić istniejące przyłączy kablowe YAKY 4x35mm² (zasilanie OSP) po uprzednim zdemontowaniu z słupa linii napowietrznej 0,4 kV

2. w zakresie dotyczącym niezbędnych zmian w sieci ENEA Operator Sp. z o.o.:
nie dotyczy

3. w zakresie dotyczącym urządzeń podmiotu przyłączanego:

- 3.1. Przygotować miejsce do zabudowy wolnostojącej szafy kablowo-pomiarowej typu SKP3-2P,
- 3.2. Wykonać instalacje odbiorcze w obiekcie przyłączanym zgodnie z obowiązującymi przepisami,
- 3.3. Zasilanie przyłączanego obiektu wykonać wewnętrzną linią zasilającą (WLZ) wyprowadzoną z listwy LZ w projektowanym złączu kablowo-pomiarowym. Typ i przekrój kabli (przewodów) należy przystosować do przewidywanego poboru mocy i obowiązujących przepisów

III. MIEJSCE DOSTARCZANIA ENERGII ELEKTRYCZNEJ:

Zaciski na listwie zaciskowej w złączu kablowym- pomiarowym w kierunku instalacji podmiotu przyłączanego

Miejsce dostarczania energii elektrycznej stanowi jednocześnie miejsce rozgraniczenia własności sieci i instalacji.

IV. MIEJSCE ZAINSTALOWANIA UKŁADU POMIAROWO-ROZLICZENIOWEGO:

Szafa kablowo- pomiarowe SKP3-2P

V. WYMAGANIA DOTYCZĄCE UKŁADU POMIAROWO-ROZLICZENIOWEGO:

Należy zainstalować układ, który składać się będzie z:

trójfazowego licznika energii czynnej przystosowanego do plombowania.

Urządzenia pomiarowe winny być zabezpieczone przed dostępem osób trzecich, zabezpieczone przed wpływami atmosferycznymi oraz przystosowane do plombowania.

VI. RODZAJ I USYTUOWANIE ZABEZPIECZEŃ:

Zabezpieczenie główne 3x40A usytuowane w złączu kablowo-pomiarowym

Zabezpieczenie przedlicznikowe 3x25 A usytuowane przy zestawie licznikowym. Jako zabezpieczenie

przedlicznikowe zastosować ograniczniki mocy w wykonaniu jednobiegunowym)

VII. WYMAGANY STOPIEŃ SKOMPENSOWANIA MOCY BIERNEJ:

Energia elektryczna winna być pobierana przy współczynniku mocy odpowiadającym $\text{tg } \varphi \leq 0,4$.

VIII. DANE I INFORMACJE DOTYCZĄCE SIECI DLA DOBORU SYSTEMU OCHRONY OD PORAŻEŃ:

Zasilająca sieć niskiego napięcia pracuje w układzie TN-C, w instalacji odbiorczej należy zastosować odpowiedni dla tego układu system i urządzenia ochrony przeciwporażeniowej

IX. UWAGI DODATKOWE:

1. Instalację wewnętrzną należy wykonać zgodnie z wymaganiami Rozporządzenia Ministra Infrastruktury z dnia 12.04.2002 r. w sprawie „warunków technicznych, jakim powinny odpowiadać budynki i ich usytuowanie” (Dz.U. z 2015 r. poz. 1422 z późniejszymi zmianami).
2. Instalowane urządzenia powinny spełniać wymagania norm oraz posiadać odpowiednie atesty. Przyłączane urządzenia powinny posiadać wymaganą odporność na zaburzenia elektromagnetyczne oraz powinny być tak skonstruowane, aby nie wywoływały w swoim środowisku zaburzeń elektromagnetycznych o wartościach przekraczających odporność na te zaburzenia innych urządzeń występujących w tym środowisku.
3. Zrealizowanie zasilania na podstawie przedmiotowych warunków przyłączenia stanowić będzie podstawę do zawarcia w umowie o świadczenie usług dystrybucji lub umowie kompleksowej standardowych parametrów jakościowych energii elektrycznej w zakresie odchyłń częstotliwości i napięcia, odkształcenia napięcia, zawartości poszczególnych harmonicznych, wskaźnika długookresowego migotania światła, czasu trwania jednorazowej przerwy nieplanowanej i planowanej oraz czasu trwania przerw nieplanowanych i planowanych w ciągu roku zgodnych z przepisami obowiązującego prawa.
4. Podstawę do rozpoczęcia realizacji prac projektowych i budowlano - montażowych ujętych w niniejszych warunkach stanowi umowa o przyłączenie.
5. Dokumentacja projektowa w zakresie urządzeń ENEA Operator Sp. z o.o. opracowana na podstawie niniejszych warunków przyłączenia winna być zgodna ze Standardami w sieci dystrybucyjnej ENEA Operator Sp. z o.o., które są publikowane na stronie internetowej Spółki: www.operator.enea.pl. Do przedkładanych do uzgodnienia dokumentacji projektowych należy dołączyć oświadczenie projektanta o zgodności przyjętych rozwiązań ze Standardami w sieci dystrybucyjnej ENEA Operator Sp z o.o. ze wskazaniem ewentualnych odstępstw, dopuszczonych wg zasad określonych w tych Standardach.
6. Główny zacisk uziemiający (szyna uziemiająca) (MET) instalacji elektrycznej budynku powinien być połączony z przewodem ochronnym (PE lub PEN) linii zasilającej instalację i uziemiony możliwie blisko MET. Rezystancja tego uziemienia nie powinna przekraczać 30 Ohm. Realizacja tego wymagania należy do odbiorcy.
7. Klient nieodpłatnie udostępniać będzie miejsce do zabudowy złącza kablowego wraz z układem pomiarowym i pokrywać będzie inne koszty związane z jego utrzymaniem .

Data ważności warunków przyłączenia: 2 lata od daty ich doręczenia.

Warunki opracował :Roman Szczerbowski

ENEA Operator Sp. z o.o.
Rejon Dystrybucji Opalenica
Dział Rozwoju i Inwestycji
Kierownik

Zbigniew Szwarec

.....
(podpis osoby upoważnionej)

Odpis protokołu z narady koordynacyjnej
dotyczącej usytuowania projektowanej sieci uzbrojenia terenu,
przeprowadzonej przez Starostę Poznańskiego sposobem elektronicznym
zakończonych w dniu 2023-06-19

STAROSTA POZNAŃSKI

Znak sprawy: GKG.GZK.410.1561.2023

Wnioskodawca: Przedsiębiorstwo Projektowo-Usługowo-Handlowe ELEKTROPROBUD Krzysztof Sobiak
61-477 Poznań, ul. WIŚNIOWA 13c/11, Polska

Opis przedmiotu narady:

Lokalizacja: Obr. Pałędzie, gm. Dopiewo, ul. Leśna, dz. 48

Rodzaj i funkcja przewodu: przyłącze energetyczne

Informacje uzupełniające: nn 0,4 kV

Przewodniczący narady koordynacyjnej: Kierownik Wydziału Koordynacji Projektów Agnieszka Zawada-Sikorska

Wynik narady (określa Przewodniczący narady koordynacyjnej po jej zakończeniu):
jednomyślny i pozytywny

Podmioty władające sieciami uzbrojenia terenu:		
Lp.	Oznaczenie podmiotu oraz Imię i nazwisko osoby, która ten podmiot reprezentuje:	Stanowisko/treść uwagi:
1	AQUANET S.A. ul. Dolna Wilda 126 61-492 Poznań Michał Całujek	nie dotyczy Nie dotyczy
2	Autostrada Wielkopolska S.A. ul. Dziadoszańska 10, Poznań 61-248	Nie składa zastrzeżeń Należycie zawiadomiony podmiot nie uczestniczył w naradzie
3	Centrum Logistyczno-Inwestycyjne Poznań II Sp. z o.o. ul. Rabowicka 6, 62-020 Jasin	Nie składa zastrzeżeń Należycie zawiadomiony podmiot nie uczestniczył w naradzie
4	ENEA OPERATOR Sp. z o.o. Oddział Dystrybucji Poznań ul. Panny Marii 2, 61-108 Poznań Roman Szczerbowski	pozytywne z uwagami Projekt uzgodnić w Enea Operator Sp. z o.o.
5	Enea Oświetlenie Sp. z o.o. ul. Ku Słońcu 34 71-080 Szczecin	Nie składa zastrzeżeń Należycie zawiadomiony podmiot nie uczestniczył w naradzie
6	Fiberhost S.A. ul. Kładyny Potockiej 25, 60-211 Poznań Wojciech Grześkowiak	pozytywne z uwagami Uzgodniono. FIBERHOST S.A. Wysogotowo, ul. Wierzbowa 84, 62-081 Przeźmierowo, informuje, iż na dzień 19.06.2023, we wskazanej lokalizacji nie występuje infrastruktura FIBERHOST S.A. będąca w kolizji z opracowywanym projektem. Przy natrafieniu w trakcie wizji lokalnej dokonywanej przez projektanta lub podczas robót ziemnych, na urządzenia FIBERHOST S.A. nie naniesione na podkład mapowy, należy je zabezpieczyć i powiadomić FIBERHOST S.A. (tel. 61 222 22 11, fax 61 222 11 11) w celu ustalenia trybu dalszego postępowania.
7	G. EN. Operator Sp. z o.o. ul. Dorczyka 1 62-080 Tamowo Podgórne	Nie składa zastrzeżeń Należycie zawiadomiony podmiot nie uczestniczył w naradzie
8	GCI Sp. z o.o. ul. Obornicka 149 62-002 Suchy Las	Nie składa zastrzeżeń Należycie zawiadomiony podmiot nie uczestniczył w naradzie

9	Generalna Dyrekcja Dróg Krajowych i Autostrad Oddział w Poznaniu ul. Siemiradzkiego 5a, 60-763 Poznań	Nie składa zastrzeżeń _____ Należy zawiadomiony podmiot nie uczestniczył w naradzie
10	Gminne Przedsiębiorstwo Wodociągowe Sp. z o.o. w Czerwonaku ul. Piaskowa 1, 62-028 Koziegłowy	Nie składa zastrzeżeń _____ Należy zawiadomiony podmiot nie uczestniczył w naradzie
11	HAWA TELEKOM S.A. w restrukturyzacji ul. Naruszewicza 13A, 65, 02-627 Warszawa _____ Jakub Błażejowski	nie dotyczy _____ Nie dotyczy
12	Horyzont Technologie Internetowe Sp. z o.o. ul. Bułgarska 17, Poznań 60-320	Nie składa zastrzeżeń _____ Należy zawiadomiony podmiot nie uczestniczył w naradzie
13	Instytut Chemii Bioorganicznej PAN Poznańskie Centrum Superkomputerowo-Sieciowe ul. Noskowskiego 12/14, 61-704 Poznań _____ Grzegorz Kuberka	nie dotyczy _____ Nie dotyczy
14	Majątek Rogalin Sp. z o.o. Nowa 3, 62-022 Rogalin	Nie składa zastrzeżeń _____ Należy zawiadomiony podmiot nie uczestniczył w naradzie
15	NETIA S.A. ul. Poleczki 13, 02-822 Warszawa	Nie składa zastrzeżeń _____ Należy zawiadomiony podmiot nie uczestniczył w naradzie
16	Operator Gazociągów Przesyłowych GAZ-SYSTEM S.A. Oddział w Poznaniu ul. Grobla 15, 61-859 Poznań _____ Janusz Wesółowski	pozytywne bez uwag _____ Brak uwag
17	ORANGE Polska Domena Hurt Dostarczania i Serwis Usług Ewidencja i Standardy Infrastruktury ul. Głogowska 19, 60-702 Poznań	Nie składa zastrzeżeń _____ Należy zawiadomiony podmiot nie uczestniczył w naradzie
18	PERN S.A. ul. Wyszogrodzka 133 09-410 Płock _____ Paweł Purc	nie dotyczy _____ Nie dotyczy
19	PKN ORLEN S.A. - Oddział PGNiG w Zielonej Górze ul. Bohaterów Westerplatte 15 65-034 Zielona Góra _____ Łukasz Robakowski	pozytywne bez uwag _____ Brak uwag
20	PKP Energetyka S.A. ul. Hoża 63/67, 00-681 Warszawa	Nie składa zastrzeżeń _____ Należy zawiadomiony podmiot nie uczestniczył w naradzie
21	PKP Polskie Linie Kolejowe S.A. ul. Targowa 74, 03-734 Warszawa	Nie składa zastrzeżeń _____ Należy zawiadomiony podmiot nie uczestniczył w naradzie
22	PKP TELKOL sp. z o.o. ul. Okrzei 1A, 03-715 Warszawa	Nie składa zastrzeżeń _____ Należy zawiadomiony podmiot nie uczestniczył w naradzie
23	Polska Spółka Gazownictwa Oddział w Poznaniu ul. Grobla 15 61-859 Poznań _____ Joanna Kasperuk	pozytywne bez uwag _____ Brak uwag
24	Przedsiębiorstwo Usług Komunalnych w Rokietnicy Sp. z o.o. ul. Topolowa 6, 62-090 Bytkowo	Nie składa zastrzeżeń _____ Należy zawiadomiony podmiot nie uczestniczył w naradzie
25	Przedsiębiorstwo Usług Komunalnych Komorniki Sp. z o.o. ul. Zakładowa 1, 62-052 Komorniki	Nie składa zastrzeżeń _____ Należy zawiadomiony podmiot nie uczestniczył w naradzie

26	Regionalne Centrum Informatyki Bydgoszcz WT Babki i Krzesiny	Nie składa zastrzeżeń Należycie zawiadomiony podmiot nie uczestniczył w naradzie
27	Regionalne Centrum Informatyki Bydgoszcz WT Biedrusko	Nie składa zastrzeżeń Należycie zawiadomiony podmiot nie uczestniczył w naradzie
28	Regionalne Centrum Informatyki Bydgoszcz WT Poznań Wojciech Nowotarski	pozytywne bez uwag Brak uwag
29	Spółka Wodna do Eksploatacji Wodociągu Dopiewo ul. Łąkowa 1A, 62-070 Dopiewo	Nie składa zastrzeżeń Należycie zawiadomiony podmiot nie uczestniczył w naradzie
30	T.Mobile Polska S.A. ul. Marynarska 12, 02-674 Warszawa	Nie składa zastrzeżeń Należycie zawiadomiony podmiot nie uczestniczył w naradzie
31	Tarnowska Gospodarka Komunalna TP-KOM Sp. z o.o., ul. Zachodnia 4 62-080 Tarnowo Podgórne	Nie składa zastrzeżeń Należycie zawiadomiony podmiot nie uczestniczył w naradzie
32	Telekomunikacja Kolejowa Sp. z o.o. Zakład Telekomunikacji Poznań ul. Reknicka 4, Poznań 61-245	Nie składa zastrzeżeń Należycie zawiadomiony podmiot nie uczestniczył w naradzie
33	Veolia Poznań S.A. ul. Gdyńska 54 61-016 Poznań	Nie składa zastrzeżeń Należycie zawiadomiony podmiot nie uczestniczył w naradzie
34	Webtouch Sp. z o.o., Sp. k. ul. Kludyny Potockiej 25, Poznań 60-211	Nie składa zastrzeżeń Należycie zawiadomiony podmiot nie uczestniczył w naradzie
35	Wielkopolska Sieć Szerokopasmowa S.A. ul. Wierzbowa 84 62-081 Przeźmierowo Wojciech Grześkowiak	pozytywne z uwagami WSS S.A. Wysogotowo, ul. Wierzbowa 84, 62-081 Przeźmierowo, informuje, iż na dzień 19.06.2023, we wskazanej lokalizacji nie występuje infrastruktura WSS S.A. będąca w kolizji z opracowywanym projektem. Przy natrafieniu w trakcie wizji lokalnej dokonywanej przez projektanta lub podczas robót ziemnych, na urządzenia WSS S.A. nie naniesione na podkład mapowy, należy je zabezpieczyć i powiadomić WSS S.A. (tel. 61 222 10 00) w celu ustalenia trybu dalszego postępowania.
36	Wodociągi Kórnickie i Usługi Komunalne WODKOM KÓRNIK sp. z o.o. ul. Poznańska 71C, 62-035 Kórnik	Nie składa zastrzeżeń Należycie zawiadomiony podmiot nie uczestniczył w naradzie
37	Województwo Wielkopolskie, Wielkopolski Zarząd Dróg Wojewódzkich ul. Wilczak 51, Poznań 61-623	Nie składa zastrzeżeń Należycie zawiadomiony podmiot nie uczestniczył w naradzie
38	Zakład Gospodarki Komunalnej i Mieszkaniowe w Stęszewie ul. Mosińska 15, 62-060 Stęszew	Nie składa zastrzeżeń Należycie zawiadomiony podmiot nie uczestniczył w naradzie
39	Zakład Gospodarki Komunalnej Sp. z o.o. ul. Przemysłowa 10 64-320 Buk	Nie składa zastrzeżeń Należycie zawiadomiony podmiot nie uczestniczył w naradzie
40	Zakład Gospodarki Komunalnej w Swarzędzu ul. Strzelecka 2, 62-020 Swarzędz	Nie składa zastrzeżeń Należycie zawiadomiony podmiot nie uczestniczył w naradzie
41	Zakład Komunalny w Kleszczewie ul. Sportowa 3, 63-005 Kleszczewo	Nie składa zastrzeżeń Należycie zawiadomiony podmiot nie uczestniczył w naradzie
42	Zakład Komunalny w Kostrzynie ul. Poznańska 2 62-025 Kostrzyn	Nie składa zastrzeżeń Należycie zawiadomiony podmiot nie uczestniczył w naradzie

43	Zakład Komunalny w Pobiedziskach Sp. z o.o. ul. Poznańska 58, 62-010 Pobiedziska	Nie składa zastrzeżeń _____ Należycie zawiadomiony podmiot nie uczestniczył w naradzie
44	Zakład Usług Komunalnych Dopiewo ul. Wyzwolenia 15 62-070 Dopiewo	Nie składa zastrzeżeń _____ Należycie zawiadomiony podmiot nie uczestniczył w naradzie
45	Zakład Usług Komunalnych Sp. z o.o. w Mosinie ul. Sowiniecka 6G, 62-050 Mosina	Nie składa zastrzeżeń _____ Należycie zawiadomiony podmiot nie uczestniczył w naradzie
46	Zarząd Dróg Powiatowych ul. Zielona 8 61-851 Poznań _____ Maciej Walentowski	nie dotyczy _____ Nie dotyczy
47	Związek Międzygminny "Puszcza Zielonka" ul. Nowy Rynek 8, 62-095 Murowana Goślina	Nie składa zastrzeżeń _____ Należycie zawiadomiony podmiot nie uczestniczył w naradzie
Wójt/burmistrz według właściwości miejscowej:		
Lp.	Oznaczenie organu oraz Imię i nazwisko osoby upoważnionej przez organ:	Stanowisko/treść uwagi:
1	Burmistrz Miasta i Gminy Buk ul. Ratuszowa 1, 64-320 Buk	Nie składa zastrzeżeń _____ Należycie zawiadomiony podmiot nie uczestniczył w naradzie
2	Burmistrz Miasta i Gminy Kostrzyn ul. Dworcowa 5, 62-025 Kostrzyn	Nie składa zastrzeżeń _____ Należycie zawiadomiony podmiot nie uczestniczył w naradzie
3	Burmistrz Miasta i Gminy Kórnik Plac Niepodległości 1, 62-035 Kórnik	Nie składa zastrzeżeń _____ Należycie zawiadomiony podmiot nie uczestniczył w naradzie
4	Burmistrz Miasta i Gminy Mosina Plac 20 Października 1, 62-025 Mosina	Nie składa zastrzeżeń _____ Należycie zawiadomiony podmiot nie uczestniczył w naradzie
5	Burmistrz Miasta i Gminy Murowana Goślina Plac Powstańców Wielkopolskich 9 62-095 Murowana Goślina	Nie składa zastrzeżeń _____ Należycie zawiadomiony podmiot nie uczestniczył w naradzie
6	Burmistrz Miasta i Gminy Pobiedziska ul. Tadeusza Kościuszki 4, 62-010 Pobiedziska	Nie składa zastrzeżeń _____ Należycie zawiadomiony podmiot nie uczestniczył w naradzie
7	Burmistrz Miasta i Gminy Stęszew ul. Poznańska 11, 62-060 Stęszew	Nie składa zastrzeżeń _____ Należycie zawiadomiony podmiot nie uczestniczył w naradzie
8	Burmistrz Miasta i Gminy Swarzędz ul. Rynek 1, 62-020 Swarzędz	Nie składa zastrzeżeń _____ Należycie zawiadomiony podmiot nie uczestniczył w naradzie
9	Burmistrz Miasta Luboń ul. Plac Edmunda Bojanowskiego 2, 62-030 Luboń	Nie składa zastrzeżeń _____ Należycie zawiadomiony podmiot nie uczestniczył w naradzie
10	Burmistrz Miasta Puszczykowo ul. Podleśna 4 62-040 Puszczykowo	Nie składa zastrzeżeń _____ Należycie zawiadomiony podmiot nie uczestniczył w naradzie
11	Wójt Gminy Czerwonak ul. Źródłana 39, 62-004 Czerwonak	Nie składa zastrzeżeń _____ Należycie zawiadomiony podmiot nie uczestniczył w naradzie
12	Wójt Gminy Dopiewo ul. Leśna 1C, 62-070 Dopiewo	Nie składa zastrzeżeń _____ Należycie zawiadomiony podmiot nie uczestniczył w naradzie
13	Wójt Gminy Kleszczewo ul. Poznańska 4, 63-005 Kleszczewo	Nie składa zastrzeżeń _____ Należycie zawiadomiony podmiot nie uczestniczył w naradzie
14	Wójt Gminy Komorniki ul. Stawna 1, 62-052 Komorniki	Nie składa zastrzeżeń _____ Należycie zawiadomiony podmiot nie uczestniczył w naradzie
15	Wójt Gminy Rokietnica ul. Gołęcińska 1, 62-090 Rokietnica	Nie składa zastrzeżeń _____ Należycie zawiadomiony podmiot nie uczestniczył w naradzie

16	Wójt Gminy Suchy Las ul. Szkolna 13, 62-002 Suchy Las	Nie składa zastrzeżeń Należycie zawiadomiony podmiot nie uczestniczył w naradzie
17	Wójt Gminy Tarnowo Podgórne ul. Poznańska 115, 62-080 Tarnowo Podgórne	Nie składa zastrzeżeń Należycie zawiadomiony podmiot nie uczestniczył w naradzie
Inne podmioty:		
Lp.	Oznaczenie innych podmiotów, które mogą być zainteresowane rezultatami narady koordynacyjnej oraz imiona i nazwiska osób upoważnionych przez te podmioty:	Stanowisko/treść uwagi:
1		

Nie złożono wniosku o koordynację robót budowlanych, o których mowa w art. 36a ust. 3 pkt 5 lit. b ustawy z dnia 7 maja 2010 r. o wspieraniu rozwoju usług i sieci telekomunikacyjnych

Treść protokołu została uzgodniona z osobami, które uczestniczyły w naradzie wyłącznie za pomocą środków komunikacji elektronicznej.

Integralną częścią protokołu z narady koordynacyjnej jest plan sytuacyjny sporządzony na kopii aktualnej mapy zasadniczej lub kopii aktualnej mapy do celów projektowych, poświadczony za zgodność z oryginałem przez projektanta z przedstawioną na nim propozycją usytuowania projektowanych sieci uzbrojenia terenu z adnotacją, że ta dokumentacja była przedmiotem narady koordynacyjnej.

Protokolant: Monika Dąg

Starszy Geodeta
Monika Dąg

Z up. STAROSTY POZNAŃSKIEGO

Agnieszka Zawada-Sikorska
Przewodniczący Narady koordynacyjnej
Powiatowego Ośrodka Dokumentacji
Geodezyjnej i Kartograficznej

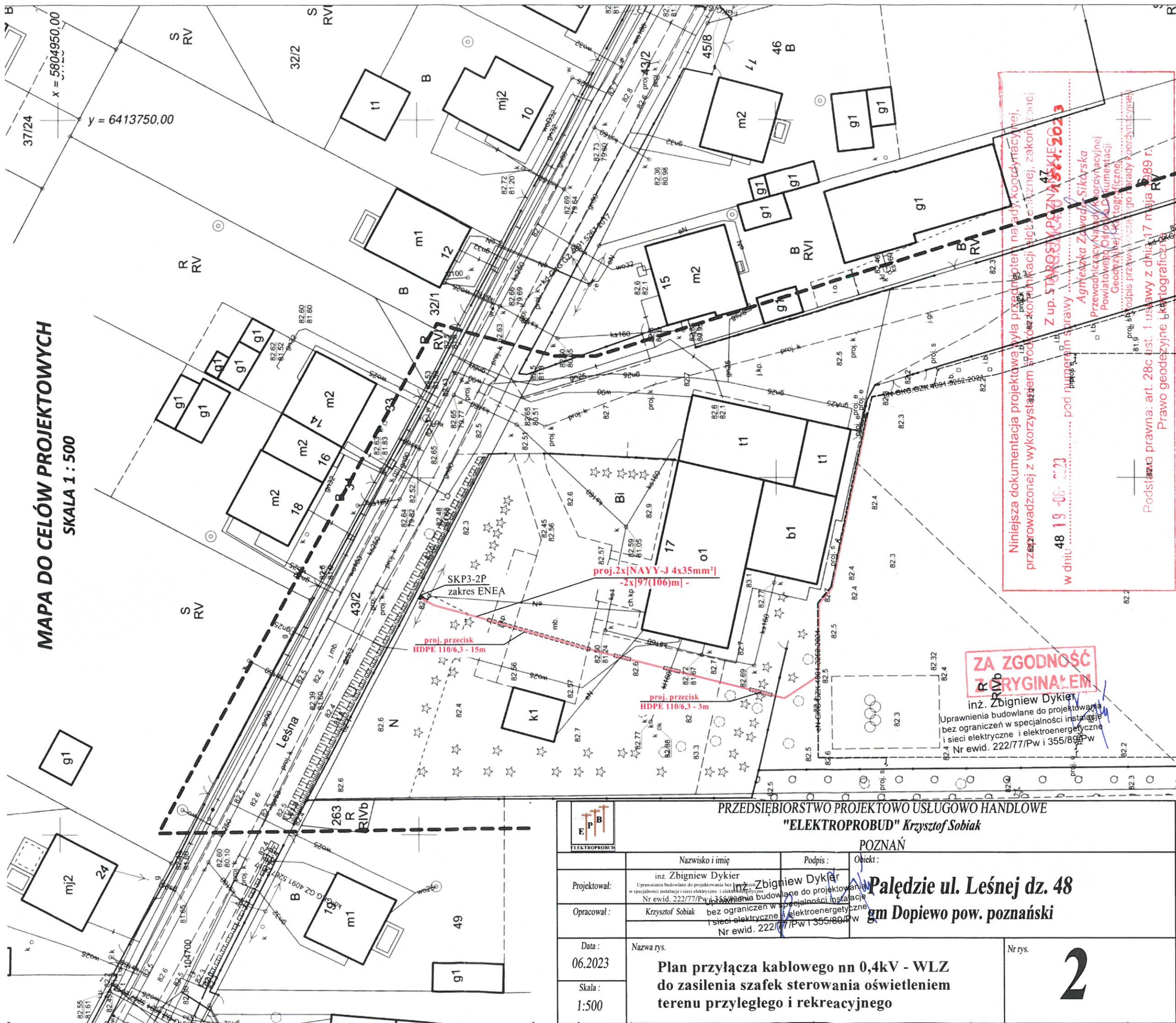
Podpis i pieczęć przewodniczącego narady
koordynacyjnej

Informacje dodatkowe

- Zgodnie z art. 28ba ust. 1 ustawy z dnia 17 maja 1989 r. Prawo geodezyjne i kartograficzne (Dz.U. z 2021 poz. 1990), nieobecność na naradzie koordynacyjnej podmiotu należycie zawiadomionego o jej miejscu i terminie nie stanowi przeszkody do jej przeprowadzenia. Przyjmuje się, że podmiot ten nie składa zastrzeżeń do usytuowania projektowanej sieci uzbrojenia terenu (...).
- Zgodnie z § 13 ust. 1 pkt 2 Rozporządzenia Ministra Rozwoju, Pracy i Technologii z dnia 28 lipca 2021 r. w sprawie geodezyjnej ewidencji sieci uzbrojenia terenu (Dz.U. z 2021 poz. 1374), powiatową bazę GESUT (...) aktualizuje się w drodze czynności materialno-technicznych na podstawie danych lub informacji zawartych w dokumentach, które były przedmiotem narady koordynacyjnej.
- Zgodnie z art. 15 ust. 1 w związku z art. 48 ust. 1 pkt 3 ustawy z dnia 17 maja 1989 r. Prawo geodezyjne i kartograficzne (Dz.U. z 2021 poz. 1990): znaki geodezyjne, urządzenia zabezpieczające te znaki oraz budowle triangulacyjne podlegają ochronie; kto wbrew przepisom art. 15 niszczy, uszkadza, przemieszcza znaki geodezyjne, grawimetryczne lub magnetyczne i urządzenia zabezpieczające te znaki oraz budowle triangulacyjne, a także nie zawiadamia właściwych organów o zniszczeniu, uszkodzeniu lub przemieszczeniu znaków geodezyjnych, grawimetrycznych lub magnetycznych, urządzeń zabezpieczających te znaki oraz budowli triangulacyjnych, podlega karze grzywny.
- Zgodnie z art. 277 Kodeksu karnego, kto znaki graniczne niszczy, uszkadza, przesuwają lub czyni niewidocznymi albo fałszywie wystawia podlega grzywnie, karze ograniczenia wolności albo pozbawienia wolności do lat dwóch.
- O wymagane zezwolenia na usunięcie drzew lub krzewów kolidujących z przebiegiem projektowanej inwestycji należy wnioskować do odpowiedniego organu w trybie przepisów ustawy z dnia 16 kwietnia 2004 r. o ochronie przyrody (t.j. Dz.U.2020.55).

MAPA DO CELÓW PROJEKTOWYCH

SKALA 1 : 500



PRZEDSIĘBIORSTWO PROJEKTOWO USŁUGOWO HANDLOWE "ELEKTROPROBUD" Krzysztof Sobiak POZNAŃ			
Projektował:	Nazwisko i imię	Podpis:	Obiekt:
	inż. Zbigniew Dykier	<i>[Signature]</i>	Pałędzie ul. Leśnej dz. 48
Opracował:	Krzysztof Sobiak		gm Dopiewo pow. poznański
Data:	Nazwa rys.		Nr rys.
06.2023	Plan przyłącza kablowego nn 0,4kV - WLZ do zasilenia szafek sterowania oświetleniem terenu przyległego i rekreacyjnego		2
Skala:	1:500		

LEGENDA :

— proj. trasa lini kablowych nn 0,4kV - WLZ

GKG.GZZ.4071.9435.2021
 Województwo: wielkopolskie
 Powiat : poznański
 Jednostka ewid. : 302105_2 Dopiewo
 Obręb : 302105_2.0007 Pałędzie
 Sekcja : 6.176.10.02.1.1
 6.176.10.02.1.3
 Układ współrzędnych: 2000
 Układ wysokości : PL-KRON86-NH
 Wg zasięgu ———
 Stan aktualny na dzień 5.06.2021 r.

FIRMA USŁUGOWA TUROWSKI
 Maciej Turowski
 62-070 Dopiewo, ul. Rydzowa 29
 tel. 608 88473
 biuro@turowski.com.pl
 REGON 301289105 NIP 972-097-71-01

Roman Turowski
 GEODETA UPRAWNIONY
 zaświadczenie kwalifik. G.U.G. i K. nr 866

Nie wyklucza się istnienia w terenie innych nie wykazanych na niniejszej mapie urządzeń podziemnych, które nie były zgłoszone do inwentaryzacji lub o których brak jest informacji w instytucjach branżowych.

Niniejsza dokumentacja projektowa była przedmiotem nadany koordynacji, przeprowadzonej z wykorzystaniem środków technicznych, zakończonych
 w dniu 19-06-2021 pod numerem sprawy 47-KIEF-2021
 Z up. STAROSTY POZNAŃSKIEGO
 Agnieszka Zawadzka-Sikorska
 Przewodnicząca Nadzoru Koordynacji
 Powiatowego Ośrodka Dokumentacji
 Geodezyjnej i Kartograficznej
 Geodeta i inżynier geodezyjny
 Podstawa prawna: art. 28c ust. 1 ustawy z dnia 17 maja 1989 r.
 Prawo geodezyjne i kartograficzne

Poświadczam, że niniejszy dokument został opracowany w wyniku prac geodezyjnych i kartograficznych, których rezultaty zawiera operat techniczny pozytywnie zweryfikowany. Jednocześnie informuję że jestem świadomy odpowiedzialności karnej za złożenie fałszywego oświadczenia.	Identyfikator zgłoszenia prac geodezyjnych GKG.GZZ.4071.9435.2021
Organ służby geodezyjnej, który otrzymał zgłoszenie	Starosta Poznański
Wykonawca prac geodezyjnych	F.U. TUROWSKI Maciej Turowski
Nr oraz data sporządzenia dokumentu zawierającego wynik pozytywnej weryfikacji	Protokół weryfikacji nr 1 z dnia 24.06.2021
Imię i nazwisko oraz nr uprawnień zawodowych kierownika prac	Roman Turowski nr upr. 866

Wykaz właścicieli gruntów
bud. Przyłącze energetyczne nn 0,4kV - WLZ
w m. Pałędzie ul. Leśna dz. 48

Jednostka ewidencyjna: **Dopiewo**
Obręb: **Pałędzie**

Lp.	Nazwisko i imię/Nazwa	Adres	Nr działki
1.	Gmina Dopiewo	ul. Leśna 1c , 62-070 Dopiewo	48

Dopiewo, dnia 16.06.2023r.

Urząd Gminy Dopiewo
ul. Leśna 1c 62-070 Dopiewo

Dot.: uzgodnienia trasy projektowanego przyłącza energetycznego dla linii kablowych zasilających szafkę SO/ADM w działce nr **48 w miejscowości Palędzie**.

Uzgadnia się przebieg projektowanego przyłącza energetycznego dla linii kablowych zasilających szafkę SO/ADM w miejscowości **Palędzie**, gm. Dopiewo w dz. nr **48** w miejscach wskazanych na planie sytuacyjnym na następujących warunkach:

1. teren należy przywrócić do stanu poprzedniego, wskaźnik zagęszczenia gruntu wynosi 0,98,
2. prace w rejonie kolizji z innymi mediami, tj. woda, kan. san. , deszczowa, gazowa czy telekomunikacyjna należy wykonać ręcznie,
3. na etapie wykonawstwa Inwestor zobowiązany jest zapewnić fachowy nadzór nad wykonywanymi robotami.
4. należy unikać prowadzenia robót w okresie zimowym.

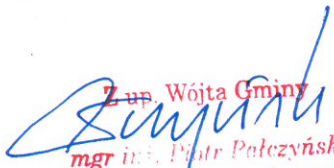
Wyrażam zgodę na posadowienie w/w urządzeń infrastruktury technicznej.

Niniejsza zgoda nie jest równoznaczna z pozwoleniem na budowę i zgodą na prowadzenie robót w pasie drogowym.

Zał. mapa zasadnicza.

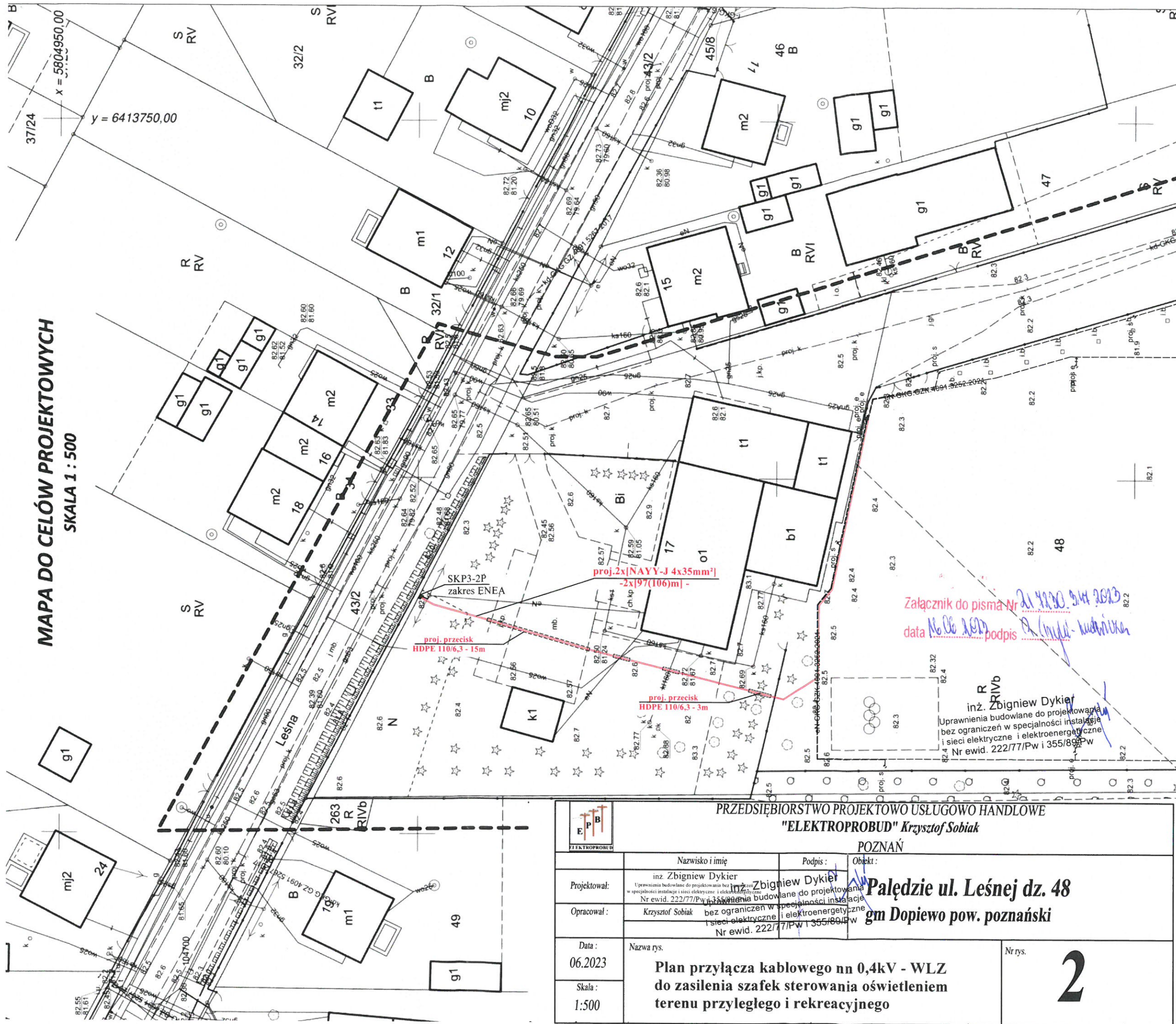
Otrzymują:

1. adresat
2. a/a


Z up. Wójta Gminy
mgr inż. Piotr Pałczyński
Kierownik Referatu Inwestycji

Sprawę prowadzi:
Paulina Trybuś-Ludwiczak
tel. 61-8906-412,

MAPA DO CELÓW PROJEKTOWYCH
SKALA 1 : 500



		PRZEDSIĘBIORSTWO PROJEKTOWO USŁUGOWO HANDLOWE "ELEKTROPROBUD" Krzysztof Sobiak POZNAŃ	
Projektował:	Nazwisko i imię inż. Zbigniew Dykier	Podpis:	Obiekt:
Opracował:	Krzysztof Sobiak		
Data:	Nazwa rys.		Nr rys.
Skala:	Plan przyłącza kablowego nn 0,4kV - WLZ do zasilenia szafek sterowania oświetleniem terenu przyległego i rekreacyjnego		2

LEGENDA :
— proj. trasa linii kablowych nn 0,4kV - WLZ

Poswiadczam, że niniejszy dokument został opracowany w wyniku prac geodezyjnych i kartograficznych, których rezultaty zawiera operat techniczny pozytywnie zweryfikowany. Jednocześnie informuję że jestem świadomy odpowiedzialności karnej za złożenie fałszywego oświadczenia.	Identyfikator zgłoszenia prac geodezyjnych	GKG.GZZ.4071.9435.2021
Organ służby geodezyjnej, który otrzymał zgłoszenie	Wykonawca prac geodezyjnych	Starosta Poznański
Nr oraz data sporządzenia dokumentu zawierającego wynik pozytywnej weryfikacji	Imię i nazwisko oraz nr uprawnień zawodowych kierownika prac	F.U. TUROWSKI Maciej Turowski Protokół weryfikacji nr 1 z dnia 24.06.2021 Roman Turowski nr upr. 866

FIRMA USŁUGOWA TUROWSKI
Maciej Turowski
62-070 Dopiewie, ul. Rydzowa 29
tel. 608 828473
biuro@turowski.com.pl
REGON 301289105 NIP 972-097-71-01

GKG.GZZ.4071.9435.2021
Województwo: wielkopolskie
Powiat : poznański
Jednostka ewid. : 302105_2 Dopiewo
Obręb : 302105_2.0007 Pałędzie
Sektoria : 6.176.10.02.1.1
6.176.10.02.1.3
Układ współrzędnych: 2000
Układ wysokości : PL-KRON86-NH
Wg zasięgu
Stan aktualny na dzień 5.06.2021 r.

Nie wyklucza się istnienia w terenie innych nie wykazanych na niniejszej mapie urządzeń podziemnych, które nie były zgłoszone do inwentaryzacji lub o których brak jest informacji w instytucjach branżowych.

Załącznik do pisma Nr 21.4220.544.2023
data 16.06.2023 podpis [signature]

inż. Zbigniew Dykier
Uprawnienia budowlane do projektowania
bez ograniczeń w specjalności instalacyjnej
i elektroenergetycznej
Nr ewid. 222/77/Pw i 355/89/Pw

Obliczenia techniczne

1. Dobór kabla dla oświetlenia boiska

Obliczenia według wzoru :

$$J_{obc} = \frac{P}{\sqrt{3} \cdot U \cdot \cos \phi}$$

po podstawieniu danych :

oświetlenie terenu rekreacyjnego

$$J_{obc} = \frac{13000}{\sqrt{3} \cdot 400 \cdot 0,95} = 19,75 \text{ A}$$

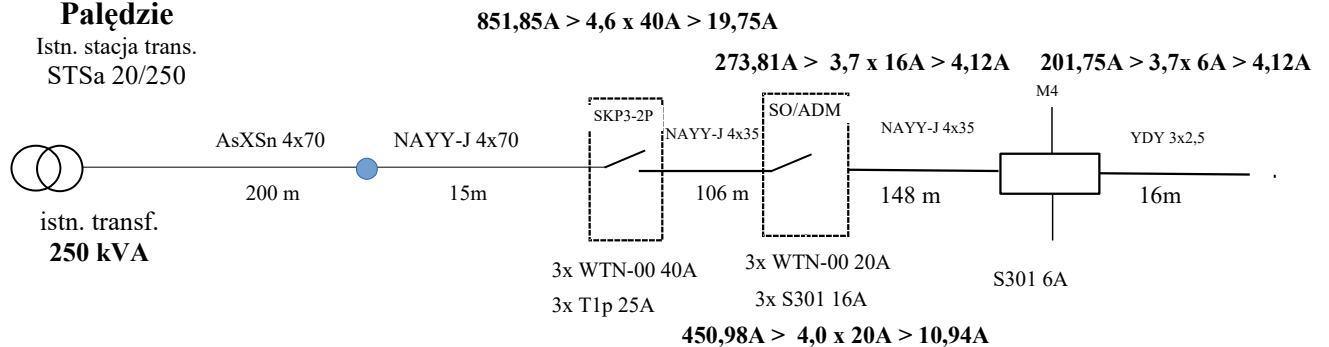
Obciążalność długotrwała kabla NAYY-J 4x35mm² wynosi 100/123 A. Dobrano dla linii oświetlenia kabel NAYY-J 4x35mm².

2. Sprawdzenie skuteczności ochrony przeciwporażeniowej

10-627

Pałędzie

Istn. stacja trans.
STSa 20/250



Prąd wyłączalny obliczamy według wzoru :

$$J_w = \frac{230}{Z} \quad J_w > k \times J_b > J_{obc}$$

gdzie :

- J_w - prąd powodujący dostatecznie szybkie zadziałanie zabezpieczenia w przypadku zwarcia przewodu fazowego z przewodem zerowym
- J_b - prąd znamionowy wyłącznika
- J_{obc} - prąd obciążenia

Do obliczeń przyjęto:

- dla transf. 250 kVA	$R_T=0,012\Omega$	$X_T=0,026\Omega$	$Z=0,029\Omega$
- dla linii napow. AsXSn 4x70	$R_L=0,443\Omega/\text{km}$	$X_L=0,831\Omega/\text{km}$	$Z=0,45\Omega/\text{km}$
- dla linii kablowej NAYY-J 4x70	$R=0,437\Omega/\text{km}$	$X=0,087\Omega/\text{km}$	$Z=0,445\Omega/\text{km}$
- dla linii kablowej NAYY-J 4x35	$R_L=0,83\Omega/\text{km}$	$X_L=0,087\Omega/\text{km}$	$Z=0,887\Omega/\text{km}$
- dla oprawy YDY2,5	$R_L=7,25\Omega/\text{km}$	$X_L=0,111\Omega/\text{km}$	$Z=7,57\Omega/\text{km}$

$$Z = 1,25(0,029 + 2 \cdot 0,200 \cdot 0,45 + 2 \cdot 0,015 \cdot 0,445 + 2 \cdot 0,106 \cdot 0,887 + 2 \cdot 0,148 \cdot 0,887 + 2 \cdot 0,016 \cdot 7,57)$$

$$Z = 1,25 \cdot 0,91 = 1,14\Omega$$

$$J_w = \frac{230}{1,14} = 201,75\text{ A}$$

$$\text{dla S301 6 A} \quad 201,75\text{ A} > 3,7 \times 6\text{A} > 4,12\text{A}$$

$$Z = 1,25(0,029 + 2 \cdot 0,200 \cdot 0,45 + 2 \cdot 0,015 \cdot 0,445 + 2 \cdot 0,106 \cdot 0,887 + 2 \cdot 0,148 \cdot 0,887)$$

$$Z = 1,25 \cdot 0,67 = 0,84\Omega$$

$$J_w = \frac{230}{0,84} = 273,81\text{ A}$$

$$\text{dla S301 16A} \quad 273,81\text{A} > 3,7 \times 16\text{A} > 4,12\text{A}$$

$$Z = 1,25(0,029 + 2 \cdot 0,200 \cdot 0,45 + 2 \cdot 0,015 \cdot 0,445 + 2 \cdot 0,106 \cdot 0,887)$$

$$Z = 1,25 \cdot 0,41 = 0,51\Omega$$

$$J_w = \frac{230}{0,51} = 450,98\text{ A}$$

$$\text{dla WTN-00 20A} \quad 450,98\text{A} > 4,0 \times 20\text{A} > 10,94\text{A}$$

$$Z = 1,25(0,029 + 2 \cdot 0,200 \cdot 0,45 + 2 \cdot 0,015 \cdot 0,445)$$

$$Z = 1,25 \cdot 0,22 = 0,27\Omega$$

$$J_w = \frac{230}{0,27} = 851,85\text{ A}$$

$$\text{dla WTN-00 40A} \quad 851,85\text{A} > 4,6 \times 40\text{A} > 19,75\text{A}$$

3. Sprawdzenie koordynacji przewodów i zabezpieczeń

Warunki :

$$J_B < J_n < J_z$$
$$J_2 < 1,45 \cdot J_z$$

gdzie :

J_B - oczekiwany prąd roboczy

J_n - prąd znamionowy wyłącznika

J_z - długotrwały dopuszczalny prąd obciążeniowy przewodu

J_2 - prąd zadziałania urządzenia zabezpieczającego

$$J_B = 4,12 \text{ A}$$

$$J_n = 6 \text{ A}$$

$$J_z = 21 \text{ A} \quad \text{dla YDY } 3 \times 2,5 \text{ mm}^2$$

$$4,12 \text{ A} < 6 \text{ A} < 21 \text{ A}$$

$$J_2 = 1,45 \cdot J_n$$

$$J_2 = 8,7 \text{ A}$$

$$8,7 \text{ A} < 1,45 \text{ A} \times 21 \text{ A}$$

Koordynacja przewodów została sprawdzona i jest zachowana.

Opis techniczny

I. Obiekt:

Pałędzie ul. Leśna dz. 48 – WLZ dla zasilenia szafki SO/ADM dla oświetlenia terenu przyległego i terenu rekreacyjnego

II. Podstawa opracowania:

- Warunki Przyłączenia :
nr **20161/2023/OD5/ZR10** z dnia 04-05-2023r.
dla oświetlenia terenu przyległego
- Warunki Przyłączenia :
nr **20163/2023/OD5/ZR10** z dnia 04-05-2023r.
dla oświetlenia terenu rekreacyjnego
- pomiary w terenie
- aktualne normy i przepisy

III. Inwestor:

Gmina Dopiewo
ul. Leśna 1c 62-070 Dopiewo

IV. Temat:

Przyłącze elektroenergetyczne nn 0,4kV w m. Pałędzie ul. Leśna dz. 48 – WLZ dla zasilenia szafki SO/ADM dla oświetlenia terenu przyległego i terenu rekreacyjnego

V. Zakres opracowania:

1. Przyłącze kablowe nn 0,4kV – WLZ dla zasilenia szafki SO/ADM .

ad.V.1

Przyłącze kablowe – WLZ dla zasilania szafki SO/ADM w części przeznaczonej dla oświetlenia terenu przyległego wtp nr **20161/2023/OD5/ZR10** z dnia 04-05-2023r. wykonać kablem typu NAYY-J 4 x 35 mm² jako wyprowadzenie z projektowanej szafy kablowej typu SKP3-2P (opracowanie w zakresie ENEA Operator sp. z o.o.) posadowionej w granicy działki przy stanowisku słupowym nr 4 obw. II i wprowadzić do przedziału szafki SO/ADM przeznaczonej dla oświetlenia terenu przyległego usytuowanej w płocie ogradzającym teren rekreacyjny. Plan przyłącza przedstawiony jest na rysunku nr 2

Przyłącze kablowe – WLZ dla zasilania szafki SO/ADM w części przeznaczonej dla oświetlenia terenu rekreacyjnego wtp nr **20163/2023/OD5/ZR10** z dnia 04-05-2023r. wykonać kablem typu NAYY-J 4 x 35 mm² jako wyprowadzenie z projektowanej szafy kablowej typu SKP3-2P (opracowanie w zakresie ENEA Operator sp. z o.o.) posadowionej w granicy działki przy stanowisku słupowym nr 4 obw. II i wprowadzić do przedziału szafki SO/ADM przeznaczonej dla oświetlenia terenu przyległego usytuowanej w płocie ogradzającym teren rekreacyjny. Plan przyłącza przedstawiony jest na rysunku nr 2

Wszystko zasilane jest z istniejącej stacji transformatorowej SN/nn nr 10-627 z transformatorem o mocy 250 kVA, obwód nr II.

Kable należy układać zgodnie z postanowieniami zawartymi w normie PN/E-05125 „Elektroenergetyczne i sygnalizacyjne linie kablowe. Projektowanie i budowa” oraz Normą SEP N SEP-E-004 Elektroenergetyczne i sygnalizacyjne linie kablowe. Kable ułożone w ziemi powinny być na całej długości zaopatrzone w trwałe oznaczniki. Na oznacznikach należy umieścić trwałe napisy zawierające co najmniej :

- numer ewidencyjny linii,
- typ kabla,
- znak użytkownika kabla,
- rok ułożenia kabla,
- właściciela kabla.

Oznaczniki powinny być rozmieszczone w odstępach nie większych niż 10 m oraz przy mufach i miejscach charakterystycznych, np. przy skrzyżowaniach, wejścia do kanałów i rur. Kable ułożone w ziemi powinny być na całej długości przykryte folią z tworzywa sztucznego o trwałym kolorze niebieskim dla linii 0,4 kV. Folia powinna mieć grubość, co najmniej 0,5 mm i szerokość nie mniejszą niż 30 cm.

Kable należy układać w ziemi, na dnie wspólnego wykopu, na warstwie piasku o grubości, co najmniej 10 cm, linią falistą z 4% zapasem dla skompensowania możliwych przesunięć gruntu. Ułożone kable zasypać podobną warstwą piasku, następnie warstwą gruntu rodzimego o grubości, co najmniej 15 cm, a następnie przykryć folią. Odległość folii od kabla powinna wynosić, co najmniej 30 cm.

Skrzyżowania kabli z infrastrukturą podziemną i naziemną należy wykonać zgodnie z postanowieniami zawartymi w przepisach ustawy *Prawo Budowlane* oraz Polskimi Normami - szczególnie PN/E-05125 „*Elektroenergetyczne i sygnalizacyjne linie kablowe. Projektowanie i budowa*” oraz rysunkami zawartymi w projekcie.

Skrzyżowanie projektowanego kabla z uzbrojeniem podziemnym chronić rurą HDPE 110/6,3 , a przejścia pod nawierzchnią utwardzoną oraz przy drzewach wykonać metodą przecisku w rurze ochronnej o średnicy ϕ 110.

Po zakończeniu robót ziemnych należy trasę kabla w stanie odkryty zinventaryzować i nanieść na wyrys geodezyjny przez uprawnionego geodetę. Trasy linii kablowych przedstawiono na rysunku nr 2. Materiały potrzebne do wykonania w/w zadania zestawione są w zestawieniu montażowym. Schemat ideowy całego zadania przedstawiony jest na rysunku nr 3.

Przed przystąpieniem do prac wykonawczych, należy bardzo dokładnie zapoznać się z uwagami i postanowieniami zawartymi w załączonych do niniejszej dokumentacji uzgodnieniach.

VI. Uwagi końcowe.

Całość prac montażowych należy wykonać zgodnie z obowiązującymi przepisami, instrukcjami i normami z zachowaniem zasad BHP przy wykonawstwie prac elektrycznych oraz z uwzględnieniem uwag zawartych w uzgodnieniach. W pobliżu istniejących urządzeń prace ziemne należy prowadzić ze szczególną ostrożnością.

Rozpoczęcie prac należy zgłosić do zainteresowanych instytucji, zgodnie z warunkami zawartymi w uzgodnieniach.

Przed zasypaniem ułożony kabel zgłosić do zinventaryzowania przez służby geodezyjne. Po zakończeniu prac dokonać niezbędnych prób i pomiarów pozwalających na stwierdzenie gotowości urządzenia do załączenia pod napięcie.

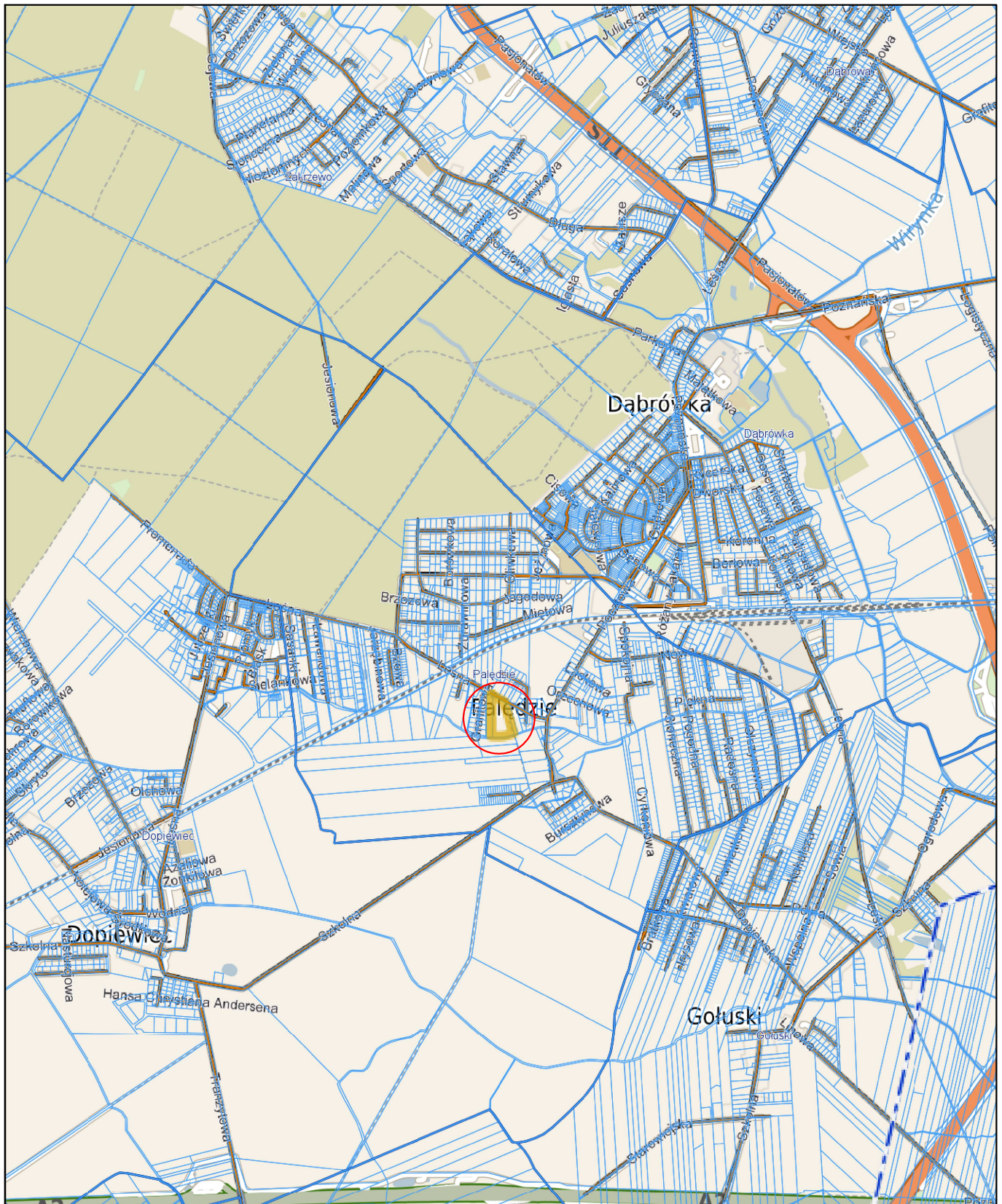
Wykonawca robót zobowiązany jest szczegółowo zapoznać się z uwagami zawartymi w poszczególnych uzgodnieniach

Po zakończeniu inwestycji teren przywrócić do stanu pierwotnego.

Zestawienie montażowe przyłącza kablowego nn 0,4 kV - WLZ

bud.: m. Pałędzie ul. Leśna dz. 48 gm Dopiewo

1. Kabel ziemny NAYY-J 4 x 35 mm ²	-	212m (2x106m)
2. Wykop dla linii kablowych z uwzględnieniem części wspólnej	-	41 m
3. Rura ochronna DVR 110	-	4 m
4. Przecisk HDPE 110/6,3	-	18 m (15m i 3m)
5. Szafka SO/ADM (według projektu oświetlenia)	-	1 kpl
6. Uziom	-	1 kpl

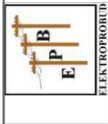
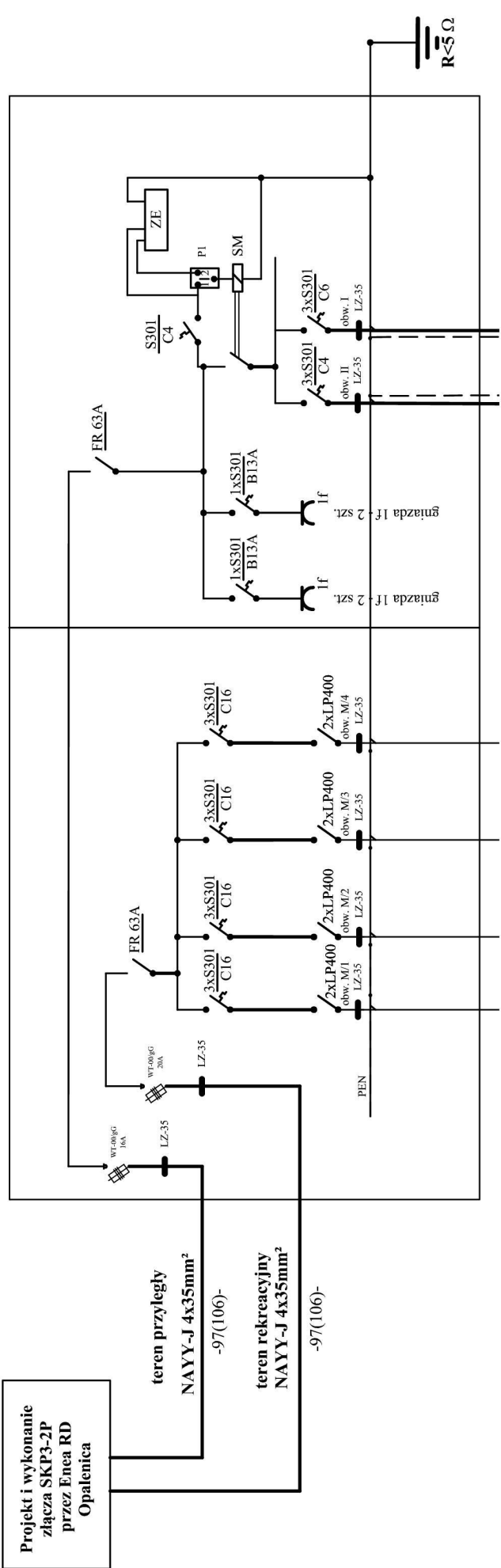


PRZEDSIĘBIORSTWO PROJEKTOWO USŁUGOWO HANDLOWE
"ELEKTROPROBUD" Krzysztof Sobiak

POZNAŃ

	Nazwisko i imię	Podpis :	Obiekt :
Projektował:	inż. Zbigniew Dykier <small>Uprawnienia budowlane do projektowania bez ograniczeń w specjalności instalacji i sieci elektryczne i elektroenergetyczne Nr ewid. 222/77/Pw i 355/89/Pw</small>		Pałędzie ul. Leśnej dz. 48 gm Dopiewo pow. poznański
Opracował :	Krzysztof Sobiak		
Data : 06.2023	Nazwa rys.		Nr rys.
Skala : 1:25000	Plan sytuacyjny przyłącza kablowego nn 0,4kV - WLZ		1

Szafka SO/ADM



PRZEDSIĘBIORSTWO PROJEKTOWO USŁUGOWO HANDLOWE
"ELEKTROPROBUD" Krzysztof Sobiak

POZNAŃ

Obiekt :

Podpis :

Nazwisko i imię

inż. Zbigniew Dykier
Uprawnienia budowlane do projektowania bez ograniczeń
w specjalności instalacji i sieci elektrycznej i elektroenergetycznej
Nr ewid. 22277/Pw I 355/89/Pw

Pałędzie ul. Leśnej dz. 48
gm Dopiewo pow. poznański

Krzysztof Sobiak

Nazwa rys.

Data :

06.2023r

Skala :

1:500

Nr rys.

Schemat przyłącza kablowego nn 0,4kV - WLZ

3

