

ZATWIERDZAM

ZASTĘPCA KOMENDANTA  
CENTRUM SZKOLENIA POLICJI  
w Legionowie

Agnieszka ZIELIŃSKA

09.07.2022

## PROGRAM INWESTYCJI

### „BUDOWA OGRODZENIA WRAZ Z INFRASTRUKTURĄ TELETECHNICZNĄ NA TERENIE CENTRUM SZKOLENIA POLICJI W LEGIONOWIE”

Komórka realizująca:

Opracował:

mł. asp. Andrzej Prusiński

asp. szt. Piotr Przygoda



CENTRUM SZKOLENIA POLICJI  
WYDZIAŁ INWESTYCJI I REMONTÓW  
ul. Zegrzyńska 121  
05-119 Legionowo

**CENTRUM SZKOLENIA POLICJI W LEGIONOWIE**

Czerwiec / Lipiec 2022 r.



## SPIS ZAWARTOŚCI

<b>Część opisowa</b>	5
Przedmiot opracowania	5
Podstawa opracowania	5
<b>Rozdział I</b>	5
1. Nazwa i adres nieruchomości	5
2. Stan prawny nieruchomości	5
3. Parametry charakteryzujące nieruchomość	6
4. Opis stanu istniejącego	6
5. Dokumentacja fotograficzna stanu istniejącego	7
6. Informacja o obsadzie etatowej	7
<b>Rozdział II</b>	7
1. Informacja o planowanej obsadzie etatowej	7
2. Uzasadnienie celowości inwestycji	7
3. Opis planowanego zadania inwestycyjnego	8
4. Planowane efekty rzeczowe	10
5. Zakres planowanych robót w podziale na branże	10
6. Etapowanie zadania inwestycyjnego	11
<b>Rozdział III</b>	11
1. Koszt zadania inwestycyjnego	11
2. Wskaźniki jednostkowe kosztów	12
3. Planowane źródła finansowania zadania inwestycyjnego	12
4. Harmonogram finansowy realizacji inwestycji	13
<b>Karta uzgodnień</b>	15
<b>Część graficzna</b>	17
Plan zagospodarowania terenu CSP w Legionowie – rysunek nr 1	19
Etapowanie zadania – rysunek nr 2	21
Elewacja budynku nr 43 – rysunek nr 3	23
Elewacja budynku nr 43 – rysunek nr 4	25

Budowa ogrodzenia wraz z infrastrukturą teletechniczną na terenie Centrum Szkolenia Policji w Legionowie

Dokumentacja fotograficzna stanu istniejącego – rysunek nr 5	27
<b>Załączniki</b>	31
Wycena WKI – załącznik nr 1	33
Uzasadnienie zlecenia nadzoru inwestorskiego – załącznik nr 2	41
Kopia pisma nr C-WK-2402/DK/2022/JS z dnia 14 maja 2022 r. (pismo wydz. Kadr) – załącznik nr 3	43
Kopia decyzji nr 172/2012 z dnia 13 sierpnia 2012 r. Starosty Legionowskiego – załącznik nr 4	45
Kopia decyzji nr 245/2013 z dnia 17 września 2013 r. Starosty Legionowskiego – załącznik nr 5	49
Kopia decyzji nr 340/2013 z dnia 3 grudnia 2013 r. Starosty Legionowskiego – załącznik nr 6	51
Kopia decyzji nr 160 z dnia 28 czerwca 2002 r. Komendanta Głównego Policji – załącznik nr 7	55
Kopia decyzji nr 32/2017 z dnia 2 października 2017 r. Prezydenta Miasta Legionowo – załącznik nr 8	57
Wyciąg odpisu z księgi wieczystej nr WA1L/00051146/0 – załącznik nr 9	59
Wyciąg odpisu z księgi wieczystej nr WA1L/00066637/7 – załącznik nr 10	73
Notatka służbowa dot. wyceny montażu drutu kolczastego – załącznik nr 11	77
Notatka służbowa dot. wyceny renowacji ogrodzenia betonowego – załącznik nr 12	79
Notatka służbowa dot. wyceny renowacji ogrodzenia stalowego na cokole betonowym – załącznik nr 13	81
Notatka służbowa dot. wyceny wykonania i montażu logo – załącznik nr 14	83
Notatka służbowa dot. wyceny zakupu kamer – załącznik nr 15	85

# CZEŚĆ OPISOWA

## Przedmiot opracowania

Przedmiotem niniejszego opracowania jest budowa ogrodzenia wraz z infrastrukturą teletechniczną Centrum Szkolenia Policji w Legionowie.

## Podstawa opracowania

- Rozporządzenie Rady Ministrów z dnia 2 grudnia 2010 r. w sprawie szczegółowych zasad finansowania inwestycji z budżetu państwa (Dz. U. Nr 238, poz.1579),
- Rozporządzenie Rady Ministrów z dnia 29 maja 2012 r. w sprawie środków bezpieczeństwa fizycznego stosowanych do zabezpieczania informacji niejawnych
- Zgoda Dyrektora Biura Logistyki Policji KGP na opracowanie programu inwestycji – pismo nr Cnz-4995/2016 z dnia 22 września 2016 r.

## ROZDZIAŁ I

### 1. Nazwa i adres nieruchomości

Centrum Szkolenia Policji  
ul. Zegrzyńska 121  
05-119 Legionowo

### 2. Stan prawny nieruchomości

Nieruchomość zabudowana, położona w Legionowie przy ulicy Zegrzyńskiej 121, oznaczona w ewidencji gruntów, jako działki nr 6/1 i 6/2 oraz 1/759 w obrębie ew. 63 o łącznej powierzchni 61,4443 ha. Własność Skarbu Państwa w trwałym zarządzie Centrum Szkolenia Policji, na podstawie decyzji nr 172/2012 Starosty Legionowskiego z dnia 13 sierpnia 2012 r., zmienionej decyzją nr 245/2013 z dnia 17 września 2013 r. oraz decyzji nr 340/2013 Starosty Legionowskiego z dnia 3 grudnia 2013 r. Decyzją nr 32/2017 Prezydenta Miasta Legionowo z dnia 2 października 2017 r. nastąpił podział działki 6 na dwie działki 6/1 i 6/2.

Na nieruchomość, w Sądzie Rejonowym w Legionowie założona jest Księga Wieczysta nr WA1L/00066637/7 dotyczy działek nr 6/1 i 6/2 oraz WA1L/00051146/0 dotyczy działki nr 1/759.

Decyzja Nr 160 Komendanta Głównego Policji z dnia 28 czerwca 2002 r. określa teren Centrum Szkolenia Policji w Legionowie jako teren zamknięty, z klauzulą jawne na informacje o budynkach i innych obiektach budowlanych oraz materiałach geodezyjnych i kartograficznych.

Właściciel: **Skarb Państwa.**

Trwały zarząd: **Centrum Szkolenia Policji w Legionowie.**

Użytkownik: **Centrum Szkolenia Policji w Legionowie.**

### 3. Parametry charakteryzujące nieruchomości

Powierzchnia działki:	61,4443 ha
Powierzchnia użytkowa budynków:	72 126 m <sup>2</sup>
Kubatura budynków:	355 126 m <sup>3</sup>
Długość całego ogrodzenia :	3 380 mb

### 4. Opis stanu istniejącego

Teren przeznaczony pod realizację inwestycji zlokalizowany jest wzdłuż ulic Piaskowej, Zegrzyńskiej kanału Brudnowskiego oraz torowiska kolejowego trasa – Legionowo – Zegrze.

#### **Konstrukcja, stan techniczny, parametry charakterystyczne ogrodzenia i terenu przyległego.**

##### Ogrodzenie

Ogrodzenie wzdłuż ul. Zegrzyńskiej i torowiska kolejowego wybudowane zostało w latach siedemdziesiątych dwudziestego wieku, wykonane jest z elementów betonowych tynkowanych o wysokości 3,55 m.

Ogrodzenie wzdłuż ul. Piaskowej wykonane jest z elementów stalowych, przeszła wypełnione siatką zamontowane na słupkach metalowych o przekroju kwadratowym osadzonych w betonowym cokole wysokości 0,20 m.

Ogrodzenie wzdłuż ul. Baczyńskiego wykonane jest z płaskowników przyspawanych do ceowników i osadzonych w betonowym cokole o wysokości powyżej gruntu od 0,0 do 0,6 m.

Ogrodzenie wzdłuż kanału Bródnowskiego wykonane jest częściowo: z elementów stalowych, przeszła wypełnione siatką zamontowane na słupkach metalowych i wykonane z siatki.

W ogrodzeniu zewnętrznym Centrum Szkolenia Policji zamontowanych jest pięć bram wjazdowych stalowych. Dwie bramy są bramami przesuwными.

W większości teren pod budowę ogrodzenia przebiega po terenie płaskim jednakże odcinek znajdujący się przy ulicy Piaskowej wymagać będzie zastosowania tzw. Stopniowania ze względu na różnice terenu tego odcinka

Stan techniczny ogrodzenia dostateczny, miejscami zły.

##### Parametry charakterystyczne ogrodzenia

– długość całkowita	3 380 mb
w tym:	
– ogrodzenie z elementów betonowych o wys. 3,3 m	1 180 mb
– ogrodzenie z płaskowników na cokole betonowym o wys. 1,8-2,2 m	80 mb
– ogrodzenie w formie przeszł o wys. 2,2 m	2 120 mb
– ilość bram istniejących	5 szt.

Budynek nr 43 – wartownia wybudowany został w 1973 r., jest to obiekt parterowy, podpiwniczony. Budynek o konstrukcji żelbetowej prefabrykowanej ze stropodachem wentylowanym. Budynek docieplony styropianem o grubości 10 cm. (budynek zlokalizowany przy głównym wjeździe do CSP, stanowiący infrastrukturę ogrodzenia, na budynku planowane jest wykonanie logo)

Obecne ogrodzenie nie jest wyposażone w instalację teletechniczną.

## **5. Dokumentacja fotograficzna stanu istniejącego**

Dokumentacja fotograficzna została przedstawiona w części graficznej rysunek nr 4.

## **6. Informacja o obsadzie etatowej**

Centrum Szkolenia Policji w Legionowie

Stan etatowy funkcjonariuszy wynosi 285 etatów.

Stan etatowy pracowników cywilnych wynosi 350 etatów.

Liczba miejsc szkoleniowych 1.184 (Legionowo – 975, Sułkowice – 188, Kał – 21).

Po zakończeniu modernizacji budynku internatowego nr 4 liczba miejsc szkoleniowych wzrośnie o 210.

Stan etatowy podany przez Wydział Kadr – pismo nr C-WK-2402/DK/2022/JS z dnia 14 maja 2022 r. – załącznik nr 3.

# **ROZDZIAŁ II**

## **1. Informacja o planowanej obsadzie etatowej**

Po zrealizowaniu zadania inwestycyjnego stan etatowy funkcjonariuszy i pracowników cywilnych oraz liczba miejsc szkoleniowych nie ulegnie zmianie.

## **2. Uzasadnienie celowości inwestycji**

Teren Centrum Szkolenia Policji w Legionowie zgodnie z decyzją nr 160 Komendanta Głównego Policji z dnia 28 czerwca 2002 r. został określony jako teren zamknięty, przeznaczony na wykonywanie zadań ustawowych w zakresie bezpieczeństwa i porządku publicznego. Obecne ogrodzenie stanowi zabezpieczenie obiektów kategorii II. Ponadto na terenie Centrum Szkolenia Policji w Legionowie przetwarzane są informacje niejawne.

Centrum jest jedynym w okolicach Warszawy resortowym ośrodkiem przygotowującym nowo przyjętych policjantów do służby, szkoli również policjantów do wykonywania zadań o wysokim stopniu specjalizacji.

Ponadto zostanie zwiększony poziom zabezpieczenia ogrodzenia w celu utrudnienia i opóźnienia działania dobrze przygotowanego intruza/włamywacza, który dysponuje ograniczoną liczbą narzędzi ręcznych. Konstrukcja ogrodzenia będzie odporna na wspinanie się na ogrodzenie lub próby jego wyłamania. Dodatkowo z uwagi na rozmiar ogrodzenia wskazane jest wykorzystanie dodatkowych środków bezpieczeństwa w postaci oświetlenia i systemu dozoru wizyjnego, które są czynnikiem odstrasającym potencjalnych

Budowa ogrodzenia wraz z infrastrukturą teletechniczną na terenie Centrum Szkolenia Policji w Legionowie

intruzów/włamywaczy, jak również zapewniającym wymaganą widoczność, aby można było skutecznie bezpośrednio oraz pośrednio kontrolować obszar ogrodzenia.

### **3. Opis planowanego zadania inwestycyjnego**

Planowane zadanie inwestycyjne obejmuje wykonanie dokumentacji technicznej, uzyskanie niezbędnych pozwoleń i zezwoleń a następnie wykonanie robót budowlanych polegających na:

- modernizacji ogrodzenia betonowego zlokalizowanego wzdłuż ul. Zegrzyńskiej, wraz z wykonaniem oświetlenia i infrastruktury teletechnicznej w postaci monitoringu wizyjnego. Długość ogrodzenia 280 m;
- demontażu istniejącego ogrodzenia betonowego (przy PKP) i stalowego, wybudowaniu nowego wraz z wykonaniem oświetlenia i infrastruktury teletechnicznej w postaci monitoringu wizyjnego. Długość ogrodzenia 3 020 m;
- modernizacji ogrodzenia stalowego na cokole betonowym wraz z wykonaniem oświetlenia i infrastruktury teletechnicznej w postaci monitoringu wizyjnego. Długość ogrodzenia 80 m;
- przemalowanie elewacji budynku nr 43 na której zostanie wykonane logo Centrum Szkolenia Policji.

#### **Podstawowe wymagania dotyczące budowy ogrodzenia**

Planowane ogrodzenie ma zostać wykonane z materiałów prefabrykowanych betonowych nieprzeziernych o wysokości nominalnej 2,5 m, zwieńczonym drutem żyłkowym ostrym typu „concertina”. Całkowita wysokość ogrodzenia ma wynosić 2,8 m.

Ogrodzenie od strony ul. Zegrzyńskiej oraz ul. Piaskowej ma zostać wykonane zgodnie z powyższym zapisem z zastrzeżeniem, że użyte materiały zapewnią bardzo wysoki poziom estetyki. W miejscu istniejącego wejścia na teren Centrum w pobliżu budynku nr 43 należy wykonać ogrodzenie np. murowane z naniesionym drugim logiem Centrum Szkolenia Policji oraz zamontowanym kołowrotem wysokim podwójnym. Ponadto w bramie wjazdowej od ul. Piaskowej należy zamontować kołowrót wysoki.

W ogrodzeniu zewnętrznym wykonane są bramy:

- przy budynku nr 43 brama przesuwna – nie podlega wymianie,
- przy budynku nr 10 brama przesuwna – do wymiany,
- przy osiedlu od ul. Piaskowej brama dwuskrzydłowa – do wymiany,
- przy osiedlu brama dwuskrzydłowa – do wymiany
- przy osiedlu brama dwuskrzydłowa – do likwidacji.

Ponadto należy dodatkowo wykonać bramę na teren Przedsiębiorstwo Wodociągowo Kanalizacyjne.

Wzdłuż całego ogrodzenia będzie wykonany kanał teletechniczny przeznaczony do ułożenia instalacji zasilającej i teletechnicznej kamer oraz zasilania lamp oświetlenia LED. Zasilanie oświetlenia zostanie podłączone do istniejących rozdzielni w stacjach TRAFO nr 64, 65, 66. Na potrzeby transmisji danych z kamer należy ułożyć kabel światłowodowy jednomodowy.

Budowa ogrodzenia wraz z infrastrukturą teletechniczną na terenie Centrum Szkolenia Policji w Legionowie



Kamery będą posiadać podświetlenie IR (typu EXIR) i możliwość obserwacji w nocy. System monitoringu będzie kompatybilny z istniejącym systemem CCTV na terenie Centrum Szkolenia Policji. Zapis obrazu będzie przechowywany na dysku przez okres minimum 30 dni. Oświetlenie oraz monitoring będą zainstalowane zgodnie z aktualnie obowiązującymi prawem budowlanym oraz normami w przedmiotowym zakresie. Podłączenie światłowodu do istniejącej sieci zostanie wykonane w serwerowniach zlokalizowanych w budynkach nr 43, 46, 51. Wymienione budynki znajdują się w odpowiedniej odległości od ogrodzenia i są rozmieszczone na różnych odcinkach ogrodzenia co sprzyja wykonywaniu zadania w etapach.

Kamery rejestrujące wizję w kolorze o wysokiej rozdzielczości i czułości z funkcją obserwacji nocnej, posiadające obiektyw ze zmienną ogniskową, szybką głowicę, automatyczną przesłonę i ogniskowanie, funkcję maskowania stref obserwacji oraz śledzenia tras. Dodatkowo obudowa kamery będzie hermetyczna, odporna na uszkodzenia mechaniczne, zapewniająca optymalną jakość obrazu bez względu na pogodę. W ramach zadania zostanie dostosowana sieć teleinformatyczna wykorzystywana do transmisji sygnałów wizyjnych pomiędzy kamerami a rejestratorami, umożliwiającą zapis utrwalonej wizji przy założeniu, iż każda z kamer będzie pracować ze stałą prędkością min. 30 kl/s oraz zapewni szybki dostęp do zarejestrowanych danych z możliwością przegrywania, obróbki i wydruku zarejestrowanych obrazów. W celu zapewnienia właściwych parametrów transmisyjnych, odporności na zakłócenia i niezawodności systemu zostanie uzyskana minimalna szybkość transmisji danych na jedną kamerę 2 Mb/s. Natomiast urządzenia rejestrujące będą umożliwić zapis cyfrowy zawierający datę i godzinę wraz z jednoczesną archiwizacją minimum 30 dni w trybie ciągłym ze wszystkich kamer oraz zapewniać szybki dostęp

do zarejestrowanych danych z możliwością przegrywania, obróbki i wydruku zarejestrowanych obrazów. W przypadku zaników prądu na czas minimum 60 minut należy zamontować zasilacze awaryjne UPS niezbędne do zapewnienia ciągłości działania systemu monitoringu.

Ponadto przewiduje się wykonanie robót budowlanych polegających na pomalowaniu elewacji budynku nr 43 np. w kolorze stalowo – szarym. Na elewacji ma zostać wykonane jedno z dwóch przewidzianych w zadaniu inwestycyjnym logo Centrum Szkolenia Policji wraz z nazwą.

Projektant zobowiązany będzie do przedstawienia wizualizacji wjazdu głównego wraz z zaprojektowanym ogrodzeniem, kołowrotem oraz logiem CSP (na elewacji budynku i ogrodzeniu).

W ramach realizacji zadania koniecznym jest wykonanie wycinki drzew oraz karczowania krzaków. Powyższe generuje konieczność uiszczenia opłaty administracyjnej. Dodatkowo CSP nie posiada zgody właściciela na wycinkę części drzew.

Przyłącze elektryczne do obwodu oświetlenia latarni należy poprowadzić z rozdzielni niskiego napięcia najbliższej stacji TRAFO.

Budowa ogrodzenia wraz z infrastrukturą teletechniczną na terenie Centrum Szkolenia Policji w Legionowie

Przyłącze teletechniczne do systemu monitoringu należy poprowadzić z najbliższej serwerowni.

#### **4. Planowane efekty rzeczowe**

Planowana budowa ogrodzenia wokół terenu Centrum Szkolenia Policji w Legionowie ujęta w zadaniu inwestycyjnym pod nazwą „Budowa ogrodzenia wraz z infrastrukturą teletechniczną na terenie Centrum Szkolenia Policji w Legionowie” będzie posiadała przedstawione poniżej parametry:

- długość ogrodzenia w I etapie 1 691 mb,
- długość ogrodzenia w II etapie 1 689 mb,
- wysokość nominalna 2,8 m.

#### **5. Zakres planowanych robót w podziale na branże**

Zakres prac do wykonania:

##### a) prace projektowe:

- wykonanie wizualizacji wjazdu głównego na teren Centrum,
- wykonanie kompletnej dokumentacji projektowej,
- uzyskanie niezbędnych pozwoleń i zezwoleń,
- pełnienie nadzoru autorskiego.

##### b) roboty wyburzeniowe, demontażowe i przygotowawcze:

- wyburzenie/demontaż istniejącego ogrodzenia wraz z bramami wjazdowymi o długości 3 020 m,
- wywóz gruzu i elementów z rozbiórek,
- wycinka drzew kolidujących z budową ogrodzenia,

##### c) roboty budowlane:

- modernizacja ogrodzenia betonowego od ul. Zegrzyńskiej (mycie naprawa ubytków, malowanie, wykonanie muralu), o długości 280 m,
- wykonanie/montaż ogrodzenia o wysokości nominalnej 2,5 m, zwieńczonego drutem żyłkowym ostrym typu „concertina”, o długości 3 020 m,
- modernizacja ogrodzenia stalowego na cokole betonowym (uzupełnienie ubytków, malowanie), o długości 80 m,
- przy budynku nr 43 należy wykonać ogrodzenie np. murowane z naniesionym logiem Centrum Szkolenia Policji oraz zamontowanym kołowrotem wysokim podwójnym,
- wykonanie/montaż bram wjazdowych 4 szt.,
- malowanie elewacji wraz z wykonaniem logo CSP,

##### c) roboty elektryczne i teletechniczne:

- wykonanie przyłącza elektrycznego,
- wykonanie przyłącza teletechnicznego,
- wykonanie kanału teletechnicznego wzdłuż całego ogrodzenia o długości 3 380 mb,
- wykonanie monitoringu wzdłuż całego ogrodzenia o długości 3 380 mb, kamery 115 szt.

Na czas trwania inwestycji wykonawca zabezpieczy teren budowy przed wejściem/dostępem osób postronnych na teren Centrum Szkolenia Policji w Legionowie.

W wycenie WKI ujęto „nadzór inwestorski na roboty teletechniczne”. Informuję, że w Wydziale Inwestycji i Remontów Centrum Szkolenia Policji w Legionowie brak jest osoby, która posiadałaby uprawnienia budowlane w zakresie teleinformatycznym.

Zgodnie z obowiązującym Prawem budowlanym oraz zakresem prac przewidzianym do realizacji w przedmiotowym zadaniu istnieje konieczność sprawowania nadzoru ww. specjalności.

Mając na uwadze powyższe, koniecznym jest zlecenie nadzoru a co za tym idzie zapewnienie środków finansowych w ramach wartości zadania oraz planu inwestycyjnego Centrum Szkolenia Policji. Uzasadnienie stanowi załącznik nr 2.

#### **6. Etapowanie zadania inwestycyjnego**

Zadanie inwestycyjne pod nazwą „*Budowa ogrodzenia wraz z infrastrukturą teletechniczną na terenie Centrum Szkolenia Policji w Legionowie*” zostanie wykonane w dwóch etapach.

Etap I budowa ogrodzenia na odcinku od działki 6/1 do budynku nr 43 (zgodnie z rysunkiem nr 2). Długość ogrodzenia 1691 m.

Etap II budowa pozostałego ogrodzenia wraz z budynkiem nr 43. Długość ogrodzenia 1689 m.



## **CZEŚĆ GRAFICZNA**



# CENTRUM SZKOLENIA POLICJI W LEGIONOWIE



- |     |                                   |     |                             |
|-----|-----------------------------------|-----|-----------------------------|
| 1   | - budynek dydaktyczny             | 46  | - wartownia                 |
| 2   | - budynek biurowy                 | 47  | - blok żywieniowy           |
| 3   | - akademik                        | 48  | - akademik                  |
| 4   | - akademik                        | 48a | - budynek warsztatowy       |
| 5   | - akademik                        | 49  | - akademik                  |
| 6   | - strzelnica kryta                | 50  | - magazyn                   |
| 7   | - budynek biurowy                 | 51  | - budynek biurowy           |
| 10  | - budynek garażowy i symulatornia | 64  | - stacja trafo              |
| 11  | - wiatra garażowa                 | 65  | - stacja trafo              |
| 12  | - magazyn                         | 66  | - stacja trafo              |
| 14  | - magazyn                         | 69  | - przepompownia (PWK)       |
| 15  | - warsztat                        | 70  | - budynek dydaktyczny       |
| 17  | - budynek biurowy                 | 71  | - symulatornia              |
| 18  | - magazyn                         | 72  | - symulatornia              |
| 20  | - magazyn                         | 73  | - budynek dydaktyczny       |
| 20a | - wartownia                       | 75  | - kotłownia                 |
| 22  | - budynek techniczny              | 78  | - wiatra magazynowa         |
| 27  | - stacja trafo                    | 79  | - wiatra magazynowa         |
| 28  | - stacja trafo                    | 80  | - wiatra magazynowa         |
| 29  | - budynek warsztatowy             | 81  | - budynek magazynowy        |
| 30  | - budynek biurowy                 | 85  | - budynek warsztatowy       |
| 31  | - budynek biurowy                 | 87  | - budynek magazynowy        |
| 33  | - budynek magazynowy              | 89  | - budynek magazynowy        |
| 35  | - symulatornia                    | 91  | - wiatra magazynowa         |
| 36  | - wiatra magazynowa               | 110 | - hala techniki interwencji |
| 39  | - wiatra magazynowa               | 111 | - stacja trafo              |
| 40  | - akademik                        | 112 | - zespół strzelnic          |
| 41  | - budynek dydaktyczny             | 113 | - symulatornia              |
| 42  | - hala sportowa                   | P   | - parkingi                  |
| 43  | - wartownia                       |     |                             |






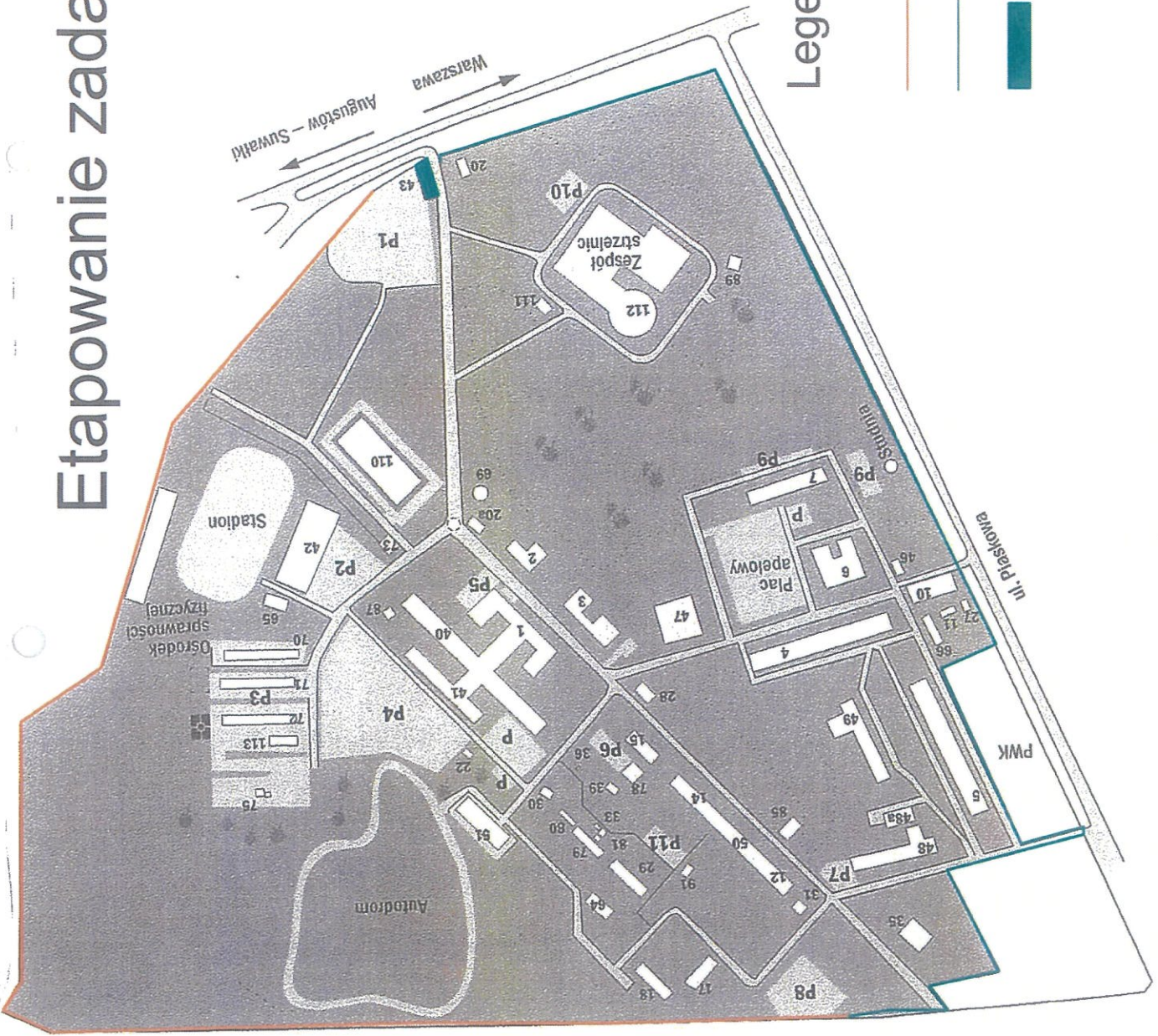


Rysunek nr 2

# Etapowanie zadania

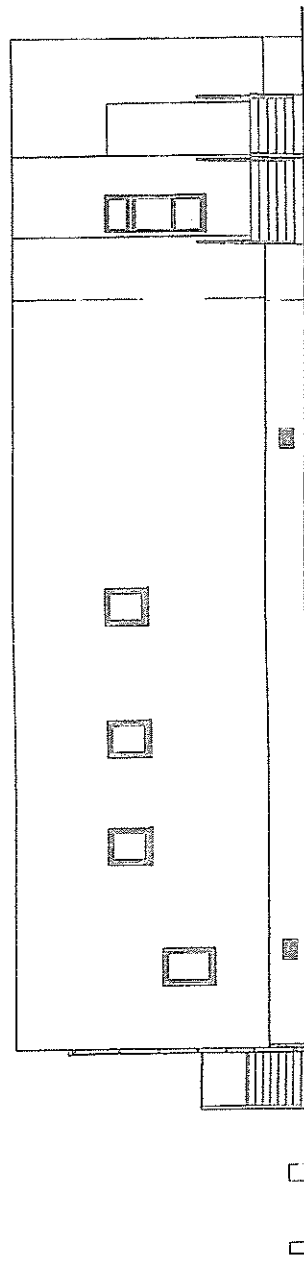
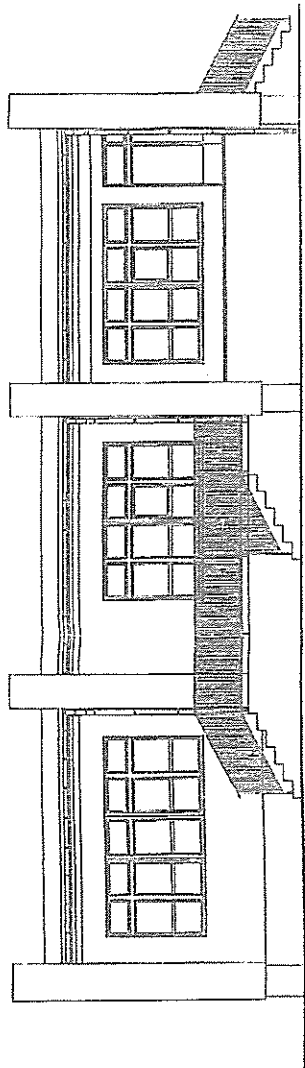
## Legenda

-  Etap I
-  Etap II
-  Budynek nr 43





07.2014.004.11.02



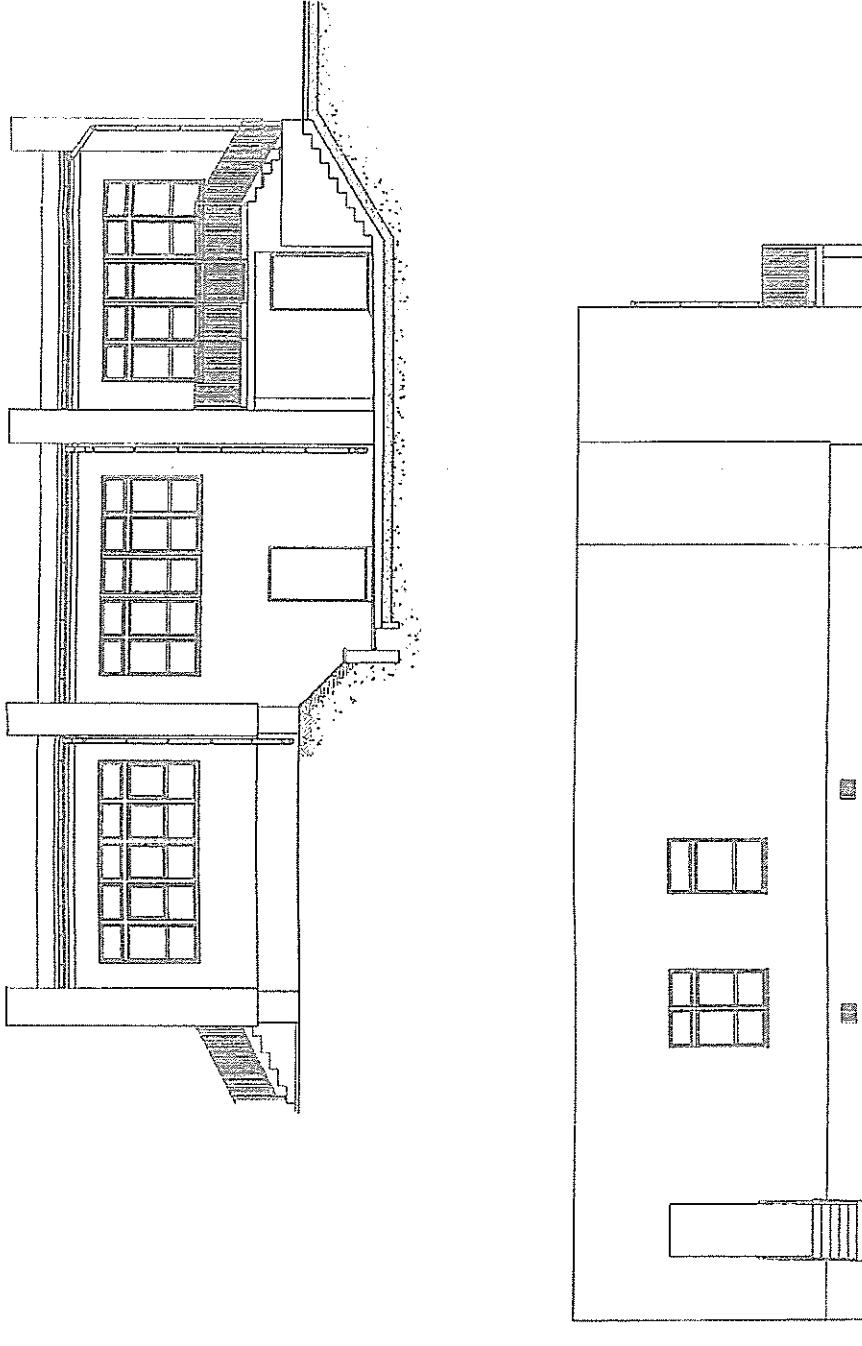
ZESPÓŁ JARUG PROJEKTOWYCH S.C.  
ul. Piłsudskiego 25 lok.8  
05-120 Leżajsk  
GOSK INŻYNIERSKA BUDOWA WARSZAWA 043  
JUREK C&P Sp. z o.o. ul. Żelazna 121  
05-120 Leżajsk  
REG. REG. ELEWACJE



DATA	
SKALA	1:100
STRONA	5



rysunek nr 6



ZESPÓŁ: JBŁUG PROJEKTOWYCH S.C.  
ul. Piłsudskiego 25 lok. 8  
05-120 Legionowo  
Tytuł: INWENTARYZACJA BUDYNKU WARSZTATÓW  
Adres: Ciepłownicza Złotopolska 17  
MIEC. RY. ELEWACJE



DATA

1/11

SKALA 1:100

15-11-15

6



**Dokumentacja fotograficzna**



fot. 1 – ogrodzenie istniejące ul. Zegrzyńska



fot. 2 – ogrodzenie istniejące od strony kanału Bródnowskiego



fot. 3 – ogrodzenie istniejące od strony torów



fot. 4 – ogrodzenie istniejące od ul. Piaskowej



fot. 5 – ogrodzenie istniejące od ul. Piaskowej





fot. 6 – brama istniejąca



fot. 7 – brama istniejąca od ul. Piaskowej



fot. 8 – ogrodzenie istniejące ul. Zegrzyńska



fot. 9 – ogrodzenie istniejące ul. Zegrzyńska