



**Państwowy Instytut Geologiczny
Państwowy Instytut Badawczy**

państwowa służba geologiczna
państwowa służba hydrogeologiczna

SPECYFIKACJA WARUNKÓW ZAMÓWIENIA

w postępowaniu o udzielenie zamówienia publicznego prowadzonym w trybie

PODSTAWOWYM Z MOŻLIWOŚCIĄ PROWADZENIA NEGOCJACJI

na podstawie art. 275 pkt 2 ustawy z dnia 11 września 2019 r. - Prawo zamówień publicznych (t.j. Dz. U. z 2022 r. poz. 1710 z późn. zm.), o wartości szacunkowej zamówienia poniżej 215 000 EURO, nie mniejszej jednak niż 130 000 złotych.

oznaczenie sprawy: **EZP.26.232.2022**

PRZEDMIOT ZAMÓWIENIA:

Wykonanie projektu i modernizacji systemu monitoringu wizyjnego CCTV wraz z dostawą i montażem urządzeń dla Państwowego Instytutu Geologicznego – Państwowego Instytut Badawczego

ZATWIERDZAM:

Pełnomocnik Dyrektora PIG-PIB

ds. zamówień publicznych

Katarzyna Karczewska

Warszawa, dnia 05.01.2023 r.

pgi.gov.pl

ul. Rakowiecka 4, 00-975 Warszawa
tel. (+48) 22 45 92 000, biuro@pgi.gov.pl

Sąd Rejonowy dla m. st. Warszawy w Warszawie
XIII Wydział Gospodarczy KRS, Nr 0000122099
NIP 525-000-80-40

1. ZAMAWIAJĄCY

Państwowy Instytut Geologiczny – Państwowy Instytut Badawczy

ul. Rakowiecka 4, 00-975 Warszawa

NIP: 525-000-80-40,

REGON: 000332133

wpisany do rejestru przedsiębiorców Krajowego Rejestru Sądowego prowadzonego przez Sąd Rejonowy dla m. st. Warszawy w Warszawie, XIII Wydział Gospodarczy Krajowego Rejestru Sądowego pod nr KRS 0000122099.

Adres strony internetowej prowadzonego postępowania: <https://platformazakupowa.pl/pn/pgi>, zwana dalej również „Platformą”.

2. ADRES STRONY INTERNETOWEJ, NA KTÓREJ UDOSTĘPNIANE BĘDĄ ZMIANY I WYJAŚNIENIA TREŚCI SWZ ORAZ INNE DOKUMENTY ZAMÓWIENIA BEZPOŚREDNIO ZWIĄZANE Z POSTĘPOWANIEM O UDZIELENIE ZAMÓWIENIA

Zmiany i wyjaśnienia SWZ oraz inne dokumenty zamówienia bezpośrednio związane z postępowaniem o udzielenie zamówienia będą udostępniane na stronie internetowej: <https://platformazakupowa.pl/pn/pgi>.

3. TRYB UDZIELENIA ZAMÓWIENIA

- 3.1. Postępowanie o udzielenie przedmiotowego zamówienia publicznego prowadzone jest na podstawie przepisów ustawy z dnia 11 września 2019 Prawo zamówień publicznych (Dz. U. 2022 poz. 1710) - zwanej dalej "ustawą Pzp" – oraz przepisów wykonawczych wydanych na jej podstawie, w szczególności rozporządzenia Ministra Rozwoju, Pracy i Technologii z dnia 23 grudnia 2020 r. w sprawie podmiotowych środków dowodowych oraz innych dokumentów lub oświadczeń, jakich może żądać Zamawiający od Wykonawcy – zwanego dalej „rozporządzeniem MR”- w trybie podstawowym na podstawie art. 275 pkt 2 ustawy Pzp oraz niniejszej Specyfikacji Warunków Zamówienia, zwanej dalej „SWZ”.
- 3.2. Zamawiający przewiduje wybór najkorzystniejszej oferty z możliwością prowadzenia negocjacji w celu ulepszenia treści ofert, które podlegać będą ocenie w ramach kryterium oceny ofert.
- 3.3. W przypadku skorzystania przez Zamawiającego z uprawnienia wynikającego z art. 275 pkt. 2 ustawy Pzp, Zamawiający przewiduje możliwość ograniczenia liczby wykonawców, których zaprosi do negocjacji do liczby zapewniającej konkurencję – **nie mniej jednak niż 3 i nie więcej niż 5**. Jeśli liczba złożonych ofert będzie mniejsza niż 3, Zamawiający zaprosi do negocjacji wszystkich Wykonawców, których oferty nie podlegały odrzuceniu.
- 3.4. Zamawiający, w celu ograniczenia liczby Wykonawców zaproszonych do negocjacji ofert, zastosuje kryterium oceny ofert opisane w pkt 17 SWZ.
- 3.5. Zamawiający poinformuje równocześnie, wszystkich Wykonawców, którzy w odpowiedzi na ogłoszenie o zamówieniu złożą ofertę, o Wykonawcach:
 - 3.5.1. których oferty nie zostały odrzucone oraz punktacji przyznanej ofertom w każdym kryterium oceny ofert i łącznej punktacji;
 - 3.5.2. których oferty zostały odrzucone, podając uzasadnienie faktyczne i prawne;
 - 3.5.3. którzy nie zostali zakwalifikowani do negocjacji oraz punktacji przyznanej ich oferentom w każdym kryterium oceny ofert i łącznej punktacji, w przypadku, o którym mowa w art. 288 ust. 1 ustawy Pzp.
- 3.6. Zamawiający, w zaproszeniu do negocjacji, wskaże miejsce, termin i sposób prowadzenia negocjacji oraz kryteria oceny ofert, w ramach których będą prowadzone negocjacje w celu ulepszenia treści ofert.
- 3.7. Prowadzone negocjacje będą miały charakter poufny.
- 3.8. Zamawiający poinformuje równocześnie wszystkich Wykonawców, których oferty złożono w odpowiedzi na ogłoszenie o zamówieniu nie zostaną odrzucone i którzy brali udział w negocjacjach, o zakończeniu negocjacji oraz zaprosi ich do składania ofert dodatkowych.
- 3.9. Zamawiający wyznaczy termin na złożenie ofert dodatkowych z uwzględnieniem czasu potrzebnego na przygotowanie tych ofert, z tym, że termin ten nie będzie krótszy niż 5 dni od dnia przekazania zaproszenia, do składania ofert dodatkowych.
- 3.10. Wykonawca będzie mógł złożyć ofertę dodatkową, która zawierać będzie nowe propozycje w zakresie treści oferty podlegającej ocenie w ramach kryteriów oceny ofert wskazanych przez Zamawiającego w zaproszeniu do negocjacji.
- 3.11. Oferta dodatkowa nie będzie mogła być mniej korzystna w żadnym z kryteriów oceny ofert wskazanych w zaproszeniu do negocjacji niż oferta złożona w odpowiedzi na ogłoszenie o zamówieniu.

- 3.12. Oferta przestaje wiązać Wykonawców z zakresie, w jakim złoży on ofertę dodatkową zawierającą korzystniejsze propozycje w ramach każdego z kryteriów oceny ofert wskazanych w zaproszeniu do negocjacji.
- 3.13. Oferta dodatkowa, która będzie mniej korzystna w którymkolwiek z kryterium oceny ofert wskazanych w zaproszeniu do negocjacji niż oferta złożona w odpowiedzi na ogłoszenie o zamówieniu, podlegać będzie odrzuceniu.
- 3.14. Ofertę Wykonawcy niezaproszonego do negocjacji uznaje się za odrzuconą.
- 3.15. Jeżeli Zamawiający po otwarciu ofert uzna, że nie będzie prowadził negocjacji, dokona wyboru najkorzystniejszej oferty spośród ofert niepodlegających odrzuceniu, złożonych w odpowiedzi na ogłoszenie o zamówieniu.
- 3.16. Szacunkowa wartość przedmiotowego zamówienia nie przekracza progów unijnych o jakich mowa w art. 3 ustawy Pzp.
- 3.17. Zgodnie z art. 310 pkt 1 ustawy Pzp, Zamawiający przewiduje możliwość unieważnienia przedmiotowego postępowania, jeżeli środki, które Zamawiający zamierzał przeznaczyć na sfinansowanie w całości lub części zamówienia, nie zostały mu przyznane.
- 3.18. Zamawiający nie przewiduje aukcji elektronicznej.
- 3.19. Zamawiający nie przewiduje złożenia oferty w postaci katalogów elektronicznych.
- 3.20. Zamawiający nie prowadzi postępowania w celu zawarcia umowy ramowej.

4. OPIS PRZEDMIOTU ZAMÓWIENIA

- 4.1. Przedmiotem zamówienia jest wykonanie projektu i modernizacji systemu monitoringu wizyjnego CCTV wraz z dostawą urządzeń dla Państwowego Instytutu Geologicznego Państwowego Instytutu Badawczego w trzech lokalizacjach.
- 4.2. Zamawiający podzielił przedmiot zamówienia na następujące części:
 - 4.2.1. część 1 – wykonanie projektu systemu monitoringu wizyjnego CCTV, wraz z dostawą i montażem urządzeń dla Oddziału Karpackiego Państwowego Instytutu Geologicznego – Państwowego Instytutu Badawczego w Krakowie przy ul. Skrzatów 1;
 - 4.2.2. część 2 - wykonanie projektu i modernizacji systemu monitoringu wizyjnego CCTV, wraz z dostawą, montażem i konserwacją urządzeń dla Państwowego Instytutu Geologicznego – Państwowego Instytutu Badawczego w Warszawie przy ul. Rakowieckiej 4;
 - 4.2.3. część 3 - wykonanie projektu i modernizacja systemu monitoringu wizyjnego CCTV wraz z dostawą i montażem urządzeń dla Oddziału Świętokrzyskiego Państwowego Instytutu Geologicznego - Państwowego Instytutu Badawczego w Kielcach przy ul. Zgoda 21.
- 4.3. Szczegółowy zakres oraz sposób **realizacji przedmiotu zamówienia został określony w:**
 - załączniku nr 1a do SWZ – Opis przedmiotu zamówienia dla Części 1;
 - załączniku nr 1b do SWZ – Opis przedmiotu zamówienia dla Części 2;
 - załączniku nr 1c do SWZ – Opis przedmiotu zamówienia dla Części 3;
 - załączniku nr 2 do SWZ – Projektowane postanowienia umowy.
- 4.4. Oznaczenie **przedmiotu zamówienia wg Wspólnego Słownika Zamówień (CPV):**

Kod i nazwa CPV:
32323500-8 urządzenia do nadzoru wideo;
35123500-7 systemy do identyfikacji wideo;
- 4.5. W celu zapoznania się z warunkami lokalowymi, budynkiem, stanem technicznym instalacji, wielkością przewidywanych prac oraz w celu umożliwienia wykonania sprawdzeń, analiz oraz obmiarów przewidzianych prac dotyczącymi miejsca realizacji zamówienia, odbędzie się **wizja lokalna** z Wykonawcami:
 - 4.5.1. w dniu **11.01.2023 r.**, w godzinach **09.00-12.00**, na terenie **Oddział Świętokrzyskiego PIG-PIB w Kielcach** ul. Zgoda 21; 25-378 Kielce (miejsce spotkania: parter, przy stanowisku recepcji/ochrony);
 - 4.5.2. w dniu **12.01.2023 r.**, w godzinach **09.00-12.00**, na terenie **PIG-PIB**, ul. Rakowiecka 4 (miejsce spotkania: parter, przy stanowisku recepcji/ochrony);
 - 4.5.3. w dniu **13.01.2023 r.**, w godzinach **09.00-12.00**, na terenie **Oddziału Karpackiego PIG-PIB w Krakowie**, ul. Skrzatów 1; 31-560 Kraków (miejsce spotkania: parter, przy stanowisku recepcji/ochrony).

Aby wziąć udział w wizji/wizjach, o których mowa w powyższych podpunktach należy przesłać imienne zgłoszenie na platformie zakupowej, zgodnie ze sposobem komunikacji wskazanym w pkt 12 SWZ, co najpóźniej przed terminem planowanej wizji, celem wystawienia stosownych zgód na wejście na teren obiektu.

Informacje z wizji lokalnych (zawierające zgłoszone na wizjach pytania o wyjaśnienie treści SWZ oraz odpowiedzi na nie, bez wskazania źródła zapytania) zostaną zamieszczone na stronie prowadzonego postępowania.

Uwaga: Koszt udziału w spotkaniu/spotkaniach ponosi Wykonawca. Zamawiający nie zapewnia Wykonawcom transportu pomiędzy poszczególnymi lokalizacjami, w których będą się odbywać spotkania.

- 4.6. Zamawiający nie zastrzega możliwości ubiegania się o udzielenie zamówienia wyłącznie przez Wykonawców, o których mowa w art. 94 ustawy Pzp.

5. TERMIN WYKONANIA ZAMÓWIENIA

- 5.1. Termin realizacja zamówienia wynosi **do 90 dni od daty zawarcia umowy** dla wszystkich części zamówienia.
- 5.2. Za dni robocze przyjmuje się dni od poniedziałku do piątku, z wyjątkiem dni ustawowo wolnych od pracy.

6. OFERTY CZĘŚCIOWE, WARIANTOWE

- 6.1. Zamawiający dopuszcza składanie ofert częściowych w zakresie części 1-3.
- 6.2. Wykonawca może złożyć ofertę na jedną, wszystkie lub wybrane części ale tylko jedną w danej części.
- 6.3. Zamawiający nie dopuszcza możliwości składania ofert wariantowych.
- 6.4. Zamawiający nie przewiduje udzielania zamówień, o których mowa w art. 214 ust. 1 pkt 7 ustawy Pzp.

7. PODWYKONAWSTWO

- 7.1. Wykonawca może powierzyć wykonanie części zamówienia podwykonawcy (podwykonawcom).
- 7.2. Zamawiający zastrzega, że Wykonawca zobowiązany jest do osobistego wykonania części zamówienia polegającej na montażu instalacji, uruchomieniu systemu monitoringu wizyjnego CCTV i przeprowadzeniu szkolenia. Wykonawca może zlecić podwykonawcom czynności związane z wykonaniem projektu, dostawą urządzeń i konserwacją systemu monitoringu wizyjnego CCTV. Zastrzeżenie dotyczy wszystkich części.
- 7.3. Zamawiający wymaga, aby w przypadku powierzenia części zamówienia podwykonawcom, Wykonawca wskazał w ofercie części zamówienia, których wykonanie zamierza powierzyć podwykonawcom oraz podał (o ile są mu wiadome na tym etapie) nazwy (firmy) tych podwykonawców.
- 7.4. W przypadku niewskazania części zamówienia, których wykonanie zamierza powierzyć podwykonawcom i firm podwykonawców, przyjmuje się, iż przedmiot zamówienia zostanie w całości wykonany samodzielnie przez Wykonawcę.
- 7.5. Powierzenie wykonania części zamówienia podwykonawcom nie zwalnia Wykonawcy z odpowiedzialności za należyte wykonanie tego zamówienia.

8. WARUNKI UDZIAŁU W POSTĘPOWANIU

- 8.1. Z postępowania o udzielenie zamówienia wyklucza się Wykonawców, w stosunku do których zachodzi którakolwiek z okoliczności wskazanych w:
- 8.1.1. art. 108 ust. 1;
 - 8.1.2. art. 109 ust. 1 pkt 4 ustawy Pzp;
 - 8.1.3. art. 7 ust. 1 ustawy z dnia 13 kwietnia 2022 r. o szczególnych rozwiązaniach w zakresie przeciwdziałania wspieraniu agresji na Ukrainę oraz służących ochronie bezpieczeństwa narodowego (Dz. U. 2022 poz. 835).
- 8.2. Wykluczenie Wykonawcy następuje zgodnie z art. 111 ustawy Pzp, a w przypadku Wykonawców wykluczonych na podstawie art. 7 ust. 1 ustawy o szczególnych rozwiązaniach w zakresie przeciwdziałania wspieraniu agresji na Ukrainę oraz służących ochronie bezpieczeństwa narodowego, wykluczenie nastąpi na podstawie art. 7 ust. 3 ww. ustawy.
- 8.3. O udzielenie zamówienia mogą ubiegać się wykonawcy, którzy spełniają określone przez Zamawiającego warunki udziału w postępowaniu dotyczące:
- 8.3.1. **zdolności do występowania w obrocie gospodarczym:**
Zamawiający nie stawia warunku w powyższym zakresie;
 - 8.3.2. **uprawnień do prowadzenia określonej działalności gospodarczej lub zawodowej, o ile wynika to z odrębnych przepisów:**
W zakresie każdej z części Wykonawca zobowiązany jest wykazać, że posiada aktualną koncesję w zakresie ochrony fizycznej osób i mienia realizowanej w formie zabezpieczenia technicznego według klasyfikacji PKD 80.20.Z – dotyczy usług ochrony osób i mienia realizowanych w formie zabezpieczenia technicznego.
 - 8.3.3. **sytuacji ekonomicznej lub finansowej:**
Zamawiający nie stawia warunku w powyższym zakresie;

8.3.4. zdolności technicznej lub zawodowej:

Zamawiający stawia warunek w powyższym zakresie:

W zakresie każdej z części Wykonawca zobowiązany jest wykazać, że dysponuje lub będzie dysponował przy realizacji zamówienia co najmniej (1) jedną osobą wpisaną na listę kwalifikowanych pracowników zabezpieczenia technicznego zgodnie z art. 27 ustawy z dnia 22 sierpnia 1997 r. o ochronie osób i mienia (t.j. Dz. U. z 2021 poz. 1995).

W przypadku składania ofert na więcej niż jedną część Wykonawca może wskazać tę samą osobę w celu spełnienia warunku udziału w postępowaniu, przy czym po stronie Wykonawcy leży takie zorganizowanie prac w trakcie realizacji przedmiotu zamówienia, aby zachować ustalone umową terminy dla każdej z części.

- 8.4. Zamawiający, w stosunku do Wykonawców wspólnie ubiegających się o udzielenie zamówienia, w odniesieniu do warunku dotyczącego zdolności technicznej lub zawodowej – dopuszcza łączne spełnianie warunku określonego w pkt 8.3.4 SWZ przez Wykonawców. Warunek określony w pkt 8.3.2 SWZ musi być spełniony przez każdego z Wykonawców wspólnie ubiegających się o udzielenie zamówienia.
- 8.5. Zamawiający może na każdym etapie postępowania, uznać, że Wykonawca nie posiada wymaganych zdolności, jeżeli posiadanie przez Wykonawcę sprzecznych interesów, w szczególności zaangażowanie zasobów technicznych lub zawodowych Wykonawcy w inne przedsięwzięcia gospodarcze Wykonawcy może mieć negatywny wpływ na realizację zamówienia.

9. POLEGANIE NA ZASOBACH INNYCH PODMIOTÓW

- 9.1. Wykonawca może w celu potwierdzenia spełniania warunków udziału w postępowaniu polegać na zdolnościach technicznych lub zawodowych podmiotów udostępniających zasoby, niezależnie od charakteru prawnego łączących go z nimi stosunków prawnych.
- 9.2. Wykonawca, który polega na zdolnościach lub sytuacji podmiotów udostępniających zasoby, składa, wraz z ofertą, **zobowiązanie podmiotu udostępniającego zasoby** do oddania mu do dyspozycji niezbędnych zasobów na potrzeby realizacji danego zamówienia lub inny podmiotowy środek dowodowy potwierdzający, że Wykonawca realizując zamówienie, będzie dysponował niezbędnymi zasobami tych podmiotów. Wzór zobowiązania stanowi **załącznik nr 5 do SWZ**.
- 9.3. Zamawiający ocenia, czy udostępniane Wykonawcy przez podmioty udostępniające zasoby zdolności techniczne lub zawodowe, pozwalają na wykazanie przez wykonawcę spełniania warunków udziału w postępowaniu, a także bada, czy nie zachodzą wobec tego podmiotu podstawy wykluczenia, które zostały przewidziane względem Wykonawcy.
- 9.4. Jeżeli zdolności techniczne lub zawodowe podmiotu udostępniającego zasoby nie potwierdzają spełniania przez Wykonawcę warunków udziału w postępowaniu lub zachodzą wobec tego podmiotu podstawy wykluczenia, Zamawiający żąda, aby Wykonawca w terminie określonym przez Zamawiającego zastąpił ten podmiot innym podmiotem lub podmiotami albo wykazał, że samodzielnie spełnia warunki udziału w postępowaniu.
- 9.5. **UWAGA:** Wykonawca nie może, po upływie terminu składania ofert, powoływać się na zdolności lub sytuację podmiotów udostępniających zasoby, jeżeli na etapie składania ofert nie polegał on w danym zakresie na zdolnościach lub sytuacji podmiotów udostępniających zasoby.
- 9.6. Wykonawca, w przypadku polegania na zdolnościach lub sytuacji podmiotów udostępniających zasoby, przedstawia, wraz z oświadczeniem, o którym mowa w pkt 10.1. SWZ, także oświadczenie podmiotu udostępniającego zasoby, potwierdzające brak podstaw wykluczenia tego podmiotu oraz odpowiednio spełnianie warunków udziału w postępowaniu, w zakresie, w jakim Wykonawca powołuje się na jego zasoby, zgodnie z katalogiem dokumentów określonych w pkt 10 SWZ.

10. OŚWIADCZENIA I DOKUMENTY, JAKIE ZOBOWIĄZANI SĄ DOSTARCZYĆ WYKONAWCY W CELU POTWIERDZENIA SPEŁNIANIA WARUNKÓW UDZIAŁU W POSTĘPOWANIU ORAZ WYKAZANIA BRAKU PODSTAW WYKLUCZENIA (PODMIOTOWE ŚRODKI DOWODOWE)

- 10.1. Do oferty Wykonawca zobowiązany jest dołączyć aktualne na dzień składania ofert oświadczenie o niepodleganiu wykluczeniu oraz spełnianiu warunków udziału w postępowaniu – zgodnie z **Załącznikiem nr 4 do SWZ**.
- 10.2. Informacje zawarte w oświadczeniu, o którym mowa w pkt 10.1 SWZ stanowią wstępne potwierdzenie, że Wykonawca nie podlega wykluczeniu oraz spełnia warunki udziału w postępowaniu.
- 10.3. Zamawiający wezwie Wykonawcę, którego oferta została najwyżej oceniona, do złożenia w wyznaczonym terminie, nie krótszym niż 5 dni od dnia wezwania, podmiotowych środków dowodowych, jeżeli wymagał ich złożenia w ogłoszeniu o zamówieniu lub dokumentach zamówienia, aktualnych na dzień złożenia podmiotowych środków dowodowych.

- 10.4. Podmiotowe środki dowodowe wymagane od Wykonawcy na potwierdzenie nie podlegania wykluczeniu obejmują:
- 10.4.1. oświadczenie Wykonawcy, w zakresie art. 108 ust. 1 pkt 5 ustawy Pzp, o braku przynależności do tej samej grupy kapitałowej, w rozumieniu ustawy z dnia 16 lutego 2007 r. o ochronie konkurencji i konsumentów (Dz. U. z 2021 r. poz. 275), z innym Wykonawcą, który złożył odrębną ofertę, ofertę częściową lub wniosek o dopuszczenie do udziału w postępowaniu, albo oświadczenia o przynależności do tej samej grupy kapitałowej wraz z dokumentami lub informacjami potwierdzającymi przygotowanie oferty, oferty częściowej lub wniosku o dopuszczenie do udziału w postępowaniu niezależnie od innego Wykonawcy należącego do tej samej grupy kapitałowej, Zamawiający odstąpi od wezwania do złożenia oświadczenia jeżeli w postępowaniu zostanie złożona 1 oferta w zakresie danej części;
 - 10.4.2. Wykonawca, w przypadku polegania na zdolnościach lub sytuacji podmiotów udostępniających zasoby, przedstawia, wraz z oświadczeniem, o którym mowa w pkt 10.4.1. SWZ, także oświadczenie podmiotu udostępniającego zasoby, potwierdzające brak podstaw wykluczenia tego podmiotu oraz odpowiednio spełnianie warunków udziału w postępowaniu, w zakresie, w jakim Wykonawca powołuje się na jego zasoby, zgodnie z katalogiem dokumentów określonym w pkt 10.5. SWZ.
 - 10.4.3. odpis lub informacja z Krajowego Rejestru Sądowego lub z Centralnej Ewidencji i Informacji o Działalności Gospodarczej, w zakresie art. 109 ust. 1 pkt 4 ustawy Pzp, sporządzone nie wcześniej niż 3 miesiące przed ich złożeniem, jeżeli odrębne przepisy wymagają wpisu do rejestru lub ewidencji;
 - 10.4.4. jeżeli Wykonawca ma siedzibę lub miejsce zamieszkania poza granicami Rzeczypospolitej Polskiej, zamiast dokumentów o których mowa w pkt 10.4.3. SWZ składa dokument lub dokumenty wystawione w kraju, w którym Wykonawca ma siedzibę lub miejsce zamieszkania, potwierdzające, że nie otwarto jego likwidacji, nie ogłoszono upadłości, jego aktywami nie zarządza likwidator lub sąd, nie zawarł układu z wierzycielami, jego działalność gospodarcza nie jest zawieszona ani nie znajduje się on w innej tego rodzaju sytuacji wynikającej z podobnej procedury przewidzianej w przepisach miejsca wszczęcia tej procedury. Dokumenty powinny być wystawione nie wcześniej niż 3 miesiące przed ich złożeniem;
 - 10.4.5. jeżeli w kraju, w którym Wykonawca ma siedzibę lub miejsce zamieszkania, nie wydaje się dokumentów, o których mowa w pkt 10.4.4 SWZ, zastępuje się je odpowiednio w całości lub w części dokumentem zawierającym oświadczenie wykonawcy, ze wskazaniem osoby albo osób uprawnionych do jego reprezentacji, złożone pod przysięgą, lub, jeżeli w kraju, w którym Wykonawca ma siedzibę lub miejsce zamieszkania nie ma przepisów o oświadczeniu pod przysięgą, złożone przed organem sądowym lub administracyjnym, notariuszem, organem samorządu zawodowego lub gospodarczego, właściwym ze względu na siedzibę lub miejsce zamieszkania wykonawcy. Dokument powinien być wystawiony nie wcześniej niż 3 miesiące przed jego złożeniem.
- 10.5. Podmiotowe środki dowodowe wymagane od Wykonawcy na potwierdzenie spełnienia warunków udziału w postępowaniu obejmują:
- 10.5.1. **wykaz osób**, skierowanych przez Wykonawcę do realizacji zamówienia publicznego, wraz z informacją na temat ich uprawnień niezbędnych do wykonania zamówienia publicznego oraz informacją o podstawie do dysponowania tymi osobami.
 - 10.5.2. **aktualną koncesję** w zakresie zabezpieczenia technicznego według klasyfikacji PKD 80.20.Z – dotyczy usług ochrony osób i mienia realizowanych w formie zabezpieczenia technicznego);
- 10.6. Zamawiający nie wzywa do złożenia podmiotowych środków dowodowych, jeżeli:
- 10.6.1. może je uzyskać za pomocą bezpłatnych i ogólnodostępnych baz danych, w szczególności rejestrów publicznych w rozumieniu ustawy z dnia 17 lutego 2005 r. o informatyzacji działalności podmiotów realizujących zadania publiczne, o ile Wykonawca wskazał w oświadczeniu, o którym mowa w pkt 10.1 SWZ dane umożliwiające dostęp do tych środków;
 - 10.6.2. podmiotowym środkiem dowodowym jest oświadczenie, którego treść odpowiada zakresowi oświadczenia, o którym mowa w art. 125 ust. 1 ustawy Pzp.
- 10.7. Wykonawca nie jest zobowiązany do złożenia podmiotowych środków dowodowych, które Zamawiający posiada, jeżeli Wykonawca wskaże te środki oraz potwierdzi ich prawidłowość i aktualność.
- 10.8. W zakresie nieuregulowanym ustawą Pzp lub niniejszą SWZ do oświadczeń i dokumentów składanych przez Wykonawcę w postępowaniu zastosowanie mają w szczególności przepisy rozporządzenia MR oraz rozporządzenia Prezesa Rady Ministrów z dnia 30 grudnia 2020 r. w sprawie sposobu sporządzania i przekazywania informacji oraz wymagań technicznych dla dokumentów elektronicznych oraz środków komunikacji elektronicznej w postępowaniu o udzielenie zamówienia publicznego lub konkursie.

11. PRZEDMIOTOWE ŚRODKI DOWODOWE

- 11.1. W celu potwierdzenia, że oferowane stacje robocze spełniają wymagania określone przez Zamawiającego w OPZ, Wykonawca złoży:
 - 11.1.1. W celu potwierdzenia, że oferowane w ramach postępowania monitory są przeznaczone do pracy całodobowej, ciągłej 24/7, Zamawiający wymaga złożenia wraz z ofertą, dla każdego z zaofferowanych modeli monitorów certyfikatów potwierdzających spełnienie wymagań określonych w OPZ przez Zamawiającego. Zamawiający wymaga złożenia ww. Certyfikatów dla każdej części.
- 11.2. W przypadku złożenia dokumentów przedmiotowych w języku innym niż polski, Zamawiający wymaga złożenia wraz z nimi tłumaczenia.
- 11.3. W przypadku, gdy Wykonawca nie złoży przedmiotowych środków dowodowych lub złożone przedmiotowe środki dowodowe będą niekompletne, Zamawiający wezwie Wykonawcę do ich złożenia lub uzupełnienia w wyznaczonym terminie z wyłączeniem przypadku, gdy, oferta podlega odrzuceniu lub zachodzą przesłanki unieważnienia postępowania.

12. INFORMACJA DLA WYKONAWCÓW WSPÓLNIE UBIEGAJĄCYCH SIĘ O UDZIELENIE ZAMÓWIENIA (SPÓŁKI CYWILNE/ KONSORCJA)

- 12.1. Wykonawcy mogą wspólnie ubiegać się o udzielenie zamówienia. W takim przypadku Wykonawcy ustanawiają pełnomocnika do reprezentowania ich w postępowaniu albo do reprezentowania i zawarcia umowy w sprawie zamówienia publicznego. Pełnomocnictwo winno być załączone do oferty.
- 12.2. W przypadku Wykonawców wspólnie ubiegających się o udzielenie zamówienia, oświadczenia, o których mowa w pkt 10.1. SWZ, składa każdy z Wykonawców. Oświadczenia te potwierdzają brak podstaw wykluczenia oraz spełnianie warunków udziału w zakresie, w jakim każdy z Wykonawców wykazuje spełnianie warunków udziału w postępowaniu.
- 12.3. Wykonawcy wspólnie ubiegający się o udzielenie zamówienia dołączają do oferty oświadczenie, z którego wynika, które usługi wykonają poszczególni Wykonawcy. Wzór oświadczenia stanowi **Załącznik nr 6 do SWZ**.
- 12.4. Oświadczenia i dokumenty potwierdzające brak podstaw do wykluczenia z postępowania składa każdy z Wykonawców wspólnie ubiegających się o zamówienie.

13. SPOSÓB KOMUNIKACJI

- 13.1. Komunikacja w postępowaniu o udzielenie zamówienia, z uwzględnieniem wyjątków określonych w ustawie Pzp, odbywa się przy użyciu środków komunikacji elektronicznej. Przez środki komunikacji elektronicznej rozumie się środki komunikacji elektronicznej zdefiniowane w ustawie z dnia 18 lipca 2002 r. o świadczeniu usług drogą elektroniczną (Dz. U. z 2020 r. poz. 344).
- 13.2. Komunikacja między Zamawiającym a Wykonawcami, w szczególności składanie oświadczeń, wniosków, zawiadomień oraz przekazywanie informacji odbywa się za pośrednictwem Platformy, o której mowa w pkt 1 SWZ i formularza „Wyślij wiadomość do zamawiającego” dostępnego na stronie Platformy dotyczącej danego postępowania. Za datę przekazania (wpływu) oświadczeń, wniosków, zawiadomień oraz informacji przyjmuje się datę ich przesłania za pośrednictwem Platformy poprzez kliknięcie przycisku „Wyślij wiadomość do zamawiającego” po których pojawi się komunikat, że wiadomość została wysłana do Zamawiającego.
- 13.3. Zamawiający informuje, że instrukcje korzystania z Platformy znajdują się w zakładce „Instrukcje dla Wykonawców” na stronie internetowej pod adresem: <https://platformazakupowa.pl/strona/45-instrukcje>.
- 13.4. Wykonawca, przystępując do przedmiotowego postępowania o udzielenie zamówienia:
 - 13.4.1. akceptuje warunki korzystania z Platformy określone w Regulaminie dostępnym w zakładce „Regulamin” na stronie internetowej pod adresem: <https://platformazakupowa.pl/strona/1-regulamin> oraz uznaje go za wiążący;
 - 13.4.2. zapoznał i stosuje się do Instrukcji składania ofert dostępnej w zakładce „Instrukcje dla Wykonawców” na stronie internetowej pod adresem: <https://platformazakupowa.pl/strona/45-instrukcje>.
- 13.5. Zamawiający będzie przekazywał Wykonawcom informacje w postaci elektronicznej za pośrednictwem Platformy. Informacje dotyczące przedmiotowego postępowania Zamawiający będzie zamieszczał na platformie w sekcji “Komunikaty”. Korespondencja, której zgodnie z obowiązującymi przepisami adresatem jest konkretny Wykonawca, będzie przekazywana w postaci elektronicznej za pośrednictwem Platformy do konkretnego Wykonawcy. Wykonawca w trakcie toczącego się postępowania powinien sprawdzać komunikaty i wiadomości przesłane przez Zamawiającego bezpośrednio na Platformie, gdyż system powiadomień Platformy może ulec awarii lub powiadomienie może trafić do folderu SPAM.

- 13.6. Maksymalny rozmiar jednego pliku przesyłanego za pośrednictwem dedykowanych formularzy do: złożenia, zmiany, wycofania oferty wynosi 150 MB natomiast przy komunikacji wielkość pliku to maksymalnie 500 MB.
- 13.7. Zamawiający określa niezbędne wymagania sprzętowo – aplikacyjne umożliwiające pracę na Platformie, tj.:
 - 13.7.1. stały dostęp do sieci Internet o gwarantowanej przepustowości nie mniejszej niż 512 kb/s;
 - 13.7.2. komputer klasy PC lub MAC o następującej konfiguracji: pamięć min. 2 GB Ram, procesor Intel IV 2 GHZ lub jego nowsza wersja, jeden z systemów operacyjnych - MS Windows 7, Mac Os x 10.4, Linux, lub ich nowsze wersje;
 - 13.7.3. zainstalowana dowolna przeglądarka internetowa, w przypadku Internet Explorer minimalnie wersja 10.0.;
 - 13.7.4. włączona obsługa JavaScript;
 - 13.7.5. zainstalowany program Adobe Acrobat Reader lub inny obsługujący format plików .pdf;
 - 13.7.6. Platforma działa według standardu przyjętego w komunikacji sieciowej - kodowanie UTF8;
 - 13.7.7. oznaczenie czasu odbioru danych przez Platformę stanowi datę oraz dokładny czas (hh:mm:ss) generowany wg. czasu lokalnego serwera synchronizowanego z zegarem Głównego Urzędu Miar.
- 13.8. Ofertę, a także oświadczenie o jakim mowa w pkt 10.1. SWZ składa się w oryginale, pod rygorem nieważności, w formie elektronicznej podpisanej kwalifikowanym podpisem elektronicznym lub w postaci elektronicznej opatrzonej podpisem zaufanym lub podpisem osobistym. Podmiotowe środki dowodowe, pełnomocnictwa, zobowiązanie podmiotu udostępniającego zasoby sporządza się w formie lub postaci elektronicznej.
- 13.9. Dokumenty elektroniczne, oświadczenia lub elektroniczne kopie dokumentów lub oświadczeń składane przez Wykonawcę muszą być zgodne z obowiązującym Rozporządzeniem Rady Ministrów z dnia 12 kwietnia 2012 r. w sprawie Krajowych Ram Interoperacyjności, minimalnych wymagań dla rejestrów publicznych i wymiany informacji w postaci elektronicznej oraz minimalnych wymagań dla systemów teleinformatycznych.
- 13.10. Sposób sporządzenia dokumentów elektronicznych, oświadczeń lub elektronicznych kopii dokumentów lub oświadczeń musi być zgodny z wymaganiami określonymi w rozporządzeniu Prezesa Rady Ministrów z dnia 30 grudnia 2020 r. w sprawie sposobu sporządzania i przekazywania informacji oraz wymagań technicznych dla dokumentów elektronicznych oraz środków komunikacji elektronicznej w postępowaniu o udzielenie zamówienia publicznego lub konkursie (Dz. U. 2020 r., poz. 2452) oraz rozporządzenia MR.

14. OPIS SPOSOBU PRZYGOTOWANIA OFERT ORAZ WYMAGANIA FORMALNE DOTYCZĄCE SKŁADANYCH OŚWIADCZEŃ I DOKUMENTÓW

- 14.1. Wykonawca może złożyć tylko jedną ofertę.
- 14.2. Treść oferty musi odpowiadać treści SWZ.
- 14.3. Ofertę składa się na **formularzu „Oferta”** – zgodnie z **Załącznikiem nr 3 do SWZ**. Wraz z ofertą Wykonawca jest zobowiązany złożyć:
 - 14.3.1. oświadczenie, o których mowa w pkt 10.1. SWZ – **Załącznik nr 4 do SWZ**;
 - 14.3.2. zobowiązanie innego podmiotu, o którym mowa w pkt 9.2. SWZ (jeżeli dotyczy) – **Załącznik nr 5 do SWZ**;
 - 14.3.3. dokumenty, z których wynika prawo do podpisania oferty; odpowiednie pełnomocnictwa (jeżeli dotyczy);
 - 14.3.4. przedmiotowe środki dowodowe o których mowa w pkt 11 SWZ odpowiednio dla danej części;
 - 14.3.5. oświadczenie Wykonawców występujących wspólnie, z którego treści wynika, które usługi wykonają poszczególni Wykonawcy, o którym mowa w pkt 12.3 SWZ (jeżeli dotyczy);
 - 14.3.6. uzasadnienie dotyczące zastrzeżenia dokumentów jako tajemnica przedsiębiorstwa (jeżeli dotyczy).
- 14.4. Oferta powinna być podpisana przez osobę upoważnioną do reprezentowania Wykonawcy, zgodnie z formą reprezentacji Wykonawcy określoną w rejestrze lub innym dokumencie, właściwym dla danej formy organizacyjnej Wykonawcy albo przez upoważnionego przedstawiciela Wykonawcy. W celu potwierdzenia, że osoba działająca w imieniu Wykonawcy jest umocowana do jego reprezentowania, Zamawiający żąda od Wykonawcy odpisu lub informacji z Krajowego Rejestru Sądowego, Centralnej Ewidencji i Informacji o Działalności Gospodarczej lub innego właściwego rejestru.
- 14.5. Oferta oraz pozostałe oświadczenia i dokumenty, dla których Zamawiający określił wzory w formie formularzy zamieszczonych w załącznikach do SWZ, powinny być sporządzone zgodnie z tymi wzorami.
- 14.6. Oferta wraz z załącznikami musi być sformułowana w języku polskim, w sposób czytelny, logiczny, z zachowaniem postaci elektronicznej (Zamawiający rekomenduje następujące formaty danych .doc, .docx, .pdf) i podpisana kwalifikowanym podpisem elektronicznym lub podpisem zaufanym lub podpisem osobistym.

- 14.7. Ofertę wraz z wymaganymi dokumentami należy umieścić na Platformie pod adresem: <https://platformazakupowa.pl/pn/pgi>. Do oferty należy dołączyć wszystkie wymagane w SWZ dokumenty. Po wypełnieniu Formularza składania oferty lub wniosku i dołączenia wszystkich wymaganych załączników należy kliknąć przycisk „Przejdź do podsumowania”. Szczegółowa instrukcja dla Wykonawców dotycząca złożenia, zmiany i wycofania oferty znajduje się na stronie internetowej pod adresem: <https://platformazakupowa.pl/strona/45-instrukcje>.
- 14.8. Oferta lub wniosek składana elektronicznie musi zostać podpisana elektronicznym podpisem kwalifikowanym, podpisem zaufanym lub podpisem osobistym. W procesie składania oferty za pośrednictwem platformazakupowa.pl, wykonawca powinien złożyć podpis bezpośrednio na dokumentach przesłanych za pośrednictwem platformazakupowa.pl. Zamawiający zaleca stosowanie podpisu na każdym załączonym pliku osobno.
- 14.9. W przypadku konieczności skompresowania w ofercie kilku dokumentów, użytkownik powinien te dokumenty zapisać jako .zip, .7Z, .tar, .gz (Zamawiający rekomenduje zapisać dokumenty jako .zip). Oferta skompresowana do innego formatu danych niż zip, .7Z, .tar, .gz zostanie odrzucona na podstawie art. 226 ust. 1 pkt. 6 ustawy Pzp.
- 14.10. Za datę złożenia oferty przyjmuje się datę jej przekazania w systemie (platformie) w drugim kroku składania oferty poprzez kliknięcie przycisku “Złóż ofertę” i wyświetlenie się komunikatu, że oferta została zaszyfrowana i złożona.
- 14.11. Dokumenty lub oświadczenia sporządzone w języku obcym Wykonawca musi złożyć wraz z tłumaczeniem na język polski. Podczas oceny ofert Zamawiający będzie się opierał na tekście przetłumaczonym na język polski.
- 14.12. Jeśli oferta zawiera informacje stanowiące tajemnicę przedsiębiorstwa w rozumieniu ustawy z dnia 16 kwietnia 1993 r. o zwalczaniu nieuczciwej konkurencji (Dz. U. z 2022 r. poz. 1233), Wykonawca powinien nie później niż w terminie składania ofert, zastrzec, że nie mogą one być udostępnione oraz **wykazać**, iż zastrzeżone informacje stanowią tajemnicę przedsiębiorstwa. Na Platformie w formularzu składania oferty znajduje się miejsce wyznaczone do dołączenia części oferty stanowiącej tajemnicę przedsiębiorstwa.
- 14.13. Stosownie do powyższego, jeśli Wykonawca nie dopełni ww. obowiązków wynikających z ustawy, Zamawiający będzie miał podstawę do uznania, że zastrzeżenie tajemnicy przedsiębiorstwa jest bezskuteczne i w związku z tym potraktuje daną informację, jako niepodlegającą ochronie i niestanowiącą tajemnicy przedsiębiorstwa w rozumieniu ustawy o zwalczaniu nieuczciwej konkurencji.
- 14.14. Wykonawca może przed upływem terminu do składania ofert zmienić lub wycofać ofertę za pośrednictwem Platformy.
- 14.15. Wszystkie koszty związane z uczestnictwem w postępowaniu, w szczególności z przygotowaniem i złożeniem oferty ponosi Wykonawca składający ofertę. Zamawiający nie przewiduje zwrotu kosztów udziału w postępowaniu.

15. TERMIN ZWIĄZANIA OFERTA

Wykonawca będzie związany ofertą przez okres 30 dni, tj. do dnia **18.02.2023 r.** Bieg terminu związania ofertą rozpoczyna się wraz z upływem terminu składania ofert.

16. SPOSÓB I TERMIN SKŁADANIA I OTWARCIA OFERT

- 16.1. Wykonawca składa ofertę za pośrednictwem Platformy pod adresem: <https://platformazakupowa.pl/pn/pgi>.
- 16.2. Termin składania ofert upływa w dniu **20.01.2023 r. o godzinie 10:00**.
- 16.3. Termin otwarcia ofert upływa w dniu **20.01.2023 r. o godzinie 10:05**.
- 16.4. Najpóźniej przed otwarciem ofert, Zamawiający udostępni na stronie internetowej prowadzonego postępowania informację o kwocie, jaką zamierza przeznaczyć na sfinansowanie zamówienia.
- 16.5. Niezwłocznie po otwarciu ofert, udostępnia się na stronie internetowej prowadzonego postępowania informacje o:
- 16.5.1. nazwach albo imionach i nazwiskach oraz siedzibach lub miejscach prowadzonej działalności gospodarczej albo miejscach zamieszkania Wykonawców, których oferty zostały otwarte;
 - 16.5.2. cenach.

17. OPIS SPOSOBU OBLICZANIA CENY OFERTY

- 17.1. Wykonawca podaje cenę za realizację przedmiotu zamówienia zgodnie ze wzorem **formularza „Oferta” – załącznik nr 3 do SWZ**.
- 17.2. Cena w formularzu „Oferta” musi uwzględniać wszystkie wymagania niniejszej SWZ oraz obejmować wszystkie koszty, jakie poniesie Wykonawca z tytułu należytej oraz zgodnej z obowiązującymi przepisami realizacji przedmiotu zamówienia.

- 17.3. Wszystkie ceny netto określone przez Wykonawcę w Ofercie, zostaną ustalone na okres ważności umowy i nie będą podlegały zmianom.
- 17.4. W przypadku wystąpienia omyłek rachunkowych, za prawidłowe Zamawiający przyjmie ceny jednostkowe netto i dokona przeliczenia oferty zgodnie ze sposobem wskazanym w **Załączniku nr 3 do SWZ** formularzu "Oferta".
- 17.5. Wszystkie ceny będą określone w złotych polskich (PLN) z dokładnością do dwóch miejsc po przecinku, a wszystkie płatności będą realizowane w złotych polskich, zgodnie z obowiązującymi przepisami.
- 17.6. Zamawiający nie przewiduje rozliczeń w walucie obcej.
- 17.7. Jeżeli została złożona oferta, której wybór prowadziłby do powstania u Zamawiającego obowiązku podatkowego zgodnie z ustawą z dnia 11 marca 2004 r. o podatku od towarów i usług (Dz. U. z 2022 r. poz. 931), dla celów zastosowania kryterium ceny, Zamawiający dolicza do przedstawionej w tej ofercie ceny kwotę podatku od towarów i usług, którą miałby obowiązek rozliczyć. W ofercie, o której mowa w pkt 14.1. SWZ, Wykonawca ma obowiązek:
- 17.7.1. poinformowania Zamawiającego, że wybór jego oferty będzie prowadził do powstania u Zamawiającego obowiązku podatkowego;
- 17.7.2. wskazania nazwy (rodzaju) towaru lub usługi, których dostawa lub świadczenie będą prowadziły do powstania obowiązku podatkowego;
- 17.7.3. wskazania wartości towaru lub usługi objętego obowiązkiem podatkowym Zamawiającego, bez kwoty podatku;
- 17.7.4. wskazania stawki podatku od towarów i usług, która zgodnie z wiedzą Wykonawcy, będzie miała zastosowanie.
- 17.8. Wzór formularza „Oferta” został opracowany przy założeniu, iż wybór oferty nie będzie prowadzić do powstania u Zamawiającego obowiązku podatkowego w zakresie podatku VAT. W przypadku, gdy Wykonawca zobowiązany jest złożyć oświadczenie o powstaniu u Zamawiającego obowiązku podatkowego, to winien odpowiednio zmodyfikować treść formularza.
- 17.9. W przypadku gdy ofertę składa osoba fizyczna nieprowadząca działalności gospodarczej cena oferty powinna zawierać zaliczkę na podatek dochodowy oraz wszelkie należne składki, które to Zamawiający, zgodnie z obowiązującymi przepisami, będzie zobowiązany naliczyć i odprowadzić. Tym samym, Wykonawca będący osobą fizyczną nieprowadzącą działalności gospodarczej wyrazi zgodę na pomniejszenie swoich należności (ceny oferty) o zaliczki i składki, które Zamawiający będzie zobowiązany naliczyć i odprowadzić w związku z realizacją umowy. Należność wypłacona bezpośrednio Wykonawcy nie będzie wówczas równa cenie oferty. Wobec powyższego w celu zapewnienia porównywalności ofert cena oferty złożonej przez osobę fizyczną nieprowadzącą działalności gospodarczej powinna zawierać zaliczkę na podatek dochodowy oraz wszelkie należne składki, które to Zamawiający, zgodnie z obowiązującymi przepisami, byłby zobowiązany naliczyć i odprowadzić.
- 17.10. Zamawiający zwróci się o udzielenie wyjaśnień (w tym złożenie dowodów) jeżeli cena oferty lub jej istotne części składowe wydadzą się rażąco niskie w stosunku do przedmiotu zamówienia i będą budziły wątpliwości Zamawiającego co do możliwości wykonania przedmiotu zamówienia zgodnie z wymaganiami określonymi przez Zamawiającego lub wynikającymi z odrębnych przepisów.

18. OPIS KRYTERIÓW OCENY OFERT WRAZ Z PODANIEM WAG TYCH KRYTERIÓW I SPOSOBU OCENY OFERT

- 18.1. Ocenie zostaną poddane oferty nie podlegające odrzuceniu.
- 18.2. Przy wyborze najkorzystniejszej oferty Zamawiający będzie się kierował określonym następującym kryterium i jego znaczeniem w ramach części 1-3:

Nazwa kryterium	Waga podana w punktach
Cena brutto	100

- 18.3. Oferty oceniane będą w następujący sposób:
- 18.3.1. W kryterium „cena brutto” (C):

$$C = \frac{\text{najniższa cena}}{\text{cena oferty badanej}} \times 100 \text{ pkt}$$

- 18.4. Liczba punktów przyznana poszczególnym ofertom zostanie obliczona z dokładnością do dwóch miejsc po przecinku.
- 18.5. W toku badania i oceny ofert Zamawiający może żądać od Wykonawcy wyjaśnień dotyczących treści złożonej oferty, w tym zaoferowanej ceny.

19. WYMAGANIA DOTYCZĄCE WADIUM

Zamawiający nie wymaga wniesienia wadium.

20. WYMAGANIA DOTYCZĄCE ZABEZPIECZENIA NALEŻYTEGO WYKONANIA UMOWY

Zamawiający nie wymaga wniesienia zabezpieczenia.

21. INFORMACJA O FORMALNOŚCIACH JAKIE MUSZĄ ZOSTAĆ DOPEŁNIONE PO WYBORZE OFERTY W CELU ZAWARCIA UMOWY W SPRAWIE ZAMÓWIENIA PUBLICZNEGO

- 21.1. Zamawiający zawiera umowę w sprawie zamówienia publicznego w terminie nie krótszym niż 5 dni od dnia przesłania zawiadomienia o wyborze najkorzystniejszej oferty.
- 21.2. Zamawiający może zawrzeć umowę w sprawie zamówienia publicznego przed upływem terminu, o którym mowa w pkt 21.1. SWZ, jeżeli w postępowaniu o udzielenie zamówienia prowadzonym w trybie podstawowym złożono tylko jedną ofertę.
- 21.3. W przypadku wyboru oferty złożonej przez Wykonawców wspólnie ubiegających się o udzielenie zamówienia Zamawiający zastrzega sobie prawo żądania przed zawarciem umowy w sprawie zamówienia publicznego umowy regulującej współpracę tych Wykonawców.
- 21.4. Wykonawca będzie zobowiązany do podpisania umowy w miejscu i terminie wskazanym przez Zamawiającego.
- 21.5. Przed podpisaniem umowy Wykonawca powinien dostarczyć:
- 21.5.1. Wykaz osób, przewidzianych do realizacji zamówienia wraz z kopią dokumentów potwierdzających, że osoby te posiadają wymagane kwalifikacje zawodowe, zgodnie z wymaganiami określonymi w pkt 8.3.4. SWZ;
- 21.5.2. pełnomocnictwo do podpisania umowy, jeżeli nie wynika ono z załączonych do Oferty dokumentów;

22. INFORMACJE O TREŚCI ZAWIERANEJ UMOWY ORAZ MOŻLIWOŚCI JEJ ZMIANY

- 22.1. Wybrany Wykonawca jest zobowiązany do zawarcia umowy w sprawie zamówienia publicznego na warunkach określonych w Projektowych postanowieniach umowy, stanowiących Załącznik nr 2 do SWZ.
- 22.2. Zakres świadczenia Wykonawcy wynikający z umowy jest tożsamy z jego zobowiązaniem zawartym w ofercie.
- 22.3. Na podstawie art. 455 ust 1 i 2 ustawy Pzp, Zamawiający przewiduje możliwość zmian zawartej umowy w stosunku do treści wybranej oferty w zakresie wskazanym w Projektowych postanowieniach umowy, stanowiących Załącznik nr 2 do SWZ .
- 22.4. Zmiana umowy wymaga dla swej ważności, pod rygorem nieważności, zachowania formy pisemnej.

23. POUCZENIE O ŚRODKACH OCHRONY PRAWNEJ PRZYSŁUGUJĄCYCH WYKONAWCY

Wykonawcom, a także innemu podmiotowi, jeżeli ma lub miał interes w uzyskaniu zamówienia oraz poniósł lub może ponieść szkodę w wyniku naruszenia przez Zamawiającego przepisów ustawy, przysługują środki ochrony prawnej na zasadach przewidzianych w dziale IX ustawy Pzp (art. 505–590).

24. DANE OSOBOWE

Zgodnie z art. 13 ust. 1 i 2 rozporządzenia Parlamentu Europejskiego i Rady (UE) 2016/679 z dnia 27 kwietnia 2016 r. w sprawie ochrony osób fizycznych w związku z przetwarzaniem danych osobowych i w sprawie swobodnego przepływu takich danych oraz uchylenia dyrektywy 95/46/WE (ogólne rozporządzenie o ochronie danych) (Dz. Urz. UE L 119 z 04.05.2016, str. 1), dalej „RODO”, Zamawiający informuje, że:

- administratorem Pani/Pana danych osobowych jest Państwowy Instytut Geologiczny – Państwowy Instytut Badawczy, ul. Rakowiecka 4, 00-975 Warszawa, tel. (+48) 22 45 92 000, fax. tel. (+48) 22 45 92 001, email biuro@pgi.gov.pl;
- administrator wyznaczył inspektora ochrony danych, z którym może się Pani/Pan skontaktować w sprawach ochrony i przetwarzania danych osobowych pod adresem poczty elektronicznej: iod@pgi.gov.pl lub pisemnie na adres siedziby PIG-PIB;
- Pani/Pana dane osobowe przetwarzane będą na podstawie art. 6 ust. 1 lit. c RODO w celu prowadzenia przedmiotowego postępowania o udzielenie zamówienia publicznego oraz zawarcia umowy, a podstawą prawną

- ich przetwarzania jest obowiązek prawny stosowania sformalizowanych procedur udzielania zamówień publicznych spoczywających na Zamawiającym;
- odbiorcami Pani/Pana danych osobowych będą osoby lub podmioty, którym udostępniona zostanie dokumentacja postępowania w oparciu o art.18 oraz art. 74 ustawy Pzp;
 - Pani/Pana dane osobowe będą przechowywane, zgodnie z art. 78 ust. 1 Pzp, przez okres 4 lat od dnia zakończenia postępowania o udzielenie zamówienia, a jeżeli czas trwania umowy przekracza 4 lata, okres przechowywania obejmuje cały czas trwania umowy;
 - obowiązek podania przez Panią/Pana danych osobowych bezpośrednio Pani/Pana dotyczących jest wymogiem określonym w przepisach ustawy PZP, związanym z udziałem w postępowaniu o udzielenie zamówienia publicznego; konsekwencje niepodania określonych danych wynikają z ustawy Pzp;
 - w odniesieniu do Pani/Pana danych osobowych decyzje nie będą podejmowane w sposób zautomatyzowany, stosownie do art. 22 RODO;
 - posiada Pani/Pan:
 - a. na podstawie art. 15 RODO prawo dostępu do danych osobowych Pani/Pana dotyczących;
 - b. na podstawie art. 16 RODO prawo do sprostowania lub uzupełnienia Pani/Pana danych osobowych przy czym skorzystanie z prawa do sprostowania lub uzupełnienia nie może skutkować zmianą wyniku postępowania o udzielenie zamówienia publicznego ani zmianą postanowień umowy w zakresie niezgodnym z ustawą Pzp oraz nie może naruszać integralności protokołu oraz jego załączników);
 - c. na podstawie art. 18 RODO prawo żądania od administratora ograniczenia przetwarzania danych osobowych z zastrzeżeniem przypadków, o których mowa w art. 18 ust. 2 RODO, przy czym prawo do ograniczenia przetwarzania nie ma zastosowania w odniesieniu do przechowywania, w celu zapewnienia korzystania ze środków ochrony prawnej lub w celu ochrony praw innej osoby fizycznej lub prawnej, lub z uwagi na ważne względy interesu publicznego Unii Europejskiej lub państwa członkowskiego, a także nie ogranicza przetwarzania danych osobowych do czasu zakończenia postępowania o udzielenie zamówienia;
 - d. prawo do wniesienia skargi do Prezesa Urzędu Ochrony Danych Osobowych, gdy uzna Pani/Pan, że przetwarzanie danych osobowych Pani/Pana dotyczących narusza przepisy RODO;
 - nie przysługuje Pani/Panu:
 - a. w związku z art. 17 ust. 3 lit. b, d lub e RODO prawo do usunięcia danych osobowych;
 - b. prawo do przenoszenia danych osobowych, o którym mowa w art. 20 RODO;
 - c. na podstawie art. 21 RODO prawo sprzeciwu, wobec przetwarzania danych osobowych, gdyż podstawą prawną przetwarzania Pani/Pana danych osobowych jest art. 6 ust. 1 lit. c RODO;
- Jednocześnie Zamawiający przypomina o ciąży na Pani/Panu obowiązku informacyjnym wynikającym z art. 14 RODO względem osób fizycznych, których dane przekazane zostaną Zamawiającemu w związku z prowadzonym postępowaniem i które Zamawiający pośrednio pozyska od Wykonawcy biorącego udział w postępowaniu, chyba że ma zastosowanie co najmniej jedno z włączeń, o których mowa w art. 14 ust. 5 RODO.

25. ZAŁĄCZNIKI:

- 25.1. Załącznik nr 1 do SWZ – Opis przedmiotu zamówienia;
- 25.2. Załącznik nr 2 do SWZ – Projektowane postanowienia umowy;
- 25.3. Załącznik nr 3 do SWZ – Formularz „Oferta”;
- 25.4. Załącznik nr 4 do SWZ – Oświadczenie o niepodleganiu wykluczeniu oraz spełnianiu warunków udziału w postępowaniu;
- 25.5. Załącznik nr 5 do SWZ – Oświadczenie Wykonawców wspólnie ubiegających się o udzielenie zamówienia;
- 25.6. Załącznik nr 6 do SWZ – Zobowiązanie do oddania do dyspozycji zasobów na potrzeby realizacji zamówienia;
- 25.7. Załącznik nr 7 do SWZ – Oświadczenie podmiotu udostępniającego zasoby o niepodleganiu wykluczeniu oraz spełnianiu warunków udziału w postępowaniu;

OPIS PRZEDMIOTU ZAMÓWIENIA DLA CZĘŚCI 1

Wykonanie projektu systemu monitoringu wizyjnego CCTV, wraz z dostawą i montażem urządzeń dla Państwowego Instytutu Geologicznego – Państwowego Instytutu Badawczego Oddziału Karpackiego w Krakowie przy ul. Skrzatów 1.

I. Termin wykonania zamówienia

Wymagany termin realizacji zamówienia – **90 dni od daty zawarcia umowy.**

II. Wykaz obiektów objętych usługą:

Państwowy Instytut Geologiczny – Państwowy Instytut Badawczy Oddział Karpacki, ul. Skrzatów 1, 31-560 Kraków,

III. Zakres prac na terenie obiektów

1. Sporządzenie projektu instalacji CCTV zgodnie z określonymi wymaganiami Zamawiającego.
 - a) w terminie 10 dni od daty zawarcia umowy Wykonawca przedstawi Zamawiającemu projekt instalacji systemu monitoringu wizyjnego CCTV.
 - b) w terminie 5 dni Zamawiający zgłosi ewentualne uwagi do projektu w protokole odbioru lub zaakceptuje projekt bez uwag.
 - c) w przypadku zgłoszenia uwag przez Zamawiającego Wykonawca w terminie 2 dni dokona stosownych korekt i prześle Zamawiającemu projekt do ponownej akceptacji.
 - d) proces odbioru dokumentacji projektowej w każdym przypadku potwierdzony będzie poprzez sporządzenie Protokołu Odbioru Jakościowego podpisanego przez Strony.
2. Demontaż urządzeń, okablowania (jeśli nie możliwe jest do ponownego wykorzystania w modernizowanej instalacji) i pozostałych elementów systemu monitoringu (CCTV) istniejącego w obiekcie (zdemontowane urządzenia należy przekazać Użytkownikowi obiektu do dyspozycji za protokołem przekazania, w zabezpieczonych pudełkach).
3. Dostarczenie i montaż wszystkich koniecznych urządzeń systemu monitoringu wraz z okablowaniem i podłączeniem.

Proponowane i wymagane przez Zamawiającego rozmieszczenie urządzeń CCTV wewnątrz i na zewnątrz budynków zostaną przedstawione podczas wizji lokalnej. Urządzenia muszą uwzględniać podstawowe wymagania określone przez Zamawiającego.
4. Rozmieszczenie obrazu z kamer na jednym monitorze w proporcji 6 kamer jednocześnie, lub w innym ułożeniu za porozumieniem z Zamawiającym, przy założeniu ulokowania rejestratora w bezpiecznej szafce i przekazywaniu wizji bezpośrednio z rejestratora na monitor/monitory.
5. Dostarczenie następujących elementów monitoringu sieciowego:
 - a) 7 szt. kamer zewnętrznych typu tuba/prostokątne PoE,
 - b) 1 szt. kamera wewnętrzna kopułkowa PoE,
 - c) 1 szt. rejestratora sieciowego PoE,
 - d) 2 szt. dysków twardych HDD przystosowanych do zapisu nagrań przez założeniu pracy ciągłej z zapisem co najmniej 30 dni,
 - e) dedykowane switche PoE do zasilenia wszystkich punktów kamerowych,
 - f) 1 szt. dedykowanego monitora przystosowanego do pracy 24/7,
 - g) dedykowane okablowanie niskoprądowe i teletechniczne,
 - h) komplet dokumentacji technicznej powykonawczej;
 - i) 1 szt. szafy typu Rack do rejestratora, zamykana na kłódkę/zamek (z kłódką/zamkiem z kompletem kluczy w wyposażeniu).
6. Dokonanie sprawdzenia działania wszystkich zainstalowanych urządzeń, łącznie z niezbędnymi pomiarami, sprawdzeniem zaimplementowanych rozwiązań, zgodnie z ogólnie przyjętymi normami i przepisami.
7. Przekazanie Zamawiającemu gotowego produktu w postaci działającego systemu CCTV, razem z uruchomionym podglądem (oraz instrukcją logowania do rejestratora) dla pracowników ochrony oraz dla pracowników wskazanych przez Zamawiającego, posiadających uprawnienia do wglądu i administrowania oprogramowaniem (na recepcji oraz na oddzielnych jednostkach komputerowych).
8. Umożliwienie zdalnego (online) podglądu obrazu wideo na żywo oraz możliwością przeglądania poprzednich zdarzeń bez uprawnień administratora lokalnego, w obsłudze tylko poprzez wspierane dodatki sieciowe.
9. Umożliwienie przekazania wizji z zainstalowanego sprzętu poprzez bezpieczny kanał sieci. Podsieć zostanie utworzona przez Dział IT w porozumieniu z Wykonawcą. Wykonawca prześle na 7 dni wcześniej informację Zamawiającemu o konieczności utworzenia podsieci.

10. Opracowanie dokumentacji powykonawczej zainstalowanego systemu, łącznie z modernizowanymi punktami. Dokumentacja powinna zawierać opis systemu, schemat połączeń, rozmieszczenie urządzeń odwzorowane na planie kondygnacji oraz zestawienie urządzeń z opisem specyfikacji dla poszczególnych jego elementów.
11. Przeprowadzenie szkolenia w zakresie obsługi systemu CCTV dla osób wyznaczonych przez Zamawiającego (ok. 5-7 osób).
Szkolenie dla operatorów nadzoru wizyjnego powinno obejmować:
 - a) zapoznanie uczestników z instrukcją obsługi i korzystania z niej,
 - b) omówienie składników stanowiska operatora i ich funkcji,
 - c) obsługę oprogramowania systemowego, a w tym: podgląd, obserwacja, obsługa monitora, rejestracja, odtwarzanie zapisu, archiwizacja nagrań na nośnikach optycznych.Szkolenie należy przeprowadzić dopiero po zainstalowaniu i uruchomieniu systemu zarządzania sygnałem wizyjnym, jednak nie później niż w dniu odbioru jakościowego. Przeprowadzenie szkolenia jest jednym z elementów odbioru jakościowego i musi zostać odnotowane w Protokole Odbioru Jakościowego, który jest podstawą do wystawienia faktury.

IV. Wymagania dla Wykonawcy w zakresie serwisu i konserwacji

1. Wykonawca zobowiązany jest świadczyć usługę serwisu i konserwacji systemu CCTV. Czynności konserwacyjne określa się na jeden (1) raz do roku przez cały okres gwarancji.
2. Przez serwis należy rozumieć naprawy gwarancyjne oraz naprawy będące skutkiem czynników zewnętrznych (w tym np. czynników atmosferycznych), wymagające natychmiastowej reakcji.
3. Reakcja na zgłoszenie musi być natychmiastowa. Czas na dojazd przewiduje się na 120 minut od momentu zgłoszenia. Wykonawca zobowiązuje się do usunięcia wad w terminie nieprzekraczającym 48 godzin od momentu zgłoszenia usterki systemu CCTV.
Każda czynność związana z naprawą lub konserwacją musi zostać odnotowana w Księżce napraw i konserwacji, którą zobowiązany jest dostarczyć i prowadzić Wykonawca. Miejscem zdeponowania książki w każdym przypadku będzie Portiernia/Recepcja główna w obiekcie.
4. W przypadku awarii zainstalowanej kamery lub rejestratora Wykonawca zdiagnozuje przyczynę awarii i przedstawi Zamawiającemu protokół konieczności naprawy. Po akceptacji Zamawiającego przystąpi do naprawy.
5. Wykonawca zobowiązuje się do przyjmowania zgłoszeń drogą mailową, bądź telefoniczną w sprawie niesprawności CCTV przez całą dobę, nie wyłączając dni ustawowo wolnych od pracy.
6. Po wykonaniu naprawy Wykonawca przedstawi protokół naprawy.
7. Wykonawca pokrywa wszelkie koszty związane z naprawami gwarancyjnymi, w tym również dojazd serwisanta w celu usunięcia awarii.
8. W przypadku awarii, Wykonawca usunie usterkę w terminie 48 godzin od zgłoszenia, a w przypadku braku technicznych możliwości usunięcia awarii zastosuje części zamienne (urządzenia bądź ich elementy).
9. Przez pojęcie konserwacji należy rozumieć wykonanie wszystkich czynności obsługi technicznej przewidzianych w dokumentacji producenta urządzeń, instalacji i systemów oraz w jego zaleceniach, a także w warunkach gwarancji, określonych przepisami obowiązującego prawa oraz wytycznymi branżowymi, jak również zasadami dobrej praktyki eksploatacyjnej, zmierzających do utrzymania całej infrastruktury technicznej CCTV w ruchu i w stanie nie pogorszonym, przy uwzględnieniu normalnego użytkownika.
Do czynności konserwacyjnych zalicza się między innymi:
 - a) weryfikacja jakości wyświetlanych i rejestrowanych obrazów w warunkach dziennych i nocnych, ocena jakości wyświetlanego obrazu z każdej kamery, i przeprowadzenie ewentualnej korekty ustawień parametrów kamery,
 - b) weryfikacja parametrów wyświetlanych i rejestrowanych obrazów,
 - c) określenie i wyjaśnienie przyczyn nieprawidłowości zgłaszanych przez użytkowników,
 - d) weryfikacja poprawności długości zapisu zdefiniowanego dla systemu rejestracji,
 - e) czyszczenie i przegląd pulpitu sterowania kamerami,
 - f) sprawdzenie poprawności działania urządzeń operatorskich systemu, weryfikacja poprawności działania systemu rejestracji,
 - g) weryfikację ustawień daty i godziny na rejestratorze,
 - h) weryfikacja poprawności działania systemu zasilania głównego i awaryjnego, sprawdzenie czy system CCTV włącza się automatycznie po powrocie zasilania,
 - i) weryfikacja stanu uchwytów kamerowych, elementów montażowych, tras kablowych, szaf teletechnicznych, sprawdzenie stanu wszystkich połączeń kablowych oraz połączeń mechanicznych i wykonania ewentualnej ich poprawy
 - j) sprawdzenie szczelności kamer oraz ich obudów,
 - k) mycie kloszy kamer oraz ich obudów,
 - l) inne prace konserwacyjne niewymienione powyżej, a wynikające z wymagań zawartych

w dokumentach gwarancyjnych poszczególnych urządzeń,

- m) przeprowadzenie doraźnego szkolenia uzupełniającego w przypadku zatrudnienia nowych pracowników obsługi.
10. Konserwacja i sprawdzenie poprawności działania całości systemu musi być potwierdzone protokołem konserwacji systemu ze wskazaniem wszystkich elementów, które były konserwowane z wyszczególnieniem zakresu i ilości (oraz wpisaniem czynności do Książki napraw i konserwacji)
11. W cenę konserwacji zainstalowanego systemu monitoringu wizyjnego należy ująć wynagrodzenie za powyższe prace, zgodnie z posiadaną wiedzą i profesjonalizmem oraz z zachowaniem należytej staranności, obejmujące wszelkie przewidywane składniki cenotwórcze (m.in. koszty dojazdu, koszty pracy technika – monter).

V. Podstawowe wymagania w zakresie urządzeń:

1. Parametry i konfiguracja urządzeń powinny uwzględniać i umożliwiać rozbudowę systemu zgodnie z kolejnym zapotrzebowaniem Zamawiającego.
2. Zamawiający wymaga zaoferowania sprzętu fabrycznie nowego, wyprodukowanego nie wcześniej niż w 2022 roku.
3. Każda z kamer powinna zostać podłączona osobnym przewodem UTP/FTP do switcha PoE.
4. Wykonawca musi przekazać na rzecz Zamawiającego wszystkie kody, hasła, klucze licencyjne, oprogramowania (w tym hasło administratora) oraz wszystkie inne informacje umożliwiające Zamawiającemu pełną kontrolę i obsługę zainstalowanego systemu. Zestawienie adresacji, haseł i loginów musi zostać przekazane w bezpiecznej kopercie Zamawiającemu w dniu odbioru jakościowego.
5. Wykonawca zobowiązany jest do utworzenia przynajmniej dwóch kont na rejestratorze:
 - Konto Administratora **dla Zamawiającego** – pełne uprawnienia.
 - Konto Operatora (Ochrona) – z uprawnieniami ograniczonymi tylko do podglądu wizji.
6. Należy zastosować monitory dedykowane do pracy w systemach CCTV – przeznaczone do pracy ciągłej z certyfikatem pracy całodobowej 24/7, umożliwiające płynną pracę oraz przekątną nie mniejszą niż 39" (cali).
7. Zamawiający wymaga, aby zastosowane w rejestratorze dyski twarde umożliwiały przechowywanie nagrań w pamięci rejestratora przez co najmniej 30 dni.
8. Minimalne wymagania sprzętowe:
 - a) kamery wewnętrzne i zewnętrzne konieczne do monitorowania terenu wokół i wewnątrz obiektu w warunkach słabego oświetlenia lub całkowitego braku oświetlenia:
 - cyfrowa kamera IP PoE;
 - klasa szczelności minimum IP66 lub równoważna;
 - rozdzielczość kamery: min 4Mpix;
 - wyposażenie w technologię pozwalającą na uzyskanie kolorowego obrazu w nocy; kompresja wideo: **H.265+** / **H.265** / H.264+ / H.264;
 - interfejs kamery w języku polskim;
 - wbudowana analityka: alarm sabotażowy wideo, detekcja ruchu z określeniem czułości i stref, klasyfikacji ludzi i pojazdów, detekcja sabotażu kamery (przekroczenie linii, wejście w obszar);
 - prędkość i rozdzielczość zapisywanego obrazu: min. 2560×1440@10 kl/s (4Mpx);
 - b) rejestrator obrazu IP:
 - obsługa min. 16 kanałów;
 - wbudowane wyjścia VGA i HDMI;
 - tryb wyświetlania wielokanałowego;
 - możliwość kopiowania nagrań bezpośrednio na pamięć przenośną;
 - wbudowane gniazda USB – min. 2;
 - c) monitor
 - Monitor przemysłowy LED, HDMI, VGA (przystosowany do CCTV, kompatybilny z zastosowanym rejestratorem IP)
 - Przekątna ekranu: min. 39"
 - Rozdzielczość: 1920×1080 (Full HD)
 - Rodzaj matrycy: LED
 - Przystosowany do pracy 24/7: Tak
 - Format ekranu: 16:9
 - Wejścia wideo: HDMI, VGA
 - Kompatybilność z uchwytnymi VESA: Tak
 - Uwzględnić uchwyt VESA 200
9. Wszystkie elementy systemu powinny posiadać wymagane przepisami Prawa Budowlanego certyfikaty, aprobaty techniczne, atesty, dopuszczenia do stosowania w Polsce.

VI. Dokumentacja powykonawcza

Dokumentacja techniczna i powykonawcza musi zostać przekazana Zamawiającemu w wersji papierowej oraz elektronicznej na płycie CD lub pamięci przenośnej w formacie PDF. Do dokumentacji muszą zostać dołączone wszystkie konieczne załączniki w postaci dokumentów gwarancyjnych, kart katalogowych oraz licencyjnych oprogramowania. Powinna zawierać co najmniej:

1. W części opisowej:
 - a) producenta urządzeń;
 - b) rodzaje oraz liczby urządzeń;
 - c) parametry techniczne systemu.
2. Na rysunkach należy wskazać:
 - a) rozmieszczenie urządzeń;
 - b) trasy kablowe;
 - c) schemat blokowy połączeń.

Dokumentacja powykonawcza powinna być przejrzysta i czytelna, dostarczona w co najmniej trzech (3) egzemplarzach w wersji papierowej oraz w wersji elektronicznej (pliki *.pdf).

VII. Gwarancja

Zamawiający wymaga, aby Wykonawca udzielił gwarancji jakości na wykonane w ramach montażu czynności, liczonej od dnia podpisania protokołu odbioru usługi na okres 36 miesięcy. Zamawiający wymaga gwarancji minimum 36 miesięcy na działanie systemu oraz wszystkich zainstalowanych urządzeń wraz z okablowaniem użytym do podłączenia tych urządzeń. W okresie trwania gwarancji jakości i ręką Wykonawca przeprowadzi konserwacje wykonanego systemu w terminach i na zasadach określonych przepisami oraz przez producentów w warunkach gwarancyjnych oraz w dokumentacji techniczno – ruchowej dla urządzeń, przynajmniej jeden (1) raz do roku przez cały okres gwarancji.

VIII. Montaż i demontaż kamer CCTV:

Modernizacja istniejących punktów kamerowych na elewacji budynku.

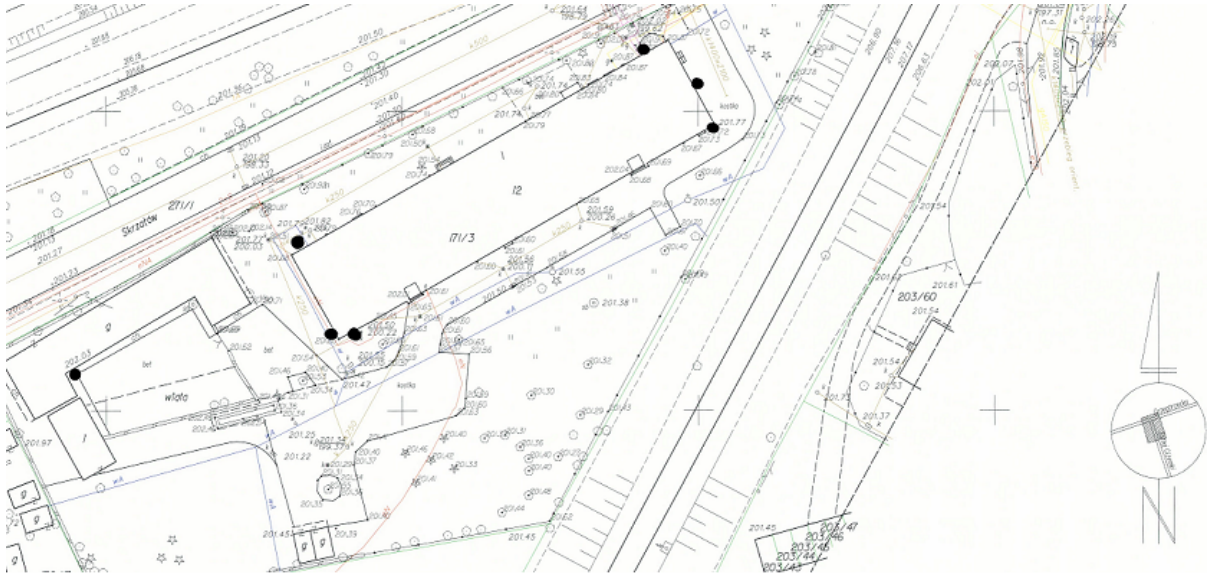
Modernizacja polegać będzie na demontażu istniejących kamer i instalacji nowych urządzeń oraz dołączeniu do systemu dodatkowych kamer wraz z osprzętem towarzyszącym (zasilacze, konwertery wideo itp.). Szczegółowe miejsce oraz sposób montażu wszystkich punktów kamerowych zostanie uprzednio uzgodniona z Zamawiającym. W miejscu zdemontowanych punktów kamerowych należy uruchomić w pełni funkcjonalne nowe punkty kamerowe sieciowe włączone do systemu wizyjnego. Zamawiający dopuszcza możliwość zmiany sposobu montażu kamer z uwzględnieniem miejscowych warunków i możliwości. Instalacja ma uniemożliwiać swobodny dostęp do niej osobom niepowołanym. W ramach modernizacji punktów kamerowych należy:

- zdemontować istniejące kamery i pozostałe zbędne elementy towarzyszące CCTV, zabezpieczyć je w pudełkach i przekazać do siedziby Zamawiającego;
 - zdemontować wszystkie uchwyty ww. kamer i zabezpieczyć je w pudełkach, oraz przekazać do oddziału Zamawiającego;
 - doprowadzić przewody sygnałowe/zasilające do miejsca wskazanego przez Zamawiającego, gdzie musi być umiejscowiony rejestrator. Należy uzgodnić przebieg trasy kablowej. Istnieje możliwość wykorzystania istniejącego okablowania, jeśli jego stan techniczny na to pozwala.
 - umożliwić odtwarzanie obrazu wideo poprzez bezpośrednie podłączenie monitora przystosowanego do obsługi CCTV do rejestratora IP.
1. Wykonawca po zamontowaniu systemu zaprogramuje go oraz uruchomi.
 2. Wykonawca po montażu i uruchomieniu systemu monitoringu dokona wszelkiej integracji usług z systemem.
 3. Po zakończeniu prac montażowych Wykonawca dokona sprawdzenia działania wszystkich zainstalowanych urządzeń, łącznie sprawdzeniem zaimplementowanych rozwiązań, zgodnie z ogólnie przyjętymi normami i zaleceniami producenta, oraz sporządzi z nich stosowne Protokoły, które wraz z dokumentami gwarancyjnymi zamontowanych urządzeń przekaże Zamawiającemu jako załącznik do Protokołu Odbioru.
 4. Wykonawca usunie wszystkie uszkodzenia powstałe w trakcie montażu systemu w taki sposób, aby miejsca, w których odbywał się montaż lub miejsca powiązane z montażem, pozostawione były w stanie nie gorszym niż przed przystąpieniem do prac i nawiązywały do istniejącej struktury.
 5. Po wykonaniu systemu, przekazaniu wszystkich niezbędnych dokumentów stanowiących załączniki do Protokołu Odbioru, Strony podpiszą Protokół Odbioru.

IX. Wizja lokalna

Wizja lokalna nie jest obligatoryjna, przy czym Zamawiający nie ponosi odpowiedzialności za rażące odstępstwa w sporządzonych ofertach spowodowane brakiem znajomości obiektu przez Oferenta.

Szkic sytuacyjny rozmieszczenia kamer zewnętrznych.



Usytuowanie kamery wewnętrznej zostanie uzgodnione w trakcie wizji lokalnej.

OPIS PRZEDMIOTU ZAMÓWIENIA DLA CZĘŚCI 2

Wykonanie projektu i modernizacji systemu monitoringu wizyjnego CCTV, wraz z dostawą, montażem i konserwacją urządzeń dla siedziby Państwowego Instytutu Geologicznego – Państwowego Instytutu Badawczego w Warszawie przy ul. Rakowieckiej 4.

I. Termin wykonania zamówienia:

Wymagany termin realizacji zamówienia – **90 dni od daty zawarcia umowy.**

II. Obiekt objęty usługą:

Państwowy Instytut Geologiczny – Państwowy Instytut Badawczy w Warszawie przy ul. Rakowieckiej 4.

III. Zakres prac na terenie obiektu:

1. Sporządzenie projektu instalacji CCTV zgodnie z określonymi wymaganiami Zamawiającego.
 - a) w terminie 10 dni od daty zawarcia umowy Wykonawca przedstawi Zamawiającemu projekt instalacji systemu monitoringu wizyjnego CCTV.
 - b) w terminie 5 dni Zamawiający zgłosi ewentualne uwagi do projektu w protokole odbioru lub zaakceptuje projekt bez uwag.
 - c) w przypadku zgłoszenia uwag przez Zamawiającego Wykonawca w terminie 2 dni dokona stosownych korekt i przekaże Zamawiającemu projekt do ponownej akceptacji.
 - d) proces odbioru dokumentacji projektowej w każdym przypadku potwierdzony będzie poprzez sporządzenie Protokołu Odbioru Jakościowego podpisanego przez Strony.
2. Demontaż urządzeń i pozostałych elementów systemu monitoringu (CCTV) istniejącego w obiektach. Zdemontowane urządzenia należy przekazać Użytkownikowi obiektu do dyspozycji za protokołem przekazania, w zabezpieczonych pudełkach.
3. Dostarczenie i montaż wszystkich koniecznych urządzeń systemu monitoringu wraz z okablowaniem i podłączeniem. Proponowane i wymagane przez Zamawiającego rozmieszczenie urządzeń CCTV wewnątrz i na zewnątrz budynków zostanie przedstawione podczas wizji lokalnej. Urządzenia muszą uwzględniać podstawowe wymagania określone przez Zamawiającego.
4. Rozmieszczenie obrazu z kamer na jednym/dwóch monitorach w proporcji kilku kamer jednocześnie, lub w innym ułożeniu za porozumieniem z Zamawiającym, przy założeniu ułożenia rejestratora w miejscu wskazanym przez Zamawiającego.
5. Dostarczenie następujących elementów monitoringu sieciowego:
 - (a) 18 szt. kamer wewnętrznych kopułkowych PoE,
 - (b) 8 szt. kamer zewnętrznych (tuba/prostokątne) PoE,
 - (c) 1 szt. kamery zewnętrznej (tuba/prostokątna) analogowej,
 - (d) 1 szt. rejestratorów sieciowych PoE,
 - (e) 1 szt. rejestrator sieciowy hybrydowy,
 - (f) 3 szt. dysków twardych HDD przystosowanych do zapisu nagrań przez co najmniej 30 dni,
 - (g) dedykowane switche PoE do zasilania wszystkich punktów kamerowych IP w obrębie danego budynku,
 - (h) 4 dedykowane monitory przystosowane do pracy 24/7, z możliwością bezpośredniego podłączenia do rejestratora, bez jednostki komputerowej,
 - (i) dedykowane okablowanie niskoprądowe i teletechniczne,
 - (j) komplet dokumentacji technicznej i powykonawczej;
 - (k) 3 szt. szafy typu Rack do rejestratorów, na kłódkę/zamek (z kłódką/zamkiem z kompletem kluczy w wyposażeniu)
6. Dokonanie sprawdzenia działania wszystkich zainstalowanych urządzeń, łącznie z niezbędnymi pomiarami, sprawdzeniem zaimplementowanych rozwiązań, zgodnie z ogólnie przyjętymi normami i przepisami.
7. Przekazanie Zamawiającemu gotowego produktu w postaci działającego systemu CCTV, razem z uruchomionym podglądem (oraz instrukcją logowania do rejestratora) dla pracowników ochrony oraz dla

- pracowników wskazanych przez Zamawiającego, posiadających uprawnienia do wglądu i administrowania oprogramowaniem (na recepcji oraz na oddzielnych jednostkach komputerowych).
8. Umożliwienie zdalnego (online) podglądu obrazu wideo na żywo oraz możliwością przeglądania poprzednich zdarzeń bez uprawnień administratora lokalnego komputera, w obsłudze tylko poprzez wspierane dodatki sieciowe
 9. Umożliwienie przekazania wizji z zainstalowanego sprzętu poprzez bezpieczny kanał sieci. Podsieć zostanie utworzona przez Dział IT w porozumieniu z Wykonawcą. Wykonawca prześle na 7 dni wcześniej informację Zamawiającemu o konieczności utworzenia podsieci.
 10. Opracowanie dokumentacji powykonawczej zainstalowanego systemu, łącznie z modernizowanymi punktami. Dokumentacja powinna zawierać opis systemu, schemat połączeń, rozmieszczenie urządzeń odwzorowane na planie kondygnacji oraz zestawienie urządzeń z opisem specyfikacji dla poszczególnych jego elementów.
 11. Przeprowadzenie szkolenia w zakresie obsługi systemu CCTV dla 5 osób wyznaczonych przez Zamawiającego. Szkolenie dla operatorów nadzoru wizyjnego powinno obejmować:
 - a) zapoznanie uczestników z instrukcją obsługi i korzystania z niej,
 - b) omówienie składników stanowiska operatora i ich funkcji,
 - c) obsługę oprogramowania systemowego, a w tym: podgląd, obserwacja, obsługa monitora, rejestracja, odtwarzanie zapisu, archiwizacja nagrań na nośnikach optycznych.Szkolenie należy przeprowadzić dopiero po zainstalowaniu i uruchomieniu systemu zarządzania sygnałem wizyjnym, jednak nie później niż w dniu odbioru jakościowego. Przeprowadzenie szkolenia jest jednym z elementów odbioru jakościowego i musi zostać odnotowane w Protokole Odbioru Jakościowego, który jest podstawą do wystawienia faktury.
 12. **Wystawienie przez Wykonawcę Poświadczenia zgodności w odniesieniu do Rozporządzenia Rady Ministrów z dnia 29 maja 2012 r. w sprawie środków bezpieczeństwa fizycznego stosowanych do zabezpieczenia informacji niejawnych, w związku z koniecznością wymiany kamery będącej na wyposażeniu kancelarii tajnej.**

IV. Wymagania dla Wykonawcy w zakresie serwisu i konserwacji:

1. Wykonawca zobowiązany jest świadczyć usługę serwisu i konserwacji systemu CCTV. Czynności konserwacyjne określa się na jeden raz (1) do roku przez cały okres gwarancji.
2. Przez serwis należy rozumieć naprawy gwarancyjne oraz naprawy będące skutkiem czynników zewnętrznych (w tym np. czynników atmosferycznych), wymagające natychmiastowej reakcji.
3. Reakcja na zgłoszenie musi być natychmiastowa. Czas na dojazd przewiduje się na 120 minut od momentu zgłoszenia. Wykonawca zobowiązuje się do usunięcia wad w terminie nieprzekraczającym 48 godzin od momentu zgłoszenia usterki systemu CCTV. Każda czynność związana z naprawą lub konserwacją musi zostać odnotowana w Książce napraw i konserwacji, którą zobowiązany jest dostarczyć i prowadzić Wykonawca. Miejscem zdeponowania książki w każdym przypadku będzie Portiernia/Recepcja główna w obiekcie.
4. W przypadku awarii zainstalowanej kamery, rejestratora lub innego elementu systemu, Wykonawca zdiagnozuje przyczynę awarii i przedstawi Zamawiającemu protokół konieczności naprawy. Po akceptacji Zamawiającego przystąpi do naprawy.
5. Wykonawca zobowiązuje się do przyjmowania zgłoszeń drogą mailową, bądź telefoniczną w sprawie niesprawności CCTV przez całą dobę, nie wyłączając dni ustawowo wolnych od pracy.
6. Po wykonaniu naprawy Wykonawca przedstawi protokół naprawy.
7. Wykonawca pokrywa wszelkie koszty związane z naprawami gwarancyjnymi, w tym również dojazd serwisanta w celu usunięcia awarii.
8. W przypadku awarii, Wykonawca usunie usterkę w terminie 48 godzin od zgłoszenia, a w przypadku braku technicznych możliwości usunięcia awarii zastosuje części zamienne (urządzenia bądź ich elementy).
9. Przez pojęcie konserwacji należy rozumieć wykonanie wszystkich czynności obsługi technicznej przewidzianych w dokumentacji producenta urządzeń, instalacji i systemów oraz w jego zaleceniach, a także w warunkach gwarancji, określonych przepisami obowiązującego prawa oraz wytycznymi branżowymi, jak również zasadami dobrej praktyki eksploatacyjnej, zmierzających do utrzymania całej infrastruktury technicznej CCTV w ruchu i w stanie nie pogorszonym, przy uwzględnieniu normalnego użytkownika. Do czynności konserwacyjnych zalicza się między innymi:
 - (a) weryfikacja jakości wyświetlanych i rejestrowanych obrazów w warunkach dziennych i nocnych, ocena jakości wyświetlanego obrazu z każdej kamery, i przeprowadzenie ewentualnej korekty ustawień parametrów kamery,
 - (b) weryfikacja parametrów wyświetlanych i rejestrowanych obrazów,
 - (c) kreślenie i wyjaśnienie przyczyn nieprawidłowości zgłaszanych przez użytkowników,
 - (d) weryfikacja poprawności długości zapisu zdefiniowanego dla systemu rejestracji,
 - (e) czyszczenie i przegląd pulpitu sterowania kamerami,

- (f) sprawdzenie poprawności działania urządzeń operatorskich systemu, weryfikacja poprawności działania systemu rejestracji,
 - (g) weryfikację ustawień daty i godziny na rejestratorze,
 - (h) weryfikacja poprawności działania systemu zasilania głównego i awaryjnego, sprawdzenie czy system CCTV włącza się automatycznie po powrocie zasilania,
 - (i) weryfikacja stanu uchwytów kamerowych, elementów montażowych, tras kablowych, szaf teletechnicznych, sprawdzenie stanu wszystkich połączeń kablowych oraz połączeń mechanicznych i wykonania ewentualnej ich poprawy
 - (j) sprawdzenie szczelności kamer oraz ich obudów,
 - (k) mycie kloszy kamer oraz ich obudów,
 - (l) inne prace konserwacyjne niewymienione powyżej, a wynikające z wymagań zawartych w dokumentach gwarancyjnych poszczególnych urządzeń,
 - (m) przeprowadzenie doraźnego szkolenia uzupełniającego w przypadku zatrudnienia nowych pracowników obsługi.
10. Konserwacja i sprawdzenie poprawności działania całości systemu musi być potwierdzone protokołem konserwacji systemu ze wskazaniem wszystkich elementów, które były konserwowane z wyszczególnieniem zakresu i ilości (oraz wpisaniem czynności do Książki napraw i konserwacji).
11. W cenę konserwacji zainstalowanego systemu monitoringu wizyjnego należy ująć wynagrodzenie za powyższe prace, zgodnie z posiadaną wiedzą i profesjonalizmem oraz z zachowaniem należytej staranności, obejmujące wszelkie przewidywane składniki cenotwórcze (m.in. koszty dojazdu, koszty pracy technika – monter).

V. Podstawowe wymagania w zakresie urządzeń:

1. Parametry i konfiguracja urządzeń powinny uwzględniać i umożliwiać rozbudowę systemu zgodnie z kolejnym zapotrzebowaniem Zamawiającego.
2. Zamawiający wymaga zaoferowania sprzętu fabrycznie nowego, wyprodukowanego nie wcześniej niż w 2022 roku.
3. Każda z kamer powinna zostać podłączona osobnym przewodem UTP/FTP do switcha PoE.
4. Wykonawca musi przekazać na rzecz Zamawiającego wszystkie kody, hasła, klucze licencyjne, oprogramowania (w tym hasło administratora) oraz wszystkie inne informacje umożliwiające Zamawiającemu pełną kontrolę i obsługę zainstalowanego systemu. Zestawienie adresacji, haseł i loginów musi zostać przekazane w bezpiecznej kopercie Zamawiającemu w dniu odbioru jakościowego.
5. Wykonawca zobowiązany jest do utworzenia przynajmniej dwóch kont na rejestratorze:
 - Konto Administratora **dla Zamawiającego** – pełne uprawnienia.
 - Konto Operatora (Ochrona) – z uprawnieniami ograniczonymi tylko do podglądu wizji.
6. Należy zastosować monitory umożliwiające płynną pracę 24/7 oraz przekątną nie mniejszą niż 31,5" (cale).
7. Zamawiający wymaga, aby zastosowane w rejestratorze dyski twarde umożliwiały przechowywanie nagrań w pamięci rejestratora przez co najmniej 30 dni.
8. Minimalne wymagania sprzętowe:
 - a) Kamery wewnętrzne i zewnętrzne IP konieczne do monitorowania terenu wokół i wewnątrz obiektu w warunkach słabego oświetlenia lub całkowitego braku oświetlenia:
 - cyfrowa kamera IP PoE;
 - rozdzielczość kamery: min 4Mpix;
 - wyposażenie w technologię pozwalającą na uzyskanie kolorowego obrazu w nocy;
 - kompresja wideo: H.265+ / H.265 / H.264+ / H.264;
 - interfejs kamery w języku polskim;
 - wbudowana analityka: alarm sabotażowy wideo, detekcja ruchu z określeniem czułości i stref, klasyfikacji ludzi i pojazdów, detekcja sabotażu kamery (przekroczenie linii, wejście w obszar);
 - prędkość i rozdzielczość zapisywanego obrazu: min. 2560×1440@10 kl/s (4Mpx);
 - b) Kamera zewnętrzna analogowa konieczna do monitorowania terenu wokół obiektu w warunkach słabego oświetlenia lub całkowitego braku oświetlenia:
 - rozdzielczość kamery: min 4Mpix;
 - wyposażenie w technologię pozwalającą na uzyskanie kolorowego obrazu w nocy;
 - interfejs kamery w języku polskim;
 - klasyfikacji ludzi i pojazdów, detekcja sabotażu kamery (przekroczenie linii, wejście w obszar);
 - prędkość i rozdzielczość odtwarzanego obrazu: min. 2560×1440@15 kl/s (4Mpx),
 - prędkość i rozdzielczość zapisywanego obrazu: min. 2560×1440@10 kl/s (4Mpx);
 - dodatkowe wyposażenie w zasilanie awaryjne (UPS) zapewniające utrzymanie działania kamery przez minimum 5 godzin.

- c) Rejestrator obrazu IP / IP hybrydowy:
 - obsługa min. 16 kanałów (1 szt. IP / 1 szt. hybrydowy), obsługa min. 32 kanałów (1 szt.);
 - wbudowane wyjścia VGA i HDMI;
 - tryb wyświetlania wielokanałowego;
 - możliwość kopiowania nagrań bezpośrednio na pamięć przenośną;
 - wbudowane gniazda USB – min. 2;
 - d) monitor
 - Monitor przemysłowy LED, HDMI, VGA (przystosowany do CCTV, kompatybilny z zastosowanym rejestratorem IP)
 - Przekątna ekranu: min. 31,5"Rozdzielczość: 1920×1080 (Full HD)
 - Rodzaj matrycy: LED
 - Przystosowany do pracy 24/7: Tak
 - Format ekranu: 16:9
 - Wejścia wideo: HDMI, VGA
 - Kompatybilność z uchwyty VESA: Tak
 - Uwzględnić uchwyt VESA 200
9. Wszystkie elementy systemu powinny posiadać wymagane przepisami Prawa Budowlanego certyfikaty, aprobaty techniczne, atesty, dopuszczenia do stosowania w Polsce.

VI. Dokumentacja techniczna i powykonawcza

Dokumentacja techniczna i powykonawcza musi zostać przekazana Zamawiającemu w formie tradycyjnej oraz elektronicznej na płycie CD lub pamięci przenośnej w formacie PDF. Do dokumentacji muszą zostać dołączone wszystkie konieczne załączniki w postaci dokumentów gwarancyjnych, kart katalogowych oraz licencyjnych oprogramowania. Powinna zawierać co najmniej:

1. W części opisowej:
 - (a) producenta urządzeń;
 - (b) rodzaje oraz liczby urządzeń;
 - (c) parametry techniczne systemu;.
2. Na rysunkach należy wskazać:
 - (a) rozmieszczenie urządzeń;
 - (b) trasy kablowe;
 - (c) schemat blokowy połączeń.

Dokumentacja powykonawcza powinna być przejrzysta i czytelna, dostarczona w co najmniej trzech (3) egzemplarzach w wersji papierowej oraz w wersji elektronicznej (pliki *.pdf)

VII. Gwarancja:

Zamawiający wymaga, aby Wykonawca udzielił gwarancji jakości na wykonane w ramach montażu czynności, liczonej od dnia podpisania protokołu odbioru usługi na okres 36 miesięcy. Zamawiający wymaga gwarancji minimum 36 miesięcy na działanie systemu oraz wszystkich zainstalowanych urządzeń wraz z okablowaniem użytym do podłączenia tych urządzeń. W okresie trwania gwarancji jakości i rękojmi Wykonawca przeprowadzi konserwacje wykonanego systemu w terminach i na zasadach określonych przepisami oraz przez producentów w warunkach gwarancyjnych oraz w dokumentacji techniczno – ruchowej dla urządzeń, przynajmniej jeden (1) raz do roku przez cały okres gwarancji.

VIII. Montaż i demontaż kamer CCTV:

6. Modernizacja istniejących punktów kamerowych na elewacji budynku. Modernizacja polegać będzie na demontażu istniejących kamer i instalacji nowych urządzeń oraz dołączeniu do systemu dodatkowych kamer wraz z osprzętem towarzyszącym (zasilacze, konwertery wideo itp.). Szczegółowe miejsce oraz sposób montażu wszystkich punktów kamerowych zostanie uprzednio uzgodniona z Zamawiającym. W miejscu zdemontowanych punktów kamerowych należy uruchomić w pełni funkcjonalne nowe punkty kamerowe sieciowe włączone do systemu wizyjnego. Zamawiający dopuszcza możliwość zmiany sposobu montażu kamer z uwzględnieniem miejscowych warunków i możliwości. Instalacja ma umożliwiać swobodny dostęp do niej osobom niepowołanym. W ramach modernizacji punktów kamerowych należy:
 - (a) zdemontować istniejące kamery, zabezpieczyć je w pudełkach i przekazać do siedziby Zamawiającego;
 - (b) zdemontować wszystkie uchwyty ww. kamer i zabezpieczyć je w pudełkach, oraz przekazać do oddziału Zamawiającego;

- (c) doprowadzić przewody sygnałowe/zasilające do miejsca wskazanego przez Zamawiającego, gdzie musi być umiejscowiony rejestrator. Należy uzgodnić przebieg trasy kablowej. Istnieje możliwość wykorzystania istniejącego okablowania, jeśli jego stan techniczny na to pozwala.
 - (d) Umożliwić odtwarzanie obrazu wideo poprzez bezpośrednie podłączenie monitorów przystosowanych do obsługi CCTV do rejestratora IP (w odniesieniu do każdego budynku objętego postępowaniem),
7. Wykonawca po zamontowaniu systemu zaprogramuje go oraz uruchomi.
 8. Wykonawca po montażu i uruchomieniu systemu monitoringu dokona wszelkiej integracji usług z systemem.
 9. Po zakończeniu prac montażowych Wykonawca dokona sprawdzenia działania wszystkich zainstalowanych urządzeń, łącznie sprawdzeniem zaimplementowanych rozwiązań, zgodnie z ogólnie przyjętymi normami i zaleceniami producenta, oraz sporządzi z nich stosowne Protokoły, które wraz z dokumentami gwarancyjnymi zamontowanych urządzeń przekaże Zamawiającemu jako załącznik do Protokołu Odbioru.
 10. Wykonawca usunie wszystkie uszkodzenia powstałe w trakcie montażu systemu w taki sposób, aby miejsca, w których odbywał się montaż lub miejsca powiązane z montażem, pozostawione były w stanie nie gorszym niż przed przystąpieniem do prac i nawiązywały do istniejącej struktury.
 11. Po wykonaniu systemu, przekazaniu wszystkich niezbędnych dokumentów stanowiących załączniki do Protokołu Odbioru, Strony podpiszą Protokół Odbioru.

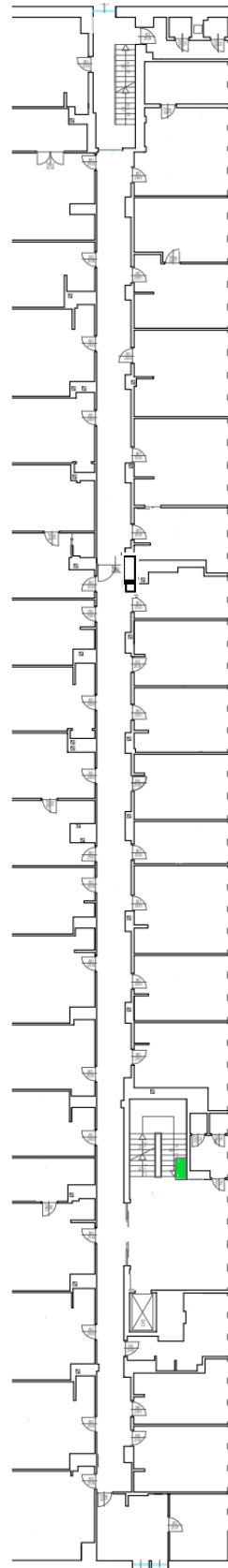
IX. Wizja lokalna

Wizja lokalna nie jest obligatoryjna, przy czym Zamawiający nie ponosi odpowiedzialności za rażące odstępstwa w sporządzonych ofertach spowodowane brakiem znajomości obiektu przez Oferenta.

IV piętro:



III piętro:

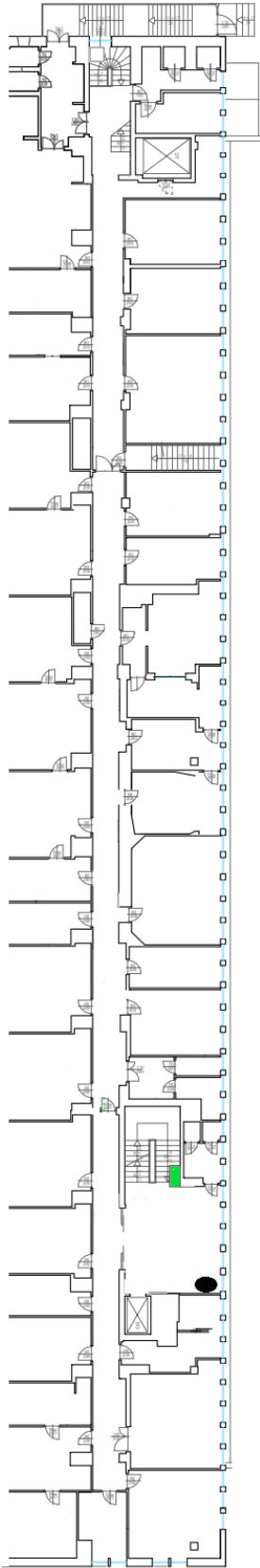


pgi.gov.pl

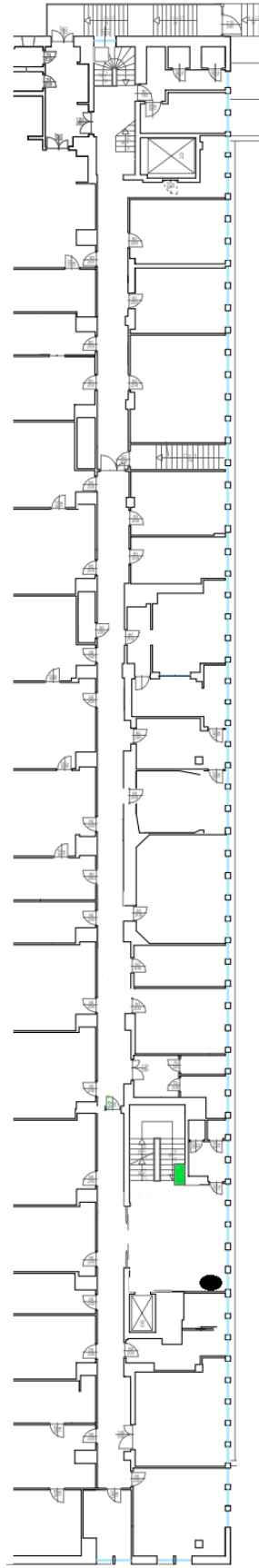
ul. Rakowiecka 4, 00-975 Warszawa
tel. (+48) 22 45 92 000, biuro@pgi.gov.pl

Sąd Rejonowy dla m. st. Warszawy w Warszawie
XIII Wydział Gospodarczy KRS, Nr 0000122099
NIP 525-000-80-40

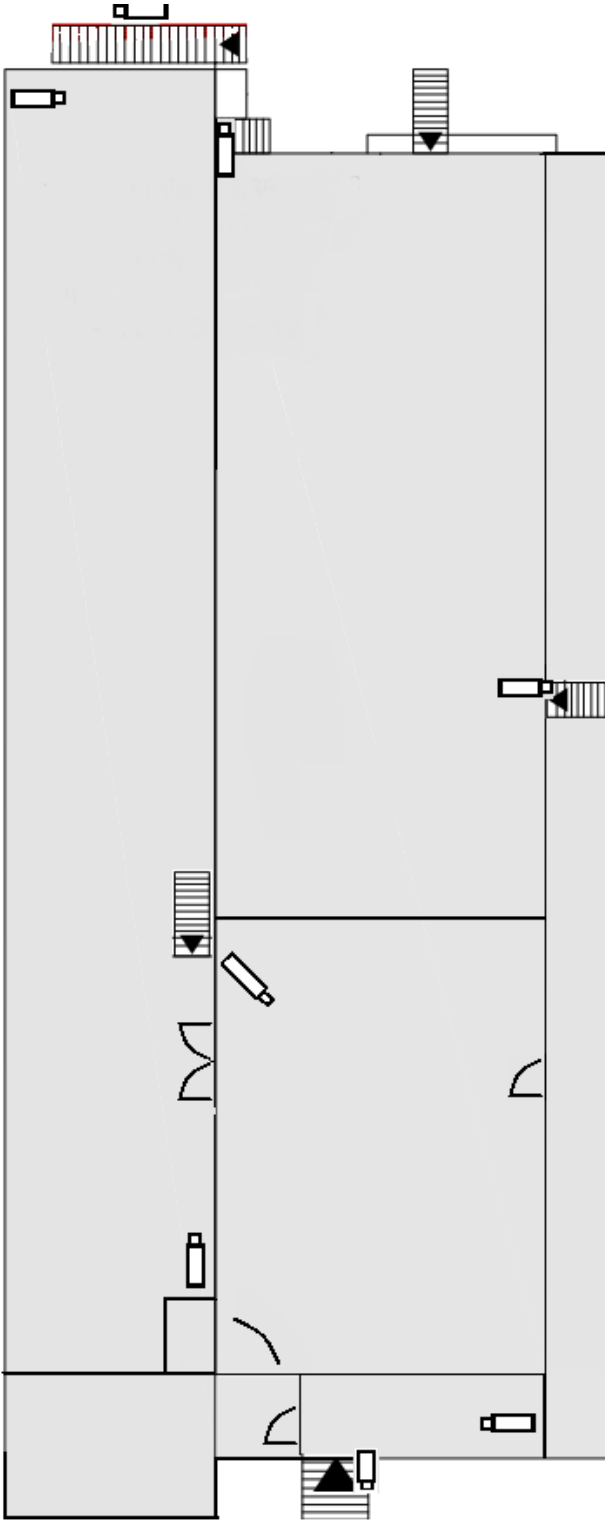
Il pietro:



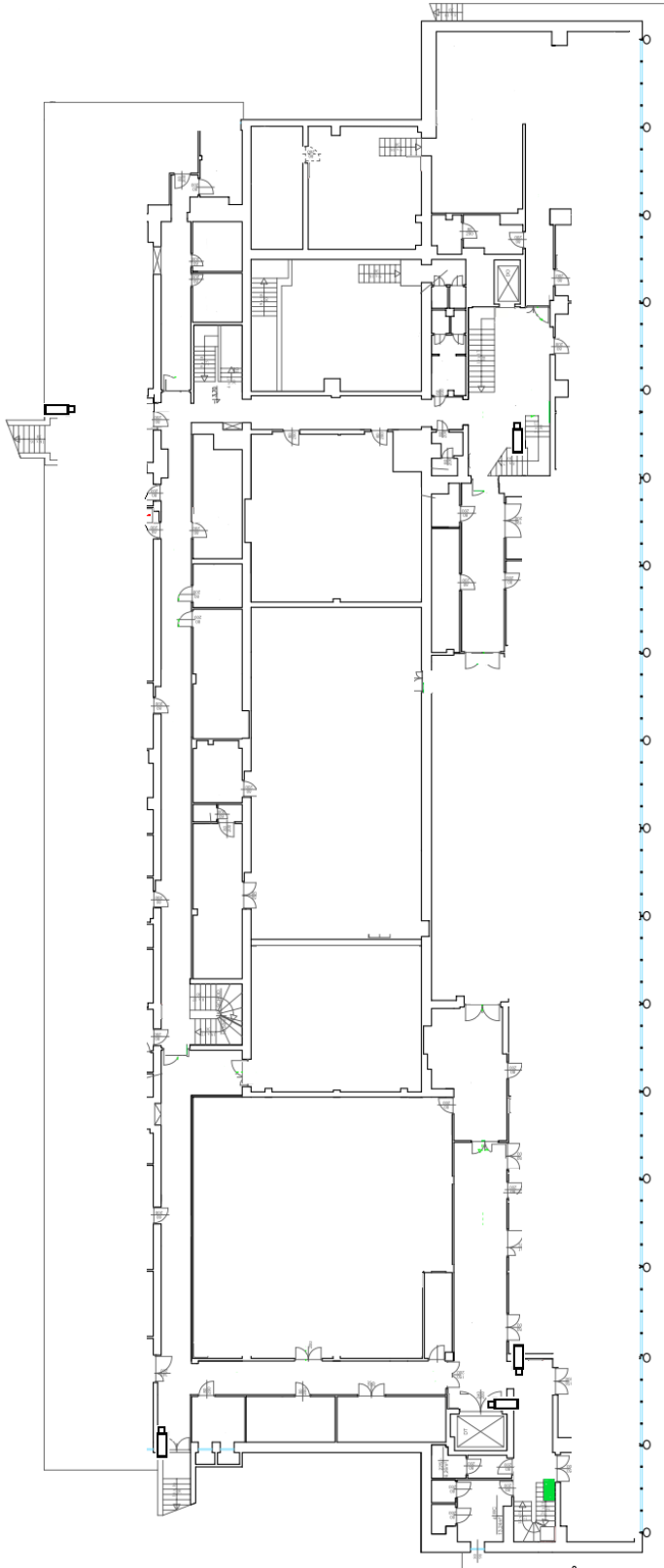
I pietro:



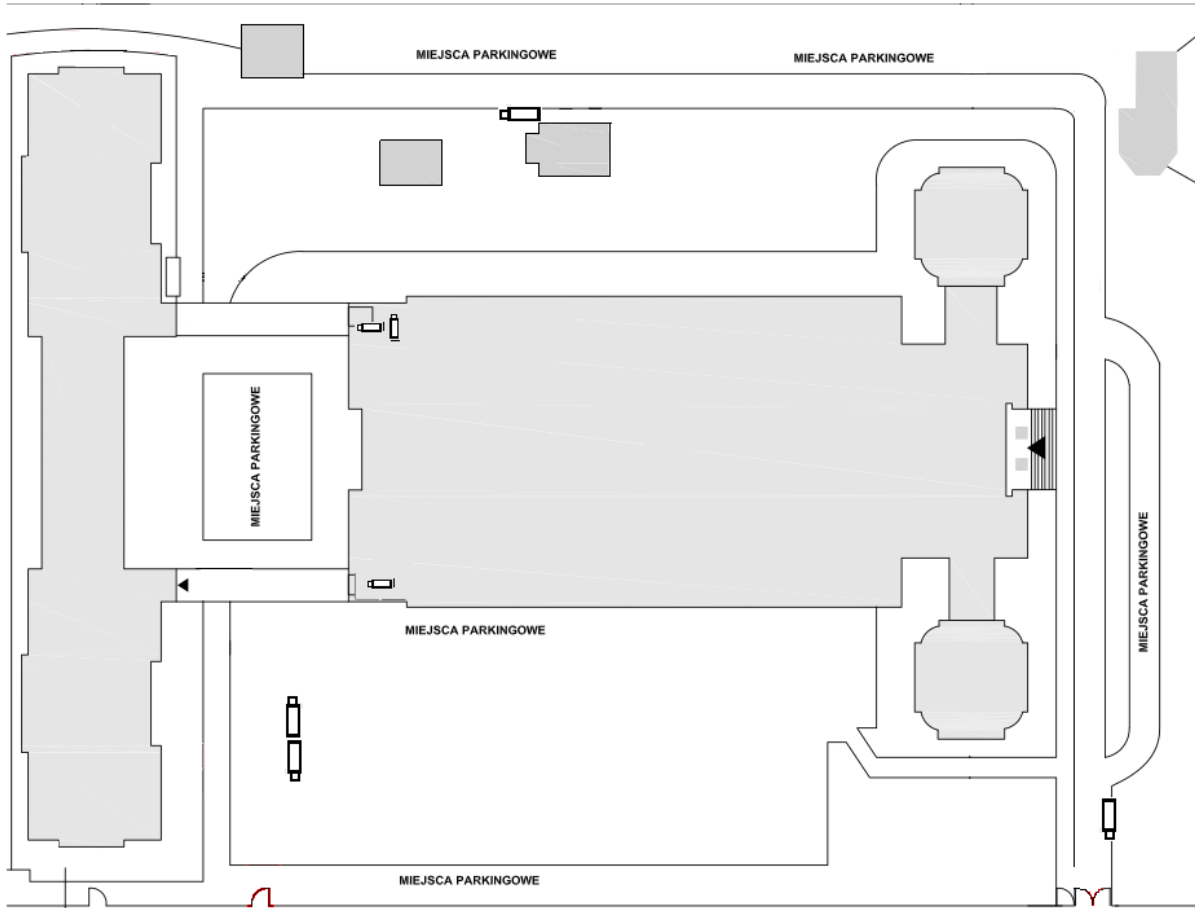
Parter:



Przyziemie:



Muzeum i parking:



OPIS PRZEDMIOTU ZAMÓWIENIA DLA CZĘŚCI 3

Wykonanie modernizacji systemu monitoringu wizyjnego CCTV wraz z dostawą i montażem urządzeń dla Państwowego Instytutu Geologicznego – Państwowego Instytutu Badawczego Oddziału Świętokrzyskiego w Kielcach przy ul. Zgoda 21.

I. Termin wykonania zamówienia:

Wymagany termin realizacji zamówienia – **90 dni od daty zawarcia umowy.**

II. Zakres prac na terenie obiektów:

1. Sporządzenie projektu instalacji CCTV zgodnie z określonymi wymaganiami Zamawiającego.
 - a) w terminie 10 dni od daty zawarcia umowy Wykonawca przedstawi Zamawiającemu projekt instalacji systemu monitoringu wizyjnego CCTV.
 - b) w terminie 5 dni Zamawiający zgłosi ewentualne uwagi do projektu w protokole odbioru lub zaakceptuje projekt bez uwag.
 - c) w przypadku zgłoszenia uwag przez Zamawiającego Wykonawca w terminie 2 dni dokona stosownych korekt i przekaże Zamawiającemu projekt do ponownej akceptacji.
 - d) proces odbioru dokumentacji projektowej w każdym przypadku potwierdzony będzie poprzez sporządzenie Protokołu Odbioru Jakościowego podpisanego przez Strony.
2. Demontaż urządzeń, okablowania (jeśli nie możliwe jest do ponownego wykorzystania w modernizowanej instalacji) i pozostałych elementów systemu monitoringu (CCTV) istniejącego w obiekcie (zdemontowane urządzenia należy przekazać Użytkownikowi obiektu do dyspozycji za protokołem przekazania, w zabezpieczonych pudełkach).
3. Dostarczenie i montaż wszystkich koniecznych urządzeń systemu monitoringu wraz z okablowaniem i podłączeniem.

Proponowane i wymagane przez Zamawiającego rozmieszczenie urządzeń CCTV wewnątrz i na zewnątrz budynków zostanie przedstawione podczas wizji lokalnej. Urządzenia muszą uwzględniać podstawowe wymagania określone przez Zamawiającego.
4. Rozmieszczenie obrazu z kamer na jednym monitorze w proporcji 6 kamer jednocześnie, lub w innym ułożeniu za porozumieniem z Zamawiającym, przy założeniu ulokowania rejestratora w bezpiecznej szafce i przekazaniu wizji bezpośrednio na monitor/monitory.
5. Dostarczenie następujących elementów monitoringu sieciowego:
 - a) 9 szt. kamer zewnętrznych typu tuba/prostokątne PoE,
 - b) 3 szt. kamer wewnętrznych (2 szt. kopułkowe, 1 szt. szerokokątna) PoE,
 - c) 1 szt. rejestratora sieciowego PoE,
 - d) 2 szt. dysków twardych HDD przystosowanych do zapisu nagrań przez co najmniej 30 dni,
 - e) dedykowany switch (switche) PoE do zasilenia wszystkich punktów kamerowych,
 - f) 2 dedykowane monitory przystosowane do pracy 24/7,
 - g) dedykowane okablowanie niskoprądowe i teletechniczne,
 - h) komplet dokumentacji technicznej i powykonawczej,
 - i) 1 sz. szafy typu Rack do rejestratora, zamykana na kłódkę/zamek (z kłódką/zamkiem z kompletem kluczy w wyposażeniu).
6. Dokonanie sprawdzenia działania wszystkich zainstalowanych urządzeń, łącznie z niezbędnymi pomiarami, sprawdzeniem zaimplementowanych rozwiązań, zgodnie z ogólnie przyjętymi normami i przepisami.
7. Przekazanie Zamawiającemu gotowego produktu w postaci działającego systemu CCTV, razem z uruchomionym podglądem (oraz instrukcją logowania do rejestratora) dla pracowników ochrony oraz dla pracowników wskazanych przez Zamawiającego, posiadających uprawnienia do wglądu i administrowania oprogramowaniem (na recepcji oraz na oddzielnych jednostkach komputerowych).
8. Umożliwienie zdalnego (online) podglądu obrazu wideo na żywo oraz możliwością przeglądania poprzednich zdarzeń bez uprawnień administratora lokalnego komputera, w obsłudze tylko poprzez wspierane dodatki sieciowe.
9. Umożliwienie przekazania wizji z zainstalowanego sprzętu poprzez bezpieczny kanał sieci. Podsieć zostanie utworzona przez Dział IT w porozumieniu z Wykonawcą. Wykonawca przekaże na 7 dni wcześniej informację Zamawiającemu o konieczności utworzenia podsieci.
10. Opracowanie dokumentacji powykonawczej zainstalowanego systemu, łącznie z modernizowanymi punktami. Dokumentacja powinna zawierać opis systemu, schemat połączeń, rozmieszczenie urządzeń odwzorowane na planie kondygnacji oraz zestawienie urządzeń z opisem specyfikacji dla poszczególnych jego elementów.
11. Przeprowadzenie szkolenia w zakresie obsługi systemu CCTV dla 8 osób wyznaczonych przez Zamawiającego.

Szkolenie dla operatorów nadzoru wizyjnego powinno obejmować:

 - a) zapoznanie uczestników z instrukcją obsługi i korzystania z niej,

- b) omówienie składników stanowiska operatora i ich funkcji,
- c) obsługę oprogramowania systemowego, a w tym: podgląd, obserwacja, obsługa monitora, rejestracja, odtwarzanie zapisu, archiwizacja nagrań na nośnikach optycznych.

Szkolenie należy przeprowadzić dopiero po zainstalowaniu i uruchomieniu systemu zarządzania sygnałem wizyjnym, jednak nie później niż w dniu odbioru jakościowego. Przeprowadzenie szkolenia jest jednym z elementów odbioru jakościowego i musi zostać odnotowane w Protokole Odbioru Jakościowego, który jest podstawą do wystawienia faktury.

III. Wymagania dla Wykonawcy w zakresie serwisu i konserwacji:

1. Wykonawca zobowiązany jest świadczyć usługę serwisu i konserwacji systemu CCTV. Czynności konserwacyjne określa się na jeden raz (1) do roku przez cały okres gwarancji.
2. Przez serwis należy rozumieć naprawy gwarancyjne oraz naprawy będące skutkiem czynników zewnętrznych (w tym np. czynników atmosferycznych), wymagające natychmiastowej reakcji.
3. Reakcja na zgłoszenie musi być natychmiastowa. Czas na dojazd przewiduje się na 120 minut od momentu zgłoszenia. Wykonawca zobowiązuje się do usunięcia wad w terminie nieprzekraczającym 48 godzin od momentu zgłoszenia usterki systemu CCTV.
Każda czynność związana z naprawą lub konserwacją musi zostać odnotowana w Książce napraw i konserwacji, którą zobowiązany jest dostarczyć i prowadzić Wykonawca. Miejscem zdeponowania książki w każdym przypadku będzie Portiernia/Recepcja główna w obiekcie.
4. W przypadku awarii zainstalowanej kamery, rejestratora lub innego elementu systemu, Wykonawca zdiagnozuje przyczynę awarii i przedstawi Zamawiającemu protokół konieczności naprawy. Po akceptacji Zamawiającego przystąpi do naprawy.
5. Wykonawca zobowiązuje się do przyjmowania zgłoszeń drogą mailową, bądź telefoniczną w sprawie niesprawności CCTV przez całą dobę, nie wyłączając dni ustawowo wolnych od pracy.
6. Po wykonaniu naprawy Wykonawca przedstawi protokół naprawy.
7. Wykonawca pokrywa wszelkie koszty związane z naprawami gwarancyjnymi, w tym również dojazd serwisanta w celu usunięcia awarii.
8. W przypadku awarii, Wykonawca usunie usterkę w terminie 48 godzin od zgłoszenia, a w przypadku braku technicznych możliwości usunięcia awarii stosuje części zamienne (urządzenia bądź ich elementy).
9. Przez pojęcie konserwacji należy rozumieć wykonanie wszystkich czynności obsługi technicznej przewidzianych w dokumentacji producenta urządzeń, instalacji i systemów oraz w jego zaleceniach, a także w warunkach gwarancji, określonych przepisami obowiązującego prawa oraz wytycznymi branżowymi, jak również zasadami dobrej praktyki eksploatacyjnej, zmierzających do utrzymania całej infrastruktury technicznej CCTV w ruchu i w stanie nie pogorszonym, przy uwzględnieniu normalnego użytkowania.
Do czynności konserwacyjnych zalicza się między innymi:
 - a) weryfikacja jakości wyświetlanych i rejestrowanych obrazów w warunkach dziennych i nocnych, ocena jakości wyświetlanego obrazu z każdej kamery, i przeprowadzenie ewentualnej korekty ustawień parametrów kamery,
 - b) weryfikacja parametrów wyświetlanych i rejestrowanych obrazów,
 - c) określenie i wyjaśnienie przyczyn nieprawidłowości zgłaszanych przez użytkowników,
 - d) weryfikacja poprawności długości zapisu zdefiniowanego dla systemu rejestracji,
 - e) czyszczenie i przegląd pulpitu sterowania kamerami,
 - f) sprawdzenie poprawności działania urządzeń operatorskich systemu, weryfikacja poprawności działania systemu rejestracji,
 - g) weryfikację ustawień daty i godziny na rejestratorze,
 - h) weryfikacja poprawności działania systemu zasilania głównego i awaryjnego, sprawdzenie czy system CCTV włącza się automatycznie po powrocie zasilania,
 - i) weryfikacja stanu uchwytów kamerowych, elementów montażowych, tras kablowych, szaf teletechnicznych, sprawdzenie stanu wszystkich połączeń kablowych oraz połączeń mechanicznych i wykonania ewentualnej ich poprawy
 - j) sprawdzenie szczelności kamer oraz ich obudów,
 - k) mycie kloszy kamer oraz ich obudów,
 - l) inne prace konserwacyjne niewymienione powyżej, a wynikające z wymagań zawartych w dokumentach gwarancyjnych poszczególnych urządzeń,
 - m) przeprowadzenie doraźnego szkolenia uzupełniającego w przypadku zatrudnienia nowych pracowników obsługi.
10. Konserwacja i sprawdzenie poprawności działania całości systemu musi być potwierdzone protokołem konserwacji systemu ze wskazaniem wszystkich elementów, które były konserwowane z wyszczególnieniem zakresu i ilości (oraz wpisaniem czynności do Książki napraw i konserwacji).
11. W cenę konserwacji zainstalowanego systemu monitoringu wizyjnego należy ująć wynagrodzenie za powyższe prace, zgodnie z posiadaną wiedzą i profesjonalizmem oraz z zachowaniem należytej staranności, obejmujące wszelkie przewidywane składniki cenotwórcze (m.in. koszty dojazdu, koszty pracy technika – montera).

IV. Podstawowe wymagania w zakresie urządzeń:

1. Parametry i konfiguracja urządzeń powinny uwzględniać i umożliwiać rozbudowę systemu zgodnie z kolejnym zapotrzebowaniem Zamawiającego.
2. Zamawiający wymaga zaoferowania sprzętu fabrycznie nowego, wyprodukowanego nie wcześniej niż w 2022 roku.
3. Każda z kamer powinna zostać podłączona osobnym przewodem UTP/FTP do switcha/switchy PoE.
4. Wykonawca musi przekazać na rzecz Zamawiającego wszystkie kody, hasła, klucze licencyjne, oprogramowania (w tym hasło administratora) oraz wszystkie inne informacje umożliwiające Zamawiającemu pełną kontrolę i obsługę zainstalowanego systemu. Zestawienie adresacji, haseł i loginów musi zostać przekazane w bezpiecznej kopercie Zamawiającemu w dniu odbioru jakościowego.
5. Wykonawca zobowiązany jest do utworzenia przynajmniej dwóch kont na rejestratorze:
 - Konto Administratora **dla Zamawiającego** – pełne uprawnienia.
 - Konto Operatora (Ochrona) – z uprawnieniami ograniczonymi tylko do podglądu wizji.
6. Należy zastosować monitory umożliwiające płynną pracę 24/7 o przekątnej nie mniejszej niż 31,5" (cała).
7. Zamawiający wymaga, aby zastosowane w rejestratorze dyski twarde umożliwiały przechowywanie nagrań w pamięci rejestratora przez co najmniej 30 dni.
8. Minimalne wymagania sprzętowe:
 - a) kamery wewnętrzne i zewnętrzne konieczne do monitorowania terenu wokół i wewnątrz obiektu w warunkach słabego oświetlenia lub całkowitego braku oświetlenia:
 - cyfrowa kamera IP PoE;
 - rozdzielczość kamery: min 4Mpix;
 - obiektyw szerokokątny (**dotyczy tylko jednej (1) kamery w holu głównym Preparatorium**);
 - wyposażenie w technologię pozwalającą na uzyskanie kolorowego obrazu w nocy;
 - kompresja wideo: H.265+ / H.265 / H.264+ / H.264;
 - interfejs kamery w języku polskim;
 - wbudowana analityka: alarm sabotażowy wideo, detekcja ruchu z określeniem czułości i stref, klasyfikacji ludzi i pojazdów, detekcja sabotażu kamery (przekroczenie linii, wejście w obszar);
 - prędkość i rozdzielczość zapisywanego obrazu: min. 2560×1440@10 kl/s (4Mpx);
 - b) rejestrator obrazu IP:
 - obsługa min. 16 kanałów;
 - wbudowane wyjścia VGA i HDMI;
 - tryb wyświetlania wielokanałowego;
 - możliwość kopiowania nagrań bezpośrednio na pamięć przenośną;
 - wbudowane gniazda USB – min. 2;
 - c) monitor
 - Monitor przemysłowy LED, HDMI, VGA (przystosowany do CCTV, kompatybilny z zastosowanym rejestratorem IP)
 - Przekątna ekranu: min. 31,5"
 - Rozdzielczość: 1920×1080 (Full HD)
 - Rodzaj matrycy: LED
 - Przystosowany do pracy 24/7: Tak
 - Format ekranu: 16:9
 - Wejścia wideo: HDMI, VGA
 - Kompatybilność z uchwytem VESA: Tak
 - Uwzględnić uchwyt VESA 200
9. Wszystkie elementy systemu powinny posiadać wymagane przepisami Prawa Budowlanego certyfikaty, aprobaty techniczne, atesty, dopuszczenia do stosowania w Polsce.

V. Dokumentacja techniczna i powykonawcza:

Dokumentacja techniczna i powykonawcza musi zostać przekazana Zamawiającemu w formie tradycyjnej oraz elektronicznej na płycie CD lub pamięci przenośnej w formacie PDF. Do dokumentacji muszą zostać dołączone wszystkie konieczne załączniki w postaci dokumentów gwarancyjnych, kart katalogowych oraz licencyjnych oprogramowania. Powinna zawierać co najmniej:

1. W części opisowej:
 - a) producenta urządzeń;
 - b) rodzaje oraz liczby urządzeń;
 - c) parametry techniczne systemu;
2. Na rysunkach należy wskazać:
 - a) rozmieszczenie urządzeń;
 - b) trasy kablowe;
 - c) schemat blokowy połączeń.

Dokumentacja powykonawcza powinna być przejrzysta i czytelna, dostarczona w co najmniej trzech (3) egzemplarzach w wersji papierowej oraz w wersji elektronicznej (pliki *.pdf)

VI. Gwarancja:

Zamawiający wymaga, aby Wykonawca udzielił gwarancji jakości na wykonane w ramach montażu czynności, liczonej od dnia podpisania protokołu odbioru usługi na okres 36 miesięcy. Zamawiający wymaga gwarancji minimum 36 miesięcy na działanie systemu oraz wszystkich zainstalowanych urządzeń wraz z okablowaniem użytym do podłączenia tych urządzeń. W okresie trwania gwarancji jakości i rękojmi Wykonawca przeprowadzi konserwacje wykonanego systemu w terminach i na zasadach określonych przepisami oraz przez producentów w warunkach gwarancyjnych oraz w dokumentacji techniczno – ruchowej dla urządzeń, przynajmniej jeden (1) raz do roku przez cały okres gwarancji.

VII. Montaż i demontaż kamer CCTV:

1. Modernizacja istniejących punktów kamerowych na elewacji budynku.

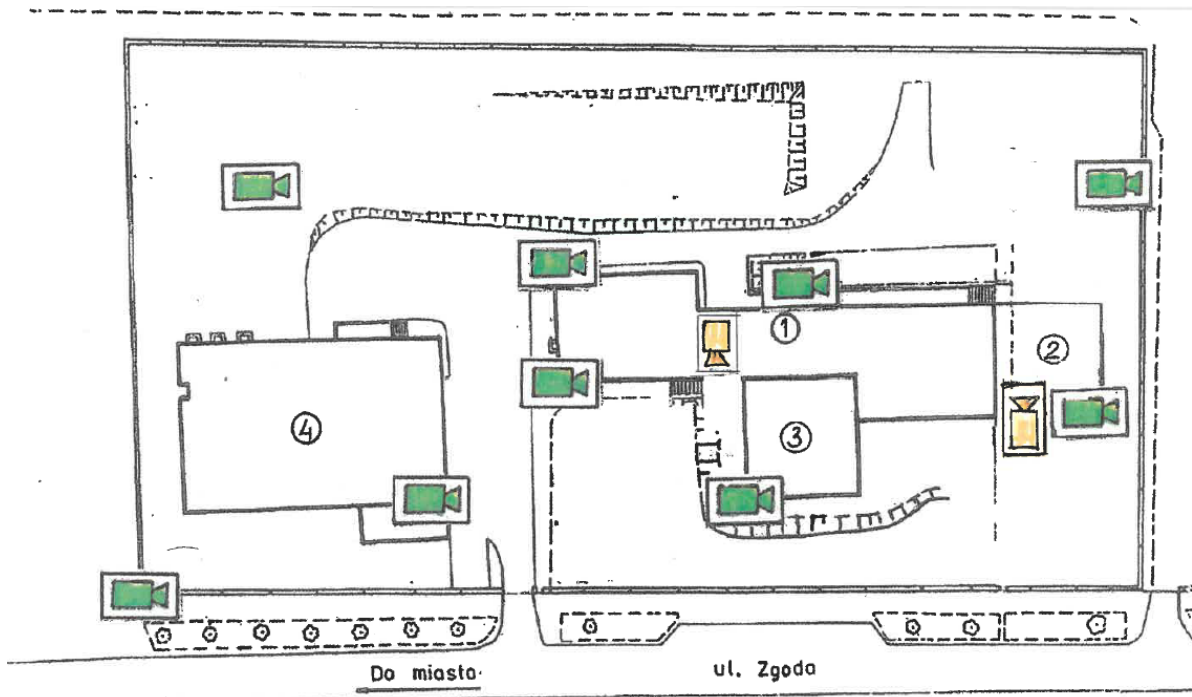
Modernizacja polegać będzie na demontażu istniejących kamer i instalacji nowych urządzeń oraz dołączeniu do systemu dodatkowych kamer wraz z osprzętem towarzyszącym (zasilacze, konwertery wideo itp.). Szczegółowe miejsce oraz sposób montażu wszystkich punktów kamerowych zostanie uprzednio uzgodniona z Zamawiającym. W miejscu zdemontowanych punktów kamerowych należy uruchomić w pełni funkcjonalne nowe punkty kamerowe sieciowe włączone do systemu wizyjnego. Zamawiający dopuszcza możliwość zmiany sposobu montażu kamer z uwzględnieniem miejscowych warunków i możliwości. Instalacja ma uniemożliwiać swobodny dostęp do niej osobom niepowołanym.

W ramach modernizacji punktów kamerowych należy:

- a) zdemontować istniejące kamery i pozostałe zbędne elementy towarzyszące CCTV, zabezpieczyć je w pudełkach i przekazać do siedziby Zamawiającego;
 - b) zdemontować wszystkie uchwyty ww. kamer i zabezpieczyć je w pudełkach, oraz przekazać do oddziału Zamawiającego;
 - c) doprowadzić przewody sygnałowe/zasilające do miejsca wskazanego przez Zamawiającego, gdzie musi być umiejscowiony rejestrator. Należy uzgodnić przebieg trasy kablowej. Istnieje możliwość wykorzystania istniejącego okablowania, jeśli jego stan techniczny na to pozwala.
 - d) umożliwić odtwarzanie obrazu wideo poprzez bezpośrednie podłączenie monitora przystosowanego do obsługi CCTV do rejestratora IP.
2. Wykonawca po zamontowaniu systemu zaprogramuje go oraz uruchomi.
 3. Po zakończeniu prac montażowych Wykonawca dokona sprawdzenia działania wszystkich zainstalowanych urządzeń, łącznie ze sprawdzeniem zaimplementowanych rozwiązań, zgodnie z ogólnie przyjętymi normami i zaleceniami producenta, oraz sporządzi z nich stosowne Protokoły, które wraz z dokumentami gwarancyjnymi zamontowanych urządzeń przekaże Zamawiającemu jako załącznik do Protokołu Odbioru.
 4. Wykonawca usunie wszystkie uszkodzenia powstałe w trakcie montażu systemu w taki sposób, aby miejsca, w których odbywał się montaż lub miejsca powiązane z montażem, pozostawione były w stanie nie gorszym niż przed przystąpieniem do prac i nawiązywały do istniejącej struktury.
 5. Po wykonaniu systemu, przekazaniu wszystkich niezbędnych dokumentów stanowiących załączniki do Protokołu Odbioru, Strony podpiszą Protokół Odbioru.

VIII. Wizja lokalna

Wizja lokalna nie jest obligatoryjna, przy czym Zamawiający nie ponosi odpowiedzialności za rażące odstępstwa w sporządzonych ofertach spowodowane brakiem znajomości obiektu przez Oferenta.



- ① - BUDYNEK
- ② - PREPARATORIUM
- ③ - PAWILON
- ④ - ARCHINUM

-  KAMERY PROJEKTOWANE ZEWNĘTRZNE
-  KAMERY PROJEKTOWANE WEWNĘTRZNE

**Projektowane postanowienia umowy
Umowa nr CRZP/26/...../2022**

Zamówienie publiczne nr EZP.26.232.2022

zawarta w dniu w Warszawie pomiędzy/zawarta pomiędzy :

Państwowym Instytutem Geologicznym - Państwowym Instytutem Badawczym z siedzibą w Warszawie (adres: 00-975 Warszawa, ul. Rakowiecka 4), wpisanym do rejestru przedsiębiorców Krajowego Rejestru Sądowego prowadzonego przez Sąd Rejonowy dla m. st. Warszawy w Warszawie, XIII Wydział Gospodarczy Krajowego Rejestru Sądowego pod nr KRS 0000122099, NIP 525-000-80-40, Regon 000332133, w imieniu którego działa/-ją:

.....

zwanym w dalszej części umowy „**Zamawiającym**” lub „**PIG-PIB**”,

a

(w przypadku przedsiębiorcy wpisanego do KRS)*

....., z siedzibą w przy ulicy, wpisaną do rejestru przedsiębiorców Krajowego Rejestru Sądowego prowadzonego przez Sąd Rejonowy w, Wydział Gospodarczy Krajowego Rejestru Sądowego pod numerem KRS:, NIP, Regon, kapitał zakładowy

reprezentowaną przez:

..... uprawniony do samodzielnego reprezentowania spółki, zgodnie z wydrukiem z dnia stanowiącym informację odpowiadającą odpisowi aktualnemu z rejestru przedsiębiorców KRS stanowiącym załącznik nr 3 do niniejszej Umowy;

zwaną w dalszej części umowy „**Wykonawcą**”,

(w przypadku przedsiębiorcy wpisanego do centralnej ewidencji i informacji o działalności gospodarczej)*

panem/panią zam., ul., legitymującym/ą się dowodem osobistym seria ... numer, prowadzącym/cą działalność gospodarczą pod firmą adres:, ul., NIP:....., na podstawie wpisu do Centralnej Ewidencji i Informacji o Działalności Gospodarczej stanowiącego załącznik nr do Umowy, reprezentowanym/ą przez: (na mocy

zwanym/zwaną w dalszej części umowy „**Wykonawcą**”

(w przypadku spółki cywilnej)*

panem/panią zam., ul., legitymującym/ą się dowodem osobistym seria ... numer prowadzącym/cą działalność gospodarczą pod firmą adres:, ul., NIP:....., na podstawie wpisu do Centralnej Ewidencji i Informacji o Działalności Gospodarczej stanowiącego załącznik nr do Umowy, reprezentowanym/ą przez: (na mocy

panem/panią zam., ul., legitymującym/ą się dowodem osobistym seria ... numer, prowadzącym/cą działalność gospodarczą pod firmą adres:, ul., NIP:....., na podstawie wpisu do Centralnej Ewidencji i Informacji o Działalności Gospodarczej stanowiącego załącznik nr do Umowy, reprezentowanym/ą przez: (na mocy)
wspólnikami spółki cywilnej, adres, NIP

zwanymi w dalszej części umowy łącznie „**Wykonawcą**”,

zwanymi w dalszej części umowy łącznie „**Stronami**”,

w rezultacie dokonanego przez Zamawiającego wyboru oferty w trybie podstawowym z możliwością prowadzenia negocjacji pn. „**Wykonanie projektu i modernizacji systemu monitoringu wizyjnego CCTV wraz z dostawą i montażem urządzeń dla Państwowego Instytutu Geologicznego – Państwowego Instytut Badawczego**” (oznaczenie sprawy: EZP.26.232.2022), zgodnie z ustawą z dnia 11 września 2019 r. Prawo zamówień publicznych (t.j. Dz. U. z 2022 r., poz. 1710 z późn. zm.) – dalej „ustawa Pzp” – została zawarta umowa (dalej „umowa”) o następującej treści:

§ 1. Przedmiot umowy

1. Na warunkach określonych w niniejszej umowie oraz dokumentach w niej przywołanych, oraz za cenę w niej określoną, Zamawiający odpowiednio zamawia, kupuje i zleca, a Wykonawca sprzedaje i zobowiązuje się do:
 - 1) wykonania projektu systemu monitoringu wizyjnego (CCTV),
 - 2) dostarczenia i montażu urządzeń systemu, zgodnie z zapisami sporządzonego projektu oraz Opisu przedmiotu zamówienia, będącego Załącznikiem nr 1 do niniejszej umowy dla obiektu(zostanie dostosowane odpowiednio dla części postępowania), zwanego w dalszej części umowy „przedmiotem umowy” lub „urządzeniami”;

- 3) dostarczenia dokumentacji powykonawczej wykonanej z prawnie przyjętymi standardami oraz kompletu standardowej dokumentacji dla użytkownika w formie papierowej lub elektronicznej w języku polskim wraz z dokumentami potwierdzającymi udzielenie gwarancji, o której mowa w § 7 umowy;
 - 4) udzielenia niezbędnych licencji lub potwierdzenia licencji oprogramowania, potwierdzających prawo Zamawiającego do używania dostarczonego wraz z urządzeniami oprogramowania (za pomocą dokumentów licencyjnych, sporządzonych według standardu przyjętego przez producenta dostarczonych urządzeń lub winny sposób, zgodnie z wymaganiami producenta);
 - 5) zapewnienia i świadczenia serwisu gwarancyjnego na warunkach opisanych w § 7 niniejszej umowy;
 - 6) przeprowadzenia szkolenia dla pracowników wskazanych przez Zamawiającego.
2. Szczegółowy zakres przedmiotu niniejszej umowy określa Opis przedmiotu zamówienia stanowiący **Załącznik nr 1** do niniejszej umowy oraz Oferta Wykonawcy z dnia, stanowiąca **Załącznik nr 2** do niniejszej umowy.
 3. Przedmiot umowy musi być wykonywany tak, aby zapewnić bezpieczeństwo osób i mienia oraz nie powodować zakłóceń w miejscu pracy. Za wszelkiego rodzaju uszkodzenia w mieniu Zamawiającego w trakcie i w związku z prowadzonym montażem, Wykonawca ponosi pełną odpowiedzialność i jest zobowiązany do ich usunięcia.

§ 2. Oświadczenia Wykonawcy

1. Wykonawca oświadcza, że:
 - 1) posiada zdolność do zawarcia niniejszej umowy,
 - 2) niniejsza umowa stanowi ważne i prawnie wiążące dla niego zobowiązanie,
 - 3) posiada wiedzę, uprawnienia, potencjał techniczny, osoby zdolne do wykonania przedmiotu umowy i doświadczenie niezbędne do należytego wykonania niniejszej umowy, Wykaz osób przewidzianych do realizacji zamówienia stanowi załącznik nr 4 do Umowy,
 - 4) zapewnia i gwarantuje zgodność każdej działalności podjętej w związku z wykonywaniem umowy z obowiązującymi przepisami prawa i normami oraz gwarantuje, że wykonanie przedmiotu umowy leży w granicach jego możliwości i kompetencji i nie istnieją żadne przeszkody natury technicznej, prawnej ani finansowej stojące na przeszkodzie wykonaniu przedmiotu umowy,
 - 5) nie powierzy do realizacji osobie trzeciej, bez wyraźnej pisemnej zgody Zamawiającego, wykonania całości bądź dowolnej części umowy, czynności montażu i uruchomienia systemu monitoringu wizyjnego CCTV wykona osobiście bez udziału podwykonawców,
 - 6) niezwłocznie będzie informował Zamawiającego o wszelkich zmianach podwykonawstwa w zakresie przewidzianym w SWZ tj. projektowania, dostawy i konserwacji,
 - 7) dostarczone urządzenia są fabrycznie nowe, nieużywane i wolne od wad.
2. Wykonawca zobowiązuje się do wykonania wszystkich niezbędnych czynności do osiągnięcia rezultatu określonego w § 1 powyżej, niezależnie od tego, czy wynikają one wprost z umowy.

§ 3. Termin realizacji umowy

1. Przedmiot umowy zostanie zrealizowany **w terminie do 90 dni od daty zawarcia umowy.**
2. W terminie wskazanym w ust. 1 powyżej, Wykonawca dostarczy urządzenia, dokona ich montażu i wykona wszystkie obowiązki wynikające z umowy, za wyjątkiem wskazanych w § 1 ust. 1 pkt 5 umowy.
3. Szkolenie zostanie przeprowadzone najpóźniej w dniu podpisania protokołu odbioru jakościowego. Szczegółowy termin szkolenia zostanie ustalony przez Strony w trybie roboczym.
4. Prace będą w dni robocze w godzinach od 06:00 do 18.00, po uprzednim powiadomieniu przedstawiciela Zamawiającego, o którym mowa w § 7 ust. 11 umowy.
5. Wykonywanie prac poza dniami i godzinami określonymi w ust. 4 powyżej wymaga uprzedniego uzgodnienia z Zamawiającym.

§ 4. Obowiązki Stron

1. Do obowiązków Wykonawcy należy w szczególności:
 - 1) realizacja umowy z należyłą starannością, przy uwzględnieniu profesjonalnego charakteru prowadzonej działalności oraz zaleceń Zamawiającego, przy wykorzystaniu całej posiadanej wiedzy i doświadczenia. Wykonawca przyjmuje pełną odpowiedzialność za jakość i sposób wykonania przedmiotu umowy przez osoby wykonujące prace w jego imieniu,
 - 2) wykonanie wszelkich prac towarzyszących niezbędnych do realizacji przedmiotu umowy,
 - 3) wykonywanie przedmiotu umowy zgodnie z obowiązującymi przepisami, w tym dot. bezpieczeństwa i higieny pracy, normami i wiedzą techniczną,
 - 4) dostarczenia fabrycznie nowych, nienoszącej znamion użytkowania, wolnych od wszelkich wad, pełnowartościowych urządzeń oraz wszelkich innych materiałów niezbędnych do realizacji zamówienia,
 - 5) zapewnienie i przestrzeganie warunków bezpieczeństwa pracy, ochrony p.poż. na terenie objętym robotami zgodnie z obowiązującymi przepisami,
 - 6) ustalenie z Zamawiającym miejsca składowania materiałów potrzebnych do realizacji przedmiotu umowy

- oraz czasowo odpadów powstałych w związku z realizacją przedmiotu umowy, które Wykonawca odbierze w terminie dwóch dni roboczych od dnia zakończenia prac,
- 7) utrzymanie ładu i porządku w miejscu wykonywania prac, w tym staranne i dokładne zabezpieczenie terenu, zapobiegające roznoszeniu i osadzaniu się kurzu, pyłu i brudu oraz sprzątnięcie i wywiezienie odpadów z uwzględnieniem obowiązujących przepisów,
 - 8) po zakończeniu prac uporządkowanie pomieszczeń i ciągów komunikacyjnych, w których prowadzony był montaż, w tym przywrócenie ich do stanu pierwotnego,
 - 9) uczestniczenie w przeglądach zwoływanych przez Zamawiającego w okresie trwania gwarancji i rękojmi na wykonane prace.
2. Wykonawca ponosi odpowiedzialność na zasadach ogólnych wynikających z kodeksu cywilnego z tytułu szkód, odpowiedzialności cywilnej oraz od następstw nieszczęśliwych wypadków pracowników i osób trzecich, a także za wszelkie szkody powstałe przy wykonywaniu czynności, stanowiących przedmiot niniejszej umowy, wynikłe z przyczyn leżących po stronie Wykonawcy,
3. Do obowiązków Zamawiającego należy:
- 1) zapewnienie Wykonawcy w godzinach pracy Zamawiającego dostępu do pomieszczeń, w których będą wykonywane prace,
 - 2) zapewnienie Wykonawcy w niezbędnym zakresie dostępu do energii elektrycznej,
 - 3) zapłata wynagrodzenia za należyte i wykonane zgodnie z umową zamówienie.

§ 5. Wynagrodzenie

1. Za prawidłowe i terminowe wykonanie przedmiotu niniejszej umowy, Zamawiający zobowiązuje się zapłacić Wykonawcy wynagrodzenie w kwocie:
- 1) netto zł (słownie:),
 - 2) VAT zł (słownie:),
 - 3) brutto zł (słownie:),
- zgodnie z Ofertą Wykonawcy z dnia roku, stanowiącą **Załącznik nr 2** do niniejszej umowy.
2. Wynagrodzenie, o którym mowa w ust. 1 powyżej, obejmuje wszelkie koszty, jakie poniesie Wykonawca z tytułu należytej i zgodnej z niniejszą umową oraz obowiązującymi przepisami realizacji przedmiotu umowy, w tym koszt transportu, dostawy sprzętu wraz z oprogramowaniem, prac montażowych oraz wszelkich innych prac niezbędnych do realizacji przedmiotu umowy, w tym między innymi koszty materiałów, utrzymania i likwidacji ewentualnego zaplecza koniecznego do realizacji prac, opłaty za transport odpadów i ich składowania, opłaty za wykonanie projektu i dokumentacji powykonawczej (technicznej), koszt udzielenia gwarancji i rękojmi, itp.

§ 6. Warunki płatności

1. Podstawę do wystawienia faktury VAT będzie stanowił Protokół odbioru jakościowego bez zastrzeżeń, stanowiący **Załącznik nr 3** do umowy.
2. Wynagrodzenie płatne będzie przelewem na rachunek bankowy Wykonawcy wskazany na fakturze (albo, w przypadku konieczności zastosowania mechanizmu podzielonej płatności – na rachunki bankowe Wykonawcy, w tym rachunek VAT Wykonawcy, wskazane na fakturze), prawidłowo wystawionej i dostarczonej Zamawiającemu wraz z potwierdzonym przez Zamawiającego protokołem odbioru jakościowego przedmiotu umowy bez zastrzeżeń, w terminie 30 dni od daty jej otrzymania przez Zamawiającego
3. Wykonawca jest zobowiązany do wpisania na fakturze numeru niniejszej umowy. W przypadku nie wpisania na fakturze niniejszej informacji, termin płatności biegnie od daty doręczenia faktury korygującej zawierającej numer umowy.
4. Wykonawca zobowiązany jest do przekazania prawidłowo wystawionej faktury, elektronicznie na adres: faktury@pgi.gov.pl przy użyciu komunikatu zwrotnego/autorespondera lub listownie na adres: Państwowy Instytut Geologiczny – Państwowy Instytut Badawczy, ul. Rakowiecka 4, 00 - 975 Warszawa.
5. Zamawiający dopuszcza, na wniosek Wykonawcy, realizację płatności przed upływem terminu wynikającego z umowy, jeżeli łącznie zostaną spełnione następujące warunki:
 - 1) Wykonawca wyrazi zgodę w formie elektronicznej (e-mail) lub pisemnej na pomniejszenie wynagrodzenia z danej faktury o wysokość skonta i doręczy Zamawiającemu odpowiednią fakturę korygującą;
 - 2) skonto jest to zmniejszenie sumy należności przez Wykonawcę, jeżeli Zamawiający decyduje się na dokonanie zapłaty przed umówionym terminem;
 - 3) wysokość skonta jest zależna od wartości brutto faktury i wynosi:
 - a) wartość brutto faktury do 17 000,00 zł – skonto w wysokości 500,00 zł,
 - b) wartość brutto faktury powyżej 17 000,00 zł do 50 000,00 zł – skonto w wysokości 3% wartości faktury brutto, nie mniej niż 800,00 zł,
 - c) wartość brutto faktury powyżej 50 000,00 zł do 100 000,00 zł – skonto w wysokości 2% wartości faktury

- brutto, nie mniej niż 1 500,00 zł,
- d) wartość brutto faktury powyżej 100 000,00 zł – skonto w wysokości 1% wartości faktury brutto, nie mniej niż 2 000,00 zł;
- 4) Wykonawca na dzień złożenia wniosku nie ma naliczonych kar umownych ani nie jest nimi zagrożony;
 - 5) płatność nastąpi nie wcześniej niż po upływie 10 dni licząc od daty otrzymania faktury.
 6. Zamawiający zastrzega, iż realizacja płatności przed upływem terminu wynikającego z umowy, stanowi wyłącznie uprawnienie Zamawiającego, a Wykonawca nie ma roszczenia o realizację płatności przed ustalonym terminem zapłaty wynikającym z umowy.
 7. Wykonawca oświadcza, że w przypadku, gdy transakcje będące przedmiotem umowy, są objęte solidarną odpowiedzialnością za zobowiązania podatkowe, o których mowa w przepisach o podatku od towarów i usług, wykona prawidłowo zobowiązania podatkowe, w szczególności prawidłowo określi stawki podatku od towarów i usług oraz wpłaci na rachunek urzędu skarbowego kwotę podatku od towarów i usług przypadającą na te transakcje. W przypadku uznania przez administrację podatkową, że z tytułu przedmiotu transakcji Wykonawca / Zamawiający nie wykonał prawidłowo zobowiązań podatkowych, Wykonawca zobowiązuje się do poniesienia obciążeń nałożonych na Zamawiającego przez administrację podatkową.
 8. Zamawiający oświadcza, że jest podatnikiem czynnym VAT i posiada NIP 525-000-80-40.
 9. Wykonawca oświadcza, że jest/nie jest zarejestrowanym czynnym/zwolnionym podatnikiem podatku VAT i posiada NIP..... oraz zobowiązuje się do poinformowania Zamawiającego o każdej zmianie statusu podmiotu VAT najpóźniej z doręczeniem faktury. W przypadku nie wypełnienia obowiązku informacyjnego Wykonawca zobowiązuje się do poniesienia obciążeń nałożonych na Zamawiającego przez administrację podatkową, z tego powodu.
 10. Wykonawca zarejestrowany na potrzeby podatku od towarów i usług jako podatnik VAT czynny oświadcza, że w fakturach wystawionych w związku z wykonywaniem przedmiotu niniejszej umowy, każdorazowo będzie wskazany rachunek banku, który jest ujawniony w wykazie podmiotów, o którym mowa w art. 96b ustawy z dnia 11 marca 2004 r. o podatku od towarów i usług („wykaz podatników VAT”).
 11. W przypadku wskazania przez Wykonawcę zarejestrowanego na potrzeby podatku od towarów i usług jako podatnik VAT czynny w fakturze rachunku bankowego nieujętego w wykazie podmiotów VAT, Zamawiający uprawniony będzie do dokonania zapłaty na dowolny rachunek bankowy Wykonawcy ujawniony w wykazie podatników VAT na dzień zlecenia przelewu. W razie braku jakiegokolwiek rachunku Wykonawcy ujawnionego w powyższym wykazie, bieg terminu płatności rozpoczyna się od dnia wskazania przez Wykonawcę (na adres dla doręczania faktur), dla potrzeb płatności, rachunku bankowego ujawnionego w wykazie podatników VAT.
 12. Wykonawca zarejestrowany na potrzeby podatku od towarów i usług jako podatnik VAT czynny oświadcza, że zapłata przez Zamawiającego na rachunek ujawniony w wykazie podatników VAT stanowić będzie zapłatę wynagrodzenia.
 13. Wykonawca bez pisemnej zgody Zamawiającego nie może przenieść na osoby trzecie w drodze przelewu lub działania o podobnym charakterze całości bądź części należności wynikających z umowy ani swoich zobowiązań wynikających z Umowy, w szczególności poprzez dokonanie cesji.
 14. Za termin zapłaty strony przyjmują datę obciążenia rachunku bankowego Zamawiającego.
 15. Zamawiający niniejszym oświadcza, iż w rozumieniu art. 4c ustawy z dnia 8.03.2013 roku o przeciwdziałaniu nadmiernym opóźnieniom w transakcjach handlowych (t.j. Dz. U. z 2022 roku poz.893) posiada status dużego przedsiębiorcy.

§ 7. Przedstawiciele Stron, Warunki odbioru

1. W terminie 5 dni od daty zawarcia umowy Wykonawca przedstawi Zamawiającemu projekt instalacji systemu monitoringu wizyjnego CCTV. W terminie 5 dni Zamawiający zgłosi ewentualne uwagi do projektu w protokole odbioru lub zaakceptuje projekt bez uwag. Proces odbioru dokumentacji projektowej w każdym przypadku potwierdzony będzie poprzez sporządzenie Protokołu odbioru jakościowego podpisanego przez Strony. W przypadku zgłoszenia uwag przez Zamawiającego Wykonawca w terminie 2 dni dokona stosownych korekt i przekaże Zamawiającemu projekt do ponownej akceptacji.
2. W dniu i miejscu dostawy Zamawiający dokona, przy udziale przedstawiciela Wykonawcy, odbioru ilościowego urządzeń, zgodnie z przedstawionym i zaakceptowanym przez Zamawiającego projektem.
3. Odbiór ilościowy będzie polegał na sprawdzeniu ilościowym elementów dostawy, sprawdzeniu kompletności i stwierdzeniu braków i uszkodzeń mechanicznych, a także sprawdzeniu zgodności dostawy z terminem realizacji umowy, co zostanie potwierdzone Protokołem Odbioru Ilościowego podpisanym przez Strony.
4. Zamawiający dokona odbioru jakościowego przedmiotu umowy w terminie określonym w § 3 ust. 1 umowy.
5. W terminie odbioru jakościowego Wykonawca przeprowadzi szkolenie osób wskazanych przez Zamawiającego.
 - a. Szkolenie dla operatorów nadzoru wizyjnego powinno obejmować:
 - zapoznanie uczestników z instrukcją obsługi i korzystania z niej,
 - omówienie składników stanowiska operatora i ich funkcji,
 - obsługę oprogramowania systemowego, a w tym: podgląd, obserwacja, obsługa monitora, rejestracja, odtwarzanie zapisu, archiwizacja nagrań na nośnikach optycznych.
 - b. Przeprowadzenie szkolenia zostanie odnotowane w Protokole Odbioru Jakościowego.

6. Odbiór jakościowy będzie polegał na stwierdzeniu zgodności urządzeń z niniejszą Umową i dostarczoną dokumentacją, a także stwierdzeniu zgodności realizacji umowy z terminem, o którym mowa w § 3 ust. 1. W protokole Strony potwierdzą również przedłożenie wymaganej niniejszą umową dokumentacji i realizację wszystkich obowiązków wynikających z umowy (za wyjątkiem gwarancji). Dokonanie bez zastrzeżeń odbioru jakościowego, zostanie potwierdzone Protokołem Odbioru Jakościowego podpisanym przez przedstawicieli Stron.
7. Protokół Odbioru Jakościowego podpisany „bez zastrzeżeń” stanowi podstawę do wystawienia faktury VAT.
8. W przypadku, gdy przedmiot umowy nie przejdzie pozytywnie odbioru, po usunięciu nieprawidłowości zostanie ponownie przedstawiony przez Wykonawcę do odbioru w terminie nie dłuższym niż 5 dni roboczych od wniesienia zastrzeżeń przez Zamawiającego. Ponowny odbiór będzie polegał na stwierdzeniu zgodności urządzeń z wymogami przewidzianymi w Umowie i powtórzeniu procedury odbioru.
9. W przypadku stwierdzenia w trakcie odbioru konieczności dokonania uzupełnień lub poprawek, za datę realizacji przedmiotu umowy, uważa się datę realizacji wszystkich obowiązków wynikających z umowy (za wyjątkiem serwisu, wsparcia i szkolenia) po usunięciu nieprawidłowości.
10. Za datę przejścia na Zamawiającego własności urządzeń, w tym nośników, na jakich utrwalono dedykowane oprogramowanie i dokumentację, Strony zgodnie przyjmują dzień podpisania Protokołu Odbioru Jakościowego - bez zastrzeżeń. Z tą samą chwilą przechodzi na Zamawiającego ryzyko przypadkowej utraty, uszkodzenia lub zniszczenia urządzeń lub poszczególnych jego elementów.
11. W zakresie wykonania przedmiotu niniejszej umowy, jako osoby uprawnione do kontaktów z drugą Stroną umowy, w tym podpisywania protokołów odbioru, wskazuje się:
 - ze strony Zamawiającego:
 - ze strony Wykonawcy:
12. Bez podpisów osób upoważnionych do dokonania czynności odbioru, czynność odbioru jest bezskuteczna i nie stanowi podstawy do wystawienia przez Wykonawcę faktury.
13. Zmiana osób wskazanych w ust. 11 powyżej i ich danych teleadresowych następuje w formie pisemnej lub na adres poczty elektronicznej i nie stanowi zmiany niniejszej umowy.
14. Załącznikiem do Protokołu Odbioru musi być zestawienie z informacjami o adresach komputerów i rejestratorów oraz danymi zawierającymi loginy i hasła dla administratorów.

§ 8. Gwarancja i serwis

1. Wykonawca udziela Zamawiającemu gwarancji na okres 36 miesięcy, licząc od dnia podpisania protokołu odbioru jakościowego „bez zastrzeżeń”. Wykonawca udziela również równolegle biegnącej rękojmi.
2. Wykonanie uprawnień z gwarancji nie wpływa na odpowiedzialność Wykonawcy z tytułu rękojmi.
3. W razie wykonywania przez Zamawiającego uprawnień z gwarancji bieg terminu do wykonania uprawnień z tytułu rękojmi ulega zawieszeniu z dniem zawiadomienia Wykonawcy o wadzie. Termin ten biegnie dalej od dnia odmowy przez Wykonawcę wykonania obowiązków wynikających z gwarancji, bezskutecznego upływu czasu na ich wykonanie lub skutecznego usunięcia wady przez Wykonawcę w ramach gwarancji.
4. Jeżeli dokumenty gwarancyjne producenta przewidują dłuższe okresy gwarancyjne – Zamawiającemu służy gwarancja określona przez producenta, niezależnie od udzielonej przez Wykonawcę.
5. W okresie gwarancji Wykonawca zobowiązany jest do usunięcia wszelkich wad i usterek na własny koszt, w ustalonym zakresie, w ciągu 48 godzin, licząc od momentu zgłoszenia tej usterki lub wady przez Zamawiającego poprzez wysłanie wiadomości e-mail na adres poczty elektronicznej Wykonawcy Na uzasadnione żądanie Wykonawcy, Zamawiający jest uprawniony do wyrażenia zgody na wydłużenie terminu, o którym mowa w zdaniu poprzedzającym.
6. Okres gwarancji ulega odpowiedniemu przedłużeniu o czas od zgłoszenia przez Zamawiającego do usunięcia wady lub usterki lub o czas napraw gwarancyjnych dla części/elementu naprawianego.
7. Jeżeli Wykonawca nie usunie wad i usterek w terminie określonym w ust. 5 bez uzasadnionej przyczyny, Zamawiający może zlecić usunięcie ich stronie trzeciej na koszt i ryzyko Wykonawcy, na co Wykonawca niniejszym udziela zgody.
8. Wykonawca zobowiązany jest do wymiany urządzenia na nowe, o takich samych bądź korzystniejszych parametrach, w przypadku nie usunięcia wady lub awarii przez producenta w terminie wynikającym z udzielonej gwarancji – w terminie 10 dni od powiadomienia Wykonawcy przez Zamawiającego o nie usunięciu wady lub awarii przez producenta lub w przypadku ponownego wystąpienia tej samej wady lub awarii – w terminie 7 dni od powiadomienia Wykonawcy przez Zamawiającego o ponownym wystąpieniu wady lub awarii. Okres gwarancji Wykonawcy dla urządzenia wymienionego na nowy biegnie ponownie od dnia podpisania przez Zamawiającego protokołu dostawy bez zastrzeżeń urządzenia wymienionego na nowe.
9. W okresie obowiązywania gwarancji producenta, Wykonawca zapewni na swój koszt wszelki niezbędny transport urządzenia z miejsca dostawy i do miejsca dostawy oraz z miejsca serwisu i do miejsca dostawy.
10. Realizując przedmiot umowy Wykonawca będzie stosował oryginalne, fabrycznie nowe i nieużywane części zamienne i materiały eksploatacyjne. Wszelkie koszty związane z wykonywaniem serwisu, w tym koszty dojazdu, pokrywa Wykonawca.
11. Niniejsza umowa stanowi dokument gwarancyjny, uprawniający Zamawiającego do żądania od Wykonawcy

usunięcia wszelkich wad w przedmiocie umowy w okresie trwania gwarancji.

12. Wykonawca niezależnie od udzielonej gwarancji ponosi odpowiedzialność z tytułu równoległe bieżącej rękojmi za wady dostarczonego przedmiotu umowy. W razie wykonywania przez Zamawiającego uprawnień z gwarancji bieg terminu do wykonania uprawnień z tytułu rękojmi ulega zawieszeniu z dniem zawiadomienia Wykonawcy o wadzie. Termin ten biegnie dalej od dnia odmowy przez Wykonawcę wykonania obowiązków wynikających z gwarancji albo bezskutecznego upływu czasu na ich wykonanie.
13. Wykonawca zapewnia serwisowanie i przeglądy techniczne urządzeń objętych zamówieniem – w okresie obowiązującej gwarancji. Serwis i przeglądy techniczne powinny być prowadzone przez podmioty wskazane przez producentów, w terminach uzgodnionych z Zamawiającym lub wyznaczonych przez producenta urządzeń oraz w przypadku konieczności stwierdzonej przez Zamawiającego. Serwis w przypadku stwierdzonej awarii obejmuje również bezpłatną wymianę uszkodzonych lub zużytych części na elementy nowe, a także wszelkie niezbędne materiały. Wykonawca zobowiązuje się do zapewnienia serwisu z czasem realizacji maksymalnie 48 godzin od momentu zgłoszenia awarii (przez Zamawiającego lub użytkownika).
14. W okresie gwarancji, o którym mowa w ust. 1 Wykonawca na własny koszt przeprowadzi stosowne przeglądy zgodnie z zaleceniami producenta urządzeń oraz zgodnie z wymaganiami Zamawiającego – minimum 1 raz w roku.
15. Obsługa gwarancyjna musi być świadczona w języku polskim.

§ 9. Kary umowne

1. W razie niewykonania lub nienależytego wykonania umowy Wykonawca zapłaci Zamawiającemu karę umowną:
 - 1) z tytułu odstąpienia od niniejszej umowy z przyczyn leżących po stronie Wykonawcy, w wysokości 10% wynagrodzenia brutto, o którym mowa w § 5 ust. 1 pkt 3 umowy,
 - 2) za zwłokę w realizacji umowy, w stosunku do terminu określonego w § 3 ust. 1 powyżej, w wysokości 0,25% wynagrodzenia brutto, o którym mowa w § 5 ust. 1 pkt 3 umowy, za każdy dzień zwłoki,
 - 3) w razie zwłoki w usuwaniu wad w okresie gwarancji i rękojmi, ponad terminy określone w § 8 powyżej, lub zwłokę w przeprowadzeniu szkolenia, w wysokości 0,1% wynagrodzenia brutto, o którym mowa w § 5 ust. 1 pkt 3 umowy za każdy dzień zwłoki.
2. Kary umowne mogą być dochodzone z każdego tytułu odrębnie i podlegają kumulowaniu, przy czym łączna wysokość kar umownych nie może przekroczyć 30 % wynagrodzenia całkowitego brutto, określonego w § 5 ust. 1 pkt 3 umowy.
3. Uiszczenie kary umownej nie zwalnia Wykonawcy z realizacji obowiązków wynikających z niniejszej umowy.
4. W razie wystąpienia opóźnienia w płatności za przedmiot umowy Zamawiający zapłaci Wykonawcy odsetki ustawowe.
5. Wykonawca wyraża zgodę na potrącanie kar umownych z wszelkich, także niewymagalnych należności, w tym z wynagrodzenia Wykonawcy określonego zgodnie z § 5 ust. 1 pkt 3 umowy, o ile przepisy bezwzględnie obowiązujące nie stanowią inaczej.
6. Ponadto, niezależnie od kar umownych, w przypadku niewykonania lub nienależytego wykonania przez Wykonawcę jakichkolwiek zobowiązań wynikających z Umowy Zamawiający uprawniony będzie do zlecenia zastępczego wykonania lub usunięcia wad na koszt i ryzyko Wykonawcy.
7. W przypadku, gdy wysokość poniesionej szkody przewyższa wysokość kar zastrzeżonych w umowie Zamawiający może żądać odszkodowania na zasadach ogólnych w wysokości odpowiadającej poniesionej szkodzie w pełnej wysokości.
8. Niezależnie od zastrzeżonych kar umownych Wykonawca ponosi pełną odpowiedzialność za wszelkie szkody wyrządzone Zamawiającemu lub osobom trzecim w związku z realizacją umowy.

§ 10. Zmiany w umowie

1. Zamawiający przewiduje możliwość wprowadzenia zmian postanowień zawartej umowy w stosunku do treści przedłożonej w niniejszym postępowaniu oferty, w następującym zakresie i przypadkach:
 - 1) zmiany sposobu wykonania umowy, w przypadku:
 - a) zmiany przepisów prawa (jej zaistnienia lub wejścia w życie) lub wydania przez odpowiednie organy nowych wytycznych lub interpretacji dotyczących stosowania przepisów prawa, opublikowanych w Dzienniku Urzędowym Unii Europejskiej, Dzienniku Ustaw, Monitorze Polskim, Dzienniku Urzędowym odpowiedniego ministra lub innych oficjalnych publikatorach w zakresie, w jakim zmiana przepisów prawa lub wydane wytyczne lub interpretacje wymagają zmiany sposobu realizacji umowy, w tym mogą wymagać zmiany zakresu świadczeń Wykonawcy określonych w umowie;
 - b) powstania możliwości zastosowania nowszych rozwiązań organizacyjnych, technologicznych lub technicznych, niż istniejących w chwili zawarcia umowy, jeżeli te rozwiązania będą odpowiadały celom i wymaganiom Zamawiającego określonym w umowie lub zapewnią prawidłowe wykonywanie umowy, a okażą się korzystniejsze z punktu widzenia kosztów wykonywania umowy, wydajności Sprzętu lub Oprogramowania lub usprawnienia zastosowanych rozwiązań;
 - c) poprawy jakości lub innych parametrów charakterystycznych dla danego elementu objętego przedmiotem umowy lub zmiany technologii na równoważną lub lepszą, podniesienia wydajności

- urządzeń oraz klasy bezpieczeństwa – w sytuacji wycofania z rynku przez producenta lub zakończenia produkcji zaoferowanego przez Wykonawcę przedmiotu umowy, pojawienia się na rynku urządzeń nowszej generacji pozwalających na zaoszczędzenie kosztów realizacji przedmiotu umowy lub kosztów eksploatacji przedmiotu Umowy, pod warunkiem, że zmiany te nie spowodują zwiększenia ceny ofertowej;
- 2) zmiany terminu wykonania przedmiotu umowy, poszczególnych obowiązków Wykonawcy wynikających z umowy lub terminu płatności, w przypadku:
 - a) wystąpienia przyczyn niezależnych od Wykonawcy, związanych z równoległe prowadzonymi przez Zamawiającego projektami, zadaniami, postępowaniami mającymi wpływ na realizację umowy lub w związku ze zmianami okoliczności wynikającymi ze specyfiki działalności Zamawiającego;
 - b) zaistnienia co najmniej jednej z możliwości: a) usprawnienia wykonywania przedmiotu umowy, b) zmniejszenia kosztów realizacji przedmiotu umowy lub c) zwiększenia bezpieczeństwa wykonywania przedmiotu umowy, która to zmiana umowy może nastąpić w zakresie terminów lub kolejności wykonywania poszczególnych czynności w ramach umowy, oraz wyłącznie jeżeli nie zakłóci prawidłowej realizacji umowy;
 - c) gdy niezbędna jest zmiana terminu realizacji umowy lub poszczególnych przyjętych w umowie terminów, w przypadku zaistnienia okoliczności lub zdarzeń uniemożliwiających realizację umowy w wyznaczonym terminie, na które Strony nie miały wpływu, odpowiednio o czas trwania tych okoliczności lub zdarzeń;
 - d) gdy niezbędna jest zmiana terminu realizacji umowy z uwagi na wstrzymanie lub zawieszenie realizacji umowy przez Zamawiającego, wynikające z przyczyn leżących wyłącznie po stronie infrastruktury technicznej Zamawiającego;
 - 3) zmiany terminu realizacji umowy (lub jej części), zasad rozliczenia lub sposobu wykonania umowy ze względu na:
 - a) przyczyny będące konsekwencją zaistnienia zdarzeń spowodowanych przez „siłę wyższą” (tj. zdarzenia nagłe powstałe niezależnie od Stron umowy, które są poza kontrolą Stron umowy, na których czas trwania Strony nie mają jakiegokolwiek wpływu, a których zaistnienie uniemożliwia wypełnienie któregokolwiek z zobowiązań wynikających z Umowy) lub innych zdarzeń lub obiektywnych przeszkód o zbliżonym charakterze (tj. niezależnych do woli Stron umowy), których rozmiaru i intensywności nie można - pomimo zachowania należytej staranności - przewidzieć w dniu zawarcia umowy (np. pandemia koronawirusa), o ile ich wystąpienie będzie miało rzeczywisty wpływ na realizację umowy;
 - b) uzasadnione przyczyny techniczne lub funkcjonalne powodujące konieczność zmian umowy, np. wycofanie z produkcji lub zaprzestanie/wstrzymanie produkcji, wprowadzenie nowej technologii zgodnej z umową;
 - 4) zmiany wysokości naliczonej kary umownej, w sytuacji, gdy zobowiązanie Wykonawcy zostało w znacznej części wykonane a Zamawiający nie poniósł z tej przyczyny szkody.
2. Poza zmianami opisanymi powyżej, zmiana umowy może nastąpić w przypadkach określonych w art. 455 ust. 1 i 2 ustawy Pzp, zgodnie z warunkami określonymi w postanowieniach przepisów art. 454-455 ustawy Pzp.
 3. Każda zmiana umowy może nastąpić jedynie za zgodą obu Stron wyrażoną na piśmie w formie aneksu pod rygorem nieważności, z zastrzeżeniem postanowień § 7 ust. 13 (w zakresie którego zmiana przebiega w drodze porozumienia).

§ 11. Odstąpienie od umowy

1. Zamawiający, jest uprawniony do odstąpienia od umowy (w całości lub części), ze skutkiem na dzień złożenia Wykonawcy oświadczenia (ex nunc), w razie:
 - 1) wystąpienia zwłoki Wykonawcy w realizacji umowy o 10 dni ponad termin określony w § 3 ust. 1 umowy;
 - 2) w innych przypadkach niewykonywania lub nienależytego wykonywania obowiązków wynikających z umowy, po uprzednim wezwaniu Wykonawcy do realizacji obowiązków zgodnie z umową;
 - 3) zostanie wydany nakaz zajęcia majątku lub otwarta likwidacja Wykonawcy, w zakresie uniemożliwiającym wykonywanie umowy;
 - 4) Wykonawca – choćby tylko faktycznie – zaprzestanie prowadzenia działalności.
2. Ponadto Zamawiający jest uprawniony do odstąpienia od umowy (w całości lub w części), w przypadkach i na warunkach określonych w art. 456 ustawy Pzp, przy czym w takich przypadkach Wykonawcy przysługuje wyłącznie wynagrodzenie należne za prace faktycznie wykonane do dnia odstąpienia, dla których tym samym Wykonawca zobowiązuje się świadczyć gwarancję i rękojmię na warunkach i w okresach opisanych w umowie liczonych od daty odstąpienia.
3. Odstąpienie od umowy na zasadach opisanych w niniejszym paragrafie może nastąpić w okresie obowiązywania umowy, przedłużonym o 30 dni.
4. W przypadku odstąpienia od umowy postanowienia dotyczące kar umownych, możliwości dochodzenia odszkodowania przenoszącego wysokość zastrzeżonych kar umownych, poufności, ochrony danych osobowych i właściwości sądu pozostają w mocy.

§ 12. Prawa własności intelektualnej

1. Wykonawca zapewnia, że przysługuje mu nieograniczone prawo do udzielenia bezterminowej i niewyłączonej licencji na dedykowane oprogramowanie dla Sprzętu, o którym mowa w § 1 umowy („Oprogramowanie”), uprawniającej do korzystania z Oprogramowania w zakresie pól eksploatacji pozwalających Zamawiającemu na korzystanie z Oprogramowania w najszerszym możliwym zakresie funkcjonalności i z możliwości technicznych Sprzętu i z dniem bezusterkowego odbioru Sprzętu w ramach wynagrodzenia, którym mowa w § 5 ust. 1 umowy udziela Zamawiającemu niezbędnej licencji lub zobowiązuje się do potwierdzenia licencji Oprogramowania, potwierdzających prawo Zamawiającego do używania Oprogramowania (za pomocą dokumentów licencyjnych, sporządzonych według standardu przyjętego przez producenta dostarczonego Sprzętu lub w inny sposób, zgodnie z wymaganiami producenta) uprawniającej Zamawiającego w szczególności do korzystania z Oprogramowania na następujących polach eksploatacji:
 - 1) trwałego lub czasowego zwielokrotnienia programu komputerowego w całości lub w części jakimikolwiek środkami i w jakiegokolwiek formie; w zakresie, w którym dla wprowadzania, wyświetlania, stosowania, przekazywania i przechowywania programu komputerowego niezbędne jest jego zwielokrotnienie, Zamawiający jest uprawniony do dokonania zwielokrotnienia;
 - 2) wprowadzanie i zapisywanie w pamięci komputerów i systemów Zamawiającego;
 - 3) odtwarzanie;
 - 4) przechowywanie;
 - 5) sporządzanie kopii zapasowej (kopii bezpieczeństwa) nośników instalacyjnych i nośników z zainstalowanym oprogramowaniem;
 - 6) wyświetlanie;
 - 7) przystosowywanie;
 - 8) instalowanie i deinstalowanie oprogramowania pod warunkiem zachowania liczby udzielonych licencji;
 - 9) korzystanie z oprogramowania na wszystkich polach funkcjonalności;
 - 10) korzystanie i modyfikowanie dokumentów oraz danych wytworzonych przy pomocy oprogramowania;
 - 11) tłumaczenia, przystosowywania, zmiany układu lub jakichkolwiek innych zmian w programie komputerowym;
 - 12) rozpowszechniania, w tym użyczenia lub najmu, programu komputerowego lub jego kopii.
2. Licencje/sublicencje na korzystanie z Oprogramowania mogą zostać wypowiedziane nie wcześniej niż po upływie 20 lat od ich udzielenia, przy czym okres wypowiedzenia nie może być krótszy niż 5 lat.
3. Wykonawca oświadcza, że dostarczone przez niego Oprogramowanie, nie narusza jakichkolwiek praw osób trzecich, zwłaszcza w zakresie przepisów o wynalazczości, znakach towarowych, prawach autorskich i prawach pokrewnych oraz nieuczciwej konkurencji, i że posiada prawo do udzielania licencji/sublicencji lub odsprzedaży oprogramowania, które Wykonawca dostarczył w ramach umowy, zgodnie z postanowieniami ust. 1 i przejmuje w tym zakresie odpowiedzialność w przypadku roszczeń osób trzecich.
4. Wykonawca uprawnia Zamawiającego do swobodnego dokonywania zmian w zakresie przydzielania poszczególnych licencji/sublicencji pracownikom Zamawiającego.
5. Wykonawca oświadcza, że aktualizacja Oprogramowania, nie powoduje zmian pól eksploatacji określonych w ust. 1 niniejszego paragrafu.
6. Zamawiający jest uprawniony przez cały okres obowiązywania licencji do:
 - a) sporządzenia kopii zapasowej, jeżeli jest to niezbędne do korzystania z programu komputerowego. Kopia ta może być używana równocześnie z programem komputerowym;
 - b) obserwowanie, badanie i testowanie funkcjonowania programu komputerowego w celu poznania zasad działania jeżeli, będąc do tych czynności upoważniona, dokonuje ona tego w trakcie wprowadzania, wyświetlania, stosowania, przekazywania lub przechowywania programu komputerowego;
 - c) zwielokrotnianie kodu źródłowego lub tłumaczenie jego formy, jeżeli jest to niezbędne do uzyskania informacji koniecznych do osiągnięcia współdziałania Oprogramowania z innymi programami komputerowymi.
7. Strony potwierdzają, że wynagrodzenie należne Wykonawcy na podstawie umowy zawiera wynagrodzenie z tytułu udzielonej licencji na każdym polu eksploatacji i Wykonawca nie jest uprawniony do żadnego dodatkowego wynagrodzenia czy pokrycia kosztów w związku z udzieloną licencją.

§ 13. Podwykonawcy (jeśli dotyczy)

1. Wykonawca oświadcza, że przedmiot umowy będzie realizował samodzielnie/*przy udziale podwykonawcy – firmy: – w zakresie poniżej określonego zakresu prac:.....* (jeżeli dotyczy przy zawarciu umowy).
2. Zamawiający dopuszcza wykonanie prac przez Wykonawcę przy współudziale podwykonawcy z wyłączeniem

zakresu, co do którego Zamawiający zastrzegł wykonanie osobiste przez Wykonawcę tj.: montaż instalacji, uruchomienie systemu monitoringu wizyjnego CCTV i przeprowadzenie szkolenia. Wykonawca może zlecić podwykonawcom czynności związane z wykonaniem projektu, dostawą urządzeń i konserwacją systemu monitoringu wizyjnego CCTV. Wykonawca, najpóźniej w chwili wystąpienia o zgodę Zamawiającego na powierzenie podwykonawcy realizacji umowy informuje Zamawiającego o części przedmiotu umowy, który zamierza powierzyć podwykonawcy i jej wartości wraz ze wskazaniem danych identyfikujących tego podwykonawcę.

3. Wykonawca będzie w pełni odpowiedzialny za działania lub uchybienia każdego podwykonawcy, i ich przedstawicieli lub pracowników, tak jakby były to działania lub uchybienia Wykonawcy.
4. Wykonawca zapewnia, że podwykonawcy posiadają niezbędne kwalifikacje do wykonywania zleconej części usługi.
5. Wykonawca zapewni, aby wszystkie umowy z podwykonawcami zostały sporządzone na piśmie i na wezwanie Zamawiającego przekaże mu kopie każdej z tych umów.
6. Wykonawca zobowiązany jest pisemnie poinformować podwykonawców o warunkach umowy.
7. Umowa o podwykonawstwo nie może zawierać postanowień kształtujących prawa i obowiązki podwykonawcy, w zakresie kar umownych oraz postanowień dotyczących warunków wypłaty wynagrodzenia, w sposób dla niego mniej korzystny niż prawa i obowiązki Wykonawcy, ukształtowane postanowieniami umowy.
8. Termin zapłaty wynagrodzenia podwykonawcy przewidziany w umowie o podwykonawstwo nie może być dłuższy niż 30 dni od dnia doręczenia Wykonawcy faktury lub rachunku, potwierdzających wykonanie zleconej podwykonawcy lub dalszemu podwykonawcy usługi lub dostawy.
9. Wykonawca odpowiada za działania, zaniechania, zaniedbania i uchybienia każdego podwykonawcy tak, jakby to były działania, zaniechania, zaniedbania i uchybienia jego własnych pracowników lub przedstawicieli.
10. Nie zastosowanie się Wykonawcy do wymogów wynikających z postanowień umowy zawartych powyżej upoważnia Zamawiającego do odstąpienia od umowy w terminie 14 dni od powzięcia wiedzy o zaistnieniu powyższych okoliczności.
11. W sprawach nieuregulowanych w niniejszym § 13 umowy zastosowanie mają art. 462 i n. ustawy Pzp

§ 14. Ochrona danych

1. Zamawiający udostępnia Wykonawcy dane osobowe w celu i zakresie niezbędnym do wykonania niniejszej umowy na podstawie art. 6 ust. 1 lit. b i f RODO.
2. Wykonawca zobowiązuje się do przetwarzania udostępnionych przez Zamawiającego danych osobowych zgodnie z przepisami prawa powszechnie obowiązującego o ochronie danych osobowych, *w szczególności z przepisami Rozporządzenia Parlamentu Europejskiego i Rady z dnia 26 kwietnia 2016 r w sprawie ochrony osób fizycznych w związku z przetwarzaniem danych osobowych i w sprawie swobodnego przepływu takich danych oraz uchylenia dyrektywy 95/46/WE, zwane dalej „RODO”.*
3. Wykonawca oświadcza, że stosuje powszechnie obowiązujące przepisy prawa o ochronie danych osobowych.
4. Zakres udostępnianych danych osobowych obejmuje dane pracowników w zakresie: imienia, nazwiska, adresu mailowego, numeru telefonu.
5. Udostępnione przez Zamawiającego dane osobowe będą przetwarzane przez Wykonawcę wyłącznie w celu realizacji niniejszej umowy w zakresie świadczenia usług, o których mowa w §1.
6. Wykonawca zobowiązuje się, przy przetwarzaniu udostępnionych danych osobowych, do ich zabezpieczenia poprzez stosowanie odpowiednich środków technicznych i organizacyjnych zapewniających adekwatny stopień bezpieczeństwa odpowiadający ryzyku związanym z przetwarzaniem danych osobowych, *w szczególności zgodnie z art. 32 RODO.* Wykonawca poinformuje na piśmie Zamawiającego o zastosowanych środkach technicznych i organizacyjnych zapewniających adekwatny stopień bezpieczeństwa odpowiadający ryzyku związanym z przetwarzaniem danych osobowych zgodnie z art. 32 RODO.
7. Wykonawca zobowiązuje się dołożyć należytej staranności przy przetwarzaniu udostępnionych danych osobowych.
8. Wykonawca zapewni, że osoby, które będą zaangażowane w czynności przetwarzania danych osobowych w ramach jego organizacji:
 - a) otrzymają pisemne upoważnienia do przetwarzania danych osobowych;
 - b) będą zaznajomione z obowiązującymi przepisami o ochronie danych osobowych (z uwzględnieniem ich ewentualnych zmian) oraz z odpowiedzialnością za ich nieprzestrzeganie;
 - c) będą dokonywały czynności przetwarzania danych osobowych wyłącznie na polecenie Administratora;
 - d) zobowiążą się do bezterminowego zachowania w tajemnicy danych osobowych oraz stosowanych przez Wykonawcę sposobów ich zabezpieczenia, o ile taki obowiązek nie wynika dla nich z odpowiednich przepisów.
9. Wykonawca zobowiązuje się do zachowania w tajemnicy udostępnionych danych osobowych także po ustaniu niniejszej umowy.
10. Wykonawca, uwzględniając charakter przetwarzania danych osobowych oraz dostępne mu informacje, ma obowiązek współdziałania z Zamawiającym w wywiązaniu się z obowiązków określonych w art. 32–36 RODO.

11. W przypadku stwierdzenia naruszenia ochrony danych osobowych, w szczególności o którym mowa w art. 4 pkt 12 RODO, Wykonawca zobowiązuje się do bezzwłocznego poinformowania Zamawiającego, w formie pisemnej oraz dodatkowo na adres mailowy iod@pgi.gov.pl, o tym fakcie w okresie do 24 godzin, wskazując okoliczności i zakres naruszenia.
12. Jeżeli Wykonawca realizując umowę zleci podwykonawcom prace, w trakcie których będą przetwarzane dane osobowe, odpowiednio powierzy im, za zgodą Zamawiającego, w drodze umowy zawartej na piśmie, przetwarzanie tych danych na warunkach zgodnych z postanowieniami niniejszej umowy. W przypadku zlecenia prac podwykonawcom, Wykonawca odpowiada za szkody, jakie powstaną wobec Zamawiającego lub osób trzecich na skutek przetwarzania przez podwykonawców danych osobowych niezgodnie z niniejszą umową lub przepisami prawa powszechnie obowiązującego.
13. Wykonawca jest odpowiedzialny za udostępnienie lub wykorzystanie danych osobowych niezgodnie z treścią umowy, a w szczególności za udostępnienie powierzonych do przetwarzania danych osobowych osobom nieupoważnionym
14. Wykonawca zapewni w okresie obowiązywania niniejszej umowy pełną ochronę danych osobowych oraz zgodność ze wszelkimi obecnymi oraz przyszłymi przepisami prawa dotyczącymi ochrony danych osobowych i prywatności.
15. Wykonawcy nie przysługuje wynagrodzenie za wykonywanie obowiązków wynikających z niniejszego paragrafu.
16. W sprawach nieuregulowanych w niniejszym paragrafie zastosowanie mają przepisy RODO.
17. Wykonawca oświadcza, że akceptuje postanowienia umowne w zakresie ochrony danych osobowych.

§ 15. Inne postanowienia

1. Wykonawca oświadcza, że nie zachodzi wobec niego podstawa wykluczenia przewidziana w art. 7 ust. 1 ustawy z dnia 13 kwietnia 2022 r. o szczególnych rozwiązaniach w zakresie przeciwdziałania wspieraniu agresji na Ukrainę oraz służących ochronie bezpieczeństwa narodowego (Dz. U. z 2022 r. poz. 835).
2. W trakcie realizacji umowy Zamawiający uprawniony jest do wykonywania czynności kontrolnych wobec Wykonawcy odnośnie spełnienia przez Wykonawcę warunku, o którym mowa w ust. 1, w szczególności do:
 - 1) żądania oświadczeń i dokumentów w zakresie spełnienia przez Wykonawcę ww. wymogu i dokonywania ich oceny;
 - 2) żądania wyjaśnień w przypadku wątpliwości w zakresie potwierdzenia przez Wykonawcę spełnienia wskazanego powyżej wymogu.
3. Niezłożenie przez Wykonawcę w wyznaczonym przez Zamawiającego terminie żądanych przez Zamawiającego dokumentów lub wyjaśnień w celu potwierdzenia spełnienia przez Wykonawcę wymogu, o którym mowa w ust. 1, traktowane będzie jako niewłaściwe wykonywanie Umowy.

§ 16. Postanowienia końcowe

1. Załączniki stanowią integralną część niniejszej umowy.
2. Za dni robocze przyjmuje się dni od poniedziałku do piątku, z wyjątkiem dni ustawowo wolnych od pracy.
3. Strony zobowiązują się do informowania o każdej zmianie swego adresu lub siedziby.
4. W razie nie dopełnienia obowiązku, o którym mowa w ust. 3 Strony wyrażają zgodę na wysyłanie wszelkich pism na adresy ostatnio przez nich podane, ze skutkiem doręczenia.
5. Ewentualne spory wynikające z niniejszej umowy lub związane z jej realizacją będą podlegać rozstrzygnięciu przez sąd powszechny właściwy miejscowo dla siedziby Zamawiającego.
6. Umowa wchodzi w życie w dniu jej podpisania przez Strony, w przypadku jeżeli podpisy Stron nie są złożone jednocześnie umowa wchodzi w życie z momentem złożenia ostatniego podpisu - jeśli dotyczy.
7. Umowę sporządzono w 3 egzemplarzach, jeden dla Wykonawcy i dwa dla Zamawiającego/ umowa zawarta w postaci elektronicznej i opatrzona przez każdą ze Stron kwalifikowanym podpisem elektronicznym

Załączniki:

- 1) Załącznik nr 1 – Opis przedmiotu zamówienia,
- 2) Załącznik nr 2 – Oferta Wykonawcy z dnia,
- 3) Załącznik nr 3 – Wzór protokołu odbioru.
- 4) Załącznik nr 4 – Wykaz osób przewidzianych do realizacji zamówienia.

Zamawiający:

Wykonawca:

Protokół Odbioru Ilościowego/Jakościowego*

sporządzony w Warszawie w dniuroku pomiędzy:

Państwowym Instytutem Geologicznym - Państwowym Instytutem Badawczym - Zamawiającym

a

..... - Wykonawcą

w związku z realizacją umowy nr CRZP/26/...../... (Umowa)

Przedmiotem odbioru zgodnie § 1. ust. 1. Umowy jest:

.....
.....
.....

Data wykonania:roku

Urządzenie zgodne z umową [TAK/NIE]*

Potwierdzenie realizacji obowiązków wynikających z § 1 umowy (za wyjątkiem serwisu gwarancyjnego, wsparcia technicznego i szkolenia) [TAK/NIE]* *dotyczy wyłącznie odbioru jakościowego*

Strony uznają, że przedmiot odbioru został wykonany terminowo i zgodnie z przyjętymi wymaganiami. W związku z powyższym żadna ze Stron nie wnosi Uwag, co do przedmiotu odbioru/Uwagi:

.....
.....
.....

w imieniu **Zamawiającego**

w imieniu **Wykonawcy**

Dane Wykonawcy / Wykonawców występujących wspólnie	
Adres Wykonawcy: kod, miejscowość, ulica, nr lokalu, województwo	
Osoba do kontaktu: Nr telefonu:	
E-mail:	
REGON:	
NIP:	

Państwowy Instytut Geologiczny - Państwowy Instytut Badawczy
ul. Rakowiecka 4, 00-975 Warszawa

OFERTA

Nawiązując do ogłoszenia o zamówieniu, oznaczenie sprawy EZP.26.232.2022 pn.:

Wykonanie projektu i modernizacji systemu monitoringu wizyjnego CCTV wraz z dostawą i montażem urządzeń dla Państwowego Instytutu Geologicznego – Państwowego Instytut Badawczego

My niżej podpisani działając w imieniu i na rzecz:

.....
(nazwa (firma) dokładny adres Wykonawcy/Wykonawców) (w przypadku składania oferty przez wykonawców wspólnie ubiegających się o udzielenie zamówienia należy podać nazwy(firmy) i adresy wszystkich tych Wykonawców)

1. Oferujemy wykonanie przedmiotowego zamówienia, określonego w specyfikacji warunków zamówienia za cenę:

a) W ramach części 1 za cenę:

Cena nettozł, Cena brutto zł, wyliczona zgodnie z poniższą tabelą:

Lp.	Przedmiot zamówienia	Producent, model, wielkość pamięci	Ilość	Cena jedn. netto	Wartość netto	VAT (stawka%)	Wartość podatku VAT	Wartość brutto
1	2	3	4	5	6 = 4x5	7	8=6x7	9=6+8
1	Kamera zewnętrzna typu tuba /prostokątna PoE		7					
2	Kamera wewnętrzna kopułkowa PoE		1					
3	Rejestrator obrazu IP PoE		1					
4	Dysk twarde HDD		2					
5	Monitor min. 31,5"		1					
6	Szafa Rack		1					
7	Montaż		1					
8	Okablowanie (wraz ze switch'ami PoE, materiałami instalacyjnymi i przewodami oraz wszystkimi pracami określonymi w OPZ)		1					
9	Szkolenie z zakresu obsługi systemu CCTV		1					
Razem (suma pozycji 1-9)								

b) W ramach części 2 za cenę:

Cena nettozł, Cena brutto zł, wyliczona zgodnie z poniższą tabelą:

Lp.	Przedmiot zamówienia	Producent, model, wielkość pamięci	Ilość	Cena jedn. netto	Wartość netto	VAT (stawka%)	Wartość podatku VAT	Wartość brutto
1	2	3	4	5	6 = 4x5	7	8	9=6+8
1	Kamera zewnętrzna typu tuba /prostokątna PoE		8					
2	Kamera wewnętrzna kopułkowa PoE		18					
3	Kamera zewnętrzna typu tuba /prostokątna analogowa		1					
3a	Zasilanie awaryjne UPS		1					
4	Rejestrator obrazu (16 kanałowy) Hybrydowy		1					
4a	Rejestrator obrazu IP PoE (32 kanałowy)		1					
5	Dysk twardy HDD		1					
5a	Dysk twardy HDD		1					
5b	Dysk twardy HDD		1					
6	Monitor min. 31,5"		4					
7	Szafa Rack		3					
8	Montaż		1					
9	Okablowanie (wraz ze switch'ami PoE, materiałami instalacyjnymi i przewodami oraz wszystkimi pracami określonymi w OPZ)		1					
10	Szkolenie z zakresu obsługi systemu CCTV		1					
Razem (suma pozycji 1-10)								

c) W ramach części 3 za cenę:

Cena nettozł, Cena brutto zł, wyliczona zgodnie z poniższą tabelą:

Lp.	Przedmiot zamówienia	Producent, model	Ilość	Cena jedn. netto	Wartość netto	VAT (stawka%)	Wartość podatku VAT	Wartość brutto
1	2	3	4	5	6 = 4x5	7	8	9=6+8
1	Kamera zewnętrzna typu tuba /prostokątna PoE		9					
2	Kamera wewnętrzna kopułkowa PoE		2					
3	Kamera wewnętrzna szerokokątna PoE		1					
4	Rejestrator obrazu IP PoE		1					
5	Dysk twardy HDD		2					
6	Szafa Rack		1					
7	Monitor min. 31.5"		2					
8	Montaż		1					

9	Okablowanie (wraz ze switch'ami PoE, materiałami instalacyjnymi i przewodami oraz wszystkimi pracami określonymi w Opisie Przedmiotu Zamówienia)	X	1				
10	Szkolenie z zakresu obsługi systemu CCTV	X	1				
Razem (suma pozycji 1-10)					X		

2. Oświadczamy, że:

1) Jesteśmy:

mikroprzedsiębiorstwem	
małym przedsiębiorstwem	
średnim przedsiębiorstwem ^[1]	
jednoosobową działalnością gospodarczą	
osobą fizyczną nieprowadzącą działalności gospodarczą	
inny rodzaj	

(należy zaznaczyć rodzaj Wykonawcy)

2) Zamówienie zrealizujemy:

- bez udziału podwykonawców;
 z udziałem niżej wskazanych podwykonawców

Lp.	Firma podwykonawcy	Numer koncesji w zakresie ochrony osób i mienia podwykonawcy	Część zamówienia, której wykonanie Wykonawca zamierza powierzyć podwykonawcy
1.			
...			

- 3) zapoznaliśmy się z treścią SWZ, a w szczególności z opisem przedmiotu zamówienia i z projektowanymi postanowieniami umowy oraz ze zmianami i wyjaśnieniami treści SWZ oraz, że wykonamy zamówienie na warunkach i zasadach określonych tam przez Zamawiającego;
- 4) wypełniliśmy obowiązki informacyjne przewidziane w art. 13 lub art. 14 rozporządzenia Parlamentu Europejskiego i Rady (UE) 2016/679 z dnia 27 kwietnia 2016 r. w sprawie ochrony osób fizycznych w związku z przetwarzaniem danych osobowych i w sprawie swobodnego przepływu takich danych oraz uchylenia dyrektywy 95/46/WE (ogólne rozporządzenie o ochronie danych) (Dz. Urz. UE L 119 z 2016 r.) wobec osób fizycznych, od których dane osobowe bezpośrednio lub pośrednio pozyskałem w celu ubiegania się o udzielenie zamówienia publicznego w niniejszym postępowaniu;
- 5) przedmiot zamówienia zostanie wykonany zgodnie z terminem określonym w SWZ;
- 6) otrzymaliśmy konieczne informacje do przygotowania oferty. Uważamy się za związanych niniejszą ofertą przez czas wskazany w SWZ, w przypadku uznania naszej oferty za najkorzystniejszą zobowiązujemy się do podpisania umowy na warunkach zawartych w SWZ w miejscu i terminie wskazanym przez Zamawiającego;
- 7) następujące informacje i dokumenty zawarte w ofercie w stanowią tajemnicę przedsiębiorstwa w rozumieniu przepisów o zwalczaniu nieuczciwej konkurencji i nie mogą być ujawniane pozostałym uczestnikom postępowania:

-
-

(należy wpisać nazwy plików stanowiących tajemnicę przedsiębiorstwa* – jeżeli dotyczy).

[1] Definicja MŚP zawarta jest w załączniku I do Rozporządzenia Komisji (UE) nr 651/2014 z dnia 17 czerwca 2014 r. Wyodrębnia się następujące kategorie przedsiębiorstw: 1. Średnie przedsiębiorstwo: a) zatrudnia mniej niż 250 pracowników oraz b) jego roczny obrót nie przekracza 50 mln euro lub roczna suma bilansowa nie przekracza 43 mln euro; 2. Małe przedsiębiorstwo: a) zatrudnia mniej niż 50 pracowników oraz b) jego roczny obrót nie przekracza 10 mln euro lub roczna suma bilansowa nie przekracza 10 mln euro; 3. Mikroprzedsiębiorstwo: a) zatrudnia mniej niż 10 pracowników oraz b) jego roczny obrót nie przekracza 2 mln euro lub roczna suma bilansowa nie przekracza 2 mln euro.

- 8) świadom (-i) odpowiedzialności karnej oświadczam (-y), że załączone do oferty dokumenty opisują stan prawny i faktyczny aktualny na dzień złożenia niniejszej oferty (art. 297 k.k.);
- 9) Załącznikami do niniejszej oferty, stanowiącymi jej integralną część są:

1)

2)

**odpowiednio skreślić albo wypełnić.*

**Niniejszy plik należy opatrzyć kwalifikowanym podpisem elektronicznym
lub podpisem zaufanym lub podpisem osobistym przez osobę upoważnioną**

**OŚWIADCZENIE
O NIEPODLEGANIU WYKLUCZENIU
ORAZ SPEŁNIENIU WARUNKÓW UDZIAŁU W POSTĘPOWANIU**

My niżej podpisani, działając w imieniu i na rzecz:

.....
.....

(nazwa /firma/ i adres Wykonawcy)

niniejszym oświadczamy, że ubiegając się o zamówienie publiczne na **wykonanie projektu i modernizacji systemu monitoringu wizyjnego CCTV wraz z dostawą i montażem urządzeń dla Państwowego Instytutu Geologicznego – Państwowego Instytut Badawczego - (oznaczenie sprawy nr: EZP.26.232.2022)**

- Oświadczam, że spełniam warunki udziału w postępowaniu, o których mowa w pkt 8 SWZ.
- Oświadczam, że nie podlegamy wykluczeniu z postępowania o udzielenie zamówienia publicznego na podstawie art. 108 ust. 1 oraz art. 109 ust. 1 pkt 4 ustawy Prawo zamówień publicznych (t. j. Dz. U. z 2022 r., poz. 1710)
- Oświadczam, że nie podlegamy wykluczeniu z postępowania o udzielenie zamówienia publicznego na podstawie art. 7 ust. 1 ustawy z dnia 13 kwietnia 2022 r. o szczególnych rozwiązaniach w zakresie przeciwdziałania wspieraniu agresji na Ukrainę oraz służących ochronie bezpieczeństwa narodowego (Dz. U. 2022 poz. 835).
- Oświadczam, że w stosunku do nas zachodzą podstawy wykluczenia z postępowania na podstawie art. ustawy Pzp (podać mającą zastosowanie podstawę wykluczenia spośród wymienionych w art. 108 ust. 1 pkt 1, 2, 5 lub art. 109 ust. 1 pkt 4 ustawy Pzp).

Jednocześnie oświadczamy, że nie podlegamy wykluczeniu w okolicznościach określonych w art. w związku z ww. okolicznością, na podstawie art. 110 ust. 2 ustawy Pzp podjęliśmy następujące środki naprawcze:

.....
OŚWIADCZENIE DOTYCZĄCE PODANYCH INFORMACJI:

Oświadczam, że wszystkie informacje podane w powyższym oświadczeniu są aktualne i zgodne z prawem oraz zostały przedstawione z pełną świadomością konsekwencji wprowadzenia Zamawiającego w błąd przy przedstawianiu informacji.

W przypadku wykonawców wspólnie ubiegających się o udzielenie zamówienia oświadczenie składa każdy z wykonawców oddzielnie.

**odpowiednio skreślić albo wypełnić*

***Niniejszy plik należy opatrzyć
kwalifikowanym podpisem elektronicznym, podpisem zaufanym lub podpisem osobistym
przez osobę upoważnioną***

.....
Nazwa (firma) wykonawcy albo wykonawców
ubiegających się wspólnie o udzielenie zamówienia

OŚWIADCZENIE
WYKONAWCÓW WSPÓLNIE UBIELAJĄCYCH SIĘ O UDZIELENIE ZAMÓWIENIA

Jako Wykonawcy wspólnie ubiegający się o udzielenie zamówienia w postępowaniu na **wykonanie projektu i modernizacji systemu monitoringu wizyjnego CCTV wraz z dostawą i montażem urządzeń dla Państwowego Instytutu Geologicznego – Państwowego Instytut Badawczego (sygn. postępowania EZP.26.232.2022)**, oświadczamy, że warunek udziału w postępowaniu, o którym mowa w punkcie 8.3.4. SWZ dotyczący zdolności technicznej lub zawodowej spełnia:

.....\
(wskazanie firmy i adresu Wykonawcy spełniającego warunek)

Oświadczamy, że wskazany powyżej Wykonawca wykona zakres zamówienia polegający na:

.....
.....
.....

1. Pozostali (inni niż wskazany w ust. 1) Wykonawcy wspólnie ubiegający się o udzielenie zamówienia:
 - 1) Wykonawca (wskazanie firmy i adresu Wykonawcy)
zrealizuje zamówienie w zakresie:
 - 2) Wykonawca (wskazanie firmy i adresu Wykonawcy)
zrealizuje zamówienie w zakresie:

***Niniejszy plik należy opatrzyć
kwalifikowanym podpisem elektronicznym, podpisem zaufanym lub podpisem osobistym
przez osobę upoważnioną***

ZOBOWIĄZANIE INNYCH PODMIOTÓW

DO ODDANIA DO DYSPOZYCJI NIEZBĘDNYCH ZASOBÓW NA POTRZEBY REALIZACJI ZAMÓWIENIA

My niżej podpisani

(imię i nazwisko składającego zobowiązanie)

posiadając upoważnienie do reprezentowania:

.....
(nazwa i adres podmiotu oddającego do dyspozycji zasoby)

zobowiązujemy się, iż w przypadku gdy Wykonawcy:

.....
(nazwa i adres Wykonawcy składającego ofertę)

zostanie udzielone zamówienie publiczne w trybie podstawowym z możliwością prowadzenie negocjacji na **wykonanie projektu i modernizacji systemu monitoringu wizyjnego CCTV wraz z dostawą i montażem urządzeń dla Państwowego Instytutu Geologicznego – Państwowego Instytut Badawczego - (oznaczenie sprawy nr: EZP.26.232.2022)**, do oddania temu Wykonawcy do dyspozycji niezbędnych zasobów, zgodnie z art. 118 ustawy Pzp, polegającego na wykorzystaniu:

.....
W celu udowodnienia, że Wykonawca, tj.:

(nazwa i adres Wykonawcy składającego ofertę)

będzie dysponował niezbędnymi zasobami w stopniu umożliwiającym należyte wykonanie zamówienia publicznego oraz oceny, czy stosunek łączący podmiot, który reprezentujemy z Wykonawcą gwarantuje rzeczywisty dostęp do ich zasobów/sytuacji finansowej* – oświadczamy, co następuje:

1. odnośnie zakresu dostępnych Wykonawcy zasobów/sytuacji finansowej* podmiotu który reprezentujemy:
.....
2. odnośnie sposobu i okresu udostępnienia Wykonawcy i wykorzystania przez niego zasobów/sytuacji finansowej*, które udostępniamy przy wykonywaniu zamówienia publicznego:
 - sposób -
 - okres -
3. odnośnie informacji, czy i w jakim zakresie podmiot, który reprezentujemy, tj. podmiot na zdolnościach którego Wykonawca polega w odniesieniu do warunków udziału w postępowaniu dotyczących doświadczenia zrealizuje usługi, których wskazane zdolności dotyczą:
.....

**niewłaściwe skreślić*

***Niniejszy plik należy opatrzyć
kwalifikowanym podpisem elektronicznym, podpisem zaufanym lub podpisem osobistym
przez osobę upoważnioną***

**OŚWIADCZENIE PODMIOTU UDOSTĘPNIAJĄCEGO ZASOBY
O NIEPODLEGANIU WYKLUCZENIU
ORAZ SPEŁNIENIU WARUNKÓW UDZIAŁU W POSTĘPOWANIU**

My niżej podpisani, działając w imieniu i na rzecz:

.....
.....

(nazwa /firma/ i adres Wykonawcy podmiot udostępniający zasoby)

Oświadczamy, że w postępowaniu na **wykonanie projektu i modernizacji systemu monitoringu wizyjnego CCTV wraz z dostawą i montażem urządzeń dla Państwowego Instytutu Geologicznego – Państwowego Instytut Badawczego - (oznaczenie sprawy nr: EZP.26.232.2022).**

1. spełniamy warunki udziału w postępowaniu określone przez Zamawiającego w:

1) pkt 8.3.4. w zakresie

2. nie podlegamy wykluczeniu z postępowania o udzielenie zamówienia publicznego na podstawie art. 108 ust. 1 oraz art. 109 ust. 1 pkt 4 ustawy Prawo zamówień publicznych (t. j. Dz. U. z 2022 r., poz. 1710),

3. nie podlegamy wykluczeniu na podstawie art. 7 ust. 1 ustawy z dnia 13 kwietnia 2022 r. o szczególnych rozwiązaniach w zakresie przeciwdziałania wspieraniu agresji na Ukrainę oraz służących ochronie bezpieczeństwa narodowego (Dz. U. 2022 poz. 835)

4. zachodzą w stosunku do nas podstawy wykluczenia z postępowania na podstawie art. ustawy Pzp (podać mającą zastosowanie podstawę wykluczenia spośród wymienionych w art. 108 ust. 1 pkt 1, 2, 5 lub art. 109 ust. 1 pkt 4 ustawy Pzp). Jednocześnie oświadczamy, że w związku z ww. okolicznością, na podstawie art. 110 ust. 2 ustawy Pzp podjęliśmy następujące środki naprawcze:

.....

5. informujemy o dostępności wymaganych w SWZ podmiotowych środkach dowodowych:

Nazwa oświadczenia lub dokumentu	Adres internetowy na której dokument lub oświadczenie dostępne jest w formie elektronicznej, wydający urząd lub organ/numer lub nazwa postępowania o udzielenie zamówienia publicznego

OŚWIADCZENIE DOTYCZĄCE PODANYCH INFORMACJI:

Oświadczam, że wszystkie informacje podane w powyższym oświadczeniu są aktualne i zgodne z prawem oraz zostały przedstawione z pełną świadomością konsekwencji wprowadzenia Zamawiającego w błąd przy przedstawianiu informacji.

W przypadku wykonawców wspólnie ubiegających się o udzielenie zamówienia oświadczenie składa każdy z wykonawców oddzielnie.

* *niepotrzebne skreślić*

**Niniejszy plik należy opatrzyć kwalifikowanym podpisem elektronicznym,
podpisem zaufanym lub podpisem osobistym przez osobę upoważnioną**