

1268

WOJSKOWA KOMENDA UZUPEŁNIENI  
w Poznaniu  
1920/16  
14 CZE. 2016  
61-716 Poznań

Poznań, dn. 14.06.2016r.

**SZEF  
WOJSKOWEGO ZARZĄDU INFRASTRUKTURY  
W POZNANIU**

**ul. Kościuszki 92/98  
61-716 Poznań**

WOJSKOWY ZARZĄD INFRASTRUKTURY  
w Poznaniu  
Nr. 5226/16  
Wpłynęło: 15 CZE. 2016  
Zat. 54

**Dotyczy: przesłania MWWO-U.**

Na podstawie decyzji Nr 103/MON Ministra Obrony Narodowej z dnia 31 marca 2014 r. w sprawie opracowywania i realizacji centralnych planów rzeczowych (Dz. Urz. MON poz. 105), oraz zgodnie z pismem Szefa Zarządu Planowania Rzeczowego – P8 Sztabu Generalnego WP z dnia 01 lutego 2016r. dotyczącym modernizacji siedziby WKU Poznań (Nr wych. P8/238), przesyłam stosowną dokumentację wraz z zatwierdzonym egzemplarzem Minimalnych Wojskowych Wymagań Organizacyjno-Użytkowych dla zadania inwestycyjnego „Modernizacja budynków biurowo-sztabowych w kompleksie 2779 dla potrzeb Wojskowej Komendy Uzupełnień w Poznaniu”.

Załącznik: 1 na 55 str. – tylko adresat

**WOJSKOWY KOMENDANT UZUPEŁNIENI  
W POZNANIU**

**ppłk mgr Ryszard GRZEŚKOWIAK**

mjr Robert GŁOŚNICKI (261 573 693)  
09.03.2016 r.  
T - 13/1 B10



„ZATWIERDZAM”

Z upoważnienia  
**SZEFA SZTABU GENERALNEGO WP**  
 2016-05-31  
 (stanowisko, stopień, imię i nazwisko, podpis, pieczęć, data)

**MINIMALNE WOJSKOWE WYMAGANIA ORGANIZACYJNO-UŻYTKOWE  
 DLA ZADANIA INWESTYCYJNEGO**

**„MODERNIZACJA BUDYNKÓW BIUROWO-SZTABOWYCH  
 W KOMPLEKSIE 2779 DLA POTRZEB  
 WOJSKOWEJ KOMENDY UZUPEŁNIEŃ W POZNANIU”**

(proponowana nazwa zadania)

**1. Lokalizacja, nazwa użytkownika (użytkowników):**

Adres: ul. Rolna 51/53, 61-716 Poznań.

Użytkownik: Wojskowa Komenda Uzupełnień w Poznaniu.

**2. Podstawa opracowania.**

- 1) Pismo Szefa Zarządu Planowania Rzeczowego – P8 Sztabu Generalnego WP z dnia 01.02.2016 r. dotyczącego modernizacji siedziby WKU Poznań (w załączeniu);

**3. Perspektywiczność garnizonu i kompleksu wojskowego (w tym kategoria):**

- 2) Garnizon Poznań – perspektywiczny.
- 3) Kompleks 2779 kategorii II – niezbędny dla SZ RP.

Przedkładam do zatwierdzenia

**WOJSKOWY KOMENDANT UZUPEŁNIEŃ**

**W POZNANIU**

pplk mgr Ryszard GRZEŚKOWIAK

(stanowisko, stopień, imię i nazwisko, podpis, pieczęć, data)



**Wyspecyfikowane dane niezbędne do realizacji zadania oraz funkcjonowania przyszłego efektu, w tym dla udzielenia zamówienia, dotyczące:**

**1) zakresów rzeczowych:**

Obiekty WKU w Poznaniu zlokalizowane są w kompleksie nr 2779 na działce nr 63/8 o powierzchni 0,2868 ha, zabudowanej budynkami:

- nr 1 – budynek koszarowo – biurowy, trzykondygnacyjny z podpiwniczeniem o powierzchni 1400,0 m<sup>2</sup>, rok budowy 1911;
- nr 2 – budynek koszarowo – biurowy, dwukondygnacyjny z podpiwniczeniem o powierzchni 1162,0 m<sup>2</sup>, rok budowy 1911;
- nr 3 i 4 - garaże (kontenery) nr 1 i 2 – po 21 m<sup>2</sup>, rok budowy 1997;

Budynki nr 1 i 2 znajdują się w rejestrze gminnej ewidencji zabytków.

Ponadto w budynkach 1 i 2 w 2015 roku wymienione zostało pokrycie dachowe (dachówki) oraz wyremontowane 3 z 6 istniejących węzłów sanitarnych.

Ilość stanowisk pracy: 46 osób w czasie pokoju, powiększona w czasie wojny do 105, pojemność szkoleniowa (docelowa): do 100 osób, przepustowość: do 300 interesantów dziennie w czasie pokoju.

Maksymalna klauzula tajności przetwarzanych informacji niejawnych w kompleksie – **TAJNE**, ryzyko związane z utratą informacji niejawnych oszacowano na poziomie niskim.

W ramach realizacji zdania należy wykonać prace budowlane w budynkach nr 1 i 2 oraz na terenie wewnątrz ogrodzenia, w układzie funkcjonalnym odpowiadającym wykonywanym zadaniom przez WKU (szkic poszczególnych kondygnacji budynków, stan obecny oraz stan po wykonaniu prac inwestycyjnych stanowi załącznik nr 1), a także prace modernizacyjne na obszarze kompleksu oraz ogrodzenia, w tym:

- nową izolację budynków nr 1 i 2;
- należy poddać renowacji tynki elewacji zewnętrznej budynków nr 1 i 2;
- adaptację poddasza w budynkach nr 1 i 2 na cele biurowe;
- wymianę nawierzchni na terenie obiektu (na obszarze 1020m<sup>2</sup> na kostkę brukową (np. Polbruk), zapewniającą przejazd pojazdów między bramami główną i ewakuacyjną oraz dojazd do budynków 3 i 4 (garaże) a także oznaczenie kolorem lub strukturą kostki 17 miejsc (o wymiarach 2,3m na 4,5m) przeznaczonych do parkowania pojazdów;

- nową stolarkę okienną i drzwiową (zarówno zewnętrzną jak i wewnętrzną) wraz z okratowaniem pomieszczeń w strefach chronionych wskazanych w załączniku nr 1 (z uwzględnieniem możliwości otwarcia krat od wewnątrz - Zarządzenia 57/MON z 16 grudnia 2011 r.);
- dostosowanie do norm ujętych w Instrukcji o ochronie obiektów wojskowych, sygn. OIN 5/2011 i ujednolicenie ogrodzenia kompleksu. Obecnie ogrodzenie od strony północnej, zachodniej i pozostałych kierunków różni się od siebie a żadne nie spełnia wymogów przywołanej powyżej instrukcji;
- demontaż starej i założenie nowej instalacji alarmowej i monitoringu, opartej na 20 czujkach;
- wymianę instalacji elektrycznej wraz z budową dedykowanej sieci elektrycznej dla stanowisk komputerowych oraz sieci informatycznej;
- nowe tynki wewnętrzne z gładzią szpachlową wraz z pomalowaniem farbami odpornymi na zabrudzenia i ścieranie;
- dobór pokrycia podłogowego w budynkach mając na uwadze przepisy BHP, wysoką klasę odporności na ścieranie oraz późniejsze utrzymanie czystości;
- wykonać modernizację pomieszczenia (ścian wewnętrznych) kotłowni CO (ogrzewanie gazowe) w budynku nr 2 oraz dokonać wymiany istniejącej wewnętrznej instalacji CO w budynkach 1 i 2 wraz z montażem termostatów przy każdym punkcie emisji ciepła;
- wykonać modernizację przyłącza wodno-kanalizacyjnego do - i w - budynku oraz dokonać wymiany istniejącej wewnętrznej instalacji wodno-kanalizacyjnej. Przyłącze znajduje się w pomieszczeniu piwnicznym 07 budynku nr 1. W ramach modernizacji instalacji wodnej, kanalizacyjnej i CO uwzględnić konieczność wymiany istniejących połączeń między budynkami na odcinku ok. 20 mb.;
- nowe sanitariaty (z wyjątkiem w bud. nr 1 przy wyjściu oraz bud nr 2 pierwsze piętro) z podziałem na męskie i żeńskie. Obecny węzeł sanitarny w budynku nr 1 (przy wejściu do piwnicy) zapewnia dostęp do punktów sanitarnych osobom niepełnosprawnym;
- zaadoptować do wykorzystania, jako magazyny użytku bieżącego piwnice obu budynków;
- wykonać modernizację wejścia do budynku nr 1 oraz dojścia do WC (przy wejściu do piwnicy budynku nr 1), z przystosowaniem dla osób niepełnosprawnych (z uwzględnieniem wind poręczowych), oraz systemu profesjonalnych wycieraczek poprawiających utrzymanie czystości;
- przystosować parter budynku nr 1 do norm umożliwiających swobodny dostęp do ciągu komunikacyjnego na parterze budynku, poruszanie się osób

niepełnosprawnych i dostęp do pomieszczeń nr 6, 11 i 13 oraz WC na poziomie zerowym (przy wejściu do piwnicy w budynku nr 1);

- wykonać oznakowanie ciągów komunikacyjnych przeznaczonych na ciągi (wyjścia) ewakuacyjne z budynku i objąć wszystkie ciągi komunikacyjne systemem kontroli telewizji przemysłowej;
- wykonać przebudowę ogrodzenia kompleksu.

– **prace wykonać w 3 etapach:**

- **1 etap – budynek nr 2,**
- **2 etap – budynek nr 1,**
- **3 etap – teren przyległy do budynków nr 1 i 2 wraz z nawierzchnią, urządzeniami technicznymi i ogrodzeniem;**

**2) istotnych wymogów technologicznych.**

- zamontować klimatyzację:
  - na strychach;
  - na parterze budynku nr 1 w pomieszczeniu pracownika SUFO (15);
  - na 1 piętrze budynku nr 1 w pomieszczeniu dla stanowiska TEMPEST (ASK);
  - na 2 piętrze budynku nr 1 w pomieszczeniu nr 211 (serwerowni);
  - na 2 piętrze budynku nr 1 w sali odpraw (pom. nr 204);
  - na 1 piętrze budynku nr 1 w pomieszczeniu zmiany dyżurnej (nr 108);
- zamontować urządzenia filtro-wentylacyjne w pomieszczeniach przeznaczonych na schron OPL, w piwnicach obu budynków (pom. nr B1\01, B2\013);
- wyposażyć budynek nr 1 w instalację RTV i doprowadzić sygnał radiowo – telewizyjny do pomieszczeń nr: 15, 203, 204;
- do pomieszczeń: serwerowni (pom. nr 11), Autonomicznego Stanowiska Komputerowego - TEMPEST (ASK) (pom. nr 104) doprowadzić osobną energetyczną linię zasilającą z rozdzielni zlokalizowanej przy głównym wejściu do budynku nr 1;
- do podstawowej instalacji oświetleniowej zamontować niezależnie działającą instalację oświetlenia awaryjnego;
- wszystkie okna w pomieszczeniach sanitarnych (WC) oraz magazynowych winny być wyposażone w szyby mleczone;

- parapety na wyższych kondygnacjach zabezpieczyć przed siadaniem ptactwa;
- okna w całym budynku doposażyć w wewnętrzne rolety;
- pomieszczenia Kancelarii Tajnej oraz przetwarzania informacji niejawnych (bud 1: pom. nr 12, 13, 104, 211 oraz 212 (213), a także bud. 2 pom. 1 i 2) wyposażyć zgodnie z rozdziałem 3. Zarządzenia 57/MON z 16 grudnia 2011 r. w sprawie szczególnego sposobu organizacji kancelarii tajnych oraz innych niż kancelaria tajna komórek organizacyjnych odpowiedzialnych za przetwarzanie informacji niejawnych, sposobu i trybu przetwarzania informacji niejawnych oraz doboru i stosowania środków bezpieczeństwa fizycznego. (Dz. Urz. MON z 2011r., Nr 25 poz. 402).

### 3) istotnych wymogów eksploatacyjnych.

- wszystkie pomieszczenia powinny być wyposażone w sprzęt kwaterunkowy zgodnie z instrukcją Kwat-Bud „Normy i katalog sprzętu kwaterunkowego” – sygn. 113/2010, a dla pomieszczeń nie ujętych w normach i katalogach Komendant 14 WOG powinien powołać komisję w celu ustalenia wyposażenia. Należności te należy uzgodnić z inwestorem;
- wykonać oznakowanie pomieszczeń;
- wykonać oznakowanie kompleksu zgodnie z Polską Normą PN-92/N-01256-02 - Znaki bezpieczeństwa. Ewakuacja oraz Polską Normą PN-92/ N-01256-05 - Znaki bezpieczeństwa. Zasady umieszczania znaków bezpieczeństwa na drogach ewakuacyjnych i drogach pożarowych;
- budynki wyposażać:
  - w oświetlenie awaryjne (zapasowe i ewakuacyjne) i dostosować oświetlenie awaryjne (zapasowe i ewakuacyjne) do obowiązujących wymagań,
  - w przeciwpożarowe wyłączniki prądu;
- w budynkach dostosować:
  - długości dojść ewakuacyjnych do obowiązujących wymagań zawartych w przepisach techniczno – budowlanych,
  - konstrukcje dachów do wymaganej odporności ogniowej,
  - szerokości biegów i spoczników znajdujących w klatkach schodowych (lub uzyskać odstępstwa od spełnienia tego warunku);
- drogi komunikacji ogólnej wyłożyć wykładziną z atestem do klasy co najmniej trudno zapalności z potwierdzeniem klasy reakcji na ogień,



- oddzielić piwnice od pozostałych części budynków drzwiami o wymaganej klasie odporności,
- zabezpieczyć drogi ewakuacyjne wymienione w przepisach techniczno-budowlanych przed zadymieniem,
- wydzielić pożarowo pomieszczenia serwerowni drzwiami o wymaganej odporności pożarowej,
- wyposażyć pomieszczenia serwerowni oraz ASK w stałe urządzenia gaśnicze na środek gaśniczy czysty (np. gaz FE-36TM), każda o jednostce masy środka gaśniczego 6 dm<sup>3</sup>. System gaszenia oraz wykrywania pożaru - stałych urządzeń gaśniczych (związanych na stałe z obiektem), winien zawierać zapas środka gaśniczego i być uruchamiany samoczynnie we wczesnej fazie rozwoju pożaru, oraz w przypadku wykrycia zdarzenia automatycznie powiadomić straż pożarną;
- system sygnalizacji pożarowej wykonać zgodnie z przepisami prawa i ppoż. obowiązującymi w tym zakresie oraz uzgodnić z Przedstawicielem Delegatury Wojskowej Ochrony Przeciwpożarowej;

Zasadnicze wymagania w zakresie zadań teleinformatycznych wewnątrzobektowych:

— system okablowania:

- o instalacja jawnej sieci teleinformatycznej z dostępem do sieci INTERNET – synchroniczne łącze teleinformatyczne obejmujące wszystkie pomieszczenia w budynku z wyłączeniem ciągów komunikacyjnych, węzłów sanitarnych i schronu. Należy przeprowadzić instalację okablowania światłowodowego z Kampusowego Punktu Dystrybucyjnego (KPD) do Pośrednich Punktów Dystrybucyjnych (PPD) zakończoną modułem SFP-SS-SM-WDM 20KM-1550NM w tym wykonanie przełącznicy światłowodowej, a następnie przewodem kategorii 6 do poszczególnych pomieszczeń. W każdym PPD zainstalować punk dostępowy sieci bezprzewodowej.

— konfiguracja punktów abonenckich:

- o w każdym z pomieszczeń wskazanych powyżej zainstalować zintegrowane punkty abonenckie w ilości 1 szt. przypadającej na każde 8m<sup>2</sup> powierzchni poszczególnych pomieszczeń zgodnie z „Zaleceniami do projektowania i budowy sieci strukturalnych w Resorcie Obrony Narodowej” zatwierdzonymi w dniu 26 września 2013 r. przez Dyrektora Departamentu Informatyki i Telekomunikacji MON zawierające 2 gniazda sieciowe kategorii 6 na złącze RJ-45

(z czego 1 – dla linii telefonicznej lub zamiennie dla linii telefonicznej 1 gniazdo RJ-11) wraz z 1 gniazdem zasilającym sieci dedykowanej;

— ilość planowanych ZPA (Zintegrowanych Punktów Abonenckich) dla każdej kondygnacji budynku:

— nr 1:

- piwnica: 3 szt. – pomieszczenia od nr: 01, 02 i 06;
- parter: 27 szt. – pomieszczenia od nr: 6 do 10A i 11, oraz pom 13 i 15;
- 1 piętro: 45 szt. – pomieszczenia od nr: 101 i 103, od nr 104 do 114, w tym w pomieszczeniu 108: 6 szt. (bez pom. 106, 111 i 112);
- 2 piętro: 30 szt. – pomieszczenia od nr: 201 do 212, z wyłączeniem pom. 207 i 210;
- poddasze: 2 szt.;

— nr 2:

- piwnica: 1 szt. – pomieszczenia nr: 013 (schron OPL);
- parter: 2 szt. – pomieszczenie nr 1;
- 1 piętro: 30 szt. – pomieszczenia od nr: 101 i 103, od nr 107 do 113, oraz nr 114;
- poddasze 2 szt.

Każdy ZPA – składa się z 3 gniazd RJ-45 oraz 2 gniazd dedykowanej sieci elektrycznej (230V).

a) proponowana lokalizacja punktów dystrybucyjnych w bud nr 1:

- KPD – parter, w okolicy pomieszczenia nr 13;
- PPD 1 – korytarz na parterze, w okolicy pomieszczenia nr 13;
- PPD 2 - korytarz na 1 piętrze, w okolicy pomieszczenia nr 104;
- PPD 3 - korytarz na 2 piętrze, w okolicy pomieszczenia nr 211;

b) proponowana lokalizacja punktów dystrybucyjnych w bud nr 2:

- KPD – parter, w okolicy pomieszczenia nr 1;
- PPD 1 – korytarz na parterze, w okolicy pomieszczenia nr 1;
- PPD 2 - korytarz na 1 piętrze, w okolicy pomieszczenia nr 102;

c) inne informacje niezbędne do określenia zakresu rzeczowego istotne z punktu widzenia użytkownika:

- PPD 2 – korytarz na parterze, w okolicy pomieszczenia nr 13;
- PPD 3 - korytarz na 1 piętrze, w okolicy pomieszczenia nr 104;
- PPD 4 - korytarz na 2 piętrze, w okolicy pomieszczenia nr 211;
- PPD 5 – poddasze przy wejściu na klatkę schodową
- lokalizacja Punktów Dystrybucyjnych (PD) z określeniem miejsca posadowienia w bud nr 1:
  - PPD 1 – korytarz w piwnicy, w okolicy schronu
  - PPD 2 – korytarz na parterze, w okolicy pomieszczenia nr 1;
  - PPD 3 - korytarz na 1 piętrze, w okolicy pomieszczenia nr 102;
  - PPD 4 – poddasze przy wejściu na klatkę schodową
- rozmieszczenia stref bezpieczeństwa w budynku:
  - zgodnie z załącznikiem nr 1;
- inne informacje niezbędne do określenia zakresu rzeczowego, istotne z punktu widzenia użytkownika;
  - poszczególne PPD dla sieci ZASTRZEŻONEJ oraz JAWNEJ wykonać w wspólnych szafach rackowych powieszonych na wysokości nieumożliwiającej dostęp osobom nieuprawnionym (wykorzystać podział w środku szafy na poszczególne urządzenia aktywne i pasywne danej sieci);
  - okablowanie wraz z osprzętem (gniazdami) winny być jednego producenta; system okablowania strukturalnego powinien posiadać 20 letni certyfikat producenta systemu okablowania;

b) wydzielonej dedykowanej sieci energetycznej:

- lokalizacja przyłączy energetycznych GPE, PE w obiekcie
  - Główne Przyłącze Energetyczne znajduje się przy bud nr 2 na wysokości furtki nr 2. Należy uwzględnić przeniesienie szafki energetycznej ZK 3A nr 7602 oraz szafki energetycznej z licznikiem pomiaru energii (z okablowaniem), będących w dyspozycji ZE ENEA S.A. w Poznaniu na wysokość

- poszczególne PPD dla sieci ZASTRZEŻONEJ oraz JAWNEJ wykonać w wspólnych szafach rackowych powieszonych na wysokości uniemożliwiającej dostęp osobom nieuprawnionym (wykorzystać podział w środku szafy na poszczególne urządzenia aktywne i pasywne danej sieci);
- okablowanie wraz z osprzętem (gniazdami) winny być jednego producenta.

Wymagania dotyczące budowy sieci teleinformatycznej przeznaczonej do przetwarzania informacji niejawnych:

a) sieci logicznej:

- zasadnicze wymagania dla systemu okablowania:
  - instalacja niejawnej sieci teleinformatycznej MILNET-Z - synchroniczne łącze teleinformatyczne obejmujące wszystkie pomieszczenia w budynku z wyłączeniem ciągów komunikacyjnych, węzłów sanitarnych i schronu OPL. Należy przeprowadzić instalację okablowania światłowodowego z Kampusowego Punktu Dystrybucyjnego (KPD) do Pośrednich Punktów Dystrybucyjnych (PPD), a następnie przewodem kategorii 6 do poszczególnych pomieszczeń.
- konfiguracja punktów abonenckich:
  - w każdym pomieszczeniu zainstalować punkty abonenckie w ilości 1 szt. przypadającej na każde 8m<sup>2</sup> powierzchni poszczególnych pomieszczeń zawierające 3 gniazda sieciowe kategorii 6 na złącze RJ-45, RJ-11 wraz z 1 gniazdem zasilającym sieci dedykowanej;
- lokalizacja punktów abonenckich w obiekcie z uwzględnieniem rozmieszczenia na kondygnacjach i pomieszczeniach:
  - zintegrowane punkty abonenckie w każdym pomieszczeniu w budynku z wyłączeniem pomieszczeń sanitarnych i ciągów komunikacyjnych;
- lokalizacja Punktów Dystrybucyjnych (PD) z określeniem miejsca posadowienia w bud nr 1:
  - KPD – 2 piętro B1, pomieszczenie nr 211 (serwerownia);
  - PPD 1 – korytarz w piwnicy, w okolicy schronu

ogrodzenia (w odległości ok. 4,5m) z zapewnieniem dostępu od strony ulicy Rolnej.

- podanie informacji na temat możliwości korzystania posiadanych urządzeń typu UPS, agregatów prądotwórczych z określeniem rezerwy mocy:
  - o Wojskowa Komenda Uzupelnień wyposażona jest w agregat prądotwórczy, ZSP w kontenerze PDE 805C3-10STW63 zastępcze źródło zasilania – o mocy 63 kW z funkcją automatycznego załączania rezerwy (pozostawić do dalszego wykorzystania bez zmian.);
- lokalizacja tablic energetycznych kondygnacyjnych w bud. nr 1:
  - o 1 tablica na parterze;
  - o 1 tablica na korytarzu 2 piętra;
- lokalizacja tablic energetycznych kondygnacyjnych w bud. nr 2:
  - o 1 tablica na parterze;
  - o 1 tablica na korytarzu 1 piętra;
- sposób prowadzenia wydzielonej linii zasilającej stanowiska komputerowe:
  - o przewody zasilające stanowiska komputerowe poprowadzić pod tynkiem;
- wskazanie miejsca lokalizacji ewentualnych filtrów na zasilanie:
  - o filtr na zasilanie zamontować w pomieszczeniu nr 115 (pomieszczenie ASK TEMPEST) na piętrze budynku;

#### 4) wymogów funkcjonalno-przestrzennych:

- w nowym układzie funkcjonalnym budynków nr 1 i 2 uwzględnić podział obiektu na strefy ochronne (oznaczone w załączniku nr 1), przed którymi zamontować obustronny System Kontroli Dostępu (SKD);
  - o strefę ochronną III - obszar ogólnodostępny dla interesantów - parter budynku nr 1 i 2 oraz piwnice z przeznaczeniem na pomieszczenia magazynowe, pomieszczenia dla elementów bazy mobilizacyjnej oraz schrony OPL;
  - o strefę ochronną II - obszar niedostępny, wydzielony, na potrzeby wykonywania prac związanych z systemem zarządzania kryzysowego, osiągnięciem gotowości do podjęcia działań przez WKU oraz zabezpieczeniem mobilizacyjnego rozwinięcia

uzupełnianych jednostek wojskowych częściowo piwnica oraz 1 piętro budynku nr 1 i piętro 1 budynku nr 2;

- strefę ochronną I - obszar niedostępny dla interesantów, wydzielony, na potrzeby kancelarii tajnej oraz pomieszczenia z autonomicznym stanowiskiem komputerowym (komputer klasy TEMPEST);
- podział stref przedstawiono na zał. nr 1;

5) zabezpieczenia fizycznego i technicznego obiektu:

Obecnie w kompleksie funkcjonuje system alarmowy firmy SATEL (centrala CA-64 w budynku nr 1, a w bud. nr 2 CA-10), które zostały zamontowane w 2002 r. System alarmowy wymaga natychmiastowej przebudowy i modernizacji oraz rozszerzenia w poszczególnych pomieszczeniach kompleksu. Podstawą prac jest generowanie fałszywych alarmów oraz braku spełniania przyjętych kryteriów w sferze ochrony i obrony obiektów wojskowych zwłaszcza zawartych w NO-04-A004 /Obiekty wojskowe. Systemy alarmowe/, która jest podstawowym dokumentem technicznym określającym wymagania, jakie muszą być spełnione przez systemy alarmowe stosowane w obiektach wojskowych.

Funkcjonujący systemy alarmowy w kompleksie 2779, podłączony jest do Centrum Monitorowania Alarmami (CMA) Agencji Ochrony, która znajduje się w Grodzisku Wlkp., a sygnały przez niego generowane są przekazywane za pomocą GSM oraz po linii telefonicznej.

Aby dostosować istniejący system ochrony kompleksu 2779 do obowiązujących norm w zakresie obrony i ochrony, należy wykonać modernizacyjne prace budowlano – montażowe:

I. Montaż ogrodzenia zewnętrznego:

1. Należy dokonać demontażu wszystkich elementów ogrodzenia od strony zachodniej - ul. Rolna (płaskowniki metalowe) oraz od strony północnej - bloku mieszkalnego (płyty i słupy betonowe) i zamontować jednolite ogrodzenia (panelowe) zgodne z Instrukcją o ochronie obiektów wojskowych, sygn. OIN 5/2011. Całkowita długość ogrodzenia do montażu wynosi ok. 130 m, wliczając w to 2 bramy wjazdowe (w tym jedna ewakuacyjną) i 2 furtki wejściowe (jedna ewakuacyjna);
2. Nową bramę ewakuacyjną o szer. 4,5 m należy zamontować za bud. nr 1, od strony ul. Rolnej, przy ogrodzeniu z ABW z jednoczesnym wykonaniem w miejscu trawnika podjazdu o wymiarach 4,5m x 17,7m z kostki brukowej.

3. Schemat liniowy ogrodzenia i obszaru kompleksu przedstawiono w załączniku nr 2.

Bramy oraz furtki należy wykonać z paneli, zgonie z zapisami zawartymi w Instrukcji o ochronie obiektów wojskowych, sygn. OIN 5/2011.

II. Wymiana centrali alarmowej na nową oraz istniejącego rejestratora znajdującego się w pom. nr 17 w bud. nr 1 na rejestrator z 24 lub więcej wyjściami na kamery z możliwością rejestracji zdarzeń z co najmniej trzech ostatnich miesięcy dozoru.

Należy zamontować nową centralę w pom. nr 16, a nowy rejestrator w pom. nr 17 w bud. nr 1 - alarmowe centrum odbiorcze, które zdublowane będzie w pom. nr 011 - wartowni w bud. nr 2.

Urządzenia te powinny być zgodne z NO – 04 - A004 /Obiekty wojskowe. Systemy alarmowe/, klasy S.

III. Wymiana okablowania systemu alarmowego w obydwu budynkach, wraz z połączeniem między budynkami, poprzez demontaż istniejących linii i położenie w to miejsce nowych, a także uzupełnienie odcinków do istniejących oraz nowomontowanych elementów w systemie alarmowym.

IV. Montaż czytników kart jak SKD dla uprawnionych osób:

a) w bud. nr 1:

- przy wyjściu ewakuacyjnym,
- przy wejściem do pom. nr 108,
- przy wejściem na II piętro,

b) w bud. nr 2:

- przy wejściem wyjściem do bud. nr 2.

V. Montaż video-domofonów:

a) w bud. nr 1:

- przy wejściu kancelarii tajnej – czytelnia pom. 212,
- przy wejściu do pom. nr 108,
- przy wejściu na II piętro – komenda;

b) w bud. nr 2:

- przed wejściem do archiwum – czytelnia pom. 1,
- przed wejściem do archiwum SAR – pom. nr 102.

VI. Montaż kamer wizyjnych dualnych, wewnętrznych przed wejściem do wybranych pomieszczeń podlegających szczególnej ochronie oraz rejestrującej wnętrza tych pomieszczeń i tzw. ciągów komunikacyjnych wizualizowany na monitorach w pom. 17 bud. nr 1, tj.:

- a) do kancelarii tajnej - pom. nr 212 bud. nr 1
- b) wizualizacja wnętrza pom. 212 wraz z podglądem dla pracownika tej kancelarii;
- c) do pomieszczenia serwerowni - pom. nr 211;
- d) na klatce schodowej pomiędzy I i II piętrem w bud. nr 1;
- e) do Autonomicznego Stanowiska Komputerowego – TEMPEST pom. nr 104;
- f) do pomieszczenia ZD pom. 108 oraz obejmująca korytarz I piętra;
- g) na klatce schodowej pomiędzy parterem a I piętrem; w bud. nr 1;
- h) piwnica bud. nr 1 obejmująca wejście do pom. nr 06;
- i) na klatce schodowej pomiędzy parterem a I piętrem bud. nr 2,
- j) piwnica bud. nr 2 narożnik przy pom. 012;
- k) do archiwum – pom. nr 1 bud. nr 2 obejmujące również wejście główne do bud. nr 2;
- l) wizualizacja wnętrza pom. nr 1 (bud. nr 2) wraz z podglądem dla pracownika archiwum;
- m) na klatce schodowej pomiędzy I i II piętrem bud. nr 2,
- n) korytarzu I piętra obejmująca wizyjnie ciąg komunikacyjny oraz wejście do pełnomocnika – pom. 101 bud. nr 2.

**VII. Montaż kamer wizyjnych dualnych, wizyjnych zewnętrznych. Montowane kamery na elewacji zewnętrznej budynków, ukazujące obraz na monitorze w pom. 17 bud. nr 1, powinny zapewnić obraz:**

- a) na bud. nr 1:
  - okno kancelarii tajnej (pom. nr 212 i 213 w bud. nr 1) od strony parkingu wewnętrznego,
  - od strony bramy wjazdowej do ABW okno pom. 108 oraz bramy ewakuacyjnej;
  - od strony parkingu ABW - okno pom. 104 i wyjście (ewakuacyjne) z bud. nr 1.
- b) na bud. nr 2:
  - fasadę bud. nr 2 od strony ul. Rolnej wraz z furtką ewakuacyjną i przyłączem energetycznym,
  - okna archiwum I i II piętra wraz z dojściem do bud. nr 2 oraz garaże wraz z narożnym fragmentem ogrodzenia kompleksu;
  - dojście od furtki ewakuacyjnej do bud. 2, kontener z agregatem prądotwórczym.



Montowane kamery dualne wizyjne, wewnętrzne oraz zewnętrzne winny być zgodne z NO-04-A004 /Obiekty wojskowe. Systemy alarmowe/

- VIII.** Montaż sygnalizatora (czujnika magnetycznego) nieuprawnionego otwarcia drzwi wejściowych twz. kontraktora, którego sygnał dźwiękowy byłby wizualizowany na monitorze w pom. 17 bud. nr 1 oraz w CMA Agencji Ochrony:
- a) kancelarii tajnej - pom. nr 212 w bud. nr 1,
  - b) serwerowni – pom. nr 211 w bud. nr 1,
  - c) ASK TEMPEST- pom. nr 104 w bud. nr 1,
  - d) pomieszczeń ZD - pom. nr 108 w bud. nr 1,
  - e) pomieszczenie pełnomocnika – pom. nr 101 w bud. nr 2,
  - f) pomieszczenie archiwum – pom. nr 1 w bud. nr 2,
- IX.** Montaż sygnalizatora (czujnika magnetycznego) nieuprawnionego otwarcia okien twz. kontraktora, którego sygnał dźwiękowy byłby wizualizowany na monitorze w pom. 17 bud. nr 1 oraz w CMA Agencji Ochrony:
- a) kancelarii tajnej - pom. nr 212 /3 okna/,
  - b) pomieszczenie serwerowni – pom. nr 211 w bud. nr 1 /2 okna/,
  - c) ASK TEMPEST- pom. nr 104 /1 okno/;
  - d) pomieszczenie pełnomocnika – pom. nr 101 w bud. nr 2 (1 okno);
  - e) archiwum – pom. nr 1 w bud. nr 2 (3 okna),
  - f) archiwum SAR - pom. nr 102 i 103 (3 okna).
- X.** Montaż dodatkowego modułu rozszerzenia i zamontowanie szyfratora z ekranem LCD przed wejściem do pomieszczenia, którego sygnały byłyby rejestrowane przez system oraz przekazywane do CMA Agencji Ochrony:
- a) kancelarii tajnej – pom. nr 212 w bud. nr 1;
  - b) pomieszczenie serwerowni – pom. nr 211 w bud. nr 1;
  - c) pomieszczenie ZD – pom. nr 108 w bud. nr 1;
  - d) pomieszczenie pełnomocnika – pom. nr 101 w bud. nr 2;
  - e) archiwum – pom. nr 1 w bud. nr 2;
  - f) archiwum SAR - pom. nr 102;
  - g) wymiana istniejącego przy wejściu do bud. nr 2 na szyfrator LCD.
- XI.** Wymiana i montaż nowych krat zabezpieczonych siatką metalową w pomieszczeniach:
- a) bud. nr 1:

- kancelarii tajnej pom. nr 212 i 213,
- pomieszczenie serwerowni – pom. nr 211,
- pom. informatyków – pom. nr 209,
- pomieszczenie TEMPEST – pom. nr 104,
- pomieszczenie ZD – pom. 108,
- klatka schodowa pomiędzy parterem a I piętrem,
- pomieszczenia nr: 101, 103, 105, 106, 107, 110-114, 201-203, 205 i 206;

b) bud. nr 2:

- pomieszczenie pełnomocnika - pom. nr 101,
- archiwum – pom. nr 1 i 2,
- archiwum SAR – pom. 102 i 103,
- klatka schodowa pomiędzy parterem a I piętrem,
- pomieszczenia nr: 3, 8-14, 108-114,
- kotłownia.

Ponadto w każdym pomieszczeniu jedna krata musi być uchylana zamykana od wewnątrz zamkiem klasy C lub kłódką, co najmniej klasy zabezpieczenia 5 oraz odporności na korozję, co najmniej klasy 3.

Montowane kraty i siatka winny być zgodne z Zarządzeniem nr 57 Ministra Obrony Narodowej z dn. 16 grudnia 2011r. w sprawie szczególnego sposobu organizacji i funkcjonowania kancelarii tajnych oraz innych niż kancelaria tajna komórek organizacyjnych odpowiedzialnych za przetwarzanie informacji niejawnych, sposobu i trybu przetwarzania informacji niejawnych oraz doboru i stosowania środków bezpieczeństwa fizycznego.

**XII. Naklejenie folii antywłamaniowej:**

a) w bud. nr 1:

- kancelarii tajnej - pom. nr 212 i 213 /3 okna/,
- pomieszczenie ZD – pom. nr 108 /2 okna/,
- pomieszczenie serwerowni – pom. nr 211 /2 okna/,
- ASK TEMPEST- pom. nr 104 /1 okno/;

b) w bud. nr 2:

- pomieszczenie pełnomocnika – pom. nr 101 (1 okno),
- archiwum – pom. nr 1 i 2 w bud. 2 (3 okna),
- archiwum SAR – pom. 102 i 103 (3 okna).

Prace polegają na naklejeniu folii antywłamaniowej na nowomontowane okna plastikowe wymienione w powyższych pomieszczeniach.

### XIII. Montaż nowych okien:

Prace polegają na demontażu istniejących starych okien drewnianych wraz z futryną i zamontowaniu nowych okien w poniższych pomieszczeniach:

#### a) bud. r 1:

- wszystkie okna piwniczne,
- kancelarii tajnej - pom. nr 212 /1 okno/,
- pomieszczenie ZD – pom. nr 108 /2 okna/,
- pomieszczenie serwerowni – pom. nr 211 /2 okna/,
- ASK TEMPEST- pom. nr 104 /1 okno/,
- na klatkach schodowych,
- pom. nr 101, 103, 105, 106, 107, 110 – 114, 209, 214;

#### b) w bud. nr 2:

- wszystkie okna piwniczne,
- pomieszczenia kotłowni – 1 okno, małe uchylne,
- pomieszczenie pełnomocnika – pom. nr 101 (1 okno),
- archiwum – pom. nr 1 i 2 w bud. 2 (3 okna),
- archiwum SAR – pom. 102 i 103 (3 okna),
- pomieszczenia nr 3–14,
- na klatkach schodowych.

W przypadku kotłowni w bud. nr 2 prace polegają na zamurowaniu jednego okna – od strony ul. Rolnej i wstawieniu jednego małego okna w miejsce drugiego.

Okna te winny spełniać warunki okna weryfikowanego (kwalifikowanego) antywłamaniowego, spełniającego wymagania klasy odporności nie niższej niż RC 2 N określone Polskiej Normie PN-EN 1627 z szybą o podwyższonej odporności na włamanie – co najmniej klasy P-3A według PN-EN-356.

### I. Montaż nowych drzwi klasy C wraz z samozamykaczem do pomieszczeń:

#### a) w bud. r 1:

- kancelarii tajnej - pom. nr 212,

- pomieszczenie ZD – pom. nr 108,
- pomieszczenie serwerowni – pom. nr 211,
- ASK TEMPEST- pom. nr 104;

b) w bud. nr 2:

- pomieszczenie pełnomocnika – pom. nr 101,
- archiwum – pom. nr 1 w bud. 2,
- archiwum SAR – pom. nr 102.

Montowane drzwi winny być zgodne z Zarządzeniem nr 57 Ministra Obrony Narodowej z dn. 16 grudnia 2011r. w sprawie szczególnego sposobu organizacji i funkcjonowania kancelarii tajnych oraz innych niż kancelaria tajna komórek organizacyjnych odpowiedzialnych za przetwarzanie informacji niejawnych, sposobu i trybu przetwarzania informacji niejawnych oraz doboru i stosowania środków bezpieczeństwa fizycznego.

II. Wymianę istniejącej sieci oraz urządzeń czujek ruchu i dymu by zapewnić dozór w następujących pomieszczeniach:

a) czujek ruchu:

- w bud. nr 1:

- kancelarii tajnej - pom. nr 212 i 213,
- pomieszczenie serwerowni – pom. nr 211,
- pomieszczeniu informatyków – pom. nr 209,
- pomieszczeniu nr 02-07 (piwnica), 16, 109, 110, 113, 114, 200, 201, 203,
- korytarz piwnicy,

- w bud. nr 2:

- korytarz piwnicy,
- korytarz I piętra,
- archiwum – pom. 1 i 2,
- archiwum SAR – pom. nr
- pomieszczenie nr 017, 020, 3, 5, 101-105;

b) czujek dymu (ppoż.) w pomieszczeniu:

- w bud. nr 1:

- kancelarii tajnej - pom. nr 212 i 213,
- pomieszczenie serwerowni – pom. nr 211,
- pomieszczeniu informatyków – pom. nr 209,

- pomieszczeniu nr 02-07, 16, 109, 110, 113, 114, 200, 201, 203,
- korytarz piwnicy,
- w bud. nr 2:
- korytarz piwnicy,
- korytarz I piętra,
- pomieszczenie nr 017, 1, 2, 020, 101, 101-112,

c) czujek zbitia szkła w pomieszczeniu:

- w bud nr 1:
  - kancelarii tajnej - pom. nr 212 i 213,
  - pomieszczenie serwerowni – pom. nr 211,
  - pomieszczeniu informatyków – pom. nr 209,
  - pomieszczeniu nr 16, 17,
- w bud. nr 2:
  - pomieszczenie nr 017, 1, 3, 8, 9, 10, 11, 101-105.

Czujki ruchu, zbitia szkła i dymu winny być jednakowe dla wszystkich pomieszczeniach, zgodne z NO-04-A004 /Obiekty wojskowe.

Mając na uwadze powyższe założenia należy:

(1) Wszystkie pomieszczenia wyposażyć w:

- a) jednakowe czujniki ruchu (tj. tej samej firmy), zbitia szkła i dymu,
- b) jednakowe kraty i siatki zabezpieczające, wypełniając całe światło okna,
- c) jednakowe (tj. tej samej firmy) kamery dualne wizyjne, wewnętrzne i zewnętrzne.

*Wykaz istniejących technicznych środków wspomagających ochronę – do wykorzystania w zmodernizowanym systemie alarmowym.*

Lp	Rodzaj sprzętu	Ilość		Uwagi
		Bud. 1	Bud. 2	
1.	Kamera zewnętrzna - kolorowa	3	2	KAMERA NVCBC -421/IRH2
2.	Kamera wewnętrzna - kolorowa	1	-	korytarz przy wejściu głównym. KAMERA VT VISION (KOPUŁA) Z PODŚWIETLACZEM IR

3.	Czujka zbitcia szkła	7	-	ALARMTECH AD 700AD
4.	Czujka ruchu	27	7	ELKTRON IR 918 AM
5.	Czujka dymu - ciepła	12	3	OSD 23R

(2) Montowane elementy systemów winny współpracować z pozostałymi systemami i urządzeniami alarmowymi wykorzystywanymi w systemie ochrony.

(3) Wykonawca ogrodzenia, w czasie wykonywania usługi winien zabezpieczać plac budowy w taki sposób, aby uniemożliwić jego penetrację i nieuprawnione wejście.

(4) Wykonawca systemu ochrony powinien posiadać certyfikat lub świadectwo kwalifikacyjne lub deklaracje zgodności z Normą Obronną NO-04-A004 „Obiekty wojskowe. Systemy alarmowe.” na systemy alarmowe przewidywane do instalacji w obiektach wojskowych.

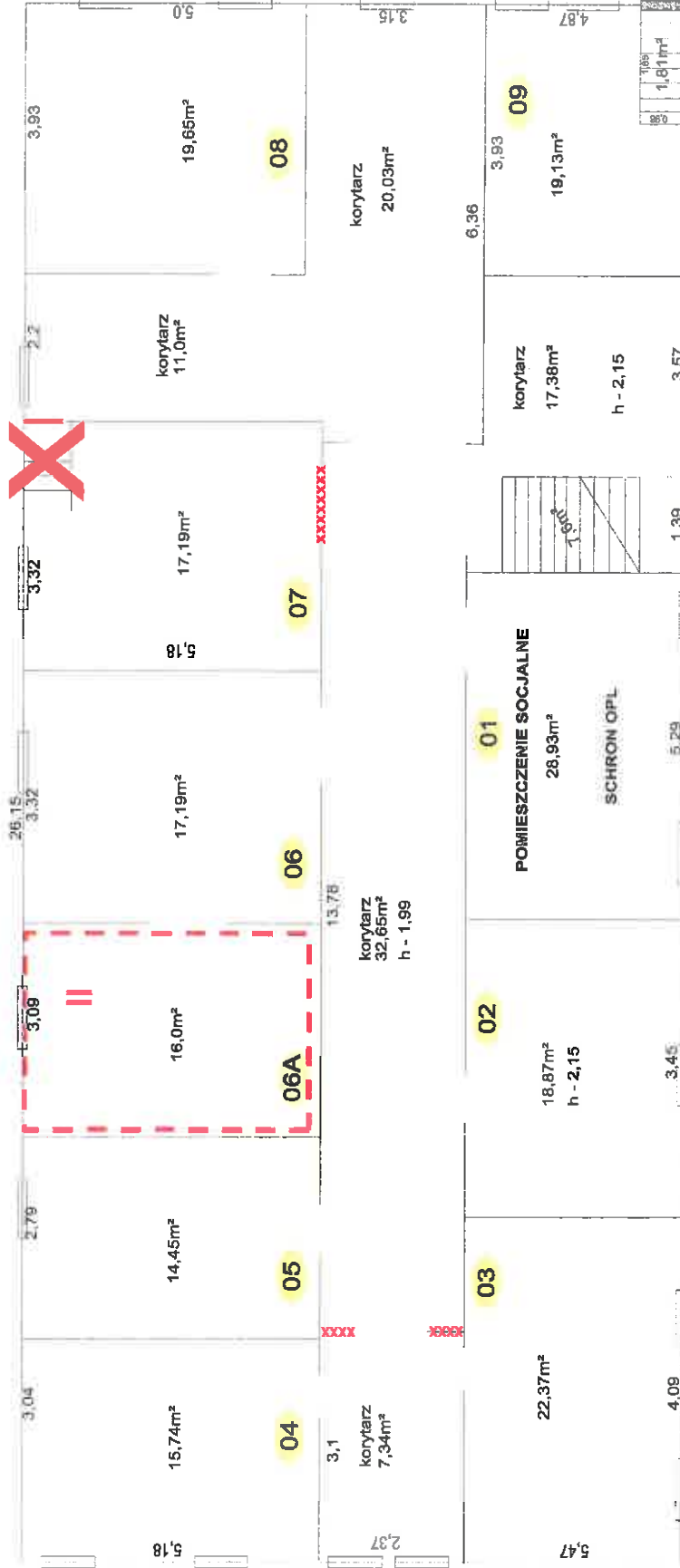
6) ochrony informacji niejawnych:

Przy wykonywaniu prac bezwzględnie należy uwzględnić, że:

- dokumentacja projektowa i powykonawcza na system alarmowy, system kontroli dostępu, system telewizji przemysłowej zostanie oznaczona klauzulą – ZASTRZEŻONE;
- podczas odbioru wykonanych systemów wspomagających ochronę fizyczną w kompleksie wykonawca przekaże wszystkie kody dostępu do zamontowanych systemów oraz dokona przeszkolenia wskazanych użytkowników;
- wykonawca przekaże poprzez inwestora wykaz wszystkich pracowników przewidzianych do wykonywania prac, wraz z podaniem:
  - stanowiska (pełnionej funkcji);
  - klauzul, numerów i okresów ważności poświadczeń bezpieczeństwa osobowego lub pisemnych upoważnień do dostępu do informacji niejawnych o klauzuli „ZASTRZEŻONE” wydanych przez pełnomocnika ochrony firmy realizującej zadanie oraz numerów zaświadczeń stwierdzających odbycie przeszkolenia z zakresu ochrony informacji niejawnych;
  - załączy poświadczone za zgodność z oryginałem kserokopie ww. dokumentów;
- wykonawca zobowiązuje się z wyprzedzeniem, co najmniej 2 dniowym uzgadniać wszelkie zmiany osobowe, jakie nastąpią w trakcie trwania

# KOMPLEKS 2779 - STAN POŻĄDANY

BUDYNEK Nr 1 piwnica



Nr pom.	Pow. użytk.	Nr pom.	Pow. użytk.
01	28,93		
02	18,87		
03	22,37		
04	15,74	Użytkownik	189,52
05	14,45		
06	17,19		
06A	16,00	Korytarz	88,40
07	17,19	ś. schodowe	9,41
08	19,65	WC	
09	19,13		
razem		287,33	

wyk. M. Furmaniak 2015





**Istotne informacje:**

Piwnica przeznaczona na organizację PPW.

Najważniejsze pomieszczenia to:

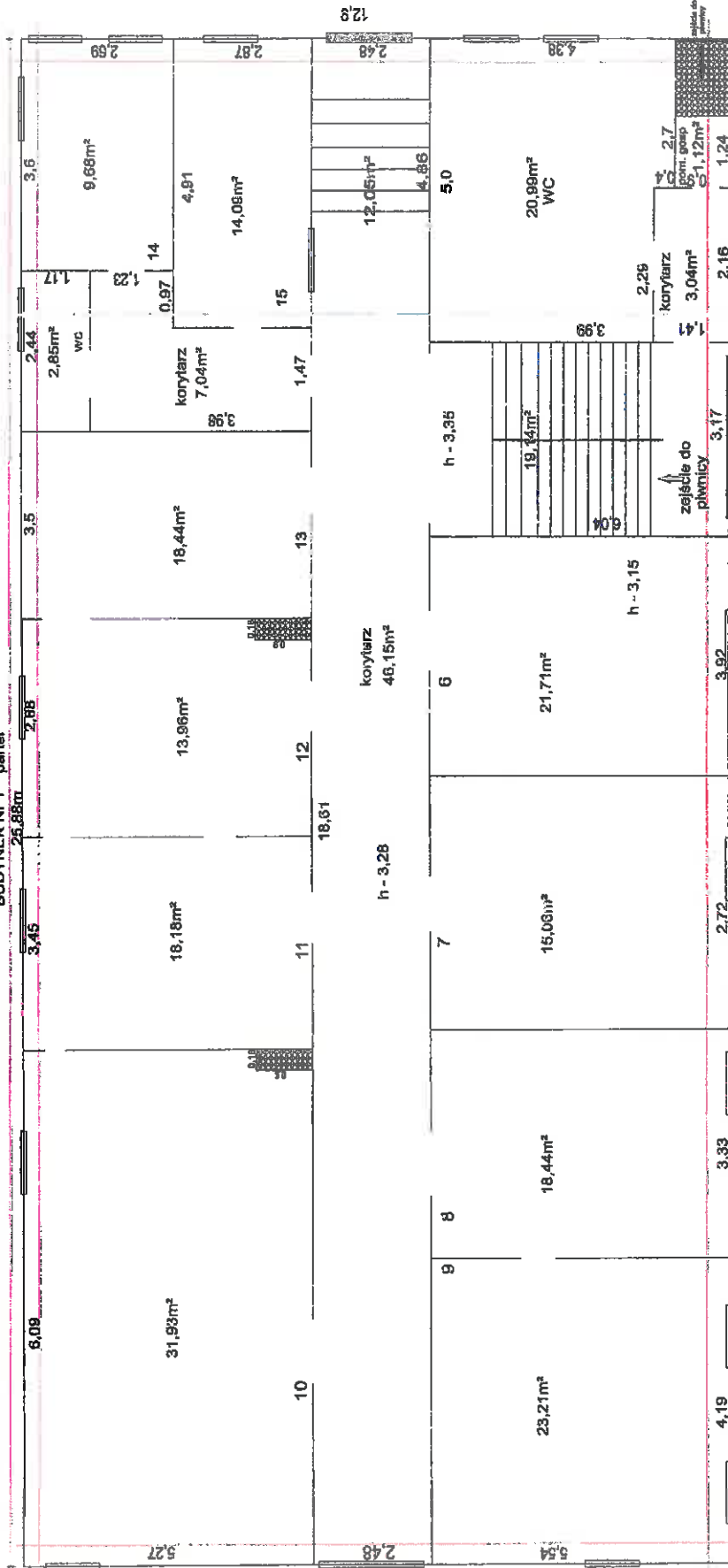
Pom. 01 z przeznaczeniem na schron OPL oraz pomieszczenie socjalne w czasie pokoju.

Pom. 06A z przeznaczeniem do czasowego przechowania broni dla potrzeb PPW. (Odpowiedniej klasy drzwi i czujka ruchu).

Pozostałe pomieszczenia zamknięte z możliwością wykorzystania na pomieszczenia magazynowe.



KOMPLEKS 2779  
BUDYNEK Nr 1 - parter

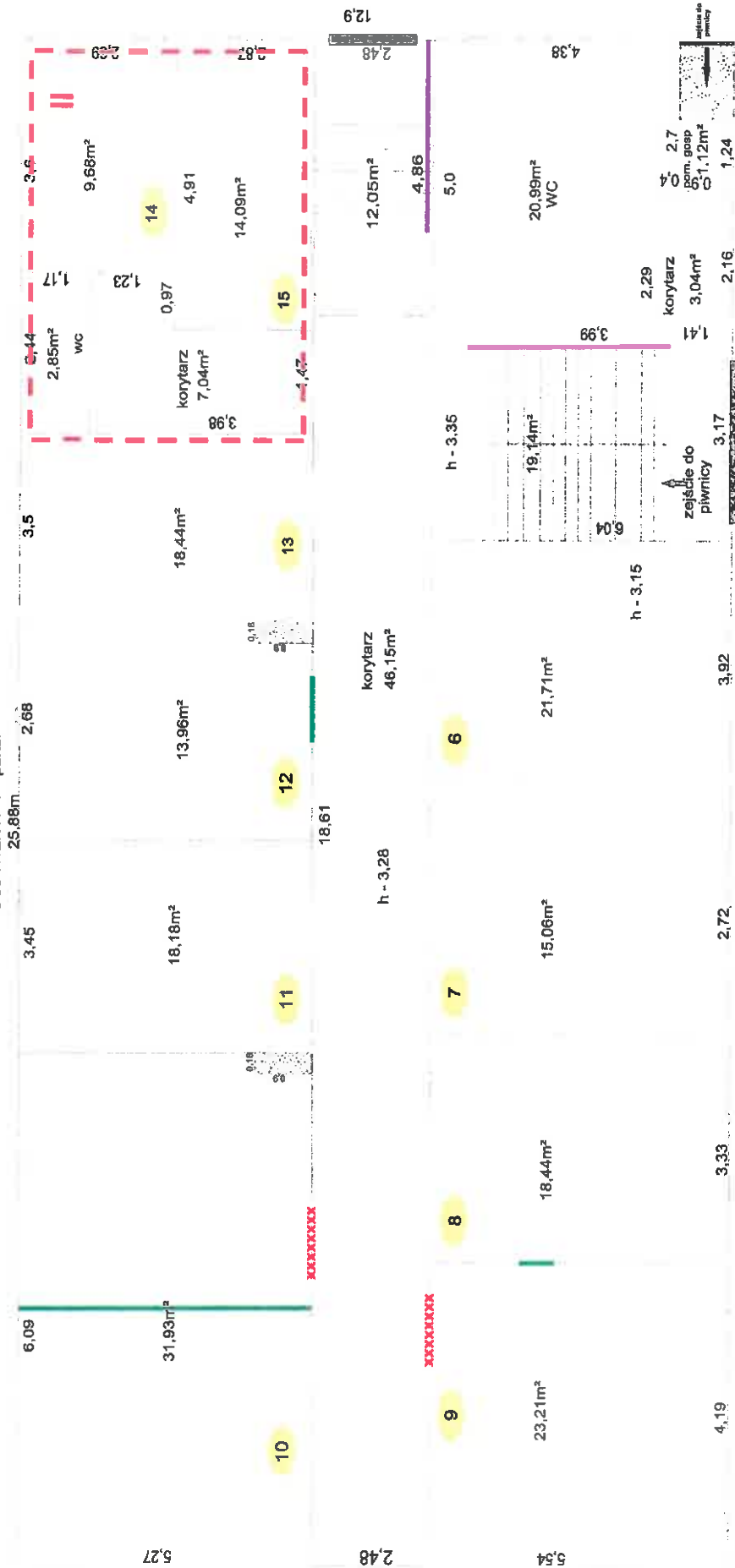


Nr pom.	Nazwa pom.	Wzrost	Pow. użytk.	Pow. całkow.
6	23,21m²	4,19	23,21	23,21
7	15,06m²	2,72	15,06	15,06
8	18,44m²	3,33	18,44	18,44
9	23,21m²	4,19	23,21	23,21
10	31,93m²	6,09	31,93	31,93
11	18,18m²	3,45	18,18	18,18
12	13,96m²	2,88	13,96	13,96
13	18,44m²	3,5	18,44	18,44
14	7,04m²	2,44	7,04	7,04
15	14,08m²	2,87	14,08	14,08
15a	2,29m² korytarz	2,29	2,29	2,29
15b	1,12m² WC	1,12	1,12	1,12
15c	3,04m² korytarz	3,04	3,04	3,04
15d	1,12m² WC	1,12	1,12	1,12
15e	9,66m²	2,59	9,66	9,66
15f	2,86m² WC	2,86	2,86	2,86
15g	19,44m² h-3,35	3,35	19,44	19,44
15h	12,05m² h-3,28	3,28	12,05	12,05
15i	20,99m² WC	4,38	20,99	20,99
15j	3,17m² zejście do piwnicy	3,17	3,17	3,17
15k	21,71m² h-3,15	3,92	21,71	21,71
15l	48,15m² korytarz h-3,28	18,01	48,15	48,15
<b>RAZEM</b>	<b>287,08</b>		<b>287,08</b>	<b>287,08</b>

wyk. M. Furmaniak 2015



KOMPLEKS 2779 - STAN POŻĄDANY  
BUDYNEK Nr 1 parter



Nr pomieszczenia	Przebieg	Przebieg	Przebieg
9	21,71	184,70	184,70
10	15,06	184,70	184,70
11	18,18	56,23	56,23
12	13,96	31,19	31,19
13	18,44	1,12	1,12
14	9,68	23,84	23,84
15	14,09	297,08	297,08

wyk. M. Furmaniak 2015



**Istotne informacje:**

Oddzielne, samodzielne gabinety biurowe. 10 (2 os.), 10A (2 os.), 11 (2 os.), 9 (2 os.) 8 (2 os.), 7 (2 os.), 6 (2 os.)

Pomieszczenie nr 10 rozdzielone na dwa pomieszczenia.

Pomieszczenie nr 12 i 13 (przejściowe) - kancelaria jawna z wejściem od pom. nr 13.

Pomieszczenia 14 i 15 wraz z korytarzykiem i wc oddzielone drzwiami o zwiększonej wytrzymałości.

Przy schodach wejściowych zamontowana winda poręczowa. Drzwi w korytarzu umożliwiające przejazd wózkiem inwalidzkim do pom.: 13,  
6 i 11













**Istotne informacje:**

Pomieszczenie 104 z przeznaczeniem na ASK (strefa ochronna 1).

Pomieszczenie 108 z przeznaczeniem na prace mobilizacyjne (strefa ochronna 2).

Pozostałe pomieszczenia stanowią oddzielne, samodzielne gabinety biurowe (dwuosobowe).













**Istotne informacje:**

Pomieszczenia 212, 213 z przeznaczeniem na kancelarie niejawną (1 os.).

Pomieszczenie 211 z przeznaczeniem na serwerownie.

WC (pom. 210) powiększone o łazienkę z kabiną prysznicową.

Pomieszczenie 204 sala odpraw i VTC.

Oddzielne, samodzielne gabinety biurowe

Pomieszczenia 203, 202, 214 (po 1 os).

Pomieszczenie 205, 207 połączone w jeden gabinet.

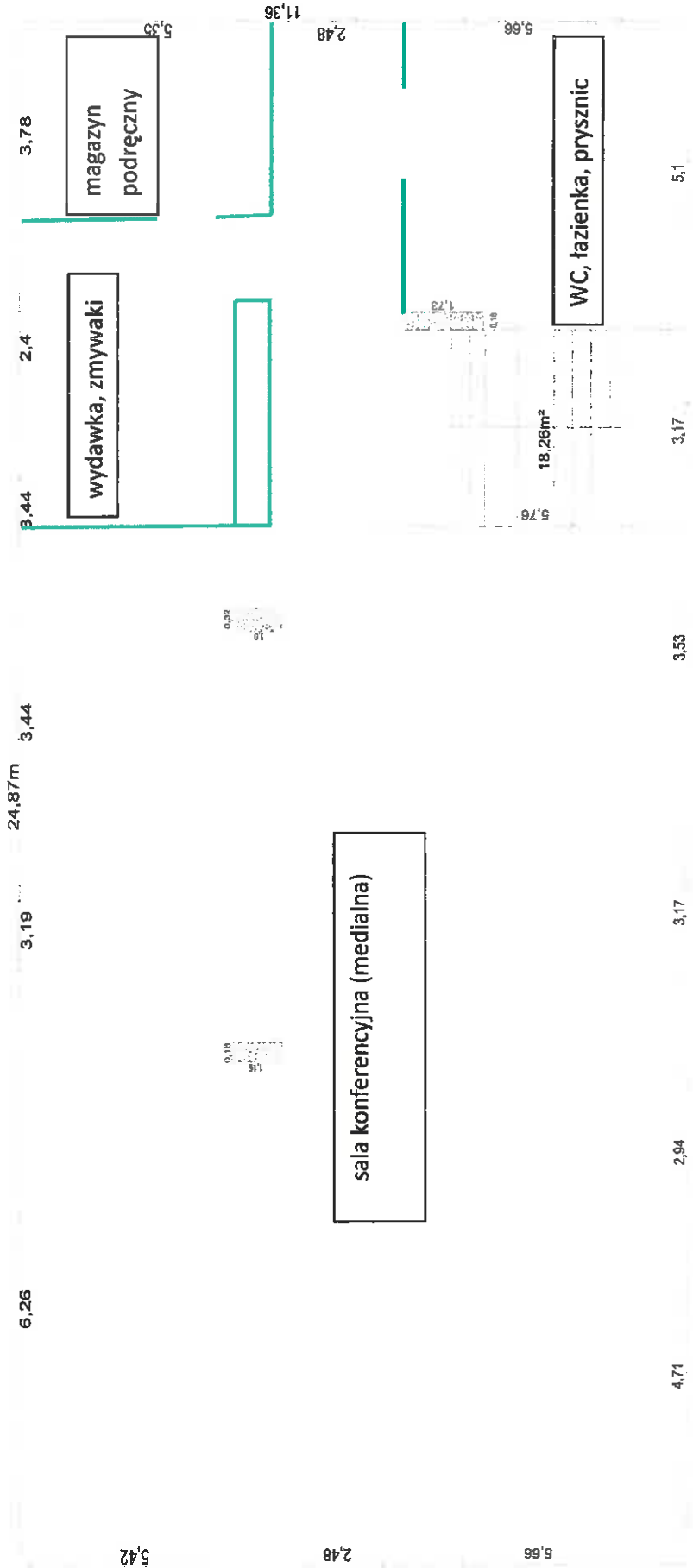
Pomieszczenia 205, 206, 209 (po 2 os).







**KOMPLEKS 2779 - STAN POŻĄDANY**  
**BUDYNEK Nr 1 PODDASZE**



Nr lok.	Przebieg	Nr lok.	Przebieg	Nr lok.	Przebieg
101	19,97	113	23,29		
102	9,46	114	28,55		
103	17,94				
104	6,58				
105	26,65				
106	9,38				
107	17,28				
108	33,72				
110	18,84				
111	19,32				
112	12,35				
				<b>Suma</b>	<b>304,87</b>

████████████████████ Dodane elementy (ściany)  
XXXXXXXXXXXXXXXX Usunięto elementy (ściany)

wsk. M. Furmancał, 2015

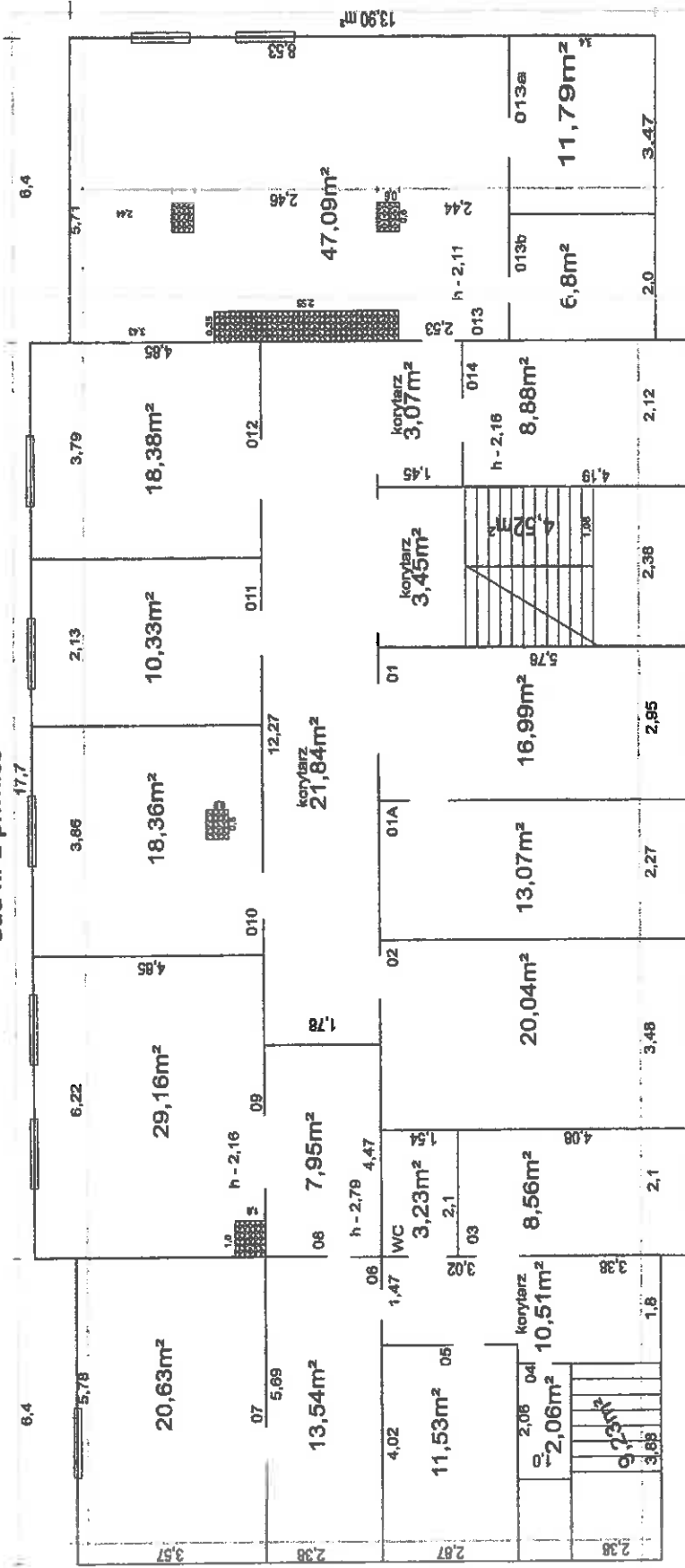




Poddasze (obecnie nieużywane) zagospodarowane dla potrzeb sali konferencyjnej z osobnym WC (łazienką), ladą kuchenną i zmywakami umożliwiającymi wydanie i spożycie posiłków oraz umycie wykorzystywanych naczyń.



**KOMPLEKS 2779**  
**Bud nr 2 piwnice**



Nr pom.	Przeł. wzdł.	Przeł. poprz.	Przeł. wzdł.	Przeł. poprz.	Przeł. wzdł.
01	16,99	011	10,33		
01A	13,07	012	18,38		
02	20,04	013	47,09		
03	3,23	013A	11,79		
04	2,06	013B	6,80		
05	11,53	014	8,88	285,16	
06	13,54			13,75	
07	20,63			WC	3,23
08	7,95			Korytarz	38,87
09	29,16				
010	18,38			razem	321,01

wyk. M. Furmaniak 2015







**Istotne informacje:**

Pomieszczenie 013 przeznaczone na schron OPL.

Pomieszczenia 06, 07 w którym znajduje się piec CO (gazowy).

Zmian konstrukcyjnych wymaga dołączenie pomieszczeń 02 do 09 do ciągu piwnicy.

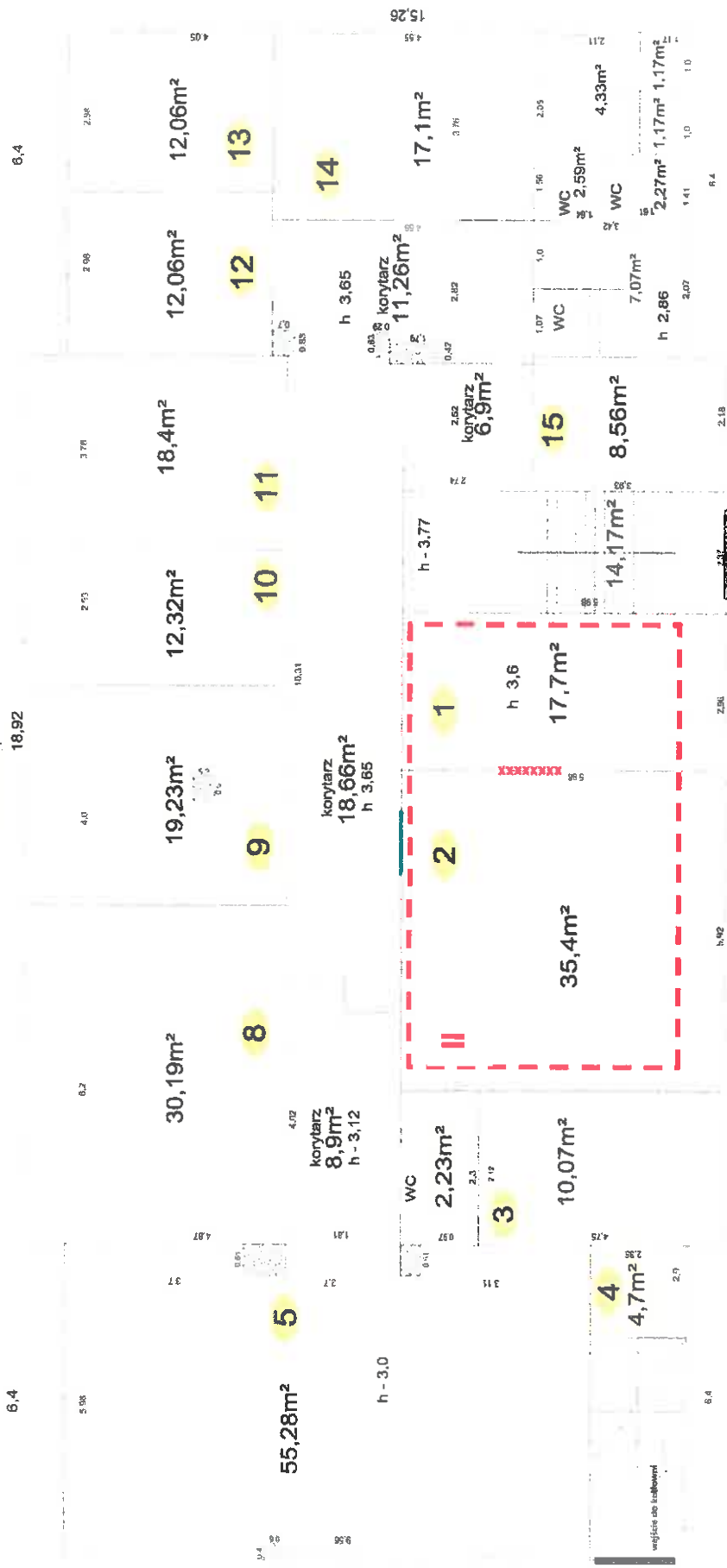








**KOMPLEKS 2779 - STAN POŻĄDANY**  
 BUDYNEK Nr 2, piwnic  
 18,92



Nr pom.	Pow. użytk.	Nr pom.	Pow. użytk.	Nr pom.	Pow. użytk.
1	17,70	14	17,10	17	17,10
2	35,40	15	8,56	18	17,10
3	10,07			19	17,10
4	4,70			20	17,10
5	55,28			21	17,10
6	90,19			22	17,10
7	19,23			23	17,10
8	12,32			24	17,10
9	18,40			25	17,10
10	12,06			26	17,10
11	12,06			27	17,10
12	12,06			28	17,10
13	12,06			29	17,10

-----  
 -XXXXXXXXXXXXXXXXXXXX-  
 Dodane elementy (ściany)  
 Usunięte elementy (ściany)

wyk. M. Furmaniak 2015



**Istotne informacje:**

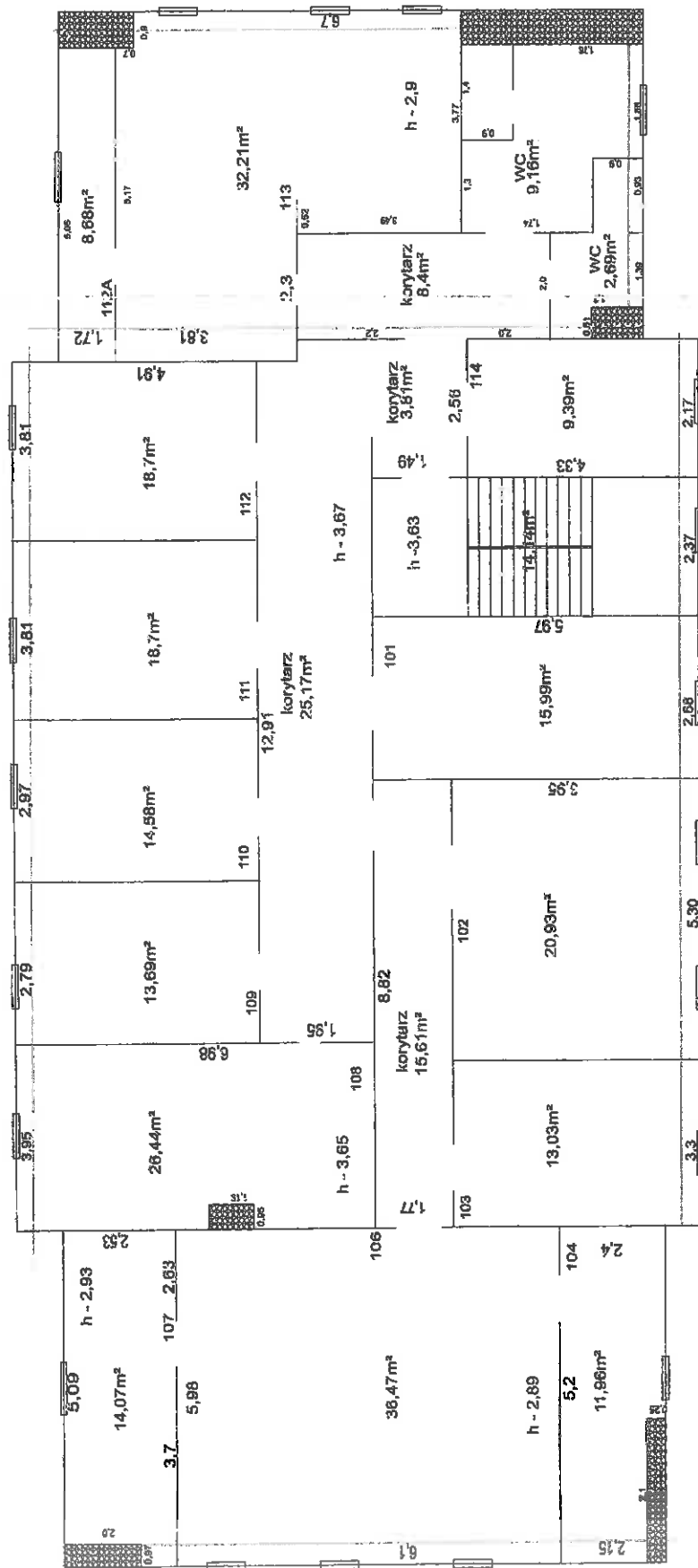
Pomieszczenie 1 i 2 stanowiące archiwum WKU z czytelnią do korzystania z materiałów archiwalnych WKU.

Pomieszczenie 5 – mała świetlica (sala wykładowa) – bez zmian.

Pozostałe pomieszczenia przeznaczone na oddzielne, samodzielne gabinety biurowe.



**KOMPLEKS 2779**  
BUDYNEK Nr 2 I piętro



Nr pom.	Pow. ogół.	de pom.	Nr pom.	Pow. ogół.
101	15,99	112A	8,68	
102	20,93	113	32,21	
103	13,03	114	9,39	
104	11,96			
106	36,47			
107	14,07			
108	28,44			
109	13,89			
110	14,58			
111	18,70			
112	18,70			
Razem				333,82

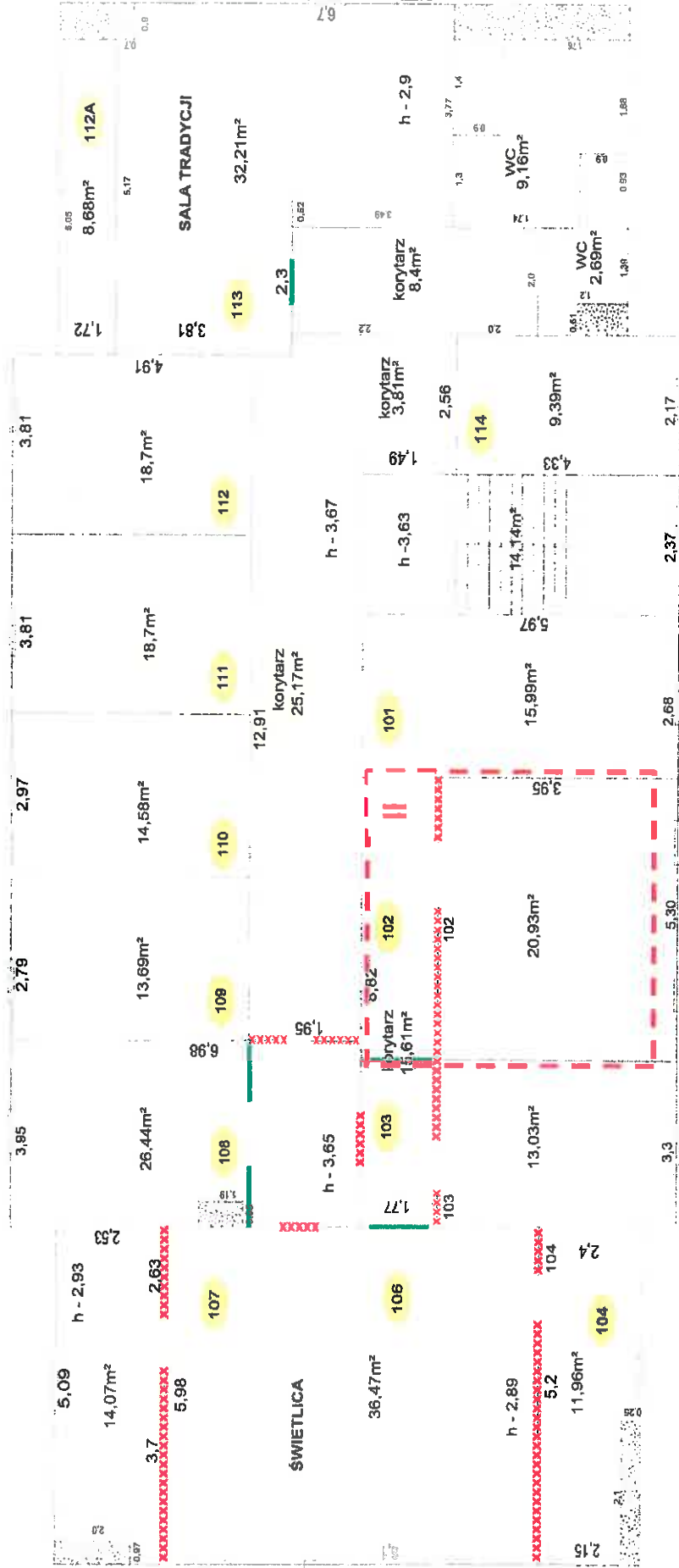
wyk. M. Furmaniek 2015





# KOMPLEKS 2779 - STAN POŻĄDANY

BUDYNEK Nr 2 | piętro



Nr pom.	Pow. użytk.	Nr pom.	Pow. użytk.	Nr pom.	Pow. użytk.
101	15,99	112A	8,68		
102	20,93	113	32,21		
103	13,03	114	9,39		
104	11,96				
105	36,47				
107	14,07				
108	26,44				
109	13,69				
110	14,58				
111	18,70				
112	18,70				
Suma		333,82			

wyk. M. Furmaniak 2015



**Istotne informacje:**

Pomieszczenie 102 stanowiące magazyn dokumentów ewidencyjnych bieżącego użytku.

Pomieszczenie 106 – świetlica.

Pomieszczenie 113 sala tradycji.

Pozostałe pomieszczenia przeznaczone na oddzielne, samodzielne gabinety biurowe.



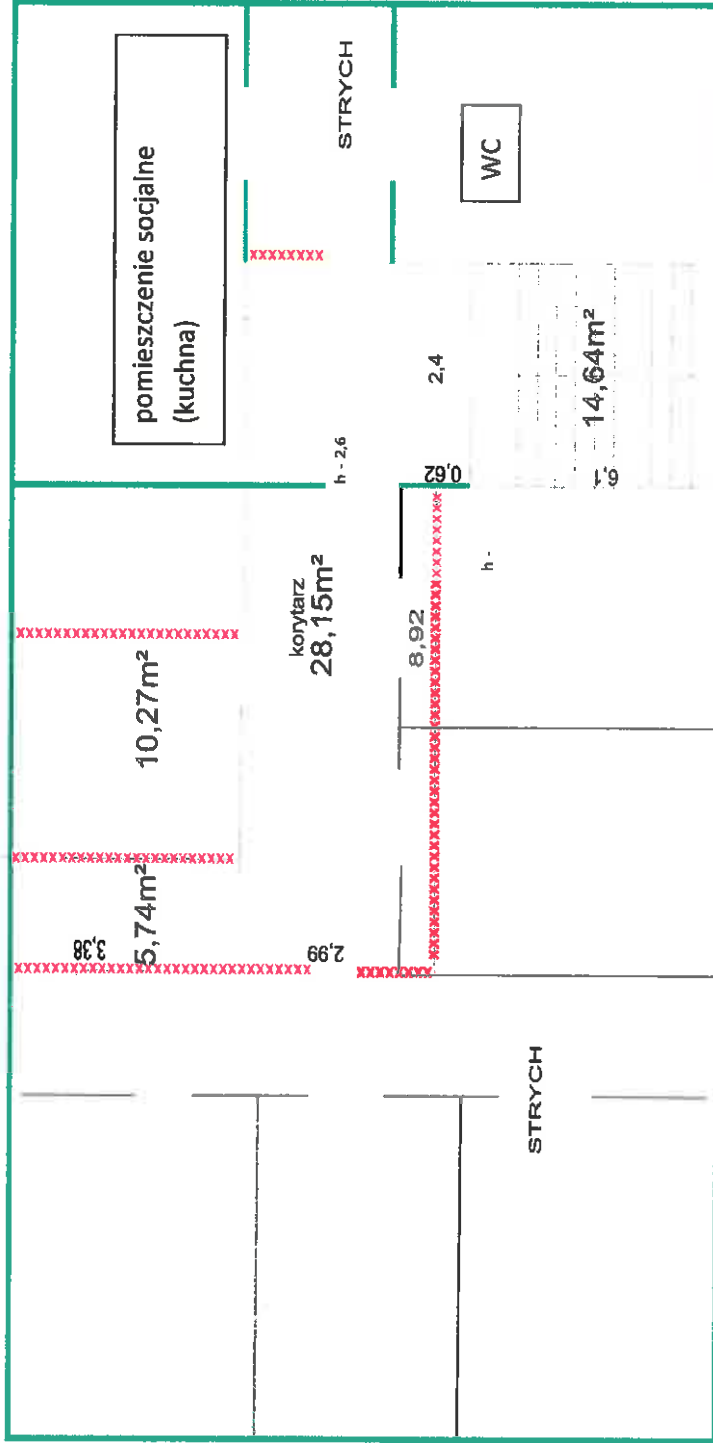




KOMPLEKS 2779 - STAN POŻĄDANY  
 BUDYNEK Nr 2 PODDASZE

1,7

3,04



Nr pom.	Przeł. użytk.	Nr pom.	Przeł. użytk.	Nr pom.	Przeł. użytk.	Nr pom.	Przeł. użytk.
001	5,74						
002	10,27						
				Przeł. użytk.	16,01		
				Nr pom.	14,64		
				Przeł. użytk.	28,15		
				Przeł. użytk.	58,80		

----- Dodane elementy (ściany)  
 - - - - - Usunięte elementy (ściany)



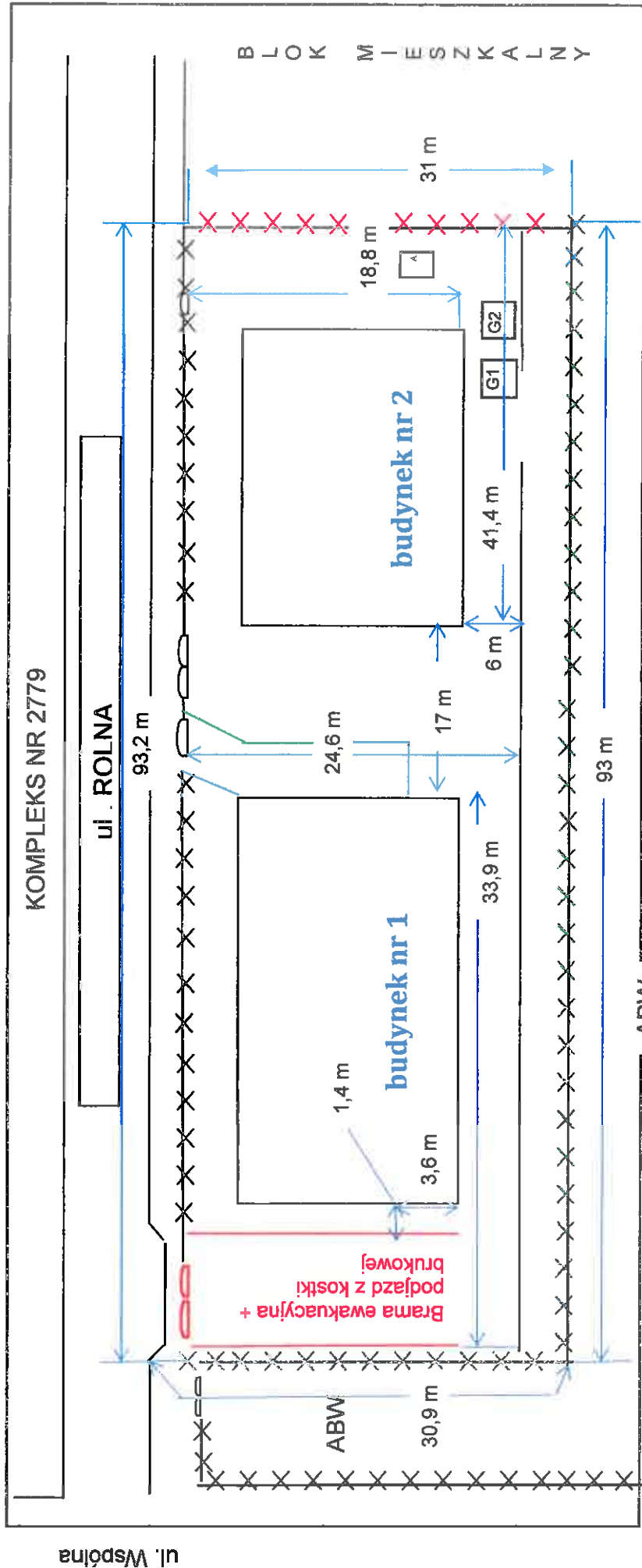


**Istotne informacje:**

Organizacja pomieszczenia socjalnego, WC, łazienki oraz ok 6 pomieszczeń (w zależności od możliwości konstrukcyjnych) umożliwiających zakwaterowanie żołnierzy po mobilizacyjnym rozwinięciu.



**SZKIC LINIOWY KOMPLEKSU NR 2779  
Z ELEMENTAMI ISTNIEJĄCEGO I PLANOWANEGO DO ZAMONTOWANIA  
OGRODZENIA**



**LEGENDA:**

G1 - nr garażu

X - ogrodzenie z płaskowników stalowych - stan zły, X - ogrodzenie z płyt betonowych - stan zły

X - ogrodzenie z metalowych płaskowników na klinkierowej podmurówce - stan b.dobry

⊖ - brama planowana brama ewakuacyjna

⊖ - furta.





Warszawa, dn. 01.02.2016 r.

**SZTAB GENERALNY WP  
ZARZĄD PLANOWANIA RZECZOWEGO – P8**



**MINISTERSTWO OBRONY NARODOWEJ  
KANCELARIA JAWNA NR 4**  
Nr P81138  
2016-02-01

**SZEF  
WOJEWÓDZKIEGO SZTABU  
WOJSKOWEGO W POZNANIU**

**Pan płk dr Zdzisław MAŁKOWSKI**  
SI ARCUS

**SZEF  
WOJSKOWEGO ZARZĄDU  
INFRASTRUKTURY W POZNANIU**

**Pan płk Tadeusz BOREK**  
SI ARCUS

**Dotyczy: modernizacji siedziby WKU Poznań.**

*Szanowny Panie Pułkowniku,*

W nawiązaniu do pisma nr 198/16 z dnia 13.01.2016 r. dotyczącego rezygnacji z realizacji zadania nr 55013 pn. „Modernizacja budynku nr 2 dla potrzeb nowotworzonej WKU w Poznaniu”, w oparciu o opinię Szefa Zarządu Organizacji i Uzupelnień-P1 oraz zgodnie z zatwierdzoną „Koncepcją rozwoju garnizonu Poznań”, uznaję za niecelowe kontynuowanie przedmiotowego przedsięwzięcia.

W związku z powyższym Szefa Wojskowego Zarządu Infrastruktury w Poznaniu proszę o wstrzymanie i rozliczenie ww. zadania.

Jednocześnie informuję, że zgłoszona potrzeba przebudowy obecnej siedziby WKU (budynki nr 1 i 2 w K-2279) będzie rozpatrywana podczas opracowywania „Projektu planu inwestycji budowlanych na 2017 r.”, po zatwierdzeniu Minimalnych Wojskowych Wymagań Organizacyjno-Użytkowych.

*Janusz...*

**SZEF**

**gen. bryg. Wiesław ORKISZ**

**Do wiadomości:**

1. Szef Zarządu Organizacji i Uzupelnień-P1
2. Zastępca Szefa IWsp.SZ - Szef Logistyki

**SI ARCUS  
SI ARCUS**



Wrocław, dn. <sup>91</sup>.....03.2016r.

## OPINIA

do *Minimalnych Wojskowych Wymagań Organizacyjno –Użytkowych*, dla zadania inwestycyjnego „Modernizacja budynków biurowo-sztabowych w kompleksie 2779 dla potrzeb Wojskowej Komendy Uzupełnień w Poznaniu”.

Z założeniami zadania inwestycyjnego zapoznałem się.

W celu zapewnienia usług teleinformatycznych dla modernizowanego budynku nr 1, należy uwzględnić budowę nowej relacji kablowej - Rejon Obsługi Abonentów ul. Kościuszki 92/98 w Poznaniu - Wojskowa Komenda Uzupełnień ul. Rolna 51/53 w Poznaniu, w istniejącej kanalizacji teletechnicznej ORANGE. Relacja wybudowana kablem typu XzTKMXpw 100x4x0,6 o długości 4430 mb. Obecnie funkcjonująca relacja kablowa nie spełnia warunków technicznych. W celu dołączenia budynku nr 2 do systemu teleinformatycznego, należały uwzględnić budowę kanalizacji teletechnicznej 2 otworowej  $\varnothing$ 110 mm o długości 80mb oraz budowę 4 studni teletechnicznych SKR2. W kanalizacji wybudowanie relacji kablowej kablem typu XzTKMXpw 50x4x0,6 – 80mb.

Do pozostałych zagadnień uwag nie wnoszę.



SZEF  
ppłk Robert STAŃCZYK





**„ZATWIERDZAM”  
SZEFE  
WOJSKOWEGO ZARZĄDU INFRASTRUKTURY**

*[Signature]*  
plk Tadeusz BOREK

dnia.....*24.07.16*.....

**OPINIA INWESTORSKA**

1. Proponowana nazwa zadania:  
**Zadanie „Modernizacja budynków biurowo – sztabowych w kompleksie 2779 dla potrzeb Wojskowej Komendy Uzupelnień w Poznaniu”.**
2. Nazwa użytkownika, lokalizacja:  
Wojskowa Komenda Uzupelnień; Kompleks K-2779, ul. Rolna51/53, budynki nr 1; 2; 3 i 4; 61 – 716 Poznań.
3. Podstawa opracowania:
  - Decyzja nr 103/MON z dnia 31 marca 2014 r. w sprawie zasad opracowywania i realizacji centralnych planów rzeczowych (Dz. Urz. MON poz. 105 z dnia 1 kwietnia 2014r);
  - Minimalne Wojskowe Wymagania Organizacyjno-Użytkowe dotyczące przedmiotowego zadania.
4. Ocena stanu istniejącego:
  - Zakres rzeczowy MWWO-U obejmuje istniejące obiekty budowlane;
  - kompleks wojskowy 2779 Poznań, ma uregulowany stan prawny, WZI Poznań posiada trwały zarząd dla działki nr 63/8, arkusz mapy 24, obręb Wilda.
  - Dokumenty formalnoprawne są w posiadaniu WZI, mapy ewidencyjne i zasadnicze są oznaczone klauzulą „JAWNE” i prowadzone w programie EWMAPA.
  - Aktualne mapy i wypisy z rejestru gruntów należy uzyskać z Miejskiego Ośrodka Dokumentacji GEOPOZ.
  - Budynki nr 1 i 2 zostały wpisane do Wykazu Gminnej Ewidencji Zabytków.
5. Zakres rzeczowy, jak i rozwiązania funkcjonalne przedstawione w projekcie MWWO-U zostały jasno określone. Jednakże w odniesieniu do proponowanych rozwiązań projektowych i technologicznych (warunkujących osiągnięcie zamierzonego celu użytkowego) WZI zgłasza następujące uwagi:
  - Przed przystąpieniem do prac projektowych należy wznowić granice nieruchomości, aby wykonać ogrodzenie zgodnie z granicą kompleksu.
  - Po wykonaniu zadania należy dostarczyć do WZI powykonawczą dokumentację geodezyjną z tego zadania oraz nowe szkice liniowe pomieszczeń w budynkach nr 1 i 2.
  - Budynki nr 1 i 2 powinny być wyposażone w sprzęt kwaterunkowy zgodnie z instrukcją Kwat-Bud „Normy i katalog sprzętu kwaterunkowego” – sygn. 113/2010, a dla pomieszczeń nie ujętych w normach i katalogach Komendant WKU powinien powołać komisję w celu ustalenia wyposażenia. Należności te należy uzgodnić z inwestorem. Należności należy wykonać przy współpracy z infrastrukturą 14 WOG.



- W ocenie WZI zakres rzeczowy należy rozszerzyć o zalecenia wynikające z protokołów przeglądu pięcioletniego o n/w elementy:
    - a) Wentylacja i klimatyzacja winna być wykonana w całości budynków.
    - b) Wymienić przykanaliki kanalizacji sanitarnej do pierwszych studni przyłączeniowych.
  - klauzula tajności zadania „ZASTRZEŻONE”;
  - Wymagania dotyczące postępowania w zakresie ochrony informacji niejawnych na etapie:
    - a) Przygotowania procedur przetargowych: JAWNE;
    - b) Opracowania dokumentacji projektowo – kosztorysowej: Wykonawca musi spełniać wymogi ustawy z dnia 5 sierpnia 2010r. o ochronie informacji niejawnych (Dz.U. z 2010r. Nr 182, poz. 1228) w zakresie ochrony informacji niejawnych oznaczonych klauzulą „ZASTRZEŻONE”;
    - c) Realizacji zamierzenia - Wykonawca musi spełniać wymogi ustawy z dnia 5 sierpnia 2010r. o ochronie informacji niejawnych (Dz.U. z 2010r. Nr 182, poz. 1228) w zakresie ochrony informacji niejawnych oznaczonych klauzulą „ZASTRZEŻONE”.
6. Użytkownik nie podał szacunkowego kosztu zadania. Brak zadania w zatwierdzonym przez Ministra Obrony Narodowej „Planie Inwestycji Budowlanych Sił Zbrojnych Rzeczypospolitej Polskiej w latach 2015 – 2022”. W ocenie inwestora szacunkowy koszt zadania wyniesie **12 000 tys. zł. z rezerwą 1 200,0 tys. zł.**
  7. Zakres rzeczowy przedsięwzięcia kwalifikuje zadanie do kategorii „INWESTYCJA”.
  8. Wstępnie przewiduje się 3 letni okres realizacji zadania, w tym opracowanie dokumentacyjne do 18 m-cy oraz realizacja robót budowlano-montażowych do 18 m-cy.
  9. Zadanie nie wymaga dokonania dodatkowych uzgodnień z użytkownikiem.

OPINIĘ SPORZĄDZIŁ:

Henryk KLUSKA

dn. 22.03.2016

**KIEROWNIK  
SEKCJI PLANOWANIA  
I PROGRAMOWANIA**

**Krzysztof BACZKOWSKI**

KIEROWNIK  
SEKCJI PLANOWANIA I PROGRAMOWANIA  
Wojskowego Zarządu Infrastruktury  
w Poznaniu

23 MAR 2016

inż. Krzysztof BACZKOWSKI

**SZEF  
WYDZIAŁU BUDOWNICTWA**

ppk Marek BENEĆ

23.03.2016





**SZTAB GENERALNY WP**  
**ZARZĄD ORGANIZACJI I UZUPEŁNIENÍ – P1**

Warszawa, dnia 31.05.2016 r.

Egz. Nr. 3.....

**UZGODNIENIE**  
**ORGANIZATORA SYSTEMU FUNKCJONALNEGO ORGANIZACJI,**  
**UZUPEŁNIENÍ I MOBILIZACJI**

Zgodnie z § 24 ust. 6 pkt 3 decyzji Nr 103/MON Ministra Obrony Narodowej z dnia 31 marca 2014 r. w sprawie zasad opracowywania i realizacji centralnych planów rzeczowych (Dz. Urz. Min. Obr. Nar. poz. 105) stosownie do kompetencji organizatora Systemu Funkcjonalnego Organizacji, Uzupelniení i Mobilizacji, w zwiázku z brakiem uwag i wniosków uzgadnia sié „Minimalne wojskowe wymagania organizacyjno – u¿ytkowe dla zadania inwestycyjnego polegajácego na modernizacji budynków biurowo-sztabowych w kompleksie 2779 dla potrzeb Wojskowej Komendy Uzupelniení w Poznaniu”.

ZASTĘPCA SZEFA  
ZARZĄDU ORGANIZACJI I UZUPEŁNIENÍ - P1

  
plk Marek ORZECHOWSKI

