

PROGRAM FUNKCJONALNO-UŻYTKOWY

**„Budowa żłobka w Nowogardzie”**

***Adres inwestycji: Nowogard***

***Zamawiający:***

***Urząd Miejski w Nowogardzie, Plac Wolności 1, 72-200 Nowogard, Zachodniopomorskie***



***Opracowanie:***

*ABC Marek Augustyniak przy współpracy:  
Krzysztof Wiszowaty – projektant  
Hanna Hezler - kosztorysant*

**PROGRAM FUNKCJONALNO UŻYTKOWY**  
**budowy żłobka w Nowogardzie**

## **Spis treści**

### **I CZĘŚĆ OPISOWA**

1. Wstęp
2. Podstawy prawne
3. Opis stanu istniejącego
4. Zakres rzeczowy inwestycji
5. Wytyczne funkcjonalne i użytkowe
6. Wymagania techniczne
7. Zasady realizacji inwestycji
8. Harmonogram realizacji
9. Dokumentacja projektowa
10. Kosztorys inwestorski
11. Wytyczne projektowe odnośnie pomieszczenia dla karmiących matek
12. Wytyczne dla placu zabaw
13. Wymagania co do aranżacji i wyposażenia żłobka

Strona | 2

### **II CZĘŚĆ INFORMACYJNA**

1. Dokumenty i niezbędne informacje do przeprowadzenia inwestycji
2. Załączniki

# CZĘŚĆ OPISOWA

## **1. Wstęp**

### **1.1. Podstawa opracowania**

Niniejszy Program Funkcjonalno-Użytkowy został opracowany na podstawie:

- Umowy z Zamawiającym
- Zaproszenia do złożenia oferty cenowej
- Zaakceptowanej przez Zamawiającego koncepcji architektonicznej
- Informacji i danych przekazanych przez Zamawiającego
- Rozporządzenia Ministra Infrastruktury z dn. 20 grudnia 2021r. w sprawie szczegółowego zakresu i formy dokumentacji projektowej, specyfikacji technicznych wykonania i odbioru robót budowlanych oraz programu funkcjonalno-użytkowego
- Obowiązujących przepisów i norm
- Wizji lokalnych w terenie
- Badań geotechnicznych
- Planu zagospodarowania przestrzennego gminy Nowogard z dnia 3 listopada 2010

### **1.2. Przedmiot opracowania**

Niniejszy Program Funkcjonalno-Użytkowy (PFU) dotyczy budowy żłobka w miejscowości Nowogard, województwo zachodniopomorskie, na działkach nr 150/2 oraz 150/4 obręb nr 6 Miasta Nowogard. Inwestycja jest realizowana przez Miasto Nowogard i ma na celu stworzenie placówki opieki nad dziećmi do lat 3.

### **1.3. Cel opracowania**

Celem opracowania PFU jest określenie wytycznych dla przyszłego wykonawcy w zakresie projektowania i realizacji inwestycji (budowy) zgodnie z obowiązującymi przepisami prawa, potrzebami użytkowników oraz wymaganiami technicznymi i funkcjonalnymi.

Niniejsze PFU posłuży Zamawiającemu w udzieleniu i realizacji zamówienia publicznego w formule: „zaprojektuj i buduj” w stanie pod klucz.

## **2. Podstawy prawne**

### **2.1. Akty prawne**

1. Ustawa z dnia 7 lipca 1994 r. Prawo budowlane (Dz.U. 1994 nr 89 poz. 414 z późn. zm.).
2. Ustawa z dnia 11 września 2019 r. Prawo zamówień publicznych (Dz.U. 2019 poz. 2019 z późn. zm.).
3. Rozporządzenie Ministra Rozwoju i Technologii z dnia 20 grudnia 2021 r. w sprawie szczegółowego zakresu i formy dokumentacji projektowej, specyfikacji technicznych wykonania i odbioru robót budowlanych oraz programu funkcjonalno-użytkowego (Dz.U. 2021 poz. 2454).
4. Rozporządzenie Ministra Pracy i Polityki Społecznej z dnia 10 lipca 2014 r. w sprawie wymagań lokalowych i sanitarnych jakie musi spełniać lokal, w którym ma być prowadzony żłobek lub klub dziecięcy.
5. Ustawa o ochronie zdrowia z dnia 27 sierpnia 2004 r. (Dz. U. z 2004 r. Nr 210 poz. 2135 z późn. zm.)
6. Rozporządzenia Ministra Zdrowia z dnia 26 czerwca 2012 r. w sprawie wymagań higienicznych i zdrowotnych dotyczących pomieszczeń i urządzeń w zakładach opieki zdrowotnej (Dz.U. z 2012 r. poz.723)
7. Ustawa o ochronie przeciwpożarowej z dnia 24 sierpnia 1991 r. (Dz. U. z 1991 r. poz. 351 z późn. zm.)
8. Plan zagospodarowania przestrzennego gminy Nowogard z dnia 3 listopada 2010 opublikowany w dzienniku urzędowym Województwa Zachodniopomorskiego z dnia 14 stycznia 2011, nr 4, poz. 75.

### **2.2. Normy i wytyczne**

#### **Normy:**

1. **PN-ISO 14644-1:2005** - Pomieszczenia czyste i związane z nimi środowiska kontrolowane. Część 1: Klasyfikacja czystości powietrza
  - o Określa wymagania dotyczące klasyfikacji czystości powietrza w pomieszczeniach czystych i związanych z nimi środowiskach kontrolowanych.
2. **PN-EN 1176-1:2017-12** - Wyposażenie placów zabaw. Część 1: Ogólne wymagania bezpieczeństwa i metody badań
  - o Zawiera ogólne wymagania bezpieczeństwa dotyczące wyposażenia placów zabaw oraz metody badań, aby zapewnić bezpieczeństwo użytkowania przez dzieci.
3. **PN-EN 1177:2019-04** - Nawierzchnie placów zabaw amortyzujące upadki.  
Wymagania bezpieczeństwa i metody badań
  - o Określa wymagania dotyczące nawierzchni placów zabaw, które mają na celu amortyzację upadków dzieci, oraz metody badań tych nawierzchni.

**PROGRAM FUNKCJONALNO UŻYTKOWY**  
**budowy żłobka w Nowogardzie**

4. **PN-EN 716-1+A1:2013-08** - Meble. Łóżeczka dziecięce i łóżeczka składane domowego użytku. Część 1: Wymagania bezpieczeństwa
  - Zawiera wymagania bezpieczeństwa dotyczące łóżeczek dziecięcych oraz łóżeczek składanych przeznaczonych do użytku domowego.
5. **PN-EN 1729-1:2016-02** - Meble. Krzesła i stoły dla instytucji edukacyjnych. Część 1: Wymiary funkcjonalne
  - Określa wymiary funkcjonalne krzesel i stołów używanych w instytucjach edukacyjnych, aby zapewnić ergonomię i bezpieczeństwo dzieci.
6. **PN-EN 12520:2017-02** - Meble. Wytrzymałość, trwałość i bezpieczeństwo. Wymagania dla mebli do siedzenia i stołów dla osób dorosłych
  - Zawiera wymagania dotyczące wytrzymałości, trwałości i bezpieczeństwa mebli do siedzenia i stołów przeznaczonych dla osób dorosłych, co może obejmować meble używane przez personel żłobka.
7. **PN-EN 12221-1:2008** - Artykuły dla dzieci. Stoły do przewijania. Wymagania bezpieczeństwa
  - Określa wymagania bezpieczeństwa dotyczące stołów do przewijania używanych w żłobkach i innych instytucjach opiekuńczych.
8. **PN-EN 71-1:2015** - Bezpieczeństwo zabawek. Część 1: Właściwości mechaniczne i fizyczne
  - Zawiera wymagania dotyczące bezpieczeństwa zabawek pod względem właściwości mechanicznych i fizycznych, które są istotne dla zapewnienia bezpiecznego użytkowania przez dzieci.
9. **PN-EN 71-2:2011** - Bezpieczeństwo zabawek. Część 2: Palność
  - Określa wymagania i metody badań dotyczące palności zabawek, co jest istotne dla zapewnienia bezpieczeństwa pożarowego w żłobkach.
10. **PN-EN 71-3:2019** - Bezpieczeństwo zabawek. Część 3: Migracja określonych pierwiastków
  - Zawiera wymagania dotyczące migracji określonych pierwiastków chemicznych z materiałów używanych w zabawkach, aby zapewnić, że są one bezpieczne dla dzieci.
11. **PN-EN 16121:2014** - Meble do użytku nie-domowego. Wymagania wytrzymałościowe, trwałościowe i bezpieczeństwa
  - Określa wymagania dotyczące wytrzymałości, trwałości i bezpieczeństwa mebli przeznaczonych do użytku w instytucjach takich jak żłobki.
12. **PN-EN 1822-1:2019** - Filtry powietrza o wysokiej skuteczności (EPA, HEPA i ULPA). Część 1: Klasyfikacja, badania wykonawcze, oznaczenie
  - Zawiera wymagania dotyczące klasyfikacji i badań filtrów powietrza o wysokiej skuteczności, które mogą być stosowane w systemach wentylacyjnych w żłobkach.
13. **PN-EN 14350-1:2005** - Artykuły dla niemowląt i małych dzieci. Wyroby do picia. Część 1: Wymagania ogólne i badania mechaniczne i fizyczne
  - Określa wymagania ogólne oraz badania mechaniczne i fizyczne dotyczące wyrobów do picia dla niemowląt i małych dzieci.
14. **PN-EN ISO 14001:2015** - Systemy zarządzania środowiskowego. Wymagania i wytyczne stosowania
  - Określa wymagania dotyczące systemów zarządzania środowiskowego, które mogą być stosowane w żłobkach, aby zapewnić zgodność z przepisami ochrony środowiska.
  -

15. **PN-EN ISO 45001:2018** - Systemy zarządzania bezpieczeństwem i higieną pracy.  
Wymagania i wytyczne stosowania
- Zawiera wymagania dotyczące systemów zarządzania bezpieczeństwem i higieną pracy, które mogą być stosowane w żłobkach, aby zapewnić bezpieczne warunki pracy dla personelu.

### **Wytyczne:**

1. **Wytyczne sanitarne dla żłobków i klubów dziecięcych** opracowane przez Główny Inspektorat Sanitarny
2. **Wytyczne dotyczące bezpieczeństwa pożarowego** opracowane przez Państwową Straż Pożarną
3. **Wytyczne dotyczące dostępności dla osób niepełnosprawnych** opracowane przez Fundację Integracja i inne organizacje zajmujące się dostępnością

Powyższa lista obejmuje kluczowe dokumenty, które regulują wymagania dotyczące budowy i funkcjonowania żłobków w Polsce. Pamiętaj, że w zależności od lokalizacji oraz specyfiki inwestycji mogą być wymagane dodatkowe pozwolenia i konsultacje z odpowiednimi urzędami.

Powyższe normy i wytyczne mają na celu zapewnienie bezpieczeństwa, zdrowia i komfortu dzieci oraz personelu w żłobkach, a także zgodność z obowiązującymi przepisami prawnymi.

### **2.3. Źródła finansowania**

1. Środki własne Gminy Nowogard
2. Program rozwoju instytucji opieki nad dziećmi w wieku do lat 3 „MALUCH+” 2022-2029

### 3. Opis stanu istniejącego

#### 3.1. Lokalizacja i własność – analiza prawna

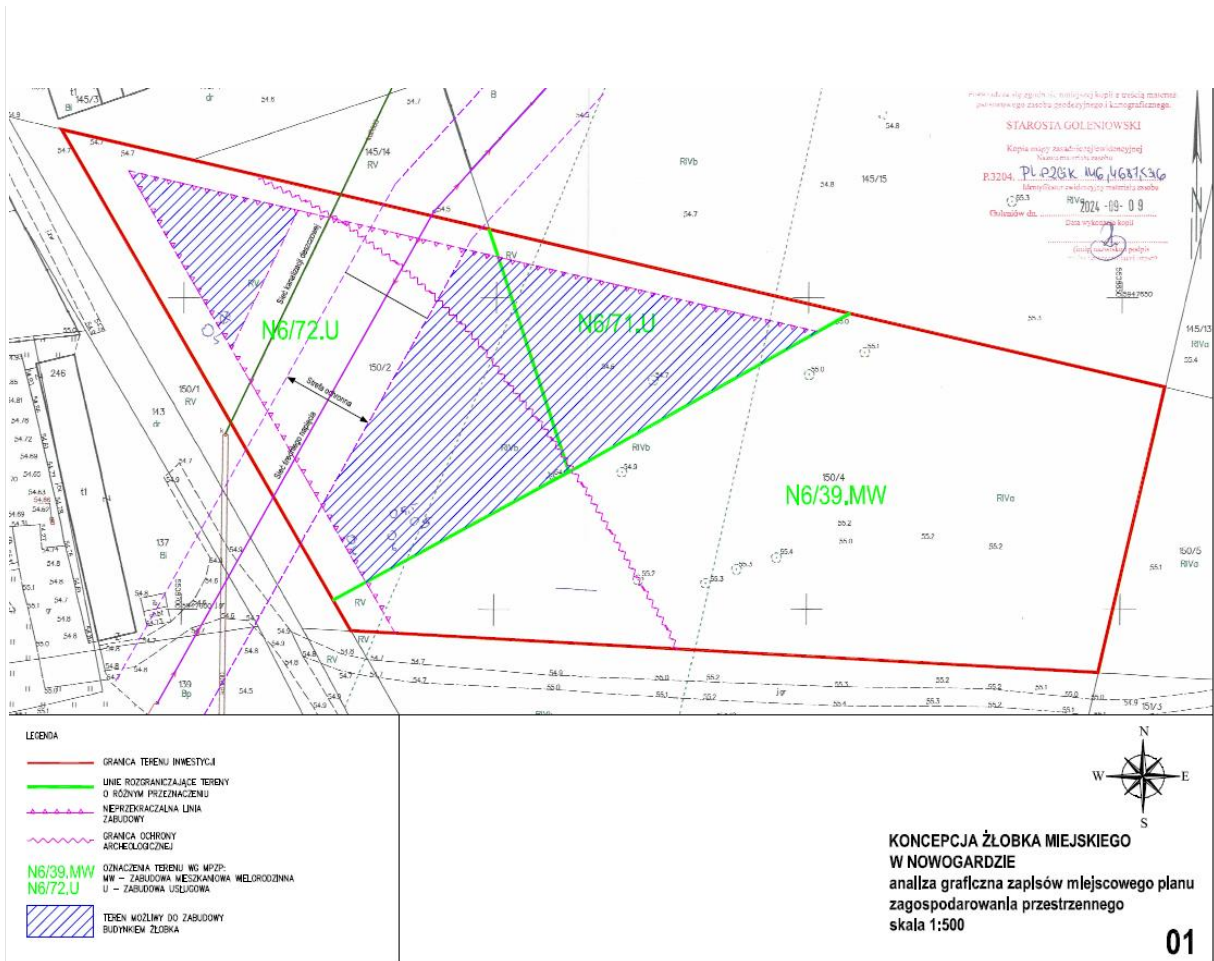
Działki nr 150/2 i 150/4, obręb 6, Miasto Nowogard, powiat goleniowski, województwo zachodniopomorskie. Działki o powierzchni 0,3097 ha i 0,5804 ha są własnością Miasta Nowogard. Lokalizację działki i terenu żłobka przedstawia rysunek 1. Teren zakreślony na czerwono to sugerowana lokalizacja żłobka wraz z infrastrukturą towarzyszącą: tereny zielone, parkingi i plac zabaw. Obok ma przebiegać droga dojazdowa. Obszar jest wystarczający dla realizacji tego typu obiektu i uwzględnia brak kolizji z istniejącą infrastrukturą. Uwzględnia też zapisy planu zagospodarowania przestrzennego gminy Nowogard. Na rysunku 1. Przedstawiono lokalizację żłobka na tle sąsiednich działek.



Rys. 1 Lokalizacja terenu budowy żłobka w Nowogardzie

Zapisy planu przestrzennego oraz istniejąca infrastruktura sieci energetycznej (linia średniego napięcia) znacznie ograniczają teren inwestycji. Możliwy obszar zabudowy ilustruje rysunek 2. Na rysunku przedstawiono również granice ochrony archeologicznej i przebieg linii średniego napięcia. Wykazano również nieprzekraczalne granice inwestycji. Biorąc pod uwagę zapisy planu oraz wymagania inwestora dotyczące bezkolizyjnej z mediami lokalizacji inwestycji wykazany teren jest jedynym możliwym miejscem posadowienia budynku żłobka

**PROGRAM FUNKCJONALNO UŻYTKOWY**  
**budowy żłobka w Nowogardzie**



Rys. 2. Analiza zapisów planu zagospodarowania przestrzennego

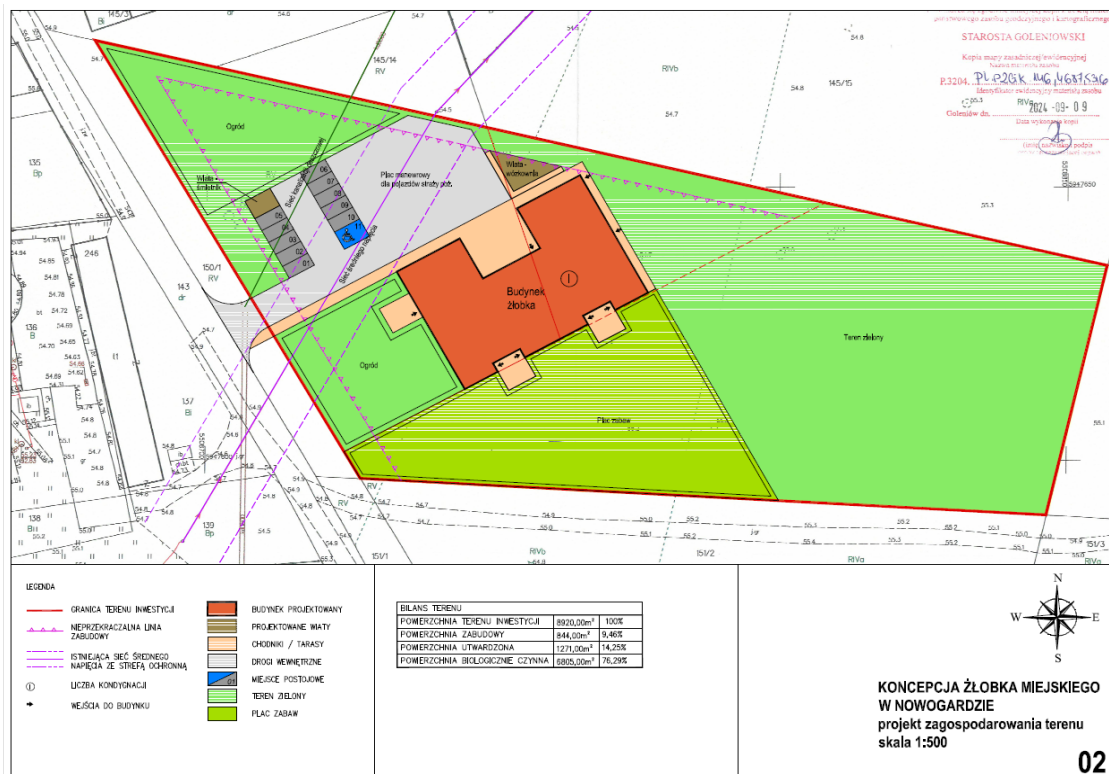
### 3.2. Stan zagospodarowania działki

Działka jest niezabudowana i jest objęta miejscowym planem zagospodarowania przestrzennego. Jest to teren N6/71U i N6/72U – teren przeznaczony pod budowę usługową oświaty. Planowany żłobek spełnia tę kategorię. Dla wskazanego terenu obowiązuje procedura decyzji pozwolenia na budowę.

Teren przewidziany pod inwestycję jest płaski i niezabudowany. Nie wymaga rekultywacji czy dodatkowego utwardzenia. W procesie realizacyjnym należy jednak uwzględnić istniejące krzewy i drzewa



**PROGRAM FUNKCJONALNO UŻYTKOWY  
budowy żłobka w Nowogardzie**



Rys. 3 Lokalizacja żłobka.

### 3.3. Dostęp do drogi publicznej

Działka znajduje się w bezpośrednim sąsiedztwie działek przeznaczonych na pas drogowy: 143 i 150/1 i od tej strony należy zaplanować wjazd na teren inwestycji.

### 3.4. Media i uzbrojenie terenu

Przez środek działki 150/2 przebiega napowietrzna linia średniego napięcia o kierunku północno-wschodnim. Jeden ze słupów znajduje się na granicy sąsiedniej działki (145/14). Sytuację przedstawia rysunek 2. Na etapie projektowania należy uzgodnić z gestorem sieci strefę ochronną (7,10 m lub 7,20 m) Na działce lub w bezpośrednim terenie działki wzdłuż ulic: Księcia Józefa Poniatowskiego oraz Jana Pawła II przebiegają wszelkie niezbędne media dla realizacji inwestycji. Przez działkę przebiega również kanalizacja deszczowa , jej przebieg pokazano również w Załączniku 1 (Mapa zasadnicza)

### 3.5. Strefa ograniczonej ochrony konserwatorskiej stanowisk archeologicznych

Przez działki 150/2 i 150/4 przechodzi granica III strefy ochrony archeologicznej. Na etapie projektowym niezbędne będzie uzgodnienie z Wojewódzkim Konserwatorem Zabytków w Szczecinie. Zgodnie z informacją uzyskaną w biurze WKZ dla strefy III zakres ochrony jest nieznaczny a uzgodnienie trwa do 1 miesiąca czasu (wniosek: ZArch-03 + ogólna sytuacja)

## **4. Zakres rzeczowy inwestycji**

### **4.1. Przedmiot inwestycji**

Budowa wolnostojącego budynku żłobka o jednej kondygnacji nadziemnej, niepodpiwniczonego, o powierzchni użytkowej do 700 m<sup>2</sup>. Budynek przeznaczony będzie dla 86 dzieci, z pełnym zapleczem pobytowym, sanitarnym, administracyjnym oraz miejscami do zabawy i wypoczynku. Kuchnia na potrzeby cateringu. Dodatkowo parkingi dla samochodów i rowerów

Strona | 10

### **4.2. Zakres prac projektowych**

#### 4.2.1. Założenia projektowe:

- a) budynek wolnostojący z jedną kondygnacją nadziemną, nie podpiwniczony, przykryty dachem płaskim,
- b) zakładana maksymalna powierzchnia użytkowa 700 m<sup>2</sup> z pięcioma oddziałami dla 86 dzieci o minimalnych powierzchniach po około 55 m<sup>2</sup> (minimum 25 m<sup>2</sup> dla 5 dzieci plus 2,5 m<sup>2</sup> na każde kolejne dziecko),
- c) zakłada się, iż dzieci będą przebywały w żłobku do 10 godzin wobec powyższego obiekt musi zapewnić pełne wyżywienie podgrzewane w kuchni z pełnym wymaganym w tej sytuacji zapleczem kuchennym,
- d) wykonanie niezbędnej infrastruktury towarzyszącej: przyłącza wodociągowe, kanalizacyjne, energetyczne, gazowe dodatkowo instalacja kolektorów słonecznych; ciągi komunikacyjne i parkingowe wraz z oświetleniem terenu; elementy małej architektury - plac zabaw i rekreacji; ogrodzenie, tereny zieleni,
- e) wyposażenie do żłobka: kompleksowe wyposażenie wszystkich pomieszczeń, między innymi w meble, pomoce dydaktyczne/ zabawki, dywany, przewijaki, łóżeczka, materace, leżaki, pościelenie itp.

#### 4.2.2. Założenia dystrybucji wnętrza:

- Aby zaprojektować żłobek dla 86 dzieci zgodnie z wytycznymi, można rozważyć załączony w Koncepcji (Załącznik nr 2) podział przestrzeni w obrębie całkowitej powierzchni około 700 metrów kwadratowych. Przy założeniu odpowiednich powierzchni dla poszczególnych pomieszczeń projekt powinien uwzględniać:

1. **Dwu- funkcyjne sale zabaw i zajęć oraz odpoczynku i sypialni x 1 (x5):**
  - o Powierzchnia: 5 x 50m<sup>2</sup> = 250m<sup>2</sup>
  - o Opis: Każda sala powinna mieć miejsce do zabawy, nauki i odpoczynku, wyposażone w meble i zabawki odpowiednie dla dzieci.
2. **Łazienki jedno lub dwuoddziałowe (1/2)**
  - o Powierzchnia: 10 m<sup>2</sup> lub 20 m<sup>2</sup> 1 x 10m<sup>2</sup> + 2 x 20m<sup>2</sup> = 50m<sup>2</sup>
  - o Opis: wyposażone w sanitariaty, umywalki, przewijaki oraz miejsce przechowywania nocników
3. **Magazynki x 5:**
  - o Powierzchnia: 5 x 5m<sup>2</sup> = 25m<sup>2</sup>
  - o Opis: Miejsce przechowywanie łóżeczek, pościeli itp

4. **Kuchnia:**
  - Powierzchnia: 60 m<sup>2</sup>
  - Opis: Kuchnia powinna być wyposażona w odpowiedni sprzęt do przygotowywania i przechowywania przywożonych posiłków.
5. **Brudownik 1 + 2:**
  - Powierzchnia: 1 x 5 m<sup>2</sup> + 2 x 8m<sup>2</sup> =21m<sup>2</sup>
  - Opis: Pomieszczenie na brudy
6. **Pomieszczenie sanitarne dla personelu x 2 (w tym dla niepełnosprawnych):**
  - Powierzchnia: 2 x 6m<sup>2</sup> = 12m<sup>2</sup>
  - Opis: Łazienka wyposażona w toalety i umywalki
7. **Szatnia dla personelu:**
  - Powierzchnia: 8 m<sup>2</sup>
  - Opis: Oddzielna szatnia dla pracowników.
8. **Pokój socjalny dla personelu:**
  - Powierzchnia: 14 m<sup>2</sup>
  - Opis: Miejsce do odpoczynku dla personelu, z aneksem kuchennym, stołem i krzesłami.
9. **Pokój dla karmiącej matki:**
  - Powierzchnia: 11 m<sup>2</sup>
  - Opis: Prywatne pomieszczenie z wygodnym fotelem, przewijakiem i miejscem do karmienia.
10. **Szatnia dla dzieci (szatnia):**
  - Powierzchnia: 32 m<sup>2</sup>
  - Opis: Szatnia z półkami i wieszakami na ubrania oraz buty dzieci.
11. **Magazynki x 3:**
  - Powierzchnia łączna: 17m<sup>2</sup>
  - Opis: Miejsce do przechowywania wyposażenia żłobka
12. **Korytarze, wiatrołap oraz przestrzenie wspólne:**
  - Powierzchnia: 80m<sup>2</sup>
  - Opis: Przestrzenie komunikacyjne między pomieszczeniami
13. **Pomieszczenia biurowe x 4:**
  - Powierzchnia łącznie : 55m<sup>2</sup>
  - Opis: Przestrzenie komunikacyjne między pomieszczeniami
14. **Gabinet pielęgniarki:**
  - Powierzchnia: 11m<sup>2</sup>
  - Opis: miejsce pobytu pielęgniarki wraz z wymaganym wyposażeniem

### **4.3. Zakres robót budowlanych**

#### 1. Prace przygotowawcze:

- Przygotowanie terenu pod budowę.
- Wykonanie ogrodzenia terenu budowy.

#### 2. Roboty budowlane:

- Budowa budynku żłobka zgodnie z projektem.
- Wykonanie instalacji wodociągowej, kanalizacyjnej, energetycznej i gazowej.
- Wykonanie placu zabaw, ciągów komunikacyjnych, parkingu i elementów małej architektury.

#### 3. Wyposażenie żłobka:

- Meble, zabawki, wyposażenie kuchni i pomieszczeń sanitarnych.

### **DWU-FUNKCYJNE SALE ZABAW:**

1	Stoliki 7 /8 osobowe	10 sztuk
2	Stoliki 4 osobowe	4 sztuk
3	Krzesełka dziecięce	80 sztuk
4	Krzesełka do karmienia	10 sztuk
5	Zestawy regałów z półkami i szufladami	5 sztuk
6	Łóżeczka z materacami i kompletem pościeli (x2)	80 sztuk
7	Dywany	5 sztuk
8	Materace płaskie	5 sztuk
9	Biurka	5 sztuk
10	Krzeseła tapicerowane	10 sztuk
11	Materac z oparciem	5 sztuk
12	Kojec modułowy	4 sztuk
13	Zestawy edukacyjne, zabawki itp.	5 sztuk

### **ŁAZIENKI JEDNO LUB DWUODDZIAŁOWE:**

1	Szafka do przewijania	5 sztuk
2	Wieszaczki do łazienek/ komplety	5 sztuk
3	Szafka na nocniki	5 sztuk
4	Nocniki	50 sztuk
5	Kosze na śmieci	5 sztuk

**PROGRAM FUNKCJONALNO UŻYTKOWY**  
**budowy żłobka w Nowogardzie**

**MAGAZYNKI:**

1 Szafa na łóżeczka	5	sztuk
2 Kosze na śmieci	5	sztuk

Strona | 13

**KUCHNIA:**

1 Lodówka	2	sztuk
2 Lodówka na mleko	1	sztuk
3 Stół przyścienny	1	sztuk
4 Szafa magazynowa	1	sztuk
5 Komplet naczyn i sztućców	100	sztuk
6 Dzbanki	10	sztuk
7 butelki do karmienia	50	sztuk
8 Podgrzewacze do mleka	10	sztuk
9 zestaw koszy na smieci i segregacji	1	sztuk

**BRUDOWNIK:**

1 Kosze na brudną posciel i	5	sztuk
-----------------------------	---	-------

**SZATNIA DLA PERSONELU:**

1 Szafa na ubrania	1	sztuk
2 Krzesła tapicerowane	2	sztuk

**POKÓJ KARMiąCEJ MATKI:**

1 Stolik kawowy	1	sztuk
2 Krzesła tapicerowane	2	sztuk
3 Zestaw wypoczynkowy (kanapa + 22 fotele)	1	sztuk
4 Kosz na śmieci	1	sztuk
5 Przewijak	1	sztuk

**PROGRAM FUNKcjONALNO UŻYTKOWY**  
**budowy żłobka w Nowogardzie**

**POKÓJ SOCJALNY DLA PERSONELU:**

1 Stół	1 sztuk
2 Krzesła tapicerowane	6 sztuk
3 Mała lodówka	1 sztuk
4 Szafa zamykana	1 sztuk
5 Szafa otwarta	1 sztuk
6 Kosz na śmieci	1 sztuk

Strona | 14

**SZATNIA DLA DZIECI:**

1 Regały modułowe 3 osobowe	30 sztuk
2 Ławki do szatni	30 sztuk
3 Pojemniki na pozostawione ubrania	5 sztuk
4 Kosz na śmieci	2 sztuk

**MAGAZYNKI:**

1 Regały magazynowe	5 sztuk
---------------------	---------

**POMIESZCZENIA BIUROWE:**

1 Gabinet dyrektora - komplet mebli	1 zestaw
2 Biurka	4 sztuk
3 Krzesła tapicerowane	8 sztuk
4 Regały i szafy biurowe	8 sztuk
5 Wyposażenie techniczne	1 zestaw
6 Kosze na śmieci	4 sztuk

**POKÓJ PIELĘGNIARKI:**

1 Zestaw gabinetu pielęgniarki	1 zestaw
--------------------------------	----------

## 5. Wytyczne funkcjonalne i użytkowe

### 5.1. Ogólne wytyczne

Budynek żłobka musi spełniać wymagania wynikające z przepisów prawa budowlanego, przepisów BHP, przepisów ochrony przeciwpożarowej oraz przepisów sanitarno-epidemiologicznych.

Strona | 15

### 5.2. Układ funkcjonalny

1. Sala zabaw – 5 oddziały po minimum 50 m<sup>2</sup>.
2. Pomieszczenia sanitarne – toalety dla dzieci i personelu.
3. Kuchnia z zapleczem – pełne wyżywienie przygotowywane na zewnątrz
4. Pomieszczenia administracyjne i socjalne.
5. Magazyny, szatnie, pomieszczenia gospodarcze.
6. Pomieszczenie dla matek karmiących piersią.
7. Pomieszczenie pielęgniarki

### 5.3. Ciągi komunikacyjne i parkingowe

1. Ciągi komunikacyjne i parkingowe – Projekt obejmuje również budowę ciągów komunikacyjnych i parkingowych z odpowiednim oświetleniem terenu. Dodatkowo powinien być zaprojektowany stojak na rowery oraz miejsce parkingowe dla osoby niepełnosprawnej

### 5.4. Mała architektura

1. Plac zabaw i rekreacji
2. Ogrodzenie i oświetlenie terenu żłobka
3. Teren zielony
4. Inne niezbędne elementy małej architektury

Uwaga. Dołączona koncepcja budowy żłobka ma charakter ogólny i poglądowy

## 6. Wymagania techniczne

### 6.1. Konstrukcja budynku

Budynek wykonany w technologii tradycyjnej, murowany, przykryty dachem płaskim, zgodnie z obowiązującymi normami i wytycznymi technicznymi.

Strona | 16

### 6.2. Instalacje

1. Instalacja wodno-kanalizacyjna.
2. Instalacja elektryczna i oświetleniowa.
3. Instalacja gazowa.
4. Instalacja grzewcza – centralne ogrzewanie.
5. Instalacja wentylacyjna – wentylacja mechaniczna wspomagana.
6. Instalacja podgrzewania c.w.u. wspomagana przy pomocy kolektorów słonecznych

---

## 7. Zasady realizacji inwestycji

### 7.1. Warunki przetargowe

Inwestycja realizowana w trybie przetargu nieograniczonego zgodnie z przepisami ustawy Prawo zamówień publicznych. Kryterium wyboru wykonawcy będzie najniższa cena ofertowa. Sugerowana realizacja inwestycji w systemie **Zaprojektuj i wybuduj**

### 7.2. Terminy realizacji

- Termin wykonania PFU oraz obliczenia planowanych kosztów robót budowlanych: do 04.011.2024 r.
- Termin przygotowania przetargu, wyłonienia wykonawcy i podpisania umowy do końca 3 miesiące
- Termin zakończenia etapu projektowania: 4 miesiące od podpisania umowy z wykonawcą.
- Termin zakończenia budowy: 16 miesięcy od daty podpisania umowy z wykonawcą.



## **8. Harmonogram realizacji**

1. Opracowanie PFU: do 02.11.2024 r.
2. Przeprowadzenie przetargu: do 31.12.2024 r.
3. Podpisanie umowy z wykonawcą: do 31.01.2025 r.
4. Prace projektowe + uzyskanie pozwolenia na budowę: do 30.04.2025
5. Realizacja inwestycji: od 01.05..2025 r. do 30.04.2026 r.
6. Odbiory techniczne i sanitarne: do 30.06,2026

## **9. Dokumentacja projektowa**

### **9.1. Zakres dokumentacji**

Dokumentacja projektowa musi być kompleksowa i obejmować wszystkie niezbędne branże oraz ekspertyzy, aby zapewnić prawidłową realizację inwestycji. Dokumentacja musi być zgodna z Rozporządzeniem Ministra Zdrowia z dnia 26 marca 2015 w sprawie wymagań lokalowych i sanitarnych, jakimi powinny odpowiadać pomieszczenia i urządzenia żłobka Dz.U. z 2015 poz. 457. A w szczególności:

- Pomieszczenia: 2,5m<sup>2</sup> na jedno dziecko, sale dobrze oświetlone, wentylowane i ogrzewane
- Higiena: odpowiednie warunki sanitarnohigieniczne, dostęp do umywalk, toalet i przewijaków, regularne sprzątanie i dezynfekcja pomieszczeń, dostęp do bieżącej wody, mydła i ręczników jednorazowych
- Wyżywienie: odpowiednie warunki do przygotowania i przechowywania podawanych posiłków, posiłki zbilansowane i dostosowane do potrzeb dzieci
- Bezpieczeństwo: zabezpieczenia gniazdek elektrycznych, ostrych narzędzi i innych potencjalnych zagrożeń, ustalone procedury ewakuacyjne i dostęp do sprzętu przeciwpożarowego

### **9.2. Projekt budowlany**

#### **9.2.1. Projekt zagospodarowania terenu:**

- Plan zagospodarowania terenu w skali 1:500, obejmujący lokalizację budynku, ciągi komunikacyjne, parkingi, plac zabaw, tereny zielone oraz elementy małej architektury.

**PROGRAM FUNKCJONALNO UŻYTKOWY**  
**budowy żłobka w Nowogardzie**

- Projekt uzbrojenia terenu, w tym przyłącza wodociągowe, kanalizacyjne, energetyczne i gazowe.
- Plan sytuacyjny z zaznaczeniem granic działki oraz istniejących i projektowanych obiektów.

**9.2.2. Projekt architektoniczno-budowlany:**

Strona | 18

• **Architektura:**

- Rzuty wszystkich kondygnacji budynku w skali 1:100.
- Przekroje budynku w skali 1:100.
- Elewacje budynku w skali 1:100.
- Opis techniczny obejmujący charakterystykę architektoniczną obiektu, w tym zastosowane materiały i technologie budowlane.

• **Konstrukcja:**

- Projekt fundamentów, ścian nośnych, stropów i dachu.
- Obliczenia statyczno-wytrzymałościowe.
- Detale konstrukcyjne.

**9.2.3. Projekt instalacji wewnętrznych:**

• **Instalacja wodno-kanalizacyjna:**

- Rzuty i schematy instalacji wodociągowej i kanalizacyjnej oraz deszczowej.
- Instalacja c.w.u. wspomagana kolektorami słonecznymi
- Opis techniczny z wykazem materiałów i urządzeń.
- Obliczenia hydrauliczne.

• **Instalacja elektryczna:**

- Rzuty i schematy instalacji elektrycznej i oświetleniowej.
- Opis techniczny z wykazem materiałów i urządzeń.
- Obliczenia elektryczne.
- Zasilenie użycia pomp ciepła

• **Instalacja grzewcza:**

- Rzuty i schematy instalacji centralnego ogrzewania.
- Opis techniczny z wykazem materiałów i urządzeń.
- Obliczenia cieplne.
- Pompy ciepła

• **Instalacja wentylacyjna:**

- Rzuty i schematy wentylacji mechanicznej.
- Opis techniczny z wykazem materiałów i urządzeń.
- Obliczenia wentylacyjne.

**9.2.4. Projekt instalacji teletechnicznych:**

• **Instalacja teleinformatyczna:**

- Rzuty i schematy instalacji sieci komputerowej i telefonicznej.
- Opis techniczny z wykazem materiałów i urządzeń.

• **Instalacja alarmowa:**

- Rzuty i schematy instalacji alarmowej i monitoringu.
- Opis techniczny z wykazem materiałów i urządzeń.

• **Instalacja kontroli dostępu:**

- Rzuty i schematy instalacji kontroli dostępu.
- Opis techniczny z wykazem materiałów i urządzeń.

**9.2.5. Projekt wyposażenia wnętrza:**

• **Aranżacja wnętrza:**

- Rzuty i wizualizacje aranżacji wnętrza.
- Opis techniczny z wykazem mebli i wyposażenia.
- Specyfikacja materiałowa.

**9.2.6. Dokumentacja środowiskowa:**

• **Ocena oddziaływania na środowisko (jeśli wymagana):**

- Raport środowiskowy.
- Analiza wpływu inwestycji na środowisko.

### 9.3. Ekspertyzy i uzgodnienia

#### 9.3.1. Ekspertyzy techniczne:

- **Ekspertyza geotechniczna:**

- Badania gruntu i warunków wodno-gruntowych. Aktualne badania stanowią Załącznik nr 3
- Raport z badań geotechnicznych, obejmujący ocenę nośności gruntu, poziomu wód gruntowych oraz rekomendacje dotyczące posadowienia budynku.
- Dokumentacja powinna zawierać: profile geotechniczne, mapy geologiczne, wyniki badań laboratoryjnych próbek gruntu.
- Uwaga: Zgodnie z mapą geologiczną z bazy Państwowego Instytutu Geologicznego głębokość do pierwszego poziomu wodonośnego wynosi ponad 3 m

Strona | 20

- **Ekspertyza akustyczna jeśli konieczna:**

- Analiza akustyczna budynku i otoczenia.
- Raport z badań akustycznych.

- **Ekspertyza pożarowa:**

- Ocena bezpieczeństwa pożarowego budynku.
- Raport z ekspertyzy pożarowej.

#### 9.3.2. Uzgodnienia branżowe:

- **Sanepid:**

- Uzgodnienia dotyczące warunków higieniczno-sanitarnych.
- Opinia Sanepidu.

- **Straż pożarna:**

- Uzgodnienia dotyczące bezpieczeństwa pożarowego.
- Opinia Straży Pożarnej.

- **BHP:**

- Uzgodnienia dotyczące bezpieczeństwa i higieny pracy.
- Opinia inspektora BHP.

- **PiP (Państwowa Inspekcja Pracy):**

- Uzgodnienia dotyczące warunków pracy.
- Opinia inspektora pracy.

• **Ochrona środowiska:**

- Uzgodnienia dotyczące wpływu inwestycji na środowisko.
- Opinia organu ochrony środowiska.

• **Ochrona archeologiczna:**

- Uzgodnienia dotyczące wpływu inwestycji na stanowisko archeologiczne
- Opinia WKZ

## **9.4. Fazy realizacji dokumentacji**

### **I. Faza koncepcyjna:**

- Projekt koncepcyjny w 3 egzemplarzach (część graficzna i opisowa).

### **II. Faza budowlana:**

- Projekt budowlany w 5 egzemplarzach (część architektoniczno-budowlana i branżowa).

### **III. Faza wykonawcza:**

- Projekty wykonawcze w 2 egzemplarzach (papierowych) i 1 egzemplarzu elektronicznym.
- Specyfikacje techniczne wykonania i odbioru robót budowlanych w 2 egzemplarzach (papierowych) i 1 egzemplarzu elektronicznym.

### **Wersje elektroniczne:**

- Rysunki w formacie \*.dwg oraz \*.pdf.
- Teksty w formacie \*.doc oraz \*.pdf.

Każda faza projektowa będzie podlegała uzgodnieniu i zatwierdzeniu przez Inwestora.

## **10. Kosztorys inwestorski**

### **10.1. Wyliczenie kosztów będzie zrealizowane na etapie projektowym na podstawie Przedmiaru i kosztorysu**

### **10.2. Wstępne wyliczenie kosztów inwestycji stanowi oddzielne opracowanie**

## 11. Wytyczne projektowe dla pomieszczenia dla karmiących matek

Aby zapewnić odpowiednie warunki dla matek karmiących należy rozważyć w projekcie żłobka specjalne pomieszczenia oraz udogodnienia. Poniżej przedstawiono szczegółowe wytyczne dotyczące wyposażenia i funkcji pomieszczeń dla karmiących matek.

### 11.1. Pomieszczenie do karmienia

#### Lokalizacja:

- Pomieszczenie powinno być usytuowane w spokojnej i dyskretnej części budynku, z łatwym dostępem zarówno z sali zabaw, jak i z głównego wejścia.

#### Wymiary i wyposażenie:

- Pomieszczenie powinno mieć powierzchnię minimum 10 m<sup>2</sup>.
- W pomieszczeniu należy zainstalować wygodne fotele lub sofy do karmienia, z regulowanymi oparciami.
- Powinno być wyposażone w stolik do przewijania oraz krzeselko do karmienia.
- Niezbędne są również gniazdka elektryczne do podłączania urządzeń, takich jak laktatory.
- W pomieszczeniu powinny znajdować się półki i szafki do przechowywania osobistych rzeczy matek oraz akcesoriów do karmienia.
- Należy zapewnić odpowiednie oświetlenie, zarówno ogólne, jak i punktowe (lampki nocne).
- Pomieszczenie powinno być wentylowane i ogrzewane, aby zapewnić komfort termiczny.

#### Higiena:

- W pomieszczeniu powinien znajdować się umywalka z dostępem do ciepłej i zimnej wody.
- Należy zapewnić dostęp do środków higienicznych, takich jak mydło, papierowe ręczniki, chusteczki nawilżane i pojemniki na odpady.
- Podłogi i powierzchnie powinny być łatwe do czyszczenia i dezynfekcji.

### 11.2. Pomieszczenie do przechowywania mleka

#### Lokalizacja:

- Powinno być zlokalizowane w pobliżu pomieszczenia do karmienia. Lub w ramach pokoju dla matek karmiących

#### Wyposażenie:

- Lodówka do przechowywania mleka matki w odpowiednich warunkach.

**PROGRAM FUNKCJONALNO UŻYTKOWY**  
**budowy żłobka w Nowogardzie**

- Szafki i półki do przechowywania akcesoriów do karmienia (butelki, pojemniki na mleko itp.).

### **11.3. Polityka i procedury**

#### **Procedury:**

- Żłobek powinien opracować politykę wspierania matek karmiących, która będzie jasno komunikowana rodzicom.
- Personel żłobka powinien być przeszkolony w zakresie wspierania matek karmiących oraz przechowywania i podawania mleka matki.
- Powinna istnieć procedura zarządzania i przechowywania mleka matki, aby zapewnić jego bezpieczeństwo i higienę.

Strona | 23

#### **Wsparcie dla matek:**

- Żłobek powinien oferować wsparcie i porady dla matek karmiących, w tym możliwość konsultacji z doradcą laktacyjnym.
- Powinny być dostępne materiały edukacyjne dotyczące karmienia piersią.

### **11.4. Wytyczne projektowe**

#### **Projekt pomieszczenia do karmienia:**

- Pomieszczenie powinno być zaprojektowane z uwzględnieniem potrzeb matek karmiących, zapewniając komfort, prywatność i bezpieczeństwo.
- Kolorystyka pomieszczenia powinna być spokojna i relaksująca.
- Należy unikać ostrych krawędzi i niebezpiecznych materiałów.

#### **Projekt pomieszczenia do przechowywania mleka:**

- Pomieszczenie powinno być łatwo dostępne dla personelu oraz matek.
- Powinno być wyposażone w odpowiednie urządzenia chłodnicze i przechowalnicze, spełniające standardy higieniczne.

## 12. Wytyczne dla placu zabaw

Aby zapewnić bezpieczne i atrakcyjne warunki do zabawy na świeżym powietrzu dla dzieci uczęszczających do żłobka, plac zabaw musi spełniać określone wymagania. Poniżej przedstawiono szczegółowe wytyczne dotyczące wyposażenia i aranżacji placu zabaw. Aranżacja i wyposażenie placu zabaw powinno być zaaranżowane na etapie projektowym zgodnie z ofertami dostawców

### 12.1. Lokalizacja i bezpieczeństwo

#### Lokalizacja:

- Plac zabaw powinien być zlokalizowany w bezpiecznej odległości od ulic i parkingów.
- Powinien być otoczony ogrodzeniem o wysokości co najmniej 1,2 m, aby zapobiec wyjściu dzieci poza teren zabaw.

#### Bezpieczeństwo:

- Nawierzchnia placu zabaw powinna być wykonana z materiałów amortyzujących upadki (np. specjalne maty gumowe, piasek, żwir).
- Wszystkie urządzenia zabawowe muszą być zgodne z normami bezpieczeństwa (PN-EN 1176 i PN-EN 1177).
- Plac zabaw powinien być regularnie kontrolowany i konserwowany, aby zapewnić jego bezpieczne użytkowanie.

### 12.2. Wyposażenie placu zabaw

#### Podstawowe urządzenia:

- Huśtawki z zabezpieczeniami dla małych dzieci.
- Zjeżdżalnie dostosowane do wieku dzieci.
- Piaskownica z pokrywą chroniącą przed zanieczyszczeniami.
- Bujaki sprężynowe.

#### Dodatkowe wyposażenie:

- Domki zabaw.
- Drabinki i ścianki wspinaczkowe.
- Tunel do przechodzenia.
- Karuzele o niskiej prędkości obrotowej.
- Tablice do rysowania i malowania.

#### Materiały i konstrukcja:



- Wszystkie urządzenia powinny być wykonane z materiałów trwałych, odpornych na warunki atmosferyczne i bezpiecznych dla dzieci.
- Należy unikać ostrych krawędzi i wystających elementów.
- Kolory urządzeń powinny być jasne i przyjazne dla dzieci.

### **12.3. Strefy bezpieczeństwa**

#### **Odległości między urządzeniami:**

- Każde urządzenie zabawowe powinno mieć wyznaczoną strefę bezpieczeństwa, wolną od innych urządzeń, aby zminimalizować ryzyko kolizji.

#### **Oznakowanie:**

- Strefy bezpieczeństwa powinny być wyraźnie oznakowane i widoczne zarówno dla dzieci, jak i dla opiekunów.

### **12.4. Aranżacja przestrzeni**

#### **Zieleń:**

- Plac zabaw powinien być otoczony roślinnością, która zapewni cień i poprawi estetykę miejsca.
- Należy unikać roślin trujących i alergizujących.

#### **Ławki i miejsca do odpoczynku:**

- Wokół placu zabaw powinny być rozmieszczone ławki dla opiekunów, aby mogli komfortowo obserwować dzieci.
- Należy zapewnić miejsca do odpoczynku w cieniu.

#### **Kosze na śmieci:**

- Na terenie placu zabaw powinny znajdować się kosze na śmieci, aby utrzymać czystość i higienę.

#### **Zasady użytkowania:**

- Przy wejściu na plac zabaw powinna być umieszczona tablica informacyjna z zasadami korzystania z placu zabaw, numerami alarmowymi oraz danymi kontaktowymi do zarządcy obiektu.

## 13. Wymagania co do aranżacji i wyposażenia żłobka

### 13.1. Aranżacja wnętrz

#### Sale zabaw wraz z sypialnią:

- Powinny być przestronne, dobrze oświetlone i wentylowane.
- Wnętrza należy wykończyć materiałami łatwymi do utrzymania w czystości i odpornymi na uszkodzenia.
- W salach powinny znaleźć się kolorowe meble dostosowane do wzrostu dzieci, regały na zabawki, stoliki i krzeselka.
- W każdej sali zabaw powinien być wydzielony kącik do cichej zabawy i relaksu.
- Pomieszczenie w czasie spania powinno być ciche, z możliwością zasłonięcia okien, aby zapewnić odpowiednie warunki do drzemki.
- Wyposażenie powinno obejmować łóżeczka, materace, pościel, koce oraz szafki na rzeczy osobiste dzieci.

#### Pomieszczenia sanitarno-higieniczne:

- Toalety i łazienki muszą być dostosowane do wzrostu dzieci, z odpowiednio zamontowanymi umywalkami, toaletami i prysznicami.
- Powinny być wyposażone w bezpieczne, antypoślizgowe podłogi.
- Należy zapewnić odpowiednią ilość mydełek, papierowych ręczników, środków dezynfekcyjnych i pojemników na odpady.
- Pomieszczenia sanitarne powinny być regularnie czyszczone i dezynfekowane.

### 13.2. Kuchnia

#### Wymagania sanitarne:

- Kuchnia musi spełniać wymagania sanitarne określone przez Sanepid.
- Powinna być wyposażona w osobne strefy do przygotowywania posiłków, mycia naczyń, przechowywania żywności oraz odpadów.

#### Wyposażenie kuchni:

- Kuchnia powinna być wyposażona w nowoczesne i bezpieczne urządzenia, takie jak: piekarniki, kuchenki, lodówki, zmywarki, mikrofalówki, urządzenia do gotowania na parze.
- Blaty robocze powinny być wykonane z materiałów łatwych do utrzymania w czystości.
- W kuchni powinny znajdować się odpowiednie narzędzia kuchenne, naczynia, garnki, patelnie oraz pojemniki do przechowywania żywności.
- Pomieszczenie powinno być dobrze wentylowane, z odpowiednią instalacją wentylacyjną i okapami nad urządzeniami do gotowania.

**PROGRAM FUNKCJONALNO UŻYTKOWY**  
**budowy żłobka w Nowogardzie**

**Magazyny:**

- Powinny być wydzielone pomieszczenia magazynowe do przechowywania produktów suchych, chłodzonych oraz mrożonych.
- Każde pomieszczenie magazynowe powinno być wyposażone w odpowiednie regały i pojemniki, aby zapewnić prawidłowe przechowywanie żywności.

Strona | 27

**Bezpieczeństwo:**

- Kuchnia powinna być wyposażona w sprzęt przeciwpożarowy, w tym gaśnice i czujniki dymu.
- Powinny być dostępne instrukcje dotyczące procedur awaryjnych i ewakuacyjnych.

**13.3. Pomieszczenia gospodarcze**

**Magazynki sprzętu:**

- Przestrzeń do przechowywania sprzętu i materiałów eksploatacyjnych, w tym środki czystości, narzędzia do konserwacji itp.

## CZĘŚĆ INFORMACYJNA

### 1. Dokumenty i informacje niezbędne do przeprowadzenia inwestycji

#### 1.1. Oświadczenie Zamawiającego stwierdzające jego prawo do dysponowania gruntem

- Zamawiający oświadcza, że dysponuje prawem do nieruchomości na cele wykonania i realizacji inwestycji.

#### 1.2. Wszelkie dokumenty, ekspertyzy umowy związane niezbędne do pozyskania pozwolenia na budowę oraz realizację przedsięwzięcia

- Teren inwestycji jest objęty obowiązującym miejscowym planem zagospodarowania przestrzennego. Stosownie do potrzeb należy uzyskać właściwe uzgodnienia i decyzje administracyjne.

- Należy opracować projekty budowlane i wykonawcze dla przedmiotowej inwestycji,

- Opracowanie specyfikacji technicznej wykonania i odbioru robót budowlanych w zakresie odpowiadającym dokumentacji projektowej,

- Opracowanie harmonogramu rzeczowo-finansowego realizacji inwestycji,

- Uzyskanie wymaganych prawem i przepisami decyzji administracyjnych, uzgodnień i opinii,

- Uzgodnienie z WKZ dotyczące strefy ochrony archeologicznej

- Wykonanie robót budowlanych i instalacyjnych zgodnie z zaakceptowaną przez Zamawiającego dokumentacją projektową oraz STWiORB wraz z zakupem ze środków własnych oraz montażem niezbędnych materiałów i wyposażenia,

- Wszelkie rozwiązania projektowo – wykonawcze należy przedłożyć Zamawiającemu do akceptacji (wymaga się pisemnej akceptacji Zamawiającego)

- Ilości sporządzonych dokumentów do uzgodnienia z Zamawiającym

#### 1.3. Dokumenty potwierdzające zgodność zamierzenia budowlanego z wymaganiami wynikającymi z odrębnych przepisów

- Wszelkie dokumenty związane z wymaganiami co do budowy żłobków a zwłaszcza: Rozporządzenia Ministra Zdrowia z 26 marca 2015 (Dz. U. z 2016 poz. 457)

#### 1.4. Dokumenty potwierdzające zgodność zrealizowanego zamierzenia budowlanego z wymaganiami wynikającymi z odrębnych przepisów

- Wszelkie pozwolenia i zgody wynikające z przepisów, sanitarnych, pożarowych oraz bezpieczeństwa i higieny pracy itp.

*(Patrz Załącznik nr 5)*

## **2. Załączniki**

### **Załącznik 1: Mapa pogładowa działki**

W załączniku znajduje się mapa zasadnicza działki nr 150/2 i 150/4, obręb 6 w miejscowości Nowogard, przedstawiająca lokalizację planowanego żłobka oraz istniejące media.

### **Załącznik 2: Koncepcja architektoniczna**

Koncepcja ma charakter pogładowy i może odbiegać od ostatecznej wersji projektu. Stanowi jednak podstawę wyjściową dla prac projektowych

### **Załącznik 3: Badania geotechniczne gruntu**

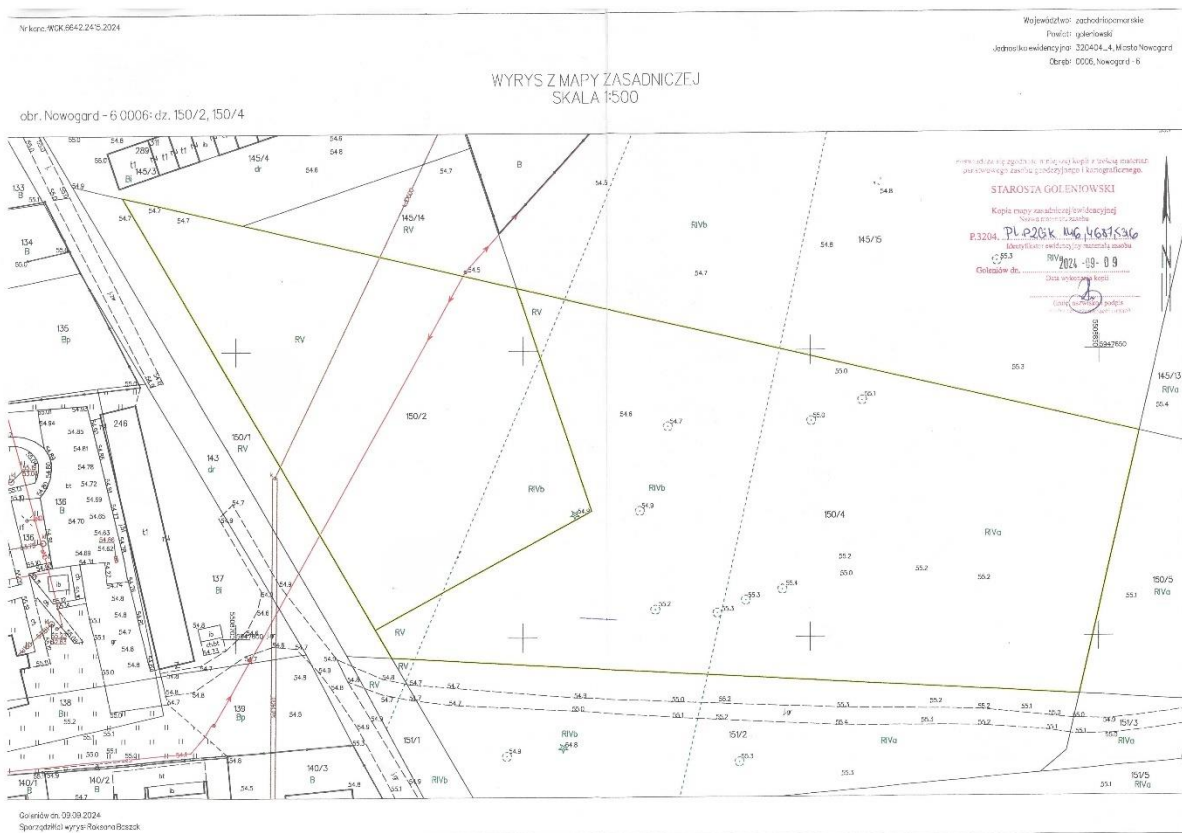
Załącznik zawiera wstępną koncepcję architektoniczną budowy żłobka, obejmującą rysunki rzutów, przekroje oraz wizualizacje budynku.

### **Załącznik 4: Dokumentacja fotograficzna**

### **Załącznik 5: Dodatkowa informacja dotycząca wymagań procedur związanych z budową i prowadzeniem żłobka**

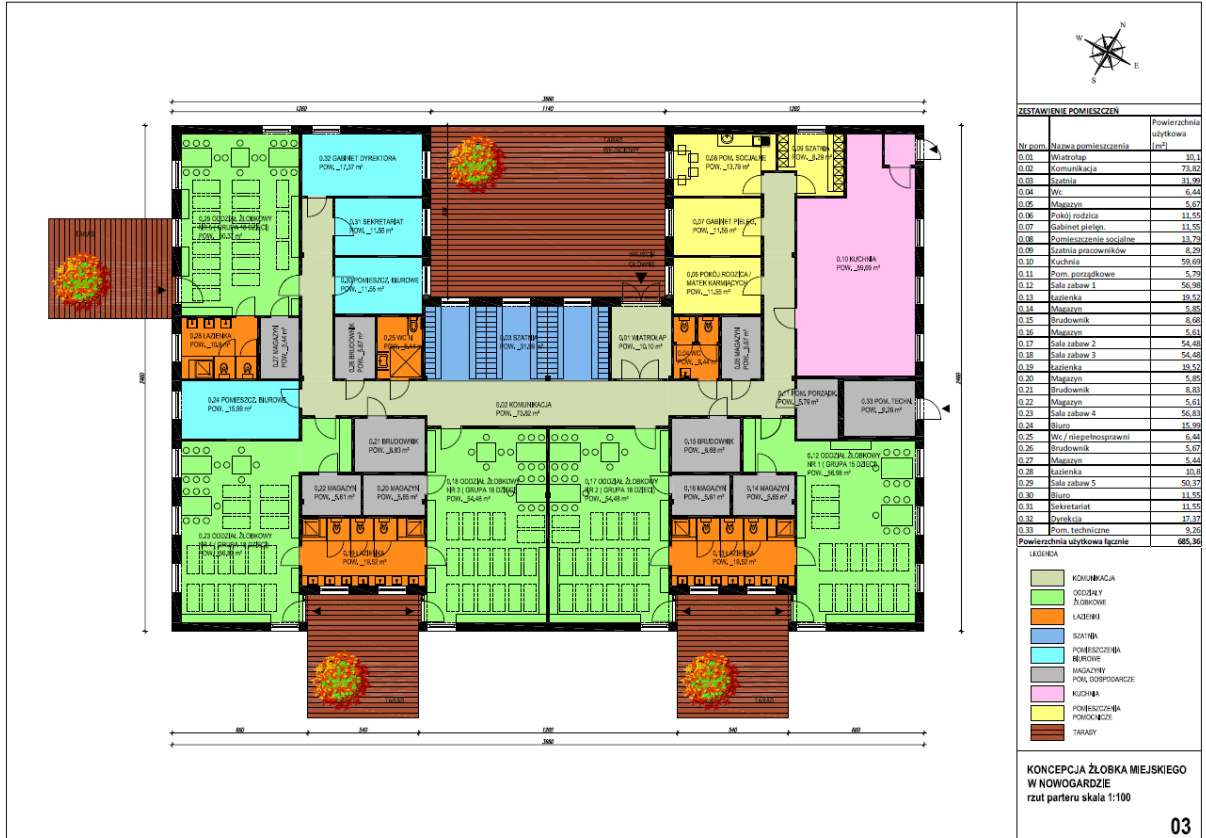
**PROGRAM FUNKCJONALNO UŻYTKOWY**  
**budowy żłobka w Nowogardzie**

**Załącznik 1: Mapa poglądowa działki. Mapa zasadnicza.**

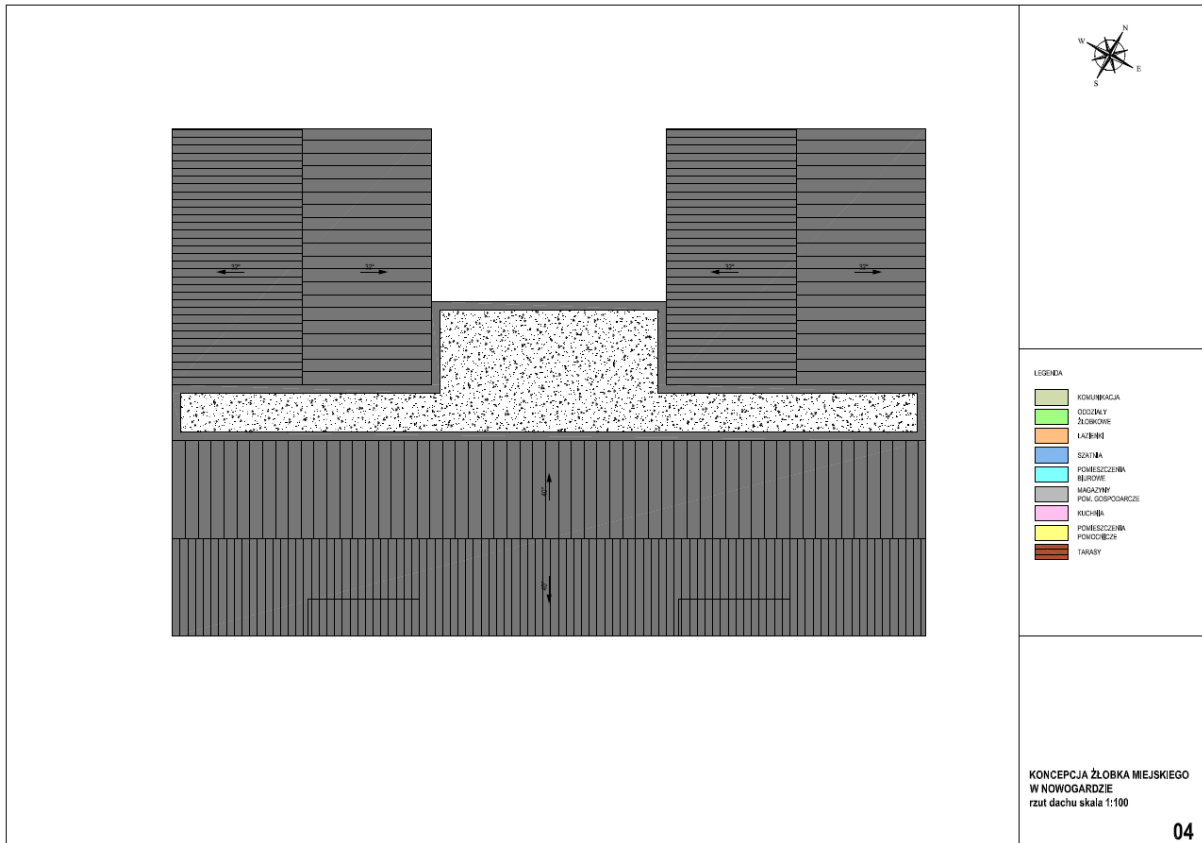


**PROGRAM FUNKCJONALNO UŻYTKOWY**  
budowy żłobka w Nowogardzie

**Załącznik 2: Wstępna koncepcja budowy żłobka**



**PROGRAM FUNKCJONALNO UŻYTKOWY**  
**budowy żłobka w Nowogardzie**





**PROGRAM FUNKCJONALNO UŻYTKOWY**  
**budowy żłobka w Nowogardzie**



**Załącznik 3: Badanie geotechniczne gruntu**

GeoQuercus- Łukasz Dąbkiewicz Geologia, Geotechnika,  
Laboratorium Budowlane, Studnie Wiercone

---



## **Łukasz Dąbkiewicz**

61-249 Poznań, ul. Unii Lubelskiej 3

tel. 789-335-040

lukasz.dabkiewicz@o2.pl

NIP 7811784625

# **OPINIA GEOTECHNICZNA**

określająca warunki gruntowo-wodne w miejscu projektowanej budowy  
budynku żłobka na dz. o nr ew. 150/2  
w miejscowości Nowogard, gmina Nowogard

**Zleceniodawca:** ABC Marek Augustyniak  
ul. Portowa 2J  
03-197 Warszawa

**Lokalizacja:** Nowogard, dz. o nr ew. 150/2  
Gmina Nowogard  
Powiat goleniowski  
Województwo zachodniopomorskie

**Opracował:** mgr Łukasz Dąbkiewicz  
upr. geol. XIII-059 DOL

mgr ŁUKASZ DĄBKIEWICZ  
upr. geol. XIII-059 DOL

**GeoQuercus- Łukasz Dąbkiewicz Geologia, Geotechnika,  
Laboratorium Budowlane, Studnie Wiercone**

---

**Spis treści:**

Strona | 35

- 1. Wstęp**
  - 1.1. Podstawa prawna opracowania**
- 2. Lokalizacja inwestycji**
- 3. Zakres przeprowadzonych badań**
- 4. Budowa geologiczna oraz warunki hydrogeologiczne**
  - 4.1. Budowa geologiczna**
  - 4.2. Warunki hydrogeologiczne**
- 5. Geotechniczna charakterystyka gruntów**
- 6. Ocena warunków geotechnicznych**
- 7. Wnioski i zalecenia**

**Załączniki graficzne:**

- 1. Objaśnienie symboli i znaków**
- 2. Mapa lokalizacyjna**
- 3. Zestawienie uogólnionych parametrów geotechnicznych**
- 4. Karty otworów geotechnicznych**
  - 4.1. Karty otworów geotechnicznych nr 1 oraz nr 2**
  - 4.2. Karty otworów geotechnicznych nr 3 oraz nr 4**
- 5. Przekroje geotechniczne**
  - 5.1. Przekrój geotechniczny A-A'**
  - 5.2. Przekrój geotechniczny B-B'**
  - 5.3. Przekrój geotechniczny C-C'**
  - 5.4. Przekrój geotechniczny D-D'**

GeoQuercus- Łukasz Dąbkiewicz Geologia, Geotechnika,  
Laboratorium Budowlane, Studnie Wiercone

---

## 1. Wstęp

Niniejsze rozpoznanie warunków gruntowo-wodnych wykonano na zlecenie ABC Marek Augustyniak.

Celem niniejszego opracowania jest wstępne rozpoznanie warunków gruntowo-wodnych w miejscu projektowanej budowy budynku Żłobka, w miejscowości Nowogard na dz. o nr ew. 150/2.

### 1.1. Podstawa prawna opracowania

W opracowaniu wykorzystano szereg aktów prawnych i materiałów pomocniczych, których wykaz zamieszczono poniżej:

- Ustawa Prawo Geologiczne i Górnicze z dnia 9 czerwca 2011 r. (Dz. U. 2019 r., poz. 1064);
- Ustawa z dnia 27 kwietnia 2001 r – Prawo ochrony środowiska. (Dz. U. z dnia 13 marca 2017 r., poz. 1657);
- Rozporządzenie Ministra Środowiska z dnia 18 listopada 2016 roku w sprawie dokumentacji hydrogeologicznej i dokumentacji geologiczno-inżynierskiej (Dz. U. 2016 r., poz. 2033);
- Ustawa z dnia 7 lipca 1994 r., - Prawo budowlane. (Dz. U. z 2018 roku poz. 1202 i 1276 tekst jednolity);
- Rozporządzenie Ministra Transportu, Budownictwa i Gospodarki Morskiej z dnia 25 kwietnia 2012 r. w sprawie ustalania geotechnicznych warunków posadawiania obiektów budowlanych.
- Normy polskie i europejskie:
  - PN-86/B-02480 *Grunty budowlane. Określenia, symbole, podział i opis gruntów*;
  - PN-B-04452.2002 *Geotechnika. Badania polowe*;
  - PN-88/B-04481 *Grunty budowlane. Badania próbek gruntu*;
  - PN-S-02205 *Drogi samochodowe. Roboty ziemne. Wymagania i badania*;
  - PN-EN 1997-1 *Eurokod-7 Projektowanie geotechniczne. Zasady ogólne*;
  - PN-EN 1997-2 *Eurokod-7 Projektowanie geotechniczne. Rozpoznanie i badanie*

GeoQuercus- Łukasz Dąbkiewicz Geologia, Geotechnika,  
Laboratorium Budowlane, Studnie Wiercone

---

## 2. Lokalizacja planowanej inwestycji

Obszar geotechnicznych badań terenowych zlokalizowany jest w miejscowości Nowogard na dz. o nr ew. 150/2.

Administracyjnie obszar badań należy do gminy Nowogard, powiat goleniowski, województwo zachodniopomorskie.

Teren badań obejmuje fragment badanej działki, w miejscu planowanej budowy budynku mieszkalnego.

## 3. Zakres przeprowadzonych badań

Na analizowanym terenie w dniu 21 października 2024 r. wykonano:

- tyczenie poszczególnych punktów badawczych;
- 4 otwory badawcze, do głębokości 3,0 m
- łącznie odwiercono 12,0 mb.
- niwelację punktów
- pomiar zwierciadła wody
- pobranie próbek do badań plastyczności gruntu
- sondowanie dynamiczne
- po zakończeniu prac terenowych wykonane otwory badawcze zlikwidowano poprzez zasypanie urobkiem zgodnie z załaganiami warstw

## 4. Budowa geologiczna i warunki hydrogeologiczne

### 4.1. Budowa geologiczna

Na podstawie wykonanych prac stwierdzono załaganie w podłożu utworów czwartorzędowych: plejstoceniowych i holoceniowych.

Holocen. Osady holoceniowe wykształcone jako gleba (Gb).

Plejstocen. Osady plejstoceniowe wykształcone są jako niespoiste grunty – piaski drobne oraz spoiste piaski gliniaste. Szczegółową budowę przedstawiono na kartach otworów (zał. 4.1-4.2) oraz przekrojach (zał. 5.1-5.4).

#### 4.2. Hydrogeologia

W październiku 2024 r. podczas wykonywania prac terenowych stwierdzono występowanie zwierciadła wód gruntowych. Szczegółowe występowanie zwierciadeł wód gruntowych przedstawiono na kartach otworów (zał. 4.1-4.2) oraz przekrojach (zał. 5.1-5.4).

Zwierciadło wód gruntowych podlega wahaniom sezonowym i jest zależne od stanów wód podziemnych.

Podłoże zbudowane jest ze średnio przepuszczalnych gruntów niespoistych oraz słabo przepuszczalnych gruntów spoistych.

#### 5. Geotechniczna charakterystyka gruntów

Warunki geotechniczne określono na podstawie wierceń badawczych, badań laboratoryjnych oraz prac kameralnych.

Przewiercone grunty na dokumentowanym terenie, zgodnie z postanowieniami normy PN-B-02481:1998, należą do gruntów mineralnych niespoistych oraz spoistych.

Wartości parametru wiodącego  $I_L$  – dla gruntów spoistych przyjęto na podstawie badań terenowych oraz badań laboratoryjnych.

Wartości parametru wiodącego  $I_D$  – dla gruntów niespoistych przyjęto na podstawie badań terenowych wykonanych sondą dynamiczną.

Pozostałe niezbędne parametry geotechniczne ( $w_n$ ,  $\varphi$ ,  $\rho$ ,  $c_u$ ,  $M_0$ ,  $E_D$ ) ustalono metodą „B” na podstawie zależności korelacyjnych pomiędzy parametrami wiodącymi, a pozostałymi parametrami geotechnicznymi charakteryzującymi własności nośne podłoża gruntowego.

Rodzime grunty występujące w podłożu ujęto w trzy pakiety, w obrębie, których wydzielone zostały warstwy geotechniczne o zbliżonych wartościach cech fizyczno-mechanicznych.

**PROGRAM FUNKCJONALNO UŻYTKOWY**  
**budowy żłobka w Nowogardzie**

GeoQuercus- Łukasz Dąbkiewicz Geologia, Geotechnika,  
Laboratorium Budowlane, Studnie Wiercone

---

PAKIET I - obejmuje holocenijskie grunty organiczne;

WARSTWA IA – Gb

Wilgotne piaski humusowe

PAKIET II - obejmuje grunty niespoiste:

WARSTWA IIA – Pd

wilgotne w stanie średniozagęszczonym,  
o uogólnionym stopniu zagęszczenia  $I_D=0,60$ .

WARSTWA IIB – Pd,

wilgotne w stanie średniozagęszczonym,  
o uogólnionym stopniu zagęszczenia  $I_D=0,55$ .

WARSTWA IIC – Pd

wilgotne w stanie średniozagęszczonym,  
o uogólnionym stopniu zagęszczenia  $I_D=0,40$ .

PAKIET III - obejmuje grunty spoiste:

WARSTWA IIIA – Pg

wilgotne w stanie twaroplastycznym,  
o uogólnionym stopniu plastyczności  $I_L=0,15$ .

Charakterystyczne i obliczeniowe wartości parametrów geotechnicznych wydzielonych warstw zestawiono w tabeli uogólnionych parametrów geotechnicznych (zał. nr 3). Budowę geologiczną z podziałem na wyżej wymienione warstwy geotechniczne przedstawiono w sposób szczegółowy na kartach otworów geotechnicznych (zał. nr 4.1-4.2) oraz przekrojach geotechnicznych (zał. nr 5.1-5.4).

## 6. Ocena warunków geotechnicznych

Na podstawie przeprowadzonych badań geotechnicznych w miejscu projektowanej budowy budynku Żłobka, należy stwierdzić, że badany teren charakteryzuje się **prostymi warunkami gruntowo-wodnymi**.

Dla planowanej inwestycji proponuje się przyjęcie **pierwszej kategorii geotechnicznej** zgodnie z Rozporządzeniem MTBiGM z dnia 25 kwietnia 2012r.



GeoQuercus- Łukasz Dąbkiewicz Geologia, Geotechnika,  
Laboratorium Budowlane, Studnie Wiercone

---

7. Wnioski

- W niniejszej opinii wyniki badań przedstawiają rozpoznanie warunków gruntowo-wodnych przeprowadzone zgodnie z zakresem ustalonym ze Zleceniodawcą i Zamawiającym.
- Teren badań charakteryzuje się prostymi warunkami gruntowymi.
- Dla przedmiotowej inwestycji proponuje się przyjęcie pierwszej kategorii geotechnicznej zgodnie z Rozporządzeniem MTBiGM z dnia 25 kwietnia 2012 r.
- Wszystkie grunty rodzime są gruntami nośnymi o dobrych parametrach geotechnicznych. Grunty te stanowią będą dobre podłoże budowlane dla posadowienia fundamentów inwestycji.
- Warstwę przypowierzchniowych gruntów organicznych (Gb) należy bezwzględnie usunąć.
- Głębokość przemarzania gruntów dla rejonu przeprowadzonych badań wynosi  $h_z = 0,8$  m wg normy PN-B-03020:1981
- W październiku 2024 r. podczas wykonywania prac terenowych nie stwierdzono występowanie swobodnego i napiętego zwierciadła wód gruntowych.
- Zwierciadło wód gruntowych podlega wahaniom sezonowym i jest zależne od stanów wód podziemnych. Badania terenowe zostały wykonane podczas wysokich stanów wód podziemnych.
- Podłoże zbudowane jest ze średnio przepuszczalnych gruntów niespoistych oraz słabo przepuszczalnych gruntów spoistych.
- Biorąc pod uwagę warunki hydrogeologiczne prace ziemne należy wykonywać w okresie suchym, przy niskich stanach wód gruntowych.
- Grunty z pakietu II zaliczane są do gruntów niewysadzinowych, natomiast grunty z pakietu III należą do gruntów bardzo wysadzinowych
- Roboty ziemne zaleca się prowadzić pod nadzorem uprawnionego geologa.
- Rozpoznanie budowy podłoża ma charakter punktowy.
- Ostateczną decyzję w sprawie przypisania kategorii geotechnicznej podejmuje projektant.


**PROGRAM FUNKCJONALNO UŻYTKOWY**  
**budowy żłobka w Nowogardzie**

GeoQuercus- Łukasz Dąbkiewicz Geologia, Geotechnika,  
 Laboratorium Budowlane, Studnie Wiercone

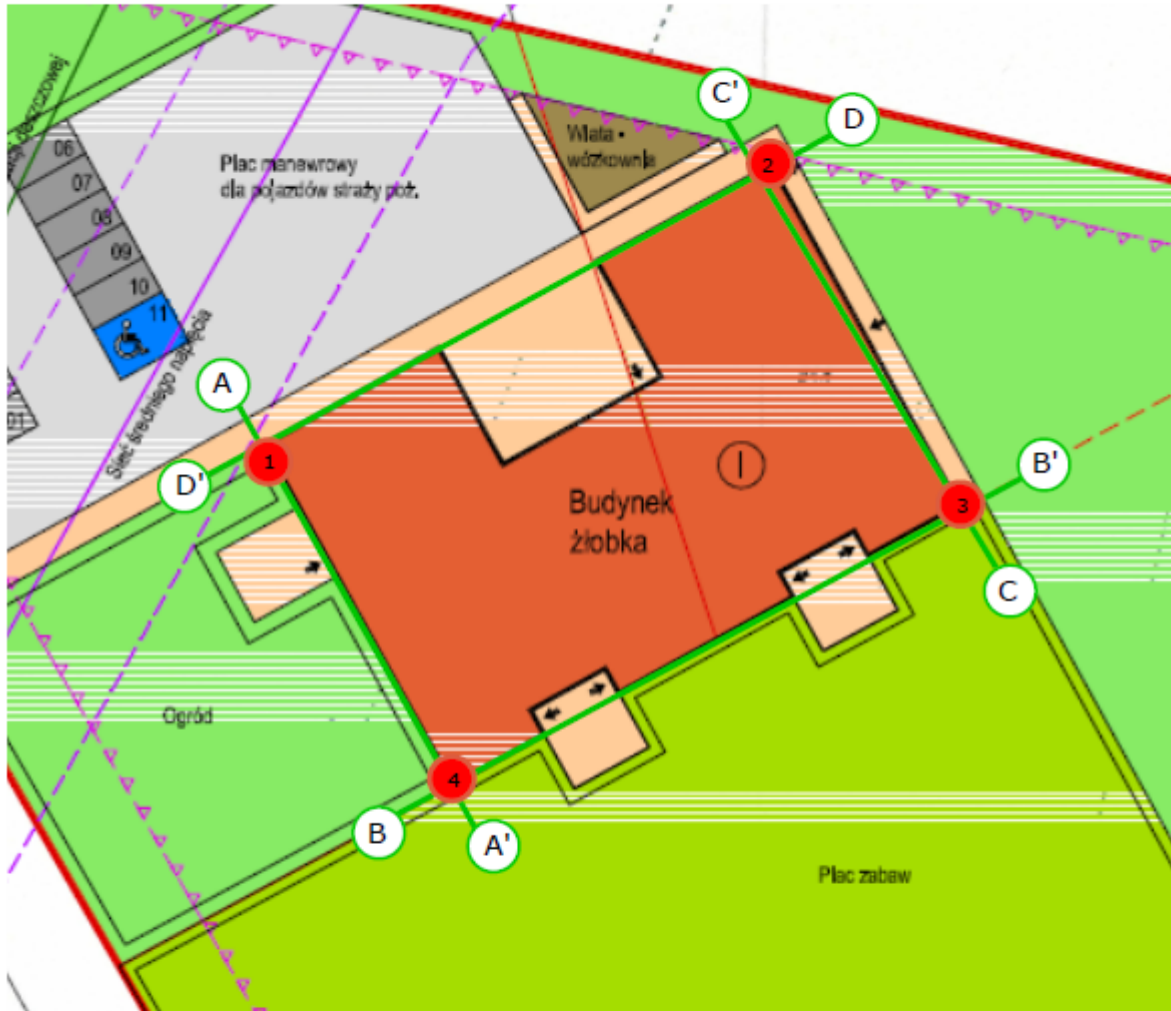
**ZAŁĄCZNIKI GRAFICZNE**

Strona | 42

OBJAŚNIENIA SYMBOLI I ZNAKÓW	
<b>Grunty nasypowe:</b>	// przewarstwienia
Nb nasyp budowlany	/ pogranicze innego gruntu
Nn nasyp niekontrolowany	
<b>Grunty organiczne rodzime:</b>	<b>Stany gruntów:</b>
Ph grunt próchniczny	In luźny
Nm namul	szg średnio zagęszczony
T torf	zg zagęszczony
<b>Grunty mineralne rodzime:</b>	<b>Stany gruntów spoistych:</b>
Z żwir	pl płynny
Zg żwir gliniasty	mpl miękkoplastyczny
Ps pospółka	pl plastyczny
Pog pospółka gliniasta	tpl twardoplastyczny
Pr piasek gruboziarnisty	pzw półzwały
Ps piasek średnioziarnisty	zw zwarty
Pd piasek drobnoziarnisty	L/2/3 liczba wałeczków
Pn piasek pylisty	<b>Wilgotność:</b>
Pg piasek gliniasty	s suchy
Ilp pył piaszczysty	mw mało wilgotny
Il pył	w wilgotny
Gp glina piaszczysta	m mokry
G glina	nw nawodniony
Gil glina pylista	 poziom swobodnego zwierciadła wody gruntowej
Gpz glina piaszczysta zwięzła	 ustabilizowany poziom zwierciadła wody gruntowej
Gz glina zwięzła	 nawiercony poziom zwierciadła wody podziemnej
Gnz glina pylista zwięzła	 sęczenie
Ip il piaszczysty	<b>Inne oznaczenia:</b>
I il	2 numer otworu
In il pylisty	56,76 rzędna otworu
<b>Grunty nietypowe:</b>	I - I oznaczenia przekroju
Gb glina	IIA numer pakietu i warstwy
Kr krede	In stopień zagęszczenia
Gy gytla	I stopień plastyczności
<b>Oznaczenia dodatkowe:</b>	e miejsce pobrania próbki
+ domieszki w gruncie lub nasypie	1/2,5 numer próbek/głębokość studnia
C cegła	
B beton	
D drewno	
Zl żużel	
H humus (próchnica)	
CaCO <sub>3</sub> węgiel wapnia	

		
Opinia geotechniczna określająca warunki gruntowo-wodne w miejscu projektowanej budowy budynku żłobku w miejscowości Nowogard na dz. ew. nr 150/2		ZAŁ. NR <b>1</b>
Data <b>25-10-2024</b>	Opracował <b>Łukasz Dąbkiewicz</b>	Podpis

## MAPA LOKALIZACYJNA



- 1 Lokalizacja otworu
- Linia przekroju

Opinia geotechniczna określająca warunki gruntowo-wodne w miejscu planowanej budowy budynku żłobka w miejscowości Nowogardna dz. o nr. ew. 150/2			ZAL. NR 2
Data	Opracował	Podpis	
25-10-2024	Łukasz Dąbkiewicz		

**PROGRAM FUNKCJONALNO UŻYTKOWY**  
**budowy żłobka w Nowogardzie**

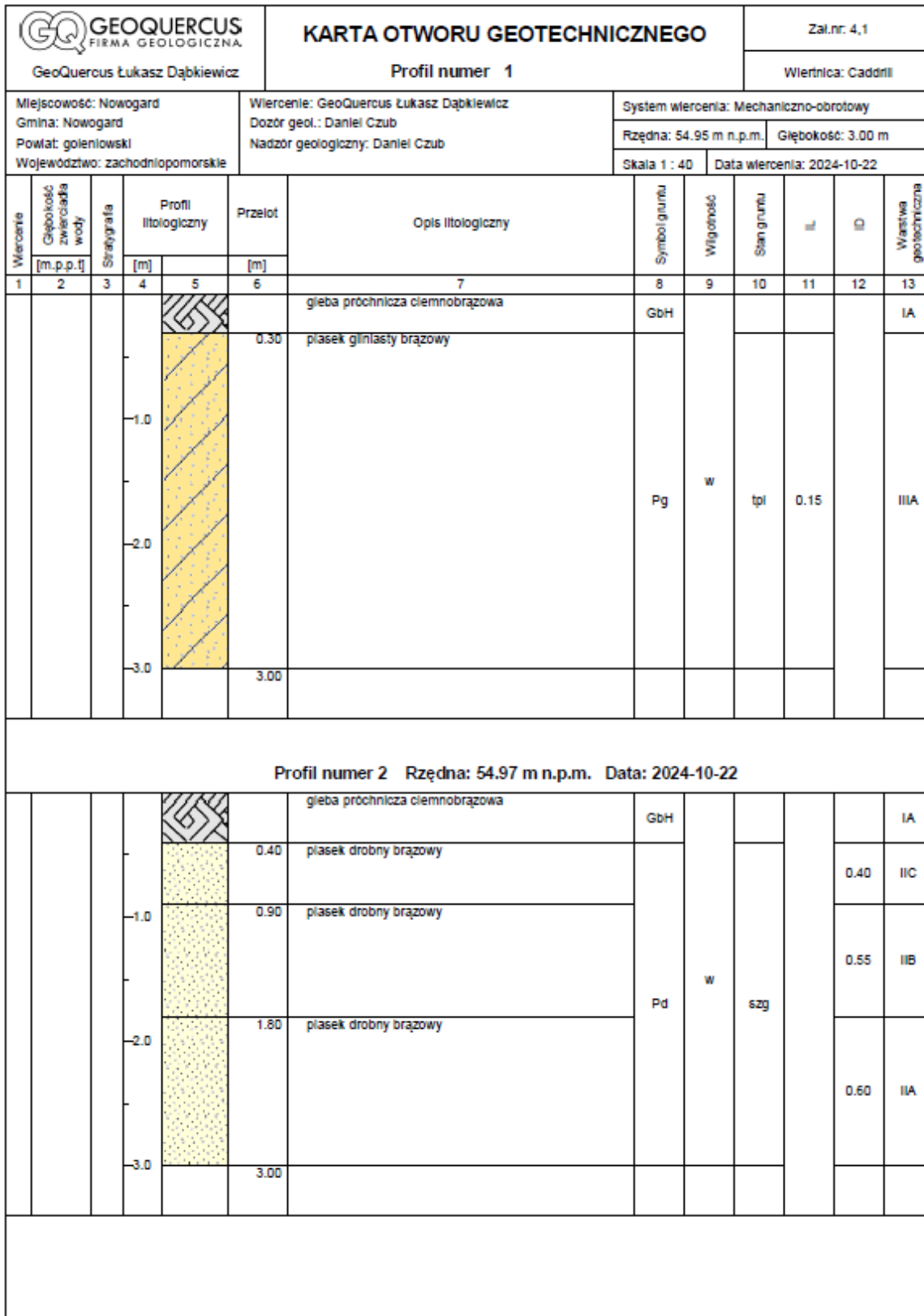
**WARTOŚCI CHARAKTERYSTYCZNE (n) PARAMETRÓW WARSTW GEOTECHNICZNYCH.**  
**ZAŁ. NR 3**

KATEGORIA GEOTECHNICZNA	RODZAJ GRUNTU	SYMBOLICZNE KODOWANIE GRUNTÓW SIŁOWYCH	STOPIEŃ NIEJĄDKOZEMNA	STOPIEŃ PLASTYCZNOŚĆ	WILGOTNOŚĆ NATURALNA	CIĘŻAR SPECYFICZNY	CIĘŻAR WŁASNY	CIĘŻAR WŁASNY	SIŁA WŁASNA	WYMIAR WSKAZNIKI WSKAZNIKI	MODUŁY MODUŁY MODUŁY	MODUŁY MODUŁY MODUŁY	MODUŁY MODUŁY MODUŁY	ZMIENNOŚĆ CIĘŻAR WŁASNY
			$I_p$	$I_L$	Wn [%]	$P_s [t \cdot m^{-3}]$	$P [t \cdot m^{-3}]$	Cu [kPa]	$\Psi_{u(1)}$	$M_{10} [kPa]$	M [kPa]	$E_s [kPa]$	$I_{cv} [%]$	
IA	Gb		grunt nienormatywny											
IIA	Pd	-	0,60 [1]	-	12 [2]	2,65 [2]	1,75 [2]	-	30,9 [2]	74369 [2]	92961 [2]	55385 [2]	-	
IIB	Pd	-	0,55 [1]	-	12 [2]	2,65 [2]	1,75 [2]	-	30,7 [2]	67912 [2]	84891 [2]	50637 [2]	-	
IIC	Pd	-	0,40 [1]	-	12 [2]	2,65 [2]	1,75 [2]	-	29,9 [2]	51257 [2]	64072 [2]	38270 [2]	-	
IIIA	Pg	B	-	0,15 [1]	13 [2]	2,65 [2]	2,10 [2]	33,45 [2]	19,2 [2]	41944 [2]	55911 [2]	31878 [2]	-	

[1]- Wartość wyznaczona w badaniach terenowych

[2]- Wartość wyznaczona w oparciu o nomogramy PN-B/81-03020

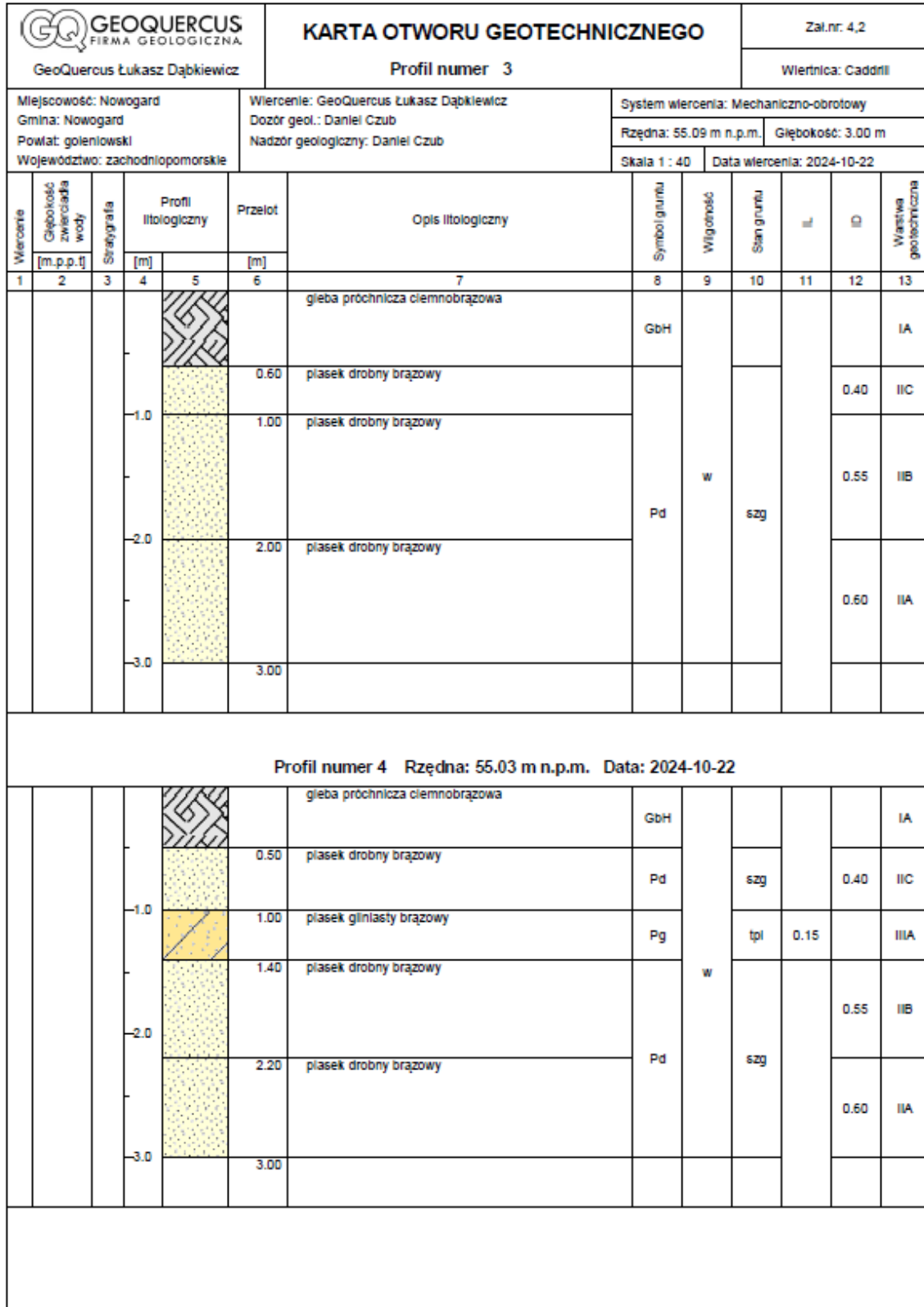
**PROGRAM FUNKCJONALNO UŻYTKOWY**  
**budowy żłobka w Nowogardzie**



Rysunek wykonano programem "GeoStar"

Kartę opracował: Łukasz Dąbkiewicz

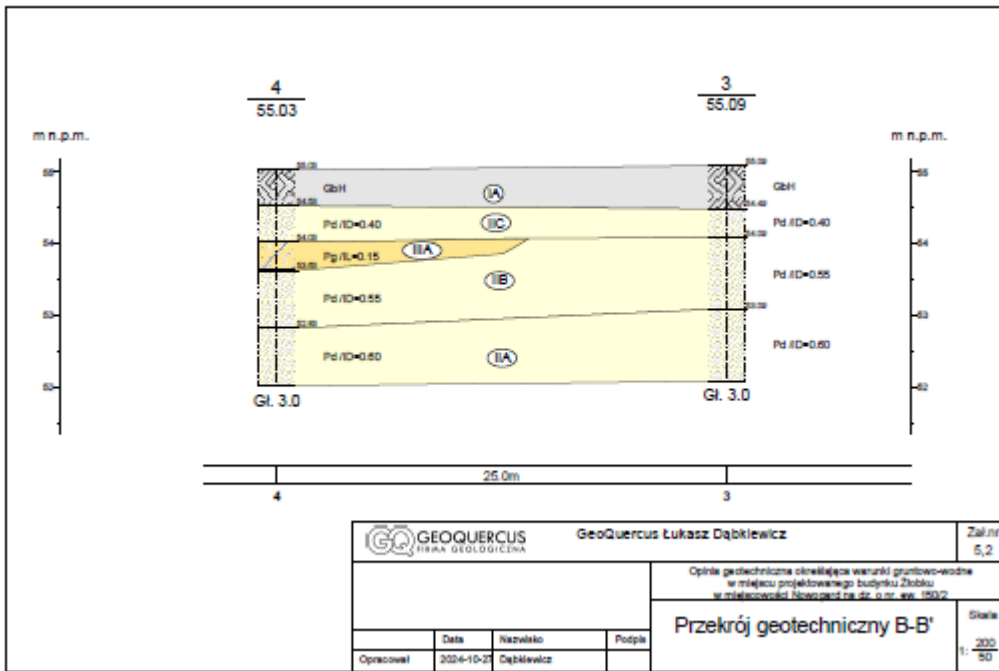
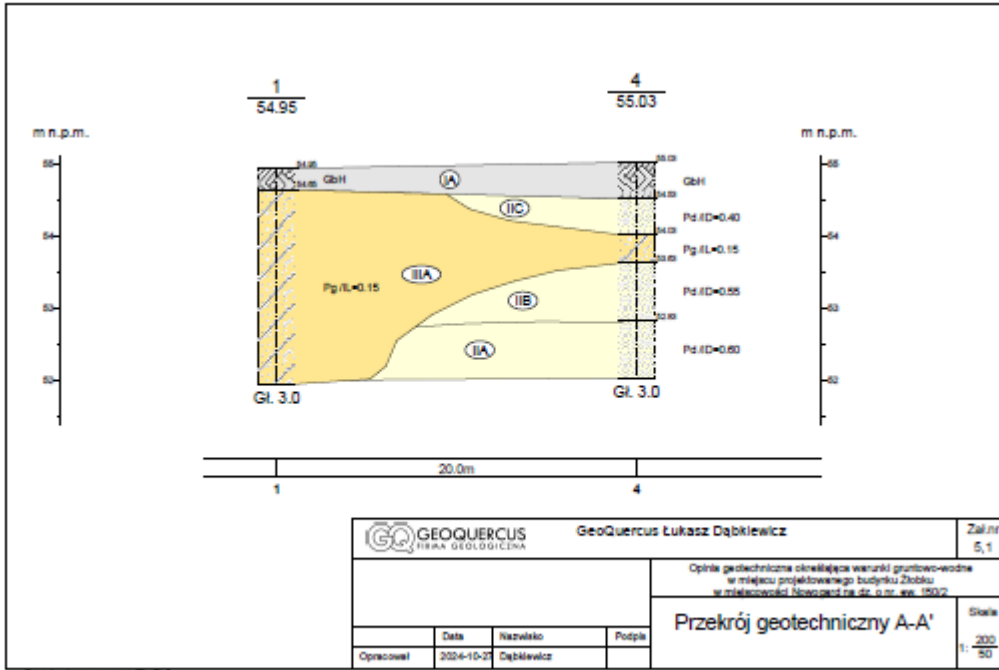
**PROGRAM FUNKCJONALNO UŻYTKOWY**  
**budowy żłobka w Nowogardzie**



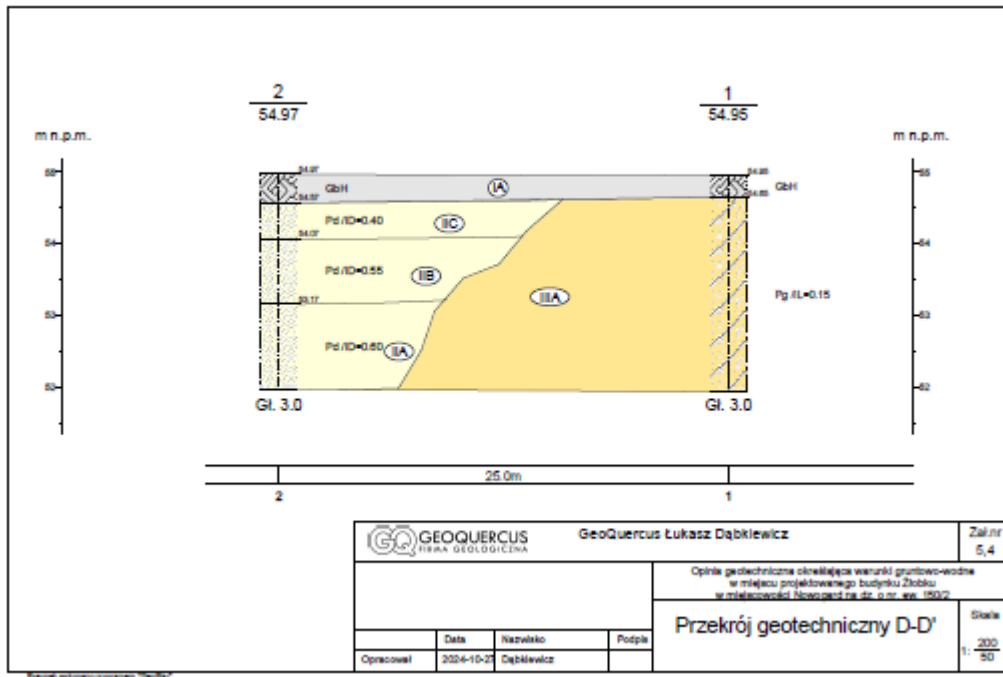
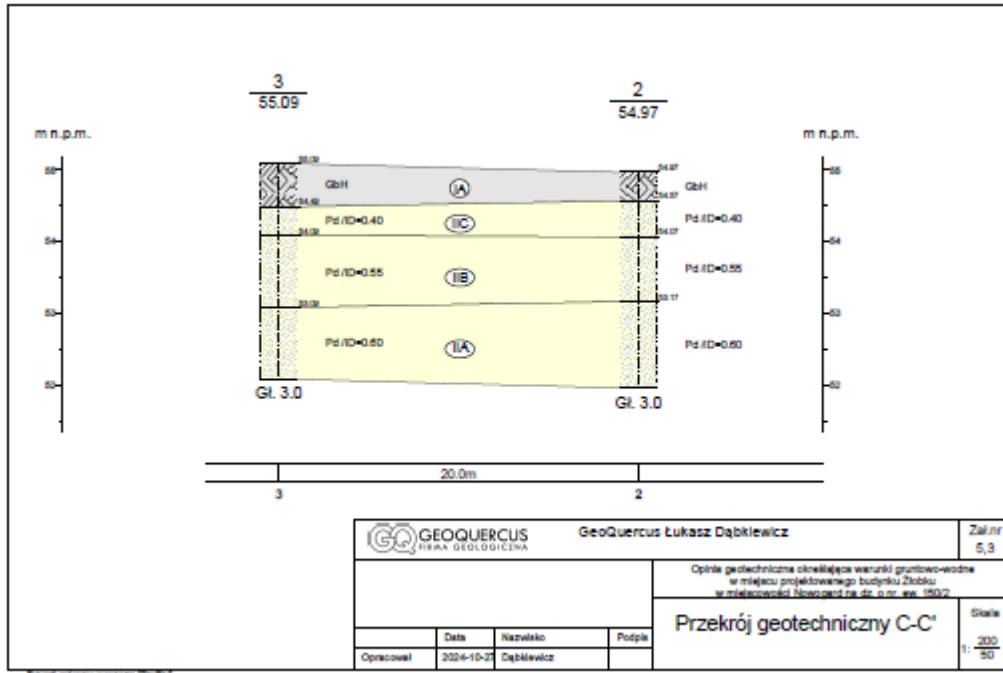
Rysunek wykonano programem "GeoStar"

Kartę opracował: Łukasz Dąbkiewicz

**PROGRAM FUNKCJONALNO UŻYTKOWY**  
**budowy żłobka w Nowogardzie**



**PROGRAM FUNKCJONALNO UŻYTKOWY  
budowy żłobka w Nowogardzie**





Załącznik 4: Dokumentacja fotograficzna – Zdjęcia z wizji lokalnej



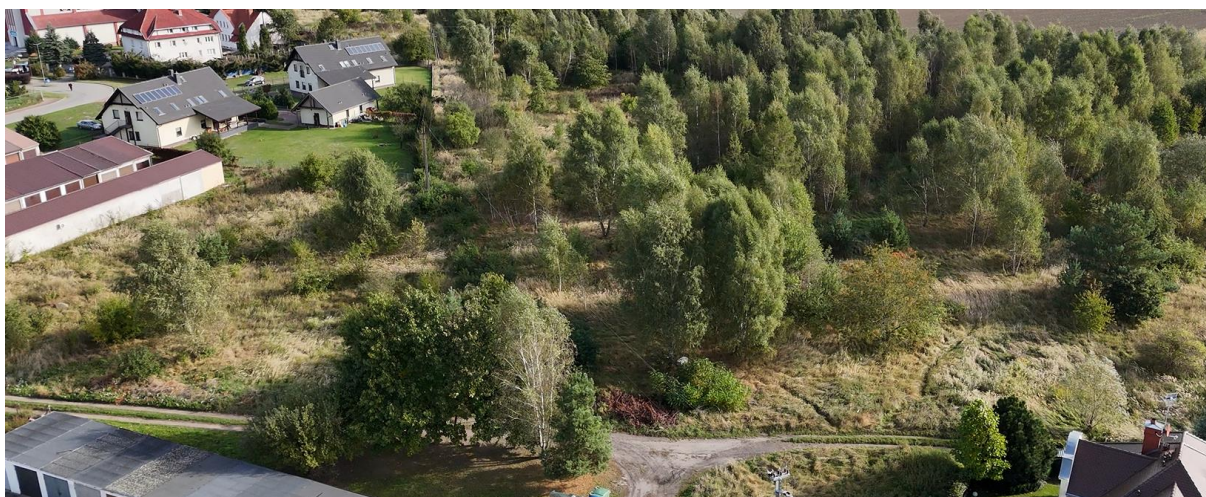
*Widok z góry*



**PROGRAM FUNKCJONALNO UŻYTKOWY**  
**budowy żłobka w Nowogardzie**



*Widok od strony wschodniej*



*Widok od strony zachodniej*

**PROGRAM FUNKCJONALNO UŻYTKOWY**  
**budowy żłobka w Nowogardzie**



*Planowane miejsce posadowienia budynku żłobka\_1*



*Planowane miejsce posadowienia budynku żłobka\_2*

**PROGRAM FUNKCJONALNO UŻYTKOWY**  
**budowy żłobka w Nowogardzie**



*Planowane miejsce posadowienia budynku żłobka\_3*



*Planowane miejsce posadowienia budynku żłobka\_4*

**PROGRAM FUNKCJONALNO UŻYTKOWY**  
**budowy żłobka w Nowogardzie**



*Początek projektowanej drogi dojazdowej*



*Miejsce planowanego ogrodu*

**Załącznik 5: Dodatkowa informacja dotycząca wymagań i procedur związanych z budową i prowadzeniem żłobka**

**1. Wymogi sanitarno-lokalowe i przeciwpożarowe dot. żłobka i klubu dziecięcego**

Wymogi sanitarno-lokalowe w żłobku i klubie dziecięcym regulują przede wszystkim ustawa z dnia 4 lutego 2011 r. o opiece nad dziećmi w wieku do lat 3 (Dz. U. z 2016 r. poz. 157, z późn. zm.) oraz rozporządzenie Ministra Pracy i Polityki Społecznej z dnia 10 lipca 2014 r. w sprawie wymagań lokalowych i sanitarnych, jakie musi spełniać lokal, w którym ma być prowadzony żłobek lub klub dziecięcy (Dz. U. z 2014 r. poz. 925 oraz z 2017 r. poz. 2379).

Spełnienie wymagań przeciwpożarowych przez lokal, w którym mogą być prowadzone żłobek lub klub dziecięcy, potwierdza decyzja komendanta powiatowego (miejskiego) Państwowej Straży Pożarnej.

Spełnienie wymagań sanitarno-lokalowych potwierdza się:

a. w przypadku żłobków – decyzją właściwego ze względu na powiat, na terenie którego prowadzony będzie żłobek, inspektora sanitarnego, określającą w szczególności maksymalną liczbę miejsc w żłobku;

b. w przypadku klubów dziecięcych – pozytywną opinią wójta, burmistrza lub prezydenta miasta, określającą w szczególności maksymalną liczbę miejsc w klubie.

Decyzja potwierdzająca spełnianie wymagań przeciwpożarowych oraz decyzja/opinia potwierdzająca spełnianie wymagań sanitarno-lokalowych mogą zostać wydane tylko dla budynku (lub części budynku), w którym zakończono roboty budowlane i dla którego uzyskano decyzję o pozwoleniu na użytkowanie obiektu budowlanego lub dokonano zawiadomienia o zakończeniu budowy, wobec którego organ nadzoru budowlanego w terminie nie wniósł sprzeciwu.

**Wymogi sanitarno-lokalowe**

Lokal, w którym jest prowadzony żłobek lub klub dziecięcy musi posiadać co najmniej jedno pomieszczenie. W żłobku lub klubie zapewnia się dzieciom możliwość higienicznego spożywania posiłków oraz miejsce na odpoczynek. Lokal żłobka lub klubu dziecięcego musi spełniać wymagania lokalowe i sanitarne określone w rozporządzeniu Ministra Rodziny, Pracy i Polityki Społecznej w sprawie wymagań lokalowych i sanitarnych jakie musi spełniać lokal, w którym ma być prowadzony żłobek lub klub dziecięcy (rozporządzenie znajduje się w zakładce Prawo), tj.:

- 1) powierzchnia pomieszczenia przeznaczonego na zbiorowy pobyt od 3 do 5 dzieci wynosi co najmniej 16 m<sup>2</sup>; w przypadku liczby dzieci większej niż 5 powierzchnia pomieszczenia przeznaczonego na zbiorowy pobyt dzieci ulega odpowiedniemu zwiększeniu na każde kolejne dziecko, z tym że:
  - a. powierzchnia przypadająca na każde kolejne dziecko wynosi co najmniej 2 m<sup>2</sup>, jeżeli czas pobytu dziecka nie przekracza 5 godzin dziennie,
  - b. powierzchnia przypadająca na każde kolejne dziecko wynosi co najmniej 2,5 m<sup>2</sup>, jeżeli czas pobytu dziecka przekracza 5 godzin dziennie;
- 2) wysokość pomieszczeń przeznaczonych na pobyt dzieci wynosi co najmniej 2,5 m;

**PROGRAM FUNKCJONALNO UŻYTKOWY**  
**budowy żłobka w Nowogardzie**

- 3) *jest zapewnione utrzymanie czystości i porządku w lokalu, pomieszczenia są utrzymywane w odpowiednim stanie oraz są przeprowadzane ich okresowe remonty i konserwacje;*
- 4) *w pomieszczeniach higieniczno-sanitarnych:*
  - a. *podłoga i ściany są wykonane tak, aby było możliwe łatwe utrzymanie czystości w tych pomieszczeniach,*
  - b. *ściany do wysokości co najmniej 2 m są pokryte materiałami zmywalnymi, nienasiąkliwymi i odpornymi na działanie wilgoci oraz materiałami nietoksycznymi i odpornymi na działanie środków dezynfekcyjnych;*
- 5) *pościel i leżaki są wyraźnie oznakowane, przypisane do konkretnego dziecka i odpowiednio przechowywane, tak aby zapobiec przenoszeniu się zakażeń;*
- 6) *w pomieszczeniach przeznaczonych na pobyt dzieci, na grzejnikach centralnego ogrzewania są umieszczone osłony chroniące przed bezpośrednim kontaktem z elementem grzejnym;*
- 7) *w pomieszczeniach jest zapewniona temperatura co najmniej 20° C;*
- 8) *jest zapewniony dostęp do miski ustępowej oraz urządzeń sanitarnych z ciepłą bieżącą wodą, takich jak: umywalka, brodzik z natryskiem lub inne urządzenia do utrzymania higieny osobistej dzieci, z tym że w urządzeniach sanitarnych jest zapewniona centralna regulacja mieszania ciepłej wody;*
- 9) *jest zapewnione stanowisko do przewijania dzieci;*
- 10) *jest zapewnione miejsce do przechowywania sprzętu i środków utrzymania czystości, zabezpieczone przed dostępem dzieci;*
- 11) *jest zapewnione miejsce do przechowywania odzieży wierzchniej;*
- 12) *meble są dostosowane do wymagań ergonomii;*
- 13) *wyposażenie posiada atesty lub certyfikaty;*
- 14) *zabawki spełniają wymagania bezpieczeństwa i higieny oraz posiadają oznakowanie CE;*
- 15) *jest zapewniona możliwość otwierania w pomieszczeniu co najmniej 50% powierzchni okien;*
- 16) *w pomieszczeniach jest zapewnione oświetlenie o parametrach zgodnych z Polską Normą;*
- 17) *apteczki w lokalu są wyposażone w podstawowe środki opatrunkowe.*

*W żłobku i klubie dziecięcym, do którego uczęszcza dziecko karmione mlekiem matki, zapewnia się warunki do jego przechowywania i podawania. W lokalu zapewnia się w miarę możliwości bezpośrednio wyjście na teren otwarty wyposażony w urządzenia do zabaw, niedostępny dla osób postronnych oraz w miarę możliwości zapewnia się leżakowanie na werandzie lub tarasie dla niemowląt.*

### **Informacje Głównego Inspektora Sanitarnego dotyczące kontroli spełniania wymogów sanitarno-lokalowych**

Stosownie do zmian wprowadzonych w ustawie z dnia 4 lutego 2011 r. o opiece nad dziećmi w wieku do lat 3 (Dz. U. z 2016 r. poz. 157, ze zm.), które weszły w życie z dniem 1 stycznia 2018 r., spełnienie wymagań sanitarno-lokalowych, w przypadku żłobków, potwierdzać będzie decyzja właściwego państwowego inspektora sanitarnego, określająca w szczególności maksymalną liczbę miejsc w żłobku. Wydanie przedmiotowej decyzji następować będzie po zakończeniu robót budowlanych i uzyskaniu decyzji o pozwoleniu na użytkowanie obiektu budowlanego lub dokonaniu zawiadomienia o zakończeniu budowy, wobec którego organ nadzoru budowlanego w terminie nie wniesie sprzeciwu.

Mając na uwadze, iż ww. ustawa oraz wydane na jej podstawie rozporządzenie Ministra Pracy i Polityki Społecznej z dnia 10 lipca 2014 r. w sprawie wymagań lokalowych i sanitarnych, jakie musi spełniać lokal, w którym ma być prowadzony żłobek lub klub dziecięcy (Dz. U. z 2014 r. poz. 925 oraz z 2017 r. poz. 2379), nie regulują wszystkich wymagań jakie musi spełniać lokal, w którym prowadzony ma być żłobek, warunki w nim panujące należy dostosować również do przepisów:

1. **ustawy z dnia 5 grudnia 2008 r.** o zapobieganiu i zwalczaniu zakażeń i chorób zakaźnych u ludzi (Dz. U. z 2016 r. poz. 1866, ze zm.);
2. **ustawy z dnia 25 sierpnia 2006 r.** o bezpieczeństwie żywności i żywienia (Dz. U. z 2017 r. poz. 149, ze zm.) oraz rozporządzeń wykonawczych wydanych na jej podstawie;
3. **rozporządzenia Ministra Infrastruktury z dnia 12 kwietnia 2002 r.** w sprawie warunków technicznych, jakim powinny odpowiadać budynki i ich usytuowanie (Dz. U. z 2015 r. poz. 1422, zezm.);
4. **rozporządzenia Ministra Pracy i Polityki Socjalnej z dnia 26 września 1997 r.** w sprawie ogólnych przepisów bezpieczeństwa i higieny pracy (Dz. U. Nr 169, poz. 1650, ze zm.).

Decyzja właściwego państwowego inspektora sanitarnego wydawana jest na wniosek podmiotu występującego. Do powyższego wniosku powinno się dołączyć:

1. opis lokalu wraz z rysunkami rzutów i przekrojów pomieszczeń, wchodzących w skład żłobka, z uwzględnieniem ich przeznaczenia;
2. założenia funkcjonalno-programowe;
3. badanie bakteriologiczne wody;
4. protokół z pomiaru natężenia oświetlenia światłem sztucznym oraz wydajności i hałasu instalacji wentylacji mechanicznej lub klimatyzacji (jeżeli taka występuje);
5. protokół potwierdzający prawidłowość działania instalacji wentylacji grawitacyjnej;
6. dokument potwierdzający prawo do dysponowania nieruchomością (umowa najmu, akt własności lub inne);
7. umowę na wywóz śmieci.

Przed wydaniem przedmiotowej decyzji, upoważniony pracownik właściwej stacji sanitarno-epidemiologicznej, przeprowadza kontrole lokalu, w którym ma być prowadzony żłobek. Podczas przeprowadzenia czynności kontrolnych, mających za zadanie potwierdzenie spełnienia wymagań sanitarno-lokalowych, dodatkowo sprawdzaniu podlega wyposażenie lokalu oraz teren wokół niego. Sprawdzeniu podlegać będą m.in.:

- materiały budowlane (farby, wykładziny podłogowe, armatura, instalacje itp.), dopuszczone do stosowania, posiadające wymagane prawem atesty, certyfikaty, deklaracje zgodności;
- meble - dostosowane do wymagań ergonomii;



**PROGRAM FUNKCJONALNO UŻYTKOWY**  
**budowy żłobka w Nowogardzie**

- zabawki - oznakowanie CE;
- osłony na grzejnikach c. o. - ograniczające kontakt z elementem grzejnym;
- miejsca na leżaki oraz miejsca do przechowywania pościeli dzieci z możliwością ich segregacji i wentylacji;
  
- wydzielone miejsca do przechowywania sprzętu i środków do utrzymania czystości zabezpieczone przed dostępem dzieci;
  
- place zabaw dla dzieci z urządzeniami, umożliwiającymi bezpieczne ich użytkowanie- posiadającymi certyfikaty.

Odnosząc się do kwestii zasad i jakości żywienia dzieci w żłobkach oraz innych jednostkach opieki nad małymi dziećmi, należy wskazać, iż podstawową zasadą prawa żywnościowego jest obowiązek zapewnienia przez przedsiębiorców sektora spożywczego bezpieczeństwa żywności produkowanej lub wprowadzanej do obrotu. Powyższe wynika z art. 1 ust. 1 lit. a rozporządzenia Parlamentu Europejskiego i Rady WE nr 852/2004 z dnia 29 kwietnia 2004 r. w sprawie higieny środków spożywczych (Dz. Urz. UE L 139 z 30.04.2004, str.1; Dz. Urz. UE Polskie wydanie specjalne, rozdz. 13, t. 34, str. 319) oraz art. 14 i 17 rozporządzenia (WE) nr 178/2002 Parlamentu Europejskiego i Rady z dnia 28 stycznia 2002 r. ustanawiającego ogólne zasady i wymagania prawa żywnościowego, powołującego Europejski Urząd ds. Bezpieczeństwa Żywności oraz ustanawiającego procedury w zakresie bezpieczeństwa żywności (Dz. Urz. WE L 31 z 01.02.2002, str. 1; Dz. Urz. UE Polskie wydanie specjalne, rozdz. 15, t. 6, str. 463), które stanowią, że żywność znajdująca się w obrocie nie może być niebezpieczna dla zdrowia i życia człowieka, a odpowiedzialność za bezpieczeństwo żywności na wszystkich etapach produkcji, przetwarzania i dystrybucji ponoszą podmioty działające na rynku spożywczym, które powinny znać i przestrzegać obowiązujące przepisy.

Mając na uwadze powyższe, obowiązek zapewnienia bezpieczeństwa posiłków spożywanych przez dzieci np. w żłobkach, spoczywa na właścicielach/dyrektorach placówek, którzy muszą dostosować formy żywienia do warunków higieniczno-sanitarnych w konkretnych obiektach. W celu zapewnienia bezpieczeństwa posiłków podawanych dzieciom:

1. w obiektach realizujących tzw. „pełne żywienie” muszą być spełnione stosowne wymagania zawarte w obowiązujących przepisach prawa żywnościowego, w tym w szczególności wymogi higieny określone w załączniku nr II ww. rozporządzenia nr 852/2004;
2. w przypadku dostarczania posiłków przez podmiot zewnętrzny (np. firmę cateringową) warunki, które należy zapewnić w obiekcie - będą zależne od formy i warunków dostawy posiłków.

W związku z faktem, iż małe dzieci stanowią wyjątkową grupę konsumentów, zasługującą na szczególną ochronę, a przepisy prawa żywnościowego nie określają szczegółowych rozwiązań dotyczących zapewnienia bezpieczeństwa żywności i żywienia w żłobkach oraz innych jednostkach opieki nad małymi dziećmi, wymagania dla konkretnego obiektu może określić właściwy terenowo państwowy inspektor sanitarny, który nadzoruje lub będzie nadzorował działalność placówki.

Zasady racjonalnego żywienia oraz zalecane racje pokarmowe opracowywane są zgodnie z kompetencjami i aktualnym stanem wiedzy oraz publikowane przez jednostki badawczo-rozwojowe podległe i nadzorowane przez Ministra Zdrowia, w tym głównie Instytut Żywności i Żywienia oraz Instytut Matki i Dziecka. W zakładce Publikacje znajdują się poradniki „Żywienie niemowląt i małych dzieci” oraz „Żywienie dzieci w żłobkach”.

Dodatkowo, funkcjonujące placówki oświatowe podlegają okresowej kontroli organów Państwowej Inspekcji Sanitarnej. Organy Państwowej Inspekcji Sanitarnej prowadzą kontrole planowe (zgodnie z opracowywanym rocznym harmonogramem kontroli) oraz interwencyjne (na skutek otrzymania informacji o nieprawidłowościach w placówce). O zamiarze przeprowadzenia kontroli,

**PROGRAM FUNKCJONALNO UŻYTKOWY**  
**budowy żłobka w Nowogardzie**

dyrektor/prowadzący placówkę zawiadamiany jest pisemnie. W trakcie wykonywania czynności kontrolnych, upoważniony pracownik właściwej stacji sanitarno-epidemiologicznej może żądać okazania dokumentów (dla przykładu dyrektor/prowadzący placówkę może zostać poproszony m.in. o okazanie pracowniczych książeczek zdrowia - potwierdzających brak przeciwwskazań zdrowotnych do wykonywania pracy na określonym stanowisku) i udostępnienia wszelkich danych oraz ma prawo pobierania próbek do badań laboratoryjnych.

Strona | 58

Podczas kontroli, sprawdzeniu podlega:

- **stan techniczny i higieniczny pomieszczeń, w których prowadzony jest żłobek tj.:**

- **sufitów** - bez widocznych ubytków;
- **okien** - stolarka okienna powinna być sprawna technicznie, nieuszkodzona; szyby powinny być czyste bez pęknięć i stłuczeń;
- **posadzek** - powinny być utrzymane w czystości, bez uszkodzeń; schody powinny być zaopatrzone w taśmy antypoślizgowe;
- **wentylacji pomieszczeń** - powinna zapewniać stały dopływ świeżego powietrza do pomieszczeń i utrzymanie odpowiedniej w nich wilgotności;
- **łazienek** - powinny być czyste, zaopatrzone w środki higieniczne (mydło, papier toaletowy, ręczniki oddzielne dla każdego dziecka lub papierowe), szczotki do toalet, kosze na odpady sanitarne; dla personelu powinny być wyznaczone oddzielne toalety;
- **instalacji ciepłej i zimnej wody** - powinna być nieuszkodzona; baterie umywalkowe i splotki w toaletach powinny być sprawne;

- **teren wokół żłobka:**

- **ogrodzenie** - powinno być nieuszkodzone;
- **plac rekreacyjny** - zabezpieczone studzienki kanalizacyjne, brak niebezpiecznych przedmiotów i urządzeń;
- **urządzenia służące dzieciom do zabawy** - huśtawki, karuzele, ślizgawki itd. powinny być sprawne, a nawierzchnia wokół nich równa;
- **piaskownice** - powinny być zabezpieczone przed dostępem zwierząt;
- **sprzęt sportowy, zabawki** - powinny mieć odpowiednie atesty i certyfikaty.

W razie stwierdzenia naruszenia wymagań higienicznych i zdrowotnych, państwowy inspektor sanitarny (w zależności od rodzaju wykrytych nieprawidłowości) może nakazać w drodze decyzji:

- **usunięcie w ustalonym terminie wykrytych uchybień;**
- **zamknięcie przedszkola lub jego części** – jeżeli wykazane naruszenie spowodowało bezpośrednie zagrożenie życia lub zdrowia ludzi.

Należy nadmienić, iż za utrudnianie lub udaremnianie działalności organów Państwowej Inspekcji Sanitarnej grozi kara aresztu do 30 dni, ograniczenia wolności albo grzywny.

### **Wymogi przeciwpożarowe**

Zgodnie z § 1 ust. 1 rozporządzenia Ministra Pracy i Polityki Społecznej z dnia 10 lipca 2014 r. w sprawie wymagań lokalowych i sanitarnych, jakie musi spełniać lokal, w którym ma być prowadzony żłobek lub klub dziecięcy, lokal, w którym ma być prowadzony żłobek lub klub dziecięcy, powinien znajdować się w budynku lub jego części, które spełniają wymagania określone w przepisach w sprawie warunków technicznych, jakim powinny odpowiadać budynki i ich usytuowanie, oraz wymagania ochrony przeciwpożarowej dla kategorii zagrożenia ludzi **ZL II**, określone w przepisach dotyczących ochrony przeciwpożarowej, z tym że dopuszcza się spełnienie tych wymagań także w sposób określony w art. 6a ustawy z dnia 24 sierpnia 1991 r. o ochronie

**PROGRAM FUNKCJONALNO UŻYTKOWY**  
**budowy żłobka w Nowogardzie**

*przeciwpożarowej*

*(Dz. U. z 2017 r. poz. 736 i 1169).*

*W myśl § 1 ust. 2 ww. rozporządzenia dopuszcza się prowadzenie żłobka lub klubu dziecięcego w lokalu znajdującym się w budynku lub jego części, które nie spełniają ww. wymagań, jeżeli lokal:*

- 1) jest przeznaczony dla nie więcej niż 25 dzieci;*
- 2) znajduje się na pierwszej kondygnacji nadziemnej budynku i stanowi zwarty zespół przylegających do siebie i powiązanych funkcjonalnie pomieszczeń przeznaczonych na prowadzenie żłobka lub klubu dziecięcego;*
- 3) znajduje się w strefie pożarowej, w której elementy budynku są nierozprzestrzeniające ognia; wymaganie to nie dotyczy kondygnacji zlokalizowanych powyżej drugiej kondygnacji nadziemnej;*
- 4) posiada co najmniej dwa wyjścia na zewnątrz, przy czym jednym z nich są drzwi wyjściowe z lokalu, a drugim – inne drzwi lub okno umożliwiające wyjście, w bezpieczny sposób, osób wykonujących pracę w żłobku lub klubie dziecięcym z dziećmi, bezpośrednio w bezpieczne miejsce na zewnątrz budynku;*
- 5) został wyposażony w gaśnicę o skuteczności gaśniczej co najmniej 21 A, zgodnie z wymaganiami określonymi w przepisach dotyczących ochrony przeciwpożarowej budynków, innych obiektów budowlanych i terenów, niezależnie od gaśnic zastosowanych w strefie pożarowej, w której znajduje się lokal.*

**Ponadto dla takiego lokalu muszą zostać spełnione następujące warunki:**

*- Przejście ewakuacyjne z pomieszczenia przeznaczonego do przebywania dzieci, z wyłączeniem pomieszczeń higieniczno-sanitarnych, do drzwi, o których mowa w cytowanym wyżej pkt 4), prowadzi łącznie przez nie więcej niż dwa pomieszczenia, włączając w to pomieszczenie przeznaczone do przebywania dzieci, i posiada długość nieprzekraczającą 20 m lub 40 m – w przypadku przejścia ewakuacyjnego prowadzącego do drzwi stanowiących wyjście ewakuacyjne z lokalu bezpośrednio w bezpieczne miejsce na zewnątrz budynku.*

*- Elementy wykończenia wnętrza i wyposażenia stałego w lokalu i na drogach ewakuacyjnych z lokalu spełniają następujące warunki:*

- 1) stałe elementy wyposażenia i wystroju wnętrza oraz okładziny ścienne i wykładziny podłogowe są co najmniej trudno zapalne i nie są intensywnie dymiące;*
- 2) okładziny sufitów oraz sufity podwieszane są wykonane z materiałów niepalnych lub niezapalnych, niekapiących i nieodpadających pod wpływem ognia.*

*- Strefa pożarowa, w której znajduje się lokal jest strefą pożarową określaną jako ZL, zgodnie z przepisami w sprawie warunków technicznych, jakim powinny odpowiadać budynki i ich usytuowanie, zlokalizowaną w obiekcie innym niż tymczasowy obiekt budowlany.*

*- W strefie pożarowej, o której mowa powyżej, może występować inny lokal, w którym jest prowadzony żłobek, klub dziecięcy lub przedszkole w rozumieniu ustawy z dnia 14 grudnia 2016 r. – Prawo oświatowe, jeżeli żłobek lub klub dziecięcy jest wydzielony od pozostałych lokali elementami budowlanymi o klasie odporności ogniowej co najmniej EI 30 oraz dla lokalu*

**PROGRAM FUNKCJONALNO UŻYTKOWY**  
**budowy żłobka w Nowogardzie**

żłobka lub klubu dziecięcego są zapewnione niezależne warunki ewakuacji określone w § 1 ust. 2 pkt 4 i ust. 3 ww. rozporządzenia.

- W lokalu i na drogach ewakuacyjnych z tego lokalu są spełnione wymagania określone w przepisach dotyczących ochrony przeciwpożarowej budynków, innych obiektów budowlanych i terenów, właściwe dla kategorii zagrożenia ludzi tej strefy pożarowej, w której lokal i te drogi się znajdują, w szczególności nie występują w tym lokalu ani na tych drogach warunki techniczne będące podstawą do uznania budynku za zagrażający życiu ludzi. Drogi ewakuacyjne z tego lokalu posiadają obudowę o klasie odporności ogniowej co najmniej EI 15, a wyjścia z pomieszczeń na te drogi są zamykane drzwiami; wymaganie dotyczące klasy odporności ogniowej nie dotyczy przypadków, w których z lokalu zapewniono dwie drogi ewakuacyjne, które się nie pokrywają ani nie krzyżują.

Strona | 60

## **2. Personel żłobka lub klubu dziecięcego**

### **a) Dyrektor żłobka i osoba kierująca pracą klubu dziecięcego**

Pracą żłobka kieruje dyrektor, którym może być osoba posiadająca:

- 1) wykształcenie wyższe i co najmniej 3 lata doświadczenia w pracy z dziećmi;
- 2) wykształcenie średnie lub średnie branżowe oraz 5 lat doświadczenia w pracy z dziećmi.

Osobą kierującą pracą w klubie dziecięcym może być osoba posiadająca kwalifikacje opiekuna w żłobku lub klubie dziecięcym, które są wymienione poniżej.

### **b) Opiekun w żłobku lub klubie dziecięcym**

Opiekunem w żłobku lub klubie dziecięcym może być osoba (wymogi z art. 16 ust. 1 ustawy o opiece nad dziećmi w wieku do lat 3):

- 1) posiadająca kwalifikacje: pielęgniarki, położnej, opiekunki dziecięcej, nauczyciela wychowania przedszkolnego, nauczyciela edukacji wczesnoszkolnej lub pedagoga opiekuńczo-wychowawczego, pedagoga społeczno-wychowawczego, pedagoga wczesnej edukacji, terapeuty pedagogicznego lub
- 2) która ukończyła studia lub studia podyplomowe na kierunku lub specjalności: wczesne wspomaganie rozwoju, wspomaganie rozwoju dzieci w ramach pomocy psychologiczno-pedagogicznej w żłobkach i przedszkolach, edukacja prorozwojowa, pedagogika małego dziecka, psychologia dziecięca, psychologia wspierania rozwoju i kształcenia lub psychologia wychowawcza.

Opiekunem w żłobku lub klubie dziecięcym może być także osoba (wymogi z art. 16 ust. 2 ustawy o opiece nad dziećmi w wieku do lat 3), która odbyła nie wcześniej niż 2 lata przed podjęciem zatrudnienia jako opiekun szkolenie z udzielania dziecku pierwszej pomocy oraz posiada co najmniej wykształcenie:

- 1) wyższe na dowolnym kierunku, którego program obejmuje zagadnienia związane z opieką nad małym dzieckiem lub jego rozwojem, i odbyła 80-godzinne szkolenie w celu uaktualnienia i uzupełnienia wiedzy oraz umiejętności lub
- 2) średnie lub średnie branżowe oraz:

**PROGRAM FUNKCJONALNO UŻYTKOWY**  
**budowy żłobka w Nowogardzie**

a) co najmniej roczne doświadczenie w pracy z dziećmi w wieku do lat 3 (jeśli osoba nie pracowała z dziećmi w wieku do lat 3 przez okres co najmniej 6 miesięcy bezpośrednio przed podjęciem zatrudnienia jako opiekun, zobowiązana jest w ciągu 6 miesięcy od rozpoczęcia pracy na stanowisku opiekuna odbyć 80-godzinne szkolenie w celu uaktualnienia i uzupełnienia wiedzy oraz umiejętności) lub

b) przed zatrudnieniem jako opiekun w żłobku lub w klubie dziecięcym odbyła 280-godzinne szkolenie, z czego co najmniej 80 godzin w formie zajęć praktycznych, polegających na sprawowaniu opieki nad dzieckiem pod kierunkiem opiekuna, o którym mowa w art. 16 ust. 1 ustawy o opiece nad dziećmi do lat 3 – opis powyżej.

Strona | 61

Zakres programów szkoleń określa rozporządzenie Ministra Pracy i Polityki Społecznej z dnia 25 marca 2011 r. w sprawie zakresu programów szkoleń dla opiekuna w żłobku lub klubie dziecięcym oraz dziennego opiekuna (rozporządzenie znajduje się w zakładce Prawo). Programy szkoleń na wniosek podmiotu chcącego prowadzić szkolenia, zatwierdza minister właściwy do spraw rodziny.

Zatwierdzenie programów szkoleń odbywa się w drodze decyzji administracyjnej. Lista zatwierdzonych programów jest opublikowana w Biuletynie Informacji Publicznej na stronie gov.pl/rodzina → Biuletyn Informacji Publicznej → Ogłoszenia i wykazy → Wsparcie dla rodzin z dziećmi (jest ona na bieżąco uzupełniana). Szkolenia są organizowane przez podmioty, które otrzymały decyzję zatwierdzającą.

Jeden opiekun może sprawować opiekę:

1) w żłobku – nad maksymalnie 8 dzieci, a w przypadku gdy w grupie znajduje się dziecko niepełnosprawne, dziecko wymagające szczególnej opieki lub dziecko, które nie ukończyło pierwszego roku życia maksymalnie nad 5 dzieci;

2) w klubie dziecięcym – nad maksymalnie 8 dzieci, a w przypadku gdy w grupie znajduje się dziecko niepełnosprawne lub dziecko wymagające szczególnej opieki maksymalnie nad 5 dzieci.

Opiekun zobowiązany jest do odbycia co 2 lata szkolenia z udzielania dziecku pierwszej pomocy. Szkolenie nieodpłatnie zapewnia podmiot prowadzący żłobek lub klub dziecięcy.

Opiekun w żłobku lub klubie dziecięcym jest obowiązany do systematycznej aktualizacji wiedzy i umiejętności w zakresie usług opieki i wczesnej edukacji dzieci w wieku do lat 3, metodyki i praktyki pracy z dziećmi, zrozumienia potrzeb dzieci, współpracy z rodzicami oraz dbania o własny dobrostan, w szczególności przez samokształcenie, udział w szkoleniach lub wsparcie ze strony podmiotu prowadzącego odpowiednio żłobek lub klub dziecięcy. Szkolenia, nieodpłatnie zapewnia podmiot prowadzący żłobek lub klub dziecięcy.

**c) Wolontariusz**

Przy zapewnianiu opieki nad dziećmi w żłobku lub klubie dziecięcym można korzystać z pomocy wolontariuszy. Wolontariusz przed rozpoczęciem świadczenia pracy zobowiązany jest do odbycia szkolenia z udzielania dziecku pierwszej pomocy, chyba że posiada kwalifikacje, jakie są niezbędne, aby być opiekunem w żłobku lub klubie (kwalifikacje z art. 16 ustawy o opiece nad dziećmi w wieku do lat 3 zostały opisane powyżej).

**PROGRAM FUNKCJONALNO UŻYTKOWY**  
**budowy żłobka w Nowogardzie**

Wolontariusz zobowiązany jest do odbycia co 2 lata szkolenia z udzielania dziecku pierwszej pomocy. Szkolenie nieodpłatnie zapewnia podmiot prowadzący żłobek lub klub dziecięcy.

**d) Pielęgniarka lub położna w żłobku**

Pielęgniarka lub położna jest zatrudniana w żłobku, do którego uczęszcza więcej niż dwadzieścioro dzieci.

Strona | 62

**Dyrektorem żłobka, osobą kierującą pracą klubu dziecięcego, opiekunem, pielęgniarką, położną oraz wolontariuszem może być osoba, która:**

- 1) daje rękojmię należytego sprawowania opieki nad dziećmi;
- 2) nie jest i nie była pozbawiona władzy rodzicielskiej oraz władza rodzicielska nie została jej zawieszona ani ograniczona;
- 3) wypełnia obowiązek alimentacyjny, w przypadku gdy taki obowiązek został nałożony na podstawie tytułu wykonawczego pochodzącego lub zatwierdzonego przez sąd;
- 4) nie została skazana prawomocnym wyrokiem za przestępstwo umyślne;
- 5) nie figuruje w bazie danych Rejestru Sprawców Przestępstw na Tle Seksualnym z dostępem ograniczonym lub nie została skazana prawomocnym wyrokiem za inne przestępstwa umyślne (osoba przed podjęciem zatrudnienia przedstawia zaświadczenie o niekaralności, wystawione nie wcześniej niż 3 miesiące przed rozpoczęciem pracy lub świadczenia usług w żłobku lub klubie dziecięcym).

Inną osobą zatrudnioną do wykonywania pracy lub świadczenia usług w żłobku lub klubie dziecięcym (na przykład członkiem personelu sprzątającego lub przygotowującego posiłki) może być osoba, która nie figuruje w bazie danych Rejestru Sprawców Przestępstw na Tle Seksualnym z dostępem ograniczonym lub nie została skazana prawomocnym wyrokiem za inne przestępstwa umyślne (osoba przed podjęciem zatrudnienia przedstawia zaświadczenie o niekaralności, wystawione nie wcześniej niż 3 miesiące przed rozpoczęciem pracy lub świadczenia usług w żłobku lub klubie dziecięcym).

**3. Wyżywienie w żłobku i klubie dziecięcym**

Żłobek i klub dziecięcy zapewnia dzieciom wyżywienie zgodne z wymaganiami dla danej grupy wiekowej wynikającymi z aktualnych norm żywienia dla populacji polskiej, opracowanych przez Instytut Żywności i Żywienia im. prof. dr. Med. Aleksandra Szczygła w Warszawie. Rodzice są zobowiązani do ponoszenia opłat za pobyt oraz wyżywienie dzieci w żłobku. W żłobku zapewnia się dzieciom możliwość higienicznego spożywania posiłków.

Ponadto w żłobku, do którego uczęszcza dziecko karmione mlekiem matki, zapewnia się właściwe warunki do jego przechowywania i podawania.

**4. Wniosek o wpis do rejestru żłobków i klubów dziecięcych**

**PROGRAM FUNKCJONALNO UŻYTKOWY**  
**budowy żłobka w Nowogardzie**

Prowadzenie żłobka lub klubu dziecięcego jest **działalnością regulowaną** w rozumieniu ustawy z dnia 6 marca 2018 r. - Prawo przedsiębiorców i wymaga wpisu do rejestru żłobków i klubów dziecięcych. Wniosek składa się do właściwego ze względu na gminę prowadzenia żłobka lub klubu urzędu miasta lub gminy.

Wniosek o wpis do rejestru składany jest na portalu [empatia.mpips.gov.pl](http://empatia.mpips.gov.pl), na formularzu RKZ-1 Wniosek o wpis do rejestru żłobków i klubów dziecięcych lub wykazu dziennych opiekunów. Wniosek zawiera:

- 1) w przypadku osoby prawnej lub jednostki organizacyjnej nieposiadającej osobowości prawnej – numer lub indeks identyfikujący podmiot we właściwym rejestrze publicznym, potwierdzający status podmiotu;
- 2) numer NIP i REGON, o ile wnioskodawcy te numery nadano;
- 3) decyzję potwierdzającą spełnienie wymagań przeciwpożarowych,
- 4) decyzję w przypadku żłobków lub opinię w przypadku klubów dziecięcych potwierdzającą spełnienie wymagań sanitarno-lokalowych,
- 5) w przypadku osoby fizycznej zaświadczenie o niekaralności za przestępstwo popełnione umyślnie;
- 6) oświadczenie o posiadaniu tytułu prawnego do lokalu, w którym ma być prowadzony żłobek lub klub dziecięcy;
- 7) w przypadku osoby fizycznej – numer PESEL;
- 8) informację o godzinach pracy żłobka lub klubu dziecięcego;
- 9) adres poczty elektronicznej i numer telefonu żłobka lub klubu dziecięcego;
- 10) informację, czy żłobek lub klub dziecięcy jest dostosowany do potrzeb dzieci niepełnosprawnych lub wymagających szczególnej opieki;
- 11) wysokość opłat w żłobku lub klubie dziecięcym.

Wpis do rejestru podlega opłacie. Jej wysokość ustala gmina, ale nie może być wyższa niż 1000 zł.

Po dokonaniu wpisu do rejestru podmiot otrzymuje zaświadczenie o dokonaniu wpisu do rejestru. Zaświadczenie zawiera następujące dane:

- 1) nazwę organu, który dokonał wpisu do rejestru;
- 2) datę i numer wpisu do rejestru;
- 3) formę organizacyjną opieki oraz jej nazwę;
- 4) nazwę lub imię i nazwisko podmiotu prowadzącego żłobek lub klub dziecięcy;
- 5) miejsce prowadzenia żłobka lub klubu dziecięcego.

Wójt, burmistrz lub prezydent miasta odmawia wpisu do rejestru, w przypadku gdy:

**PROGRAM FUNKCJONALNO UŻYTKOWY**  
**budowy żłobka w Nowogardzie**

- 1) podmiot nie spełnia warunków wymaganych do utworzenia i prowadzenia żłobka lub klubu dziecięcego;
- 2) wydano prawomocne orzeczenie zakazujące przedsiębiorcy wykonywania działalności gospodarczej objętej wpisem.

Wykreślenie z rejestru następuje w przypadku:

- 1) złożenia przez podmiot wpisanego do rejestru wniosku o wykreślenie;
- 2) nieusunięcia przez podmiot, w wyznaczonym terminie, nieprawidłowości w zakresie prowadzenia żłobka lub klubu dziecięcego;
- 3) przekazania we wniosku oraz dołączonych do niego dokumentach informacji niezgodnych ze stanem faktycznym;
- 4) wydania prawomocnego orzeczenia zakazującego przedsiębiorcy wykonywania działalności gospodarczej objętej wpisem.

Wniosek o wykreślenie z rejestru żłobków i klubów dziecięcych składa się za pośrednictwem portalu [empatia.mpips.gov.pl](http://empatia.mpips.gov.pl), na formularzu RKZ-3 Wniosek o wykreślenie rejestru żłobków i klubów dziecięcych lub wykreślenie z wykazu dziennych opiekunów oraz podmiotów ich zatrudniających. Odmowa wpisu do rejestru oraz wykreślenie z rejestru następuje w drodze decyzji administracyjnej. Wykreślenie z rejestru jest zwolnione z opłaty.

Podmiot prowadzący żłobki lub kluby dziecięce może połączyć je w zespół i określić zasady jego działania. Połączenie nie narusza odrębności żłobków lub klubów dziecięcych w zakresie wpisu do rejestru. Dyrektorem zespołu jest dyrektorem żłobka lub osobą kierującą klubem dziecięcym. Dyrektorem zespołu żłobków lub klubów dziecięcych może być osoba, która posiada co najmniej roczne doświadczenie w kierowaniu żłobkiem lub klubem dziecięcym.

### **5. Statut i regulamin żłobka lub klubu dziecięcego**

Żłobek lub klub dziecięcy działa na podstawie statutu, który określa:

- 1) nazwę i miejsce jego prowadzenia;
- 2) cele i zadania oraz sposób ich realizacji, z uwzględnieniem wspomagania indywidualnego rozwoju dziecka oraz wspomagania rodziny w wychowaniu dziecka, a w przypadku dzieci niepełnosprawnych – ze szczególnym uwzględnieniem rodzaju niepełnosprawności;
- 3) warunki przyjmowania dzieci, z uwzględnieniem preferencji dla rodzin wielodzietnych i dzieci niepełnosprawnych;
- 4) warunki przyjmowania dzieci na miejsce dzieci nieobecnych;
- 5) zasady ustalania opłat za pobyt i wyżywienie w przypadku nieobecności dziecka w żłobku lub klubie dziecięcym;
- 6) zasady udziału rodziców w zajęciach prowadzonych w żłobku lub klubie dziecięcym.



**PROGRAM FUNKCJONALNO UŻYTKOWY**  
**budowy żłobka w Nowogardzie**

Regulamin określa organizację wewnętrzną żłobka lub klubu dziecięcego, w tym godziny pracy instytucji. Dyrektor żłobka lub osoba kierującą pracą klubu dziecięcego nadaje regulamin organizacyjny i odpowiada za jego realizację.

Strona | 65

**6. Zmiany w rejestrze żłobków i klubów dziecięcych**

W przypadku zmiany danych lub informacji zawartych w rejestrze podmiot jest zobowiązany do:

- 1) złożenia wniosku o zmianę danych lub informacji na portalu [empatia.mpips.gov.pl](http://empatia.mpips.gov.pl) w terminie 14 dni od zaistnienia zmian dotyczących:
  - a. nazwy lub imienia i nazwiska oraz siedziby lub adresu podmiotu prowadzącego żłobek lub klub dziecięcy;
  - b. numeru NIP i REGON podmiotu prowadzącego żłobek lub klub dziecięcy;
  - c. miejsca prowadzenia żłobka lub klubu dziecięcego;
  - d. informacji o zawieszeniu prowadzenia żłobka lub klubu dziecięcego;
  - e. liczby miejsc w żłobku lub klubie dziecięcym;
  - f. informacji, czy żłobek lub klub dziecięcy jest dostosowany do potrzeb dzieci niepełnosprawnych lub wymagających szczególnej opieki;
- 2) złożenia wniosku o zmianę danych lub informacji na portalu [empatia.mpips.gov.pl](http://empatia.mpips.gov.pl) w terminie 3 dni od zaistnienia zmian dotyczących:
  - a. informacji o godzinach pracy żłobka lub klubu dziecięcego;
  - b. adresu poczty elektronicznej i numeru telefonu żłobka lub klubu dziecięcego;
  - c. liczby dzieci zapisanych do żłobka lub klubu dziecięcego;
  - d. wysokości opłat w żłobku lub klubie dziecięcym.

Zmiany w rejestrze są zwolnione z opłaty.

Wskazane wyżej wnioski składane są wyłącznie za pośrednictwem Portalu Informacyjno-Uslugowego Emp@tia. Zmian danych, aktualizacji danych oraz ich uzupełnienia dokonuje się za pośrednictwem formularza RZK-2 Informacja o zmianie danych w rejestrze żłobków i klubów dziecięcych lub wykazie dziennych opiekunów.

**7. Sprawozdawczość z realizacji opieki nad dziećmi wieku do lat 3**

Podmioty prowadzące instytucje opieki nad dziećmi w wieku do lat 3 przekazują gminie za każdy rok sprawozdanie z realizowanej przez siebie opieki do 31 stycznia roku następnego po roku, którego sprawozdanie dotyczy (zgodnie z art. 64 ust. 1 ustawy o opiece nad dziećmi w wieku do lat 3 (Dz. U. 2021 r. poz. 75 z późn. zm.)). Sprawozdanie jest przekazywane przez podmioty inne niż gmina za pomocą portalu [empatia.mpips.gov.pl](http://empatia.mpips.gov.pl). Od stycznia 2022 r. by skutecznie złożyć sprawozdanie poprzez formularz RKZ-4 wymagane jest założenie przez podmiot prowadzący

**PROGRAM FUNKCJONALNO UŻYTKOWY**  
**budowy żłobka w Nowogardzie**

*instytucję opieki konta organizacji na portalu Emp@tia. Jeśli podmiot prowadzi więcej niż jedną instytucję opieki, składa sprawozdanie dla każdej z nich osobno.*