



## **1. CZĘŚĆ OPISOWA**

### **1.1. Opis ogólny przedmiotu zamówienia**

Przedmiotem zamówienia jest:

robotą budowlaną w formule „zaprojektuj i wybuduj” mającą na celu realizację inwestycji pn: „Przebudowa pomieszczeń Apteki Szpitalnej przy ul. Szpitalnej 45 w celu dostosowania do wymogów w zakresie aseptycznej receptury medycznej

#### **1.1.1. Charakterystyczne parametry określające wielkość obiektu lub zakres robót budowlanych**

Apteka szpitalna funkcjonuje na parterze w segmencie „B”

Segment „B” stanowi część kompleksu Wojewódzkiego Szpitala Zespołowego w Koninie przy ul Szpitalnej 45 i został wybudowany na początku lat 90-tych ubiegłego wieku.

Jest to budynek wielokondygnacyjny – trzy kondygnacje nadziemne, jedna podziemna. I

Pow. zabudowy: 2.130,0 m<sup>2</sup> ; Kubatura: 42.700 m<sup>3</sup>; Wysokość budynku: 18,0 m;

Parametry odporności pożarowej:

- kategoria ZL III,
- strefa pożarowa 19,

Fundamenty żelbetowe ze ścianami żelbetowymi piwnic i cegły. Ściany nadziemna wykonane z bloczków gazobetonowych i cegły. Ściany wew. – cegła dziurawka, cegła pełna, ściany usztywniające żelbetowe wylewane.

Stropy prefabrykowane żelbetowe. Stropodach wentylowany, płyty korytkowe oparte na belkach żelbetowych, dach płyty korytkowe, pokryte papą termozgrzewalną. Stolarka okienne PCV.

Celem oszacowania zakresu robót budowlanych i stanu pomieszczeń, z uwagi na charakter zadania inwestycyjnego, Zamawiający zaleca przeprowadzenie wizji lokalnej.

Terminy wizji lokalnej Wykonawca uzgadnia telefonicznie z Inwestorem.

#### **1.1.2. Aktualne uwarunkowania wykonania przedmiotu zamówienia**

Pomieszczenia przeznaczone do adaptacji w ramach przedmiotowego zadania mieszczą się : na parterze w segmencie „B” .

Wyposażenie w instalacje: c.o., wod.-kan., wentylacja, elektryczna, SSP, sieć strukturalna, gazy medyczne, hydrantowa. Pomieszczenia mieszczą się w czynnym obiekcie i są użytkowane w funkcji apteki szpitalnej.

#### **1.1.3. Ogólne właściwości funkcjonalno-użytkowe**

Wykonane prace budowlane mają zapewnić funkcjonowanie receptury standardowej i receptury jałowej w zgodzie z aktualnymi wymaganiami wynikającymi z:

- Ustawa z dnia 6 września 2001 r. – Prawo farmaceutyczne (Dz. U. z 2022 r. poz. 2301)
- Ustawa z dnia 10 grudnia 2020 r. o zawodzie farmaceuty (Dz. U. z 2022 r. poz. 1873),
- Rozporządzeniu Ministra Zdrowia z dnia 30 września 2002 r. w sprawie szczegółowych wymogów, jakim powinien odpowiadać lokal apteki (Dz. U. z 2022 r. poz. 1737)
- Rozporządzenie Ministra Zdrowia z dnia 18 listopada 2022 r. w sprawie podstawowych warunków prowadzenia apteki (Dz.U z 2022 poz 2363)
- Rozporządzenie Ministra Zdrowia z dnia 11 kwietnia 2023 r. zmieniające rozporządzenie w sprawie podstawowych warunków prowadzenia apteki ( Dz.U z 2023 poz 785)
- Rozporządzenie Ministra Zdrowia z dnia 9 listopada 2015 r. w sprawie wymagań Dobrej

- Praktyki Wytwarzania (Dz.U.2022 poz. 1273),
- Innych przepisów i norm aktualnie obowiązujących

#### **1.1.4. Szczegółowe właściwości funkcjonalno-użytkowe wyrażone w wskaźnikach powierzchniowo-kubaturowych.**

Powierzchnia całkowita pomieszczeń przeznaczonych do przebudowy ( stan projektowany):  
176,76 m<sup>2</sup> , w tym:

- powierzchnia całkowita pomieszczeń receptury standardowej i jałowej: 101,55 m<sup>2</sup>
- powierzchnia całkowita pomieszczeń komunikacji o 37,01 m<sup>2</sup>
- powierzchnia całkowita pomieszczeń administracyjnych 38,20 m<sup>2</sup>

Szacunkowe wielkości pow. użytkowej pomieszczeń podano na rzucie PFU-03.

Wysokość kondygnacji netto w segmencie „B” : 2,95 m. Wysokość pomieszczeń sekcji recepturowej do sufitu podwieszono: 2,50 m.

Układ pomieszczeń podano w załącznikach.

Uwaga:

W celu właściwego przyjęcia wskaźników powierzchniowo-kubaturowych zaleca się wykonanie inwentaryzacji budynku objętego niniejszym programem.

## **1.2. Opis wymagań Zamawiającego w stosunku do przedmiotu zamówienia**

### **Ogólne wymagania dotyczące dokumentacji projektowej**

Opracowanie przez Wykonawcę niezbędnej dokumentacji projektowej do wykonania robót budowlano-montażowo-instalacyjnych przebudowy części budynku poprzez:

- uzyskanie w imieniu Zamawiającego - Inwestora wymaganych przepisami prawa wszelkich niezbędnych decyzji, uzgodnień, odstępstw od obowiązujących przepisów- jeżeli wystąpi taka konieczność, opinii i pozwoleń celem uzyskania decyzji o pozwoleniu na budowę wg. ustawy Prawo Budowlane (jeśli będzie wymagane) lub zgłoszenia wykonania robót.
- opracowanie projektu budowlanego (o ile zajdzie potrzeba), projektów wykonawczych, specyfikacji technicznej wykonania i odbioru robót.

Opracowana dokumentacja projektowa powinna zawierać min:

- inwentaryzację stanu istniejącego,
- projekt koncepcyjny (opis założeń, rzuty, przekroje, technologia medyczna),
- projekt budowlany ( arch-budowlany i techniczny) jeśli zajdzie konieczność wystąpienia o pozwolenie na budowę,
- ekspertyzy, odstępstwa, uzgodnienia Sanepid, Rzeczoznawca ppoż.
- projekty wykonawcze:
  - projekt architektury z wyposażeniem,
  - projekt instalacji sanitarnych,
  - projekt instalacji elektrycznych,
  - projekt instalacji niskoprądowych,
- specyfikacja techniczna wykonania i odbioru robót.

Projektant jest obowiązany wykonać dokumentację etapami, opracowując w kolejności:

- koncepcję rozwiązań (opis założeń),
- projekt budowlany (o ile zajdzie potrzeba),
- projekty wykonawczy i specyfikacja techniczna

Każdy z etapów opracowanej dokumentacji Projektant zobowiązany jest dostarczyć bezpośrednio do Zamawiającego (1 egz. wersja papierowa i 1 kpl wersji elektronicznej), który ją sprawdzi i wyda opinię w czasie 14 dni roboczych. W przypadku uwag Zamawiającego do przekazanej dokumentacji Projektant zobowiązany jest do jej uzupełnienia, poprawienia zgodnie z uwagami Zamawiającego. Tylko zatwierdzona pozytywnie przez Zamawiającego dokumentacja może być podstawą do wykonywania kolejnych jej etapów oraz do wykonywania robót budowlanych.

Projektant (projektanci) jest obowiązany posiadać właściwe uprawnienia budowlane i być czynnym członkiem izby inżynierów/architektów.

Projektant (projektanci) zobowiązany jest do pełnienia nieodpłatnego nadzoru autorskiego do czasu wygaśnięcia gwarancji na roboty budowlane.

Projektant koordynator podpisuje także wszystkie projekty branżowe i czuwa nad ich spójnością.

Dokumentacja projektowa:

- powinna posiadać wszystkie pozwolenia, uzgodnienia i opinie wymagane odpowiednimi przepisami,
- powinna być kompletna z punktu widzenia celu, któremu ma służyć,
- opracowana zgodnie z zasadami wiedzy technicznej, wymaganiami PFU i potrzebami sprawnego przeprowadzenia procesu inwestycyjnego,
- zawierać ma oświadczenie projektanta o kompletności i wykonaniu zgodnie z obowiązującymi przepisami prawa.

W dokumentacji projektowej należy uwzględnić postanowienia zawarte w aktualnej ekspertyzie pożarowej dla budynku. Opracowanie projektowe powinno nie powodować zmian w przyjętym schemacie ochrony ppoż istniejącego budynku (dojścia, drzwi ewakuacyjne itp.).

Wszystkie projekty zawierające urządzenia ppoż. należy dodatkowo uzgodnić z rzeczoznawcą ppoż.

### **Wymagania dotyczące robót budowlanych.**

Ogólny zakres do realizacji robót budowlanych – montażowych w oparciu o niniejszy program funkcjonalno-użytkowy oraz wykonaną i uzgodnioną z Zamawiającym dokumentację projektową przedstawia się następująco:

1. roboty rozbiórkowe,
2. roboty ogólnobudowlane,
3. roboty wykończeniowe,
4. roboty elektryczne i niskoprądowe,
5. roboty sanitarne,
6. roboty instalacji przeciwpożarowych,

Wykonane prace budowlane mają zapewnić funkcjonowanie receptury jałowej i standardowej w dostosowanych odpowiednio do wymagań i przepisów pomieszczeniach.

Wykonane roboty nie mogą negatywnie wpływać na funkcjonowanie dotychczasowych instalacji w budynku.

## **Szczegółowe wymagania dotyczące przedmiotu zamówienia – roboty budowlane.**

Układ pomieszczeń i ich wzajemne powiązania zaznaczono w załączniku – rzut stan projektowany. W/w propozycje należy traktować poglądowo. Projektant, po analizie wszystkich uwarunkowań może zaproponować inny układ pod warunkiem uzyskania akceptacji Zamawiającego.

### **Piwnica**

- wykonanie nowej ściany działowej wydzielającej nową wentylatornię od pomieszczenia technicznego (tynki, malowanie, cokolik),
- wybicie otworu w ścianie działowej od strony korytarza i wykonanie nowych drzwi wejściowych szerokości 150 cm w klasie EI30,
- przebudowa instalacji oświetleniowej w pomieszczeniach,
- podłączenia wod-kan, ciepło technologiczne, elektryczne do nowej centrali,
- przejścia kanałów wentylacyjnych centrali na zewnątrz (czerpnia, wyrzutnia)

### **Parter**

- roboty rozbiórkowe istniejących ścian działowych,
- wykonanie nowych ścian działowych po przebudowie,
- zamurowanie zbędnych otworów,
- demontaż krat okiennych: 4, 11, 7, 10,
- montaż zewnętrznych markiz zwijanych elektrycznie sterowanych przyciskiem,
- wymiana stolarki drzwiowej wewnętrznej, montaż naświetla i śluzy materiałowej.
- inne roboty wymienione szczegółowo w opisie dla każdego pomieszczenia.

## **Wymagania szczegółowe dla poszczególnych pomieszczeń:**

### **Obszar administracji**

#### **Nr 2. Pomieszczenie administracyjne**

Posadzka: istniejąca.

Ściany: odnowienie malowania na pełną wysokość, bez wymagań higienicznych.

Sufit: nowy podwieszony z płyty g-k, malowany jak ściany, wysokość istniejąca.

Instalacje:

- instalacje ppoż. SSP ( demontaż i ponowny montaż czujek pod i nastropowych),
- instalacja oświetlenia (lampy z demontażu)
- nowa instalacja wentylacji nawiewno - wywiewna

### **Obszar recepturowy**

#### **Nr 4. Pomieszczenie przygotowawcze**

Posadzka: nowa wykładzina PCV,

Ściany: malowanie na pełną wysokość specjalistycznymi farbami o wymaganiach higienicznych.

Sufit: podwieszony, nowy z płyty g-k, malowany farbami o wymaganiach higienicznych, wysokość 2,50 m.

Montaż nowego okienka ( śluza materiałowa) z demontażu z pom. nr 10,

Instalacje:

- instalacje ppoż. SSP ( demontaż i ponowny montaż czujek pod i nastropowych),
- instalacja oświetlenia (nowe lampy ledowe szczelnie wbudowane w sufit)
- nowa instalacja wentylacji nawiewno – wywiewna,
- rozbudowa sieci elektryczno-logicznej – 1 dodatkowy PEL ( 2 x 230V + 2 x RJ45)

- osłona przeciwloneczna – markiza zewnętrzna na oknie

#### **Nr 5. Śluza brudna**

Posadzka: nowa wykładzina PCV,

Ściany: malowanie na pełną wysokość specjalistycznymi farbami o wymaganiach higienicznych.

Sufit: podwieszony, nowy z płyty g-k, malowany farbami o wymaganiach higienicznych, wysokość 2,50 m.

Instalacje:

- instalacje ppoż. SSP ( demontaż i ponowny montaż czujek pod i nastropowych),
- instalacja oświetlenia (nowe lampy ledowe szczelnie wbudowane w sufit)
- nowa instalacja wentylacji nawiewno – wywiewna,
- bateria bezdotykowa w umywalce istniejącej.

#### **Nr 6. Śluza czysta**

Posadzka: nowa wykładzina PCV,

Ściany: malowanie na pełną wysokość specjalistycznymi farbami o wymaganiach higienicznych.

Sufit: podwieszony, nowy z płyty g-k, malowany farbami o wymaganiach higienicznych, wysokość 2,50 m.

Instalacje:

- instalacje ppoż. SSP ( demontaż i ponowny montaż czujek pod i nastropowych),
- instalacja oświetlenia (nowe lampy ledowe szczelnie wbudowane w sufit)
- nowa instalacja wentylacji nawiewno – wywiewna,
- demontaż umywalki i podejść wod-kan.

#### **Nr 11. Receptura standardowa**

Posadzka: nowa wykładzina PCV,

Ściany: malowanie na pełną wysokość specjalistycznymi farbami o wymaganiach higienicznych.

Sufit: podwieszony, nowy z płyty g-k, malowany farbami o wymaganiach higienicznych, wysokość 2,50 m.

Instalacje:

- instalacje ppoż. SSP ( demontaż i ponowny montaż czujek pod i nastropowych),
- instalacja oświetlenia (nowe lampy ledowe szczelnie wbudowane w sufit),
- nowa instalacja elektryczna gniazdkowa do podłączenia wyposażenia,
- nowa instalacja wentylacji nawiewno – wywiewna,
- osłona przeciwloneczna – markiza zewnętrzna na oknie.

#### **Nr 10. Pomieszczenie przygotowawcze**

Nowa ścianka działowa.

Posadzka: nowa wykładzina PCV,

Ściany: malowanie na pełną wysokość specjalistycznymi farbami o wymaganiach higienicznych.

Sufit: podwieszony, nowy z płyty g-k, malowany farbami o wymaganiach higienicznych, wysokość 2,50 m.

Montaż nowego naświetla wewnętrznego,

Instalacje:

- instalacje ppoż. SSP ( demontaż i ponowny montaż czujek pod i nastropowych),
- instalacja oświetlenia (nowe lampy ledowe szczelnie wbudowane w sufit),
- rozbudowa sieci elektryczno-logicznej – 1 dodatkowy PEL ( 2 x 230V + 2 x RJ45)
- instalacja interkomowa (10-7),
- nowa instalacja wentylacji nawiewno - wywiewna
- osłona przeciwloneczna – markiza zewnętrzna na oknie

#### **Nr 9. Pracownia szkła laboratoryjnego.**

Posadzka: istniejąca

Ściany: malowanie na pełną wysokość specjalistycznymi farbami o wymaganiach higienicznych.

Sufit: podwieszony, nowy z płyty g-k, malowany farbami o wymaganiach higienicznych, wysokość 2,50 m.

Instalacje:

- instalacje ppoż. SSP ( demontaż i ponowny montaż czujek pod i nastropowych),
- instalacja oświetlenia (nowe lampy ledowe szczelnie wbudowane w sufit)
- nowa instalacja wentylacji nawiewno – wywiewna,

#### **Nr 10a. Śluza brudna**

Posadzka: nowa wykładzina PCV,

Ściany: malowanie na pełną wysokość specjalistycznymi farbami o wymaganiach higienicznych.

Sufit: podwieszony, nowy z płyty g-k, malowany farbami o wymaganiach higienicznych, wysokość 2,50 m.

Instalacje:

- instalacje ppoż. SSP - rozbudowa ( czujki pod i nastropowe),
- instalacja oświetlenia (nowe lampy ledowe szczelnie wbudowane w sufit)
- nowa instalacja wentylacji nawiewno – wywiewna,
- nowe podejścia wod-kan i bateria bezdotykowa w umywalce przeniesionej z pom nr 8.

#### **Nr 8. Śluza czysta**

Posadzka: nowa wykładzina PCV,

Ściany: malowanie na pełną wysokość specjalistycznymi farbami o wymaganiach higienicznych.

Sufit: podwieszony, nowy z płyty g-k, malowany farbami o wymaganiach higienicznych, wysokość 2,50 m.

Instalacje:

- instalacje ppoż. SSP ( demontaż i ponowny montaż czujek pod i nastropowych),
- instalacja oświetlenia (nowe lampy ledowe szczelnie wbudowane w sufit)
- nowa instalacja wentylacji nawiewno – wywiewna,
- demontaż umywalki.

#### **Nr 7. Receptura aseptyczna**

Posadzka: nowa wykładzina PCV,

Ściany: wyłożone na pełną wysokość ścienną wykładziną PCV o wymaganiach higienicznych.

Sufit: podwieszony, nowy z płyty g-k, malowany farbami o wymaganiach higienicznych, wysokość 2,50 m. Dodatkowe naświetle aluminiowe oszklone 80 x 80 cm.

Instalacje:

- instalacje ppoż. SSP ( demontaż i ponowny montaż czujek pod i nastropowych),
- instalacja oświetlenia (nowe lampy ledowe szczelnie wbudowane w sufit), nowa instalacja do podłączenia komór laminarnych,
- instalacja interkomowa (10-7),
- nowa instalacja wentylacji nawiewno – wywiewna,
- osłona przeciwloneczna – markiza zewnętrzna na oknie
- dostawa dwóch stołów roboczych z półką – nierdzewne, odporne na działanie środków dezynfekcyjnych: 190 x 60 cm i 160 x 40 cm H= 80 cm,

### **Obszar komunikacji**

#### **Nr 12. Komunikacja**

Posadzka: istniejąca.

Ściany: nowa ścianka działowa, demontaż istniejącej, odnowienie malowania na pełną wysokość, bez wymagań higienicznych.

Sufit: istniejący podwieszony, kasetonowy, lokalnie uzupełniony.

Instalacje:

- instalacje ppoż. SSP ( demontaż i ponowny montaż czujek pod i nastropowych),

- instalacja oświetlenia (rozdział sterowania oprawami po podziale korytarza, oprawy istniejące).

#### **Uwagi dodatkowe:**

W czasie prac adaptacyjnych należy zapewnić pozostawienie pomieszczeń - znajdujących się w bezpośrednim sąsiedztwie prowadzonych robót - w stanie niepogorszonym. Należy przewidzieć prace malarskie, posadzkowe, tynkarskie, elewacyjne, okładzinowe – przywracające właściwą estetykę uszkodzonych w czasie przebudowy fragmentów pomieszczeń ( także w przypadku konieczności wykonania dodatkowych otworów technologicznych, замуrowań, przebić itp.). Malowanie należy wykonać na kolor zgodny z kolorystyką istniejących ścian. Płytki ścienne lub podłogowe, wykładzina, tapety, osłony także powinny być dobrane do zgodności z istniejącymi.

#### **1.2.1. Wymagania w zakresie przygotowania terenu budowy**

Przekazanie terenu budowy Wykonawcy nastąpi na podstawie protokołu. Od tej chwili – aż do odbioru końcowego - Wykonawca będzie ponosił odpowiedzialność za wszelkie zdarzenia na terenie budowy.

Wykonawca jest zobowiązany wykonać i utrzymać na swój koszt: zabezpieczenie terenu budowy, zaplecze budowy, dostawę mediów, strzec znajdującego się tam mienia, zapewnić warunki bezpieczeństwa osób i mienia, warunki BHP, ergonomii pracy i p.poż. Ponadto Wykonawca zobowiązuje się strzec teren budowy przed wstępem osób nieupoważnionych. Wszystkie odpady wykonawca usuwa i utylizuje na swój koszt.

**W czasie robót budynek będzie czynny. Należy roboty prowadzić w sposób zapewniający bezpieczeństwo użytkownika obiektu przez pracowników (ogrodzenie, daszki ochronne, wydzielenie wewnątrz przebudowywanych pomieszczeń itp.). Należy uzgadniać z użytkownikiem pomieszczeń możliwość prowadzenia robót uciążliwych.**

**Roboty należy wykonać etapowo z możliwością zachowania ciągłości pracy jednego zespołu recepturowego.**

#### **1.2.2. Wymagania w zakresie architektury**

Część wytycznych ujęto w pkt. 1.2.

Materiały użyte do wykończenia budowlanego pomieszczeń powinny zapewniać łatwe utrzymanie każdego pomieszczenia na wymaganym poziomie czystości i higieny. Ponadto muszą posiadać atesty ITB i PZH zezwalające na stosowanie w obiektach służby zdrowia.

- roboty rozbiórkowe istniejących ścian działowych, krat okiennych
- wykonanie nowych ścian działowych po przebudowie,
- roboty wykończeniowe,

Wymagania dla stolarki drzwiowej receptura:

Zamknięcie pomieszczeń czystych odbywa się poprzez zastosowanie szczelnych drzwi higienicznych wyposażonych w systemy blokad krzyżowych, które zapobiegają niekontrolowanej wymianie powietrza w poszczególnych strefach czystych.

Drzwi D1, D2, D3, D4, D5, D6, D7, D8 – rozwierane, szerokości 90 cm, higieniczne, antybakteryjne, hermetyczne lub szczelne, oszklone, wyposażone w system śluzowania (otwieranie sekwencyjne w ramach sekcji).

Drzwi D1 i D5 dodatkowo od strony korytarza podłączone pod system kontroli dostępu.



Rama z ekstrudowanego anodowanego aluminium.  
Skrzydło drzwi - grubość skrzydła drzwi 40 mm. Warstwa wierzchnia z poliestru wzmocnionego włóknem szklanym (standardowy kolor RAL9010). Profil krawędziowy z naturalnego anodowanego aluminium. Rdzeń z poliuretanu wolnego od CFC. Automatyczny próg uszczelniający. Samozamykacz listwowy, elektrozaczepy rewersyjne, kontaktrony, pochwity.

Drzwi referencyjne: Thermod ID

Dopuszcza się także drzwi ze stali nierdzewnej spełniającej wymagania higieniczne jak wyżej.

Wymagania dla stolarki drzwiowej piwnica:

Drzwi D9 – stalowe, techniczne, szerokości 150 cm, przeciwpożarowe EI30.

Malowanie

Ściany i sufity gładkie, uniemożliwiające gromadzenie się kurzu, łatwe do czyszczenia (dezynfekcji).

Sufity podwieszane w pomieszczeniach o podwyższonych wymaganiach higienicznych wykonać jako szczelne (nowa płyta g-k) i umożliwiające ich mycie i dezynfekcję. Wykonać niezbędne rewizje systemowe (dojścia do czujek, przepustnic, zaworów). W pomieszczeniach bez wymagań sanitarnych sufity podwieszane kasetonowe. Obudowa wszystkich szachtów i kanałów wentylacyjnych.

Ściany i sufity malowane specjalistyczną farbą antybakteryjną, zmywalną, odporną na działanie środków dezynfekcyjnych, odporność na szorowanie na mokro – klasa I wg SFS-EN 13300. najwyższą odporność na szorowanie na mokro Klasa I, ISO 11998. ( np. Tikkurila Argentum 20)

W pomieszczeniu nr 7 na ścianie wykonać okładzinę z wykładziny ściennej PCV gr 1.2 mm – antybakteryjna.

Posadzki – wykładzina PCV. Rodzaj wykładziny: PCV, w rolce, homogeniczna, grubość całkowita: 2,0 mm, klasa ścieralności: T, klasa użyteczności: 34/43, zabezpieczenie powierzchni: PUR. Klasa ogniowa - kl. Bfl-s1. Antypoślizgowość: min. R9.

Połączenie ścian z podłogami wykonać w sposób umożliwiający jego mycie i dezynfekcję - cokoły wysokości min. 10 cm, połączone bez spoinowo z posadzką, wyoblenie. Wykładzina na cokołach ma licować ze ścianą (grubość wykładziny wpuszczona w tynk).

Należy zwrócić szczególną uwagę na staranne wykończenie wszystkich spoin, osadzenia umywalek, parapetów i wszystkich tych elementów, które wpływają bezpośrednio na poziom sanitarny pomieszczeń.

Oslony przeciwsłoneczne

Na wszystkich oknach w pomieszczeniach nr 4, 11, 7 i 10 ( 5 kpl) należy zamontować zewnętrzną zwijaną markizę antysłoneczną na całej powierzchni okna. Sterowanie elektryczne za pomocą przycisków w pomieszczeniu. Materiał o prześwicie 1%. Kolor grafit. Skrzynka zewnętrzna rolrty w kolorze białym.

Referencyjnie: markiza Fakro VMZ Electro 230.

### **1.2.3. Wymagania w zakresie konstrukcji**

Roboty budowlane należy prowadzić z zapewnieniem bezpieczeństwa konstrukcji budynku. W przypadku stwierdzenia potrzeby wzmocnienia elementów zapewniających bezpieczeństwo konstrukcji należy to wykonać po uprzednim opracowaniu właściwego projektu wykonawczego.

### **1.2.4. Wymagania w zakresie instalacji**

## **Instalacje elektryczne:**

Wymagane instalacje elektryczne:

- instalacje zasilania podstawowego (gniazdowe, oświetleniowe)
- instalacje sterowania wentylacją
- instalacja zasilająca do kontroli dostępu, systemu słuzowania,
- instalacja do baterii bezdotykowych,
- instalacja do podłączenia 3 komór laminarnych,
- sterowanie i zasilanie markiz zewnętrznych,
- zasilanie intekom.

Stosowane oprawy winny gwarantować łatwe utrzymanie czystości.

Wymagane natężenie oświetlenia wg PN.

Wykonane roboty nie mogą negatywnie wpływać na funkcjonowanie instalacji w budynku.

Zaprojektowane i wykonane instalacje powinny spełniać wymagania norm i przepisów (przejścia ogniowe, natężenia).

## **Instalacja monitorująca temperaturę i wilgotność**

Z uwagi na wymagania Rozporządzenia:

*W aptece zapewnia się:*

*1) w pomieszczeniach, w których sporządza się leki recepturowe i apteczne oraz produkty lecznicze homeopatyczne, oraz w pomieszczeniach, które służą do przechowywania produktów leczniczych, środków spożywczych specjalnego przeznaczenia żywieniowego, surowców farmaceutycznych i wyrobów medycznych, wyposażenie do całodobowego monitorowania temperatury i wilgotności,*

*2) w urządzeniach chłodniczych, które służą do przechowywania produktów leczniczych, środków spożywczych specjalnego przeznaczenia żywieniowego, surowców farmaceutycznych i wyrobów medycznych, wyposażenie do monitorowania temperatury*

*– mające świadectwo wzorcowania wydane przez akredytowane laboratorium wzorcujące oraz system umożliwiający odpowiednio zapis temperatury lub wilgotności oraz powiadamianie o przekroczeniach w zakresie parametrów temperatury lub wilgotności.*

zaprojektowano wykonanie instalacji, dzięki której w przyszłości będzie możliwe podpięcie kluczowych pomieszczeń do centralnego systemu montowanego w okresie późniejszym dla całego kompleksu apteki.

Na tym etapie przewidziano rurki winidurowe - karbowana elektroinstalacyjna RKGL 25/19mm giętka samogasnąca peszel z pilotem - doprowadzone z każdego pomieszczenia (4, 11, 7, 10) do serwerowni. W/w pomieszczeniach instalacje zakończyć szczelnymi puszkami.

## **Instalacje niskoprądowe:**

- interkom ( pomiędzy 7-10), dwa urządzenia komunikacyjne, bezdotykowy, zasilanie sieciowe, czujniki podcierwieni wykrywające obecność osoby przed urządzeniem.

Np. Interkom VoiceBridge Standard

- system słuzowania / blokada krzyżowa (sekwencyjne otwieranie drzwi). Centralka sterującą niezależnie obiema recepturami (sekcja I - drzwi D1 do D4 oraz sekcja II – drzwi D5 do D8). W ramach sekcji mogą być otwarte tylko jedne drzwi. Pozostałe są blokowane do czasu domknięcia drzwi poprzednio otwieranych.

- kontrola dostępu drzwi D1 i D5 jednostronna od strony korytarza obsługa na zaprogramowane karty i manipulator).

Oba systemu musza współpracować z systemem SSP ( deaktywacja w przypadku alarmu).

- dodatkowe gniazda RJ45 - doprowadzenie przewodów min. U/FTP kat 6A na końcach z przełącznikami do rezerwy istniejącej szafy krosowej ( serwerownia apteki) z konfiguracją.

### **Wytyczne dla branży wodociągowo – kanalizacyjnej**

Do przenoszonej umywalki należy doprowadzić wodę zimną, ciepłą oraz odprowadzić ścieki. Piony wod-kan istniejące.

Wszystkie baterie umywalkowe w słuzach bezdotykowe.

Odprowadzenie ścieków do istniejącej szpitalnej kanalizacji sanitarnej.

### **Wytyczne dla instalacji centralnego ogrzewania**

Instalacja centralnego ogrzewania wodna, istniejąca. Grzejniki istniejące, higieniczne, gładkie umożliwiające utrzymanie czystości.

### **Wytyczne dla instalacji ciepła technologicznego do nagrzewnic**

Powietrze nawiewane do pomieszczeń powinno posiadać parametry zgodnie z PN.

Do nagrzewnic należy doprowadzić czynnik grzewczy – istniejące ciepło technologiczne szpitala

### **Wytyczne dla instalacji wentylacji**

Demontaż starej centrali, kanałów i anemostatów.

Podstawowa forma wentylacji: nawiewno – wywiewna ze wszystkich pomieszczeń za pomocą nowej centrali wentylacyjnej wraz z montażem nowych kanałów i anemostatów. Nawiew i wywiew do centrali wykonać jako nowe. Nowe w/w kanały nie mogą ingerować w istniejącą kubaturę czynnych pomieszczeń na wyższych kondygnacjach; dopuszcza się prowadzenie przewodu wywiewnego z centrali na elewacji ponad dach.

Temperatura, wilgotność i wentylacja w pomieszczeniach powinny być odpowiednie i nie powinny wywierać, bezpośrednio bądź pośrednio, ujemnego wpływu na produkty lecznicze w czasie ich wytwarzania i przechowywania oraz na prawidłowe działanie urządzeń.

Przewidzieć nową centralę wentylacyjną zlokalizowaną w wentylatorni w piwnicy. Ma ona obsługiwać obszar pomieszczeń: 2,4,5,6,7,8,9,10,10a, 11.

Panel sterujący centralą na parterze w korytarzu przy wejściu do słuz. W ramach możliwości technicznych wykonać dwa odrębne układy sterujące pozwalające regulować wentylacją w spoczynku i w działaniu niezależnie dla obu sekcji recepturowych ( 4,5,6, 11 oraz 7,8, 10, 10a).

Krotności wymian i parametry powietrza ( w tym czystość mikrobiologiczną) należy dobrać po analizie wymagań normowych. Naciski w stosunku do pomieszczeń o niższej klasie czystości.

Należy obliczyć i zamontować konieczne wspomaganie central dodatkową chłodnicą w celu uzyskania temperatur nie wyższych niż 24 C latem ( obszar recepturowy 4,5,6,7,8,9,10,10a, 11).

Instalacja wentylacji mechanicznej powinna podlegać okresowemu czyszczeniu i dezynfekcji.

Przewody instalacji wentylacji mechanicznej powinny być obudowane i dodatkowo izolowane akustycznie. W stropach i ścianach przewidzieć otwory rewizyjne umożliwiające konserwację urządzeń. Kłapy rewizyjne montować poza pomieszczeniami medycznymi lub stosować zamknięcia o szczelności odpowiadającej kategorii pomieszczenia. Przy przejściach przez przegrody oddzielenia pożarowego stosować kłapy odcinające podłączone do SSP.

### **Wymagania PPOŻ:**

Obszar przebudowy wyposażony jest w sprawnie działający system SSP.

Należy:

- zaprojektować przebudowę zgodnie z ogólnymi przepisami przeciwpożarowymi oraz zgodnie z wymaganiami ekspertyzy technicznej przeciwpożarowej, dla której Wielkopolski Komendant Wojewódzki Państwowej Straży Pożarnej wydał Postanowienie (dokumenty w posiadaniu Zamawiającego),
- zaprojektować zabezpieczenia przepustów instalacyjnych w elementach oddzielenia przeciwpożarowego do klasy odporności ogniowej tych elementów o średnicy większej niż 0,04 m w ścianach i stropach pomieszczenia zamkniętego, dla których wymagana klasa odporności ogniowej jest nie niższa niż EI 60 lub REI 60, a niebędących elementami oddzielenia przeciwpożarowego - do klasy odporności ścian i stropów tego pomieszczenia,
- rozbudowa systemu SSP z dostosowaniem do nowej funkcji i układu pomieszczeń (cały obszar przebudowy), należy zabezpieczyć automatycznymi sygnalizatorami pożaru (czujkami) wszystkie pomieszczenia łącznie z przestrzeniami między stropowymi z podłączeniem i konfiguracją pod istniejący system.
- kontrola dostępu i automatyka śluzowania drzwi współpracująca z systemem SSP, czyli w przypadku alarmu I stopnia powinny się samoczynnie otworzyć,

### **1.2.5. Wymagania w zakresie wykończenia**

Ujęto w pkt. 1.2.

Uwagi dodatkowe:

W czasie prac adaptacyjnych należy zapewnić pozostawienie pomieszczeń - znajdujących się w bezpośrednim sąsiedztwie prowadzonych robót - w stanie niepogorszonym. Należy przewidzieć prace malarskie, posadzkowe, tynkarskie, elewacyjne, okładzinowe – przywracające właściwą estetykę uszkodzonych w czasie przebudowy fragmentów pomieszczeń (także w przypadku konieczności wykonania dodatkowych otworów technologicznych, zamurowań, przebić itp.). Malowanie należy wykonać na kolor zgodny z kolorystyką istniejących ścian. Płytki ścienne lub podłogowe, wykładzina, tapety, osłony także powinny być dobrane do zgodności z istniejącymi.

### **1.2.6. Wymagania w zakresie zagospodarowania terenu**

Uprzątnąć teren po wykonanych pracach budowlanych i doprowadzić plac budowy (w tym zielen) do stanu niepogorszonego.

### **1.2.7. Wymagania w zakresie przekazania dokumentacji projektowej**

Całość opracowanej dokumentacji do realizacji przedsięwzięcia po wcześniejszych wymaganych uzgodnieniach należy dostarczyć Zamawiającemu - Inwestorowi w 4 egzemplarzach (wersja papierowa) oraz w wersji elektronicznej (pliki edytowalne DWG, Word oraz w PDF).

Projekt budowlany – ilość egzemplarzy - 5

Zakres i forma dokumentacji projektowej powinna odpowiadać zakresowi określonemu w:

- programie funkcjonalno-użytkowym,
- oraz pozostałym przepisom wymienionym w pkt. 2.3 Programu funkcjonalno-użytkowego.

Dokumentacja projektowa powinna posiadać pozwolenia, uzgodnienia i opinie wymagane odpowiednimi przepisami, umożliwiające uzyskanie decyzji o pozwoleniu na budowę, inne decyzje i zatwierdzenia, pozwolenie na użytkowanie.

**Projektant zobowiązany jest do pełnienia nieodpłatnego nadzoru autorskiego do czasu odbioru końcowego.**

### **1.3. Wymagania w zakresie warunków wykonania i odbioru robót**

Wszystkie roboty budowlane powinny być wykonywane zgodnie z „*Warunkami technicznymi wykonania i odbioru robót budowlanych*”, opracowanymi przez ITB, których treść zawarta jest w instrukcjach, wytycznych i poradnikach, a w szczególności w:

- Instrukcje, Wytyczne, Poradniki A1/2018, Warunki techniczne wykonania i odbioru robót budowlanych, część A: Roboty ziemne i konstrukcyjne, zeszyt 1: Roboty ziemne.
- Instrukcje, Wytyczne, Poradniki 440/2008, Warunki techniczne wykonania i odbioru robót budowlanych, część A: Roboty ziemne i konstrukcyjne, zeszyt 2: Konstrukcje geotechniczne. Pale i mikropale.
- Instrukcje, Wytyczne, Poradniki 425/2006, Warunki techniczne wykonania i odbioru robót budowlanych, część A: Roboty ziemne i konstrukcyjne, zeszyt 3: Konstrukcje murowe.
- Instrukcje, Wytyczne, Poradniki A4/2108, Warunki techniczne wykonania i odbioru robót budowlanych, część A: Roboty ziemne i konstrukcyjne, zeszyt 4: Konstrukcje drewniane.
- Instrukcje, Wytyczne, Poradniki A5/2018, Warunki techniczne wykonania i odbioru robót budowlanych, część A: Roboty ziemne i konstrukcyjne, zeszyt 5: Konstrukcje betonowe i żelbetowe.
- Instrukcje, Wytyczne, Poradniki A6/2018, Warunki techniczne wykonania i odbioru robót budowlanych, część A: Roboty ziemne i konstrukcyjne, zeszyt 6: Zbrojenie konstrukcji żelbetowych.
- Instrukcje, Wytyczne, Poradniki 417/2006, Warunki techniczne wykonania i odbioru robót budowlanych, część A: Roboty ziemne i konstrukcyjne, zeszyt 7: Lekkie ściany działowe.
- Instrukcje, Wytyczne, Poradniki 437/2008, Warunki techniczne wykonania i odbioru robót budowlanych, część A: Roboty ziemne i konstrukcyjne, zeszyt 8: Lekkie ściany osłonowe metalowo-szklane.
- Instrukcje, Wytyczne, Poradniki 434/2008, Warunki techniczne wykonania i odbioru robót budowlanych, część A: Roboty ziemne i konstrukcyjne, zeszyt 9: Lekka obudowa z płyt warstwowych.
- Instrukcje, Wytyczne, Poradniki 442/2009, Warunki techniczne wykonania i odbioru robót budowlanych, część A: Roboty ziemne i konstrukcyjne, zeszyt 10: Roboty spawalnicze
  
- Instrukcje, Wytyczne, Poradniki B1/2018, Warunki techniczne wykonania i odbioru robót budowlanych, część B: Roboty wykończeniowe, zeszyt 1: Tynki.
- Instrukcje, Wytyczne, Poradniki B2/2018, Warunki techniczne wykonania i odbioru robót budowlanych, część B: Roboty wykończeniowe, zeszyt 2: Posadzki z drewna i materiałów drewnopochodnych.
- Instrukcje, Wytyczne, Poradniki B3/2018, Warunki techniczne wykonania i odbioru robót budowlanych, część B: Roboty wykończeniowe, zeszyt 3: Posadzki mineralne i żywiczne
- Instrukcje, Wytyczne, Poradniki B4/2014, Warunki techniczne wykonania i odbioru robót budowlanych, część B: Roboty wykończeniowe, zeszyt 4: Powłoki malarskie zewnętrzne i wewnętrzne.
- Instrukcje, Wytyczne, Poradniki B5/2018, Warunki techniczne wykonania i odbioru robót budowlanych, część B: Roboty wykończeniowe, zeszyt 5: Okładziny i wykładziny z płytek ceramicznych.
- Instrukcje, Wytyczne, Poradniki 421/2011, Warunki techniczne wykonania i odbioru robót budowlanych, część B: Roboty wykończeniowe, zeszyt 6: Montaż okien i drzwi balkonowych.

- Instrukcje, Wytyczne, Poradniki 445/2009, Warunki techniczne wykonania i odbioru robót budowlanych, część B: Roboty wykończeniowe, zeszyt 7: Posadzki z wykładzin włókienniczych i polichloru winylu
  - Instrukcje, Wytyczne, Poradniki B8/2014, Warunki techniczne wykonania i odbioru robót budowlanych, część B: Roboty wykończeniowe, zeszyt 8: Posadzki betonowe utwardzane powierzchniowo preparatami proszkowymi.
  - Instrukcje, Wytyczne, Poradniki 430/2010, Warunki techniczne wykonania i odbioru robót budowlanych, część B: Roboty wykończeniowe, zeszyt 9: Osadzanie bram garażowych segmentowych z napędem elektromechanicznym.
  - Instrukcje, Wytyczne, Poradniki 446/2010, Warunki techniczne wykonania i odbioru robót budowlanych, część B: Roboty wykończeniowe, zeszyt 10: Kraty zwijane żaluzjowe z napędem elektromechanicznym,
  - Instrukcje, Wytyczne, Poradniki 454/2010, Warunki techniczne wykonania i odbioru robót budowlanych, część B: Roboty wykończeniowe, zeszyt 11: Szlabany z napędem elektromechanicznym i urządzeniami sterującymi
  - Instrukcje, Wytyczne, Poradniki B12/2013, Warunki techniczne wykonania i odbioru robót budowlanych, część B: Roboty wykończeniowe, zeszyt 12: Podłogi sportowe w obiektach krytych.
  - Instrukcje, Wytyczne, Poradniki B13/2013, Warunki techniczne wykonania i odbioru robót budowlanych, część B: Roboty wykończeniowe, zeszyt 13: Boiska sportowe z nawierzchnią z trawy syntetycznej.
  - Instrukcje, Wytyczne, Poradniki B14/2018, Warunki techniczne wykonania i odbioru robót budowlanych, część B: Roboty wykończeniowe, zeszyt 14: Elewacje wentylowane
- 
- Instrukcje, Wytyczne, Poradniki 396/2009, Warunki techniczne wykonania i odbioru robót budowlanych, część C: Zabezpieczenia i izolacje, zeszyt 1: Pokrycia dachowe.
  - Instrukcje, Wytyczne, Poradniki C2/2014, Warunki techniczne wykonania i odbioru robót budowlanych, część C: Zabezpieczenia i izolacje, zeszyt 2: Zabezpieczenia ogniochronne konstrukcji budowlanych
  - Instrukcje, Wytyczne, Poradniki 399/2004, Warunki techniczne wykonania i odbioru robót budowlanych, część C: Zabezpieczenia i izolacje, zeszyt 3: Zabezpieczenia przeciwkorozyjne.
  - Instrukcje, Wytyczne, Poradniki 404/2004, Warunki techniczne wykonania i odbioru robót budowlanych, część C: Zabezpieczenia i izolacje, zeszyt 4: Izolacje wodochronne tarasów
  - Instrukcje, Wytyczne, Poradniki 408/2010, Warunki techniczne wykonania i odbioru robót budowlanych, część C: Zabezpieczenia i izolacje, zeszyt 5: Izolacje przeciwwilgociowe i wodochronne części podziemnych budynków.
  - Instrukcje, Wytyczne, Poradniki 407/2005, Warunki techniczne wykonania i odbioru robót budowlanych, część C: Zabezpieczenia i izolacje, zeszyt 6: Zabezpieczenia wodochronne pomieszczeń „mokrych”.
  - Instrukcje, Wytyczne, Poradniki 422/2006, Warunki techniczne wykonania i odbioru robót budowlanych, część C: Zabezpieczenia i izolacje, zeszyt 7: Izolacje cieplne.
  - Instrukcje, Wytyczne, Poradniki C8/2014, Warunki techniczne wykonania i odbioru robót budowlanych, część C: Zabezpieczenia i izolacje, zeszyt 8: Bezspoinowy system ocieplania ścian zewnętrznych budynków.
  - Instrukcje, Wytyczne, Poradniki C9/2019, Warunki techniczne wykonania i odbioru robót budowlanych, część C: Zabezpieczenia i izolacje, zeszyt 9: Naprawy konstrukcji żelbetowych przy użyciu kompozytów z żywic syntetycznych
  - Instrukcje, Wytyczne, Poradniki 439/2008, Warunki techniczne wykonania i odbioru robót budowlanych, część C: Zabezpieczenia i izolacje, zeszyt 10: Izolacje cieplne instalacji sanitarnych i sieci ciepłowniczych

- Instrukcje, Wytyczne, Poradniki C13/2018, Warunki techniczne wykonania i odbioru robót budowlanych, część C: Zabezpieczenia i izolacje, zeszyt 13: Przekrycia dachowe i tarasowe wykonywane w odwróconym układzie warstw.

### **Roboty instalacyjne elektryczne**

Wszystkie roboty powinny być wykonywane zgodnie z „*Warunkami technicznymi wykonania i odbioru robót budowlanych*”, opracowanymi przez ITB, których treść zawarta jest w instrukcjach, wytycznych i poradnikach, a w szczególności w:

- Warunki techniczne wykonania i odbioru robót budowlanych, zeszyt D1/2014, Instalacje elektryczne i piorunochronne i telekomunikacyjne w budynkach mieszkalnych
- Warunki techniczne wykonania i odbioru robót budowlanych, zeszyt D2/2012, Instalacje elektryczne i piorunochronne w budynkach użyteczności publicznej
- Warunki techniczne wykonania i odbioru robót budowlanych, zeszyt D3/2018, Instalacje elektryczne, piorunochronne i telekomunikacyjne w obiektach przemysłowych,
- Warunki techniczne wykonania i odbioru robót budowlanych, zeszyt D4/2018, Linie kablowe niskiego i średniego napięcia

### **Roboty instalacyjne sanitarne**

Wszystkie roboty powinny być wykonywane zgodnie z „*Warunkami technicznymi wykonania i odbioru robót budowlanych*”, opracowanymi przez ITB, których treść zawarta jest w instrukcjach, wytycznych i poradnikach, a w szczególności w:

- Warunki techniczne wykonania i odbioru robót budowlanych, zeszyt 457/2010. Węzły ciepłownicze
- Warunki techniczne wykonania i odbioru robót budowlanych, zeszyt 460/2010, Instalacje klimatyzacyjne
- Warunki techniczne wykonania i odbioru robót budowlanych, zeszyt E3/2012, Instalacje grzewcze
- Warunki techniczne wykonania i odbioru robót budowlanych, zeszyt E4/2012, Instalacje wodociągowe
- Warunki techniczne wykonania i odbioru robót budowlanych, zeszyt E5/2012 Sieci ciepłownicze z rur i elementów preizolowanych
- Warunki techniczne wykonania i odbioru robót budowlanych, zeszyt E6/2013, Instalacje kanalizacyjne
- Warunki techniczne wykonania i odbioru robót budowlanych, zeszyt E7/2018, Wentylacja grawitacyjna w budynkach

### **Warunki odbioru robót.**

#### **Rodzaje odbiorów robót.**

W zależności od ustaleń odpowiednich specyfikacji technicznych, roboty podlegają następującym odbiorom:

- a) odbiorowi robót zanikających i ulegających zakryciu,
- b) odbiorowi częściowemu,
- c) odbiorowi ostatecznemu (końcowemu),
- d) odbiorowi pogwarancyjnemu.

### **Odbiór robót zanikających i ulegających zakryciu.**

Odbiór robót zanikających i ulegających zakryciu polega na finalnej ocenie jakości wykonywanych robót oraz ilości tych robót, które w dalszym procesie realizacji ulegną zakryciu.

Odbiór robót zanikających i ulegających zakryciu będzie dokonany w czasie umożliwiającym wykonanie ewentualnych korekt i poprawek bez hamowania ogólnego postępu robót. Odbioru tego dokonuje Inspektor nadzoru.

Gotowość danej części robót do odbioru zgłasza wykonawca wpisem do dziennika budowy i jednoczesnym powiadomieniem Inspektora nadzoru. Odbiór będzie przeprowadzony niezwłocznie, nie później jednak niż w ciągu 3 dni od daty zgłoszenia wpisem do dziennika budowy i powiadomienia o tym fakcie Inspektora nadzoru.

Jakość i ilość robót ulegających zakryciu ocenia Inspektor nadzoru na podstawie dokumentów zawierających komplet wyników badań laboratoryjnych i w oparciu o przeprowadzone pomiary, w konfrontacji z dokumentacją projektową, SST i uprzednimi ustaleniami.

### **Odbiór częściowy.**

Odbiór częściowy polega na ocenie ilości i jakości wykonanych części robót. Odbioru częściowego robót dokonuje się dla zakresu robót określonego w dokumentach umownych – elementy scalone lub grupy robót dla których opracowano szczegółową specyfikację techniczną.

Gotowość danej części robót do odbioru zgłasza wykonawca wpisem do dziennika budowy i jednoczesnym powiadomieniem Inspektora nadzoru. Odbiór będzie przeprowadzony niezwłocznie, nie później jednak niż w ciągu 7 dni od daty zgłoszenia wpisem do dziennika budowy i powiadomienia o tym fakcie Inspektora nadzoru.

Jakość i ilość robót ocenia Inspektor nadzoru na podstawie wizji lokalnej i zapoznania się ze stanem faktycznym wykonania robót, dokumentów zawierających komplet wyników badań laboratoryjnych i w oparciu o przeprowadzone pomiary, w konfrontacji z dokumentacją projektową, SST i uprzednimi ustaleniami. W przypadku braków w dokumentacji odbiorowej odbiór robót przerywa się do czasu jej uzupełnienia.

Odbiór częściowy robót dokonuje Inspektor nadzoru i kierownik budowy danej branży.

W przypadku stwierdzenia przez komisję, że jakość wykonywanych robót w poszczególnych asortymentach odbiega od wymaganej dokumentacją projektową i SST, komisja postępuje wg postanowień umowy.

### **Odbiór ostateczny (końcowy).**

Zasady odbioru ostatecznego robót

Odbiór ostateczny polega na finalnej ocenie rzeczywistego wykonania robót w odniesieniu do zakresu (ilości) oraz jakości.

Odbiór ostateczny robót nastąpi w terminach i na warunkach ustalonych w dokumentach umowy,

Całkowite zakończenie robót oraz gotowość do odbioru ostatecznego będzie stwierdzona przez Wykonawcę wpisem do dziennika budowy. Jednocześnie zgłoszenie gotowości do odbioru z potwierdzeniem przez Inspektora Nadzoru zostaje przekazane pisemnie „Zamawiającemu”. Inspektor potwierdza fakt zakończenia robót i przyjęcia kompletu dokumentów do odbioru końcowego. W przypadku braków w dokumentacji odbiorowej odbiór robót rozpoczyna się z dniem ich skompletowania.



Odbioru ostatecznego robót dokona komisja wyznaczona przez Zamawiającego w obecności Inspektora nadzoru i Wykonawcy. Komisja odbierająca roboty dokona ich oceny jakościowej na podstawie przedłożonych dokumentów, wyników badań i pomiarów, ocenie wizualnej oraz zgodności wykonania robót z dokumentacją projektową i SST.

W toku odbioru ostatecznego robót, komisja zapozna się z realizacją ustaleń przyjętych w trakcie odbiorów robót zanikających i ulegających zakryciu, odbiorów częściowych oraz ustaleń roboczych i narad zwłaszcza w zakresie wykonania robót uzupełniających i robót poprawkowych.

W przypadkach nie wykonania - wskazanych w protokołach odbiorów częściowych - robót poprawkowych lub robót uzupełniających w poszczególnych elementach konstrukcyjnych i wykończeniowych, komisja przerwie swoje czynności i ustali nowy termin odbioru ostatecznego.

W przypadku stwierdzenia przez komisję, że jakość wykonywanych robót w poszczególnych asortymentach odbiega od wymaganej dokumentacją projektową i SST, komisja postępuje wg postanowień umowy.

### **Dokumenty do odbioru ostatecznego (końcowe)**

Podstawowym dokumentem jest protokół odbioru ostatecznego robót, sporządzony wg wzoru ustalonego przez Zamawiającego.

Do odbioru ostatecznego Wykonawca jest zobowiązany przygotować następujące dokumenty:

1. dokumentację powykonawczą, tj. dokumentację budowy ( projekt budowlany, wykonawczy, warsztatowe) z naniesionymi zmianami dokonanymi w toku wykonania robót oraz geodezyjnymi pomiarami powykonawczymi,
2. dokumentację projektową opracowaną przez Wykonawcę w trakcie inwestycji (projekty warsztatowe),
3. szczegółowe specyfikacje techniczne (podstawowe z dokumentów umowy i ew. uzupełniające lub zamienne),
4. recepty i ustalenia technologiczne,
5. dzienniki budowy i ewentualne książki obmiarów (oryginały),
6. oświadczenie kierownika budowy o wykonaniu robót zgodnie z projektem i warunkami pozwolenia na budowę, przepisami i obowiązującymi Polskimi Normami.
7. oświadczenie kierownika budowy o doprowadzeniu do należytego stanu i porządku terenu budowy,
8. kopie uprawnień i przynależność do Izby Inżynierów wszystkich kierowników robót i kierownika budowy,
9. oświadczenia i dokumenty niezbędne do uzyskania: odbiorów służb ppoż. i Sanepid, pozwolenia na użytkowanie lub zgłoszenia zakończenia budowy
10. wyniki niezbędnych pomiarów kontrolnych, prób, badań, sprawdzeń.
11. deklaracje zgodności lub certyfikaty zgodności wbudowanych materiałów, certyfikaty na znak bezpieczeństwa zgodnie z SST i programem zabezpieczenia jakości (PZJ),
12. rysunki (dokumentacje) na wykonanie robót towarzyszących (np. na przełożenie linii telefonicznej, energetycznej, gazowej, oświetlenia itp.) oraz protokoły odbioru i przekazania tych robót właścicielom urządzeń,
13. instrukcje obsługi urządzeń i maszyn oraz protokół z przeszkolenia personelu Zamawiającego/Użytkownika.
14. karta gwarancyjna,

15. instrukcja użytkowania,
16. wykaz wyposażenia z jego wyceną.
17. dowody utylizacji odpadów.
18. inne wymagane w umowie.

Ilość egzemplarzy dokumentacji: dwa komplety w wersji papierowej w segregatorach ze spisem treści oraz 1 egz. w wersji elektronicznej (wersja edytowalna i PDF).

Uznaje się, że wszelkie koszty związane z wypełnieniem wymagań określonych powyżej nie podlegają odrębnej zapłacie i są uwzględnione w cenie umownej.

W przypadku, gdy wg komisji, roboty pod względem przygotowania dokumentacyjnego lub jakościowego nie będą gotowe do odbioru ostatecznego, komisja w porozumieniu z Wykonawcą wyznaczy ponowny termin odbioru ostatecznego robót.

Wszystkie zarządzone przez komisję roboty poprawkowe lub uzupełniające będą zestawione wg wzoru ustalonego przez Zamawiającego.

Termin wykonania robót poprawkowych i robót uzupełniających wyznaczy komisja i stwierdzi ich wykonanie.

Jeśli odbiór ostateczny robót zakończy się pozytywnie, komisja podpisuje protokół odbioru końcowego. Data spisania protokołu jest datą zakończenia realizacji zamówienia, chyba że umowa precyzuje inaczej.

Protokół podpisuje Wykonawca, Zamawiający, kierownik budowy i inspektor nadzoru i inne osoby upoważnione przez strony.

### **Odbiór po okresie rękojmi lub gwarancji.**

Odbiór polega na ocenie wykonanych robót związanych z usunięciem wad, które ujawnią się w tym okresie (opinia Użytkownika/Administratora obiektu).

Odbiór będzie dokonany na podstawie oceny wizualnej obiektu z uwzględnieniem zasad opisanych w punkcie „Odbiór ostateczny robót”.

## **2. CZĘŚĆ INFORMACYJNA**

### **2.1. Dokumenty potwierdzające zgodność zamierzenia budowlanego z wymaganiami wynikającymi z odrębnych przepisów.**

Wszelkie dokumenty potwierdzające zgodność zamierzenia budowlanego z wymogami wynikającymi z odrębnych przepisów zostaną dostarczone Zamawiającemu po wykonaniu uzgodnionego z Zamawiającym projektu budowlanego i projektów branżowych.

### **2.2. Oświadczenie Zamawiającego stwierdzające jego prawo do dysponowania nieruchomością na cele budowlane.**

Zamawiający oświadcza, że posiada nieodpłatne prawo użytkowania obiektów znajdujących się w Koninie przy ul. Szpitalnej 45. Zamierzenie inwestycyjne docelowo nie narusza praw użytkowników trzecich.

### **2.3. Przepisy prawne i normy związane z projektowaniem i wykonaniem zamierzenia budowlanego.**

- Ustawa z dnia 6 września 2001 r. – Prawo farmaceutyczne (Dz. U. z 2022 r. poz. 2301)
- Ustawa z dnia 10 grudnia 2020 r. o zawodzie farmaceuty (Dz. U. z 2022 r. poz. 1873),
- Rozporządzeniu Ministra Zdrowia z dnia 30 września 2002 r. w sprawie szczegółowych wymogów, jakim powinien odpowiadać lokal apteki (Dz. U. z 2022 r. poz. 1737)
- Rozporządzenie Ministra Zdrowia z dnia 18 listopada 2022 r. w sprawie podstawowych warunków prowadzenia apteki (Dz.U z 2022 poz 2363)
- Rozporządzenie Ministra Zdrowia z dnia 11 kwietnia 2023 r. zmieniające rozporządzenie w sprawie podstawowych warunków prowadzenia apteki ( Dz.U z 2023 poz 785)
- Rozporządzenie Ministra Zdrowia z dnia 9 listopada 2015 r. w sprawie wymagań Dobrej Praktyki Wytwarzania (Dz.U.2022 poz. 1273),
- 
- Ustawa z dnia 11 września 2019 r. Prawo zamówień publicznych Dz. U. 2019 poz. 2019 z pozn. Zm.
- Ustawa z dnia 7 lipca 1994 r. Prawo budowlane /Dz.U. 1994 nr 89 poz. 414 z późniejszymi zmianami/ - tekst jednolity Dz.U. 2010 nr 243 poz. 1623 z późn. zm.,
- Obwieszczenie Ministra Rozwoju i Technologii z dnia 12 lipca 2022 r. w sprawie ogłoszenia jednolitego tekstu rozporządzenia Ministra Rozwoju w sprawie szczegółowego zakresu i formy projektu budowlanego Dz.U. 2022 poz. 1679,
- Rozporządzenie Ministra Zdrowia z dnia 26 marca 2019 r w sprawie szczegółowych wymagań, jakim powinny odpowiadać pomieszczenia i urządzenia podmiotu wykonującego działalność leczniczą, Dz. U. 2019 poz. 595, z późniejszymi zmianami,
- Obwieszczenie ministra zdrowia z dnia 17 stycznia 2022 r. w sprawie ogłoszenia jednolitego tekstu rozporządzenia Ministra Zdrowia w sprawie szczegółowych wymagań, jakim powinny odpowiadać pomieszczenia i urządzenia podmiotu wykonującego działalność leczniczą DzU 2022 poz 402,
- Ustawa z dnia 16 kwietnia 2004 r. o wyrobach budowlanych /Dz.U. 2004 nr 92 poz. 881 z późniejszymi zmianami/,
- Ustawa z dnia 24 sierpnia 1991 r. o ochronie przeciwpożarowej /Dz.U. 2016 poz. 191 z późn. zm./,
- Ustawa z dnia 27 kwietnia 2001 r. o odpadach /Dz.U. 2001 nr 62 poz. 628 z późn. zm./,
- Ustawa z dnia 15 kwietnia 2011 r. o działalności leczniczej /Dz.U. 2011 nr 112 poz. 654/,
- Rozporządzenie Ministra Infrastruktury z dnia 12 kwietnia 2002 r. w sprawie warunków technicznych, jakim powinny odpowiadać budynki i ich usytuowanie /Dz.U. 2015 poz. 1422 z późn. zm./,
- Rozporządzenie Ministra Infrastruktury z dnia 18 maja 2004 r. w sprawie określenia metod i podstaw sporządzania kosztorysu inwestorskiego, obliczania planowanych kosztów prac projektowych oraz planowanych kosztów robót budowlanych określonych w programie funkcjonalno-użytkowym /Dz.U. 2004 nr 130 poz. 1389/,

#### **Uwaga:**

**W powyższym wykazie podano tylko najważniejsze akty prawne związane z projektowaniem i wykonaniem zamierzenia inwestycyjnego. Obowiązkiem Projektanta i Wykonawcy jest stosowanie wszelkich innych obowiązujących, a nieuwzględnionych w niniejszym wykazie, aktów prawnych związanych z wykonaniem zamierzenia budowlanego.**

### **2.4. Inne posiadane informacje i dokumenty niezbędne do zaprojektowania robót budowlanych, w szczególności:**

- a) kopia mapy zasadniczej**

W załączniku

**b) wyniki badań gruntowo-wodnych na terenie budowy dla potrzeb posadowienia obiektów**

Nie dotyczy.

**c) zalecenia konserwatorskie konserwatora zabytków**

Nie dotyczy.

**d) inwentaryzacja zieleni**

Nie dotyczy

**e) dane dotyczące zanieczyszczeń atmosfery do analizy ochrony powietrza oraz posiadane raporty, opinie lub ekspertyzy z zakresu ochrony środowiska**

Nie dotyczy

**f) pomiary ruchu drogowego, hałasu i innych uciążliwości**

Nie dotyczy

**g) inwentaryzacje lub dokumentację obiektów budowlanych, jeżeli podlegają one przebudowie, odbudowie, rozbudowie, nadbudowie, rozbiórkom lub remontom w zakresie architektury, konstrukcji, instalacji i urządzeń technologicznych, a także wskazania zamawiającego dotyczące zachowania urządzeń naziemnych i podziemnych oraz obiektów przewidzianych do rozbiórki i ewentualne uwarunkowania tych rozbiórek.**

Inwestor posiada częściową archiwalną dokumentację obiektu.

**h) porozumienia, zgody lub pozwolenia oraz warunki techniczne i realizacyjne związane z przyłączeniem obiektu do istniejących sieci wodociągowych, kanalizacyjnych, ciepłych, gazowych, energetycznych i teletechnicznych oraz dróg samochodowych, kolejowych lub wodnych.**

Nie dotyczy

**i) dodatkowe wytyczne inwestorskie i uwarunkowania związane z budową i jej przeprowadzeniem**

Wszystkie wymagane dokumenty i opracowania konieczne do uzyskania stosownych zezwoleń sporządza Wykonawca.

### **3. Załączniki**

Mapa informacyjna – rys nr 01

Rzut parteru – stan istniejący – rys nr 02

Rzut parteru – stan projektowany – rys. nr 03

Rzut piwnic – stan istniejący – rys nr 04

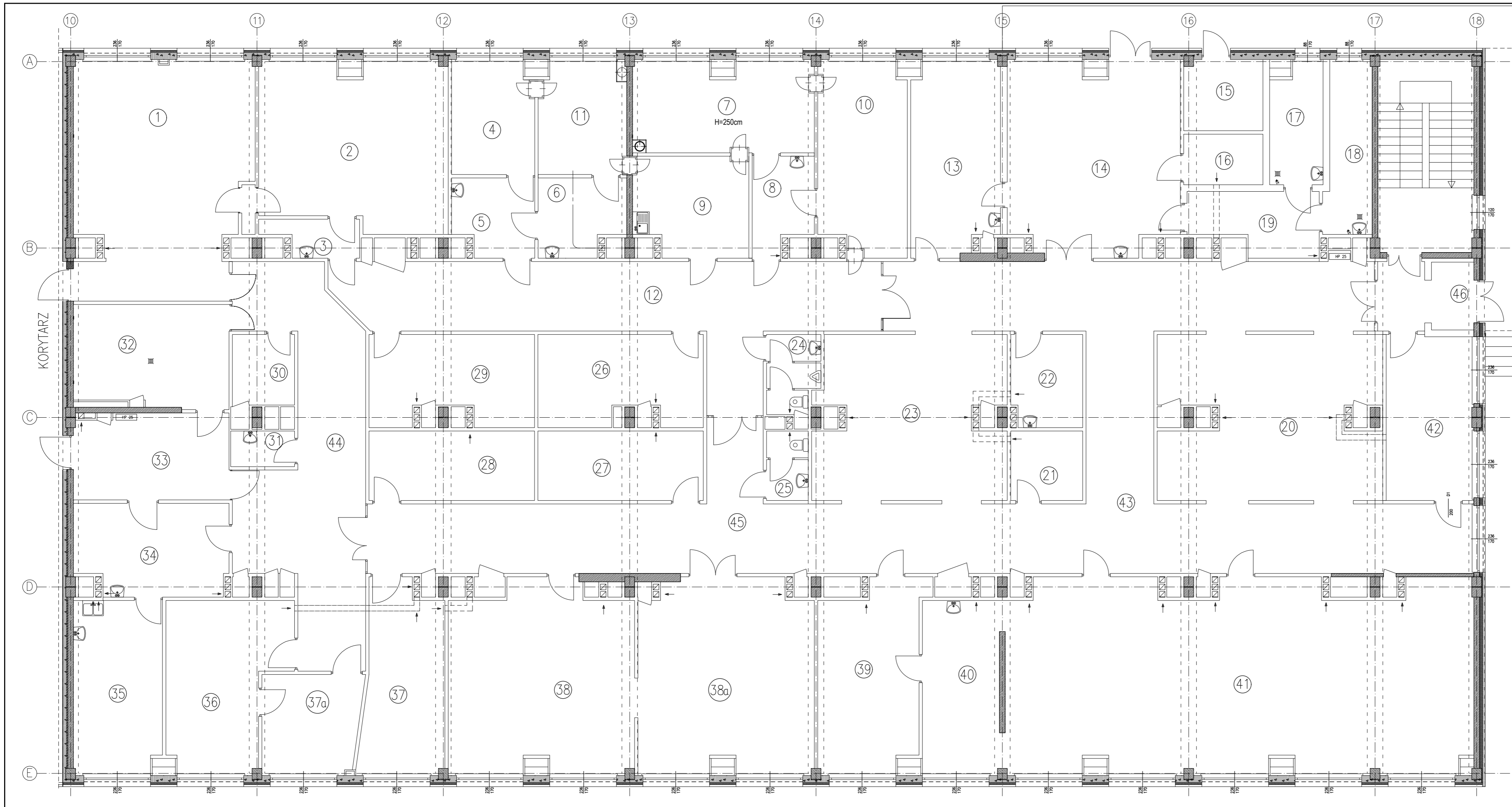
Rzut piwnic – stan projektowany – rys nr 05



**LEGENDA:**

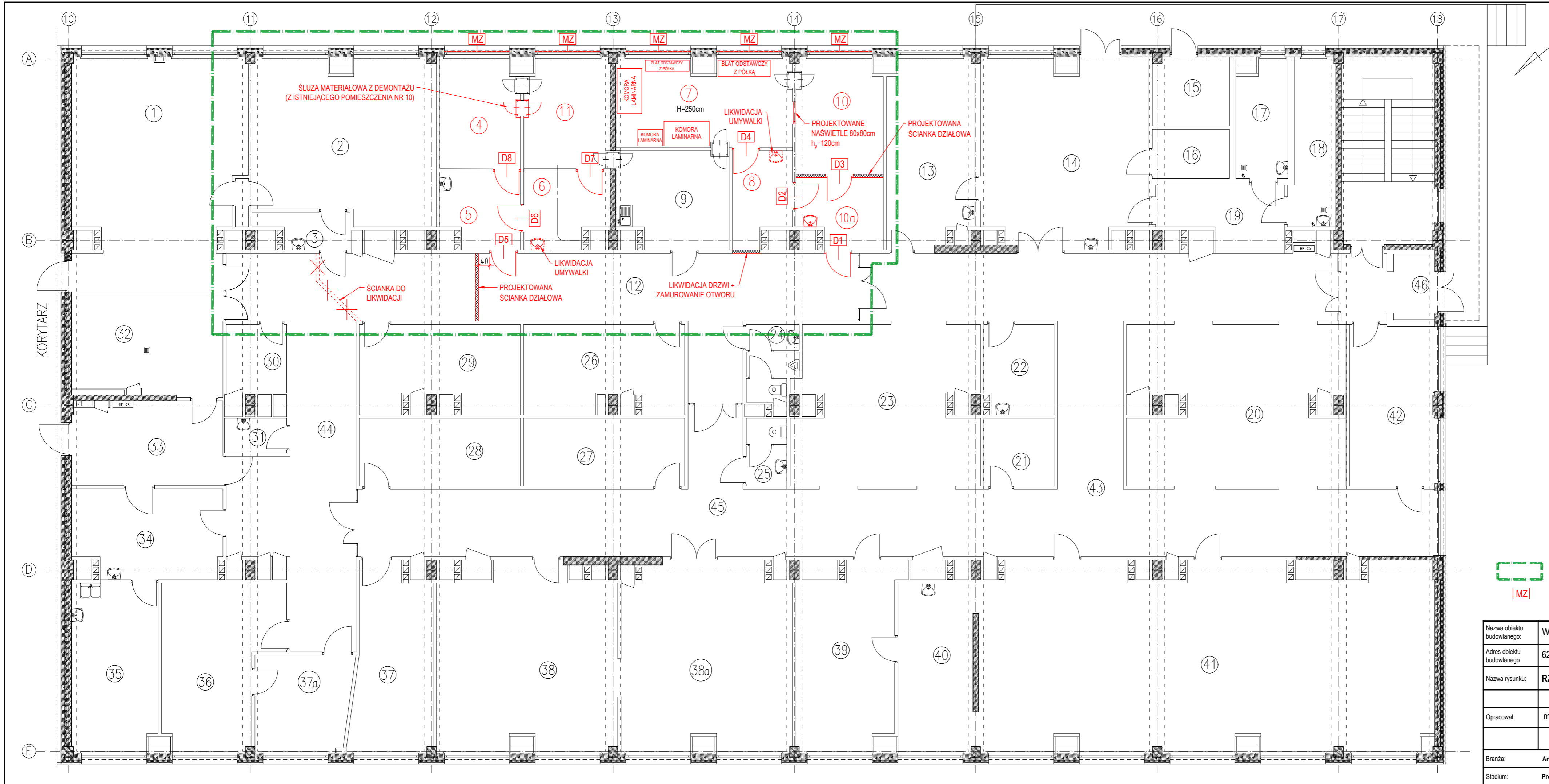
1 - LOKALIZACJA POMIESZCZEŃ APTEKI SZPITALNEJ.

Nazwa obiektu budowlanego:	Wojewódzki Szpital Zespolony w Koninie		
Adres obiektu budowlanego:	62-504 Konin, ul. Szpitalna 45		
Nazwa rysunku:	PLAN SYTUACYJNY		
Opracował:	Imię i nazwisko	Specjalność i numer uprawnień	Podpis
	mgr inż. Piotr Żywica	konstrukcyjno - budowlana GP.7342/18/93	
Branża:	Architektura	Skala: 1 : 1000	Nr rysunku: <b>PFU-01</b>
Stadium:	Program funkcjonalno-użytkowy	Data: II 2024	



NR. POM.	NAZWA POMIESZCZENIA	POW. m <sup>2</sup>
1	MAGAZYN WYROBÓW MEDYCZNYCH	51,07
2	POMIESZCZENIE ADMINISTRACYJNE SEKCJI WYROBÓW MEDYCZNYCH	38,20
3	SŁUŻO-SZATNIA	3,95
4	PRACOWNIA PRZYGOTOWANIA SUROWCÓW DO RECEPTURY JALOWEJ	11,70
5	SŁUŻA OSOBOWA	7,70
6	SŁUŻA OSOBOWA - CZYSTA	8,05
7	PRACOWNIA (STANDARDOWA) LEKU RECEPTUROWEGO	20,40
8	SŁUŻA OSOBOWA	6,10
9	PRACOWNIA PRZYGOTOWANIA SZKŁA LABORATORYJNEGO UTENSIŁÓW APTECZNYCH OPAKOWAŃ I ETYKIET	14,00
10	PRACOWNIA PRZYGOTOWANIA SUROWCÓW DO RECEPTURY	21,15
11	PRACOWNIA (JALOWA LEKU RECEPTUROWEGO)	12,45
12	KOMUNIKACJA	50,25
13	KOMÓRA KONTROLI PRODUKTÓW PRZYJMOWANYCH DO APTEKI	20,95
14	PRACOWNIA PRZYJĘĆ DOSTAW P.R.L. I WYR. M. NA STAN APTEKI	40,29
15	MAGAZYN OPAKOWAŃ ZWROTNYCH	6,98
16	MAGAZYN ZWROTÓW	5,02
17	MAGAZYN ŚRODKÓW ŻYWIENIOWYCH	7,75
18	MAGAZYN MATERIAŁÓW ŁATWOPALNYCH	9,65
19	KOMUNIKACJA	9,23
20	MAGAZYN PŁYNÓW INFUZYJNYCH	49,88
21	MAGAZYN ŚRODKÓW ODURZAJĄCYCH (NARKOTYKÓW)	6,27
22	POM. NA SPRZĘT I ŚRODKI CZYSTOŚCI	8,21
23	MAGAZYN ŚRODKÓW OPATRUNKOWYCH	37,54
24	WC+PRZEDSIÓNEK	5,05
25	WC+PRZEDSIÓNEK	3,65
26	MAGAZYN SZKŁA LABORATORYJNEGO, SUROWCÓW DO RECEPTURY	17,95
27	MAGAZYN ŚRODKÓW DO DEZYNFEKCJI	14,42
28	ARCHIWUM	14,42
29	MAGAZYN WYROBÓW MEDYCZNYCH	17,59
30	SERWEROWNIA	5,50
31	POM. NA SPRZĘT I ŚRODKI CZYSTOŚCI	2,85
32	MAGAZYN WYROBÓW MEDYCZNYCH	20,31
33	KOMUNIKACJA	16,93
34	SZATNIA	17,25
35	JADALNIA	19,20
36	BIURO - KSIĘGOWA	23,15
37	BIURO KIEROWNIKA APTEKI	18,75
37a	BIURO - ADMINISTRACJA	12,65
38	MAGAZYN WYROBÓW MEDYCZNYCH	42,36
38a	MAGAZYN PREPARATÓW ŻYWIENIOWYCH	42,36
39	POMIESZCZENIE ADMINISTRACYJNE - MGR FARMACJI	23,43
40	MAGAZYN PRODUKTÓW LECZNICZYCH	16,88
41	MAGAZYN PRODUKTÓW LECZNICZYCH - EKSPEDYCJA	109,41
42	MAGAZYN POJEMNIKÓW NA PRODUKTY OBIERANE Z APTEKI	11,57
43	KOMUNIKACJA	124,88
44	KOMUNIKACJA	36,98
45	KOMUNIKACJA	101,52
46	PRZEDSIÓNEK	3,60
POWIERZCHNIA RAZEM		1169,4

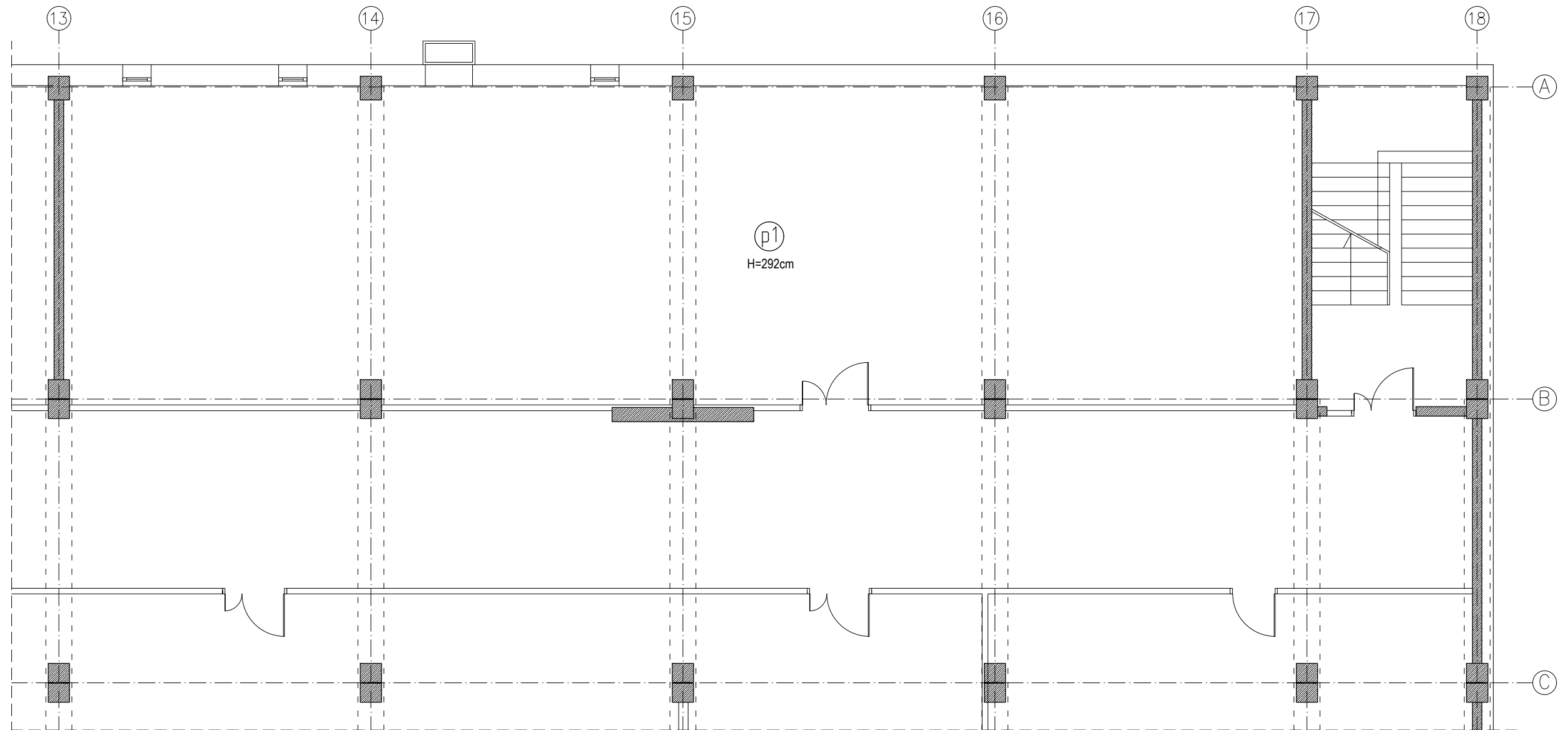
Nazwa obiektu budowlanego:	Wojewódzki Szpital Zespolony w Koninie		
Adres obiektu budowlanego:	62-504 Konin, ul. Szpitalna 45		
Nazwa rysunku:	RZUT PARETRU - STAN ISTNIEJĄCY		
Opracował:	Imię i nazwisko	Specjalność i numer uprawnień	Podpis
	mgr inż. Piotr Żywica	konstrukcyjno - budowlana GP.7342/1893	
Branża:	Architektura	Skala:	1 : 100
Stadium:	Program funkcjonalno-użytkowy	Data:	II 2024
			Nr rysunku: <b>PFU-02</b>



NR POM.	NAZWA POMIESZCZENIA	POW. m <sup>2</sup>
1	MAGAZYN WYROBÓW MEDYCZNYCH	51,07
2	POMIESZCZENIE ADMINISTRACYJNE SEKCJI WYROBÓW MEDYCZNYCH	38,20
3	ŚLIZO-SZATNIA	3,95
4	POMIESZCZENIE PRZYGOTOWAWCZE	11,70
5	ŚLIZA BRUDNA	7,70
6	ŚLIZA CZYSTA	8,05
7	PRACOWNIA ASEPTYCZNA	20,40
8	ŚLIZA CZYSTA	6,10
9	PRACOWNIA PRZYGOTOWANIA SZKŁA LABORATORYJNEGO UTENSIŁÓW APTECZNYCH OPAKOWAŃ I ETYKIET	14,00
10	POMIESZCZENIE PRZYGOTOWAWCZE	13,25
10a	ŚLIZA BRUDNA	7,90
11	RECEPIETURA STANDARDOWA	12,45
12	KOMUNIKACJA	37,01
13	KOMORA KONTROLI PRODUKTÓW PRZYJMOWANYCH DO APTEKI	20,95
14	PRACOWNIA PRZYJĘĆ DOSTAW P.R.L. I WYR. M. NA STAN APTEKI	40,29
15	MAGAZYN OPAKOWAŃ ZWROTNYCH	6,98
16	MAGAZYN ZWROTÓW	5,02
17	MAGAZYN ŚRODKÓW ŻRĄCYCH	7,75
18	MAGAZYN MATERIAŁÓW LATWOPALNYCH	9,65
19	KOMUNIKACJA	9,23
20	MAGAZYN PŁYNÓW INFUZYJNYCH	49,88
21	MAGAZYN ŚRODKÓW ODURZAJĄCYCH (NARKOTYKÓW)	6,27
22	POM. NA SPRZĘT I ŚRODKI CZYSTOŚCI	8,21
23	MAGAZYN ŚRODKÓW OPATUNKOWYCH	37,54
24	WC+PRZEDSIÓNEK	5,05
25	WC+PRZEDSIÓNEK	3,65
26	MAGAZYN SZKŁA LABORATORYJNEGO, SUROWCÓW DO RECEPIETURY	17,95
27	MAGAZYN ŚRODKÓW DO DEZYNFEKCJI	14,42
28	ARCHIWUM	14,42
29	MAGAZYN WYROBÓW MEDYCZNYCH	17,59
30	SERWEROWNIA	5,50
31	POM. NA SPRZĘT I ŚRODKI CZYSTOŚCI	2,85
32	MAGAZYN WYROBÓW MEDYCZNYCH	20,31
33	KOMUNIKACJA	16,93
34	SZATNIA	17,25
35	JADALNIA	19,20
36	BIURO - KSIĘGOWA	23,15
37	BIURO KIEROWNIKA APTEKI	18,75
37a	BIURO - ADMINISTRACJA	12,65
38	MAGAZYN WYROBÓW MEDYCZNYCH	42,36
38a	MAGAZYN PREPARATÓW ŻYWIENIOWYCH	42,36
39	POMIESZCZENIE ADMINISTRACYJNE - MGR FARMACJI	23,43
40	MAGAZYN PRODUKTÓW LECZNICZYCH	16,88
41	MAGAZYN PRODUKTÓW LECZNICZYCH - EKSPEDYCA	109,41
42	MAGAZYN POJEMNIKÓW NA PRODUKTY ODBIERANE Z APTEKI	11,57
43	KOMUNIKACJA	124,88
44	KOMUNIKACJA	50,22
45	KOMUNIKACJA	101,52
46	PRZEDSIÓNEK	3,60
POWIERZCHNIA RAZEM		1169,4

   POMIESZCZENIA OBJĘTE ZAKRESEM PRZEBUDOWY  
MZ PROJEKTOWANA MARKIZA ZEWNĘTRZNA

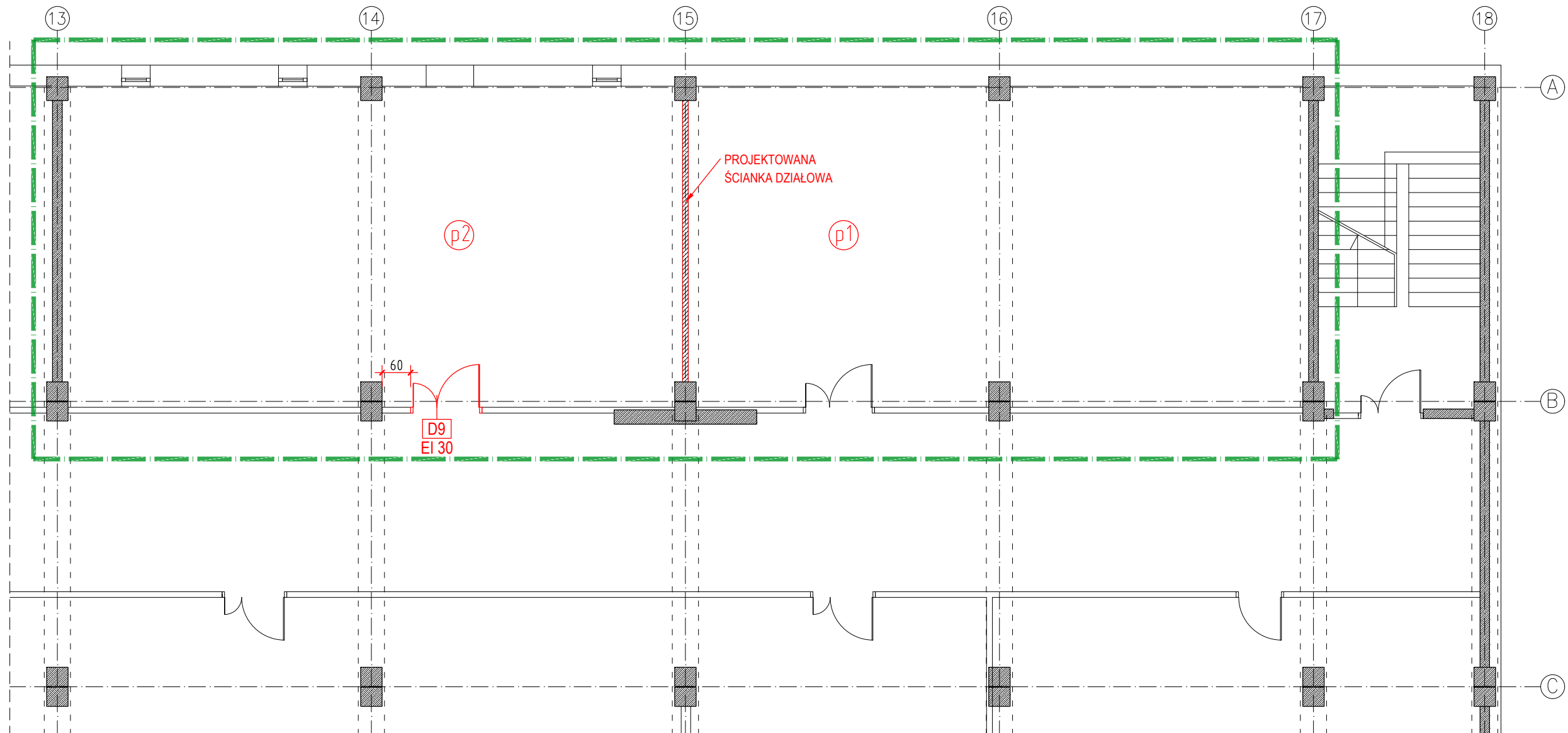
Nazwa obiektu budowlanego:	Wojewódzki Szpital Zespolony w Koninie		
Adres obiektu budowlanego:	62-504 Konin, ul. Szpitalna 45		
Nazwa rysunku:	RZUT PARETRU - STAN PROJEKTOWANY		
Opracował:	Imię i nazwisko	Specjalność i numer uprawnień	Podpis
	mgr inż. Piotr Żywica	konstrukcyjno - budowlana GP.7342/1893	
Branża:	Architektura	Skala:	1 : 100
Stadium:	Program funkcjonalno-użytkowy	Data:	II 2024
			Nr rysunku: <b>PFU-03</b>



NR POM.	NAZWA POMIESZCZENIA	POW. m <sup>2</sup>
p1	POMIESZCZENIE TECHNICZNE	175,50
POWIERZCHNIA RAZEM		175,50

Nazwa obiektu budowlanego:		Wojewódzki Szpital Zespolony w Koninie		
Adres obiektu budowlanego:		62-504 Konin, ul. Szpitalna 45		
Nazwa rysunku:		RZUT PIWNICY - STAN ISTNIEJĄCY		
Opracował:		Imię i nazwisko	Specjalność i numer uprawnień	Podpis
		mgr inż. Piotr Żywica	konstrukcyjno - budowlana GP.7342/18/93	
Branża:	Architektura	Skala:	1 : 100	Nr rysunku: <b>PFU-04</b>
Stadium:	Program funkcjonalno-użytkowy	Data:	II 2024	





 POMIESZCZENIA OBJĘTE ZAKRESEM PRZEBUDOWY

NR POM.	NAZWA POMIESZCZENIA	POW. m <sup>2</sup>
p1	POMIESZCZENIE TECHNICZNE	87,75
p2	POMIESZCZENIE TECHNICZNE - WENTYLATORNIA APTEKI	87,75
POWIERZCHNIA RAZEM		175,50



Nazwa obiektu budowlanego:		Wojewódzki Szpital Zespolony w Koninie		
Adres obiektu budowlanego:		62-504 Konin, ul. Szpitalna 45		
Nazwa rysunku:		RZUT PIWNICY - STAN PROJEKTOWANY		
Opracował:		Imię i nazwisko	Specjalność i numer uprawnień	Podpis
		mgr inż. Piotr Żywica	konstrukcyjno - budowlana GP.7342/18/93	
Branża:	Architektura	Skala:	1 : 100	Nr rysunku: <b>PFU-05</b>
Stadium:	Program funkcjonalno-użytkowy	Data:	II 2024	