

Pracownia Projektowa ProDroMos

Izabela Śpica

ul. Obrońców Chojnic 11/17
89-600 Chojnice

tel. 698-626-474
biuro.prodromos@gmail.com

NIP: 5922151112
REGON: 367688667

PROJEKT DOCELOWEJ

ORGANIZACJI RUCHU

Temat: Rozbudowa ul. Mickiewicza i ul. Wiejskiej wraz z budową drogi gminnej na dz. o nr ew. 945/1, 943 oraz budową drogi gminnej na dz. o nr ew. 966/1 w Tucholi

Lokalizacja: 830, 841/2, 842, 863, 945/13, 871, 936/1, 936/2, 872, 873, 937, 2715, 2719, 2718, 2717, 2716, 924, 2713, 2701, 2710, 2711, 991, 935/1, 1028/3, 840/1, 945/1, 943, 996/1, 941/15, 962/1, 962/12

Inwestor: Burmistrz Tucholi

Adres inwestora: Plac Zamkowy 1, 89-500 Tuchola

Data opracowania: 30.04.2020 r.

Stanowisko	Imię i nazwisko	Numer uprawnień	Podpis
Projektant	mgr inż. Łukasz Śpica	POM/0065/PWOD/13	

SPIS TREŚCI

1.	Przedmiot opracowania	str. 3
2.	Inwestor	str. 3
3.	Podstawy techniczne oraz materiały do projektowania	str. 3
4.	Istniejące zagospodarowanie terenu	str. 4
5.	Projektowane zagospodarowanie terenu	str. 6
6.	Charakterystyka drogi i ruchu na drodze	str. 7
7.	Organizacja ruchu	str. 7
7.1.	Istniejąca organizacja ruchu	str. 7
7.2.	Projektowane oznakowanie pionowe	str. 8
7.3.	Projektowane oznakowanie poziome	str. 8
8.	Uwagi końcowe	str. 9
9.	Zestawienie znaków stałej organizacji ruchu	str. 12
10.	Rys. 1 Plan orientacyjny	str. 14
11.	Rys. 2 Docelowa organizacja ruchu – arkusz 1 – ul. Mickiewicza	str. 15
12.	Rys. 3 Docelowa organizacja ruchu – arkusz 2 – ul. Mickiewicza	str. 16
13.	Rys. 4 Docelowa organizacja ruchu – arkusz 3 – ul. Wiejska	str. 17
14.	Burmistrz Tucholi – postanowienie	str. 18
15.	Starosta Tucholski – zatwierdzenie	str. 19

OPIS TECHNICZNY

1. Przedmiot opracowania

Przedmiotem niniejszego opracowania jest projekt docelowej organizacji ruchu w ramach zamierzenia inwestycyjnego polegającego na rozbudowie ul. Mickiewicza i ul. Wiejskiej wraz z budową drogi gminnej na dz. o nr ew. 945/1, 943 oraz budową drogi gminnej na dz. o nr ew. 966/1 w Tucholi.

2. Inwestor

Inwestorem jest Burmistrz Miasta Tucholi z siedzibą przy placu Zamkowym 1 w Tucholi.

3. Podstawy techniczne oraz materiały do projektowania

Dokumentację projektową sporządzono w oparciu o następujące materiały:

- a) projekt zagospodarowania terenu rozbudowy ul. Mickiewicza i ul. Wiejskiej wraz z budową drogi gminnej na dz. o nr ew. 945/1, 943 oraz budową drogi gminnej na dz. o nr ew. 966/1 w Tucholi,
- b) rozporządzenie Ministra Infrastruktury z dnia 3 lipca 2003 r. w sprawie szczegółowych warunków technicznych dla znaków i sygnałów drogowych oraz urządzeń bezpieczeństwa ruchu drogowego i warunków ich umieszczania na drogach (Dz.U. 2019, poz. 2311 z dn. 26 listopada 2019r.),
- c) rozporządzenie Ministra Infrastruktury oraz Spraw Wewnętrznych i Administracji z dnia 31 lipca 2002 roku w sprawie znaków i sygnałów drogowych (Dz.U. 2019 poz. 2310 z dn. 26 listopada 2019r.),
- d) rozporządzenie Ministra Infrastruktury z dnia 23 września 2003 roku w sprawie szczegółowych warunków zarządzania ruchem na drogach oraz wykonywania nadzoru nad tym rozporządzeniem (Dz.U. z 2017r., poz. 784),
- e) ustawa z dnia 20 czerwca 1997 roku „Prawo o ruchu drogowym” (tekst jednolity Dz. U. z 2020r. poz. 110),
- f) rozporządzenie Ministra Infrastruktury i Gospodarki Morskiej z dnia 2 marca 1999r. w sprawie warunków technicznych, jakim powinny odpowiadać drogi publiczne i ich usytuowanie (tekst jednolity Dz.U. 2016 poz. 124 z późn. zm.),
- g) ustawa z dnia 21 marca 1985 r. Ustawa o drogach publicznych (t.j. Dz.U. z 2018 r., poz. 2068 z późn. zm.),
- h) obowiązujące normy i przepisy,

- i) uzgodnienia z Inwestorem,
- j) wizja w terenie.

4. Istniejące zagospodarowanie terenu

Projektowana inwestycja zostanie zrealizowana na terenie zabudowanym w południowo-zachodniej części, liczącego około trzynaście tysięcy mieszkańców miasta Tuchola, na obszarze o dominującej zabudowie jednorodzinnej.

Przedmiotowe drogi obsługują głównie ruch lokalny mieszkańców zamieszkałych przy ul. Mickiewicza i ul. Wiejskiej wraz z drogami przyległymi oraz pojazdy specjalne (karetka pogotowia, straż pożarna, etc.). Otoczenie rozbudowywanych i budowanych dróg stanowi głównie zabudowa jednorodzinna. Miejscami do przedmiotowych dróg przylega zabudowa zagrodowa, pola uprawne i łąki.

W chwili obecnej ul. Mickiewicza na odcinku od skrzyżowania z ul. Bydgoską (droga wojewódzka nr 237) do skrzyżowania z ul. Wiejską posiada nawierzchnię bitumiczną o zmiennej szerokości od 4,8 m do 7,2 m. Połowa odcinka ul. Mickiewicza od skrzyżowania z ul. Wiejską w kierunku ul. Sępoleńskiej tj. drogi wojewódzkiej nr 241 ma jezdnię o nawierzchni gruntowej. Ul. Mickiewicza nie ma obecnie bezpośredniego połączenia z ul. Sępoleńską. Wzdłuż 2/3 długości ul. Mickiewicza występuje jednostronny chodnik o nawierzchni bitumicznej. Woda z jezdni ul. Mickiewicza odprowadzana jest za pomocą spadków poprzecznych i podłużnych do istniejącej kanalizacji deszczowej lub powierzchniowo w przyległy teren. Wzdłuż granicy pasa drogowego o nawierzchni bitumicznej rosną pojedyncze drzewa (łącznie osiem). Z kolei wzdłuż pasa drogowego o nawierzchni gruntowej występuje szpaler młodych, gęsto posadzonych drzew. Występujące drzewa stanowią następujące gatunki:

- acer platanoides (klon pospolity),
- acer pseudoplatanus (klon jawor),
- picea abies (świerk pospolity).

Ulica Wiejska na odcinku od skrzyżowania z ul. Sępoleńską tj. drogą wojewódzką nr 241 do skrzyżowania z ul. Mickiewicza posiada nawierzchnię bitumiczną o szerokości 5,5 m, zaś pozostały odcinek ma nawierzchnię gruntową. Wzdłuż ul. Wiejskiej nie występuje chodnik. Woda odprowadzana jest powierzchniowo w przyległy teren. Wzdłuż granicy pasa drogowego o nawierzchni bitumicznej rosną pojedyncze drzewa.

Pas drogowy na działkach o nr ew. 945/1 i 943 posiada jezdnię o nawierzchni gruntowej o zmiennej szerokości 2,7-4,0 m, natomiast jezdnia gruntowa na działce o nr ew. 966/1 ma szerokość około 3,0 m.

Do nieruchomości zlokalizowanych przy ul. Mickiewicza i ul. Wiejskiej istnieją zjazdy o nawierzchni gruntowej, bitumicznej lub wykonanej z kostki betonowej. Obecnie brak nawierzchni bitumicznej na sporej części w/w dróg oraz liczne wyboje na ul. Mickiewicza sprawiają, że ruch pojazdów, zwłaszcza osobowych, jest utrudniony.

Teren w projektowanym pasie drogi uzbrojony jest w sieci podziemne i nadziemne. Na terenie przewidzianym pod inwestycje występują następujące uzbrojenie podziemne:

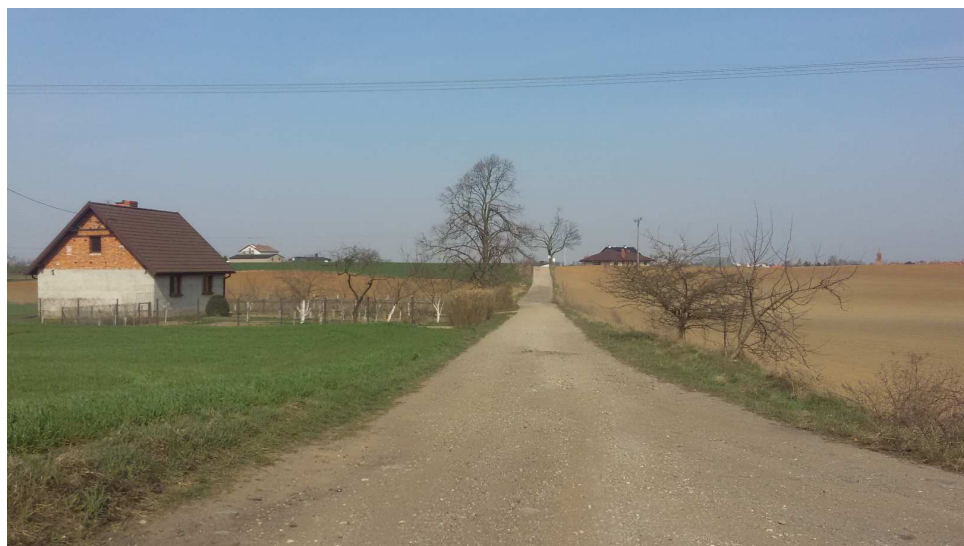
- sieć wodociągowa,
- sieć gazowa,
- sieć kanalizacji deszczowej,
- sieć kanalizacji sanitarnej,
- sieć energetyczna,
- sieć telekomunikacyjna.

Jako uzbrojenie nadziemne występuje:

- linia elektroenergetyczna,
- linia telekomunikacyjna,
- oświetlenie uliczne.

Poniżej przedstawiono kilka fotografii stanu istniejącego.





5. Projektowane zagospodarowanie terenu

W ul. Mickiewicza projektuje się jezdnię o nawierzchni bitumicznej o długości 1529,86 m i szerokości 5,50 m na odcinku od km 0+000,00 do km 0+602,99, szerokości

5,50-6,00 m na odcinku od km 0+602,99 do km 0+618,20 oraz szerokości 6,00 m na odcinku od km 0+618,20 do km 1+529,86. Dla ul. Wiejskiej przewidziano jezdnię bitumiczną o długości 900,70 m i szerokości 5,50 m. Zaprojektowano drogę gminną o długości 53,27 m na działce o nr ew. 945/1 i 943 z jezdnią o nawierzchni z kostki betonowej szarej szerokości 4,00 m oraz drogę gminną o długości 89,20 m na działce o nr ew. 966/1 z jezdnią o nawierzchni z kostki betonowej szarej szerokości 4,00 m.

Wzdłuż ul. Mickiewicza zaprojektowano wloty skrzyżowań o nawierzchni z kostki betonowej szarej z ul. Reja, ul. Korczaka, ul. Norwida, ul. Staszica, ul. Małkowskiej, ul. Dąbrowskiej, ul. Gałczyńskiego, ul. Tuwima, ul. Reymonta.

Do istniejących bram przewidziano zjazdy o nawierzchni z kostki betonowej grafitowej/szarej o szerokości dopasowanej do rozpiętości istniejących bram. Przewidziano dojścia do posesji o nawierzchni z kostki betonowej szarej.

Projektowane jezdnie należy obramować krawężnikiem betonowym 15x30 cm i 15x22 cm, zjazdy obrzeżem betonowym 8x30 cm oraz opornikiem betonowym 12x25 cm, natomiast dojścia do posesji i ciąg pieszo-rowerowy obrzeżem betonowym 8x30 cm. Istniejące urządzenia infrastruktury podziemnej należy wyregulować wysokościowo.

Zaplanowano umocnienie skarpy z płyt ażurowych betonowych szarych wypełnionych humusem oraz zielenią niską.

W ramach poprawy bezpieczeństwa ruchu zaplanowano ustawienie barierek U-12a.

6. Charakterystyka drogi i ruchu na drodze

Ul. Mickiewicza i ul. Wiejska znajdują się w obszarze zabudowanym, w strefie ograniczonej prędkości do 30 km/h. Przedmiotowe drogi obsługują głównie ruch lokalny mieszkańców zamieszkałych przy ul. Mickiewicza i ul. Wiejskiej wraz z drogami przyległymi oraz pojazdy specjalne (karetki pogotowia, straż pożarna, etc.).

7. Organizacja ruchu

7.1 Istniejąca organizacja ruchu

Szczegółowa lokalizacja istniejących znaków pionowych i poziomych została przedstawiona na rys. nr 2.

7.2 Projektowane oznakowanie pionowe

Ul. Mickiewicza wyłączono ze strefy ograniczonej prędkości do 30 km/h. Pozostałe ulice podporządkowane ul. Mickiewicza zostały włączone do strefy ograniczonej prędkości do 30 km/h. Nadano pierwszeństwo ul. Mickiewicza na skrzyżowaniach z drogami gminnymi. Przejście dla pieszych zostało oznakowane znakiem D-6, natomiast przejścia dla pieszych wraz z przejazdem dla rowerzystów oznaczono znakiem D-6b. Ciąg pieszo-rowerowy oznakowano znakiem C-13/16. Ul. Wiejską oznakowano znakami A-30 „inne niebezpieczeństwo” wraz z tabliczką T-0 „Piesi 0,9 km” i „Zmiana nawierzchni drogi”, ostrzegającymi o możliwym ruchu pieszych w obszarze jezdni i zmianie jej nawierzchni.

Szczegółowa lokalizacja znaków pionowych została przedstawiona na rys. nr 2, 3, 4.

Dla znaków A-7 należy zastosować znaki o wielkości „średnie”, dla znaków C13/16 wielkości „mini”, natomiast dla pozostałych znaków przyjęto wielkość „małe”. Dla projektowanych znaków A-7, D-6 i D-6b należy zast. folię odblaskową typu 2, natomiast dla pozostałych znaków folię typu 1. Wykaz znaków pionowych zawiera załączona tabela.

Zasady umieszczania znaków pionowych muszą być zgodne z załącznikiem nr 1 „Szczegółowe warunki techniczne dla znaków drogowych pionowych i warunki ich umieszczania na drogach” do rozporządzenia Ministra Infrastruktury z dnia 3 lipca 2003 r. w sprawie szczegółowych warunków technicznych dla znaków i sygnałów drogowych oraz urządzeń bezpieczeństwa ruchu drogowego i warunków ich umieszczania na drogach (Dz. U. Nr 220, poz. 2181 z późn. zm.).

7.3 Projektowane oznakowanie poziome

Przejścia dla pieszych oznakowano za pomocą znaku P-10, natomiast przejazdy dla rowerzystów za pomocą znaku P-11. Projektowany ciąg pieszo-rowerowy został oznakowany za pomocą znaków P-23 „rower” i P-26 „piesi”. Oznakowanie poziome na nawierzchni bitumicznej należy wykonać jako grubowarstwowe chemoutwardzalne. Oznakowanie na nawierzchni z kostki betonowej należy wykonać jako cienkowarstwowe.

Szczegółowa lokalizacja zaprojektowanego oznakowania poziomego została przedstawiona na rys. nr 2, 3, 4. Wykaz znaków poziomych zawiera załączona tabela.

Zasady umieszczania znaków poziomych muszą być zgodne z załącznikiem nr 1 „Szczegółowe warunki techniczne dla znaków drogowych pionowych i warunki ich umieszczania na drogach” do rozporządzenia Ministra Infrastruktury z dnia 3 lipca 2003 r. w sprawie szczegółowych warunków technicznych dla znaków i sygnałów drogowych oraz

urządzeń bezpieczeństwa ruchu drogowego i warunków ich umieszczania na drogach (Dz. U. Nr 220, poz. 2181 z późn. zm.).

8. Uwagi końcowe

Planowanym terminem wprowadzenia projektowanej docelowej organizacji ruchu jest 01.07.2023r. 31.12.2023r.

Jednostka wprowadzająca organizację ruchu ma obowiązek zawiadomić na piśmie Inwestora, organ zarządzający ruchem oraz Komendę Policji o terminie jej wprowadzenia z co najmniej 7 – dniowym wyprzedzeniem.

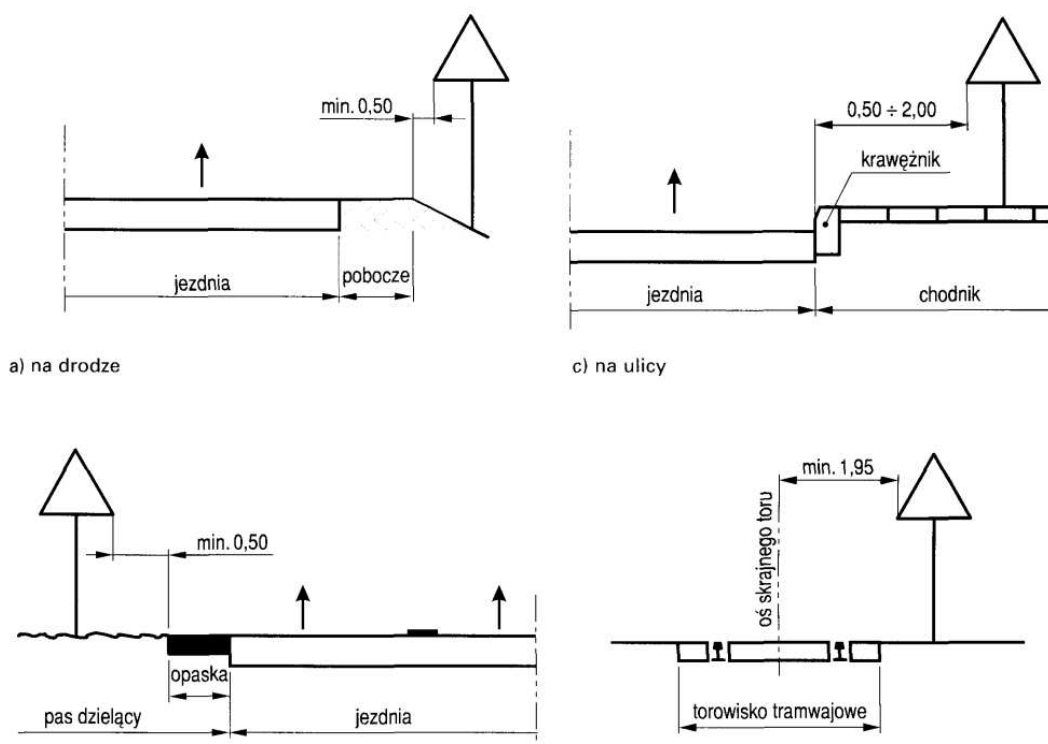
Z uwagi na zakres oznakowania i wymagania jakościowe oznakowanie robót należy powierzyć firmie z odpowiednim potencjałem technicznym i doświadczeniem w oznakowywaniu podobnych robót.

Oznakowanie należy ustawiać pod nadzorem zarządcy drogi (oznakowanie zgłosić do odbioru zarządcy drogi).

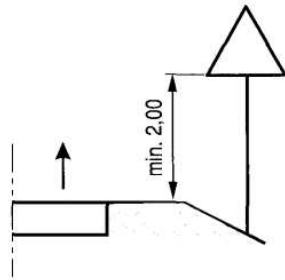
Projekt organizacji ruchu w obrębie skrzyżowań ul. Mickiewicza z drogą wojewódzką nr 237 i 241 oraz ul. Wiejskiej z drogą wojewódzką nr 241 w Tucholi objęty jest odrębnym opracowaniem podlegającym zatwierdzeniu Marszałkowi Województwa Kujawsko-Pomorskiego.

Znaki drogowe należy rozmieścić zgodnie z poniższymi ilustracjami.

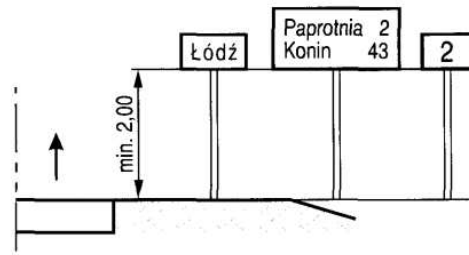
Odległość znaków okrawędzi jezdni:



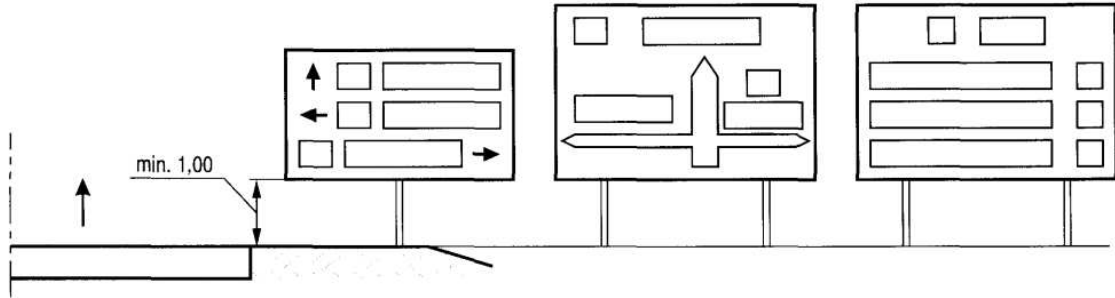
Wysokość umieszczania znaków:



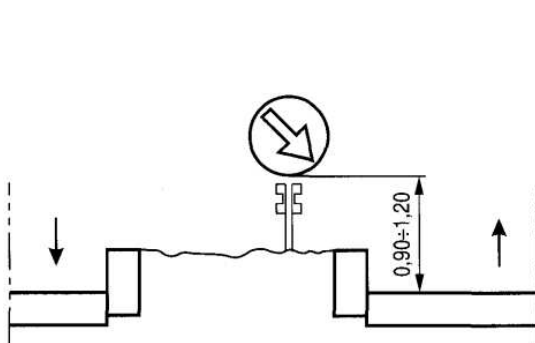
a) kategorii A, B, C, D, F, G na drogach



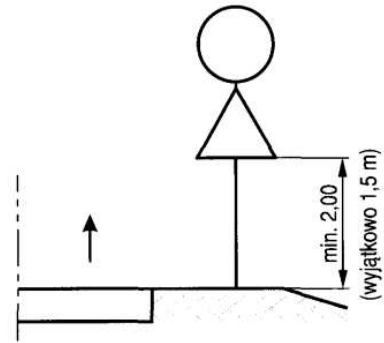
b) E-13, od E-15 do E-21 na drogach



c) E-1, E-2, E-14 na drogach innych niż ulice



f) na lub za urządzeniami bezpieczeństwa ruchu



g) dwóch na jednym słupku na drogach innych niż ulice

PROJEKT DOCELOWEJ ORGANIZACJI RUCHU

Kategorie znaków	Wysokość umieszczenia znaku [m]	
	poza obszarami zabudowanymi	w obszarach zabudowanych
A - ostrzegawcze B - zakazu ¹⁾ C - nakazu D - informacyjne F - uzupełniające ¹⁾ G - dodatkowe przed przejazdami kolejowymi ⁶⁾	min. 2,00 (min. 1,50) ⁶⁾	min. 2,00 (2,20) ⁷⁾
E - tablice przeddrogowskazowe E-1 - drogowskazy tablicowe E-2 - tablice szlaków drogowych E-14	min. 1,00	min. 2,00 (2,20) ⁷⁾ (min. 1,00) ⁶⁾
E - znaki szlaku drogowego E-15, E-16 - tablice kierunkowe E-13 - tablice miejscowości E-17a, E-18a - drogowskazy w kształcie strzały - małe E-4 - drogowskazy do obiektu E-5-E-12, E-19a-E-22	min. 2,00	min. 2,00 (2,20) ⁷⁾ - 2,50
E - drogowskazy w kształcie strzały - duże	min. 0,70	min. 0,70
Znaki umieszczone nad jezdnią ²⁾	min. 5,00	min. 5,00
Znaki umieszczone na lub za urządzeniami bezpieczeństwa ruchu ²⁾	0,90 - 1,20	0,90 - 1,20

¹⁾ Z wyjątkiem znaków F-11 (5,00 m) i F-14a, b, c (0,50 m).

²⁾ Z wyjątkiem znaków umieszczonych na elementach konstrukcji obiektów inżynierskich o obniżonej skrajni.

³⁾ Znaki E-4, E-17a, E-18a, E-19a nie występują na autostradach i drogach ekspresowych.

⁴⁾ Z wyjątkiem znaków G-1 (1,00 m - na ulicach; 0,50 m - na pozostałych drogach).

⁵⁾ Dla znaków umieszczanych w pasie zieleni poza chodnikiem lub na poboczu.

⁶⁾ Dla kilku znaków umieszczanych na jednej konstrukcji wsporczej przy braku ruchu pieszego.

⁷⁾ W przypadku umieszczenia znaku na chodniku.

Znaki pionowe nad ciągiem pieszo-rowerowym należy umieszczać na wysokości 2,5 m.

Opracował:

mgr inż. Łukasz Śpica

ZESTAWIENIE ZNAKÓW STAŁEJ ORGANIZACJI RUCHU**PROJEKTOWANE OZNAKOWANIE PIONOWE**

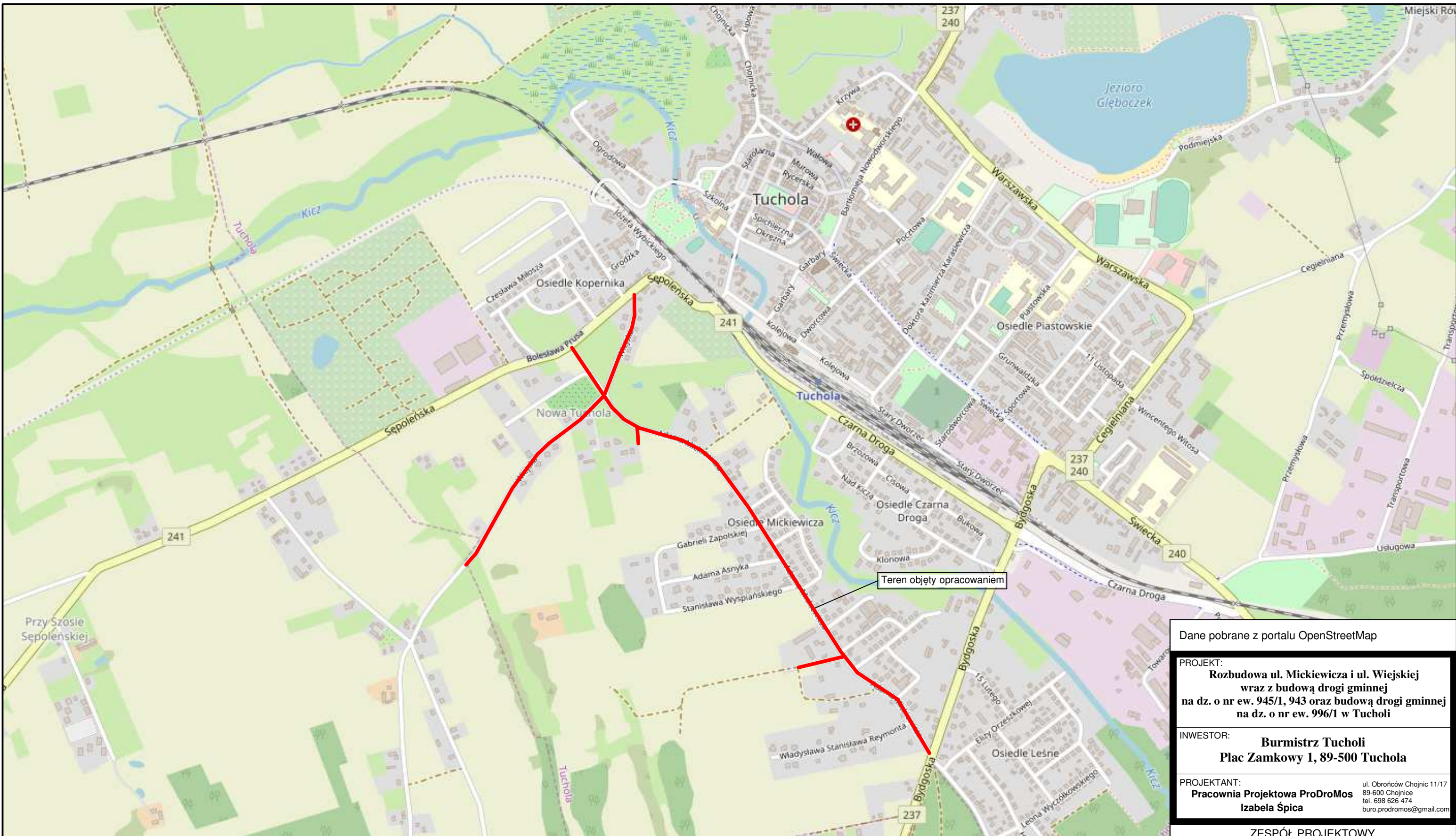
Symbol znaku	Liczba sztuk	Rodzaj znaku
A-7	2	wlk. „średnie”
A-7	9	do przeniesienia
A-30	1	wlk. „małe”
A-30	3	do przeniesienia
B-46	1	do przeniesienia
B-43	15	wlk. „małe”
B-44	15	wlk. „małe”
C-13/16	20	wlk. „mini”
D-1	3	wlk. „małe”
D-1	9	do przeniesienia
D-6	8	wlk. „małe”
D-6b	18	wlk. „małe”
tabliczka T-0	1	„Piesi 0,9 km”
tabliczka T-0	1	„Zmiana nawierzchni drogi”
tabliczka T-0	2	do przeniesienia
tabliczka T-0	1	do usunięcia
Tabliczka T-6a	2	do usunięcia

PROJEKTOWANE OZNAKOWANIE POZIOME

Projektowane oznakowanie grubowarstwowe chemoutwardzalne				
Symbol znaku	Długość [m]	Norma		Powierzchnia całkowita [m ²]
P-10	29,5	0,5	[m ² /mb*s]	59,0
P-11	5,5	0,5	[m ² /mb]	2,3
Projektowane oznakowanie cienkowarstwowe				
Symbol znaku	Sztuki [m] [szt.]	Norma		Powierzchnia całkowita [m ²]
P-10	46,5	0,5	[m ² /mb*s]	93,0
P-11	71,3	0,5	[m ² /mb]	35,7
P-23	37	0,662	m ² /szt.	24,5
P-26	37	0,719	m ² /szt.	26,6

Opracował:

mgr inż. Łukasz Śpica



Dane pobrane z portalu OpenStreetMap

PROJEKT:
**Rozbudowa ul. Mickiewicza i ul. Wiejskiej
wraz z budową drogi gminnej
na dz. o nr ew. 945/1, 943 oraz budową drogi gminnej
na dz. o nr ew. 996/1 w Tucholi**

INWESTOR:
**Burmistrz Tucholi
Plac Zamkowy 1, 89-500 Tuchola**

PROJEKTANT:
**Pracownia Projektowa ProDroMos
Izabela Śpica**

ul. Obrońców Chojnic 11/17
89-600 Chojnice
tel. 698 626 474
buro.prodromos@gmail.com

ZESPÓŁ PROJEKTOWY

PROJEKTANT:	Nr upr.	Podpis
mgr inż. Łukasz Śpica	POM/0065/PWOD/13	

Faza projektu
PROJEKT DOCELOWEJ ORGANIZACJI RUCHU

Tytuł rysunku
PLAN ORIENTACYJNY

Skala 1:10000	Data 30.04.2020	Nr rysunku 1	Str. 14
------------------	--------------------	-----------------	------------

Tuchola, 21.05.2020 r.

WIIPP.7221.10.2020.WW

POSTANOWIENIE

Na podstawie art. 106 ustawy z dnia 14 czerwca 1960 roku – Kodeks postępowania administracyjnego (Dz. U. z 2020 r., poz. 256 z późn. zm.)

postanawiam zaopiniować pozytywnie

projekt docelowej organizacji ruchu dla drogi wojewódzkiej nr 237 – w zakresie skrzyżowania z drogą gminną nr 010768C ul. Mickiewicza w Tucholi oraz drogi wojewódzkiej nr 241 – w zakresie skrzyżowania z drogami gminnymi nr: 010768C ul. Mickiewicza oraz 010829C ul. Wiejska w Tucholi w związku z planowaną rozbudową dróg gminnych, z zachowaniem warunku:

1. ograniczenia ruchu pojazdów po drogach gminnych nr: 010768C ul. Mickiewicza oraz 010829C ul. Wiejska w Tucholi, o dmc. pow. 3,5 t. z wyjątkiem służb miejskich, zaopatrzenia oraz maszyn rolniczych

uzasadnienie

Przedmiotowy projekt stałej organizacji ruchu został przedłożony tut. Urzędowi celem wydania opinii, zgodnie z § 7 ust. 2 pkt 4 Rozporządzenia Ministra Infrastruktury z dnia 23.09.2003r. w sprawie szczegółowych warunków zarządzania ruchem na drogach oraz wykonywania nadzoru nad tym zarządzaniem (Dz. U. z 2017r., poz. 784).

Proponowane w projekcie oznakowanie jest zgodne z wytycznymi zawartymi w instrukcji o znakach i sygnałach drogowych.

Wobec powyższego, zachowując wym. warunek, pozytywnie opiniuje się przedmiotowy projekt stałej organizacji ruchu.

pouczenie

Na niniejsze postanowienie przysługuje stronom zażalenie wniesione za pośrednictwem Burmistrza Tucholi do Samorządowego Kolegium Odwoławczego w Bydgoszczy w terminie 7 dni od dnia jego doręczenia.

Załącznik – 1

Projekt stałej organizacji ruchu – 1 egz.

Otrzymuje:

1. Łukasz Śpica
ul. Bytowska 32, 89 – 600 Chojnice
2. a/a

up. Burmistrza
mgr Tomasz Stybaniewski
Z-ca Burmistrza

Tuchola, 09.09.2020 r.

DR.7121.1.24.2020

Pracownia Projektowa
ProDroMos
Izabela Śpica
ul. Bytowska 32
89-600 Chojnice

Działając na podstawie art. 10 ust. 5 ustawy z dnia 20 czerwca 1997 r. – Prawo o ruchu drogowym (Dz.U.2020.110) oraz § 6 ust. 1 i § 2 pkt. 1a rozporządzenia Ministra Infrastruktury z dnia 23 września 2003 r. w sprawie szczegółowych warunków zarządzania ruchem na drogach oraz wykonywania nadzoru nad tym zarządzaniem (Dz.U.2017.784), po rozpatrzeniu wniosku złożonego w dniu 17.06.2020 przez pana Łukasza Śpicę, po uzyskaniu opinii Burmistrza Tucholi, po przedłożeniu wersji poprawionej w dniu 26.08.2020

zatwierdzam

przedstawiony projekt stałej organizacji ruchu dla dróg gminnych nr 010768C – ul. Mickiewicza i nr 010829C – ul. Wlejska oraz projektowanych dróg publicznych na działkach nr 945/1, 943 i 996/1 w m. Tuchola.

Zatwierdzenie nie obejmuje oznakowania projektowanego w obrębie skrzyżowań ww. dróg z drogami wojewódzkimi nr 241 i 237.

Termin wprowadzenia organizacji ruchu: **od dnia zatwierdzenia do 31.12.2023 r.**


Zgodnie z § 12 ust. 1 rozporządzenia Ministra Infrastruktury z dnia 23 września 2003 r. w sprawie szczegółowych warunków zarządzania ruchem na drogach oraz wykonywania nadzoru nad tym zarządzaniem, jednostka wprowadzająca organizację ruchu ma obowiązek powiadomić, podając numer zatwierdzenia projektu, organ zarządzający ruchem - Starostę Tucholskiego oraz organy wydające opinie o terminie wprowadzenia oznakowania co najmniej 7 dni przed dniem wprowadzenia. W przypadku braku stosownego powiadomienia niniejsze zatwierdzenie traci ważność.

Otrzymują:

- 1.Wnioskodawca (zał. 1 egz. projektu)
- 2.a.a. – LC (zał. 1 egz. projektu)

Do wiadomości:

- 1.Komenda Powiatowa Policji w Tucholi
- 2.Burmistrz Tucholi


Zenon Poturalski
Wicestarosta Tucholski