



Toruń, dnia 09-08-2023 r.

W.Sz.Z: TZ-280-79/23

Wykonawcy biorący udział w postępowaniu

dotyczy: postępowania na **przebudowę części pomieszczeń budynku 510 Wojewódzkiego Szpitala Zespołowego im. L. Rydygiera w Toruniu na potrzeby sal przeszczepowych Oddziału Hematologii** - Nr W.Sz.Z: TZ-280-79/23.

W związku z otrzymanymi zapytaniami do Specyfikacji Warunków Zamówienia, Zamawiający na podstawie art. 284 ustawy Prawo zamówień publicznych (tj. Dz. U. z 2022r. poz. 1710 z późn. zm.), zwanej dalej Pzp, udziela poniższych odpowiedzi:

1. Pytanie nr 1 - *Zwracamy się z prośbą o jednoznaczną informację jaka jest wysokość cokołów wykładziny. W pkt. 2.9. WYKOŃCZENIE I KOLORYSTYKA WNĘTRZA, w kolumnie „RODZAJ POSADZKI” wszystkie cokoły wykładziny opisano „cokół na 10cm z wyobleniem”. Wg. pkt. 2.17.1. Projektu Wykonawczego POSADZKI WARSTWY WYKOŃCZENIOWE „Wszystkie wykładziny z wyobleniem i wywinięciem na ścianę wysokość 15cm”, natomiast w pkt. 2.17.2-2.17.3 podano informację „Wykładzinę wywijać 10cm na ścianę z wyobleniem”.*

Odpowiedź: Wysokość cokołu wykładziny należy wykonać na wysokość 10cm.

2. Pytanie nr 2 - *Zwracamy się z prośbą o udostępnienie dokumentacji w formacie .dwg*

Odpowiedź: Dokumentację projektową (projekt wykonawczy) z posiadanymi plikami w formacie DWG załączamy do niniejszej odpowiedzi jako **Załącznik Nr 8a** do SWZ (są to 4 pliki skompresowane ZIP zawierające pliki w formacie dwg, dotyczące 4 branż).

W przypadku rozbieżności pomiędzy dokumentacją w formacie PDF a DWG wiążąca jest wersja w formacie PDF.

3. Pytanie nr 3 - *Wykonawca zwraca się z prośbą o przedstawienie szczegółowej specyfikacji wykończenia ścian - fototapeta „las”.*

Odpowiedź: Fototapeta „las” ma zostać wykonana na panelu gładkim panelu PCV o grubości około 2mm. Po wykonaniu nadruku panel ma zostać pokryty przezroczystą okleiną.

4. Pytanie nr 4 - *Zwracamy się z prośbą o potwierdzenie czy materiały z rozbiórek należy zutylizować (drzwi, sufity podwieszane, wykładziny, biały montaż, gruz).*

Odpowiedź: Materiały nadające się do ponownego wykorzystania po ich demontażu należy przekazać Zamawiającemu np. umywalki, płyty sufitu modułowego, skrzydła drzwi. Pozostałe elementy, których nie można odzyskać i ponownie wykorzystać trzeba zutylizować w zakresie wykonawcy np. wykładziny, okładziny z płytek ceramicznych, płyty g-k.

5. Pytanie nr 5 - *Zwracamy się z prośbą o określenie minimalnego okresu realizacji zamówienia (stanowiącego kryterium oceny ofert).*

Odpowiedź: Zamawiający określa minimalnego terminu realizacji. Termin wykonania zamówienia pozostawiono określeniu Wykonawcy, który biorąc pod uwagę zakres i specyfikę przedmiotu zamówienia musi wskazać go w ofercie odpowiednio do swoich możliwości, przy czym Zamawiający wyznaczył maksymalny termin wykonania przedmiotu umowy tj. nie dłuższy niż **90 dni** od dnia przekazania frontu robót - patrz zapis w pkt. VI SWZ.

6. Pytanie nr 6 - Zwracamy się z prośbą o przesunięcie terminu składania ofert o 2 tygodnie tj. na dzień 24.08.2023r. Powyższe wynika z konieczności wnikliwej analizy zakresu rzeczowego w tym w szczególności konieczności uwzględnienia ingerencji w systemy i instalacje istniejącego budynku. Wymaga to integracji, a tym samym uwzględnienia w wycenie. Czas niezbędny na analizę i ustalenie zakresu przy obecnym terminie złożenia oferty jest niewystarczający.

Odpowiedź: Wyrażamy zgodę na przedłużenie terminu składania i otwarcia ofert, jednak wyłącznie w zakresie określonym w ostatnim punkcie niniejszych odpowiedzi.

7. Pytanie nr 7 - Wykonawca zwraca się z prośbą o przedstawienie specyfikacji odbojów poręczy.

Odpowiedź: Należy zastosować takie samo rozwiązanie jak na istniejącym budynku 510, gdzie będą realizowane niniejsze roboty.

8. Pytanie nr 8 - Wykonawca zwraca się z prośbą o przedstawienie specyfikacji pojemnika na papier toaletowy.

Odpowiedź: Należy zastosować takie samo rozwiązanie jak na istniejącym budynku 510, gdzie będą realizowane niniejsze roboty.

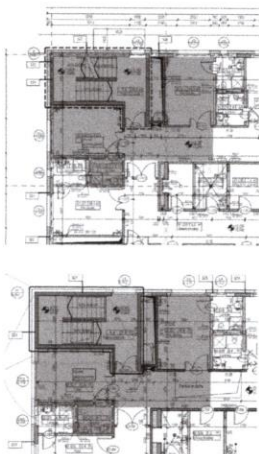
9. Pytanie nr 9 - Wykonawca zwraca się z prośbą o przedstawienie specyfikacji kratki wentylacyjnych do przewodów.

Odpowiedź: Kratki wentylacyjne muszą spełniać założenia stawiane w projekcie tj. dostosowane do klasy czystości pomieszczeń, poszczególnych wydatków oraz zapisów opisu technicznego. Dobór kratki konkretnego producenta zostanie zaakceptowany na etapie zatwierdzenia wniosku materiałowego.

10. Pytanie nr 10 - Wykonawca zwraca się z prośbą o jednoznaczne potwierdzenie koloru drzwi HIGIENICZNYCH, w ZESTAWIENIU STOLARKI kolory drzwi HIGIENICZNYCH opisane są jako RAL 9010/7004, proszę o jednoznaczne wyjaśnienie takiego opisu.

Odpowiedź: Skrzydło drzwi wykonać w kolorze RAL9010 natomiast pasek o szerokości 20cm od strony klamki (na całej wysokości skrzydła) w kolorze RAL7004. W przypadku braku możliwości wykonania drzwi wg określonej w projekcie kolorystyki całe skrzydła wykonać w kolorze RAL9010, natomiast ościeżnice w kolorze RAL7004.

11. Pytanie nr 11 - Wykonawca zwraca się z prośbą o informację dotyczącą dostępu do pomieszczeń B1.017, B2.021 oraz klatki schodowej K4 w trakcie realizacji, z uwagi na prace instalacyjne przy szachcie. Czy Zamawiający wyłączy z użytkowania część korytarza B1.059 oraz B2.027 a także pomieszczenia B2.022 B1.018 przyległe do ww. korytarzy wraz z łazienkami.



Odpowiedź: Tak - pomieszczenia w razie takiej konieczności będą mogły zostać wyłączone z użytkowania i przekazane Wykonawcy. Jednocześnie Zamawiający zwraca uwagę, iż wszelkie prace w tym zakresie należy przeprowadzić w możliwie najkrótszym terminie ze względu na funkcjonujące oddziały na poz.+1 oraz poz.+2.

12. Pytanie nr 12 - Wykonawca zwraca się z prośbą o jednoznaczne potwierdzenie, w jaki sposób ma być aktywowana roletka elektryczna w drzwiach D4, D5 - przyciskiem czy pilotem.

Odpowiedź: Roleta elektryczna w drzwiach D4 oraz D5 ma być aktywowana za pomocą przycisku.

13. Pytanie nr 13 - Wykonawca zwraca się z prośbą o jednoznaczne potwierdzenie, czy w przypadku drzwi przesuwanych aktywacja rolety elektrycznej może być aktywna tylko w pozycji zamkniętej drzwi.

Odpowiedź: Aktywacja rolety ma być możliwa zarówno w pozycji otwartej jak i zamkniętej drzwi.

14. Pytanie nr 14 - Wykonawca zwraca się z prośbą o jednoznaczne potwierdzenie, czy w przypadku drzwi dwuskrzydłowych wyposażonych w samozamykacz, obsługuje on tylko skrzydło czynne.

Odpowiedź: Tak jedynie skrzydło czynne ma być wyposażone w samozamykacz. Wyjątkiem od tego stwierdzenia są drzwi dwuskrzydłowe dymoszczelne wyposażone w elektrotrzymacze, gdzie należy zastosować samozamykacze zapewniające zamknięcie się skrzydła biernego w pierwszej kolejności, a w drugiej kolejności skrzydła czynnego.

15. Pytanie nr 15 - Proszę o potwierdzenie, iż zakres mebli i wyposażenia określone w tabeli zlokalizowanej na rzucie rysunku „RZUT PARTERU-TECHNOLOGIA” -Rys. A-02 (typu np. łóżko do intensywnej terapii, szafki, fotele, biurka, stoliki, regały, telewizor, płuczko-dezynfektor, macerator, lodówki, meble medyczne na wymiar) nie są w zakresie prac objętych przetargiem i nie należy ich dostarczać.

Odpowiedź: Wyposażenie mobilne np. łóżka, szafki, biurka nie są w zakresie przedmiotowego postępowania natomiast stałe elementy wyposażenia np. zabudowy meblowe znajdują się w zakresie Wykonawcy.

16. Pytanie nr 16 - Proszę o potwierdzenie, iż zapis w rozdziale V. pkt.6 SWZ dotyczący gwarancji: „Wykonawca udzieli minimum 60-miesięcznej gwarancji i rękojmi na wykonane roboty budowlane będące przedmiotem umowy oraz wymaganej 36-miesięcznej gwarancji na zainstalowany sprzęt i urządzenia” dotyczy tylko fragmentu nowej instalacji oraz nowych wykonanych prac i dostawy nowych urządzeń. Natomiast systemy i urządzenia/sprzęt oraz instalacje budynku istniejącego wykonane wcześniej przez firmę BUDIMEX S.A w oddzielnym postępowaniu przetargowym, w którą zaistnieje potrzeba ingerencji/zmiany oprogramowania/połączenia systemów, nie podlegają zapisowi V. pkt. 6. SWZ, a gwarancja na te systemy/instalacje/prace będzie nadal obowiązywać w terminie i w zakresie dotychczasowej gwarancji udzielonej przez poprzedniego Wykonawcę tj. firmę BUDIMEX S.A.

Odpowiedź: Zamawiający potwierdza tzn. ww. okresy gwarancji obowiązywać będą tylko w zakresie nowych instalacji, nowych prac budowlanych oraz nowych urządzeń.

17. Pytanie nr 17 - Czy wszystkie pomieszczenia zlokalizowane wzdłuż korytarzy B.0.017 oraz B.0.039 oddziału hematologii zostaną czasowo wyłączony z użytkowania i pacjenci zostaną przeniesieni do innych oddziałów? Jeżeli nie proszę o wskazanie pomieszczeń, które będą użytkowane lub będą przebywali pacjenci.

Odpowiedź: Czasowo wyłączony z użytkowania może zostać korytarz B0.017 od klatki schodowej K4 do wysokości pomieszczenia T0.002 oraz korytarz B0.039 od klatki K4 do wysokości pomieszczenia B0.058 wraz z pomieszczeniami mającymi dostęp w zakresie ww.

18. Pytanie nr 18 - Czy będzie możliwość wygrodzenia oddziału nowej hematologii celem zabezpieczenia przed dostępem osób postronnych (pacjentów/personelu medycznego), zapewnienia bezpieczeństwa prowadzenia robót.

Odpowiedź: Obszar możliwy do wygrodzenia to korytarz B0.017 od klatki schodowej K4 do wysokości pomieszczenia T0.002 oraz korytarz B0.039 od klatki K4 do wysokości pomieszczenia B0.058 wraz z pomieszczeniami mającymi dostęp w zakresie ww.

19. Pytanie nr 19 - Czy na potrzeby realizacji przedmiotu zamówienia Zamawiający udostępni nieodpłatnie teren zewnętrzny na zaplecze budowy?

Odpowiedź: Tak, Zamawiający może udostępnić część placu z płyt ażurowych znajdujących się za południowo-zachodnim skrzydłem budynku 510.

20. Pytanie nr 20 - Czy kwota ryczałtowa za media (energia elektryczna, woda) określona w rozdziale V. pkt.8 SWZ zawiera koszt dystrybucji oraz zużycia energii i wody ? Czy jest to jednorazowy koszt całkowity na potrzeby realizacji?

Odpowiedź: Zgodnie z rozdziałem V pkt 5 SWZ „Dostarczanie mediów (woda, energia elektryczna) na potrzeby realizacji robót przez Wykonawcę będą rozliczone między Stronami ryczałtem w kwocie 2000,00 zł (dwa tysiące złotych), płatnym na rzecz Zamawiającego w terminie 30 dni od wystawienia faktury. Faktura może być wystawiona przez Zamawiającego po podpisaniu umowy o roboty budowlane”.

W związku z powyższym, aby nie powielać rodzaju kosztów i czytelnie określić ich zakres, z zapisu w rozdziale V pkt 8 SWZ wyłącza się media w postaci wody i energii elektrycznej, a zapis ten otrzymuje treść: „Wykonawca zostanie obciążony dodatkowymi kosztami organizacyjnymi w zakresie wykonywanych przez siebie prac (mogą one dotyczyć odpowiednich dla zakresu prac kosztów wywozu gruzu oraz segregacji i utylizacji odpadów).

21. Pytanie nr 21 - Czy klatka schodowa w osi 1-2 zostanie wyłączona z użytkowania na potrzeby realizacji przedmiotu zamówienia?

Odpowiedź: Tak klatka K4 może zostać wyłączona z użytkowania dla przedmiotowego zadania w zakresie realizacji prac na poziomie +1 oraz +2.

22. Pytanie nr 22 - Czy Zamawiający udostępni nieodpłatnie pomieszczenie na składowanie materiałów budowlanych w pomieszczeniu sąsiadującym z obszarem prowadzenia prac?

Odpowiedź: Tak - Wykonawca może wykorzystać (po uprzednim zabezpieczeniu) pomieszczenia, które nie będą objęte zakresem prac, jednocześnie zostaną wyłączone z użytkowania na skutek wygrodzienia korytarzy wewnątrz oddziału.

23. Pytanie nr 23 - Proszę o wyjaśnienie zapisu rozdziału V. pkt.7 SWZ dotyczącego przeglądów serwisowych. Czy w trakcie trwania gwarancji należy wykonywać przeglądy:

- prac budowlanych – raz w roku
- urządzeń – zgodnie z kartami gwarancyjnymi tych urządzeń

Odpowiedź: W czasie trwania gwarancji należy przewidzieć przeglądy serwisowe dostarczonych urządzeń i systemów wraz z materiałami eksploatacyjnymi zgodnie z kartami gwarancyjnymi oraz zasadami wiedzy technicznej.

24. Dotyczy SWZ, rozdział V, ust. 3 pkt 3.6 lit. c) - zwracamy się z prośbą o wyjaśnienie jakie konkretnie utrudnienia Zamawiający ma na myśli wskazując, że Wykonawca musi wziąć pod uwagę i skalkulować w ofercie „możliwości występowania czasowych utrudnień wynikających z dostępu do terenu objętego zakresem realizacji niniejszego zadania” ? Brak wiedzy w tym przedmiocie uniemożliwia opracowanie rzetelnej oferty, gdyż są to okoliczności niemożliwe do przewidzenia, a mogące wywrzeć olbrzymi wpływ na termin jak i koszty realizacji Przedmiotu Umowy.

Odpowiedź: Roboty będą realizowane na czynnym obiekcie szpitala, a tym samym charakteryzują się pewną specyfiką wynikającą m.in. z ryzyka ewentualnych kolizji z funkcjonowaniem Oddziału Hematologii, jakkolwiek czynione będą starania w celu ich wyeliminowania lub ograniczenia do niezbędnego minimum.

25. Dotyczy umowy: § 1 ust. 3 : zwracamy się z prośbą o nadanie następującego brzmienia:

„Zakresem przedmiotu umowy objęte są również wszelkie roboty, których wykonanie wymagane jest w celu należytej, niezakłóconej, optymalnej realizacji robót będących przedmiotem zamówienia, o ile konieczność wykonania rzeczonych robót i prac Wykonawca jako podmiot profesjonalny powinien był przewidzieć.”

Odpowiedź: Nie wyrażamy zgody.

26. Dotyczy umowy: § 2 ust. 1 : zwracamy się z prośbą o dodanie w treści wskazanego ustępu następującego zdania: „Wykonawca nie jest zobowiązany do analizy otrzymanej od Zamawiającego dokumentacji pod kątem poprawności przyjętych założeń, obliczeń, rozwiązań - błędów projektowych. Wykonawca nie przejmuje odpowiedzialności za błędy projektowe przekazywanej dokumentacji, chyba że błędy te można było z łatwością dostrzec mając na względzie profesjonalny charakter wykonywanej przez Wykonawcę działalności.”

Odpowiedź: Nie wyrażamy zgody.

27. Dotyczy umowy: § 2 ust. 5: zwracamy się z prośbą o wyjaśnienie, że Wykonawca ponosi odpowiedzialność za teren na zasadach określonych w kodeksie cywilnym.

Odpowiedź: Podtrzymujemy aktualny zapis w § 2 ust. 5 wzoru umowy.

28. Dotyczy umowy: § 2 ust. 14, § 8 ust. 3 pkt 6): zwracamy się z prośbą o wyjaśnienie definicji „Projektu”, o którym mowa w postanowieniach.

Odpowiedź: Pod pojęciem „Projektu” użytym w w/w zapisach wzoru umowy rozumie się roboty budowlane w zakresie „Przebudowy części pomieszczeń budynku 510 Wojewódzkiego Szpitala Zespołonego im. L. Rydygiera w Toruniu na potrzeby sal przeszczepowych Oddziału Hematologii Hematologii”, które będą przedmiotem umowy.

29. Dotyczy umowy: § 2 ust. 18: zwracamy się z prośbą o wykreślenie „i przywróci go do stanu pierwotnego” lub o wyjaśnienie intencji postanowienia.

Odpowiedź: Podtrzymujemy ten zapis m.in. dlatego, że zgodnie z odpowiedzią na pytanie nr 19 „Zamawiający może udostępnić część placu z płyt ażurowych znajdujących się za południowo-zachodnim skrzydłem budynku 510”. Wtedy taki teren po odbiorze robót, należy przywrócić do stanu pierwotnego.

30. Dotyczy umowy: § 2 ust. 20: zwracamy się z prośbą o wykreślenie sformułowania „z uwzględnieniem utraconych korzyści”.

Odpowiedź: Nie wyrażamy zgody.

31. Dotyczy umowy: § 2 ust. 24 pkt 3): zwracamy się z prośbą o wykreślenie.

Odpowiedź: Powyższy zapis jest odzwierciedleniem regulacji z art. 438 ust. 2 ustawy Pzp, a tym samym pozostawiamy go bez zmiany.

32. Dotyczy umowy: § 6: zwracamy się z prośbą o możliwość udzielenia zaliczki w wysokości 20% wynagrodzenia Wykonawcy.

Odpowiedź: Nie wyrażamy zgody.

33. Dotyczy umowy: § 7 ust. 1 oraz ust. 7: zwracamy się z prośbą o skrócenie terminu płatności z 60 do 30 dni

Odpowiedź: Nie wyrażamy zgody.

34. Dotyczy umowy: § 7 ust. 2: zwracamy się z prośbą o wyjaśnienie intencji postanowienia w zakresie w jakim stanowi ono, że podstawą dla wystawienia faktur częściowych przez Wykonawcę będą oświadczenia podwykonawców odnośnie stanu rozliczeń wymaganych należności. Wskazać należy, iż wraz z fakturą Wykonawca jest zobowiązany do przedkładania oświadczeń podwykonawców dot. wymagalnych należności, jednak takie oświadczenia w ocenie Wykonawcy nie są podstawą dla wystawienia faktury.

Odpowiedź: Dla sprecyzowania zapis w § 7 ust. 2 otrzymuje treść: „Podstawą wystawienia faktur częściowych za roboty budowlane będą protokoły zaawansowania robót podpisane przez Wykonawcę, inspektora nadzoru wskazanego przez Zamawiającego lub inną osobę/podmiot przez niego upoważnioną, a także oświadczenia podwykonawców dotyczące wymagalnych należności (stanu rozliczeń wymaganych należności pomiędzy Wykonawcą i Podwykonawcą)”.

35. Dotyczy umowy: § 7 ust. 8: zwracamy się z prośbą o zmianę wartości 60% na 90%.

Odpowiedź: Podtrzymujemy zapis, że „faktury częściowe będą wystawiane do momentu osiągnięcia wartości wykonanych robót wskazanych w fakturach na poziomie kwoty stanowiącej równowartość 60% ogólnej wartości wynagrodzenia brutto wskazanego w § 6 ust. 1 niniejszej Umowy. Pozostała część wynagrodzenia zostanie zapłacona Wykonawcy w ramach płatności końcowej, po dokonaniu odbioru końcowego robót”.

36. Dotyczy umowy: § 7: zwracamy się z prośbą o dodanie ustępu 11 o następującym brzmieniu:

„Wykonawcy przysługuje prawo do wstrzymania realizacji Przedmiotu Umowy w przypadku, gdy zwłoka w płatności faktur przez Zamawiającego przekracza 14 dni. Zamawiający zwróci Wykonawcy koszty spowodowane wstrzymaniem realizacji Przedmiotu Umowy, których wysokość zostanie ustalona przez Strony w drodze negocjacji, w oparciu o koszty rzeczywiście poniesione przez Wykonawcę. Wstrzymanie wykonywania Przedmiotu Umowy będzie skutkowało odpowiednim przedłużeniem terminu wykonania robót o czas w jakim roboty nie były realizowane.”

Odpowiedź: Nie wyrażamy zgody.

37. Dotyczy umowy: § 8 ust. 3 pkt 2): zwracamy się z prośbą o wykreślenie postanowienia z uwagi na fakt, iż to rodzaj robót determinuje charakter wynagrodzenia. W braku zgody na zmianę wnosimy o wyjaśnienie intencji postanowienia.

Odpowiedź: Wyłączamy obowiązek ryczałtowego wynagrodzenia dla Podwykonawcy, a zapis w § 8 ust. 3 pkt 2) otrzymuje treść: „Wynagrodzenie podwykonawcy nie może być wymagalne przed wykonaniem i odebraniem przedmiotu umowy przez Wykonawcę, jeżeli ma być wypłacone jednorazowo, a jeżeli ma być wypłacone w częściach, to nie może być wymagalne przed potwierdzeniem wykonania odpowiedniej części prac i musi odpowiadać procentowemu zaawansowaniu robót lub stanowić wynagrodzenie za odpowiednią część odebranych prac”.

38. Dotyczy umowy § 8 ust. 8 zd. ostatnie: Zwracamy się z prośbą o zwolnienie Wykonawcy z obowiązku przedkładania umów na podwykonawstwo, których przedmiotem są dostawy lub usługi, jeśli wartość ich jest niższa niż 50.000 zł lub 0,5% wynagrodzenia (zgodnie z ustawą PZP).

Odpowiedź: Zapis w § 8 ust. 8 otrzymuje treść: „W przypadku umów, których przedmiotem są roboty budowlane, wykonawca, podwykonawca lub dalszy podwykonawca przedkłada zamawiającemu poświadczoną za zgodność z oryginałem kopię zawartej umowy o podwykonawstwo, której przedmiotem są dostawy lub usługi, w terminie 7 dni od dnia jej zawarcia, z wyłączeniem umów o podwykonawstwo o wartości mniejszej niż 0,5% wartości umowy oraz umów o podwykonawstwo, których przedmiot został wskazany przez zamawiającego w dokumentach zamówienia. Wyłączenie, o którym mowa w zdaniu pierwszym, nie dotyczy umów o podwykonawstwo o wartości większej niż 50 000 złotych brutto”.

39. Dotyczy umowy: § 9 ust. 4 pkt 4): zwracamy się z prośbą o wyjaśnienie jakie „pozostałe dokumenty związane z procesem robót” Zamawiający ma na myśli lub wykreślenie postanowienia. Z uwagi na ust. 5, tj. możliwość wstrzymania czynności odbiorowych z winy Wykonawcy w przypadku braku tych dokumentów, w ocenie Wykonawcy katalog dokumentów, które Wykonawca powinien przedłożyć powinien być maksymalnie precyzyjny.

Odpowiedź: Wyrażamy zgodę na wykreślenie w/w zapisu w § 9 ust. 4 pkt 4) wzoru umowy.

40. Dotyczy umowy: § 9 ust. 8: zwracamy się prośbą o nadanie następującego brzmienia: „Jeżeli Wykonawca, z przyczyn leżących po jego stronie nie usunie wad, na zasadach i w terminach, o których mowa w ust. 6 i 7 powyżej Zamawiający, po uprzednim pisemnym wezwaniu Wykonawcy z wyznaczeniem dodatkowego terminu, nie krótszego niż 7 dni, może zlecić ich usunięcie innym wykonawcom na koszt i ryzyko Wykonawcy, na co Wykonawca wyraża zgodę lub odstąpić od Umowy w terminie 30 dni od dnia ujawnienia się podstaw do odstąpienia.”

Odpowiedź: Nie wyrażamy zgody.

41. Dotyczy umowy: § 9: zwracamy się z prośbą o dodanie ustępu 11 o następującym brzmieniu: „W przypadku nierozpoczęcia procedury odbiorowej przez Zamawiającego w celu dokonania odbioru końcowego, odmowy dokonania odbioru bez podania uzasadnionej przyczyny, Wykonawca ma prawo do dokonania odbioru jednostronnego.”

Odpowiedź: Nie wyrażamy zgody.

42. Dotyczy umowy: § 10 ust. 4: zwracamy się z prośbą o nadanie następującego brzmienia: „Jeżeli Wykonawca nie usunie wad w wyznaczonym przez Zamawiającego terminie, Zamawiający może zlecić ich usunięcie innym wykonawcom na koszt i ryzyko Wykonawcy, po uprzednim pisemnym wezwaniu Wykonawcy z wyznaczeniem dodatkowego terminu, nie krótszego niż 7 dni.”

Odpowiedź: Nie wyrażamy zgody.

43. Dotyczy umowy: § 12 ust. 6 – zwracamy się z prośbą o modyfikację i nadanie następującego brzmienia:
„6. Zamawiający jest uprawniony do odstąpienia od umowy z przyczyn leżących po stronie Wykonawcy w przypadku rażącego naruszania umowy przez Wykonawcę, za jakie uważa się zwłokę w zakończeniu realizacji przedmiotu umowy powyżej 3 miesięcy w stosunku do terminu określonego w §5 ust.1, nieuzasadnionej faktycznej przerwy w realizacji zamówienia (wykonywaniu robót) trwającej powyżej 30 dni, wykonywaniu robót w sposób istotnie niezgodny z dokumentacją projektową lub dokonanymi ustaleniami z Zamawiającym. Zamawiający może zrealizować swoje uprawnienie do odstąpienia od umowy w terminie 30 dni od dnia wystąpienia podstawy odstąpienia po uprzednim pisemnym wezwaniu Wykonawcy do należytego wykonywania umowy.”

Odpowiedź: Nie wyrażamy zgody.

44. Dotyczy umowy: § 12 ust. 7 – zwracamy się z prośbą o modyfikację i nadanie następującego brzmienia:
„W przypadku odstąpienia od niniejszej umowy przez którąkolwiek ze stron, Wykonawca ma obowiązek dokonać inwentaryzacji robót wykonanych do dnia odstąpienia oraz dokonać ich zabezpieczenia. Koszty inwentaryzacji i zabezpieczenia robót pokryje Strona, z powodu której doszło do odstąpienia od Umowy, natomiast jeżeli do odstąpienia od Umowy doszło z przyczyn niezależnych od Stron, Strony są zobowiązane ponieść koszty po połowie.”

Odpowiedź: Podtrzymujemy zapis w § 12 ust. 7, gdyż zawiera taką treść.

45. Dotyczy umowy: § 12 – zwracamy się z prośbą o dodanie 8 o następującym brzmieniu:

„Wykonawca jest uprawniony do odstąpienia od Umowy w przypadku gdy:

a) Zamawiający pozostaje w zwłoce z zapłatą wynagrodzenia należnego Wykonawcy przez okres dłuższy niż 30 dni, pomimo otrzymania od Wykonawcy dodatkowego wezwania do zapłaty zaległego wynagrodzenia z terminem zapłaty nie krótszym niż 7 dni;

b) Zamawiający opóźni się w przekazaniu Wykonawcy terenu budowy o 14 dni kalendarzowych,

c) Zamawiający odmawia przystąpienia do odbioru robót lub pozostaje w zwłoce w stosunku do terminu jego zakończenia;

d) Zamawiający nie dokona zapłaty zaliczki w terminie wskazanym w niniejszej umowie.

Wykonawca może zrealizować swoje uprawnienie do odstąpienia od umowy w terminie 30 dni od dnia wystąpienia podstawy odstąpienia”

Odpowiedź: Nie wyrażamy zgody.

46. Dotyczy umowy: § 13 ust. 1 pkt 1) lit. c) i d) – zwracamy się z prośbą o obniżenie kary z 10.000zł do 2.000zł.

Odpowiedź: Zapis w § 13 ust. 1 pkt 1) lit. c) i d) otrzymuje treść:

„c) za powierzenie wykonania jakiegokolwiek części robót podwykonawcy lub osobie trzeciej bez akceptacji Zamawiającego, w wysokości 5.000 zł brutto;

d) za powierzenie wykonania jakiegokolwiek części robót przez podwykonawcę dalszemu podwykonawcy lub osobie trzeciej bez zgody Zamawiającego, w wysokości 5.000 zł brutto”.

47. Dotyczy umowy: § 13 ust. 1 pkt 1) lit. e) i f) – zwracamy się z prośbą o obniżenie wysokości kary do 0,02% wynagrodzenia brutto.

Odpowiedź: Nie wyrażamy zgody.

48. Dotyczy umowy: § 13 ust. 4 – zwracamy się z prośbą o obniżenie łącznej maksymalnej wysokości kar umownych, których mogą dochodzić Strony, do 10 % wartości brutto przedmiotu umowy. Należy stwierdzić, iż obecnie obowiązujący limit jest rażąco wygórowany i sprzeczny z art. 58 kc. Prosimy o miarkowanie.

Odpowiedź: Zapis w § 13 ust. 4 otrzymuje treść:

„Łączna maksymalna wysokość kar umownych, których mogą dochodzić Strony, wynosi 30% wartości brutto przedmiotu umowy”.

49. Dotyczy umowy: § 14 ust. 3 – zwracamy się z prośbą o wykreślenie sformułowania „oraz nie może mieć zapisów ograniczających obowiązek zapłaty”.

Odpowiedź: Nie wyrażamy zgody.

50. Dotyczy umowy: § 15 ust. 1 pkt 1 lit. h) – zwracamy się z prośbą o nadanie następującego brzmienia: „zmiany, o których mowa w lit a) - d), g) mogą stanowić podstawy zwiększenia wynagrodzenia;” ewentualnie wnosimy o wyjaśnienie dlaczego jedynie Wykonawca ma ponosić ryzyko związane z wystąpieniem okoliczności wskazanych w punktach a)- d), g), skoro nie są to okoliczności od niego zależne i możliwe do przewidzenia na etapie składania oferty, a tym samym nie we wszystkich przypadkach będą to okoliczności, które Wykonawca mógł przewidzieć i wycenić.

Odpowiedź: Nie wyrażamy zgody na zmianę tego zapisu.

51. Dotyczy umowy: § 15 ust. 1 pkt 3 lit. h) – zwracamy się z prośbą o informację, czy koszty zabezpieczenia robót w związku ze wstrzymaniem realizacji Umowy przez Zamawiającego z przyczyn niezależnych od Wykonawcy zostaną poniesione przez Zamawiającego.

Odpowiedź: Tak, w zakresie niezbędnym do zabezpieczenia wykonanych już robót, co zostanie ustalone między Stronami.

52. Dotyczy umowy: § 15 ust. 1 pkt 3 lit. j) – zwracamy się z prośbą o nadanie następującego brzmienia: „zmiany, o których mowa w lit. a), c) – f), h) stanowią podstawę do zwiększenia wynagrodzenia.” Wskazujemy jednocześnie, iż przerzucanie na Wykonawcę odpowiedzialności za takie okoliczności jak siła wyższa czy wykopaliska archeologiczne, których Wykonawca nie mógł przewidzieć na etapie zawarcia Umowy pomimo zachowania należytej staranności jest nieuprawnione i prowadzi do naruszenia równowagi kontraktowej stron.

Odpowiedź: Zapis w § 15 ust. 1 pkt 3 lit. k) otrzymuje treść:

„zmiany, o których mowa w lit. a), c)–f), nie mogą stanowić podstawy zwiększenia wynagrodzenia. Zmiany, o których mowa w lit. h), j) mogą stanowić podstawę zwiększenia wynagrodzenia, ale wyłącznie w zakresie przyczyn leżących wyłącznie po stronie zamawiającego oraz racjonalnie uzasadnionych, jednoznacznie udowodnionych i faktycznie poniesionych kosztów po stronie Wykonawcy, będących skutkiem zaistnienia tych zmian”.

53. Dotyczy branży elektrycznej. W części opisowej projektu branży elektrycznej jest zapis: „Rozdzielnice IT należy zasilić z zespołu UPS-ów. Zestaw baterii UPS wyposażyc w bypasy mechaniczne, funkcję EPO oraz w zdalne panele sygnalizacyjno- kontrolne, zainstalowane w odpowiednich pomieszczeniach zasilanych z UPS-ów.” Prosimy o jednoznaczne określenie czy w zakresie przedmiotu Zamówienia jest dostawa UPS-ów. Jeżeli tak, to prośba o uzupełnienie dokumentacji o parametry i wytyczne dla nich.

Odpowiedź: W zakresie przedmiotu zamówienia nie ma dostawy UPSów. Zasilenie rozdzielnic IT wykonać zgodnie ze standardem bud. 510.

54. Dotyczy branży elektrycznej. Czy dla wskazanych w dokumentacji WLZ należy przewidzieć rozbudowę systemu tras kablowych, czy do ułożenia nowych WLZ można użyć istniejących tras kablowych.

Odpowiedź: Do ułożenia nowych WLZ można wykorzystać istniejące trasy kablowe. W przypadku braku na nich miejsca należy wykonać nowe. Do weryfikacji podczas wizji lokalnej.

55. Dotyczy branży elektrycznej. Czy Zamawiający dopuszcza zasilanie rozdzielnic RIT1 i RIT2 kablami N2XH 3x25mm² lub YKY 3x25mm²

Odpowiedź: Tak - dopuszcza zastosowanie ww. kabli.

56. Dotyczy branży elektrycznej. Czy rozdzielnice RGR510.1, RGRIT, TRIT0.3 są przygotowane na podpięcie wskazanych w dokumentacji WLZ- odpowiednie zabezpieczenia, analizatory, przekładniki. Jeżeli nie, to prośba o uzupełnienie dokumentacji projektowej.

Odpowiedź: Zgodnie z dokumentacją projektową nie ma konieczności dołożenia zabezpieczeń, analizatorów lub przekładników ww. rozdzielnicach. Natomiast jeżeli producenci podzespołów/ urządzeń zastrzegają w swoich wytycznych konieczność instalacji dodatkowego osprzętu Wykonawca jest zobowiązany do jego instalacji.

57. Dotyczy branży elektrycznej. Prosimy o potwierdzenie, że urządzenia które są wskazane do demontażu i ponownego wykorzystania nie będą objęte gwarancją w ramach realizowanego zamówienia.

Odpowiedź: Zamawiający nie potwierdza. W przypadku braku możliwości zapewnienia gwarancji na ponownie montowane elementy wykonawca powinien przewidzieć montaż nowych.

58. Dotyczy branży elektrycznej. Prosimy o potwierdzenie, że nowo wykonane okablowanie dla instalacji LAN nie musi pochodzić od tego samego producenta co obecnie wykonane.

Odpowiedź: Zamawiający nie potwierdza.

59. Dotyczy branży elektrycznej. Prosimy o potwierdzenie braku konieczności wykonania certyfikacji dla nowo budowanej instalacji LAN.

Odpowiedź: Zamawiający nie potwierdza.

60. Zwracamy się z prośbą o **wydłużenie terminu realizacji z 90 dni na 180 dni** z uwagi na termin oczekiwania na dostawę materiałów i urządzeń – czas niezbędny na np. produkcję drzwi to 10 tygodni, na produkcję central wentylacyjnych to 10 tygodni, gazów medycznych 11 tygodni, dostawę konstrukcji stalowej ocynkowanej to około 9 tygodni. W celu realizacji należyce wszystkich prac określonych w przedmiocie przetargu z zachowaniem odpowiedniego okresu na akceptację materiałów, na sprzątnięcie pomieszczeń, sporządzenie dokumentacji powykonawczej oraz czasu niezbędnego na przeprowadzenie odbioru robót niezbędne jest wydłużenie terminu realizacji.

Odpowiedź: Nie wyrażamy zgody.

61. Proszę o potwierdzenie iż wymiana materiałów eksploatacyjnych w trakcie trwania gwarancji jest poza zakresem przedmiotu zamówienia.

Odpowiedź: W czasie trwania gwarancji Wykonawca zobowiązany jest do wymiany materiałów eksploatacyjnych, które znajdują się w zakresie przeglądów przewidzianych w instrukcjach obsługi i kartach materiałowych dostarczonych urządzeń i systemów. Pozostałe materiały eksploatacyjne są poza zakresem.

62. Proszę o potwierdzenie, iż przebudowa części pomieszczeń budynku 510, której dotyczy postępowanie przetargowe nie wymaga zmiany sposobu użytkowania obiektu budowlanego lub jego części zgodnie z Art.71.1 Prawa budowlanego.

Odpowiedź: Zamawiający potwierdza, iż przebudowa części pomieszczeń budynku 510 objęta przedmiotowym postępowaniem nie wymaga zmiany sposobu użytkowania obiektu budowlanego lub jego części zgodnie z Art.71.1 Prawa budowlanego.

63. Wykonawca zwraca się z prośbą o jednoznaczne potwierdzenie dotyczące wyposażenia Stolarki Drzwiowej. W opisie wyposażenia, drzwi D5 wyposażono w centralę natynkową sterująco-monitorującą – czy takie wyposażenie na pewno jest w przypadku tych drzwi wymagane?

Odpowiedź: W przypadku możliwości zachowania pełnej funkcjonalności drzwi oraz kompatybilności z systemami budynkowymi (KD, SSP) bez dodatkowych podzespołów ww. centrala nie jest wymagana.

64. Wykonawca zwraca się z prośbą o jednoznaczne potwierdzenie dotyczące wyposażenia Stolarki Drzwiowej. Czy Drzwi D4 powinny być wyposażone w centralę natynkową sterująco-monitorującą w związku z wyposażeniem w system blokady krzyżowej? Opis wyposażenia drzwi D4 nie obejmuje takiej centrali.

Odpowiedź: W przypadku możliwości zachowania pełnej funkcjonalności drzwi oraz kompatybilności z systemami budynkowymi (KD, SSP) bez dodatkowych podzespołów ww. centrala nie jest wymagana.

65. Wykonawca zwraca się z prośbą o przedstawienie specyfikacji odbojoporęczy.

Odpowiedź: Należy zastosować takie samo rozwiązanie jak na istniejącym budynku 510, gdzie będą realizowane niniejsze roboty.

66. Wykonawca zwraca się z prośbą o doprecyzowanie zapisu w pkt.2.15.1 „w salach łóżkowych projektuje się okładzinę ścienną, odporną na uderzenia”.

Odpowiedź: Odporność na uderzenia zapewniona jest poprzez zastosowanie w salach łóżkowych okładzin PCV zgodnie z rysunkiem wykończeni pomieszczeń A-06.

67. Wykonawca zwraca się z prośbą o przedstawienie specyfikacji dla półsztywnego PVC o gr. min.2,5mm – zapis w pkt.2.15.1.

Odpowiedź: Minimalne wymagania zawarte w tabeli punktu 2.15.1. OKŁADZINY PVC ŚCIENNE – PARAMETRY.

68. Prosimy o doszczegółowienie parametrów tj. reakcja na ogień, trwałość kolorów, emisja do powietrza, odporność na uderzenia, odporność na zabrudzenia i chemikalia, powłoka ochronna - okładziny higienicznej szczelnej.

Odpowiedź: Minimalne wymagania zawarte w tabeli punktu 2.15.1. OKŁADZINY PVC ŚCIENNE – PARAMETRY.

69. Prosimy o podanie parametrów okładziny PVC przy punktach wodnych i blatach roboczych – grubość całkowitą, grubość warstwy wierzchniej, odporność na zabrudzenia i chemikalia, reakcja na ogień, trwałość kolorów, emisja do powietrza, odporność na wodę, powłoka ochronna.

Odpowiedź: Minimalne wymagania zawarte w tabeli punktu 2.15.1. OKŁADZINY PVC ŚCIENNE – PARAMETRY.

70. W związku ze zmianą układu pomieszczeń proszę o przedstawienie stref ppoż wraz ze wskazaniem parametrów poszczególnych przegród.

Odpowiedź: Parametry ppoż. poszczególnych przegród nie zmieniają się w odniesieniu do pierwotnego projektu.

71. W Opisie Technicznym w rozdziale III pkt. 1 „Konstrukcje” oraz pkt. 2 „Pomost techniczny” wpisano informację o konieczności wykonania malowania proszkowego konstrukcji. Natomiast na rysunkach konstrukcyjnych (nr K_01, K_02, K_03, K_04) jest wyłącznie informacja o wykonaniu podkonstrukcji, podestów, schodów, balustrad z zabezpieczeniem antykorozyjnym przez ocynkowanie ogniowe. Prosimy o potwierdzenie czy w/w konstrukcje wykonać wyłącznie z zabezpieczeniem antykorozyjnym przez ocynkowanie ogniowe.

Odpowiedź: Konstrukcję stalową zabezpieczyć wyłącznie poprzez ocynk ogniowy.

72. Jeżeli wymagane jest malowanie proszkowe konstrukcji prosimy o wskazanie, które elementy konstrukcyjne należy pomalować. Jednocześnie prosimy o wskazanie oznaczenie koloru, na który należy wykonać malowanie konstrukcji stalowych.

Odpowiedź: Brak wymogu malowania konstrukcji stalowej.

73. Prosimy o udostępnienie rzutu dachu dla branży sanitarnej. W materiałach przetargowych załączono 2 x rzut parteru.

Odpowiedź: Dodano rzut dachu branży sanitarnej. Plik w formacie pdf załączamy do niniejszej odpowiedzi jako **Zał. Nr 8b** do SWZ.

74. Prosimy o przekazanie projektu instalacji wod-kan oraz C.T – brak części rysunkowej.

Odpowiedź: Część rysunkowa projektu C.T. znajduje się na rzucie dachu projektu wentylacji. Instalację wod-kan należy zrealizować na istniejących podłączeniach w niektórych miejscach zmieniając ich lokalizację w pomieszczeniu.

75. Prosimy o rozwiązanie kolizji centrali wentylacyjnej z tłumikiem akustycznym.

Odpowiedź: Rozwiązanie kolizji zgodnie z rysunkiem PW_RYS. V-02 tj. rzut dachu projektu wentylacji.

76. Na rzucie A-04 „Rzut parteru-sufity”, w pom. B0.037, B0.061, B0.062, B0.066 przedstawiono istniejące ogrzewanie – promienniki. Czy wskazane promienniki mają zostać usunięte, czy jest do docelowy rysunek przedstawiający ich końcowe ułożenie?

Odpowiedź: Promienniki muszą zostać zdjęte na czas prowadzenia robót następnie zamontowane ponownie w tej samej lokalizacji.

77. Czy Zamawiający na potrzeby realizacji zadania udostępni sąsiadujące pomieszczenia: B0.013 (Pok. łóżkowy) i B0.015 (Łazienka)?

Odpowiedź: Tak, Zamawiający może udostępnić pomieszczenia B0.013 (Pok. łóżkowy) i B0.015 (Łazienka) na czas realizacji zadania.

78. Proszę o wskazanie miejsca wykonania ewentualnego przyłącza wodociągowego i energetycznego na potrzeby zaplecza budowy.

Odpowiedź: Przyłącze wodociągowe może być zrealizowane z pomieszczenia T-1.017 (podrozdzielnia grzewcza). Przyłącze energetyczne może zostać wykonane z pomieszczenia T-1.011 z rozdzielni TOZ-1/1.

79. Ponadto informujemy, że Zamawiający na podstawie art. 286 ust.3 ustawy Pzp, **przedłuża termin składania ofert i otwarcia ofert w tym postępowaniu o ... dni** w celu uwzględnienia przez Wykonawców niniejszych odpowiedzi na zapytania do SWZ i starannego przygotowania ofert.

W rozdziale III SWZ zapisy dotyczące **miejsca i terminu składania i otwarcia ofert** otrzymują następującą treść:

„1. Miejsce i termin składania ofert.

1.1. Ofertę wraz z wymaganymi dokumentami należy umieścić na [platformazakupowa.pl](https://www.platformazakupowa.pl) pod adresem: https://www.platformazakupowa.pl/pn/wszz_torun na stronie internetowej prowadzonego postępowania do dnia **16.08.2023 r.**, do godziny **10:30**.

2. Termin otwarcia ofert.

1.2. Otwarcie ofert nastąpi niezwłocznie po upływie terminu składania ofert, nie później niż następnego dnia po dniu, w którym upłynął termin składania ofert tj. w dniu **16.08.2023 r.**, o godzinie **11:00**.

Zamawiający nie przewiduje przeprowadzania jawnej sesji otwarcia ofert z udziałem wykonawców lub transmitowania sesji otwarcia za pośrednictwem elektronicznych narzędzi do przekazu wideo on-line.

W rozdziale VIII SWZ zapis w pkt. 1 dotyczący terminu związania ofertą otrzymuje treść:

„1. Wykonawca jest związany ofertą przez okres 30 dni od dnia upływu terminu składania ofert tj. do dnia **09.09.2023 r., przy czym pierwszym dniem terminu związania ofertą jest dzień, w którym upływa termin składania ofert”.**

W konsekwencji w/w zmiany, odpowiednie **ogłoszenie o zmianie treści ogłoszenia o zamówieniu** zamieszczono w BZP oraz na stronie internetowej Zamawiającego w części dotyczącej niniejszego postępowania.

Z poważaniem

Wojewódzkiego Szpitala Zespołowego
w TORUNIU

dr Sylwia Sobczak