

STADIUM PROJEKTU:	PROJEKT BUDOWLANY
NAZWA OBIEKTU:	Linia kablowa nN 0,4kV oświetlenia terenu w rejonie ul. Cholewińskiego i Koszarowej
ADRES OBIEKTU:	województwo kujawsko-pomorskie powiat rypiński Jednostka ewidencyjna: 041201_2 M. RYPIN Obręb: 0001 MIASTO RYPIN dz. ewid. nr: 693/44, 805/1, 832/18, 822/17, 2224/10
INWESTOR:	GMINA MIASTO RYPIN ul. Warszawska 40; 87-500 Rypin
JEDNOSTKA PROJEKTOWA:	Projektowanie i Nadzory Branża Elektryczna Ex - En Rafał Szarek 87-400 Golub-Dobrzyń ul. Zakole 21 tel.: 501 688 439
OPRACOWANIE:	PROJEKT WYKONAWCZY BRANŻA ELEKTRYCZNA kategoria obiektu budowlanego: XXVI

FUNKCJA	IMIĘ i NAZWISKO, NR UPRAWNIEŃ	PODPIS
PROJEKTANT	mgr inż. Rafał Szarek KUP/0165/POOE/08 do projektowania bez ograniczeń w specjalności instalacyjnej w zakresie sieci, instalacji i urządzeń elektrycznych i elektroenergetycznych	
SPRAWDZAJĄCY	mgr inż. Michał Szalkowski POM/0020/PWOE/15 do projektowania bez ograniczeń w specjalności instalacyjnej w zakresie sieci, instalacji i urządzeń elektrycznych i elektroenergetycznych	
DATA:	10.2023	Nr egz.: 4

SPIS TREŚCI:

1. Podstawa opracowania	3
2. Zakres dokumentacji	3
3. Opis techniczny	3
3.1. Linia kablowa nN. oświetlenia terenu	3
3.2. Słupy i oprawy oświetleniowe	4
3.3. Gruntowe naświetlacze oświetleniowe	4
3.4. Ochrona przeciwporażeniowa	5
3.5. Ochrona przeciwprzepięciowa	5
3.6. Uwagi końcowe	5
 Opis układania kabli w ziemi wg. normy PN-76/E-05125	6
4. Zestawienie materiałów podstawowych	9
5. Informacja dotycząca planu bezpieczeństwa „BIOZ”	10
6. Oświadczenie projektanta	12
7. Obliczenia techniczne	14
8. Dokumenty prawne dotyczące inwestycji	23
8.1. Protokół z narady koordynacyjnej	23
8.2. Warunki przyłączenia do sieci elektroenergetycznej nN	30
8.3. Uzgodnienie ENERGA-OŚWIETLENIE	32
8.4. Decyzja o ustaleniu lokalizacji inwestycji celu publicznego	33
9. Rysunki	40
9.1. Projekt zagospodarowania terenu E-01	41
9.2. Schemat ideowy linii kablowej oświetlenia terenu E-02	42
10. Załączniki	43
10.1. Kserokopia uprawnień budowlanych projektanta	44
10.2. Kserokopia zaświadczenia projektanta o wpisie do Okręgowej Izby Inżynierów Budownictwa	47

Projektant: mgr inż. Rafał Szarek

Opracowanie: Linia kablowa nN 0,4kV oświetlenia terenu w rejonie ulic Cholewińskiego i Koszarowej w m. Rypin dz. nr 693/44, 805/1, 832/18, 822/17, 2224/10
obręb Miasto Rypin [0001]

1. Podstawa opracowania

- zlecenie, wymogi i ustalenia oraz dane techniczne Inwestora,
- aktualna mapa sytuacyjno-wysokościowa terenu,
- obowiązujące normy i przepisy,
- wypis i wyrys z Miejsowego Planu Zagospodarowania Przestrzennego dla fragmentu Miasta Rypin,
- decyzję nr 15/2023 o ustaleniu lokalizacji inwestycji celu publicznego z dnia 21.08.2023r (znak II.6733.11.2023),
- warunki na budowę sieci elektroenergetycznej oświetleniowej nr EO/T/WT/DUB/9/2023 z dnia 04.08.2023,
- protokół z narady koordynacyjnej nr GIK. 6630.220.2023 z dnia 04.10.2023r przy Starostwie Powiatowym w Rypinie.
- wizja lokalna w terenie,

2. Zakres dokumentacji

Dokumentacja projektowa obejmuje budowę linii kablowej nN. 0,4kV oświetlenia terenu w miejscowości Rypin rejon ulic Cholewińskiego i Koszarowej z wykorzystaniem opraw zewnętrznych ze źródłem światła typu LED oraz gruntowych naświetlaczy oświetleniowych typu LED.

Zakres prac obejmuje:

- montaż szafki sterującej oświetleniem terenu,
- budowa linii kablowej nN 0,4kV typu YKY 3x2,5 mm² o łącznej dł. 73m/93m,
- montaż gruntowych naświetlaczy oświetleniowych ze źródłem światła typu LED o mocy całkowitej min. 7W (8 szt.) i 15W (3 szt.),
- budowa linii kablowej nN 0,4kV typu YAKXS 4x25SE dł. 76m/88m
- ustawienie słupów aluminiowych o wysokości $h_{max}=6m$ szt. 3 bez wysięgników
- montaż zewnętrznych opraw oświetleniowych szt. 3 ze źródłem światła typu LED o mocy całkowitej min. 40W,
- dodatkowy środek ochrony od porażenia prądem elektrycznym,
- ochronę od przepięć atmosferycznych.

3. Opis techniczny

3.1. Linia kablowa nN. oświetlenia terenu

W celu wykonania zasilania oświetlenia terenu w miejscowości Rypin rejon ulic Cholewińskiego i Koszarowej należy, wybudować linię kablową nN 0,4kV typu YKY 3x2,5 mm² o łącznej dł. $L_c = 73m/93m$ z istniejącego słupa nr 121/2 zgodnie z rys. E-01 poprzez projektowaną szafkę sterowania oświetleniem zlokalizowaną zgodnie z rys. E-01. Połączenie między słupem nr 121/2 (własność ENERGA - OŚWIETLENIE) a projektowaną szafką sterowania oświetleniem terenu (własność Gmina Miasto Rypin) należy wykonać kablem typu YKY 3x2,5 SE dł. $L_c = 3m$. i układać w ziemi na działkach objętych opracowaniem.

W trasie projektowanego kabla należy zabudować gruntowe naświetlacze oświetleniowe w ilości szt. 11 zgodnie z rys. E-01.

Rezystancja uziemienia ochronnego projektowanej szafki sterującej: $R \leq 30 [\Omega]$ – wykonać bednarką Fe/Zn 25/4 przy wykorzystaniu uziemienia istniejącego słupa nr 121/2.

Projektant: mgr inż. Rafał Szarek

Opracowanie: Linia kablowa nN 0,4kV oświetlenia terenu w rejonie ulic Cholewińskiego i Koszarowej
w m. Rypin dz. nr 693/44, 805/1, 832/18, 822/17, 2224/10
obręb Miasto Rypin [0001]

Dla oświetlenia terenu (istniejący plac zabaw) projektuje się budowę linii kablowej nN 0,4kV typu YAKXS 4x25SE o łącznej długości $L_c = 76\text{m}/88\text{m}$ z istniejącego słupa nr 121/3 zgodnie z rys. E-01.

Sygnal zasilający projektowane oświetlenia terenu pojawi się wraz z załączeniem istniejącego oświetlenia drogowego przy ulicy Koszarowej.

Projektowane kable nN. 0,4kV należy układać na głębokości min. 0,7m w ziemi zgodnie z wytyczoną w terenie według rys. nr E-01 trasą oraz normą PN-76/E-05125 „Elektroenergetyczne i sygnalizacyjne linie kablowe”.

Skrzyżowania projektowanego kabla istniejącym uzbrojeniem podziemnym należy wykonać zgodnie z rys. E-01 oraz wyżej przytoczoną normą.

Na całej długości projektowanej linii kablowej oświetlenia terenu należy zastosować rury ochronne zgodnie z opisem na rys. E-01.

Podczas prowadzenia prac budowlanych przestrzegać uwag i zaleceń zawartych w protokole z narady koordynacyjnej nr GİK. 6630.220.2023 z dnia 04.10.2023r oraz z dnia 18.10.2023r.

3.2. Słupy i oprawy oświetleniowe

Zgodnie z ustaleniami z Inwestorem budowę projektowanej linii kablowej oświetlenia terenu (istniejący plac zabaw) w miejscowości Rypin rejon ulic Cholewińskiego i Koszarowej, projektuje się na słupach aluminiowych w ilości szt. 3 o wysokości max. $h = 6\text{m}$. ustawionych, zgodnie z rys. nr E-01.

Słupy należy montować na typowych dla projektowanych słupów fundamentach (kpl. 3).

Do realizacji projektowanego oświetlenia terenu dobrano zewnętrzne oprawy oświetleniowe ze źródłem światła typu LED, które należy zamontować bezpośrednio na projektowanych słupach.

Projektowane oprawy oświetleniowe wyposażać w źródła światła typu **LED o mocy całkowitej min. 40W**.

Zamontowane na słupach projektowane oprawy oświetleniowe zasilić za pomocą przewodu typu YDYżo 3x2,5mm² ze złącz izolowanych typowych dla projektowanych słupów zabudowanych we wnękach poszczególnych projektowanych słupów.

Przewody zasilające projektowane oprawy oświetleniowe ułożyć wewnątrz projektowanych słupów.

Każdą projektowaną oprawę oświetleniową należy zabezpieczyć za pomocą wkładki bezpiecznikowej topikowej typu **Do 1/gG 2A** zamontowanej w gnieździe złącza izolowanego we wnęce słupa.

Przy każdym słupie w celu uziemienia żyły PEN kabla zasilającego należy wykonać uziemienie za pomocą prętów pomiedziowanych i płaskownika typu Fe/Zn 25x4mm .

Rezystancja uziemienia ochronnego powinna wynosić: $R \leq 30 [\Omega]$

3.3. Gruntowe naświetlacze oświetleniowe

Zgodnie z ustaleniami z Inwestorem budowę projektowanej linii kablowej oświetlenia terenu zielonego przy istniejącym placu zabaw w miejscowości Rypin rejon ulic Cholewińskiego i Koszarowej, projektuje się z wykorzystaniem gruntowych naświetlaczy oświetleniowych ilości szt. 11 montowanych, zgodnie z rys. nr E-01, bezpośrednio w ziemi.

Do realizacji projektowanego oświetlenia terenu dobrano gruntowe naświetlacze oświetleniowe o zróżnicowanej mocy, tj. projektuje się odpowiednie grupy opraw zgodnie z rys. E-1:

Grupa 1 i 2 – oprawy o mocy znamionowej 7W, stopień ochrony oprawy IP67, IK10

Grupa 3 - oprawy o mocy znamionowej 15W, stopień ochrony oprawy IP67, IK10

Połączenie między projektowanymi grupami opraw wykonać za pomocą kabli typu YKY 3x2,5mm².

Żyłę ochronno-neutralną podpiąć pod listwę PEN wewnątrz projektowanej szafki sterującej.

3.4. Ochrona przeciwporażeniowa

W sieci Dostawcy energii elektrycznej (ENERGA OPERATOR S.A) istnieje system ochrony od porażen prądem elektrycznym TN-C.

W instalacji oświetleniowej ochronę przed dotykiem pośrednim zrealizować przez szybkie samoczynne odłączenie zasilania w układzie sieci TN-C-S poprzez zastosowanie małogabarytowych wkładek bezpiecznikowych typu Do. Metalowe części słupów i obudowy opraw oświetleniowych podłączyć za pomocą przewodu ochronnego PE z uziemieniem ochronnym przy projektowanych słupach.

3.5. Ochrona przeciwprzepięciowa

Ochronę przepięciową dla projektowanego kabla oświetleniowego spełniać będą istniejące ograniczniki przepięć zainstalowane w istniejącej instalacji wewnętrznej obiektu basenu.

3.6. Uwagi końcowe

1. Całość prac związanych z wykonaniem oświetlenia terenu w miejscowości Rypin rejon ulic Cholewińskiego i Koszarowej winien wykonać wyspecjalizowany zakład z branży elektroenergetycznej posiadający odpowiednie uprawnienia.
2. Przed przystąpieniem do prac budowlanych wykonać geodezyjne wytyczenie trasy kabla, lokalizacji słupów oświetleniowych oraz gruntowych naświetlaczy oświetleniowych.
3. Wykonać inwentaryzację powykonawczą trasy ułożonego kabla nN. 0,4kV, ustawionych słupów oświetleniowych i gruntowych naświetlaczy oświetleniowych.
4. Po zakończeniu prac związanych z ułożeniem kabla w ziemi i ustawieniem słupów oświetleniowych nawierzchnię terenu przywrócić do stanu pierwotnego.
5. Przed oddaniem wybudowanego oświetlenia terenu do eksploatacji należy wykonać wymagane pomiary elektryczne potwierdzone protokołami, zgodnie zobowiązującymi przepisami i normami.
6. Projektowane oświetlenie terenu w m-ci Rypin rejon ulic Cholewińskiego i Koszarowej nie stanowi zagrożenia ekologicznego.
7. Obszar oddziaływania inwestycji zawierający się w granicach działek wymienionych w niniejszym opracowaniu,
8. Projektowane oświetlenie terenu nie wpłynie ujemnie na obiekty sąsiadujące, środowisko oraz zdrowie ludzi.
9. Wyżej wymieniona inwestycja nie powoduje uciążliwości dla środowiska.
10. Całość prac wykonać zgodnie z obowiązującymi przepisami i normami.
11. Przestrzegać wymagań specyfikacji technicznej i branżowej w zakresie stosowanych materiałów niezbędnych do realizacji niniejszego zadania.
12. Projektowana linia kablowa oświetlenia terenu stanowi instalację jednofazową

Opis układania kabli w ziemi wg PN-76/E-05125

1. Postanowienia ogólne

Układanie kabli powinno być wykonane w sposób wykluczający ich uszkodzenie przez zginanie, skręcanie, rozciąganie, itp. Ponadto przy układaniu powinny być zachowane środki ostrożności zapobiegające uszkodzeniu innych kabli lub urządzeń znajdujących się na trasie budowanej linii kablowej. Kable należy układać w takich odległościach, aby w normalnych warunkach pracy i przy zakłóceniach nie wywoływały w sąsiednich liniach elektrycznych niepożądanych zjawisk, np. indukowania prądów.

Kable należy układać na dnie wykopu, jeżeli grunt jest piaszczysty, w pozostałych przypadkach kable należy układać na warstwie piasku o grubości co najmniej 10 cm. Nie należy układać kabli bezpośrednio na dnie wykopu kamienistego lub w ziemi, która mogłaby uszkodzić kabel, np. ostry żwir, ani bezpośrednio zasypywać tą ziemią. Ułożone kable należy zasypać warstwą piasku o grubości co najmniej 10 cm, następnie warstwą rodzimego gruntu o grubości co najmniej 15 cm, a następnie przykryć folią z tworzywa sztucznego. Odległość folii od kabla powinna wynosić co najmniej 25 cm.

Kable powinny być ułożone w wykopie linią falistą z zapasem (3% długości wykopu) wystarczającym do skompensowania możliwych przesunięć gruntu. Przy układaniu kabli można zginać kabel tylko w przypadkach koniecznych, przy czym promień zgięcia powinien być możliwie duży, nie mniejszy niż 10-krotna zewnętrzna średnica kabla – w przypadku kabli wielożyłowych o izolacji gumowej lub z tworzyw sztucznych.

Łączenie, odgałęzienie i zakończenia kabli należy wykonywać przy użyciu muf i głowic kablowych. Mufy i głowice powinny być dostosowane do typu kabla, jego napięcia znamionowego, przekroju i liczby żył. Mufy i głowice oraz bez głowicowe zakończenia kabli powinny być dostosowane do mocy zwarcia, występujących w miejscach ich zainstalowania. Mufy i głowice powinny być tak umieszczone, aby nie było nadmiernie utrudnione wykonywanie prac montażowych. Zabrania się instalowania muf w pomieszczeniach zagrożonych wybuchem. W pomieszczeniach, tunelach, kanałach i szybach kablowych należy unikać stosowania muf.

Temperatura otoczenia i kabla przy układaniu nie powinna być niższa niż:

- a) 4°C – w przypadku kabli o izolacji papierowej o powłoce metalowej,
- b) 0°C – w przypadku kabli o izolacji i powłoce z tworzyw sztucznych.

W przypadku kabli o innej konstrukcji niż wymienione w poz. a) i b) temperatura otoczenia i temperatura układanego kabla – wg. ustaleń wytwórcy. Dopuszcza się układanie kabli przy niższej temperaturze otoczenia niż wg. poz. a) i b), jednak nie niższej niż -10°C , jeżeli temperatura żadnym miejscu kabla podczas jego układania nie jest niższa niż wg. poz. a) lub b). Zaleca się ogrzewanie kabli prądem elektrycznym przepływającym przez żyły lub żyły i powłokę metalową. Zabrania się podgrzewania kabli ogniem.

2. Głębokość ułożenia kabli bezpośrednio w ziemi

Głębokość ułożenia kabli w ziemi mierzona od powierzchni ziemi do zewnętrznej powierzchni kabla górnej warstwy powinna wynosić co najmniej:

50 cm – w przypadku kabli o napięciu znamionowym do 1 kV ułożonych pod chodnikiem, przeznaczonych do oświetlenia ulicznego, do zasilania

- prześwietlonych znaków drogowych i sygnalizacji ruchu ulicznego,
- 70 cm** – w przypadku pozostałych kabli o napięciu znamionowym do 1 kV, z wyjątkiem kabli ułożonych w ziemi na użytkach rolnych,
 - 80 cm** – w przypadku kabli o napięciu znamionowym wyższym niż 1 kV, lecz nie przekraczającym 15 kV, z wyjątkiem kabli ułożonych w ziemi na użytkach rolnych,
 - 90 cm** – w przypadku kabli o napięciu znamionowym do 15 kV ułożonych w ziemi na użytkach rolnych,
 - 100 cm** – w przypadku kabli o napięciu znamionowym wyższym niż 15 kV.

Jeżeli głębokości te nie mogą być zachowane, np. przy skrzyżowaniu lub obejściu podziemnych urządzeń, dopuszczalne jest ułożenie kabla na mniejszej głębokości, jednak na tym odcinku kabel należy umieścić w rurze ochronnej. Przepusty i rury osłonowe powinny mieć wewnętrzną średnicę równą co najmniej 1,5-krotnej zewnętrznej średnicy wprowadzanego kabla, nie mniejsza jednak niż 50 mm. Miejsca wprowadzenia kabli do rur i otworów bloków powinny być uszczelnione, np. materiałem włóknistym i gliną.

Głębokość ułożenia kabla w ziemi przy skrzyżowaniach i zbliżeniach w stosunku do: innych kabli, urządzeń podziemnych, dróg kołowych, dróg kolejowych, rzek, i innych wód powinna spełniać wymagania podane w punktach od 3.1.6. do 3.1.7.7. w/w normy.

3. Oznaczenie linii kablowych

Kable ułożone w ziemi powinny być zaopatrzone na całej długości w trwałe oznaczniki rozmieszczone w odstępach nie większych niż 10 m oraz przy mufach i w miejscach charakterystycznych, np. przy skrzyżowaniach, wejściach do kanałów i rur.

Na oznacznikach kabli należy umieścić trwałe napisy zawierające co najmniej:

- typ kabla,
- długość kabla,
- adres zasilania,
- nazwę użytkownika kabla,
- rok ułożenia kabla.

Trasa kabli ułożonych w ziemi powinna być na całej długości i szerokości oznaczona folią z tworzywa sztucznego o trwałym kolorze:

- **niebieskim** – w przypadku kabli elektroenergetycznych o napięciu znamionowym do 1 kV,
- **czerwonym** – w przypadku kabli elektroenergetycznych o napięciu znamionowym wyższym niż 1 kV.

Folia powinna mieć grubość co najmniej 0,5 mm. Szerokość folii powinna być taka, aby przykrywała ułożone kable, lecz nie mniejsza niż 20 cm.

Ponadto trasa kabli ułożonych w ziemi na terenach niezabudowanych z dala od charakterystycznych stałych punktów terenu powinna być oznaczona widocznymi trwałymi oznacznikami trasy, np. słupkami betonowymi wkopanymi w sposób nie utrudniający komunikacji oraz prac rolnych w terenie. Na oznacznikach należy umieścić trwały napis w postaci ogólnego symbolu K. Zaleca się oznaczanie miejsca ułożenia w ziemi muf kablowych oznacznikami wkopanymi w ziemię nad mufą kablową i oznaczonych literką M albo na terenach zabudowanych za pomocą oznaczników ściennych umieszczonych na budynkach i trwałych ogrodzeniach na wysokości 150 cm nad chodnikiem. Na prostej trasie kabla oznaczniki powinny być umieszczone w odstępach około 10 m, ponadto należy je umieszczać w miejscach zmiany kierunku kabla i w miejscach skrzyżowań lub zbliżeń.

Projektant: mgr inż. Rafał Szarek

Opracowanie: Linia kablowa nN 0,4kV oświetlenia terenu w rejonie ulic Cholewińskiego i Koszarowej

w m. Rypin dz. nr 693/44, 805/1, 832/18, 822/17, 2224/10

obręb Miasto Rypin [0001]

Przy skrzyżowaniach z rzekami spławnymi i żeglownymi położenie linii kablowych należy oznaczyć na obu brzegach trwałymi tablicami ostrzegawczymi, dobrze widocznymi ze środka rzeki. Tablice należy ustawić na osi trasy linii kablowej, umieszczając je na słupkach i wysokości co najmniej 2 m, płaszczyzną równoległą do rzeki. W pewnych przypadkach, np. przy bardzo szerokich wodach, zamiast tablic – lub niezależnie od nich – mogą być zainstalowane pływające boje wskazujące miejsce i kierunek ułożenia kabla. O potrzebie i rodzaju oznaczenia skrzyżowania decyduje administracja dróg wodnych.

Projektant: mgr inż. Rafał Szarek

Opracowanie: Linia kablowa nN 0,4kV oświetlenia terenu w rejonie ulic Cholewińskiego i Koszarowej
w m. Rypin dz. nr 693/44, 805/1, 832/18, 822/17, 2224/10
obwód Miasto Rypin [0001]

4. Zestawienie materiałów

Lp.	Nazwa materiału linia kablowa oświetlenia parkingu	J.m.	Ilość
1	Kabel YKY 3x2,5 mm ²	m	93
2	Kabel YAKXS 4x25SE	m	88
3	Folia ostrzegawcza niebieska PCV-E – 0,3m/0,5mm	m	149
4	Oznacznik na kabel	szt.	34
5	Opaska TK do oznacznika	szt.	34
6	Rura DVK-50	m ³	149
7	Słup oświetleniowy aluminiowy max. h=6m	szt.	3
8	Fundament + kosz zbrojeniowy	kpl.	3
9	Złącze słupowe bezpiecznikowe	szt.	3
10	Wkładka bezpiecznikowa 2A	szt.	3
11	Przewód YDYżo 3x2,5mm ²	m	24
12	Zewnętrzna oprawa oświetleniowa	szt.	3
13	Źródło światła LED min. 40W	szt.	3
14	Gruntowy naświetlacz oświetleniowy 7W, IP67, IK10	szt.	8
15	Gruntowy naświetlacz oświetleniowy 15W, IP67, IK10	szt.	3
16	Płaskownik Fe/Zn 25x4mm	m	9
17	Pręt uziemiający	szt.	12
18	Grot utwardzany	szt.	3
19	Głowica utwardzana do pogrążania prętów	szt.	3
20	Uchwyt krzyżowy	szt.	3
21	Tabliczka grawerowana – oznaczenie kabli nn.	szt.	9
22	Kapturek ET-50	szt.	9
23	Palczatka termokurczliwa AK4 6-35	szt.	6
24	Szafka sterująca SOU	kpl.	1
25	Materiał drobny	wg. potrzeb	

Informacja dotycząca planu bezpieczeństwa i ochrony zdrowia „BIOZ”

1. Na podstawie Ustawy „Prawo budowlane” z dnia 7 lipca 1994r. /z późniejszymi zmianami/ art. 21A ust. 1a z dnia 27 marca 2003r. – **stwierdza się konieczność sporządzenia planu bezpieczeństwa i ochrony zdrowia** na budowę linii kablowej nn. 0,4kV oświetlenia terenu w miejscowości Rypin rejon ulic Cholewińskiego i Koszarowej m. Rypin.
 2. Zakres robót oraz kolejność ich realizacji:
 - wytyczenie geodezyjne;
 - montaż szafki sterującej;
 - ręczne wykonanie wykopów pod kabel, naświetlacze i słupy oświetleniowe;
 - montaż fundamentów do słupów oświetleniowych;
 - montaż na słupach opraw oświetleniowych – na ziemi;
 - ustawienie słupów oświetleniowych - ręcznie lub za pomocą dźwigu;
 - ręczne ułożenie kabli w rowie kablowym;
 - ręczne lub mechaniczne zasypianie rowów kablowych;
 - ręczne uporządkowanie terenu budowy;
 - inwentaryzacja geodezyjna powykonawcza .
 3. Elementy zagospodarowania terenu i infrastruktury podziemnej mogące stwarzać zagrożenie bezpieczeństwa ludzi:
 - istn. linia napowietrzna i kablowa nn.0,4kV znajdująca się pod napięciem,
 - nie zinwentaryzowane urządzenia podziemne na terenie projektowanych wykopów,
 - istn. sieć energetyczna,
 - istn. sieć wodno kanalizacyjna,
 - istn. sieć ciepłownicza,
 - istn. sieć telekomunikacyjna,
 4. Przewidywane zagrożenia występujące podczas realizacji w/w robót to:
 - prace związane z ustawieniem projektowanych słupów,
 - prace związane z montażem słupów i opraw oświetleniowych,
 - prace związane z podłączeniem proj. linii kablowej do istniejącej sieci wewnętrznej (możliwość pojawienia się napięcia w miejscu pracy, porażenia prądem).
 - prace w pobliżu/wzdłuż drogi wewnętrznej na której odbywa się ciągły ruch pojazdów mechanicznych oraz ruch pieszcy,
- Prace w/w należy wykonywać zgodnie z Rozporządzeniem BHP .
5. Wskazanie sposobu prowadzenia instruktażu pracowników przed przystąpieniem do realizacji robót stwarzających zagrożenie – to szkolenie BHP pracowników zatrudnionych na budowie z potwierdzeniem odbycia szkolenia przez osobę uprawnioną do prowadzenia szkoleń BHP.

Projektant: mgr inż. Rafał Szarek

Opracowanie: Linia kablowa nN 0,4kV oświetlenia terenu w rejonie ulic Cholewińskiego i Koszarowej
w m. Rypin dz. nr 693/44, 805/1, 832/18, 822/17, 2224/10
obręb Miasto Rypin [0001]

6. Wskazanie środków technicznych i organizacyjnych zapobiegających niebezpieczeństwom wynikającym z wykonywania robót budowlanych:

- wygrodzenie terenu prowadzenia prac w sposób uniemożliwiający dostęp osobom postronnym na teren wykonywania prac,
- prace związane z podłączeniem proj. linii kablowej do istniejącej sieci wewnętrznej wykonać przy wyłączonych spod napięcia urządzeniach lub według technologii PPN.
- całość prac wykonać zgodnie z obowiązującymi przepisami i normami

7. Kierownik budowy przed rozpoczęciem budowy winien sporządzić lub zapewnić sporządzenie Planu Bezpieczeństwa i Ochrony Zdrowia, zwanym „Planem BIOZ”. Zgodnie z Art. 21A, ust.1 Ustawy „Prawo budowlane” i § 3.1 Rozporządzenia BIOZ,

.....
(pieczętka i podpis projektanta)

Projektant: mgr inż. Rafał Szarek

Opracowanie: Linia kablowa nN 0,4kV oświetlenia terenu w rejonie ulic Cholewińskiego i Koszarowej
w m. Rypin dz. nr 693/44, 805/1, 832/18, 822/17, 2224/10
obwód Miasto Rypin [0001]

5. Oświadczenie projektanta

o sporządzeniu projektu budowlanego zgodnie z obowiązującymi przepisami oraz zasadami wiedzy technicznej

Ja niżej podpisany: **Rafał Szarek**

(imię i nazwisko składającego oświadczenie)

zamieszkały w : **Golub-Dobrzyń, ul. Zakole 21**

kod pocztowy: **87-400 Golub-Dobrzyń**

OŚWIADCZAM, ŻE PROJEKT BUDOWLANY

Budowa linii kablowej oświetlenia terenu nN 0,4kV w miejscowości Rypin
rejon ul. Cholewińskiego i Koszarowej m. Rypin.

nr ewid. działek 693/44, 805/1, 832/18, 822/17, 2224/10

obwód Miasto Rypin [0001],

jednostka ewidencyjna M. Rypin 041201_2

Opracowany na rzecz Inwestora:

GMINA MIASTO RYPIN

ul. Warszawska 40; 87-500 Rypin

woj. kujawsko-pomorskie

**ZOSTAŁ OPRACOWANY ZGODNIE Z OBOWIĄZUJĄCYM PRAWEM ORAZ
ZASADAMI WIEDZY TECHNICZNEJ.**

Data złożenia oświadczenia

Czytelny podpis składającego
oświadczenie

* wymóg art. Ust. 4 Ustawy z dnia 07.07.1994 roku – Prawo Budowlane (Dz. U 2003.207.2016 ze zmianami)

Projektant: mgr inż. Rafał Szarek

Opracowanie: Linia kablowa nN 0,4kV oświetlenia terenu w rejonie ulic Cholewińskiego i Koszarowej
w m. Rypin dz. nr 693/44, 805/1, 832/18, 822/17, 2224/10
obwód Miasto Rypin [0001]

Oświadczenie sprawdzającego

o sporządzeniu projektu budowlanego zgodnie z obowiązującymi przepisami oraz zasadami wiedzy technicznej

Ja niżej podpisany: **Michał Szalkowski**

(imię i nazwisko składającego oświadczenie)

zamieszkały w : **Rypin, ul. Zacisze 5**

kod pocztowy: **87-500 Rypin**

OŚWIADCZAM, ŻE PROJEKT BUDOWLANY

Budowa linii kablowej oświetlenia terenu nN 0,4kV w miejscowości Rypin
rejon ul. Cholewińskiego i Koszarowej m. Rypin.

nr ewid. działek 693/44, 805/1, 832/18, 822/17, 2224/10

obwód Miasto Rypin [0001],

jednostka ewidencyjna M. Rypin 041201_2

Opracowany na rzecz Inwestora:

GMINA MIASTO RYPIN

ul. Warszawska 40; 87-500 Rypin

woj. kujawsko-pomorskie

**ZOSTAŁ OPRACOWANY ZGODNIE Z OBOWIĄZUJĄCYM PRAWEM ORAZ
ZASADAMI WIEDZY TECHNICZNEJ.**

Data złożenia oświadczenia

Czytelny podpis składającego
oświadczenie

Projektant: mgr inż. Rafał Szarek

Opracowanie: Linia kablowa nN 0,4kV oświetlenia terenu w rejonie ulic Cholewińskiego i Koszarowej
w m. Rypin dz. nr 693/44, 805/1, 832/18, 822/17, 2224/10
obręb Miasto Rypin [0001]

7. Obliczenia techniczne

7.1. Bilans mocy

Moc szczytowa projektowanego oświetlenia – P_s

$$P_s = P \times n \text{ [W]}$$

gdzie:

- $P_1 = 40 \text{ [W]}$ – moc zastosowanego źródła światła,
- $n_1 = 3$ – ilość opraw (proj. 3 szt.),
- $P_2 = 15 \text{ [W]}$ – moc zastosowanego źródła światła,
- $n_2 = 3$ – ilość opraw (proj. 3 szt.),
- $P_3 = 7 \text{ [W]}$ – moc zastosowanego źródła światła,
- $n_3 = 8$ – ilość opraw (proj. 8 szt.),

$$P_s = (40 \times 3) + (15 \times 3) + (7 \times 8) = 221 \text{ [W]}$$

7.2. Dobór zabezpieczeń

Prąd obciążenia (obliczeniowy) I_o - linii kablowej zasilającej.

$$I_o = \frac{P_s}{U_{Nf} \times \cos \varphi} \text{ [A]}$$

gdz.:

- P_s – moc szczytowa [W],
- U_{Nf} – napięcie znamionowe fazowe [V],
- $\cos \varphi$ – współczynnik mocy,

$$I_o = \frac{221}{230 \times 0,85} = 1,13 \text{ [A]}$$

Prąd rozruchowy – I_r

$$I_r = I_o \times k_r \text{ [A]} \text{ – pomijalnie mały}$$

Prąd rozruchowy proj. źródła **LED** – I_r pomijalnie mały

W celu zapewnienia selektywności działania zabezpieczeń dobrano następujące typy zabezpieczeń:

Projektant: mgr inż. Rafał Szarek

Opracowanie: Linia kablowa nN 0,4kV oświetlenia terenu w rejonie ulic Cholewińskiego i Koszarowej
w m. Rypin dz. nr 693/44, 805/1, 832/18, 822/17, 2224/10
obręb Miasto Rypin [0001]

- w złączu izolowanym zabudowanym we wnęce każdego słupa – **wkładki
bezpiecznikowe typu Do-1/gG 2A**

7.3. Sprawdzenie skuteczności ochrony od porażeń prądem elektrycznym

Zakłada się wystąpienie zwarcia w punkcie "A" – oprawa oświetlenia LED - projektowana linia kablowa oświetlenia terenu w m-ci Rypin rejon ulic Cholewińskiego i Koszarowej.



obl-X
www.oblx.pl

Licencja nr 59948 ver. 1.0

TN-C

Projektowanie i Nadzory Branża Elektryczna Ex-En Rafał Szarek

Nazwa obwodu: oświetlenie ul. Koszarowa

zesatw 3 opraw

proj. zasilani
e zesatw 3

1.2.3:1_



S301 B
6 A
0,2 s
LEGRAND

[Cu] YKY 3x

2,5²
26 m

1 odb. wiej
Pi=0,05 kW
cosφ= 0,95
U = 230 V
UL = 50 V



Wyniki obliczeń skuteczności ochrony od porażeń:

Element	Opis	I [m]	Zabezpieczenie	Opis zabezpieczenia	Czas zadziałania [s]	Zs [Ω]	Ia [A]	Zs*Ia [V]	Tolerancja[V]	U [V]	Zs*Ia ≤ U	Izw [A]
K1:1	YAKY4x 35,	315,0	B1:1_1	WTN 00 gF 50 A (APENA G&E)	5,0	0,697	122,0	85,08	±3,40	230	TAK	329,8
K1.1:1	YAKXS 4x 35,	416,0	B1:1_1	WTN 00 gF 50 A (APENA G&E)	5,0	1,604	122,0	195,67	±7,83	230	TAK	143,4
W1.1:2	YDY 3x 2,5,	10,0	IZK	gG DO 2 A (PN-IEC)	0,2	1,788	19,0	33,90	±1,36	230	TAK	128,7
istn. KNN	YAKXS 4x 35,	72,0	B1:1_1	WTN 00 gF 50 A (APENA G&E)	5,0	0,854	122,0	104,22	±4,17	230	TAK	269,2
istn. KNN	YAKXS 4x 35,	36,0	B1:1_1	WTN 00 gF 50 A (APENA G&E)	5,0	0,933	122,0	113,79	±4,55	230	TAK	246,6
proj. KNN	YAKXS 4x 25,	88,0	B1:1_1	WTN 00 gF 50 A (APENA G&E)	5,0	1,199	122,0	146,34	±5,85	230	TAK	191,7
W1.2.1:3	YDY 3 x 2,5,	10,0	B1.2.1:3_1	gG DO 2 A (PN-IEC)	0,2	1,384	19,0	26,23	±1,05	230	TAK	166,2
proj. KNN	YKY 3 x 2,5,	3,0	B1:1_1	WTN 00 gF 50 A (APENA G&E)	5,0	0,909	122,0	110,85	±4,43	230	TAK	253,1
proj. zasilanie zestaw 1	YKY 3x 2,5,	22,0	B1.2.2.1:1_1	S301 B 6 A (LEGRAND)	0,2	1,314	27,3	35,87	±1,43	230	TAK	175,1
proj. zasilanie zestaw 2	YKY 3x 2,5,	42,0	B1.2.2.2:1_1	S301 B 6 A (LEGRAND)	0,2	1,683	27,3	45,95	±1,84	230	TAK	136,7
proj. zasilanie zestaw 3	YKY 3x 2,5,	26,0	B1.2.2.3:1_1	S301 B 6 A (LEGRAND)	0,2	1,388	27,3	37,88	±1,52	230	TAK	165,8

OCHRONA OD PORAŻEŃ JEST SKUTECZNA

Program oblicza ww. wielkości zgodnie z PN-IEC 60364-5-523 w zakresie ochrony od porażeń prądem elektrycznym.

W obliczeniach uwzględniono wartość impedancji powiększoną o 25%.

Program korzysta ze stabilizowanych danych:

- rezystancje i reakcje typowych transformatorów, kabli i przewodów linii napowietrznych i instalacyjnych wg "Komentarza do Rozp.Min.Przemysłu (...) Instytutu Energetyki, wyd. SEP 1992

- rezystancje i reakcje innych elementów wg danych producentów



Wyniki obliczeń skuteczności ochrony od porażeń (cd.):

- wartości skutecznych prądów wyłączalnych odczytano z pasmowych charakterystyk czasowo-prądowych wg PN lub danych producentów (tolerancja odczytu $\pm 4\%$)

* - typ zdefiniowany przez Użytkownika

(k) - prądy wyłączalne dla czasu długotrwałego obciążenia wg PN-EN 60269-1:2010 z zastosowaniem współczynnika k

(E) - prąd wyłączalny bezp. topikowego uwzględnia współczynnik 2.5 wg pkt. Standardu ENEA Operator Sp. z o.o. z 01.01.2019r



Wyniki weryfikacji selektywności zwarciorowej wszystkich zabezpieczeń obwodu:

Zabezpieczenie 1	Opis zabezpieczenia	Zabezpieczenie 2	Opis zabezpieczenia	Spodziewany I _{zw} [A]**	Selektywność
B1:1_1	WTN 00 gF 50 A; 5 s (APENA G&E)	IZK	gG DO 2 A; 0,2 s (PN-IEC)	128,7	TAK
B1:1_1	WTN 00 gF 50 A; 5 s (APENA G&E)	B1.2.1:3_1	gG DO 2 A; 0,2 s (PN-IEC)	166,2	TAK
B1:1_1	WTN 00 gF 50 A; 5 s (APENA G&E)	B1.2.2.1:1_1	S301 B 6 A; 0,2 s (LEGRAND)	175,1	TAK
B1:1_1	WTN 00 gF 50 A; 5 s (APENA G&E)	B1.2.2.2:1_1	S301 B 6 A; 0,2 s (LEGRAND)	136,7	TAK
B1:1_1	WTN 00 gF 50 A; 5 s (APENA G&E)	B1.2.2.3:1_1	S301 B 6 A; 0,2 s (LEGRAND)	165,8	TAK

SELEKTYWNOŚĆ ZWARCIOWA W KONTROLOWANYM OBSZARZE JEST ZACHOWANA

Weryfikację wykonano na podstawie analizy pasmowych charakterystyk czasowo-prądowych w obszarze ograniczonym spodziewanym prądem zwarcia i wymaganym czasem zadziałania. Spodziewany prąd zwarcia dla każdej pary zabezpieczeń obliczono automatycznie na podstawie danych technicznych obwodu.

(**) W obliczeniach uwzględniono wartość impedancji powiększoną o 25%.

Charakterystyki zabezpieczeń wg PN lub danych producentów (tolerancja odczytu ±4%).

* - typ zdefiniowany przez Użytkownika

Projektant: mgr inż. Rafał Szarek

*Opracowanie: Linia kablowa nN 0,4kV oświetlenia terenu w rejonie ulic Cholewińskiego i Koszarowej
w m. Rypin dz. nr 693/44, 805/1, 832/18, 822/17, 2224/10
obręb Miasto Rypin [0001]*

7.4. Sprawdzenie spadków napięcia

Spadek napięcia z uwzględnieniem projektowanych opraw oświetlenia parkingu - pomijalnie mały.

Projektant: mgr inż. Rafał Szarek

*Opracowanie: Linia kablowa nN 0,4kV oświetlenia terenu w rejonie ulic Cholewińskiego i Koszarowej
w m. Rypin dz. nr 693/44, 805/1, 832/18, 822/17, 2224/10
obręb Miasto Rypin [0001]*

8. Dokumenty prawne dotyczące inwestycji

PROTOKÓŁ

z narady koordynacyjnej przeprowadzonej: w siedzibie Starostwa Powiatowego w Rypinie
zakończony w dniu **2023-10-04**

Wnioskodawca: Projektowanie i Nadzory

Projektant: Projektowanie i Nadzory

Branża Elektryczna Ex-En Rafał Szarek

Branża Elektryczna Ex-En Rafał Szarek

Sposób przeprowadzenia narady: za pośrednictwem środków komunikacji elektronicznej
Opis przedmiotu narady: **sieć elektroenergetyczna**

Lokalizacja: Rypin miasto

Przewodniczący narady: mgr inż. Karol Baliński - Geodeta w Wydziale Geodezji, Kartografii, Katastru i Nieruchomości

Lp	Nazwa Instytucji	Stanowisko uczestnika	Imię, nazwisko uzgadniającego Data
1	Gmina Wąpielsk		
2	Gmina Rogowo		
3	Gmina Skrwilno		
4	Gmina Młasta Rypin		
5	Gmina Rypin		
6	ENERGA- Operator SA Oddział w Toruniu Rejon Dystrybucji w Rypinie	1.Skrzyżowania i zbieżenia projektowanej trasy sieci energetycznej z istniejącymi kablami elektroenergetycznymi wykona zgodnie z normą N SEP-E- 004 oraz pod nadzorem przedstawiciela Rejonu Dystrybucji. 2.Istniejące kable elektroenergetyczne wkreślono	Wiesław Tuchalski 2023-09-27 14:30:22

orientacyjnie. Celem dokładnego ustalenia trasy kabli należy wykonać ręczne przekopy próbne.

3. Prace ziemne prowadzone w pobliżu istniejących kabli elektroenergetycznych wykonywać ręcznie łopatą.

4. Wszystkie uszkodzenia istniejących kabli elektroenergetycznych z racji prowadzenia robót należy usunąć kosztem i staraniem wykonawcy lub inwestora.

7	Przedsiębiorstwo Komunalne "KOMES" Sp. z o.o.	<p>1. Skrzyżowania i zbliżenia projektowanego uzbrojenia z istniejącym uzbrojeniem wod-kan wykonać pod nadzorem przedstawiciela P.K. KOMES. Powiadomić pisemnie 14 dni przed przystąpieniem do wykonywania robót siedzibę P.K. KOMES.</p> <p>2. Prace ziemne prowadzone w pobliżu istniejącego uzbrojenia wod-kan wykonać ręcznie (łopatą) w celu dokładnego namierzenia istniejącego uzbrojenia (głębokości).</p> <p>3. Wszystkie uszkodzenia istniejącego uzbrojenia wod-kan z racji prowadzenia robót należy usunąć kosztem i staraniem wykonawcy lub inwestora.</p> <p>4. Zachować normatywne odległości od istniejącego uzbrojenia wod-kan.</p>	<p>Jakub Drozdowski</p> <p>2023-10-04 11:15:56</p>
8	Zarząd Dróg Powiatowych w Rypinie		
9	Polska Spółka Gazownictwa sp. z o.o. Oddział zakład Gazowniczy w Bydgoszczy	brak uwag	<p>Karol Latanowicz</p> <p>2023-09-29 10:27:07</p>
10	ENERGA - Operator S.A. Oddział w Toruniu Rejon Dystrybucji w Brodnicy		
11	PERN S.A.		
12	Gmina Brzuze		

13	Miejskie Przedsiębiorstwo Energetyki Ciepłej Spółka z o.o.	Nie uzgodniono. Należy zachować normowe odległości infrastruktury od ciepłociągów.	Łukasz Karaszewski 2023-09-29 14:55:24
14	Orange Polska S.A.		

STAROSTA RYPIŃSKI

Dokumentacja nr GIK.6630.220.2023 była przedmiotem narady koordynacyjnej przeprowadzonej w siedzibie PODGIK w Rypinie przy ul. Warszawskiej 38 dnia 2023-10-04

w formie:

-za pomocą środków komunikacji elektronicznej

Z up. Starosty

mgr. inż Karol Baliński

Geodeta w Wydziale Geodezji, Kartografii, Katastru i Nieruchomości Rypin dnia 2023-10-04

Przewodniczący narady

istn. linia kablowa nN 0,4 kV typu YKY 3x2,5 mm² nN

1. YKY 3x2,5 mm² dl. 16m/22m

2. YKY 3x2,5 mm² dl. 34m/42m

3. YKY 3x2,5 mm² dl. 20m/26m

NACALEJ DŁUGOŚCI KABLI UŁOŻYĆ RURĘ OCHRONNĄ

istn. linia kablowa nN 0,4 kV typu YKXS 4x25 SE dl. 76m/88m

NACALEJ DŁUGOŚCI KABLI UŁOŻYĆ RURĘ OCHRONNĄ



inenga
geodezja i kartografia
Paweł Daniszewski
ul. Jana Kilińskiego 14; 87-500 Rypin
tel. 787-622-981 biuro@inenga.pl www.inenga.pl
NIP: 892-144-13-70

MAPA DO CEŁÓW PROJEKTOWYCH
Skala 1:500



województwo: kujawsko-pomorskie
powiat: rypiński
Jed.ewid.: 041201_1 Rypin
Obręb: 041201_1.0001 Rypin
Numer działki: 041201_1.0001.2224/10, 805/1, 814/5, 814/6, 815/4, 817/2, 822/17, 832/18

Układ odniesienia: PL-ETRF89
Układ współrzędnych płaskich: PL-2000XY strefa 6
Układ współrzędnych wysokościowych: Kronsztadt60 PL-EVRF2007-NH
Sekcja: 6.192.32.15.2.1
GiK.6640.770.2023

Nie przeprowadzano badania służebności gruntowych.

Brak służebności gruntowych w granicach projektowanej inwestycji budowlanej.

Nie ustalano przebiegu granic działek ewidencyjnych. Granice przyjęto według bazy EGIB PODGIK Rypin.

W zakresie opracowania mogą znajdować się elementy uzbrojenia podziemnego które nie zostały zgłoszone do inwentaryzacji.

Mapa aktualna w określonym zakresie na dzień:2023-06-13
Opracowano dnia: 2023-06-13

Opracował:

UWAGA
1. Wysokość montażu opraw oświetleniowych dla oświetlenia terenu - min. 5m.
Oprawy montowane bezpośrednio na słupie

proj. linia kablowa nN. 0,4kV oświetlenia terenu na całej długości w rurze ochronnej

proj. słupy aluminiowe hmin = 5,0m wraz z oprawami oświetleniowymi (każdy słup uziemiony)

proj. naświetlacze do montażu bezpośrednio w ziemi

Świadomy odpowiedzialności karnej za składanie fałszywych oświadczeń, oświadczam że niniejszy dokument został opracowany w wyniku prac geodezyjnych i kartograficznych oraz został wpisany do ewidencji materiałów państwowego zasobu geodezyjnego.

Organ Służby Geodezyjnej i Kartograficznej:	Starosta Rypiński
Wykonawca prac geodezyjnych:	INENGA - geodezja i kartografia mgr inż. Paweł Daniszewski
Data przyjęcia do zasobu:	2023-06-30
Identyfikator ewidencyjny materiału zasobu:	P.0412.2023.867
Imię, nazwisko, nr uprawnień oraz podpis kierownika prac:	GEODETA UPRAWNIONY mgr inż. Paweł Daniszewski Nr upr. 23269

Łączna długość projektowanej linii kablowej oświetlania terenu - YKY 5x16 mm² dl. 82m/94mm

Łączna długość projektowanej linii kablowej oświetlania terenu - YKY 5x16 mm² dl. 82m/94mm

PROJEKTOWANIE I NADZORY BRANŻA ELEKTRYCZNA Ex-En UL. ZAKOLE 21 87-400 GOLUB - DOBRZYŃ Tel. 501 688 439 e-mail : rafal_szarek@wp.pl		
Nazwa inwestycji: Budowa linii kablowej nN 0,4kV oświetlenia terenu		
Adres inwestycji: Rypin ul. Cholewińskiego/Koszowa m. Rypin, dz. nr 693/44, 805/1, 2224/10, 822/17, 817/2, 815/4, 814/6, 814/5, 832/18 obręb [0001] MIASTO RYPIN, Jednostka ewidencyjna 041201_2 RYPIN		
Inwestor: GMINA MIASTO RYPIN ul. Warszawska 40, 87- 500 Rypin		
PROJEKT ZAGOSPODAROWANIA TERENU	Branża : Elektryczna DATA: wrzesień 2023	Nr rysunku E-1
Imię i nazwisko projektanta:	Podpis	
mgr inż. Rafał Szarek	KUP0185OWO0E08 specjalność: instalacyjna w zakresie sieci, instalacji i urządzeń elektrycznych i elektroenergetycznych	
mgr inż. Michał Szalkowski	POM0020PW0E15 specjalność: instalacyjna w zakresie sieci, instalacji i urządzeń elektrycznych i elektroenergetycznych	

PROTOKÓŁ

z narady koordynacyjnej przeprowadzonej: w siedzibie Starostwa Powiatowego w Rypinie
zakończonych w dniu **2023-10-18**

Wnioskodawca: Projektowanie i Nadzory

Projektant: Projektowanie i Nadzory

Branża Elektryczna Ex-En Rafał Szarek

Branża Elektryczna Ex-En Rafał Szarek

Sposób przeprowadzenia narady: za pośrednictwem środków komunikacji elektronicznej

Opis przedmiotu narady: **sie elektroenergetyczna****Lokalizacja: Rypin miasto**

Przewodniczący narady: mgr inż. Karol Baliński - Geodeta w Wydziale Geodezji, Kartografii, Katastru i Nieruchomości

Lp	Nazwa Instytucji	Stanowisko uczestnika	Imię, nazwisko uzgadniającego Data
1	Gmina Wąpielsk		
2	Gmina Rogowo		
3	Gmina Skrwilno		
4	Gmina Młasta Rypin		
5	Gmina Rypin		
6	ENERGA- Operator SA Oddział w Toruniu Rejon Dystrybucji w Rypinie		

7	Przedsiębiorstwo Komunalne "KOMES" Sp. z o.o.		
8	Zarząd Dróg Powiatowych w Rypinie		
9	Polska Spółka Gazownictwa sp. z o.o. Oddział zakład Gazowniczy w Bydgoszczy	brak uwag	Karol Latanowicz 2023-10-16 14:13:45
10	ENERGA - Operator S.A. Oddział w Toruniu Rejon Dystrybucji w Brodnicy		
11	PERN S.A.	brak uwag	Paweł Purc 2023-10-13 09:52:52
12	Gmina Brzuze		
13	Miejskie Przedsiębiorstwo Energetyki Ciepłej Spółka z o.o.		
14	Orange Polska S.A.		



inenga
geodezja i kartografia
Paweł Daniszewski
ul. Jana Kilińskiego 14; 87-500 Rypin
tel. 787-622-981 biuro@inenga.pl www.inenga.pl
NIP: 892-144-13-70

MAPA DO CEŁÓW PROJEKTOWYCH
Skala 1:500



województwo: kujawsko-pomorskie
powiat: rypiński
Jed.ewid.: 041201_1 Rypin
Obręb: 041201_1.0001 Rypin
Numer działki: 041201_1.0001.2224/10, 805/1, 814/5, 814/6, 815/4, 817/2, 822/17, 832/18

Układ odniesienia: PL-ETRF89
Układ współrzędnych płaskich: PL-2000XY strefa 6
Układ współrzędnych wysokościowych: Kronsztadt60 PL-EVRF2007-NH
Sekcja: 6.192.32.15.2.1
GiK.6640.770.2023

Nie przeprowadzono badania służebności gruntowych.

Brak służebności gruntowych w granicach projektowanej inwestycji budowlanej.

Nie ustalono przebiegu granic działek ewidencyjnych. Granice przyjęto według bazy EGIB PODGIK Rypin.

W zakresie opracowania mogą znajdować się elementy uzbrojenia podziemnego które nie zostały zgłoszone do inwentaryzacji.

Mapa aktualna w określonym zakresie na dzień:2023-06-13
Opracowano dnia: 2023-06-13

Opracował:

UWAGA
1. Wysokość montażu opraw oświetleniowych dla oświetlenia terenu - min. 5m.
Oprawy montowane bezpośrednio na słupie

proj. linia kablowa nN 0,4kV oświetlenia terenu na całej długości w rurze ochronnej



proj. słupy aluminiowe hmin = 5,0m wraz z oprawami oświetleniowymi (każdy słup uziemiony)



proj. naświetlacze do montażu bezpośrednio w ziemi

Świadomy odpowiedzialności karnej za składanie fałszywych oświadczeń, oświadczam że niniejszy dokument został opracowany w wyniku prac geodezyjnych i kartograficznych oraz został wpisany do ewidencji materiałów państwowego zasobu geodezyjnego.

Organ Służby Geodezyjnej i Kartograficznej:	Starosta Rypiński
Wykonawca prac geodezyjnych:	INENGA - geodezja i kartografia mgr inż. Paweł Daniszewski
Data przyjęcia do zasobu:	2023-06-30
Identyfikator ewidencyjny materiału zasobu:	P.0412.2023.867
Imię, nazwisko, nr uprawnień oraz podpis kierownika prac:	GEODETA UPRAWNIONY mgr inż. Paweł Daniszewski Nr upr. 23269

Łączna długość projektowanej linii kablowej oświetlania terenu - YKY 5x16 mm² dl. 82m/94mm

Łączna długość projektowanej linii kablowej oświetlania terenu - YKY 5x16 mm² dl. 82m/94mm

PROJEKTOWANIE I NADZORY
BRANŻA ELEKTRYCZNA Ex-En
UL. ZAKOLE 21
87-400 GOLUB - DOBRZYŃ
Tel. 501 688 439 e-mail : rafal_szarek@wp.pl

Nazwa inwestycji: Budowa linii kablowej nN 0,4kV oświetlenia terenu

Adres inwestycji: Rypin ul. Cholewińskiego/Koszowa m. Rypin, dz. nr 693/44, 805/1, 2224/10, 822/17, 817/2, 815/4, 814/6, 814/5, 832/18 obręb [0001] MIASTO RYPIN, Jednostka ewidencyjna 041201_2 RYPIN

Inwestor: GMINA MIASTO RYPIN
ul. Warszawska 40, 87- 500 Rypin

PROJEKT ZAGOSPODAROWANIA TERENU	Branża : Elektryczna		Nr rysunku
	DATA: wrzesień 2023	SKALA: 1-500	E-1
Imię i nazwisko projektanta:			Podpis
mgr inż. Rafał Szarek	KUP0185OWO0E08 specjalność: instalacyjna w zakresie sieci, instalacji i urządzeń elektrycznych i elektroenergetycznych		
mgr inż. Michał Szalkowski	POM0020PW0E15 specjalność: instalacyjna w zakresie sieci, instalacji i urządzeń elektrycznych i elektroenergetycznych		

istn. linia kablowa nN 0,4 kV typu YKY 3x2,5 mm²
1. YKY 3x2,5 mm² dl. 16m/22m
2. YKY 3x2,5 mm² dl. 34m/42m
3. YKY 3x2,5 mm² dl. 20m/26m
NACALEJ DŁUGOŚCI KABLI UŁOŻYĆ RURĘ OCHRONNĄ

istn. linia kablowa nN 0,4 kV typu YKXS 4x25 SE dl. 76m/88m
NACALEJ DŁUGOŚCI KABLI UŁOŻYĆ RURĘ OCHRONNĄ

STAROSTA RYPIŃSKI
Dokumentacja nr GiK.6630.220.2023 lp 1 była przedmiotem narady koordynacyjnej przeprowadzonej w siedzibie PODGIK w Rypinie przy ul. Warszawskiej 38 dnia 2023-10-18 w formie:
-za pomocą środków komunikacji elektronicznej
Z up. Starosty
mgr. inż. Karol Baliński
Geodeta w Wydziale Geodezji, Kartografii, Katastru i Nieruchomości Rypin dnia 2023-10-18 Przewodniczący narady

EO/T/WT/DRUB/9/2023

Brodnica, dnia 04.08.2023 r.

**PROJEKTOWANIE I NADZORY
BRANŻA ELEKTRYCZNA EX-EN
Rafał Szarek
ul. Zakole 21
87-400 Golub-Dobrzyń**

WARUNKI NA BUDOWĘ SIECI ELEKTROENERGETYCZNEJ OŚWIETLENIOWEJ

1. Przyłączany obiekt:
Nazwa: oświetlenie placu zabaw przy ul. Koszarowej w Rypinie
– kablowa linia oświetleniowa z słupami stalowymi, oprawami oświetleniowymi LED
Adres: Rypin ul. Koszarowa plac zabaw
2. Miejsce przyłączenia:
Stacja transformatorowa STA4-1042 RYPIN NOWA, szafka oświetleniowa
Rypin Nowa słup najbliższy planowanej inwestycji według załączonego schematu
3. Urządzenia nn:
 - od istniejącego słupa wybudować odcinek kablowej linii oświetleniowej o długości i przekroju według obliczeń, zabudować słupy stalowe wraz z oprawami oświetleniowymi LED o mocy według obliczeń.
 - zasilanie zapewnić ze słupa poprzez zabudowę skrzynki podziałowej z zabezpieczeniami
4. Prace wykonywać zgodnie z postanowieniami normy SEP-E-004.
5. Opracować projekt budowlany. Projekt uzgodnić z Działem Realizacji Usług w Brodnicy ul. 18 Stycznia 40, 87-300 Brodnica, tel. 665772320
6. Warunkiem przystąpienia do prac budowlano-montażowych jest uzyskanie uzgodnienia projektu przez Dział Realizacji Usług w Brodnicy.
7. Wybudowane urządzenia oświetleniowe ze względu na bezpieczeństwo prowadzenia prac eksploatacyjnych należy przekazać do eksploatacji przez Energa-Oświetlenie Sp. z o.o. zawierając stosowne porozumienie.
8. Wybudowane urządzenia będą zużywały dodatkową energię elektryczną razem z istniejącym oświetleniem drogowym za którą płatnikiem jest Gmina Miasta Rypin.
9. Inne ustalenia:

10. Powyższe ustalenia ważne są przez okres 2-let od daty ich określenia.

Z poważaniem

Kontakt:
Mirosław Kołpacki
tel. 665 772 320

Kierownik
Rejonowego Działu Realizacji Usług
Brodnica

Mirosław Kołpacki

Region Centrum
ul. Plac Fr. Skarbka 7/9
87-100 Toruń

PROJEKTOWANIE I NADZORY
BRANŻA ELEKTRYCZNA Ex-En
Rafał Szarek
ul. Zakole 21
87-400 Golub-Dobrzyń

Znak: EO-C/U/RDRUB/ 29 /2023
04.10.2023r.

Dotyczy: uzgodnienia projektu budowlanego na:

Budowa linii kablowej nn 0,4 kV oświetlenia terenu w Rypinie ul. Cholewińskiego/Koszarowa dz. nr 693/44, 805/1, 2224/10, 822/17, 817/2, 815/4, 814/6, 814/5, 832/18 zgodnie z wydanymi warunkami technicznymi nr UC-B/01/2023.

Zasilanie:

- z stacji transformatorowej „RYPIN NOWA” STA4-1042, SO Rypin Nowa

Zakres opracowania:

- budowa odcinków linii kablowej oświetleniowej YKY 3x2,5 o łącznej długości 90 m
- montaż naświetlaczy w ziemi – 11 szt.
- budowa odcinka linii kablowej oświetleniowej YAKXS 4x25 o długości 88 m
- zabudowa słupów oświetleniowych aluminiowych z fundamentami betonowymi i oprawami oświetleniowymi LED – 3 kpl.

Przedłożony projekt uzgadniam bez uwag.

Z poważaniem

Kontakt:
Miroslaw Kołpacki
T: 665772320

Kierownik
Rejonowego Działu Realizacji Usług
Brodnica

Miroslaw Kołpacki

II.6733.11.2023

DECYZJA nr 15/2023
o ustaleniu lokalizacji inwestycji celu publicznego

Stosownie do przepisów art. 50 ust. 1, art. 51 ust. 1 pkt. 2, art. 51 ust. 3 oraz art. 54 w związku z art. 4 ust. 2 pkt. 1 ustawy z dnia 27 marca 2003 r. o planowaniu i zagospodarowaniu przestrzennym (Dz. U. z 2023 r. poz. 977) oraz art. 104 ustawy z dnia 14 czerwca 1960 r. Kodeks postępowania administracyjnego (Dz. U. z 2023 r. poz. 775 z późn. zm.)

po rozpatrzeniu wniosku złożonego w dniu **17 lipca 2023 r.**, uzupełnionego i skorygowanego w dniu 26 lipca 2023 r. oraz w dniu 16 sierpnia 2023 r.

Gminy Miasta Rypin reprezentowanej przez pełnomocnika Pana Rafała Szarka

u s t a l a m

dla inwestycji celu publicznego polegającej na **budowie linii kablowej nN 0,4 kV oświetlenia terenu na terenie części działek nr ewid. 832/18 i 693/44 położonych w miejscowości Rypin w rejonie ulic Cholewińskiego i ul. Koszarowej**

warunki zabudowy oraz
wymagania dotyczące zabudowy i zagospodarowania terenu tj.:

1) Ustalenia dotyczące funkcji zabudowy i zagospodarowania terenu

- 1) Rodzaj zabudowy – infrastruktura techniczna.
- 2) Funkcja zabudowy – kablowa sieć elektroenergetyczna nn (0,4 kV) oświetlenia terenu.

2) Ustalenia dotyczące warunków i wymagań kształtowania ładu przestrzennego

- 1) Przedmiotową inwestycję należy projektować w sposób określony w ustawie z dnia 7 lipca 1994 r. Prawo budowlane (Dz. U. z 2023 r. poz. 682 z późn. zm.) i rozporządzeniu Ministra Infrastruktury z dnia 12 kwietnia 2002 roku w sprawie warunków technicznych jakim powinny odpowiadać budynki i ich usytuowanie (Dz. U. z 2022 r. poz. 1225) oraz innymi przepisami odrębnymi i szczególnymi i normami mającymi zastosowanie dla przedmiotowego zamierzenia oraz warunkami niniejszej decyzji.
- 2) Uzyskać wynikające z przepisów szczególnych wymagane zezwolenia i uzgodnienia projektu budowlanego.
- 3) Ustala się zakres inwestycji:
 - a) budowa kablowych linii elektroenergetycznych nn (0,4kV) o łącznej długości od 20 do 70 m,
 - b) naświetlacze oświetleniowe LED – od 8 do 10 szt.
- 4) Wszelkie kolizje winny być szczegółowo rozwiązane zgodnie z przepisami szczególnymi w tym zakresie na etapie sporządzania dokumentacji projektowej.
- 5) Przy lokalizacji poszczególnych obiektów i urządzeń winny decydować względy technologiczne, branżowe szczególne przepisy: sanitarne, ochrony środowiska i prawa budowlanego, a także wszelkie wymogi wynikające z potrzeb ochrony środowiska przyrodniczego, kulturowego i zdrowia mieszkańców.

3) Ustalenia dotyczące ochrony środowiska, przyrody i krajobrazu

- 1) Zgodnie z rozporządzeniem Rady Ministrów z dnia 10 września 2019 r. w sprawie przedsięwzięć mogących znacząco oddziaływać na środowisko (Dz. U. z 2019 r. poz. 1839 z późn. zm.), planowana inwestycja nie jest zaliczana do przedsięwzięć mogących zawsze znacząco ani potencjalnie znacząco oddziaływać na środowisko, w związku z powyższym dla planowanego przedsięwzięcia, nie jest wymagane przeprowadzenie postępowania w sprawie oceny oddziaływania przedsięwzięcia na środowisko.
- 2) Ustala się zminimalizowanie oddziaływania inwestycji na środowisko w czasie realizacji inwestycji, poprzez następujące rozwiązania chroniące środowisko:
 - a) utrzymanie porządku na terenie realizacji inwestycji,

- b) zachowanie środków ostrożności przeciwdziałających dostaniu zanieczyszczeń do środowiska gruntowego,
 - c) właściwa eksploatacja i konserwacja sprzętu,
 - d) utylizowanie wszystkich odpadów powstających w czasie realizacji inwestycji zgodnie z obowiązującymi przepisami.
- 3) Ustala się przeprowadzenie i wykonanie zamierzenia w sposób zapewniający ograniczenie jego oddziaływania na środowisko, w tym zachować ochronę walorów krajobrazowych - art. 73 ust. 2 pkt 1 ustawy z dnia 27 kwietnia 2001 r. Prawo ochrony środowiska (Dz. U. z 2022 r. poz. 2556 z późn. zm.).
- 4) W trakcie przygotowania i realizacji inwestycji należy zapewnić oszczędne korzystanie z terenu (art. 74 ustawy z dnia 27 kwietnia 2001 r. Prawo ochrony środowiska).
- 5) Jeżeli ochrona elementów przyrodniczych nie jest możliwa, należy podejmować działania mające na celu naprawienie wyrządzonych szkód, w szczególności przez kompensację przyrodniczą (art. 75 ustawy z dnia 27 kwietnia 2001 r. Prawo ochrony środowiska).
- 6) Powierzchnia biologicznie czynna – nie ustala się.
- 7) Inwestycja planowana na terenie części działek nr ewid. 832/18 i 693/44 położonych w obrębie 0001 Rypin stanowiących zgodnie z informacjami o działkach z dnia 26 lipca 2023 r. tereny dróg „dr” oraz tereny mieszkaniowe B.
- a) teren spełnia wymogi art. 61 ust. 1 pkt 4 ustawy z dnia 27 marca 2003 r. o planowaniu i zagospodarowaniu przestrzennym.

4) Ustalenia dotyczące ochrony dziedzictwa kulturowego i zabytków

Zgodnie z art. 32 ustawy z dnia 23 lipca 2003 roku o ochronie zabytków i opiece nad zabytkami (Dz. U. z 2022 r. poz. 840 z późn. zm.):

Kto, w trakcie prowadzenia robót budowlanych lub ziemnych, odkrył przedmiot, co do którego istnieje przypuszczenie, iż jest on zabytkiem, jest obowiązany:

- wstrzymać wszelkie roboty mogące uszkodzić lub zniszczyć odkryty przedmiot;
- zabezpieczyć, przy użyciu dostępnych środków, ten przedmiot i miejsce jego odkrycia;
- niezwłocznie zawiadomić o tym właściwego wojewódzkiego konserwatora zabytków, a jeśli nie jest to możliwe, Burmistrza Miasta Rypin.

5) Ustalenia dotyczące obsługi w zakresie komunikacji

Nie dotyczy.

6) Ustalenia dotyczące obsługi w zakresie infrastruktury technicznej

Realizacja inwestycji zgodnie z warunkami gestora sieci.

Od istniejącej infrastruktury technicznej zachować normatywne odległości, a w przypadku ewentualnych kolizji z planowanym zamierzeniem inwestycyjnym, dopuszcza się przebudowę poza teren inwestycji za zgodą i na warunkach gestorów sieci.

7) Linie rozgraniczające teren inwestycji

- 1) Linie rozgraniczające teren inwestycji przedstawione są na mapie stanowiącej załącznik nr 1 do niniejszej decyzji.

8) Ustalenia wymagań dotyczących ochrony interesów osób trzecich

- 1) Należy zapewnić ochronę uzasadnionych interesów osób trzecich:
- a) dostępu do drogi publicznej,
 - b) możliwości korzystania z wody, kanalizacji, energii elektrycznej i ciepłej oraz ze środków łączności,
 - c) dostępu do światła dziennego do pomieszczeń przeznaczonych na pobyt ludzi,
 - d) przed uciążliwościami powodowanymi przez hałas, wibracje, zakłócenia elektryczne i promieniowanie, zanieczyszczeniem powietrza, wody i gleby,
- 2) Projektowana inwestycja nie powinna pogarszać warunków użytkowania nieruchomości, na której jest zlokalizowana, a jej użytkowanie nie może powodować uciążliwości dla terenów sąsiednich, uciążliwość powinna zamknąć się w granicy działek, na której będzie realizowana niniejsza inwestycja.

- 3) Inwestor powinien przy wykonywaniu swego prawa powstrzymać się od działań, które by zakłócały korzystanie z nieruchomości sąsiednich ponad przeciętną miarę, wynikającą ze społeczno - gospodarczego przeznaczenia nieruchomości i stosunków miejscowych – art. 144 ustawy z dnia 23 kwietnia 1964 r. Kodeks cywilny (Dz. U. z 2022 r. poz. 1360 z późn. zm.).
- 4) Spełnić wymagania dotyczące bezpieczeństwa pożarowego, bezpieczeństwa konstrukcji, bezpieczeństwa użytkowania oraz ochrony środowiska.

Uzasadnienie

Postępowanie w sprawie wydania decyzji o ustaleniu lokalizacji inwestycji celu publicznego dla inwestycji polegającej na budowie linii kablowej nN 0,4 kV oświetlenia terenu na terenie części działek nr ewid. 832/18 i 693/44 położonych w miejscowości Rypin w rejonie ulic Cholewińskiego i ul. Koszarowej wszczęte zostało na złożony w dniu 17 lipca 2023 r. wniosek Gminy Miasta Rypin reprezentowanej przez pełnomocnika Pana Rafała Szarka. W dniu 26 lipca 2023 r. oraz w dniu 16 sierpnia 2023 r. wniosek został przez inwestora uzupełniony i skorygowany.

Zgodnie z art. 61 § 4 Kodeksu Postępowania Administracyjnego organ I instancji wszczął postępowanie, o czym zgodnie z art. 53 ust. 1 ustawy z dnia 27 marca 2003 r. o planowaniu i zagospodarowaniu przestrzennym w dniu 26 lipca 2023 r., zawiadomił strony w drodze obwieszczenia oraz w sposób zwyczajowo przyjęty tj. na tablicy ogłoszeń i stronie internetowej www.bip.rypin.eu Urzędu Miasta Rypin. Inwestora oraz właścicieli nieruchomości, na których będzie lokalizowana inwestycja celu publicznego zawiadomiono na piśmie.

Teren na którym jest planowana inwestycja stanowi własność Gminy Miasta Rypin.

Dla terenu, na którym planowana jest inwestycja nie obowiązują ustalenia miejscowego planu zagospodarowania przestrzennego, dotychczas obowiązujący miejscowy plan zagospodarowania przestrzennego utracił ważność z końcem 2003 roku, wobec tego podstawą niniejszej decyzji są przepisy szczególne.

Zgodnie z art. 4 ust. 2 pkt 1 ustawy o planowaniu i zagospodarowaniu przestrzennym w przypadku braku miejscowego planu zagospodarowania przestrzennego określenie sposobów zagospodarowania i warunków zabudowy następuje w drodze decyzji o ustaleniu lokalizacji inwestycji celu publicznego.

Wnioskowane przedsięwzięcie nie zalicza się do mogących znacząco oddziaływać na środowisko - rozporządzenie Rady Ministrów z dnia 9 listopada 2010 r. w sprawie przedsięwzięć mogących znacząco oddziaływać na środowisko.

Analizę warunków i zasad zagospodarowania terenu oraz jego zabudowy, wynikających z przepisów odrębnych oraz analizę stanu faktycznego i prawnego terenu, na którym przewiduje się realizację planowanego przedsięwzięcia wynikającą z art. 53 ust. 3 ustawy o planowaniu i zagospodarowaniu przestrzennym przeprowadzono w oparciu o następujące materiały: wniosek inwestora wraz mapą w skali 1:1000 obejmującą wnioskowany teren wraz z otoczeniem, Studium uwarunkowań i kierunków zagospodarowania przestrzennego miasta Rypin, miejscowy ogólny plan zagospodarowania przestrzennego miasta Rypin, który utracił ważność z końcem 2003 r., informacje o działkach. Analiza przeprowadzona została w obszarze obejmującym usytuowanie planowanej inwestycji wraz z otoczeniem.

Planowane przedsięwzięcie inwestycyjne położone jest poza obszarami górnictwami, terenami zagrożonymi osuwaniem się mas ziemnych, obszarami prawnie chronionymi w rozumieniu ustawy z dnia 16 kwietnia 2004 roku o ochronie przyrody (Dz. U. z 2022 r. poz. 916 z późn. zm.), ustawy o ochronie zabytków i opiece nad zabytkami. W odległości 70 metrów od terenu inwestycji nie ma istniejącej linii elektroenergetycznej najwyższych napięć, a także w odległości 100 metrów od terenu inwestycji nie ma gazociągu wysokiego ciśnienia.

Teren, na którym ma być realizowane planowane zamierzenie inwestycyjne w miejscowym planie zagospodarowania przestrzennego miasta Rypin, który utracił moc na podstawie art. 67 ustawy z dnia 7 lipca 1994 r. o zagospodarowaniu przestrzennym (tekst jedn. Dz. U. z 1999 r., Nr 15 poz. 139) nie był przeznaczony na inwestycje celu publicznego, o których mowa w art. 39 ust. 3 pkt 3 ustawy z dnia 27 marca 2003 r. o planowaniu i zagospodarowaniu przestrzennym.

Decyzja ustalająca lokalizację inwestycji celu publicznego ma charakter promesy uprawniającej do uzyskania pozwolenia na budowę na warunkach w niej określonych, ale dopiero wówczas, gdy spełnione zostaną warunki przewidziane w przepisach Prawa budowlanego.

W orzeczeniu wydanej decyzji zawarto warunek nakładający obowiązek projektowania obiektów zgodnie z przepisami Prawa budowlanego oraz przepisami szczególnymi. W tym pojęciu zawierają się również przepisy wykonawcze do tej ustawy. Spełnienie tych wymogów podlega badaniu w postępowaniu o uzyskanie pozwolenia na budowę.

Teren planowanej inwestycji spełnia wymogi art. 61 ust. 1 pkt 4 ustawy z dnia 27 marca 2003 r. o planowaniu i zagospodarowaniu przestrzennym.

Realizacja planowanej inwestycji jest zgodna z przepisami ustawy z dnia 27 marca 2003 r. o planowaniu i zagospodarowaniu przestrzennym; ustawy z dnia 27 kwietnia 2001 r. Prawo ochrony środowiska; ustawy z dnia 3 października 2008 r. o udostępnianiu informacji o środowisku i jego ochronie, udziale społeczeństwa w ochronie środowiska oraz o ocenach oddziaływania na środowisko (Dz. U. z 2023 r. poz. 1094 z późn. zm.); ustawy z dnia 21 marca 1985 r. o drogach publicznych (Dz. U. z 2023 r. poz. 645z późn. zm.); ustawy z dnia 3 lutego 1995 r. o ochronie gruntów rolnych i leśnych (Dz. U. z 2022 r. poz. 2409); rozporządzenia Rady Ministrów z dnia 9 listopada 2010 r. w sprawie przedsięwzięć mogących znacząco oddziaływać na środowisko, ustawy z dnia 23 lipca 2003 roku o ochronie zabytków i opiece nad zabytkami.

Projekt decyzji został sporządzony przez osobę, o której mowa w art. 5 ustawy z dnia 27 marca 2003 r. o planowaniu i zagospodarowaniu przestrzennym.

W trakcie wszczęcia postępowanie nie wpłynęły wnioski ani uwagi, które miałyby wpływ na redakcję niniejszej decyzji.

W związku z powyższym należało orzec jak w sentencji niniejszej decyzji.

U z g o d n i e n i a

1. Teren, na którym ma być realizowane planowane zamierzenie inwestycyjne w miejscowym planie zagospodarowania przestrzennego miasta Rypin, który utracił moc na podstawie art. 67 ustawy z dnia 7 lipca 1994r. o zagospodarowaniu przestrzennym (tekst jedn. Dz. U. z 1999r., Nr 15 poz. 139) nie był przeznaczony na inwestycje celu publicznego, o których mowa w art. 39 ust. 3 pkt 3 ustawy z dnia 27 marca 2003 r. o planowaniu i zagospodarowaniu przestrzennym; w związku z tym nie zachodzi potrzeba uzgodnień wynikających z art. 53 ust. 4 pkt. 10a ustawy o planowaniu i zagospodarowaniu przestrzennym w zakresie zadań rządowych albo samorządowych służących realizacji inwestycji celu publicznego.
2. Decyzja nie wymaga uzgodnienia, o którym mowa w art. 53 ust. 4 pkt. 9 ustawy o planowaniu i zagospodarowaniu przestrzennym (w odniesieniu do obszarów przyległych do pasa drogowego drogi gminnej) z Burmistrzem Miasta Rypin, ponieważ jest organem wydającym decyzję.
3. Decyzja nie wymaga uzgodnień, o których mowa w art. 53 ust. 4 pkt. 1, 3-8, 9a, 11-16 ustawy o planowaniu i zagospodarowaniu przestrzennym.

P o u c z e n i e

Niniejsza decyzja nie rodzi praw do terenu oraz nie narusza prawa własności i uprawnień osób trzecich.

Wnioskodawcy, który nie uzyskał prawa dysponowania gruntem przeznaczonym na cele budowlane nie przysługuje roszczenie o zwrot nakładów poniesionych w związku z otrzymaną decyzją.

Burmistrz Miasta Rypin stwierdzi wygaśnięcie decyzji, jeżeli:

- a) inny wnioskodawca uzyskał pozwolenie na budowę
- b) dla tego terenu uchwalono plan miejscowy, którego ustalenia są inne niż w wydanej decyzji.

Od niniejszej decyzji służy odwołanie do Samorządowego Kolegium Odwoławczego we Włocławku ul. Kilińskiego 2, za pośrednictwem Burmistrza Miasta Rypina w terminie czternastu dni od dnia jej doręczenia.

Odwołanie od decyzji powinno zawierać zarzuty odnoszące się do decyzji, określać istotę i zakres żądania będącego przedmiotem odwołania oraz wskazywać dowody uzasadniające to żądanie – art. 53 ust. 6 ustawy z dnia 27 marca 2003 r. o planowaniu i zagospodarowaniu przestrzennym.

W trakcie biegu terminu do wniesienia odwołania strona może zrzec się prawa do wniesienia odwołania wobec organu administracji publicznej, który wydał decyzję, wówczas z dniem doręczenia Burmistrzowi Miasta Rypin oświadczenia o zrzeczeniu się prawa do wniesienia odwołania przez ostatnią ze stron postępowania, decyzja staje się ostateczna i prawomocna, co oznacza, że decyzja podlega natychmiastowemu wykonaniu i brak jest możliwości zaskarżenia decyzji do Wojewódzkiego Sądu Administracyjnego. Nie jest możliwe skuteczne cofnięcie oświadczenia o zrzeczeniu się prawa do wniesienia odwołania.

W przypadku niewydania przez organ decyzji o ustaleniu lokalizacji inwestycji celu publicznego w terminie 65 dni od dnia złożenia wniosku o wydanie takiej decyzji, podmiot, który wystąpił z tym wnioskiem ma prawo wnieść do Wojewody Kujawsko-Pomorskiego, za pośrednictwem organu wydającego decyzję, żądanie wymierzenia kary pieniężnej o której mowa w art. 51 ust. 2 ustawy z dnia 27 marca 2003 r. o planowaniu i zagospodarowaniu przestrzennym.

Informacje dodatkowe

Decyzja określa sposób zagospodarowania i warunki zabudowy terenu. Rozpoczęcie robót budowlanych może nastąpić po spełnieniu wymogów określonych w ustawie z dnia 7 lipca 1994 r. Prawo budowlane.

Załączniki:

1. załącznik graficzny do decyzji



Z up. Burmistrza Miasta
mgr inż. Tomasz Kosiński
[Signature]
Kierownik Wydziału
Infrastruktury i Inwestycji

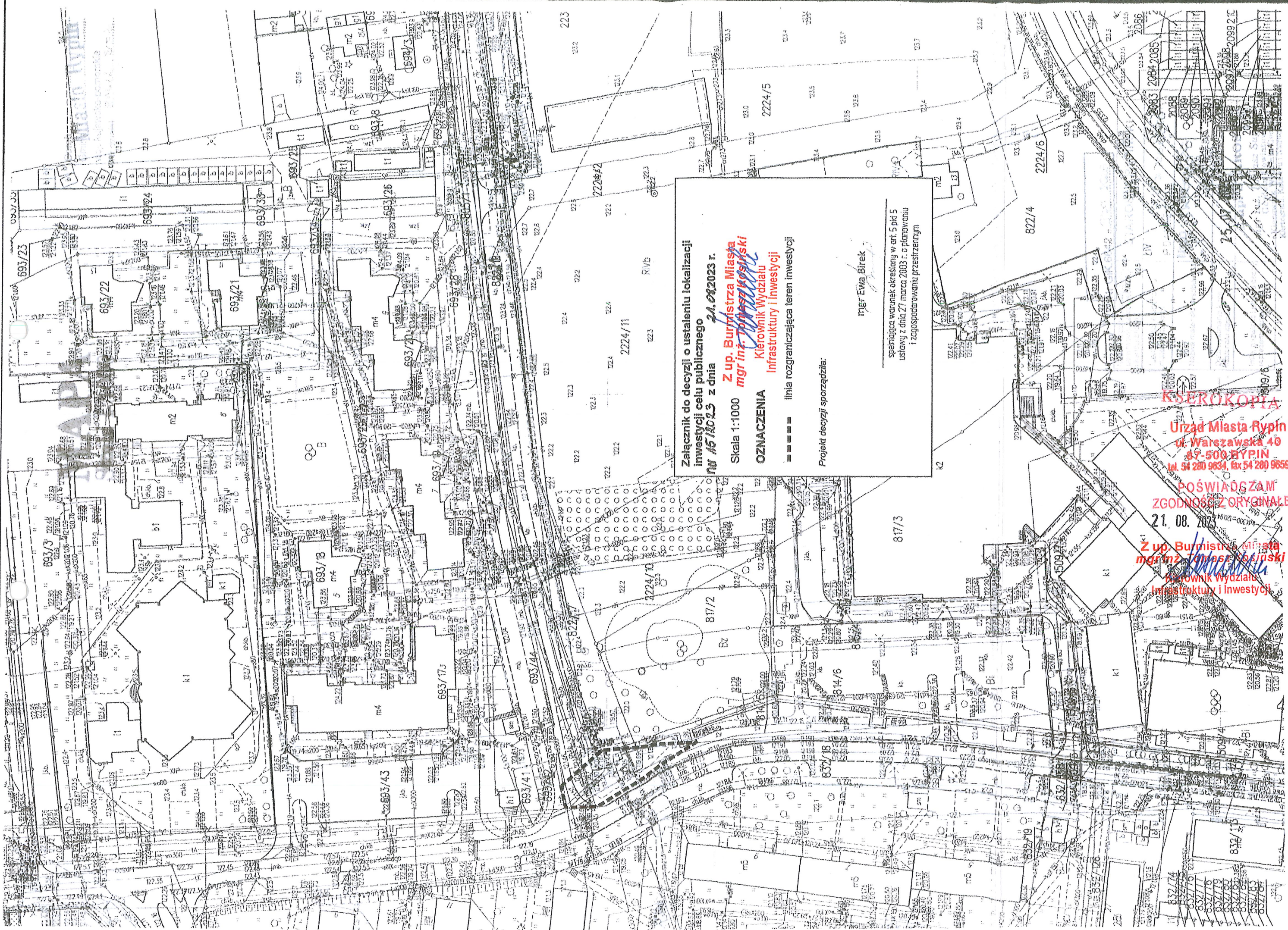
Otrzymują:

1. Strony postępowania administracyjnego
 - 1.1. Wnioskodawca: Gmina Miasta Rypin reprezentowana przez pełnomocnika Pana Rafała Szarka,
 - 1.2. Właściciele i użytkownicy wieczystości nieruchomości, na której będzie lokalizowana inwestycja celu publicznego:
 - Gmina Miasta Rypin, ul. Warszawska 40, 87-500 Rypin
 - 1.2. Pozostałe strony postępowania zawiadamiane w drodze obwieszczenia: właściciele i użytkownicy wieczystości działek nr 693/42, 805/1, 822/17, 814/5 i 814/6.
2. a/a

Do wiadomości

1. Marszałek Województwa Kujawsko-Pomorskiego za pośrednictwem Kujawsko – Pomorskiego Biura Planowania Przestrzennego i Regionalnego we Włocławku – Oddział w Toruniu ul. Janiny Bartkiewiczówny 93, 87-100 Toruń

Projekt decyzji opracowała:
Ewa Birek



Załącznik do decyzji o ustaleniu lokalizacji inwestycji celu publicznego
nr 15/2023 z dnia 24.08.2023 r.
Z up. Burmistrza Miasta
mgr inż. Tomasz Kosiński
Kierownik Wydziału
Infrastruktury i Inwestycji

Skala 1:1000

OZNACZENIA

----- linia rozgraniczająca teren inwestycji

Projekt decyzji sporządziła:

mgr Ewa Sirek

Spejalista wyceniek określony w art. 5 pkt 5 ustawy z dnia 27 marca 2003 r. o planowaniu i zagospodarowaniu przestrzennym

KSEROKOPIA

Urząd Miasta Rypin
ul. Warszawska 40
87-500 RYPIN
tel. 54 280 9634, fax 54 280 9659

POŚWIADZAM
ZGODNOŚĆ Z ORYGINAŁEM
21. 08. 2023

Z up. Burmistrza Miasta
mgr inż. Tomasz Kosiński
Kierownik Wydziału
Infrastruktury i Inwestycji

**Załącznik Nr 2 do decyzji nr 15/2023 z dnia 21 sierpnia 2023 r.
o ustaleniu lokalizacji inwestycji celu publicznego**

**analiza warunków i zasad zagospodarowania terenu oraz jego zabudowy wynikających
z przepisów odrębnych oraz stanu faktycznego i prawnego terenu, na którym przewiduje się
realizację inwestycji**

wynikająca z art. 53 ust. 3 ustawy z dnia 27 marca 2003 r. o planowaniu i zagospodarowaniu przestrzennym (Dz. U. z 2023 r. poz. 977) dla inwestycji celu publicznego polegającej na budowie linii kablowej nN 0,4 kV oświetlenia terenu na terenie części działek nr ewid. 832/18 i 693/44 położonych w miejscowości Rypin w rejonie ulic Cholewińskiego i ul. Koszarowej

Analizę przeprowadzono w oparciu o następujące materiały: wniosek inwestora wraz z mapą w skali 1:1000 obejmującą wnioskowany teren wraz z otoczeniem, Studium uwarunkowań i kierunków zagospodarowania przestrzennego miasta Rypin, miejscowy ogólny plan zagospodarowania przestrzennego miasta Rypin który utracił ważność z końcem 2003 r., informacje o działkach, inne dostępne materiały.

1. Stan faktyczny i prawny terenu inwestycji

- 1) Inwestycja planowana jest na terenie części działek nr ewid. 832/18 i 693/44 położonych w obrębie 0001 Rypin, które zgodnie z informacjami o działkach z dnia 16 czerwca 2023 r. stanowią: tereny dróg „dr” oraz tereny mieszkaniowe B
 - a) teren spełnia wymogi art. 61 ust. 1 pkt 4 ustawy z dnia 27 marca 2003 r. o planowaniu i zagospodarowaniu przestrzennym.
- 2) Teren na której jest planowana inwestycja stanowi własność Gminy Miasta Rypin.
- 3) Teren, na którym ma być realizowane planowane zamierzenie inwestycyjne w miejscowym planie zagospodarowania przestrzennego miasta Rypin, który utracił moc na podstawie art. 67 ustawy z dnia 7 lipca 1994r. o zagospodarowaniu przestrzennym (tekst jedn. Dz. U. z 1999 r., Nr 15 poz. 139) nie był przeznaczony na inwestycje celu publicznego, o których mowa w art. 39 ust. 3 pkt 3 ustawy z dnia 27 marca 2003 r. o planowaniu i zagospodarowaniu przestrzennym.

2. Uwarunkowania wynikające z przepisów odrębnych

Dla terenu, na którym położone są przedmiotowe działki nie obowiązują ustalenia miejscowego planu zagospodarowania przestrzennego; dotychczas obowiązujący miejscowy plan zagospodarowania przestrzennego miasta Rypin utracił ważność z końcem 2003 r., wobec tego podstawą niniejszej decyzji są przepisy szczególne.

Zgodnie z Rozporządzeniem Rady Ministrów z dnia 10 września 2019 r. w sprawie przedsięwzięć mogących znacząco oddziaływać na środowisko (Dz. U. z 2019 r. poz. 1839 z późn. zm.), planowana inwestycja nie jest zaliczana do przedsięwzięć mogących zawsze znacząco ani potencjalnie znacząco oddziaływać na środowisko, w związku z powyższym dla planowanego przedsięwzięcia, nie jest wymagane przeprowadzenie postępowania w sprawie oceny oddziaływania przedsięwzięcia na środowisko.

Teren przedmiotowego zamierzenia inwestycyjnego jest położony w obszarze, dla którego brak jest innego odrębnego przepisu prawnego określającego teren jako chroniony z zakazem lub ograniczeniami dotyczącymi jego możliwości zabudowy, tj. teren planowanego zamierzenia inwestycyjnego nie leży w granicach obszarów ograniczonego użytkowania, osuwania mas ziemnych oraz obszarów podlegających ochronie z tytułu obowiązujących przepisów o ochronie przyrody, ochrony zabytków, zasobów wodnych, kopalin i terenów zamkniętych.

Teren planowanej inwestycji spełnia wymogi art. 61 ust. 1 pkt 4 ustawy z dnia 27 marca 2003 r. o planowaniu i zagospodarowaniu przestrzennym.

**Z up. Burmistrza Miasta
mgr inż. Tomasz Kościński**
[Podpis]
Kierownik Wydziału
Infrastruktury i Inwestycji

Projektant: mgr inż. Rafał Szarek

*Opracowanie: Linia kablowa nN 0,4kV oświetlenia terenu w rejonie ulic Cholewińskiego i Koszarowej
w m. Rypin dz. nr 693/44, 805/1, 832/18, 822/17, 2224/10
obręb Miasto Rypin [0001]*

9. Rysunki



inenga
geodezja i kartografia
Paweł Daniszewski
ul. Jana Kilińskiego 14; 87-500 Rypin
tel. 787-622-981 biuro@inenga.pl www.inenga.pl
NIP: 892-144-13-70

MAPA DO CEŁÓW PROJEKTOWYCH
Skala 1:500



województwo: kujawsko-pomorskie
powiat: rypiński
Jed.ewid.: 041201_1 Rypin
Obręb: 041201_1.0001 Rypin
Numer działki: 041201_1.0001.2224/10, 805/1, 814/5, 814/6, 815/4, 817/2, 822/17, 832/18

Układ odniesienia: PL-ETRF89
Układ współrzędnych płaskich: PL-2000XY strefa 6
Układ współrzędnych wysokościowych: Kronsztadt60 PL-EVRF2007-NH
Sekcja: 6.192.32.15.2.1
GiK.6640.770.2023

Nie przeprowadzono badania służebności gruntowych.

Brak służebności gruntowych w granicach projektowanej inwestycji budowlanej.

Nie ustalano przebiegu granic działek ewidencyjnych. Granice przyjęto według bazy EGIB PODGIK Rypin.

W zakresie opracowania mogą znajdować się elementy uzbrojenia podziemnego które nie zostały zgłoszone do inwentaryzacji.

Mapa aktualna w określonym zakresie na dzień:2023-06-13
Opracowano dnia: 2023-06-13

Opracował:

UWAGA
1. Wysokość montażu opraw oświetleniowych dla oświetlenia terenu - 6m.
Oprawy montowane bezpośrednio na słupie

proj. linia kablowa nN. 0,4kV oświetlenia terenu na całej długości w rurze ochronnej



proj. słupy aluminiowe hmax = 6,0m wraz z oprawami oświetleniowymi LED (każdy słup uziemiony)



proj. naświetlacze do montażu bezpośrednio w ziemi

Świadomy odpowiedzialności karnej za składanie fałszywych oświadczeń, oświadczam że niniejszy dokument został opracowany w wyniku prac geodezyjnych i kartograficznych oraz został wpisany do ewidencji materiałów państwowego zasobu geodezyjnego.

Organ Służby Geodezyjnej i Kartograficznej:	Starosta Rypiński
Wykonawca prac geodezyjnych:	INENGA - geodezja i kartografia mgr inż. Paweł Daniszewski
Data przyjęcia do zasobu:	2023-06-30
Identyfikator ewidencyjny materiału zasobu:	P.0412.2023.867
Imię, nazwisko, nr uprawnień oraz podpis kierownika prac:	GEODETA UPRAWNIONY mgr inż. Paweł Daniszewski Nr upr. 23269

Łączna długość projektowanej linii kablowej oświetlania terenu - YKY 3x2,5 mm² dl. 73m/93mm

Łączna długość projektowanej linii kablowej oświetlania terenu - YAKXS 4x25 mm² dl. 76m/88mm

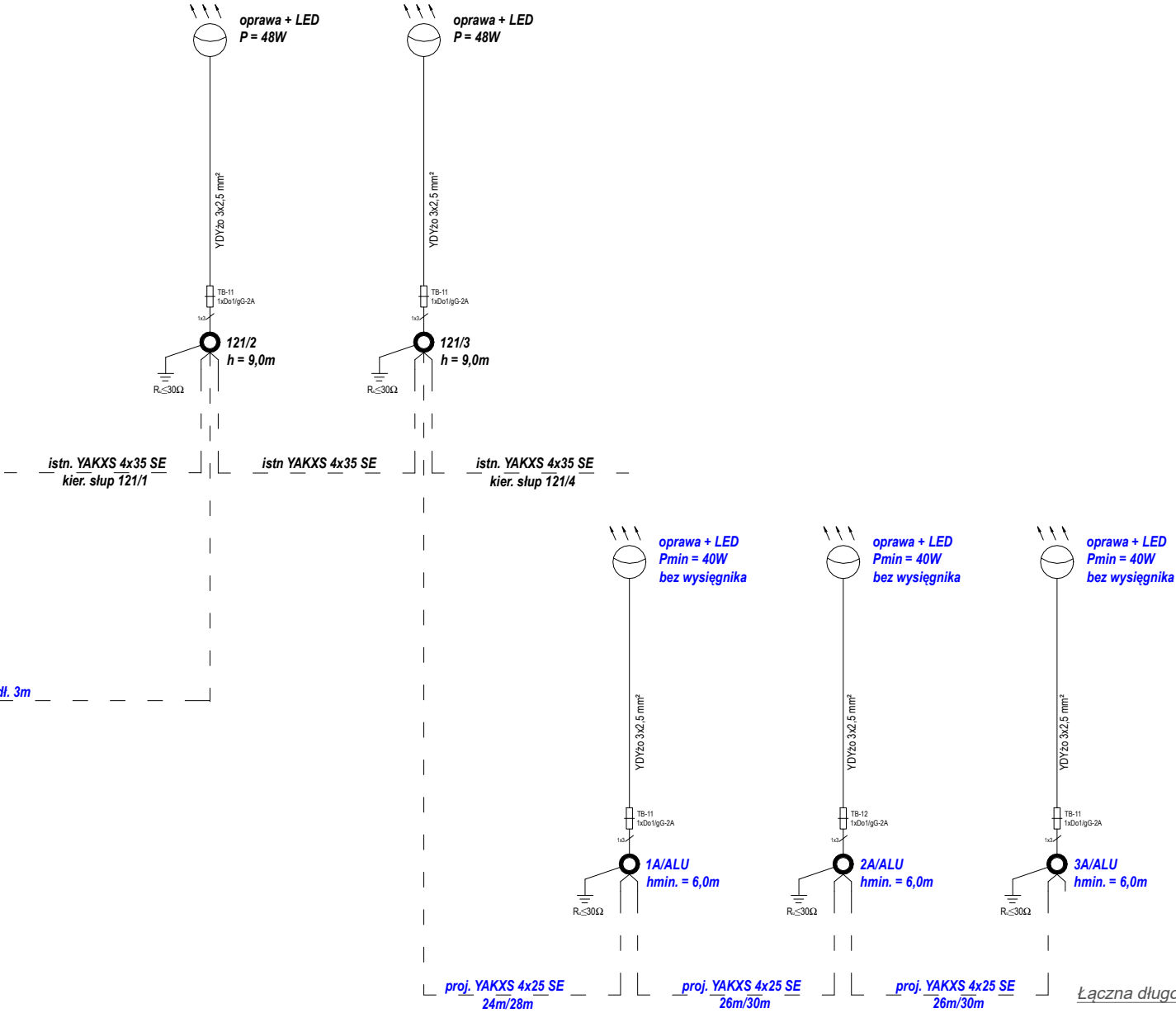
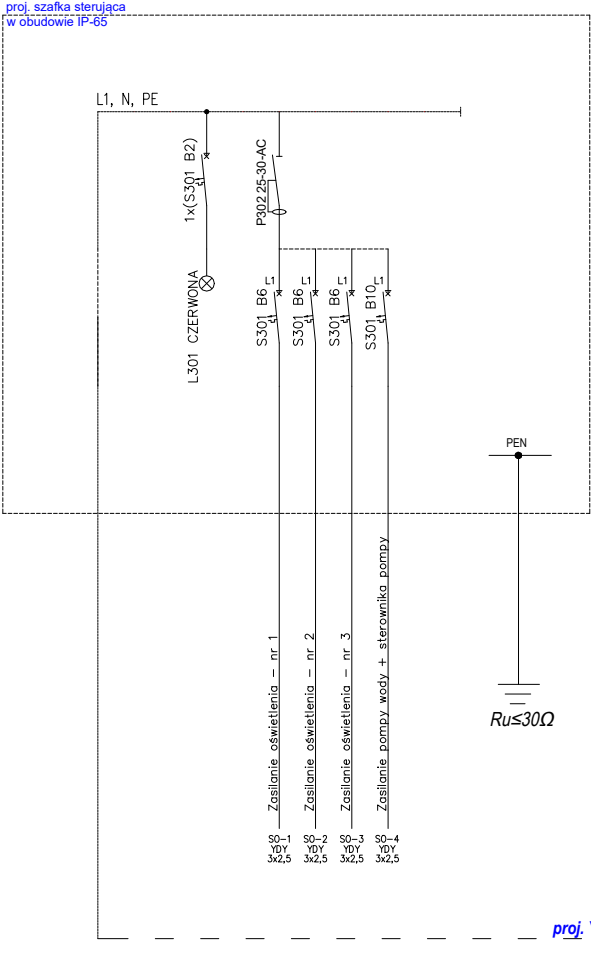
PROJEKTOWANIE I NADZORY
BRANŻA ELEKTRYCZNA Ex-En
UL. ZAKOLE 21
87-400 GOLUB - DOBRZYŃ
Tel. 501 688 439 e-mail : rafal_szarek@wp.pl

Nazwa inwestycji: Budowa linii kablowej nN 0,4kV oświetlenia terenu

Adres inwestycji: Rypin ul. Cholewińskiego/Koszowa m. Rypin, dz. nr 693/44, 805/1, 2224/10, 822/17, 817/2, 815/4, 814/6, 814/5, 832/18 obręb [0001] MIASTO RYPIN, Jednostka ewidencyjna 041201_2 RYPIN

Inwestor: GMINA MIASTO RYPIN
ul. Warszawska 40, 87- 500 Rypin

PROJEKT ZAGOSPODAROWANIA TERENU	Branża : Elektryczna		Nr rysunku E-1
	DATA: wrzesień 2023	SKALA: 1-500	
Imię i nazwisko projektanta:			Podpis
mgr inż. Rafał Szarek	KUP/0185/OW/OE/08 specjalność instalacyjna w zakresie sieci, instalacji i urządzeń elektrycznych i elektroenergetycznych		
mgr inż. Michał Szalkowski	POM/0020/PW/OE/15 specjalność instalacyjna w zakresie sieci, instalacji i urządzeń elektrycznych i elektroenergetycznych		



PROJEKTOWANIE I NADZORY BRANŻA ELEKTRYCZNA Ex-En UL. ZAKOLE 21 87-400 GOLUB - DOBRZYŃ Tel. 501 688 439 e-mail : rafal_szarek@wp.pl			
Nazwa inwestycji: Budowa linii kablowej nN 0,4kV oświetlenia terenu			
Adres inwestycji: Rypin ul. Cholewińskiego/Koszrowa m. Rypin, dz. nr 693/44, 805/1, 2224/10, 822/17, 817/2, 815/4, 814/6, 814/5, 832/18 obręb [0001] MIASTO RYPIN, Jednostka ewidencyjna 041201_2 RYPIN			
Inwestor: GMINA MIASTO RYPIN ul. Warszawska 40, 87- 500 Rypin			
SCHEMAT IDEOWY ZASILANIA	Branża : Elektryczna		Nr rysunku E-2
	DATA: wrzesień 2023	SKALA: szkic	
Imię i nazwisko projektanta:	Podpis		
mgr inż. Rafał Szarek	KUP/0165/OWOE/08 specjalność instalacyjna w zakresie sieci, instalacji i urządzeń elektrycznych i elektroenergetycznych		
mgr inż. Michał Szalkowski	POM/0020/PWOE/15 specjalność instalacyjna w zakresie sieci, instalacji i urządzeń elektrycznych i elektroenergetycznych		

Projektant: mgr inż. Rafał Szarek

Opracowanie: Linia kablowa nN 0,4kV oświetlenia terenu w rejonie ulic Cholewińskiego i Koszarowej

w m. Rypin dz. nr 693/44, 805/1, 832/18, 822/17, 2224/10

obręb Miasto Rypin [0001]

10. Załączniki

DECYZJA

Na podstawie art. 24 ust. 1 pkt 2 ustawy z dnia 15 grudnia 2000 r. o samorządach zawodowych architektów, inżynierów budownictwa oraz urbanistów (Dz. U. z 2001 r. Nr 5, poz. 42, z późn. zm.), art. 13 ust. 1 pkt 1 i ust. 2, art. 14 ust. 1 pkt 5 i ust. 3 pkt 1 ustawy z dnia 7 lipca 1994 r. Prawo budowlane (Dz. U. z 2006 r. Nr 156, poz. 1118, z późn. zm.) w związku z art. 5 ustawy z dnia 28 lipca 2005 r. o zmianie ustawy – Prawo budowlane oraz o zmianie niektórych innych ustaw (Dz. U. z 2005 r. Nr 163, poz. 1364) oraz § 12 pkt 1 rozporządzenia Ministra Infrastruktury z dnia 18 maja 2005 r. w sprawie samodzielnych funkcji technicznych w budownictwie (Dz. U. Nr 96, poz. 817) w związku z art. 104 Kodeksu postępowania administracyjnego (Dz. U. z 2000 r. Nr 98, poz. 1071, z późn. zm.)

Okręgowa Komisja Kwalifikacyjna
na d a j e
Panu Rafałowi Szarek
inżynierowi o kierunku elektrotechnika
urodzonemu dnia

UPRAWNIENIA BUDOWLANE

numer ewidencyjny KUP/0165/POOE/08

do projektowania bez ograniczeń
w specjalności instalacyjnej w zakresie sieci, instalacji i urządzeń
elektrycznych i elektroenergetycznych

UZASADNIENIE

W związku z uwzględnieniem w całości żądania strony, na podstawie art. 107 § 4 K.p.a. odstępuje się od uzasadnienia decyzji. Zakres nadanych uprawnień budowlanych wskazano na odwołanie decyzji.

Pouczenie

Od niniejszej decyzji służy odwołanie do Krajowej Komisji Kwalifikacyjnej Polskiej Izby Inżynierów Budownictwa w Warszawie, za pośrednictwem Okręgowej Komisji Kwalifikacyjnej KUPOIIB w Bydgoszczy w terminie 14 dni od dnia jej doręczenia.

Skład Orzekający
Okręgowej Komisji Kwalifikacyjnej

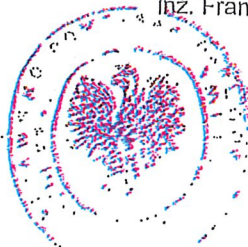
mgr inż. Witold Przybylski

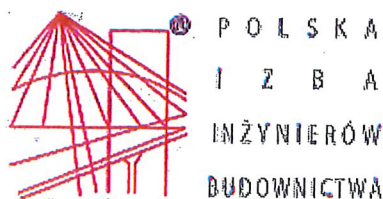
mgr inż. Andrzej Mańkowski

inż. Franciszek Szypliński

Otrzymują:
1.

2. Okręgowa Rada Izby
3. Główny Inspektor
Nadzoru Budowlanego
4. a/a





Zaświadczenie o numerze weryfikacyjnym:

KUP-1CH-YE5-XZA *

Pan Rafał Szarek o numerze ewidencyjnym KUP/IE/0104/09

adres zamieszkania

jest członkiem Kujawsko-Pomorskiej Okręgowej Izby Inżynierów Budownictwa i posiada
wymagane

ubezpieczenie od odpowiedzialności cywilnej.

Niniejsze zaświadczenie jest ważne do dnia 2024-03-31.

Zaświadczenie zostało wygenerowane elektronicznie i opatrzone bezpiecznym podpisem elektronicznym weryfikowanym przy pomocy ważnego kwalifikowanego certyfikatu w dniu 2023-03-23 12:24:07 roku przez:

Renata Staszak, Przewodniczący Rady Kujawsko-Pomorskiej Okręgowej Izby Inżynierów Budownictwa.

Zgodnie z art. 781 K.c.

§ 1. Do zachowania elektronicznej formy czynności prawnej wystarcza złożenie oświadczenia woli w postaci elektronicznej i opatrzenie go kwalifikowanym podpisem elektronicznym.

§ 2. Oświadczenie woli złożone w formie elektronicznej jest równoważne z oświadczeniem woli złożonym w formie pisemnej.

* Weryfikację poprawności danych w niniejszym zaświadczeniu można sprawdzić za pomocą numeru weryfikacyjnego zaświadczenia na stronie Polskiej Izby Inżynierów Budownictwa www.piib.org.pl lub kontaktując się z biurem właściwej Okręgowej Izby Inżynierów Budownictwa.

Gdańsk, dnia 23 czerwca 2015 r.

sygn. akt. 21/POM/OKK/15

DECYZJA

Na podstawie art. 24 ust.1 pkt 2 ustawy z dnia 15 grudnia 2000 r. o samorządach zawodowych architektów oraz inżynierów budownictwa (t.j. Dz. U. z 2014 r. poz. 1946 ze zm.) i art. 12 ust. 2, ust. 3 i ust. 4c pkt 3, art. 14 ust. 1 pkt 4c ustawy z dnia 7 lipca 1994 r. Prawo budowlane (t.j. Dz. U. z 2013 r. poz. 1409 ze zm.) oraz § 10 i § 14 ust. 5 rozporządzenia Ministra Infrastruktury i Rozwoju z dnia 11 września 2014 r. w sprawie samodzielnych funkcji technicznych w budownictwie (Dz. U. z 2014 r. poz. 1278) i art. 104 ustawy z dnia 14 czerwca 1960 r. Kodeks postępowania administracyjnego (t.j. Dz. U. z 2013 r., poz. 267 ze zm.), po ustaleniu, że spełnione zostały warunki w zakresie przygotowania zawodowego oraz po złożeniu egzaminu na uprawnienia budowlane z wynikiem pozytywnym,

**Okręgowa Komisja Kwalifikacyjna
Pomorskiej Okręgowej Izby Inżynierów Budownictwa**
stwierdza, że:

Pan MICHAŁ SZALKOWSKI
magister inżynier elektrotechniki
urodzony

otrzymuje

UPRAWNIENIA BUDOWLANE
numer ewidencyjny: POM/0020/PWOE/15

**do projektowania i kierowania robotami budowlanymi bez ograniczeń
w specjalności instalacyjnej w zakresie sieci, instalacji i urządzeń
elektrycznych i elektroenergetycznych**

UZASADNIENIE

W związku z uwzględnieniem w całości żądania strony, na podstawie art. 107 § 4 K.p.a. odstępuje się od uzasadnienia decyzji. Zakres nadanych uprawnień budowlanych wskazano na odwrocie decyzji.

Pan Michał Szalkowski upoważniony jest:

I. Na podstawie art. 12 ust.1 pkt 1-5, art. 13 ust. 3 i 4 ustawy Prawo budowlane (t. j. Dz. U. z 2013 r., poz. 1409 ze zm.), w specjalności instalacyjnej w zakresie sieci, instalacji i urządzeń elektrycznych i elektroenergetycznych, bez ograniczeń do:

- a) projektowania, sprawdzania projektów architektoniczno-budowlanych i sprawowania nadzoru autorskiego,
- b) kierowania budową lub innymi robotami budowlanymi,
- c) kierowania wytwarzaniem konstrukcyjnych elementów budowlanych oraz nadzoru i kontroli technicznej wytwarzania tych elementów,
- d) wykonywania nadzoru inwestorskiego,
- e) sprawowania kontroli technicznej utrzymania obiektów budowlanych.

II. Na podstawie § 10 i § 14 ust. 5 rozporządzenia Ministra Infrastruktury i Rozwoju z dnia 11 września 2014 r. w sprawie samodzielnych funkcji technicznych w budownictwie (Dz. U. z 2014 r. poz. 1278) uprawnienia niniejsze uprawnniają do:

- 1) sporządzania projektu zagospodarowania działki lub terenu, w zakresie specjalności niniejszych uprawnień,
- 2) do projektowania obiektu budowlanego i kierowania robotami budowlanymi związanymi z obiektem budowlanym, takim jak: sieci, instalacje i urządzenia elektryczne i elektroenergetyczne, w tym kolejowe, trolejbusowe i tramwajowe sieci trakcyjne, sieci trakcyjne metra, wraz instalacjami i urządzeniami technicznymi zasilania, w tym kolejowej, trolejbusowej i tramwajowej sieci trakcyjnej, sieci trakcyjne metra oraz elektrycznego ogrzewania rozjazdów.

Pouczenie

Od niniejszej decyzji służy odwołanie do Krajowej Komisji Kwalifikacyjnej Polskiej Izby Inżynierów Budownictwa w Warszawie, za pośrednictwem Okręgowej Komisji Kwalifikacyjnej Pomorskiej Okręgowej Izby Inżynierów Budownictwa w terminie 14 dni od daty jej doręczenia.

Skład orzekający Okręgowej Komisji Kwalifikacyjnej:



PRZEWODNICZĄCY
Okręgowej Komisji Kwalifikacyjnej

[Signature]

dr inż. Leszek Niedostatkiwicz

WICEPRZEWODNICZĄCY
Okręgowej Komisji Kwalifikacyjnej

[Signature]
dr inż. Marek Wesolowski

CZŁONEK
Okręgowej Komisji Kwalifikacyjnej

[Signature]
mgr inż. Maciej Malinowski

Otrzymują:

- 1. Pan Michał Szalkowski
80-464 Gdańsk, ul. Leszczyńskich 3/108
- 2. Okręgowa Rada Izby
- 3. Główny Inspektor Nadzoru Budowlanego
- 4. aa