


Umowa	Nr SA.271.2.9.2022 z dnia 12.04.2022r.	Nr projektu	173/ZGł
Inwestor	Nadleśnictwo Krzeszowice ul. Leśna 13 32-080 Zabierzów	Numer egz.	1/3

Rodzaj opracowania	Zgłoszenie robót
---------------------------	-------------------------

Temat	Remont drogi leśnej nr inw. 220/77
--------------	------------------------------------

Lokalizacja	woj. małopolskie, powiat krakowski, gm. Zabierzów
Kategoria obiektu	Kategoria XXV – drogi i kolejowe drogi szynowe

Branża drogowa	Imię i nazwisko, uprawnienia/ specjalność nr członkowski izby zawodowej	Podpis
Projektował	mgr inż. Karolina Joanna Maciaszczyk uprawnienia budowlane MAP/0114/POOK/11 MAP/0132/OWOK/12 MAP/0023/OWOD/14 MAP/0376/PBD/18	

Zabierzów, 07 maja 2022 r.

Wersja 2

SPIS ZAWARTOŚCI

CZĘŚĆ OPISOWA.....	7
1. INWESTOR	7
2. WIADOMOŚCI OGÓLNE.....	7
2.1.Przedmiot inwestycji	7
2.2.Podstawa i zakres opracowania.....	7
3. ISTNIEJĄCY STAN ZAGOSPODAROWANIA DZIAŁKI LUB TERENU Z OPISEM PROJEKTOWANYCH ZMIAN, W TYM ROZBIÓREK OBIEKTÓW I OBIEKTÓW PRZEZNACZONYCH DO DALSZEGO UŻYTKOWANIA	8
4. PROJEKTOWANE ZAGOSPODAROWANIE DZIAŁKI LUB TERENU, W TYM URZĄDZENIA BUDOWLANE ZWIĄZANE Z OBIEKTAMI BUDOWLANymi, UKŁAD KOMUNIKACYJNY, W TYM OKREŚLAJĄCY PARAMETRY TECHNICZNE DRÓG POŻAROWYCH, SIECI I URZĄDZENIA UZBROJENIA TERENU ZAPEWNIĄCE PRZECIWPOŻAROWE ZAOPATRZENIE W WODĘ, UKSZTAŁTOWANIE TERENU I ZIELENI W ZAKRESIE NIEZBĘDNYM DO UZUPEŁNIENIA CZĘŚCI RYSUNKOWEJ PROJEKTU ZAGOSPODAROWANIA DZIAŁKI LUB TERENU.....	16
4.1.Jezdnia.....	16
4.2.Pobocza	17
4.3.Niweleta drogi	17
4.4.Skrajnia.....	18
4.5.Skrzyżowania	18
4.6.Widoczność.....	18
4.7.Zjazdy.....	18
4.8.Odprowadzanie wody opadowej/roztopowej	18
5. ZESTAWIENIE POWIERZCHNI POSZCZEGÓLNYCH CZĘŚCI ZAGOSPODAROWANIA TERENU.....	19
6. DANE INFORMUJĄCE, CZY DZIAŁKA LUB TEREN, NA KTÓRYM JEST PROJEKTOWANY OBIEKT BUDOWLANy, SĄ WPISANE DO REJESTRU ZABYTKÓW ORAZ CZY PODLEGAJĄ OCHRONIE NA PODSTAWIE USTALEŃ MIEJSCOWEGO PLANU ZAGOSPODAROWANIA PRZESTRZENNEGO.....	19
7. DANE OKREŚLAJĄCE WPŁYW EKSPLOATACJI GÓRNICZEJ NA DZIAŁKĘ LUB TEREN ZAMIERZENIA BUDOWLANEGO, ZNAJDUJĄCEGO SIĘ W GRANICACH TERENU GÓRNICZEGO	23
8. ZAPOTRZEBOWANIE NA WODĘ I ODPROWADZENIE SCIEKÓW.....	23
9. EMISJA ZANIECZYSZCZEŃ GAZOWYCH	23
10. EMISJA HAŁASU ORAZ WIBRACJI	24
11. RODZAJ I ILOŚCI WYTWARZANYCH ODPADÓW	24
12. WARUNKI OCHRONY PRZECIWPOŻAROWEJ.....	25

13. PLANOWANY TERMIN ROZPOCZĘCIA ROBÓT LUB CZYNNOŚCI (ART. 421 UST.1 PKT 2 LIT E)	26
14. INFORMACJA O DOTYCZĄCA BEZPIECZEŃSTWA I OCHRONY ZDROWIA.....	26
14.1. Informacja o istniejących obiektach budowlanych	26
14.2. Elementy zagospodarowania terenu stwarzające zagrożenie bezpieczeństwa i zdrowia ludzi	27
14.3. Przewidywane zagrożenia podczas realizacji określonych robót budowlanych	27
14.4. Roboty przygotowawcze	27
14.5. Roboty ziemne	27
14.6. Roboty rozbiórkowe	27
14.7. Roboty budowlano-konstrukcyjne	28
14.8. Prace transportowe	28
14.9. Eksploatacja urządzeń, maszyn, elektronarzędzi i instalacji elektrycznych	28
14.10. Komunikacja na terenie placu budowy	28
14.11. Sposób prowadzenia instruktażu pracowników przed przystąpieniem do realizacji robót szczególnie niebezpiecznych.	29
14.12. Środki techniczne i organizacyjne zapobiegające niebezpieczeństwom robót szczególnego zagrożenia.	29
14.12.1. Zagospodarowanie terenu	29
14.12.2. Prace transportowe	30
14.12.3. Eksploatacja maszyn i urządzeń budowlanych, elektronarzędzi i instalacji zasilającej odbiorniki energii elektrycznej	30
14.12.4. Komunikacja	31
ZAŁĄCZNIKI	33
ZAŁĄCZNIK 1. PEŁNOMOCNICTWO.....	35
ZAŁĄCZNIK 2. ZESTAWIENIE DZIAŁEK W ZAKRESIE ODDZIAŁYWANIA DLA ZGŁOSZENIA.....	36
ZAŁĄCZNIK 3. UPRAWNIENIA I ZAŚWIADCZENIA O PRZYNALEŻNOŚCI DO IZB PROJEKTANTA	40
ZAŁĄCZNIK 4. UZGODNIENIA, OPINIE I WARUNKI	45
ZAŁĄCZNIK 5. WYRYSY Z MPZP	50
ZAŁĄCZNIK 6. OPIS TAKSACYJNY.....	55
CZĘŚĆ RYSUNKOWA.....	69
RYS. 1.1 ORIENTACJA NA MAPIE TOPOGRAFICZNEJ	69
RYS. 1.2 ORIENTACJA NA ORTOFOTOMAPIE.....	69
RYS 2.1 PROJEKT ZAGOSPODAROWANIA TERENU NA MAPIE DO CELÓW PROJEKTOWYCH – ARKUSZ 1.....	69
RYS. 2.2 PROJEKT ZAGOSPODAROWANIA TERENU NA MAPIE DO CELÓW PROJEKTOWYCH – ARKUSZ 2.....	69

RYS. 2.3 PROJEKT ZAGOSPODAROWANIA TERENU NA MAPIE DO CELÓW PROJEKTOWYCH – ARKUSZ 3.....	69
RYS. 3. PRZEKRÓJ TYPOWY REMONTOWANEJ DROGI LEŚNEJ.....	69

CZĘŚĆ OPISOWA

1. INWESTOR

Nadleśnictwo Krzeszowice

ul. Leśna 13

32-080 Zabierzów

2. WIADOMOŚCI OGÓLNE

2.1. Przedmiot inwestycji

Projektowane przedsięwzięcie polega na remoncie drogi leśnej nr 220/77 realizowanym w ramach dokumentacji pn.: „Remont drogi leśnej nr inw. 220/77”.

W zakresie dokumentacji planuje się remont drogi leśnej nr inw. 220/77.

Opracowanie niniejsze spełnia wszystkie wymagania określone w ustawie Prawo Budowlane z dnia 07.07.1994 r. (Dz.U. 2021 poz. 2351).

2.2. Podstawa i zakres opracowania

Podstawą formalną jest umowa z dnia 12.04.2022r. zawarta pomiędzy Nadleśnictwo Krzeszowice, ul. Leśna 13 32-080 Zabierzów, a firmą: Karolina Maciaszczyk KM-PROBUD z siedzibą w Zabierzowie, ul. Kamienna 35C, 32-080 Zabierzów.

Dokumentacja została opracowana na aktualnych mapach do celów projektowych w skali 1:500. Opracowanie obejmuje swym zakresem wizję lokalną istniejącego terenu, ocenę stanu technicznego, a także rozwiązania planowanego remontu drogi leśnej.

W ramach zadania planuje się remont nawierzchni istniejącej bitumicznej drogi leśnej (wewnętrznej) poprzez frezowanie i odtworzenie 2 warstw nawierzchni asfaltowej na około 50%, a na około 50 % jednej warstwy o szerokości jezdni w nawiązaniu do stanu istniejącego – 3.5 (z lokalnymi przewężeniami do 3.2 m) oraz poboczami o szerokości od 0.5 m.

Lokalizację początku i końca remontu drogi w ramach niniejszej dokumentacji określono w części rysunkowej, a przewidziany zakres prac oznaczono szczegółowo w legendzie.

Opracowanie niniejsze spełnia wszystkie wymagania określone w ustawie Prawo Budowlane z dnia 07.07.1994 r. (Dz.U. 2021 poz. 2351).

Opracowanie jest zgodne z Rozporządzeniem Ministra Rozwoju z dnia 11 września 2020 r. w sprawie szczegółowego zakresu i formy projektu budowlanego (Dz.U. 2020.1609) oraz Rozporządzenia Ministra Rozwoju i Technologii z dnia 20 grudnia 2021 r. w sprawie szczegółowego zakresu i formy dokumentacji projektowej, specyfikacji technicznych wykonania i odbioru robót budowlanych oraz programu funkcjonalno-użytkowego (Dz.U. 2021.2454)

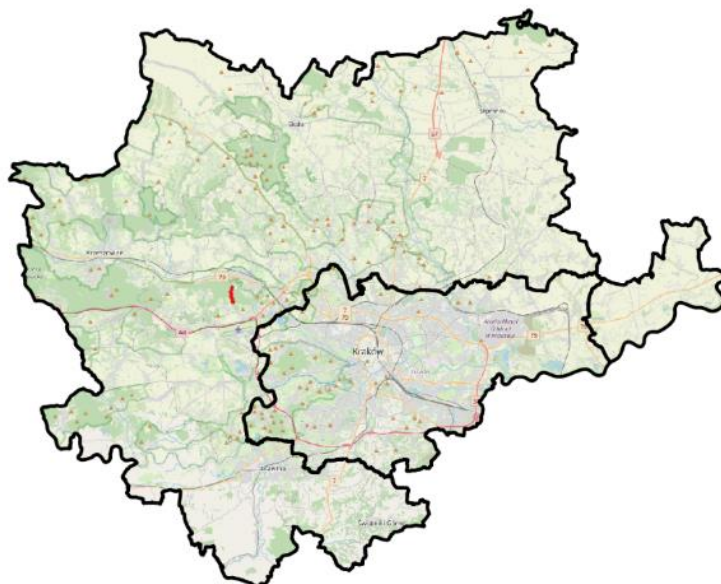
Remontowany odcinek stanowić będzie samodzielnie funkcjonalną całość w rozumieniu Prawa Budowlanego.

3. ISTNIEJĄCY STAN ZAGOSPODAROWANIA DZIAŁKI LUB TERENU Z OPISEM PROJEKTOWANYCH ZMIAN, W TYM ROZBIÓREK OBIEKTÓW I OBIEKTÓW PRZEZNACZONYCH DO DALSZEGO UŻYTKOWANIA

Teren inwestycji znajduje się na terenie gminy Zabierzów, w powiecie krakowskim i województwie małopolskim na działkach nr 1707, 304, 305/15, 305/18, 734.



Rysunek 1 Orientacja na tle Polski



Rysunek 2 Orientacja na powiatu krakowskiego

Przedmiotowa droga jest drogą leśną, pełniącą funkcję drogi pożarowej oznaczonej numerem 40.

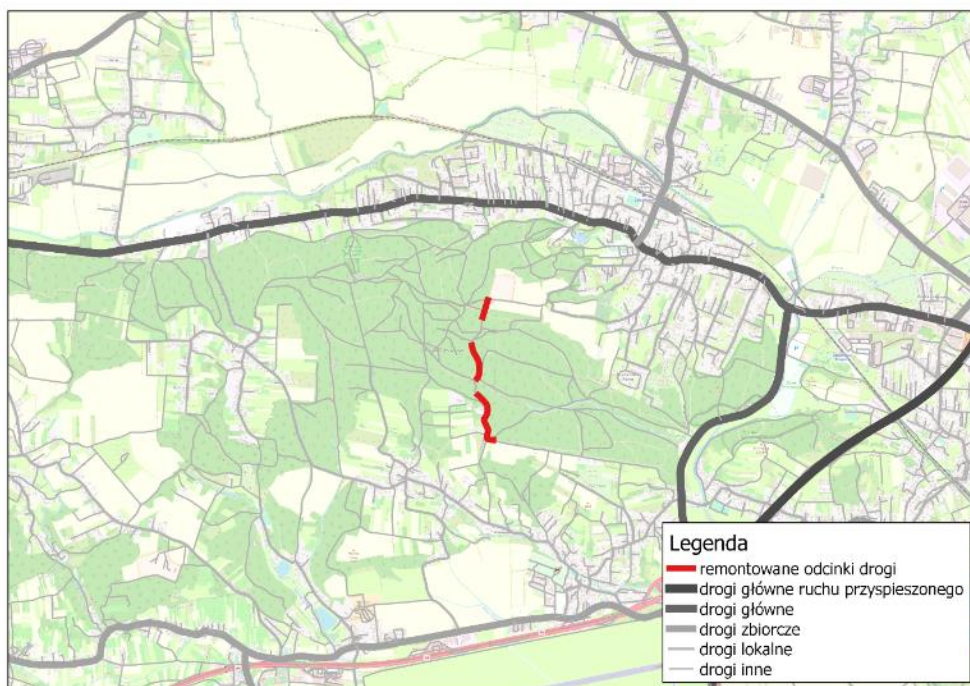


Rysunek 3 Oznaczenie drogi pożarowej nr 40



Zdjęcie 1. Numer drogi pożarowej oznaczony w terenie – rejon początku opracowania

Na podstawie wykonanej inwentaryzacji w terenie i oceny stanu technicznego istniejącej nawierzchni bitumicznej, zaplanowano remont trzech odcinków drogi poprzez wykonanie nowej nawierzchni (2 warstwy) wraz z pobocznymi.



Rysunek 4 Planowane do remontu odcinki drogi



Zdjęcie 2. Charakterystyczny punkt w pobliżu początku inwestycji – radar lotniczy „Zapałka”

Istniejąca nawierzchnia ma liczne spękania podłużne i poprzeczne, co grozi dalszym uszkodzeniem nawierzchni pod wpływem czynników środowiskowych.



Zdjęcie 3. Spękania nawierzchni bitumicznej

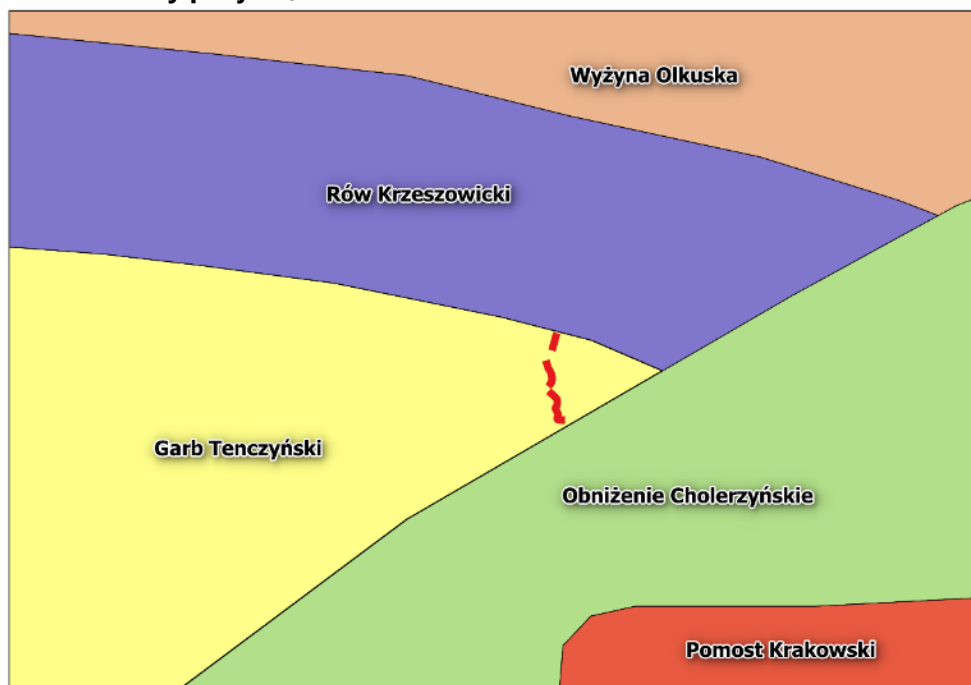


Zdjęcie 4. Spękania nawierzchni bitumicznej

Lokalnie pojawiają się dość znaczące przewyższenia (spadki drogi), co związane jest z lokalizacją drogi na obszarze mezoregionu Garb Tenczyński, który ma dość skomplikowaną budowę geologiczną – w jego budowie zrębowej charakterystyczne są górnajurajskie wapienie, spod których odsłaniają się starsze, dewońskie i karbońskie skały oraz permskie wulkaniczne porfiry i melafiry. Stoki są pokryte lessem.

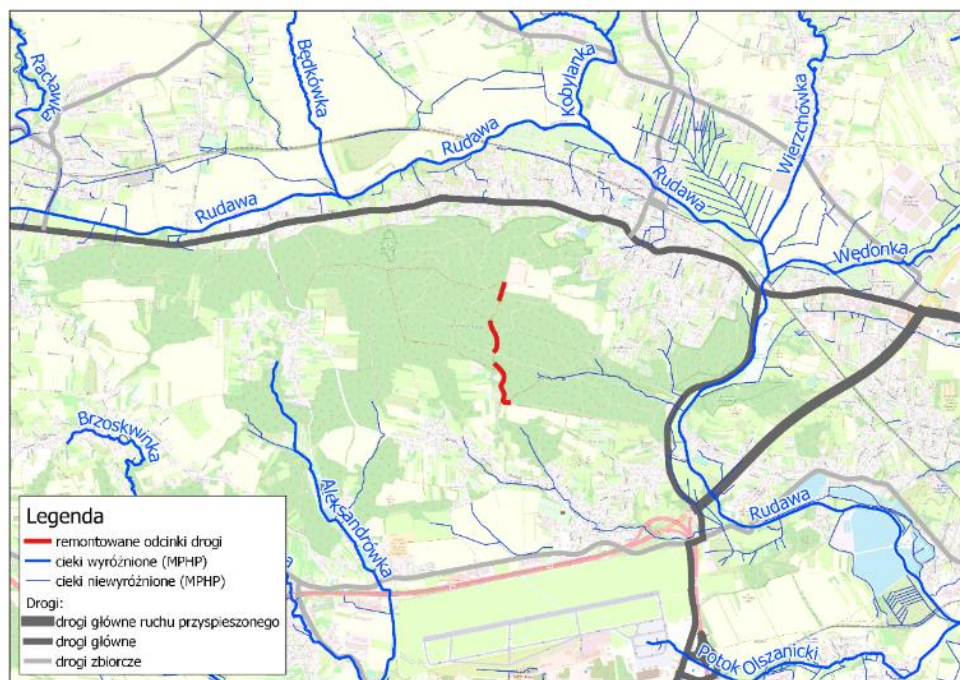


Zdjęcie 5. Dość stromy podjazd, zniszczona nawierzchnia



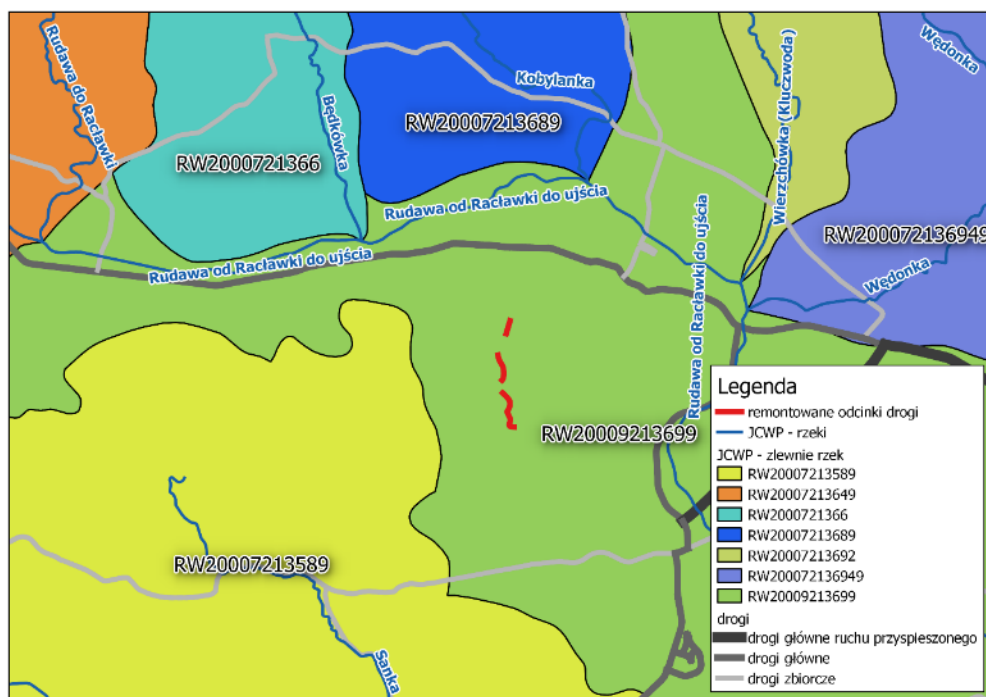
Rysunek 5 Remontowane odcinki na tle mezoregionu – wg podziału Kondrackiego

W trakcie inwentaryzacji na przedmiotowych odcinkach nie stwierdzono żadnych wód powierzchniowych, a odprowadzenie wód opadowych odbywa się powierzchniowo, poprzez naturalne nachylenia oraz spadki poprzeczne drogi.



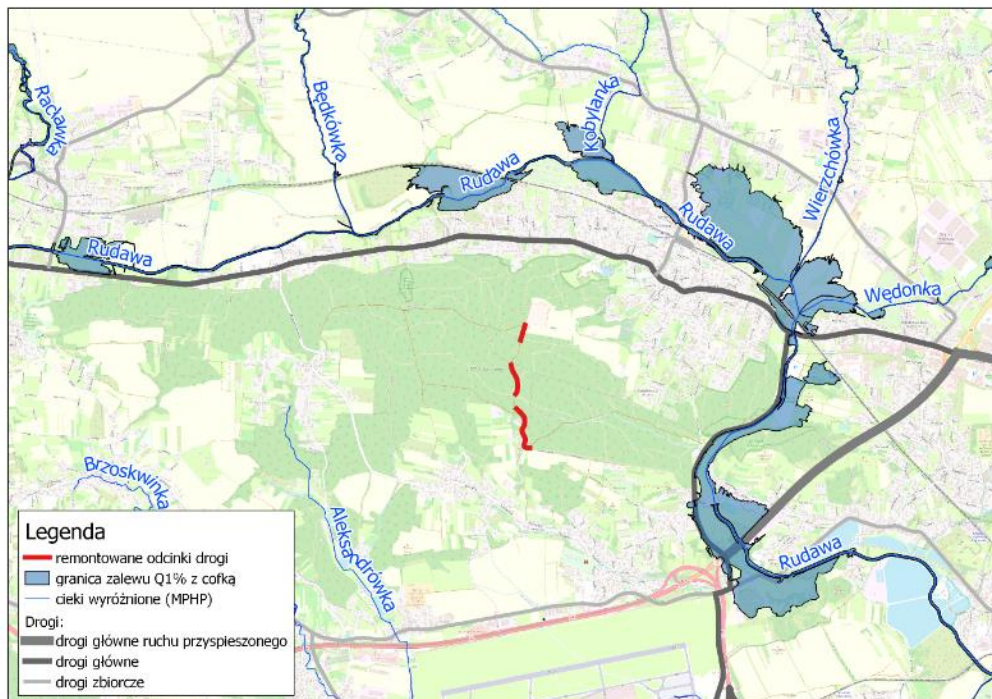
Rysunek 6 Remontowane odcinki na tle podziału MPHP

Formalnie obszar remontu znajduje się w jednolitej części wód powierzchniowych Rudawa od Raclawki do ujścia o numerze RW20009213699.

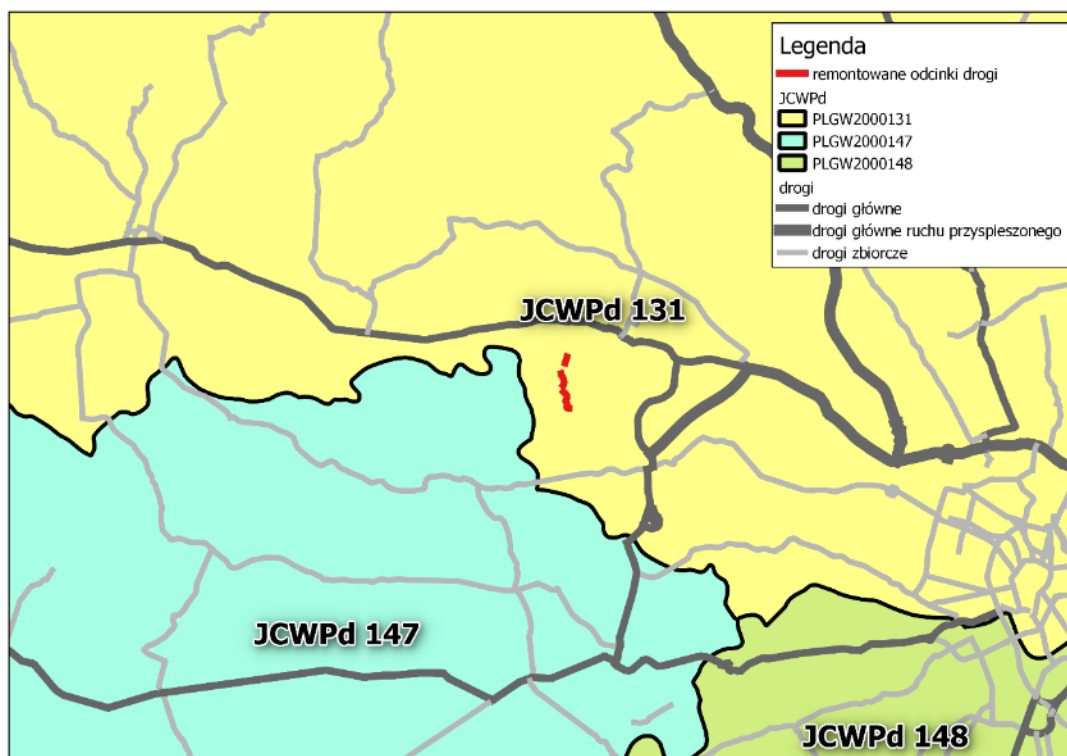


Rysunek 7 Remontowane odcinki na tle jednolitych części wód powierzchniowych.

Droga leśna nr 220/77 znajduje się poza zasięgiem obszarów szczególnego zagrożenia powodzią.



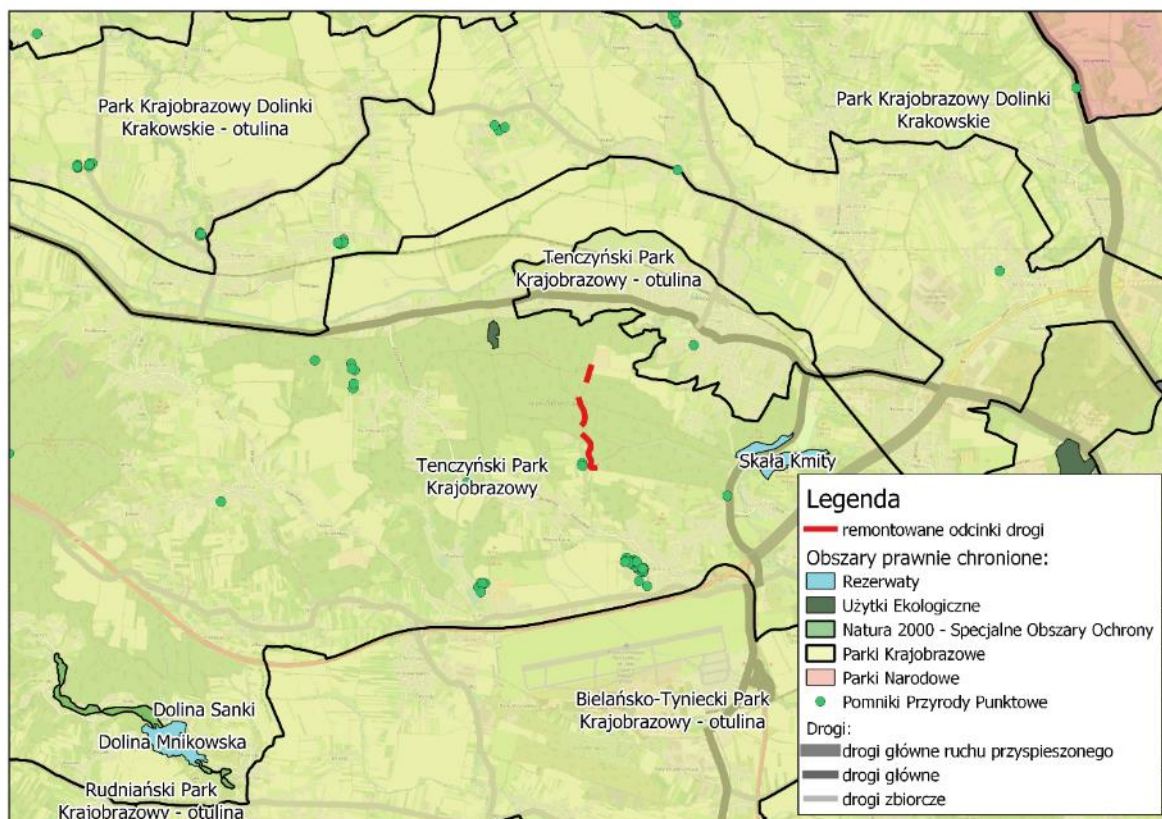
Rysunek 8 Remontowane odcinki na tle zasięgu obszarów szczególnego zagrożenia powodzią
Jednolita część wód podziemnych na tym obszarze ma numer 131.



Rysunek 9 Remontowane odcinki na tle jednolitych części wód podziemnych

Droga leśna nr 220/77 przebiega przez malowniczy teren, wykorzystywany do celów rekreacyjnych – w trakcie inwentaryzacji przebywało na niej wiele rodzin z dziećmi oraz psami. Teren inwestycji znajduje się w obszarze Tenczyńskiego Parku Krajobrazowego.

Droga leśna w stanie istniejącym posiada jezdnię o szerokości 3.20 – 3.50m i nawierzchni bitumicznej. Na remontowanej trasie znajdują się skrzyżowania z innymi drogami oraz mijanki. Wody opadowe z drogi są odprowadzone przy pomocy spadków podłużnych i poprzecznych na przyległy teren.



Rysunek 10 Remontowane odcinki na form ochrony przyrody

Wykonanie planowanego remontu nawierzchni oraz poboczy, zwiększy bezpieczeństwo wykorzystywania drogi przez wszystkich jej użytkowników, a razie wystąpienia zagrożenia (pożaru), na sprawny dojazd do miejsca zdarzenia.

4. PROJEKTOWANE ZAGOSPODAROWANIE DZIAŁKI LUB TERENU, W TYM URZĄDZENIA BUDOWLANE ZWIĄZANE Z OBIEKTAMI BUDOWLANymi, UKŁAD KOMUNIKACYJNY, W TYM OKREŚLAJĄCY PARAMETRY TECHNICZNE DRÓG POŻAROWYCH, SIECI I URZĄDZENIA UZBROJENIA TERENU ZAPEWNIAJĄCE PRZECIWPOŻAROWE ZAOPATRZENIE W WODĘ, UKSZTAŁTOWANIE TERENU I ZIELENI W ZAKRESIE NIEZBĘDNYM DO UZUPEŁNIENIA CZĘŚCI RYSUNKOWEJ PROJEKTU ZAGOSPODAROWANIA DZIAŁKI LUB TERENU

Droga leśna jest to wydzielony pas terenu znajdujący się na powierzchni gruntów leśnych, przeznaczony do ruchu lub postoju pojazdów oraz do ruchu pieszych, wraz z leżącymi w ciągu drogi mijankami, składnicami przyzrębowymi oraz technicznymi urządzeniami służącymi organizacji i zabezpieczeniu ruchu oraz technologii prac leśnych - nie będąca drogą publiczną.

Plan sieci dróg zapewnia optymalne zagęszczenie sieci dróg leśnych dostosowane do miejscowych warunków i technologii prac leśnych, maksymalnego wykorzystania (głównie w terenach nizinnych) linii podziału powierzchniowego na ciągi drogowe, stwarzać warunki umożliwiające właściwą ochronę przeciwpożarową i pozwalającą stosować nowoczesne technologie prac leśnych. Ze względu na atrakcyjne usytuowanie wskazane jest zapewnienie bezpieczeństwa dla pozostałych użytkowników drogi – rekreacyjnie wykorzystujących drogę jako trasę spacerową.

Parametry dróg leśnych określa się przy uwzględnieniu danych technicznych pojazdów wożących drewno, prędkości projektowej, charakterystyki ruchu, ochrony środowiska leśnego, estetyki, materiałów miejscowych, technologii prac i ekonomii.

Prędkość projektowa dróg leśnych wynosi 30 km/h.

Na parametry dróg wpływają głównie następujące cechy ruchu: natężenie, skład i rozkład w czasie. Natężenie ruchu decyduje o szerokości jezdni. Na drogach leśnych jest ono na tyle małe, że wystarczy jezdnia szerokości jednego pasa ruchu. Na konstrukcję nawierzchni wpływają istotnie tylko pojazdy ciężarowe o nacisku osi ponad 30 kN.

Droga i związane z nią urządzenia mają formę architektoniczną dostosowaną do krajobrazu i otaczającego zagospodarowania.

W celu minimalizacji prac, inwestycje podzielono na 3 odcinki na których zinventaryzowano największe uszkodzenia nawierzchni.

W związku z realizacją inwestycji nie przewiduje się konieczności wycinki drzew.

4.1. Jezdnia

Szerokość jezdni została określona w nawiązaniu do stanu istniejącego i wynosi 3.5 m, z lokalnym zawężeniem do 3.20 m. Przekrój ma kształt jednostronnie pochylony poprzecznie w celu zapewnienia naturalnego spływu wód opadowych.

Na drodze leśnej należy zachować wzajemną widoczność pojazdów, a mijanki umożliwiają wymijanie pojazdów.

Pochylenie poprzeczne jezdni powinno wynosić nie mniej niż:

- 2,0% - nawierzchni twardej ulepszonej,
- 3,0% - nawierzchni twardej nieulepszonej.

Przyjęto pochylenie poprzeczne 2-3% - zgodnie z istniejącym.

W związku z lokalnymi spękaniami, miejscowo planuje się remont polegający na sfrezowaniu nawierzchni bitumicznej (warstwy około 3-5 cm) z lokalną wymianą podbudowy bitumicznej.

Na odcinkach z mniejszą ilością spękań wystarczy wykonanie jednej warstwy ścieralnej JENA 16. Na odcinkach z większą ilością spękań konieczne jest wykonanie 2 warstw masy tj. dodatkowej masy profilującej AC 11W (około 50% powierzchni w zależności od stanu sfrezowanej nawierzchni w celu jej wyrównanie). Dokładne miejsca kładzenia 50% masy zostaną określone po sfrezowaniu przez Inspektora Nadzoru w porozumieniu z projektantem podczas realizacji Inwestycji.

Przed położeniem masy asfaltowej nawierzchnię należy spryskać emulsją asfaltową w ilości około 0.45 km/m².

Konstrukcję nawierzchni pokazano na rysunku 3.

Remont nawierzchni istniejącej bitumicznej drogi leśnej (wewnętrznej) poprzez frezowanie i odtworzenie 2 warstw nawierzchni asfaltowej na około 50%, a na około 50 % jednej warstwy o szerokości jezdni w nawiązaniu do stanu istniejącego – 3.5 (z lokalnymi przewężeniami do 3.2 m) oraz poboczami o szerokości 0.5 m.

4.2. Pobocza

Pochylenie poprzeczne gruntowego pobocza na odcinku prostym lub na odcinku krzywoliniowym o pochyleniu poprzecznym jezdni jak na odcinku prostym wynosi 6-8%.

Pobocza zaprojektowano z kruszywa niesortowanego, o szerokości w zależności od odcinka (0.5 m) skropione lepiszczem asfaltowym. Zamiast kruszywa dopuszcza się zastosowanie destruktu na pobocza.

4.3. Niweleta drogi

Niweleta jezdni składa się z odcinków o stałym pochyleniu, krzywych wypukłych lub krzywych wklęsłych. Niweleta drogi została dopasowana do ukształtowania terenu istniejącego, z zachowaniem istniejącego poziomu drogi.

Projektując niweletę drogi spełnić należy następujące wymagania:

- rzędne niwelety jezdni powinny są dopasowane do poziomu krzyżujących się z nią dróg oraz istniejącym terenem

4.4. Skrajnia

Na drodze leśnej, a szczególnie na drodze zaliczonej do dróg przeciwpożarowych, nie może być w skrajni grubych gałęzi które mogłyby uniemożliwić poruszanie się wozów gaśniczych straży pożarnej.

4.5. Skrzyżowania

Pochylenie podłużne drogi w obrębie skrzyżowania musi być dostosowane do spadku poprzecznego przecinanej drogi. Pochylenie podłużne wlotów nie powinny przekraczać - 3%, wyjątkowo 4%.

4.6. Widoczność

Na skrzyżowaniach powinno się zapewnić odpowiednią widoczność pojazdów jadących krzyżującą się drogą. Wymagane odległości widoczności zależą od rodzaju regulacji ruchu.

Z zasady, na skrzyżowaniach dróg leśnych stosowany jest sposób bez regulacji ruchu (skrzyżowania równorzędne).

4.7. Zjazdy

Zjazdy z dróg publicznych na drogi leśne powinny spełniać warunki podane w Rozporządzeniu Ministra Transportu i Gospodarki Morskiej z dnia 2 marca 1999 r. w sprawie warunków technicznych, jakim powinny odpowiadać drogi publiczne i ich usytuowanie, jednak niniejsze opracowanie nie łączy się z drogami publicznymi, a jedynie z wewnętrznymi drogami leśnymi.

4.8. Odprowadzanie wody opadowej/roztopowej

Pochylenia poprzeczne powierzchni korony drogi jest dostosowane do terenu istniejącego, a odprowadzenie wody opadowej i roztopowej będzie realizowane jak w stanie istniejącym

5. ZESTAWIENIE POWIERZCHNI POSZCZEGÓLNYCH CZĘŚCI ZAGOSPODAROWANIA TERENU

Zestawienie powierzchni – podstawowe dane:

L.p.	Odcinek	Rodzaj	Powierzchnia [m ²]
1	1	nawierzchnia drogi	164.25
2		pobocze	56.63
3	2	nawierzchnia drogi	1134.40
4		plac	267.58
5		pobocze	329.38
6	3	nawierzchnia drogi	1698.77
7		SK ist. 2 SP km 0+953	18.28
8		Z ist. 3 SP km 1+025	20.11
9		Z ist. 4 SP km 1+045	16.84
10		pobocze	488.33

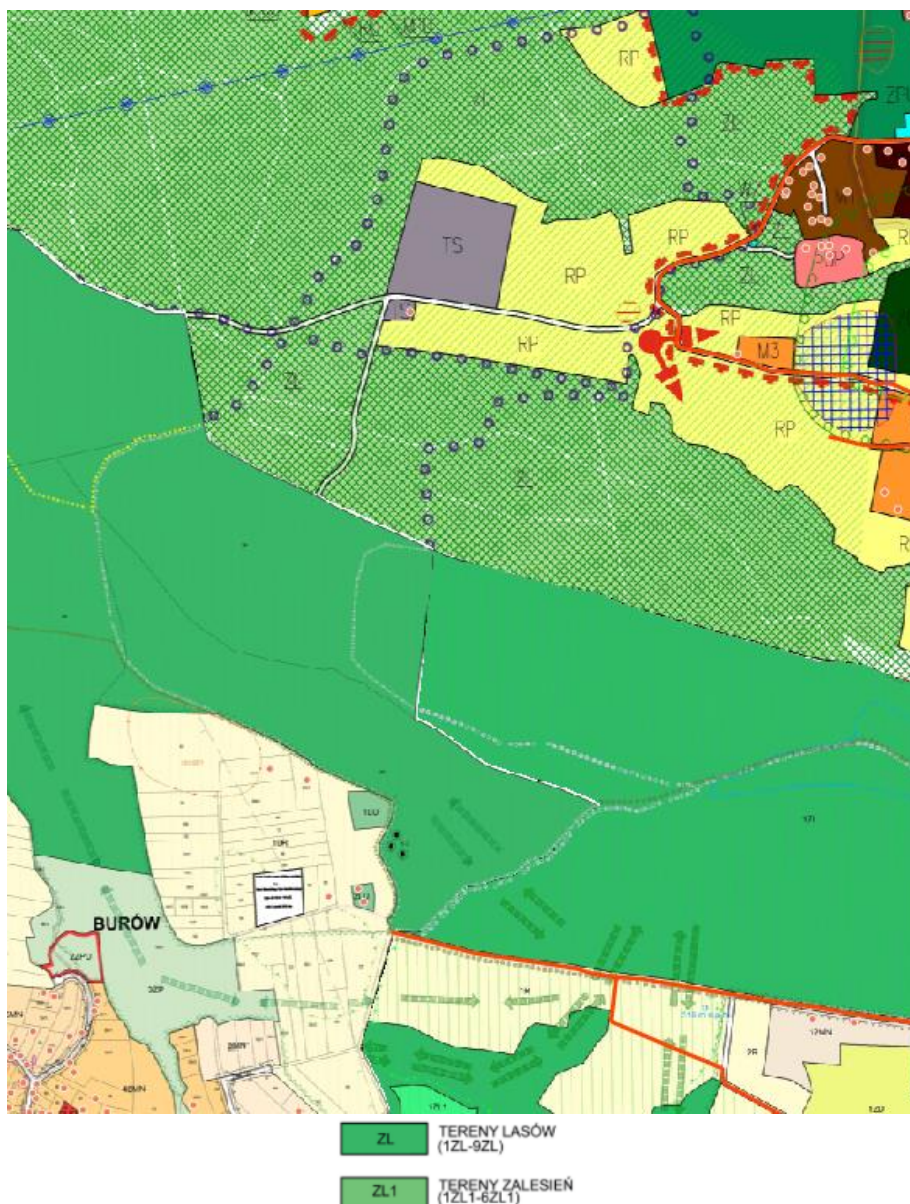
L.p.	Przybliżony kilometraż	Oznaczenie na mapie	Element drogi
1	0+674	SKist.1SL	skrzyżowanie
2	0+953	SKist.2SP	skrzyżowanie
3	1+025	Zist.3SP	zjazd
4	1+045	Zist.4SP	zjazd
5	1+275	SKist.5SP	skrzyżowanie

6. DANE INFORMUJĄCE, CZY DZIAŁKA LUB TEREN, NA KTÓRYM JEST PROJEKTOWANY OBIEKT BUDOWLANY, SĄ WPISANE DO REJESTRU ZABYTKÓW ORAZ CZY PODLEGAJĄ OCHRONIE NA PODSTAWIE USTALEŃ MIEJSCOWEGO PLANU ZAGOSPODAROWANIA PRZESTRZENNEGO

Teren inwestycji znajduje się na obszarze objętym miejscowym planem zagospodarowania przestrzennego. Zakres inwestycji jest zgodny z MPZP.

Na terenie objętym niniejszym opracowaniem, obowiązuje Miejscowy Plan Zagospodarowania Przestrzennego gminy Zabierzów (część obejmująca sołectwa: Aleksandrowice, Burów, Kleszczów) - MPZP Nr: XXIII/169/12 oraz uchwała zmieniająca MPZP - Nr: XXXVI/358/17.

Teren inwestycji znajduje się poza obszarem strefy archeologicznej.



Rysunek 11 Wycinek z MPZP na podstawie <https://sip.gison.pl/zabierzow>

Poniżej przytoczono ważniejsze zapisy MPZP związane z lokalizacją planowanych prac

§ 10

(...) 2. Oprócz nakazów i zakazów, o których mowa w ust. 1 ustala się następujące warunki zagospodarowania terenów: (...)

3) na obszarze Tenczyńskiego Parku Krajobrazowego, oznaczonego na rysunku planu, utworzonego rozporządzeniem Wojewody Małopolskiego z dnia 17 października 2006 r. w sprawie Tenczyńskiego Parku Krajobrazowego obowiązują zakazy:

a) realizacji przedsięwzięć mogących znacząco oddziaływać na środowisko w rozumieniu art. 51 ustawy z dnia 27 kwietnia 2001 r. – Prawo ochrony środowiska (Dz. U. z 2006 r. Nr 129, poz. 902),

- b) umyślnego zabijania dziko występujących zwierząt, niszczenia ich nor, legowisk, innych schronień i miejsc rozrodu oraz tarlisk i złożonej ikry, z wyjątkiem amatorskiego połowu ryb oraz wykonywania czynności w ramach racjonalnej gospodarki rolnej, leśnej, rybackiej i łowieckiej,
- c) likwidowania i niszczenia zadrzewień śródpolnych, przydrożnych i nadwodnych, jeżeli nie wynikają z potrzeby ochrony przeciwpowodziowej lub zapewnienia bezpieczeństwa ruchu drogowego, lotniczego lub wodnego lub budowy, odbudowy, utrzymania, remontów lub naprawy urządzeń wodnych,
- d) pozyskiwania do celów gospodarczych skał, w tym torfu, oraz skamieniałości, w tym kopalnych szczątków roślin i zwierząt, a także minerałów,
- e) wykonywania prac ziemnych trwale zniekształcających rzeźbę terenu, z wyjątkiem prac związanych z likwidacją terenowych przeszkód lotniczych oraz zabezpieczeniem przeciwpowodziowym lub przeciw-osuwiskowym lub budową, odbudową, utrzymaniem, remontem lub naprawą urządzeń wodnych,
- f) dokonywania zmian stosunków wodnych, jeżeli zmiany te nie służą ochronie przyrody lub racjonalnej gospodarce rolnej, leśnej, wodnej lub rybackiej,
- g) budowania nowych obiektów budowlanych w pasie szerokości 100 m od linii brzegów rzek Rudawy i Sanki oraz zbiorników wodnych – stawów pomiędzy Mydlnikami i Szczyglicami, stawu w Aleksandrowicach, stawów na terenie użytku ekologicznego Uroczysko Podgółogórze w Rzęsce, stawu przy ul. Tetmajera w Krakowie i zalewu w Wąwozie Simota, w odniesieniu do obszarów określonych w załączniku Nr 3a do rozporządzenia w pasie szerokości do 100 m od linii brzegu stawu w Aleksandrowicach oraz w załącznikach Nr 3b i 3c do rozporządzenia w pasie szerokości do 100 m od linii brzegów rzeki Rudawy, z wyjątkiem obiektów służących turystyce wodnej, gospodarce wodnej lub rybackiej,
- h) likwidowania, zasypywania i przekształcania zbiorników wodnych, starorzeczy oraz obszarów wodno-błotnych,
- i) wylewania gnojowicy, z wyjątkiem nawożenia własnych gruntów rolnych,
- j) prowadzenia chowu i hodowli zwierząt metodą bezściółkową,
- k) organizowania rajdów motorowych i samochodowych;

§ 35

1. Wyznacza się TERENY GOSPODARKI LEŚNEJ (1LU, 2LU).
2. Podstawowym przeznaczeniem terenów LU jest:
 - 1) zabudowa związana z gospodarką leśną obejmująca budynki i obiekty z zakresu produkcji i gospodarki leśnej;
 - 2) zabudowa i zagospodarowanie towarzyszące zabudowie, o której mowa w pkt 1 i funkcjonalnie z nią związane, w tym:
 - a) niewydzielone na rysunku planu drogi, dojazdu, dojścia do budynków i obiektów, miejsca postojowe,
 - b) ogrodzenia, przyłącza i urządzenia instalacyjne do budynków i obiektów.

3. Jako przeznaczenie dopuszczalne ustala się możliwość lokalizacji obiektów i urządzeń, w tym:

- 1) sieci i urządzeń infrastruktury technicznej, niewymienionych w ust. 2 pkt 2 lit. b;
- 2) obiektów małej architektury (...).

§ 43

1. Wyznacza się TERENY LASU (1ZL - 9ZL).

2. Jako przeznaczenie podstawowe terenów ZL ustala się zieleń leśną. 3. Jako przeznaczenie dopuszczalne ustala się możliwość lokalizacji obiektów i urządzeń, w tym:

- 1) budynków, budowli i urządzeń związanych z gospodarką leśną;
- 2) niewydzielonych w planie dojazdów i dojść pieszych;
- 3) obiektów, sieci i urządzeń infrastruktury technicznej, zgodnie z przepisami odrębnymi.

4. Ustala się następujące warunki zagospodarowania terenów:

- 1) zakaz realizacji nowej zabudowy niezwiązanej z gospodarką leśną z zastrzeżeniem ust. 3 pkt 3;
- 2) dostosowanie przeznaczenia dopuszczalnego do wymogów i charakteru przeznaczenia podstawowego zgodnie z przepisami odrębnymi.

5. W działaniach inwestycyjnych w zakresie zagospodarowania poszczególnych terenów ZL należy również uwzględniać indywidualne warunki i ograniczenia, wynikające z położenia terenu objętego inwestycją w strefach bądź obszarach o szczególnych warunkach zagospodarowania, o których mowa w rozdziale II. Indywidualne warunki i ograniczenia dotyczące poszczególnych terenów ZL należy identyfikować na podstawie rysunku planu i odpowiednich ustaleń tekstowych, w szczególności ustaleń zawartych w § 8 - § 23.

§ 44

1. Wyznacza się TERENY ZALESIEŃ (1ZL1 - 6ZL1). 2. Jako przeznaczenie podstawowe terenów ZL1 ustala się zieleń leśną.

3. Jako przeznaczenie dopuszczalne ustala się możliwość lokalizacji obiektów i urządzeń, w tym:

- 1) budynków, budowli i urządzeń związanych z gospodarką leśną;
- 2) niewydzielonych w planie dojazdów i dojść pieszych;
- 3) obiektów, sieci i urządzeń infrastruktury technicznej, zgodnie z przepisami odrębnymi.

4. Ustala się następujące warunki zagospodarowania terenów:

- 1) zakaz realizacji nowej zabudowy niezwiązanej z gospodarką leśną z zastrzeżeniem ust. 3 pkt 3;
- 2) dostosowanie przeznaczenia dopuszczalnego do wymogów i charakteru przeznaczenia podstawowego zgodnie z przepisami odrębnymi.

5. W działaniach inwestycyjnych w zakresie zagospodarowania poszczególnych terenów ZL1 należy również uwzględniać indywidualne warunki i ograniczenia, wynikające z położenia

terenu objętego inwestycją w strefach bądź obszarach o szczególnych warunkach zagospodarowania, o których mowa w rozdziale II. Indywidualne warunki i ograniczenia dotyczące poszczególnych terenów ZL1 należy identyfikować na podstawie rysunku planu i odpowiednich ustaleń tekstowych, w szczególności ustaleń zawartych w § 8 - § 23.

7. DANE OKREŚLAJĄCE WPŁYW EKSPLOATACJI GÓRNICZEJ NA DZIAŁKĘ LUB TEREN ZAMIERZENIA BUDOWLANEGO, ZNAJDUJĄCEGO SIĘ W GRANICACH TERENU GÓRNICZEGO

Na przedmiotowym terenie nie występuje wpływ eksploatacji górnictwa.

8. ZAPOTRZEBOWANIE NA WODĘ I ODPROWADZENIE ŚCIEKÓW

Nie występuje docelowe zapotrzebowanie na wodę ani odprowadzanie ścieków.

Odprowadzanie wód opadowych realizowane będzie bez naruszania gospodarki wodnej działek sąsiadujących, ilość i sposób odprowadzania wód nie ulegnie zmianie względem dotychczas występującego.

9. EMISJA ZANIECZYSZCZEŃ GAZOWYCH

Na etapie realizacji przedmiotowej inwestycji emisja zanieczyszczeń do powietrza będzie generowana przez sprzęt zmechanizowany używany przy pracach budowlanych poprzez emisję produktów związanych ze spalaniem paliwa (głównie oleju napędowego) w silnikach wykorzystywanego sprzętu. Emisja będzie miała miejsce okresowo, wyłącznie w momencie pracy silnika pojazdu lub maszyny budowlanej.

trakcie prowadzenia robót, wykonawca zobowiązany jest korzystać ze sprzętu budowlanego, który zapewnia emisję zanieczyszczeń gazowych zgodnie z odpowiednimi przepisami. Na terenie planowanej inwestycji w fazie realizacji przedsięwzięcia może nieznacznie wzrosnąć poziom zanieczyszczeń powietrza, jednak jego wielkość nie będzie wyróżnialna z tła i nie będzie stanowić ponadnormatywnej uciążliwości dla środowiska. Planowane prace realizowane będą na krótkim odcinku więc oddziaływanie będzie krótkotrwałe, a źródło emisji przemieszcza się w czasie i przestrzeni. Emitowane pyły i gazy w czasie robót budowlanych, nie będą generować ponadnormatywnych uciążliwości dla mieszkańców terenu sąsiadującego z lasem.

Podczas wykonywania prac budowlanych może występować okresowe zapylenie – emisja cząstek gleby z odkrytych powierzchni. Nie będą to jednak substancje niebezpieczne dla środowiska czy wpływające negatywnie na życie ludzi i zwierząt. Zapylenie można kontrolować poprzez zraszanie powierzchni wodą w okresie pogody suchej i wietrznej.

Podczas prac budowlanych emitowane mogą być do środowiska pyły lub substancje zapachowo czynne, pochodzące z materiałów budowlanych.

Przemieszczanie się pojazdów na budowie nie ma charakteru zorganizowanego ruchu o ustalonym w czasie natężeniu. Uciążliwości pojawiające się w trakcie budowy będą związane tylko z okresem prac budowlanych. Dlatego należy uznać, że ten etap nie spowoduje trwałych negatywnych zmian w środowisku atmosferycznym.

Na etapie eksploatacji zanieczyszczenia do powietrza będą emitowane jedynie sporadycznie – podczas prac utrzymaniowych. Jednak ich zakres oraz czas trwania (maksymalnie kilkanaście godzin rocznie) nie spowoduje negatywnego oddziaływania na otaczające środowisko.

10. EMISJA HAŁASU ORAZ WIBRACJI

Powstające w trakcie robót emisje hałasu i wibracji mają charakter przemijający. Emisja hałasu na etapie budowy ograniczona będzie w czasie do okresu realizacji przedsięwzięcia (czas samej budowy, jak i czas pracy danej maszyny). Nie przewiduje się prowadzenia prac porą wieczorową ani w porze nocnej. Hałas emitowany do środowiska, związany z pracą ciężkiego sprzętu budowlanego ma charakter lokalny. Hałas związany z transportem samochodowym nie będzie miał dużego wpływu na środowisko poza placem budowy, gdyż transport materiałów będzie głównie odbywał się po wewnętrznych drogach eksploatacyjnych.

Według pomiarów wykonanych dla podobnego sprzętu budowlanego, poziom mocy akustycznej dla poszczególnych źródeł hałasu wynosi:

- podczas pracy sprzętu ciężkiego (traktowanego jako źródła punktowe) w odległości 12 m od maszyny - 90-95 dB-A,
- podczas ruchu (jazdy) samochodu ciężarowego (traktowanego jako źródło punktowe) w odległości 1 – 2 m od samochodu – 95-100 dB-A.

Przyjmując ciągły czas pracy, co najmniej dwóch takich urządzeń jednocześnie i traktując je jako źródło punktowe – teoretyczny spadek poziomu hałasu do poziomu 50 dB-A (dopuszczalny poziom hałasu w ciągu dnia na terenie zabudowy mieszkaniowej), wystąpi w odległości około 120 m od miejsca koncentracji głównych źródeł hałasu.

Oddziaływania powyższe będą miały charakter krótkotrwały i nie spowodują nieodwracalnych zmian w środowisku.

Po zakończeniu etapu budowy inwestycji, uciążliwości związane z pracami budowlanymi całkowicie ustaną.

11. RODZAJ I ILOŚCI WYTWARZANYCH ODPADÓW

Zarządca obiektu jest zobowiązany do utrzymywania w należytych stanie technicznym oraz czystości wszystkich urządzeń służących ochronie środowiska. Powstałe w trakcie realizacji prac odpady, zostaną powtórnie użyte lub utylizowane. Po zakończeniu budowy,

cały teren prowadzonych robót należy uporządkować. Inwestycja jest zgodna z przepisami ustawy o odpadach, ochronie przyrody i prawa ochrony środowiska.

Odpady powstające w fazie budowy zostały zestawione poniżej zgodnie z Rozporządzeniem Ministra Klimatu z dnia 02 stycznia 2020 w sprawie katalogu odpadów (Dz.U. Nr 2020, poz.10), zostały one sklasyfikowane do grupy 17 - odpady z budowy, remontów i demontażu obiektów budowlanych oraz infrastruktury drogowej (włączając glebę i ziemię z terenów zanieczyszczonych) oraz 15 – Odpady opakowaniowe; sorbenty, tkaniny do wycierania, materiały filtracyjne i ubrania ochronne nieujęte w innych grupach. W fazie budowy będą powstawały odpady komunalne. Szacowana ilość powstających odpadów na placu budowy wyniesie co najwyżej kilkadziesiąt kilogramów za cały okres realizacji inwestycji. Rodzaj i ilość powstałych na etapie realizacji inwestycji nie będą stwarzać problemów z ich unieszkodliwieniem lub odzyskiem, dlatego nie powinno wystąpić zagrożenie dla środowiska poprzez Nie stwierdza się zagrożenia środowiska poprzez emisję odpadów

Warunkiem braku oddziaływania powstających odpadów jest właściwy sposób postępowania z nimi, zależny od rodzaju, ilości i miejsca powstania odpadu, a przede wszystkim selektywna zbiórka odpadów w miejscu ich powstawania oraz właściwe magazynowanie do czasu przekazania ich innemu posiadaczowi odpadów.

W czasie eksploatacji obiektu odpady nie będą powstawały.

12. WARUNKI OCHRONY PRZECIWPOŻAROWEJ

W niniejszym projekcie zachowano warunki ochrony przeciwpożarowej.

Dla potrzeb ochrony przeciwpożarowej terenów leśnych sieć dróg leśnych powinna zapewniać:

- szybki dojazd jednostek ratowniczych i potrzebnego sprzętu do terenów leśnych objętych pożarem,
- dowóz sprzętu i środków gaśniczych z baz sprzętu do miejsca pożaru,
- operatywne działanie sprzętu pożarniczego, zwłaszcza samochodów pożarniczych w trakcie akcji ratowniczej,
- sprawny dojazd do punktów czerpania wody istniejących przy naturalnych i sztucznych zbiornikach.

Wymogi dotyczące dróg leśnych reguluje Rozporządzenie Ministra Środowiska z dnia 22 marca 2006 r. w sprawie szczegółowych zasad zabezpieczenia przeciwpożarowego lasów.

Drogi leśne, wykorzystywane jako drogi dojazdowe pożarowe, powinny być oznakowane i utrzymane w sposób zapewniający ich przejezdnosć. Drogi spełniające funkcję dróg dojazdowych pożarowych, budowane lub przebudowywane powinny mieć następujące parametry:

- nawierzchnię gruntową lub utwardzoną o nośności co najmniej 10 ton i nacisku na oś 5 ton,
- promienie na zjazdach co najmniej 11 m,

- odstęp między koronami drzew o szerokości co najmniej 6 m, zachowany do wysokości 4 m od nawierzchni jezdni,
- jezdnię o szerokości co najmniej 3 m,
- plac manewrowy o wymiarach co najmniej 20 x 20 m w przypadku drogi bez przejazdu,
- mijanki o szerokości co najmniej 3 m i długości 23 m, położone w odległości nie większej niż 300 m od siebie, z zapewnieniem z nich wzajemnej widoczności.

Odległość pomiędzy dowolnym punktem położonym w lesie a najbliższą drogą spełniającą rolę drogi dojazdowej pożarowej nie powinna przekraczać:

- 750 m dla lasów zaliczonych do I kategorii zagrożenia pożarowego,
- 1500 m dla lasów zaliczonych do II lub III kategorii zagrożenia pożarowego.

13. PLANOWANY TERMIN ROZPOCZĘCIA ROBÓT LUB CZYNNOŚCI (ART. 421 UST.1 PKT 2 LIT E)

Planowany termin rozpoczęcia robót przewidziano na lipiec 2022 r.

14. INFORMACJA O DOTYCZĄCA BEZPIECZEŃSTWA I OCHRONY ZDROWIA

Roboty inwestycyjne można podzielić na następujące etapy:

1. Prace przygotowawcze:

- roboty pomiarowe;
- wycinka kolidującej zieleni wraz z wykoszeniem i wygrabieniem porostów traw

2. Prace drogowe:

- wykonanie frezowania z wywozem nadmiaru materiału w miejscu napraw nawierzchni;
- wykonanie warstw nawierzchni jezdni oraz poboczy z nadaniem odpowiedniego spadku

3. Roboty wykończeniowe

Po wykonaniu robót budowlanych należy przystąpić do robót wykończeniowych polegających na zasypaniu wykopów, oczyszczeniu terenu z materiałów pozostałych po pracach budowlanych oraz wyrównaniu terenu.

14.1. Informacja o istniejących obiektach budowlanych

Na rozpatrywanym odcinku brak zinwentaryzowanej infrastruktury sieciowej. W razie stwierdzenia przebiegu niezinwentaryzowanej sieci należy ją zabezpieczyć.

ZGŁOSZENIE ROBÓT - DROGA LEŚNA NR 220/77

UWAGA: © Zastrzega się wszelkie prawa wynikające z Ustawy o prawie autorskim

14.2. Elementy zagospodarowania terenu stwarzające zagrożenie bezpieczeństwa i zdrowia ludzi

Do elementów takich należą skrzyżowania z drogami na których odbywa się ruch pojazdów spoza budowy – wyjazd na drogę gminną. Droga podlegająca remontowi wykorzystywana jest rekreacyjnie. Powyższe elementy zagospodarowania terenu mogą stwarzać zagrożenie dla bezpieczeństwa i zdrowia ludzi.

14.3. Przewidywane zagrożenia podczas realizacji określonych robót budowlanych

Przewidywane zagrożenia dla zdrowia życia, które mogą wystąpić podczas realizacji robót oraz miejsce i czas ich występowania opisano poniżej w kolejnych asortymentach robót.

Przewidywane zagrożenia występujące podczas realizacji robót budowlanych są typowymi zagrożeniami występującymi podczas realizacji wielobranżowych inwestycji. Są to m. in. zagrożenia wynikające z prowadzenia robót ziemnych, robót montażowych, robót z użyciem sprzętu zmechanizowanego. Zagrożenia te występują każdorazowo w trakcie i w miejscu wykonywania robót budowlanych.

14.4. Roboty przygotowawcze

Zagrożenie dla zdrowia i życia:

- urazy spowodowane użyciem elektronarzędzi,
- potrącenie spowodowane przez pojazdy transportowe,
- nadmierny hałas oraz wibracja.

14.5. Roboty ziemne

Zagrożenie dla zdrowia i życia:

- potrącenie pracownika przez pojazdy budowy,
- potrącenie przez łyżkę koparki w trakcie jej jazdy lub pracy,

14.6. Roboty rozbiórkowe

Zagrożenie dla zdrowia i życia:

- potrącenie pracownika przez pojazdy budowy,
- przywalenie ciężkimi elementami podczas transportu,
- urazy spowodowane użyciem elektronarzędzi,
- eksplozja butli tlenowej lub acetylenowej urządzeń do cięcia stali,
- porażenie prądem,

- nadmierny hałas i wibracja.

14.7. Roboty budowlano-konstrukcyjne

- nadmierny hałas oraz wibracja, kurz
- eksplozja butli tlenowej lub acetylenowej urządzeń do cięcia stali,
- porażenie prądem od urządzeń i maszyn,
- urazy spowodowane przez upadające elementy konstrukcyjne,
- potrącenie pracownika przez pojazdy budowy
- zagrożenie poparzeniem substancjami/preparatami chemicznymi np. spray

14.8. Prace transportowe

W czasie wykonywania robót budowlanych występują następujące prace transportowe:

- transport kruszywa, ziemi, itp. towarów masowych.

Zagrożenia dla zdrowia lub życia pracowników:

- potrącenie pracownika przez środek transportowy (zwłaszcza przy cofaniu),
- potrącenie spadającym przedmiotem z wysokości,
- potrącenie przez łyżkę koparki w trakcie jej jazdy lub pracy,
- zagrożenie wystąpienia kolizji pojazdów
- zranienie dłoni przez ostre krawędzie np. stali,
- zapylenie podczas załadunku i rozładunku szalunków, czyszczenia szalunków itp.

14.9. Eksploatacja urządzeń, maszyn, elektronarzędzi i instalacji elektrycznych

1. Rozprowadzanie energii po placu budowy

2. Obsługa urządzeń zasilanych prądem elektrycznym

Zagrożenia dla zdrowia i życia:

- porażenie prądem elektrycznym,
- urazy powodowane częściami wirującymi i roboczymi maszyn i urządzeń,
- nadmierny hałas i wibracje (młoty udarowe, szlifierki kątowe, spawarki, piły tarczowe do drewna, ubijarki do gruntu, sprężarki)

14.10. Komunikacja na terenie placu budowy

1. Ciągi piesze i drogi kołowe na placu budowy

2. Komunikacja pionowa – schody, drabiny

Zagrożenia dla zdrowia lub życia:

- upadek lub potrącenie pracownika podczas przejścia po placu budowy,
- potrącenie przez pojazd,
- uraz w wyniku zsunienia transportowanego ładunku.

14.11. Sposób prowadzenia instruktażu pracowników przed przystąpieniem do realizacji robót szczególnie niebezpiecznych.

Przed rozpoczęciem budowy kierownik budowy powinien udzielić instruktażu podległemu personelowi w zakresie prac wykonywanych na placu budowy oraz o zasadach BHP. Przy pracach na budowie, szczególnie przy użyciu elektronarzędzi o odpowiedniej klasie bezpieczeństwa, niezbędne jest użycie odzieży ochronnej (okulary, rękawice, kaski, ochraniacze na kolana itp.)

Na terenie budowy będą oznakowane w sposób widoczny strefy niebezpieczne.

1. Strefy niebezpieczne będą wyznaczone na czas pracy wokół koparki, dźwigu i innego sprzętu zagrażającemu pracy innych ludzi.
2. Zabezpieczane będą wszelkie otwory, zejścia do koryta itp. miejsca.
3. Wydzielone i oznakowane będą rejony zagrożone rozpryskiem podczas prac rozbiórkowych oraz rozpryskiem w trakcie pracy pompy podającej beton do szalunku.
4. Wydzielaniu i oznakowaniu podlegać będą miejsca składowania materiałów łatwopalnych i miejsca, w których będzie zakaz używania otwartego ognia.

Przed przystąpieniem do robót szczególnie niebezpiecznych pracownicy będą uczestniczyć w instruktażach bhp na temat sposobu realizacji tych robót, wymaganych sposobów postępowania, zakresu wymaganych ochron osobistych i mogących wystąpić zagrożeniach dla zdrowia i życia. Instruktaże będą prowadzone przez kierownika i mistrza budowy. Fakt przeprowadzenia instruktażu bhp zostanie odnotowany w książce instruktażu i potwierdzony podpisami instruowanych.

W trakcie realizacji robót pracownicy zobowiązani są do postępowania zgodnie z treścią instrukcji bhp przy realizacji robót szczególnie niebezpiecznych. Zasady postępowania w przypadku występowania zagrożeń przy poszczególnych robotach.

Należy opracować projekt tymczasowej organizacji ruchu.

14.12. Środki techniczne i organizacyjne zapobiegające niebezpieczeństwom robót szczególnego zagrożenia.

14.12.1. Zagospodarowanie terenu

W zakresie zagospodarowanie terenu budowy wykonuje się co najmniej w zakresie:

- wyznaczenia zabezpieczenia stref niebezpiecznych,
- doprowadzenia energii elektrycznej oraz utylizacji ścieków,
- urządzenia pomieszczeń higieniczno-sanitarnych i socjalnych,
- urządzenia składowisk materiałów,
- zapewnienia łączności telefonicznej

- wyznaczenia przejść dla pieszych zgodnie z projektem tymczasowej organizacji ruchu.

Na terenie budowy należy uniemożliwić wejście osobom nieupoważnionym oraz wykonać oznakowanie granic terenu za pomocą tablic ostrzegawczych, a w razie potrzeby zapewnić stały nadzór.

Przed przystąpieniem do robót należy sprawdzić, czy prowadzone będą z wykorzystaniem sprzętu i maszyn podlegających dozorowi technicznemu, do obsługi których wymagane są specjalne uprawnienia. Należy sprawdzić czy maszyny i sprzęt podlegające dozorowi technicznemu posiadają aktualne dopuszczenie do eksploatacji, wystawione przez właściwą jednostkę sprzęt oraz używany materiał powinny być zaakceptowane przez Inspektora Nadzoru.

Dla pojazdów używanych w trakcie wykonywania robót budowlanych wyznacza się miejsca postojowe na terenie budowy.

Na terenie budowy wyznacza się utwardza i odwadnia miejsca do składowania materiałów i wyrobów. Składowiska materiałów wykonuje się w sposób wykluczający możliwość wywrócenia, zsunęcia, rozsunięcia lub spadnięcia składowanych wyrobów i urządzeń.

Materiały drobnicowe należy układać w stosy o wysokości nie większej niż 2 m, dostosowane do rodzaju i wytrzymałości materiałów.

Bezpośrednio pod czynną linią energetyczną nie wolno prowadzić robót drogowych z wykorzystaniem ciężkiego sprzętu do prac ziemnych i załadunkowych.

14.12.2. Prace transportowe

1. Wszystkie materiały z rozbiórek i wykopów będą wywożone na bieżąco poza teren budowy.
2. Pracownicy zatrudnieni przy załadunku i rozładunku stosują maski przeciwpyłowe dla materiałów sypkich
3. Strefy niebezpieczne należy również wyznaczyć w miejscach pracy koparek, wibromłota i sprzętu do transportu pionowego.

14.12.3. Eksploatacja maszyn i urządzeń budowlanych, elektronarzędzi i instalacji zasilającej odbiorniki energii elektrycznej

1. Maszyny i urządzenia będą obsługiwane przez osoby posiadające wymagane kwalifikacje zawodowe.
2. Stanowiska pracy maszyn i urządzeń lokalizować poza rejonami zagrożonymi upadkiem przedmiotów z wysokości.
3. Na bieżąco utrzymywać urządzenia eksploatowane w pełnej sprawności technicznej, zapewniając bieżąco ich konserwację.

4. Przewody elektryczne prowadzić w sposób wykluczający ich mechaniczne uszkodzenia.
5. Bieżąco dokonywać badań kontrolnych w zakresie sprawności ochrony przeciwporażeniowej instalacji i urządzeń zasilanych prądem elektrycznym.
6. Podczas obsługi urządzeń, maszyn i elektronarzędzi stosować wymagane ochrony osobiste eliminujące bądź ograniczające występujące zagrożenia.

14.12.4. Komunikacja

1. Drogi i ciągi komunikacji pieszej utrzymywać w należytym stanie.
2. Zapewnić odpowiednie oświetlenie ciągów komunikacyjnych.
3. Zapewnić dogodne dojście do stanowisk pracy min. 1 drabina na sekcję roboczą.
4. Doraźnie do komunikacji pionowej stosować drabiny przystawne posiadające certyfikaty w pełni sprawne i zabezpieczone przed przewróceniem oraz wyrastające nad poziom, nad który prowadzą min. 75 cm.
5. Roboty szczególnie niebezpieczne będą stale i bezpośrednio nadzorowane przez wyznaczonych pracowników nadzoru budowlanego.
6. Przystąpienie do w/w robót będzie możliwe po uzyskaniu zgody wyznaczonego mistrza budowy.
7. Drogi ewakuacyjne będą odpowiednio przez cały okres trwania robót budowlanych oznakowane, utrzymywane w porządku i w razie potrzeby oświetlone.
8. Procesy niebezpieczne z uwagi na wystąpienie pożaru (np. cięcie stali palnikiem acetylenowym) będą prowadzone po usunięciu na odpowiednią odległość materiałów palnych lub ich zabezpieczeniu.
9. Na stanowiskach pożarowo niebezpiecznych będzie lokalizowany podręczny sprzęt p. poż.
10. Budowa będzie wyposażona w podręczny sprzęt p. poż. zlokalizowany w oznakowanych miejscach w ilości i rodzaju wg potrzeb budowy.
11. Miejsca składania materiałów łatwopalnych zostaną wydzielone i oznakowane z zakazem wejścia z otwartym ogniem.

ZAŁĄCZNIKI

ZAŁĄCZNIK 1. Pełnomocnictwo

Nr Spr.: S.771.5.2022

Zabierzów, 12.04.2022 r.

PEŁNOMOCNICTWO

Upoważniam Panią **Karolinę Maciaszczyk** zameldowaną: **ul. Kamienna 35c, 32-080 Zabierzów**, legitymującą się dowodem osobistym: **DAY 290307** wydanym przez **Wójta Gminy Zabierzów**, prowadzącą działalność gospodarczą pod nazwą: **Karolina Maciaszczyk KM PROBUD, ul. Kamienna 35c, 32-080 Zabierzów; NIP: 945-192-43-72, REGON 121548230** do reprezentowania **Nadleśnictwo Krzeszowice** z siedzibą przy **ul. Leśnej 13, 32-080 Zabierzów** i załatwienia wszelkich spraw związanych z przygotowaniem zadania pn.: „**Wykonanie dokumentacji projektowej remontu drogi leśnej nr inv. 220/77** w zakresie występowania w imieniu mocodawcy przed organami władzy, administracji, urzędami, instytucjami celem uzyskania stosownych, wymaganych przepisami prawa, warunków, decyzji, opinii i uzgodnień oraz do składania wszelkich wniosków, oświadczeń, wyjaśnień i zapewnień w tym względzie.

NADLEŚNICZY
Nadleśnictwa Krzeszowice
[Podpis]
Edward Salski

Otrzymują:

1. Pełnomocnik (6 egz.)
2. Aa.

ZAŁĄCZNIK 2. Zestawienie działek w zakresie oddziaływania dla zgłoszenia

L.p.	Nr. Działki	Obręb	Oznaczenie	Właściciel	Księga wieczysta
1	1707	Zabierzów	120616_2.0022.1707	Wł: SKARB PAŃSTWA	KR2K/00025066/8
2	304	Burów	120616_2.0007.304	Za: PAŃSTWOWE GOSPODARSTWO LEŚNE - LASY PAŃSTWOWE - NADLEŚNICTWO KRZESZOWICE siedziba: ul. Leśna 13, 32-080 Zabierzów	KR2K/00019786/6
3	305/15		120616_2.0007.305/15		
4	305/18		120616_2.0007.305/18		
5	734	Balice	120616_2.0002.734/240		KR2K/00017365/5

Znak sprawy: GKIK-I.6621.7000.2022

STAROSTWO POWIATOWE W KRAKOWIE
Wydział Geodezji, Kartografii i Katastru
30-508 Kraków, ul. Przy Moście 1
tel. 12-656-72-19, 12-656-72-26
tel / fax 12-656-09-81

Województwo: **małopolskie**
Powiat: **krakowski**
Jednostka ewidencyjna: **120616_2, Zabierzów**
Obręb ewidencyjny: **0022, Zabierzów**

(nazwa organu wydającego dokument)

UPROSZCZONY WYPIS Z REJESTRU GRUNTÓW

sporządzono dnia: 06-05-2022 11:15:48

Nr jednostki rejestrowej: **G2**Osoby: **2**

Udział Forma władania	Dane osoby fizycznej / instytucji
1/1 własność	SKARB PAŃSTWA
1/1 zarząd	PAŃSTWOWE GOSPODARSTWO LEŚNE - LASY PAŃSTWOWE - NADLEŚNICTWO KRZESZOWICE siedziba: ul. Leśna 13, 32-080 Zabierzów

Działki ewidencyjne: **1**UWAGA: Liczba wszystkich działek w tej jednostce rejestrowej wynosi: **10**

Numer działki Identyfikator	Adres	Powierzchnia [ha]	Użytek i klasa bonitacyjna		Nr KW lub inne dokumenty
			Oznaczenie	Pow. [ha]	
1707 120616_2.0022.1707	230	29.31	Ls	29.31	KR2K/00025066/8

Razem powierzchnia działek [ha]:

29.31

ha

Słownie: dwadzieścia dziewięć hektarów trzydzieści jeden arów

Powierzchnia całej jednostki rejestrowej: **191.8100** (sto dziewięćdziesiąt jeden hektarów osiem tysięcy sto metrów kwadratowych)

Oznaczenia użytków i klas

Ls - Lasy

Sporządził(a): Agnieszka Mamak

dokument został podpisany elektronicznie

(imię i nazwisko osoby reprezentującej organ
lub osoby upoważnionej przez organ: data i podpis)

Znak sprawy: GKIK-I.6621.7000.2022

STAROSTWO POWIATOWE W KRAKOWIE
Wydział Geodezji, Kartografii i Katastru
30-508 Kraków, ul. Przy Moście 1
tel. 12-656-72-19, 12-656-72-26
tel / fax 12-656-09-81

Województwo: **małopolskie**
Powiat: **krakowski**
Jednostka ewidencyjna: **120616_2, Zabierzów**
Obręb ewidencyjny: **0007, Burów**

(nazwa organu wydającego dokument)

UPROSZCZONY WYPIS Z REJESTRU GRUNTÓW

sporządzono dnia: 06-05-2022 11:15:48

Nr jednostki rejestrowej: **G1**Osoby: **2**

Udział Forma władania	Dane osoby fizycznej / instytucji
1/1 własność	SKARB PAŃSTWA
1/1 zarząd	PAŃSTWOWE GOSPODARSTWO LEŚNE - LASY PAŃSTWOWE - NADLEŚNICTWO KRZESZOWICE siedziba: ul. Leśna 13, 32-080 Zabierzów

Działki ewidencyjne: **3**UWAGA: Liczba wszystkich działek w tej jednostce rejestrowej wynosi: **21**

Numer działki Identyfikator	Adres	Powierzchnia [ha]	Użytek i klasa bonitacyjna		Nr KW lub inne dokumenty
			Oznaczenie	Pow. [ha]	
304 120616_2.0007.304		21.60	Ls	21.60	KR2K/00019786/6
305/15 120616_2.0007.305/15		0.09	dr	0.09	KR2K/00019786/6
305/18 120616_2.0007.305/18		21.30	S-RIIIa LsIII Br-RIIIa	0.08 21.03 0.19	KR2K/00019786/6
Razem powierzchnia działek [ha]:		42.99	ha		
Słownie: czterdzieści dwa hektary dziewięćdziesiąt dziewięć arów					

Powierzchnia całej jednostki rejestrowej: **161.2467** (sto sześćdziesiąt jeden hektarów dwa tysiące czterysta sześćdziesiąt siedem metrów kwadratowych)

Oznaczenia użytków i klas
Br-RIIIa - Grunty rolne zabudowane
dr - Drogi
Ls - Lasy
LsIII - Lasy
S-RIIIa - Sad

Sporządził(a): Agnieszka Mamak

dokument został podpisany elektronicznie

(imię i nazwisko osoby reprezentującej organ
lub osoby upoważnionej przez organ: data i podpis)

Znak sprawy: GKIK-I.6621.7000.2022

STAROSTWO POWIATOWE W KRAKOWIE
Wydział Geodezji, Kartografii i Katastru
30-508 Kraków, ul. Przy Moście 1
tel. 12-656-72-19, 12-656-72-26
tel / fax 12-656-09-81

Województwo: **małopolskie**
Powiat: **krakowski**
Jednostka ewidencyjna: **120616_2, Zabierzów**
Obręb ewidencyjny: **0002, Balice**

(nazwa organu wydającego dokument)

UPROSZCZONY WYPIS Z REJESTRU GRUNTÓW

sporządzono dnia: 06-05-2022 11:15:48

Nr jednostki rejestrowej: **G3**Osoby: **2**

Udział Forma władania	Dane osoby fizycznej / instytucji
1/1 własność	SKARB PAŃSTWA
1/1 zarząd	PAŃSTWOWE GOSPODARSTWO LEŚNE - LASY PAŃSTWOWE - NADLEŚNICTWO KRZESZOWICE siedziba: ul. Leśna 13, 32-080 Zabierzów

Działki ewidencyjne: **1**UWAGA: Liczba wszystkich działek w tej jednostce rejestrowej wynosi: **11**

Numer działki Identyfikator	Adres	Powierzchnia [ha]	Użytek i klasa bonitacyjna		Nr KW lub inne dokumenty
			Oznaczenie	Pow. [ha]	
734 120616_2.0002.734		10.98	Ls	10.98	KR2K/00017365/5

Uwagi: pełny nr działki leśnej: 734/240

Razem powierzchnia działek [ha]:	10.98	ha
Słownie:	dziesięć hektarów dziewięćdziesiąt osiem arów	

Powierzchnia całej jednostki rejestrowej: **132.8947** (sto trzydzieści dwa hektary osiem tysięcy dziewięćset czterdzieści siedem metrów kwadratowych)

Oznaczenia użytków i klas
Ls - Lasy

Sporządził(a): Agnieszka Mamak

dokument został podpisany elektronicznie

(imię i nazwisko osoby reprezentującej organ
lub osoby upoważnionej przez organ: data i podpis)

ZAŁĄCZNIK 3. Uprawnienia i zaświadczenia o przynależności do izb projektanta

MAP OIIB/KK/0054-0181/11

Kraków, dnia 30 maja 2011 r.

DECYZJA

Na podstawie art.24 ust. 1 pkt 2 ustawy z dnia 15 grudnia 2000 r. o samorządach zawodowych architektów, inżynierów budownictwa oraz urbanistów (*Dz. U. z 2001 r. Nr 5 poz. 42, z późn. zm.*), art. 12 ust. 1 pkt 1 i 5, art. 12 ust. 3, art. 13 ust. 1 pkt 1 oraz art. 13 ust. 4, art. 14 ust. 1 pkt 2 ustawy z dnia 7 lipca 1994 r. Prawo budowlane (*tekst jednolity: Dz. U. z 2006 r. Nr 156 poz. 1118 z późn. zm.*), § 11 ust 1 pkt 1, § 15 i § 17 ust. 1 pkt 1 rozporządzenia Ministra Transportu i Budownictwa z dnia 28 kwietnia 2006 r. w sprawie samodzielnych funkcji technicznych w budownictwie (*Dz. U. z 2006 r. Nr 83 poz. 578 z późn. zm.*) oraz art. 104 ustawy z dnia 14 czerwca 1960 r. Kodeks postępowania administracyjnego (*tekst jednolity: Dz. U. z 2000 r. Nr 98, poz. 1071 z późn. zm.*).

Małopolska Okręgowa Komisja Kwalifikacyjna
stwierdza, że

Pani mgr inż. **Karolina Joanna Maciaszczyk**
urodzona dnia 27.08.1983 r. w Krakowie
uzyskała

UPRAWNIENIA BUDOWLANE**numer ewidencyjny MAP/0114/POOK/11****do projektowania bez ograniczeń
w specjalności konstrukcyjno - budowlanej.****UZASADNIENIE**

Okręgowa Komisja Kwalifikacyjna Małopolskiej Okręgowej Izby Inżynierów Budownictwa w Krakowie na podstawie protokołów z postępowania kwalifikacyjnego oraz z przeprowadzonego egzaminu, stwierdziła, że Pani Karolina Maciaszczyk posiada wymagane prawem wykształcenie i praktykę zawodową konieczną do uzyskania uprawnień budowlanych w wyżej wymienionej specjalności i uzyskała pozytywny wynik egzaminu na uprawnienia budowlane. Szczegółowy zakres nadanych uprawnień budowlanych wskazano na odwrocie decyzji.

POUCZENIE

Od niniejszej decyzji służy odwołanie do Krajowej Komisji Kwalifikacyjnej Polskiej Izby Inżynierów Budownictwa w Warszawie, za pośrednictwem Małopolskiej Okręgowej Izby Inżynierów Budownictwa w Krakowie w terminie 14 dni od daty jej doręczenia.

Skład Orzekający
Okręgowej Komisji Kwalifikacyjnej:

1. Przewodniczący Okręgowej Komisji Kwalifikacyjnej
dr inż. Zygmunt Rawicki
2. Członek Składu Orzekającego
mgr inż. arch. Elżbieta Gabrys
3. Członek Składu Orzekającego
dr inż. Marian Plachecki



Otrzymują:

1. Pani Karolina Maciaszczyk
ul. Opolska 45/59
31-277 Kraków
2. Główny Inspektor Nadzoru Budowlanego
3. a/a

**Szczegółowy zakres uprawnień
do projektowania bez ograniczeń**

w specjalności konstrukcyjno - budowlanej

I. Na mocy art. 12 ust. 1 pkt 1 i 5, art. 13 ust. 4 ustawy - Prawo budowlane (tekst jednolity: Dz. U. z 2006 r. Nr 156, poz. 1118 z późn. zm.), w zakresie objętym wyżej wymienioną specjalnością, niniejsze uprawnienia stanowią podstawę do:

- 1) *projektowania, sprawdzania projektów architektoniczno-budowlanych i sprawowania nadzoru autorskiego,*
- 2) *sprawowania kontroli technicznej utrzymania obiektów budowlanych.*

II. Na mocy § 17 ust. 1 pkt 1 rozporządzenia Ministra Transportu i Budownictwa z dnia 28 kwietnia 2006 r. w sprawie samodzielnych funkcji technicznych w budownictwie (Dz. U. z 2006 r. Nr 83 poz. 578 z późn. zm.), niniejsze uprawnienia uprawniają do:

projektowania obiektu budowlanego w zakresie sporządzania projektu architektoniczno-budowlanego w odniesieniu do konstrukcji obiektu.

Zgodnie z § 15 w/w rozporządzenia uprawnienia budowlane do projektowania w odpowiedniej specjalności uprawniają do sporządzania projektu zagospodarowania działki lub terenu, w zakresie danej specjalności.

1. Przewodniczący Okręgowej Komisji Kwalifikacyjnej
dr inż. Zygmunt Rawicki
2. Członek Składu Orzekającego
mgr inż. arch. Elżbieta Gabryś
3. Członek Składu Orzekającego
dr inż. Marian Plachecki

Skład Orzekający
Okręgowej Komisji Kwalifikacyjnej:

[Podpisy członków komisji]





MAŁOPOLSKA
OKRĘGOWA
IZBA
INŻYNIERÓW
BUDOWNICTWA

Kraków, dnia 28 grudnia 2018 r.

MAP OIIB/KK/0054-0032/15

DECYZJA

Na podstawie art. 24 ust. 1 pkt 2 ustawy z dnia 15 grudnia 2000 r. o samorządach zawodowych architektów oraz inżynierów budownictwa (*tekst jednolity: Dz. U. z 2016 r., poz. 1725*) i art. 12 ust. 2 i ust. 3, ust. 4c pkt 1, art. 14 ust. 1 pkt 3 lit. b ustawy z dnia 7 lipca 1994 r. Prawo budowlane (*tekst jednolity: Dz. U. z 2018 r., poz. 1202 z późn. zm.*), §10 i § 13 ust. 4 rozporządzenia Ministra Infrastruktury i Rozwoju z dnia 11 września 2014 r. w sprawie samodzielnych funkcji technicznych w budownictwie (*Dz. U. z 2014 r. poz. 1278*), po ustaleniu, że zostały spełnione warunki w zakresie przygotowania zawodowego oraz po złożeniu egzaminu na uprawnienia budowlane z wynikiem pozytywnym.

Pani **Karolina Joanna Maciaszczyk**

magister inżynier

kierunek: Budownictwo

ur. dnia 27.08.1983 r. w Krakowie

otrzymuje

UPRAWNIENIA BUDOWLANE

numer ewidencyjny MAP/0376/PBD/18

**do projektowania
w specjalności inżynierskiej drogowej
bez ograniczeń.**

UZASADNIENIE

W związku z uwzględnieniem w całości żądania strony, na podstawie art. 107 § 4 K.p.a. odstępuje się od uzasadnienia decyzji. Zakres nadanych uprawnień budowlanych wskazano na odwrocie decyzji.

Pouczenie

Od niniejszej decyzji służy odwołanie do Krajowej Komisji Kwalifikacyjnej Polskiej Izby Inżynierów Budownictwa w Warszawie, za pośrednictwem Okręgowej Komisji Kwalifikacyjnej Małopolskiej Okręgowej Izby Inżynierów Budownictwa w Krakowie w terminie 14 dni od daty jej doręczenia.

Zgodnie z treścią art. 127a ustawy Kodeks postępowania administracyjnego (Dz. U. z 2017 r. poz. 1257 t.j.):

§ 1. W trakcie biegu terminu do wniesienia odwołania strona może zrzec się prawa do wniesienia odwołania wobec organu administracji publicznej, który wydał decyzję.

§ 2. Z dniem doręczenia organowi administracji publicznej oświadczenia o zrzeczeniu się prawa do wniesienia odwołania przez ostatnią ze stron postępowania, decyzja staje się ostateczna i prawomocna

W przypadku złożenia przez stronę oświadczenia o zrzeczeniu się prawa do odwołania od decyzji (określonego w § 2) stronie nie przysługuje prawo do odwołania się ani skargi do sądu administracyjnego.

1. Przewodniczący Okręgowej Komisji Kwalifikacyjnej
dr inż. Marian Plachecki

2. Członek Składu Orzekającego
inż. Roman Chmiel

3. Członek Składu Orzekającego
mgr inż. Grażyna Skoplak

Skład Orzekający
Okręgowej Komisji Kwalifikacyjnej



**Szczegółowy zakres uprawnień
do projektowania
w specjalności inżynierskiej drogowej
bez ograniczeń**

I. Na mocy art. 12 ust. 1 pkt 1 i 5, art. 13 ust. 4 ustawy - Prawo budowlane (tekst jednolity: Dz. U. z 2018 r., poz. 1202 z późn. zm.), w zakresie objętym wyżej wymienioną specjalnością, niniejsze uprawnienia stanowią podstawę do:

- 1) projektowania, sprawdzania projektów architektoniczno-budowlanych i sprawowania nadzoru autorskiego,
- 2) sprawowania kontroli technicznej utrzymania obiektów budowlanych.

II. Na mocy §13 ust. 4 rozporządzenia Ministra Infrastruktury i Rozwoju z dnia 11 września 2014 r. w sprawie samodzielnych funkcji technicznych w budownictwie (Dz. U. z 2014 r. poz. 1278) niniejsze uprawnienia uprawniają do:
projektowania obiektu budowlanego takiego jak:

- 1) droga w rozumieniu przepisów o drogach publicznych, z wyłączeniem drogowych obiektów inżynierskich oprócz przepustów;
- 2) droga dla ruchu i postoju statków powietrznych oraz przepust.

Zgodnie z § 10 w/w rozporządzenia uprawnienia budowlane do projektowania w odpowiedniej specjalności uprawniają do sporządzania projektu zagospodarowania działki lub terenu, w zakresie danej specjalności.

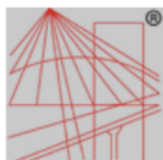
1. Przewodniczący Okręgowej Komisji Kwalifikacyjnej
dr inż. Marian Plachecki
2. Członek Składu Orzekającego
inż. Roman Chmiel
3. Członek Składu Orzekającego
mgr inż. Grażyna Skoplak

Skład Orzekający
Okręgowej Komisji Kwalifikacyjnej:




Otrzymują:

1. Pani Karolina Maciaszczyk
ul. Opolska 45/59
31-277 Kraków
2. Główny Inspektor Nadzoru Budowlanego
3. a/a



P O L S K A
I Z B A
I N Ż Y N I E R Ó W
B U D O W N I C T W A

Zaświadczenie

o numerze weryfikacyjnym:

MAP-G2V-A1G-QW5 *

Pani Karolina Maciaszczyk o numerze ewidencyjnym MAP/BO/0296/11
adres zamieszkania ul. Kamienna 35C, 32-080 Zabierzów
jest członkiem Małopolskiej Okręgowej Izby Inżynierów Budownictwa i posiada wymagane
ubezpieczenie od odpowiedzialności cywilnej.
Niniejsze zaświadczenie jest ważne do dnia 2022-07-31.

Zaświadczenie zostało wygenerowane elektronicznie i opatrzone bezpiecznym podpisem elektronicznym
weryfikowanym przy pomocy ważnego kwalifikowanego certyfikatu w dniu 2021-06-29 roku przez:

Mirosław Boryczko, Przewodniczący Rady Małopolskiej Okręgowej Izby Inżynierów Budownictwa.

(Zgodnie art. 5 ust 2 ustawy z dnia 18 września 2001 r. o podpisie elektronicznym (Dz. U. 2001 Nr 130 poz. 1450) dane w postaci
elektronicznej opatrzone bezpiecznym podpisem elektronicznym weryfikowanym przy pomocy ważnego kwalifikowanego certyfikatu są
równoważne pod względem skutków prawnych dokumentom opatrzonym podpisami własnoręcznymi.)

* Weryfikację poprawności danych w niniejszym zaświadczeniu można sprawdzić za pomocą numeru weryfikacyjnego zaświadczenia na
stronie Polskiej Izby Inżynierów Budownictwa www.piib.org.pl lub kontaktując się z biurem właściwej Okręgowej Izby Inżynierów
Budownictwa.



ZAŁĄCZNIK 4. Uzgodnienia, opinie i warunki



Nadleśnictwo Krzeszowice

Zabierzów, 09.05.2022 r.

Zn.spr.: S.771.5.2022
/doręczenie wyłącznie elektroniczne/

Karolina Maciaszczyk
KM-PROBUD
ul. Kamienna 35C
32-080 Zabierzów

Dotyczy: uzgodnienie rozwiązań dla zadania „ Wykonanie dokumentacji projektowej remontu drogi leśnej nr inw. 220/77”

W odpowiedzi na Pismo Pani Karoliny Maciaszczyk w sprawie uzgodnień rozwiązań projektowych dla zadania „Wykonanie dokumentacji projektowej remontu drogi leśnej nr inw. 220/77” (Zn. spr.: L.dz. 27/W/2022), Nadleśnictwo Krzeszowice po zapoznaniu się z dokumentacją, nie wnosi uwag do w/w dokumentacji.

Z poważaniem

Edward Suski
Nadleśniczy

/podpisano elektronicznie/

Nadleśnictwo Krzeszowice, Zabierzów, ul. Leśna 13, 32-080 Zabierzów
tel.: +48 12 285-11-80, fax: +48 12 285-21-24, e-mail: krzeszowice@krakow.lasy.gov.pl

www.lasy.gov.pl

ZGŁOSZENIE ROBÓT - DROGA LEŚNA NR 220/77

UWAGA: © Zastrzega się wszelkie prawa wynikające z Ustawy o prawie autorskim

Strona 45



Ochotnicza Straż Pożarna w Zabierzowie

Jednostka Krajowego Systemu Ratowniczo-Gaśniczego
32-080 Zabierzów ul. Szkolna 2 tel. alarmowe 998 - 112

NIP 944-202-46-63

REGON 356293710

Konto - KBS Kraków o/Zabierzów Nr 05859100070030000375010001

tel. kontaktowe: 504 559 132, 668 382 225, 606 176 149



Zabierzów 04.05.2022 r.

Karolina Maciaszczyk
KM-PROBUD
ul. Kamienna 35C
32-080 Zabierzów

Dotyczy: uzgodnienia rozwiązań dla zadania „Wykonanie dokumentacji projektowej remontu drogi leśnej nr inw. 220/77

W odpowiedzi na pismo L.dz. 25/W/2021 z dnia 27.04.2022r w sprawie uzgodnień rozwiązań projektowych dla zadania „ Wykonanie dokumentacji projektowej remontu drogi leśnej nr inw. 220/77, informuję że Ochotnicza Straż Pożarna w Zabierzowie nie wnosi zastrzeżeń do projektu remontu i pozytywnie opiniuje przedstawione rozwiązania. Naszym zdaniem realizacja przedmiotowego zadania znacznie usprawni komunikację w przypadku ewentualnego prowadzenia działań ratowniczo-gaśniczych w okolicznym terenie.

OCHOTNICZA STRAŻ POŻARNA
JEDNOSTKA KRAJOWEGO SYSTEMU
RATOWNICZO—GAŚNICZEGO
32 080 Zabierzów, ul. Szkolna 2
NIP 944-202-46-63, Regon 356293710
Konto—KBS Kraków o/Zabierzów
Nr 05859100070030000375010001

Z poważaniem

PREZES
OSP Zabierzów

Jan Banarski
Jerzy Banarski

Otrzymują:
2 x adresat
1x a/a



**ZESPÓŁ PARKÓW
KRAJOBRAZOWYCH**
WOJEWÓDZTWA MAŁOPOLSKIEGO
Instytucja Województwa Małopolskiego



OK/462/28/2022/JS
Dot. 26/W/2021

Kraków, dn. 4 maja 2022 r.

**Adresat: Karolina Maciaszczyk
KM-PROBUD
Ul. Kamienna 35C
32-080 Zabierzów**

Dotyczy: opinii dla zadania pn. „Wykonanie dokumentacji projektowej remontu drogi leśnej nr inw. 220/77”

W odpowiedzi na Pani wniosek w sprawie wydania opinii dotyczącej remontu drogi leśnej nr inw. 220/77 Zespół Parków Krajobrazowych Województwa Małopolskiego stwierdza się, co następuje:

1. Przedmiotowa inwestycja położona jest w granicach Tenczyńskiego Parku Krajobrazowego.
2. W oparciu o Uchwałę Nr XLVII/664/21 Sejmiku Województwa Małopolskiego z dnia 22 listopada 2021 roku w sprawie Tenczyńskiego Parku Krajobrazowego (Dz. Urz. Woj. Małop. z 2021 roku, poz. 7242) oraz Uchwałę nr XXXVIII/575/17 Sejmiku Województwa Małopolskiego z dnia 3 lipca 2017 roku w sprawie ustanowienia planu ochrony dla Tenczyńskiego Parku Krajobrazowego (Dz. Urz. Woj. Małop. rok 2017, poz. 4991) przedmiotową inwestycję opiniuje się **pozytywnie**.

Zakrzewienia i zadrzewienia wzdłuż drogi leśnej nie kwalifikują się jako objęte ochroną w TPK zadrzewienia śródpolne, przydrożne lub nadwodne. Stanowią one fragment lasu.
Przy prowadzeniu prac zaleca się jedynie ograniczenie wycinki do niezbędnego minimum oraz objęcie maksymalną ochroną roślinności niekolidującej z inwestycją.

3. Przedmiotowe stanowisko nie zwalnia od obowiązku uzyskania opinii i uzgodnień wymaganych prawem.

Z up. Dyrektora
Zespołu Parków Krajobrazowych
Województwa Małopolskiego
Kierownik Oddziału Krakowskiego
mgr inż. Piotr Dmytrowski

Otrzymują:

1. Adresat,
2. A/a – dokumentacja w ZPKWM w celu kontroli realizacji inwestycji.

www.zpkwm.pl

Zespół Parków Krajobrazowych Województwa Małopolskiego
Oddział w Krakowie, ul. A. Vetulaniego 1a, 31-227 Kraków, tel. 12 415 38 33, 12 415 72 21, e-mail: sekretariat@zpkwm.pl



WÓJT GMINY ZABIERZÓW

32-080 Zabierzów, Rynek 1, tel. 12 285 21 16, fax 12 285 21 09

WGK.7211.1.96.2022.AK

Zabierzów, dnia 10.05.2022 r.

**Skarb Państwa
Państwowe Gospodarstwo Leśne
Lasy Państwowe
Nadleśnictwo Krzeszowice
ul. Leśna 13
32-080 Zabierzów**

działające przez pełnomocnika:
**Panią Karolinę Maciaszczyk
KM PROBUD
ul. Kamienna 35c
32-080 Zabierzów**

dotyczy: opinii do rozwiązań projektowych dla drogi leśnej położonej na terenie Gminy Zabierzów dla zadania pn.: „Wykonanie dokumentacji projektowej remontu drogi leśnej nr inw. 220/77.”

W odpowiedzi na podanie otrzymane w dniu 27.04.2022 r. w sprawie jw., po przeanalizowaniu przedłożonej dokumentacji, Wójt Gminy Zabierzów **nie wnosi uwag** do rozwiązań projektowych dla drogi leśnej zlokalizowanej na działkach nr 1707 w m. Zabierzów, nr 304, nr 305/15, nr 305/18 w m. Burów oraz nr 734 w m. Balice, stanowiących własność Skarbu Państwa w zarządzie Państwowego Gospodarstwa Leśnego – Lasy Państwowe – Nadleśnictwo Krzeszowice, w ramach zadania pn.: „Wykonanie dokumentacji remontu drogi leśnej nr inw. 220/77”.

Z up. WÓJTA
mgr inż. arch. Bartłomiej Stawarz
Zastępca Wójta

Otrzymują:

1. Adresat - pełnomocnik;
2. WGK - a/a.

www.zabierzow.gmina.pl
e-mail: zabierzow@zabierzow.org.pl

KIEROWNIK WYDZIAŁU
Ochrony Środowiska i Gospodarki Odpadami
Anetta Kucharska

KIEROWNIK
Wydziału Infrastruktury Komunalnej
mgr inż. Konrad Maniak



Kraków , 17 maja 2022 r.

MAAS.0708.01.068.2022

Karolina Maciaszczyk
KM-PROBUD
ul. Kamienna 35C
32-080 Zabierzów

dot.: odpowiedź na pismo nr L.dz. 28/W/2022 z dnia 06 .05.2022r, w sprawie uzgodnienia rozwiązań dla zadania „Wykonanie dokumentacji projektowej remontu drogi leśnej nr inw. 220/77”

W odpowiedzi na pismo nr L.dz. 28/W/2022 z dnia 06 .05.2022r, w sprawie uzgodnienia rozwiązań dla zadania „Wykonanie dokumentacji projektowej remontu drogi leśnej nr inw. 220/77” informuję, że nie wnosimy uwag ani zastrzeżeń do rozwiązań projektowych dla wewnętrznej drogi leśnej położonej w Gminie Zabierzów dla zadania pn.: „Wykonanie dokumentacji projektowej remontu drogi leśnej nr inw. 220/77”.

Maciej
Kurowski

Elektronicznie
podpisany przez
Maciej Kurowski
Data: 2022.05.18
12:53:51 +02'00'

Polska Agencja Żeglugi Powietrznej
ul. Wieżowa 8, 02-147 Warszawa
t: +48 22 574 50 00, f: +48 22 574 50 09
NIP: 522-283-83-21, REGON: 140886771
www.pansa.pl

ZAŁĄCZNIK 5. Wyrisy z MPZP



WÓJT GMINY ZABIERZÓW

32-080 Zabierzów, Rynek 1, tel. 12 285 21 16, fax. 12 285 21 09

Dotyczy: WPP.6727.1.369.2022.KK

Zabierzów, dnia 07-04-2022 r.

Karolina Maciaszczyk

KM -PROBUD

Ul. Kamienna 35C

32-080 Zabierzów

Wójt Gminy Zabierzów w nawiązaniu do wniosku, złożonego dnia 27-04-2022 roku w sprawie wydania wrysu z rysunku planu zagospodarowania przestrzennego dla działek nr 304, 305/15, 305/16 położonych w Burowie uprzejmie wyjaśnia, iż z uwagi na brak ujawnienia w bazie danych urzędu działek o wskazanym numerze przygotowany został wrys z miejscowego planu dla obszaru, na którym położone są działki wskazane we wniosku.

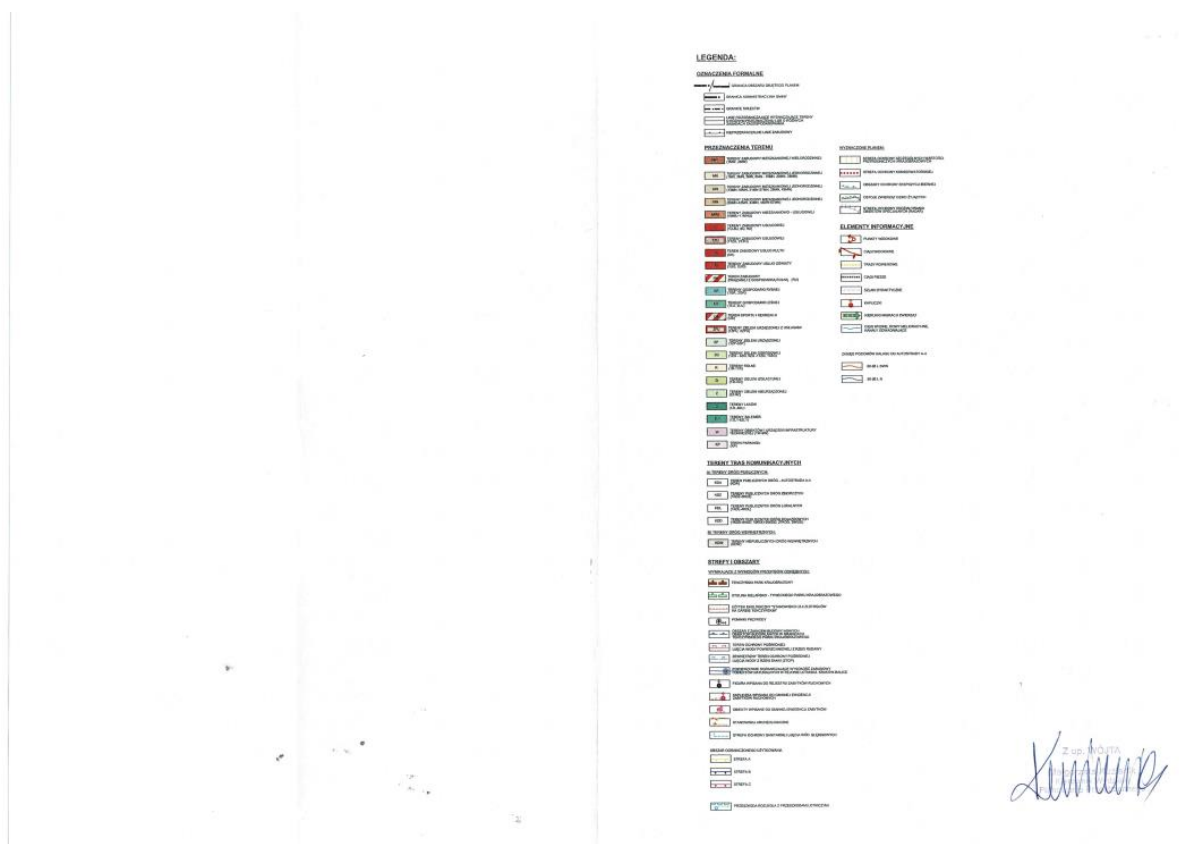
Z up. WÓJTA
Karolina Maciaszczyk
Wójt Gminy Zabierzów
Przewodnicząca Przewodniczącego

załączniki:

- wrys z rysunku planu zagospodarowania przestrzennego

www.zabierzow.gmina.pl

e-mail: zabierzow@zabierzow.org.pl





WÓJT GMINY ZABIERZÓW

32-080 Zabierzów, Rynek 1, tel. 12 285 21 16, fax. 12 285 21 09

07. 04. 2022

WYRYS

**Z MIEJSCOWEGO PLANU ZAGOSPODAROWANIA PRZESTRZENNEGO
sołectw Balice, Rząska, Szczyglice w Gminie Zabierzów**

zatwierdzonego Uchwałą NR XXIII/168/12 Rady Gminy Zabierzów z dnia 15 czerwca 2012 r. w sprawie uchwalenia miejscowego planu zagospodarowania przestrzennego sołectw Balice, Rząska, Szczyglice w Gminie Zabierzów (Dz. Urz. Woj. Małopolskiego poz. 3506 z dnia 18 lipca 2012 r.)

Skala 1:5000



Główny skarbowa ulaszczono w kwocie 40,00 zł
za wydanie wyrysu z planu zagospodarowania przestrzennego
dnia 19.05.2022 r. nr pokwitowania KP 1152/2022
na rachunek bankowy urzędu gminy
nr 26 8691 0007 0030 0000 0879 0003
Kozłowski
(osoby niebędące adwokatami)

Z up. WÓJTA
Karolina Maciaszczyk
Pracownia Planowania Przestrzennego

**WÓJT GMINY ZABIERZÓW**

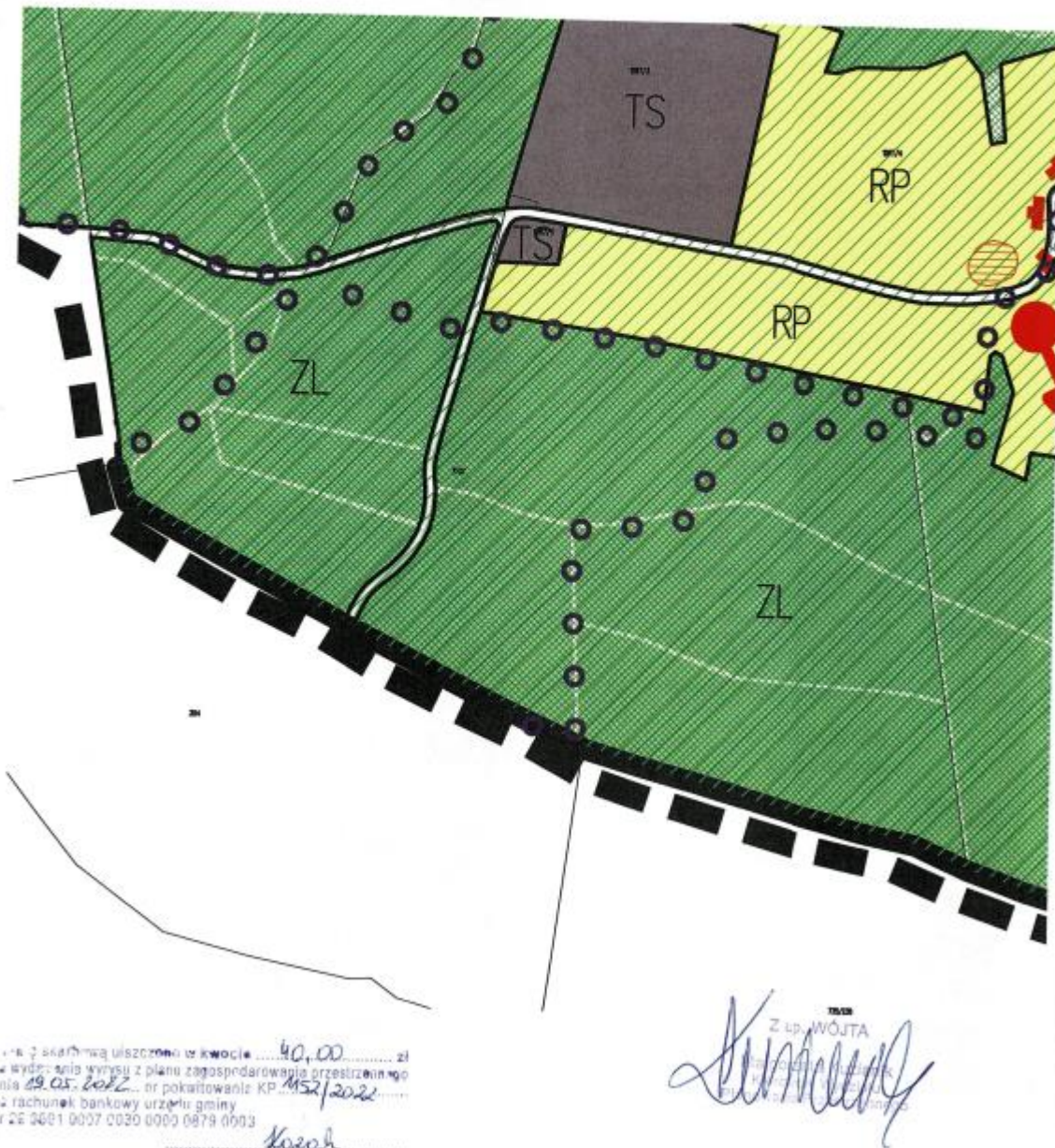
32-080 Zabierzów, Rynek 1, tel. 12 285 21 16, fax. 12 285 21 09

07. 04. 2022

WYRYS**Z MIEJSCOWEGO PLANU ZAGOSPODAROWANIA PRZESTRZENNEGO
sołectw Balice, Rząska, Szczyglice w Gminie Zabierzów**

zatwierdzonego Uchwałą NR XXIII/168/12 Rady Gminy Zabierzów z dnia 15 czerwca 2012 r. w sprawie uchwalenia miejscowego planu zagospodarowania przestrzennego sołectw Balice, Rząska, Szczyglice w Gminie Zabierzów (Dz. Urz. Woj. Małopolskiego poz. 3506 z dnia 18 lipca 2012 r.)

Skala 1:5000



... z składową uiszczono w kwocie 40,00 zł
za wydanie wyrysu z planu zagospodarowania przestrzennego
dnia 19.05.2022 r. o pokwitowaniu KP 152/2022
na rachunek bankowy urzędu gminy
nr 26 3601 0007 0030 0000 0879 0003
Karczak
(za osoby wykonujące adreśację)

LEGENDA :**I. OZNACZENIA INFORMACYJNE :**

	Granice obszaru objętego planem
	Granice administracyjne sołectw Kochanów i Zabierzów
	Granice Tenczyńskiego Parku Krajobrazowego
	Granice rezerwatu przyrody Skala Kmity
	Granice użytku ekologicznego
	Pomniki przyrody
	Istniejące szlaki turystyczne piesze i rowerowe oraz ścieżki dydaktyczne
	Granica głównego zbiornika wód podziemnych nr 326 Krzeszowice – Półca
	Granice wewnętrznego terenu strefy ochrony pośredniej ujęcia wody dla miasta Krakowa
	Zasięg terenów zalewowych Q = 1 % rzeki Rudawy
	Tereny występowania osuwisk
	Obiekty i zespoły obiektów wpisane do rejestru zabytków
	Tereny objęte decyzją o wpisie do rejestru zabytków
	Granice udokumentowanych stanowisk archeologicznych I i II kategorii, tworzących łącznie strefę "W" ochrony archeologicznej
	Granice powierzchni ograniczających wysokość obiektów ze względu na ruch lotniczy
	Przebieg istniejących gazociągów wysokoprężnych z orientacyjnym zasięgiem strefy ograniczeń w lokalizacji zabudowy
	Wymagane odległości zabudowy od cmentarzy

II. USTALENIA PLANU :**1. OZNACZENIA TERENÓW**

	} Tereny zabudowy jednorodzinnej
	} Tereny zabudowy jednorodzinnej oraz usług
	Tereny zabudowy wielorodzinnej
	Tereny usług z dopuszczeniem zabudowy mieszkaniowej

	Tereny usług publicznych
	Tereny usług o charakterze komercyjnym
	Tereny przemysłu
	Tereny obiektów i ośrodków rolniczych
	Tereny obiektów i ośrodków leśnictwa
	Tereny zieleni urządzonej (parkowej)
	Tereny zieleni urządzonej z usługami towarzyszącymi
	Tereny ogródków działkowych
	Tereny cmentarzy
	Tereny specjalne
	Tereny urządzeń zaopatrzenia w wodę
	Tereny urządzeń zaopatrzenia w gaz
	Tereny kolei
	Tereny dróg i ulic : KGP – droga główna ruchu przyspieszonego KG – droga główna KG/KZ – droga główna – docelowo droga zbiorcza KZ – droga zbiorcza KZ/KL – droga zbiorcza – docelowo lokalna KL – droga lokalna Bez oznaczeń literowych drogi dojazdowe
	Tereny użytków rolnych
	Tereny lasów i zieleni ochronnej
	Tereny wód otwartych

2. OZNACZENIA STREF

	Strefy zachowania ciągłości ekologicznej (węzły i korytarze ekologiczne)
	Strefy ochrony najwyższych walorów krajobrazowych
	Strefy ochrony panoramicznej dla ciągów i punktów widokowych
	Strefy orientacyjnego zasięgu oddziaływania drogi krajowej nr 79 w jej docelowym przebiegu
	Strefy orientacyjnego zasięgu oddziaływania istniejącej linii kolejowej
	Strefy ochrony i oddziaływania obiektów specjalnych

[Signature]
Z up. WÓJTA
Miejskiego Urzędu
Planowania Przestrzennego

ZAŁĄCZNIK 6. Opis taksacyjny

Opis taksacyjny				Nadlesnictwo - Kreszowice [10]				Obręb - ALWERNIA [1]				Stan na 01-01-2022									
Oddz.	Poddz.	Powierzchnia [ha]			Opis siedliska, drzewostanu i powierzchni nieleśnej				Elementy taksacyjne										Wskazania gospodarcze (liczba ciej/nawrolów) powierzchnia [ha] procent pozyskania grubizny		
		Leśna	Nie- leśna	zw. z niezał. gosp. l.	Wiek dojrz./ręb. TD (zg.) Okres odn./ przeb./uprz. Gr. przeb.	Wiek pionowa Warstwa	Udział Gat.	Wiek	Cedry	Zadziwienie	Piesznica	Wysokość	Bontacja	Jakość	Grubizna		Przyrost bielący roczny				
															zał.	niezał.		1 ha		całej pow.	całej pow.
1	119	2	3	4	5			7	8	9	10	11	12	13	14	15	16	17	18	19	20
d		1,06						140/140 BK-DB (cz zg)	DRZEWE	7 DB 2 SO 1 DB	90 90 75		1,0	38 39 31	27 28 24	II I II	12	313 99 29 ---	330 105 30 ---	5,4 1,6 0,7 ---	TP-1,06
f		1,12						120/120 DB-BK (cz zg)	DRZEWE	6 BK 3 JW 1 GB	27 27 27		0,9	9 11 8	12 14 10	I I II	12	30 15 5 ---	35 15 5 ---	3,8 1,9 0,7 ---	TW-1,12
g		2,19						60/60 BK-DB (cz zg)	KO DRZEWE	3 BRZ 3 SO 2 DB C	80 80 80		0,7	38 38 43	27 27 31	I I I	3	94 88 65 47 ---	205 195 140 105 ---	1,9 3,3 2,8 1,8 ---	IVD-50%-2,19 AGROT-1,10 ODN-ZŁOZ-1,10 CP-0,60
h		2,53						140/140 BK-DB (cz zg)	PODR	7 DB 2 LP 1 WZ	12 12 12		0,3		3 4 5	11		284 645	845	9,8 4,5 4,5	
									DRZEWE	4 DB 3 SO 2 GB 1 BRZ	80 80 80 80		0,9	35 40 28 37	27 28 23 27	I IA II I	12	176 125 74 28 ---	445 315 185 70 ---	8,0 5,1 3,7 0,7 ---	TP-2,53
-a				0,88					PODR	JW	8		0,1		1	22		403 1015	1015	17,5 6,9	

214

Opis taksacyjny				Nadleśnictwo - Krzeszowice [10]				Obręb - ALWERNIA [1]				Stan na 01-01-2022															
				Powierzchnia [ha]		Opis siedliska, drzewostanu i powierzchni nieleśnej					Elementy taksacyjne																
						Leśna	Nie-leśna	Wiek dojrz./reb. TD (zg.)	Wiek Okres od /przeb./uzr. Gr. przeb.	Budowa pionowa	Udział Gat.	Wiek	Cedry	Zadrzewienie	Pierśnica	Wysokość	Bontacja	Grubizna		Przyrost bieżący roczny	Wskazania gospodarcze (liczba drzewostanów) procent pozyskania grubizny						
zal.	niezal.	zw. z gosp. i.	1 ha	całej pow.	1 ha													całej pow.									
1	2	3	4	5	6	7	8	9	10	11	12	13	14	15	16	17	18	19	20								
127																											
-a			0,35																								
-b			0,45														8015	130,7									
	20,51		0,80																								
	20,51		0,80																								
	20,51		0,80																								
	20,51		0,80																								
128																											
a				0,04																							
b	0,68																75	50	5,4								
																	35	25	1,0								
																	20	15	0,5								
																	---	---	---								
																	130	90	6,9								
																			10,1								
c	0,84																220	220	5,7								
																			6,8								
																			BRAK WSK-0,84								

216

Opis taksacyjny			Nadlesnictwo - Kreszowice [10]			Obręb - ALWERNIA [1]			Stan na 01-01-2022										
Oddz.	Poddz.	Powierzchnia [ha]		Opis siedliska, drzewostanu i powierzchni nieleśnej						Elementy taksacyjne									
		Leśna	Nie-leśna	OC: obszary chronione, RP: rodzaj powierzchni, F: funkcja lasu, O: kategoria ochronności, G: gospodarstwo, S: siedlisko (S1, (wielg.) st. siedl.), T: teren nacięty, wystawa, GI: podtyp gleby, gat. gleby, ZR: zespół roślinny, SP: siedlisko przyrodnicze, P: pokrywa, R: runo, U: uszkodzenia, C: cecha, LMP: leśny materiał podstawowy, D: drzewostan: zmieszanie, podz. i inne, OP: osobliwość przyrodnicza, Info: informacje dodatkowe	Wiek dojrz./reb. TD (zg.) Okres odn./przeb./uprz. Gr. przeb.	Budowa planowa Warstwa	Udział Gat.	Wiek	Cechy	Zadrzewienie	Pierśnica	Wysokość	Bontacja	Grubizna		Przyrost bieżący roczny całej pow. 1 ha	Wskazania gospodarcze (liczba cień/nawolów) powierzchnia [ha] procent pozyskania grubizny		
														zal. niezal. gosp. l.	zw. z niezal. gosp. l.			1 ha	całej pow.
128		2	3	4	5	7	8	9	10	11	12	13	14	15	16	17	18	19	20
h		2,16				140/140 BK-DB (cz. zg.) 40	DRZEWE	4 DB 3 SO 2 MD 1 GB	150 150 150 70		0,9	52 27 49 28 54 31 23 21	III 2 2 2 2 2 2 2 2	161 2 2 2 4	161 2 2 2 4	350 225 175 65	2,3 1,7 0,9 1,6	IVD-30%-2,16 AGROT-0,85 ODN-ZŁOZ-0,65	
i		6,19				100/100 KO DB-BK (zg) 20	DRZEWE	SO.C DB BK	140 20 4 upr		0,7 0,1 0,5	47 32 8	I 2 12 11	335 2075	335 2075	17,8 2,9	PIEL-3,00		
j		0,70				140/140 DB (zg)	DRZEWE	DB	70		1,1	33 26	I 12	449 315	449 315	6,8 9,7	TP-0,70		
~8		24,23 24,23	0,26		0,04	RP: DROGI L											7260	78,8	
						= 24,53													
						= 24,49 Obr. ew. Balice (0002)													
						= 0,04 Obr. ew. Szczyplice (0019)													
						= 24,53 Gmina Zabierzów (162)													
						= 24,53 Powiat krakowski (06)													
						= 24,53 Woj. małopolskie (12)													

Opis taksony			Nadleśnictwo - Krzeszowice [10]										Obszar - ALWERNIA [1]										Elementy taksony										Stan na 01-01-2022								
Oddz.	Poddz.	Powierzchnia [ha]				Opis siedliska, drzewostanu i powierzchni nieleśnej										Cechy										Zadrzewienie		Pierśnica		Wysokość		Bonitacja		Jakość		Grubizna		Przyrost bieżący roczny		Wskazania gospodarcze (liczba drzew/hawarów) powierzchnia [ha] procent pozyskania grubizny	
		zal.	niezal.	zw z gosp. l.	Nie-leśna	Wiek dojrz./reb. TD (zg.)	Budowa pionowa	Wzrost	Wiek Gat.	Cechy	Zadrzewienie	Pierśnica	Wysokość	Bonitacja	Jakość	1 ha	całej pow.	1 ha	całej pow.	Przyrost bieżący roczny	Wskazania gospodarcze (liczba drzew/hawarów) powierzchnia [ha] procent pozyskania grubizny																				
1		2	3	4	5	7	8	9	10	11	12	13	14	15	16	17	18	19	20																						
129																																									
a	2,64					80/80 JS-DB (cz zg.)	DRZEIW	6 OL 1 DB 1 JS 1 TP 1 OL	90 90 90 70 55	0,6	34 39 28 42 30 65 35 24 21	1 3																													

ZGŁOSZENIE ROBÓT - DROGA LEŚNA NR 220/77

UWAGA: © Zastrzega się wszelkie prawa wynikające z Ustawy o prawie autorskim

219

220

Opis taksacyjny			Powierzchnia [ha]		Opis siedliska, drzewostanu i powierzchni nieleśnej		Elementy taksacyjne												Stan na 01-01-2022	
Oddz	Poddz	zał.	Leśna		Nie-leśna	Wiek dojrz./reg. TD (zg.)	Wiek Okres odn./przeb./uprz. Gr. przeb.	Budowa pionowa Warstwa	Udział Gat.	Wiek	Cechy	Zadziwienie	Planisica	Wysokość	Bonitacja	Jakość	Grubizna		Przyrost bieżący roczny	Wskaźnia gospodarcze (liczba drzew/ha) procent pozyskania grubizny
			zw. z gosp. l.	niezał.													1 ha	całej pow.		
1		2	3	4	5		7	8	9	10	11	12	13	14	15	16	17	18	19	20
130																				
a		10,73																		
b		13,75																		

Opis taksacyjny			Powierzchnia [ha]			Nadleśnictwo - Krzeszowice [10]		Obręb - ALWERNIA [1]		Elementy taksacyjne												Stan na 01-01-2022	
Oddz	Poddz	zał.	Leśna		Nie-leśna	Opis siedliska, drzewostanu i powierzchni nieleśnej		Wiek dojrz./reb. TD (zg.)	Wiek	Udział Gat.	Budowa pionowa	Cechy	Zadziwienie	Pierśnica	Wysokość	Bonitacja	Grubizna		Przyrost bieżący roczny	Wskazania gospodarcze (liczba dr./ha) procent pozyskania grubizny			
			niezał.	zw. z gosp. l.		1 ha	całej pow.																
			1	130 c	2	3	4	5	6	7	8	9	10	11	12	13	14	15	16	17	18	19	20
		1,64				OC: obszary chronione, RP: rodzaj powierzchni, F: funkcja lasu, O: kategoria ochronności, G: gospodarstwo, S: siedlisko: TSL(uwlg.) st. siedl., T: teren: nachylenie, wystawa, GI: podtyp gleby, gat. gleby, ZR: zespół roślinny, SP: siedlisko przyrodnicze, P: pokrywa, R: runo, U: uszkodzenia, C: cecha, LMP: leśny materiał podstawowy, D: drzewostan: zmieszanie, podszycie, inne, OP: osobliwości przyrodnicze, Info: informacje dodatkowe	120/120 DB-BK (zg)	DRZEWE	5 BK 2 DB 1 JW 1 WZ 1 JS	20 20 20 20 20		0,8	8 13 10 13 10	9 11 12 14 12	1 1 1 1 1	11	20 5 5 5 5	35 10 10 10 10	2,2 2,2 2,2 3,0 ---	BRAK WSK-1,64			
~a				0,14		RP: D-STAN, F: OCHR, O: OCH-MIAST, OCH- GLEB, G: O, S: Lwyzów (ss) n2, T: wyż pag 18 SE, GI: BRK, piz, P, zad, R: nar.spe, jez.spe, gal.zól, D: zw.: um. zag.: um prz. zmiesz. kęps. mjs Lp, Gb, Ol, Ak 201, podsz.: bez.c, lsz na 30%		PRZES	JS MD BRZ	75 75 75			38 41 35	30 30 27	2 2 3		20 15 5 40						
~b				0,15		RP: DROGI L RP: LINIE																	
		26,12 26,12 26,12 26,12		0,29 0,29 0,29 0,29		= 26,41 = 26,41 Obr. ew. Balice (0002) = 26,41 Gmina Zabierzów (162) = 26,41 Powiat Krakowski (06) = 26,41 Woj. małopolskie (12)											6635		160,6				

Opis taksacyjny			Nadlesnictwo - Krzeszowice [10]			Obręb - ALWERNIA [1]			Elementy taksacyjne												Stan na 01-01-2022			
Oddz	Poddz	Powierzchnia [ha]			Opis siedliska, drzewostanu i powierzchni nieleśnej				Wiek dojrz./ręb. TD (zg.) Okres odn./przeb./uprz. Gr. przeb.	Budowa pionowa Warstwa	Udział Gat.	Wiek	Cechy	Zadrzewienie	Planisza	Wysokość	Bonitacja	Jakość	Grubizna		Przyrost białocy roczny całej pow. 1 ha	Wskazania gospodarcze (liczba cieć/naarów) powierzchnia [ha] procent pozyskania grubizny		
		zał.	niezał.	zw. z gosp. l.	Nie-leśna	1 ha	całej pow.																	
1		2	3	4	5			7	8	9	10	11	12	13	14	15	16	17	18	19	20			
131						Woj. małopolskie (12) Powiat krakowski (06) Gmina Zabierzów (162) Obr. ew. Burów (0007) Leśnictwo - Zabierzów (07) Kraina Małopolska, Wyżyny Krakowsko-Częstochowskiej (VI-18) Park krajobrazowy: Tenczyński Park Krajobrazowy																		
a		7,19				RP: D-STAN, F, OCHR, O, OCH-MIAST, OCH- GLEB, G, O, S. Lwyżów (ss) n2, T. wyz pag 24 E, GI, BRWY, plz/plk, P, zel, R, gal, zół, miz, won, blu, pos, D. zw.: um. zag.: um prz, zmiesz, kęp, pld BK 80l, Md, Jw 25l, mjs Brz, Os 25l, Db, Jw, Brz 35l, Db, Gb, Jw 45l, podsz.: lsz, bez c, brz na 30%, 1-w cz. W luka 0,04 ha, Info: Luka msc postoju: lawki, kosze.	120/120 BK (zg)		PRZES	3 BK 2 BK 1 DB 2 BK 1 BK	45 25 25 15 35 65		0,8	19 20 8 10 11 10 11 10 14 14 29 26	1 11 I II II I I I I I		59 6 6 12 35 118	425 45 45 85 250 850	23,6 7,1 6,6 9,5 7,0 53,8 7,5			TW-5,75 CP-1,44		
b		2,99				RP: D-STAN, F, OCHR, O, OCH-MIAST, OCH- GLEB, G, O, S. Lwyżów (ss) n2, T. wyz pag 19 NE, GI, BRWY, plz/plk, P, szad, R, nar, spe, gal, zół, trawy, C, upr zioł, D, zmiesz, kęp, mjs Jw 20l, podsz.: lsz, jrz, brz, bez c na 40%	120/120 BK (zg)		PRZES	5 BK 4 BK 1 JD	7 20 28		0,8		1 1 I I 9 8 I I		5 5	15	1,1 1,1 0,4		CP-2,99			

224

Opis taksacyjny			Nadlesnictwo - Krzeszowice [10]			Obręb - ALWERNIA [1]			Stan na 01-01-2022										
Opis taksacyjny			Powierzchnia [ha]		Opis siedliska, drzewostanu i powierzchni nieleśnej			Elementy taksacyjne											
			Leśna	Nie-leśna	OC obszary chronione, RP rodzaj powierzchni, F funkcja lasu, O kategoria odnawialności, G gospodarstwo, S siedlisko TS(owlig.) st. siedl., T teren nacięty, wystawa, GI podtyp gleby, gat. gleby, ZR zespół roślinny, SP siedlisko przyrodnicze, P pokrywa, R runo, U uszkodzenia, C cecha, LMP leśny materiał podstawowy, D drzewostan: zmieszanie, podszycie, inne, OP osobliwość przyrodnicze, Info informacje dodatkowe	Wiek dojrz./reb. TD (zg.) Okres odn./przeb./uprz. Gr. przeb.	Budowa pionowa Warstwa	Udział Gat.	Wiek	Cechy	Zadrzewienie	Pierśnica	Wysokość	Boniata	Jakość	Grubizna		Przyrost bieżący roczny	Wskazania gospodarcze (liczba ciepłowników) powierzchnia [ha] procent pozyskania grubizny
1 ha	całej pow.																		
1	2	3	4	5	6	7	8	9	10	11	12	13	14	15	16	17	18	19	20
131 g				0,08	RP, S-R (S-R IIIA)		ZADRZEW (w cz. C)	DB LP AK JS WZ KL AK GB LP	120 120 80 80 60 40 20 20			57 24 68 24 58 21 67 22 31 17 24 16 21 14 13 10 10 8 10 10							
				0,05	RP, BR-R (Br-R IIIA), Info: Grunt we współwłasności., (współwłasność 3/4)		ZADRZEW (w cz. C)	DB LP ORZ.C	35 35 25			28 13 28 15 30 10			3		10 6 10 5 2 2 1		

CZĘŚĆ RYSUNKOWA

RYS. 1.1 Orientacja na mapie topograficznej

RYS. 1.2 Orientacja na ortofotomapie

**RYS. 2.1 Projekt zagospodarowania terenu na mapie do celów projektowych –
arkusz 1**

**RYS. 2.2 Projekt zagospodarowania terenu na mapie do celów projektowych –
arkusz 2**

**RYS. 2.3 Projekt zagospodarowania terenu na mapie do celów projektowych –
arkusz 3**

RYS. 3. Przekrój typowy remontowanej drogi leśnej