



BIURO INŻYNIERSKIE RK-PROJEKT

mgr inż. Robert Krawiec
84-300 Lębork, ul. Wrzosowa 32
tel. 694-018-469, e-mail: rkprojekt@op.pl

ZAKRES: **OPIS TECHNICZNY**

TEMAT **Remont elewacji budynku kotłowni rejonowej KR-1**
OPRACOWANIA: **(część wschodnia) wraz z estakadą nawęglania kotłów WR-10**

INWESTOR: **Miejskie Przedsiębiorstwo Energetyki Ciepłej Sp. z o.o.**
ul. Pionierów 11, 84-300 Lębork

ADRES **dz. nr 128/4, 130 obr. Lębork 7**
INWESTYCJI: **ul. Traugutta, 84-300 Lębork,**

JEDNOSTKA **Biuro Inżynierskie RK-PROJEKT**
PROJEKTOWA: **Robert Krawiec**
84-300 Lębork, ul. Wrzosowa 32

Lębork, 23 kwiecień 2024 r.

I. OPIS TECHNICZNY.

1. Określenie przedmiotu zamówienia.

Roboty związane z: „**Remontem elewacji budynku kotłowni rejonowej KR-1 (część wschodnia) wraz z estakadą nawęglania kotłów WR-10**”.

Ogólny zakres robót:

1. Przygotowanie elewacji i obróbek blacharskich,
2. Odtłuszczenie i czyszczenie powierzchni elewacji i obróbek blacharskich do 2-go stopnia czystości (St-2 wg PN-ISO 8501-1),
3. Malowanie powierzchni elewacji pokrytej blachą trapezową budynku kotłowni KR-1,
4. Malowanie powierzchni elewacji z tynku cementowo-wapiennego budynku kotłowni KR-1,
5. Malowanie stopnicy i drabin elewacyjnych budynku kotłowni KR-1,
6. Malowanie powierzchni z blachy trapezowej estakady nawęglania kotłów WR-10,
7. Wymiana uszkodzonych szyb okiennych.

1.1. Przygotowanie elewacji pokrytej blachą trapezową do malowania.

Prace przygotowawcze podłoża stalowego przed dalszym zabezpieczeniem decydują o trwałości metalu. Powierzchnia musi być przygotowana do drugiego stopnia czystości konstrukcji wg PN-ISO 8501-1 - St 2. Istniejąca powłoka musi poprawnie przylegać do podłoża bez oznak korozji blachy, bez pęcherzy, bez łuszczenia, bez pęknięć. Jeśli jakiś z tych objawów zachodzi powłokę należy najpierw usunąć metodą piaskowania, chemiczną lub opalania. Czyszczenie miejsca z objawami korozji muszą być pokryte powłoką antykorozyjną wysokiej przyczepności i reaktywności. Szczegółowy zakres robót oraz warunki wykonania i odbioru znajdują się w przedmiarze robót oraz STWiORB załączonych do Specyfikacji Istotnych Warunków Zamówienia.

1.2. Czyszczenie i odtłuszczenie powierzchni elewacji pokrytej blachą trapezową.

Podłoże musi być czyste, suche, twarde i wytrzymałe. Powierzchnie oczyścić z mchu, porostów i luźnych części przez szczotkowanie lub wyczyścić wysokociśnieniowym urządzeniem czyszczącym o temperaturze nie mniejszej niż 120⁰C, aż wszystkie nieczystości i luźne części zostaną usunięte. Szczegółowy zakres robót oraz warunki wykonania i odbioru znajdują się w przedmiarze robót oraz STWiORB załączonych do Specyfikacji Istotnych Warunków Zamówienia.

1.3. Malowanie powierzchni elewacji pokrytej blachą trapezową.

Powierzchnia z blachy nie wymaga gruntowania. Oczyszczone i osuszone podłoże należy całkowicie pokryć farbą akrylową barwioną fabrycznie w kolorach szarości, bez zawartości rozpuszczalników np. BORNIT - Dachacryl 230. Farbę nanosi się przy użyciu pędzla, wałka lub pistoletu do natryskiwania bezpowietrznego (wielkość dyszy 0,021 cala, kąt natrysku 50°, ciśnienie 100 bar).

Malowanie wymaga wykonania dwóch warstw farby: pierwsza warstwa w kolorze ciemnej szarości RAL7015, druga warstwa w kolorze jasnej szarości RAL 7035, warstwa nanoszona nie wcześniej niż po 24 godzinach. Każda warstwa ma być nanoszona przy użyciu 0,2 kg/m² bez miejscowych zacieków.

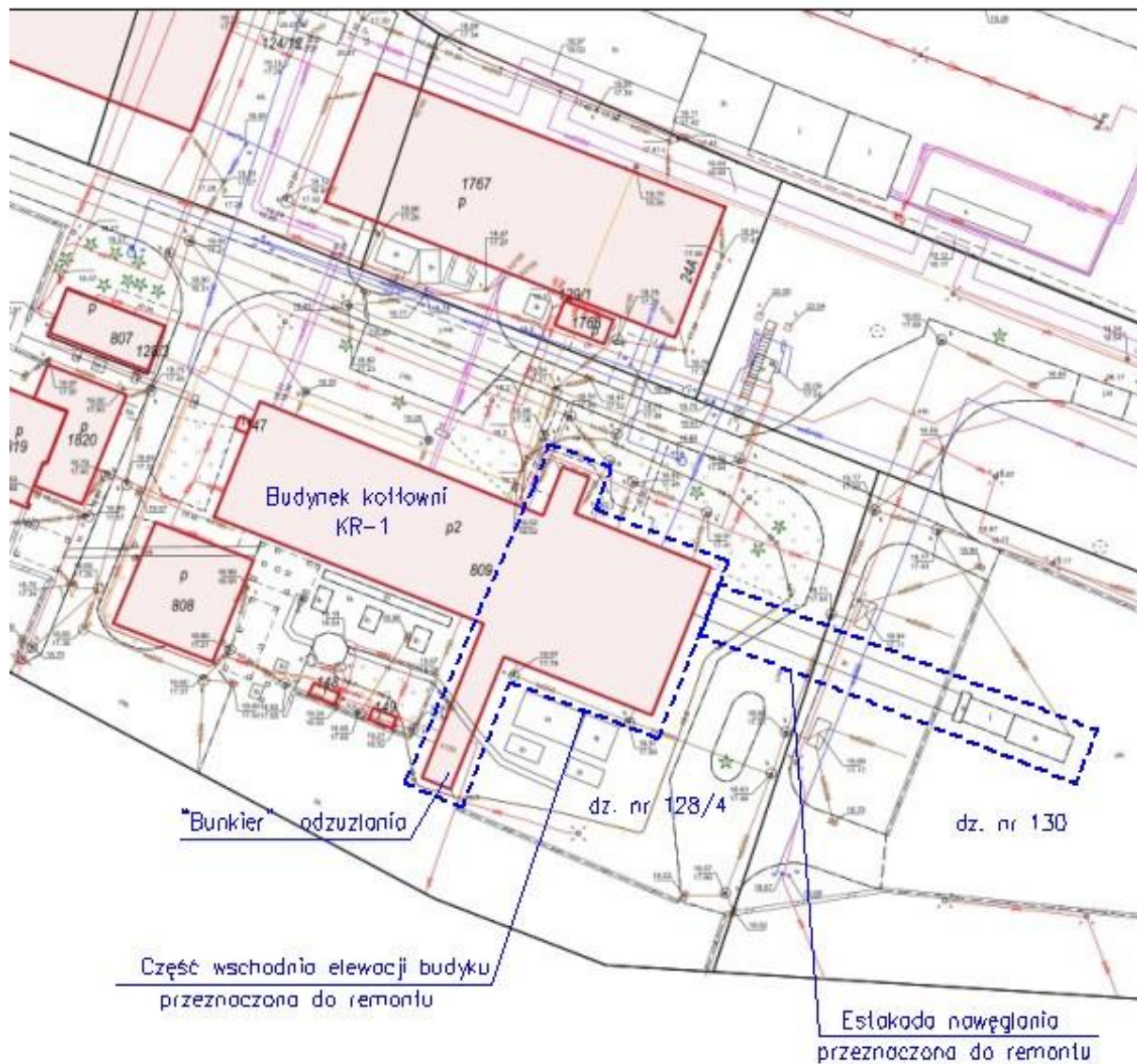
Malować należy także wrota i drzwi stalowe, ramy stalowe okienne, stopnice, drabiny, pomosty.


1.4. Malowanie powierzchni elewacji pokrytej tynkiem cementowo-wapiennym.

Podłoże musi być czyste, suche, twarde i wytrzymałe. Powierzchnie oczyścić z mchu, porostów i luźnych części przez za pomocą wysokociśnieniowego urządzenia czyszczącego. Elewację zmywać ciepłą wodą o temperaturze 30-40°C z dodatkiem detergentów czyszczących w odległości 10-15 cm, aż wszystkie nieczystości i luźne części zostaną usunięte. Następnie elewację należy spłukać czystą wodą pod ciśnieniem i odczekać 48h. Szczegółowy zakres robót oraz warunki wykonania i odbioru znajdują się w przedmiarze robót oraz STWiORB załączonych do Specyfikacji Istotnych Warunków Zamówienia.

Oczyszczone i osuszone podłoże należy dwukrotnie pokryć środkiem gruntującym Sto-HydroGrund. Następnie malować farbą silikonową elewacyjną StoColor Lotusan nanoszoną dwukrotnie w kolorze ciemnej szarości RAL7037

SZKIC SYTUACYJNY




Zakres remontu elewacji

DOKUMENTACJA FOTOGRAFICZNA



Fot.1 - Część elewacji przeznaczonej do remontu.



Fot.2 - Część elewacji przeznaczonej do remontu.



Fot.3 - Obudowa estakady nawęglania kotłów przeznaczona do remontu.



Fot.4 - Obudowa estakady nawęglania kotłów przeznaczona do remontu.



Fot.5 - Stopnice, pomosty i drabiny, drzwi, wrota, ramy okienne przeznaczone do remontu



Fot.6 - Budynek „bunkier” odzuzłania – remont elewacji i malowanie farbą silikonową



Fot.7 - Budynek „bunkier” odzuzłania – remont elewacji i malowanie farbą silikonową



Fot.8 - Budynek „bunkier” odzuzłania – remont elewacji i malowanie farbą silikonową



Fot.9 - Budynek „bunkier” odzuzłania – remont elewacji i malowanie farbą silikonową