

Nazwa zadania

BUDOWA SKRZYŻOWANIA DWUPOZIOMOWEGO W CIĄGU DROGI WOJEWÓDZKIEJ NR 634 Z LINIĄ KOLEJOWĄ NR 21 WARSZAWA WILEŃSKA – WOŁOMIN SŁONECZNA.

Przedmiot zamówienia:

OPRACOWANIE KONCEPCJI BEZKOLIZYJNEGO SKRZYŻOWANIA LINII KOLEJOWEJ NR 21 WARSZAWA WILEŃSKA – WOŁOMIN SŁONECZNA Z DROGĄ WOJEWÓDZKĄ NR 634 W ZĄBKACH WRAZ Z PRZEBUDOWĄ/BUDOWĄ/ROZBUDOWĄ PRZYLEGŁEGO UKŁADU DROGOWEGO I PIESZO-ROWEROWEGO W ZAKRESIE NIEZBĘDNYM DO PRAWIDŁOWEGO DOWIĄZANIA SIĘ DO STANU ISTNIEJĄCEGO W TERENIE, WRAZ Z NIEZBĘDNĄ INFRASTRUKTURĄ TECHNICZNĄ

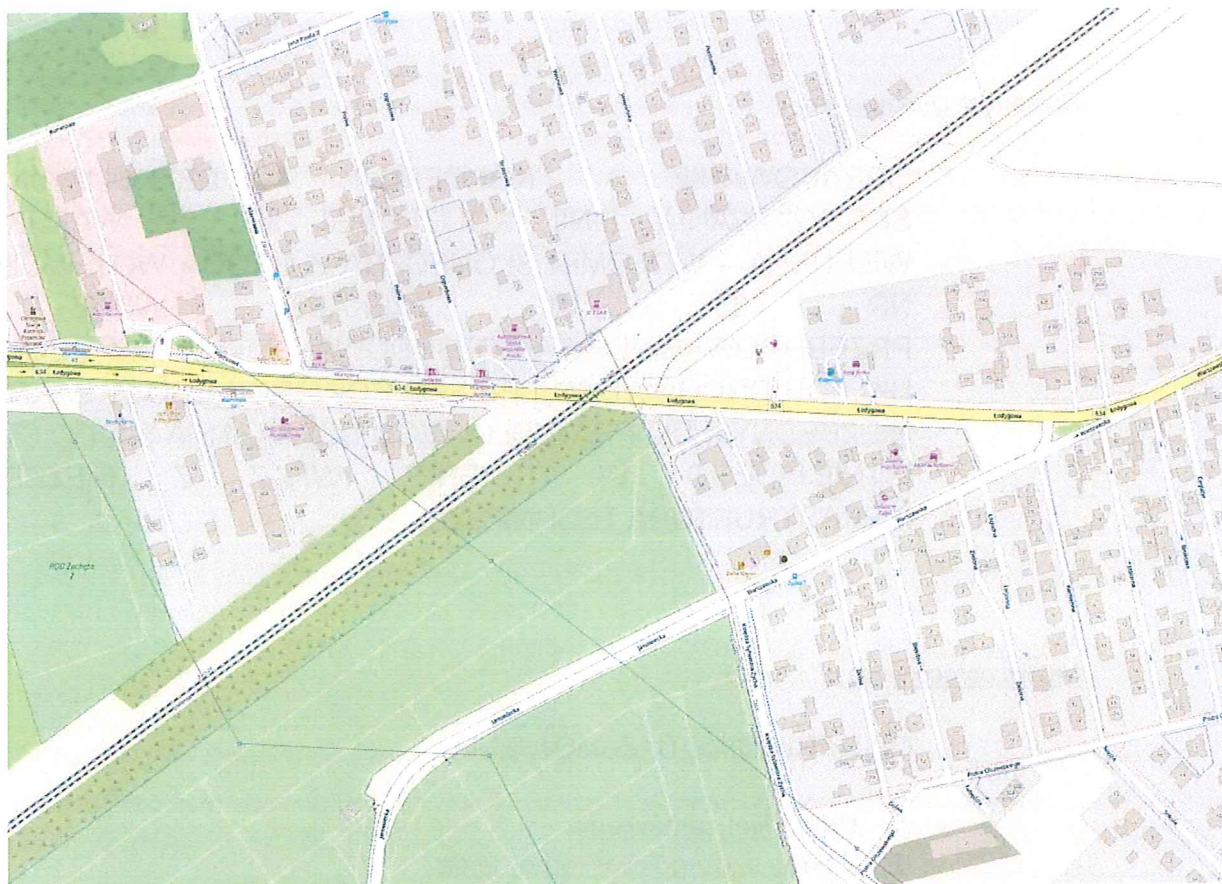
Nazwa opracowania:

OPIS PRZEDMIOTU ZAMÓWIENIA

1. Przedmiot zamówienia.
2. Zakres szczegółowy zamówienia.
3. Forma przekazania Zamawiającemu Przedmiotu zamówienia.
4. Termin realizacji.
5. Ogólne wymagania dotyczące Przedmiotu zamówienia.
6. Odbiór Przedmiotu zamówienia.
7. Dokumentacja Zamawiającego.

UWAGI OGÓLNE:

Miasto Ząbki ogłasza zamówienie na opracowanie koncepcji budowy bezkolizyjnego skrzyżowania linii kolejowej nr 21 Warszawa Wileńska – Wołomin Słoneczna z drogą wojewódzką nr 634 w Ząbkach wraz z przebudową/budową/rozbudową przyległego układu drogowego i pieszo-rowerowego w zakresie niezbędnym do prawidłowego dowiązania się do stanu istniejącego w terenie, wraz z niezbędną infrastrukturą techniczną. Podstawowym celem zamówienia jest opracowanie koncepcji, pozwalającej określić zakres rzeczowy i finansowy zadania inwestycyjnego, jak również celowość i ramy czasowe jego realizacji.



1. Przedmiot zamówienia.

1.1. Przedmiotem zamówienia jest opracowanie koncepcji bezkolizyjnego skrzyżowania linii kolejowej nr 21 Warszawa Wileńska – Wołomin Słoneczna z drogą wojewódzką nr 634 w Ząbkach dla budowy podziemnego przejścia pod układem drogowo – torowym.

Wariant koncepcji powinien przedstawiać rozwiązanie, które jest możliwe i realne do wykonania.

1.2. Tereny torów kolejowych linii nr 21 na obszarze Miasta Ząbki objęte są ustaleniami miejscowego planu zagospodarowania przestrzennego zatwierdzonego uchwałą Nr 90/XVIII/03 Rady Miejskiej w Ząbkach z dnia 19 grudnia 2003 r. Tereny torów kolejowych linii nr 21 na obszarze m.st. Warszawy objęte są ustaleniami miejscowych planów zagospodarowania przestrzennego zatwierdzonego Uchwałą nr LXXXIV/2865/2006 Rady Miasta Stołecznego Warszawy z dnia 26 października 2006 r. w sprawie uchwalenia miejscowego planu zagospodarowania

przestrzennego terenu osiedla Zacisze – Elsnerów i Uchwała nr LIV/588/02 Rady Gminy Warszawa-Targówek z dnia 29 sierpnia 2002 r. w sprawie uchwalenia miejscowego planu zagospodarowania przestrzennego obszaru Targówka Przemysłowego - część II, w gminie Warszawa-Targówek.

- 1.3. Budowa bezkolizyjnego skrzyżowania linii kolejowej nr 21 Warszawa Wileńska – Wołomin Słoneczna z drogą wojewódzką nr 634 w Ząbkach ma na celu poprawę bezpieczeństwa ruchu kołowego, pieszego i rowerowego, umożliwienie bezkolizyjnej przeprawy poprawiającej komfort podróżowania oraz lepsze skomunikowanie Miasta Ząbki i powiatu wołomińskiego z m. st. Warszawą, lepsze skomunikowanie dzielnic m. st. Warszawy oraz obszarów położonych po obu stronach linii kolejowej nr 21.

2. Zakres szczegółowy zamówienia

2.1. Opracowanie wielobranżowej koncepcji

Należy opracować i przedstawić w formie opisowej i graficznej wielobranżową koncepcję budowy skrzyżowania bezkolizyjnego jw. wraz z niezbędną infrastrukturą towarzyszącą oraz przebudową/budową/rozbudową przyległego układu komunikacyjnego w zakresie umożliwiającym prawidłowe powiązanie projektowanych oraz istniejących ciągów drogowych, pieszych i rowerowych.

W ramach opracowania wielobranżowej koncepcji należy:

1. Wykonać 1 wariant bezkolizyjnego skrzyżowania drogowo – pieszo - rowerowego wraz z obiektami towarzyszącymi wraz z połączeniem układu drogowego, pieszego i rowerowego w obiekcie inżynierskim z istniejącą infrastrukturą dla budowy podziemnego przejazdu pod układem drogowo – torowym.
2. Zaprojektować włączenie ul. Warszawskiej w Ząbkach, w sposób bezkolizyjny do DW 634.
3. Uwzględnić rezerwę na dwa dodatkowe tory linii dalekobieżnej oraz rezerwę na stację kolejową.
4. Zapewnić parametry techniczne projektowanego skrzyżowania bezkolizyjnego zgodne z obowiązującymi przepisami oraz sztuką projektową, w szczególności z uwzględnieniem wytycznych rekomendowanych ministra właściwego ds. transportu (WR-D) dotyczących dróg.
5. Przewidzieć oświetlenie w obiekcie inżynierskim i na dojeźdach do niego oraz wyposażenie obiektu w monitoring wizyjny w celu zapewnienia bezpieczeństwa użytkowników przeprawy.
6. Zakresem opracowania objąć obszar niezbędny do prawidłowego dowiązania się do stanu istniejącego w terenie przy zachowaniu normatywnych parametrów technicznych planowanych jak i istniejących obiektów budowlanych.
7. W związku z możliwą ingerencją w sąsiednie ulice zakresem zadania należy objąć

pas drogowy w zakresie umożliwiającym prawidłowe powiązanie projektowanych oraz istniejących dróg.

8. Zapewnić prawidłowe dowiązanie do stanu istniejącego, uwzględniając konieczność zapewnienia ciągłości infrastruktury drogowej, jak również czytelności zastosowanych rozwiązań.
9. Zapewnić prawidłowe warunki widoczności pomiędzy ruchem pieszym, rowerowym oraz samochodowym.
10. Opracować analizę techniczną dla wariantu budowy podziemnego przejazdu pod układem drogowo – torowym w odniesieniu do stanu istniejącego oraz projektowanego. Analiza powinna uwzględniać budowę skrzyżowania bezkolizyjnego i ewentualną budowę/przebudowę układu drogowego.
11. Zaplanować sposób zagospodarowania i odprowadzania wód deszczowych zgodny z przepisami prawa miejscowego (miejscowy plan zagospodarowania przestrzennego) oraz innymi uregulowaniami (strefy zagrożenia powodziowego, strefy ujęć wody pitnej, strefy osuwisk, strefy kąpielisk itp.).
12. W zakresie odwodnienia/odprowadzenia wód deszczowych należy również przewidzieć rozwiązania spowalniające odpływ wody do odbiornika oraz uwzględnić rozwiązania zwiększające retencję.
13. W zakresie ochrony wód podziemnych należy przyjąć rozwiązania, które nie spowodują zmiany reżimu wód podziemnych ze szkodą dla gruntów sąsiednich.
14. W zakresie ochrony korytarzy ekologicznych należy uwzględnić korytarze migracji zwierząt, przepustów i przejść.
15. W zakresie geologii należy dokonać rozeznania warunków hydrogeologicznych i geologiczno-inżynierskich w oparciu o wyniki badań archiwalnych, a także dokonać oceny zanieczyszczenia środowiska gruntowo-wodnego w sposób określony Rozporządzeniem.
16. Uwzględnić plany PKP PLK S.A. dotyczące rozbudowy o jedną parę torów (dwa tory) odcinka linii kolejowej, poprzez zachowanie rezerwy terenowej pod ww. inwestycję.
17. Uwzględnić plany PKP PLK S.A. dotyczące budowy stacji kolejowej na linii kolejowej nr 21 w rejonie ul. Łodygowej, poprzez zachowanie rezerwy terenowej pod ww. inwestycję.
18. Pozyskać aktualną mapę sytuacyjno – wysokościową w skali 1:500. Aktualność mapy sytuacyjno – wysokościowej z naniesionymi elementami zagospodarowania terenu winna być potwierdzona przez właściwy ośrodek dokumentacji geodezyjnej i kartograficznej. Za zgodność mapy syt. – wys. ze stanem faktycznym terenu odpowiedzialność ponosi Wykonawca.

19. Koncepcję należy opracować w odpowiednich branżach (specjalnościach) w formie opisowej i graficznej. Na stronach tytułowych opracowań wchodzących w skład koncepcji należy podać odpowiednie nazwy i kody: grup robót, klas robót, kategorii robót według Wspólnego Słownika Zamówień (kody CPV).
20. Na planie zagospodarowania terenu pokazać w sposób zróżnicowany kolorystycznie uzbrojenie terenu. Dokonać analizy koniecznych przekładek i zabezpieczeń istniejącej infrastruktury technicznej – sieci i przyłączy w przypadku kolizji z projektowanymi elementami obiektów.
21. Przedstawić rozwiązania sytuacyjne, wysokościowe (profil podłużny, przekroje poprzeczne w miejscach charakterystycznych), analizę sieci uzbrojenia terenu, koncepcję oświetlenia i odwodnienia itp.
22. Opracować koncepcję w formie ogólnej (opisowej).
Część opisowa winna w treści odzwierciedlać stan przedstawiony w formie graficznej i doprecyzowywać oraz wskazywać na istotne zagadnienia dotyczące danej sprawy. Część opisowa powinna zawierać m. in.:
- opis stanu istniejącego zagospodarowania terenu (sporządzony na podstawie wizji dokonanej w terenie wraz ze sporządzeniem dokumentacji fotograficznej),
 - opis techniczny - dane i informacje dot. m.in. przedmiotu i zakresu inwestycji, istniejącego zagospodarowania i projektowanych rozwiązań; określające i charakteryzujące obiekty i roboty budowlane,
 - opis projektowanego zagospodarowania terenu,
 - opis kolizji z istniejącymi zabudowaniami, zagospodarowaniem oraz uzbrojeniem terenu,
 - dokumentację geotechniczną sporządzoną na podstawie danych archiwalnych
 - zbiorcze zestawienie kosztów opracowania dokumentacji projektowej i realizacji inwestycji.
23. Opracować koncepcję w formie graficznej, która powinna zawierać m.in.:
- orientację,
 - plan zagospodarowania terenu na aktualnej mapie zasadniczej w skali 1:500,
 - przekroje poprzeczne w skali 1:100,
 - profile podłużne w skali 1:500,
 - rzuty, przekroje, widoki obiektów inżynierskich w skali 1:100,
 - plan sytuacyjny z uzbrojeniem terenu w skali 1:500,
 - wizualizacje rozwiązań
 - aktualną mapę zasadniczą w zakresie niezbędnym do realizacji zadania inwestycyjnego dla działek przeznaczonych pod inwestycję, działek będących w obszarze oddziaływania inwestycji oraz dla działek sąsiednich.
24. Opracować zbiorcze zestawienie kosztów (w oparciu o ilości, aktualne ceny jednostkowe) opracowania dokumentacji projektowej oraz wykonania robót

budowlanych z podziałem na fazy realizacji, elementy robót i branże m.in.:

- roboty ziemne,
- roboty drogowe z podziałem na elementy konstrukcji, nawierzchni dróg, dróg dla pieszych, dróg dla rowerów,
- roboty torowe (jeśli zajdzie konieczność),
- obiekty inżynierskie z podziałem na część zlokalizowaną w działkach kolejowych i część znajdującą się poza działkami kolejowymi,
- sieci infrastruktury technicznej z podziałem na branże,
- przebudowa sieci infrastruktury technicznej, w tym usunięcia kolizji z istniejącym uzbrojeniem,
- urządzenia ochrony środowiska.

25. Sporządzić materiały promocyjne w postaci wizualizacji rozwiązań projektowych dla opracowanego wariantu, przedstawiających formę architektoniczną projektowanych obiektów i urządzeń towarzyszących na tle istniejącego stanu zagospodarowania terenu. Wizualizacje 2D i 3D winny przedstawiać opracowaną koncepcję wraz z zagospodarowaniem terenu istniejącego:

- wizualizacja 2D widoku z góry/rzutu, przedstawiająca usytuowanie inwestycji na mapie z uwzględnieniem najważniejszych elementów wraz z zagospodarowaniem terenu,
- wizualizacja 3D inwestycji z perspektywy człowieka oraz z lotu ptaka wraz z kontekstem najbliższego otoczenia (istniejące zagospodarowanie, samochody, zieleń, ludzie, mała architektura, oświetlenie) w wersji dzień, z uwzględnieniem najważniejszych elementów,
- opracowane materiały należy dostarczyć Zamawiającemu w wersji elektronicznej w postaci plików w formacie PNG i PDF, oraz na papierze kredowym formatu min. A3 w kolorze,
- wizualizacje należy opracować dla całego zakresu koncepcji.

Koncepcja oraz opracowane materiały mają służyć złożeniu wniosku o dofinansowanie z projektu PKP PLK S.A. pn. „Poprawa bezpieczeństwa na skrzyżowaniach kolejowo-drogowych w tym ich przebudowa na skrzyżowania dwupoziomowe” i musi spełniać jego wymogi. Ponadto koncepcja oraz opracowane materiały mają służyć dalszej realizacji zadania inwestycyjnego, tj. w kolejnych etapach opracowaniu dokumentacji projektowej oraz uzyskaniu decyzji pozwolenia na budowę/wykonanie robót budowlanych. Projekt koncepcyjny będzie podstawą do sprawdzenia rozwiązań technicznych i możliwości wykonawczych, jak również pozwoli na określenie docelowych parametrów projektowanej infrastruktury. Opracowanie to będzie również bazą do sporządzenia analizy kosztów i korzyści oraz podjęcia decyzji o realizowaniu wnioskowanego zadania.

3. Forma przekazania Zamawiającemu Przedmiotu zamówienia.

Koncepcja opracowana w ramach niniejszego Przedmiotu zamówienia musi spełniać wymagania obowiązujących ustaw, rozporządzeń, Norm Europejskich, Norm Polskich, przepisów techniczno-budowlanych oraz zasad wiedzy technicznej.

Należy wykonać i przekazać Zamawiającemu niżej podane opracowania w ilości egzemplarzy dokumentacji:

- a) W formie opisowej i graficznej: Inwentaryzacja stanu istniejącego wraz z dokumentacją fotograficzną – 2 egz.
- b) Koncepcja wielobranżowa - 3 egz. oddzielnie dla każdej branży
 - Sytuacja z podziałem na branże w skali 1:500,
 - Przekroje podłużne w skali 1:500/100,
 - Rzuty, widoki, przekroje dla obiektów inżynierskich w skali 1:100,
- c) Wizualizacja rozwiązań koncepcyjnych – na papierze kredowym formatu min. A3 w kolorze - 2 egz.
- d) Opracowanie dot. ustalenia geotechnicznych warunków posadowienia obiektów budowlanych – 2 egz.
- e) Mapa ewidencji gruntów z klauzulą aktualności z czytelnymi numerami wszystkich działek „czysta” – 2 egz.
- f) Mapa ewidencji gruntów z klauzulą aktualności z czytelnymi numerami wszystkich działek z naniesioną inwestycją - 2 egz.
- g) Zestawienie działek wchodzących w zakres i oddziaływanie inwestycji – 2 egz.
- h) Kopia aktualnej mapy zasadniczej z klauzulą (oryginalnymi pieczętkami) – 2 egz.
- i) Wszelkie dodatkowe dokumenty niezbędne do opracowania koncepcji i dokumentacji – 2 egz.
- j) Zbiorcze zestawienie kosztów – 2 egz.

3.1. Na nośniku cyfrowym (pamięć flash usb 3.0 lub dysk SSD usb 3.0): pliki zawierające ww. dokumenty w wersji edytowalnej i nieedytowalnej - 3 egz.

- a) Całość dokumentacji przekazywanej Zamawiającemu w wersji papierowej musi być przekazana również w wersji cyfrowej - w formacie *.pdf i wersji edytowalnej *.doc (dokumenty wytworzone przez Wykonawcę), *.dwg, (rysunki), *.shp (dane dot. wycinek i nasadzeń zastępczych), *.xls (zestawienia, obliczenia wraz z formułami, analizy), *.jpg (zdjęcia), *.avi, *.mpeg4 (filmy).
- b) Dokumenty wytworzone przez Wykonawcę należy przekazać w formacie PDF (w wersji ostatecznej z podpisami i pieczętkami) oraz w wersji edytowalnej (zgodnie z powyższym). Dokumenty uzyskane przez Wykonawcę winny zostać zeskanowane do formatu PDF wraz z warstwą tekstową. Mapy i rysunki papierowe powinny zostać zeskanowane do formatu PDF z zachowaniem oryginalnego formatu. Wizualizacje należy wykonać w wysokiej rozdzielczości min. 4K. Opracowane materiały należy dostarczyć Zamawiającemu w wersji elektronicznej w postaci plików w formacie PNG i PDF.
- c) dane wektorowe w ramach inwentaryzacji zieleni (zapisane jako plik *.shp).

3.2. Każdy egzemplarz opracowania ma zawierać spis wszystkich tomów z zaznaczeniem właściwego, wraz ze spisem i numeracją wszystkich elementów zawartych w danym tomie. Wszystkie strony muszą być ponumerowane. Wszystkie tomy spięte w segregatory do formatu A4, a segregatory muszą być opisane.

4. Termin realizacji.

Termin realizacji Przedmiotu umowy tj. opracowania wielobranżowej koncepcji – w terminie do 3 miesięcy od daty podpisania umowy.

5. Ogólne wymagania dotyczące Przedmiotu zamówienia.

Przedmiot zamówienia należy wykonać zgodnie z obowiązującymi przepisami, w tym m.in.:

- Ustawa z dnia 10 kwietnia 2003r. o szczególnych zasadach przygotowania i realizacji inwestycji w zakresie dróg publicznych ze zmianami,
- Ustawa z dnia 7 lipca 1994r. Prawo budowlane ze zmianami,
- Ustawa z dnia 21 marca 1985r. o drogach publicznych ze zmianami,
- Ustawa z dnia 20 czerwca 1997 r. - Prawo o ruchu drogowym (Dz. U. z 2022 r. poz. 988 z późn. zm.)
- Ustawa z dnia 28 marca 2003r. o transporcie kolejowym ze zmianami,
- Ustawa z dnia 27 marca 2003r. o planowaniu i zagospodarowaniu przestrzennym ze zmianami,
- Ustawa z dnia 11 września 2019r. Prawo zamówień publicznych ze zmianami, w szczególności art. 91-103,
- Ustawa z dnia 29 lipca 2005r. o zmianie niektórych ustaw w związku ze zmianami w podziale zadań i kompetencji administracji terenowej ze zmianami,
- Ustawa z dnia 16 kwietnia 2004r. o ochronie przyrody ze zmianami,
- Ustawa z dnia 20 lipca 2017r. Prawo wodne ze zmianami, Ustawa z dnia 24 sierpnia 1991r. o ochronie przeciwpożarowej ze zmianami,
- Ustawa z dnia 14 grudnia 2012r. o odpadach ze zmianami,
- Ustawa z dnia 16 kwietnia 2004r. o wyrobach budowlanych ze zmianami,
- Ustawa z dnia 19 lipca 2019r. o zapewnieniu dostępności osobom ze szczególnymi potrzebami ze zmianami,
- Rozporządzenie Ministra Infrastruktury z dnia 24 czerwca 2022 r. w sprawie przepisów techniczno-budowlanych dotyczących dróg publicznych (Dz. U. poz. 1518),
- Rozporządzenie Ministra Infrastruktury z dnia 12 kwietnia 2002r. w sprawie warunków technicznych, jakim powinny odpowiadać budynki i ich usytuowanie,
- Rozporządzenie Ministra Transportu i Gospodarki Morskiej z dnia 30 maja 2000r. w sprawie warunków technicznych, jakim powinny odpowiadać drogowe obiekty inżynierskie i ich usytuowanie ze zmianami,
- Rozporządzenie Ministra Transportu i Gospodarki Morskiej z dnia 10 września 1998r. w sprawie warunków technicznych, jakim powinny odpowiadać budowle kolejowe i ich usytuowanie ze zmianami,
- Rozporządzenie Ministra Rozwoju z dnia 11 września 2020r. w sprawie szczegółowego zakresu i formy projektu budowlanego,
- Rozporządzenie Ministra Transportu, Budownictwa i Gospodarki Morskiej z dnia 25 kwietnia 2012r. w sprawie ustalania geotechnicznych warunków posadawiania obiektów budowlanych,
- Rozporządzenie Ministra Rozwoju i Technologii z dnia 20 grudnia 2021 r. w sprawie szczegółowego zakresu i formy dokumentacji projektowej, specyfikacji technicznych wykonania i odbioru robót budowlanych oraz programu funkcjonalno-użytkowego (Dz.U. z 2021 poz. 2454),
- Rozporządzenie Ministra Rozwoju i Technologii z dnia 20 grudnia 2021 r. w sprawie określenia metod i podstaw sporządzania kosztorysu inwestorskiego, obliczania planowanych kosztów prac projektowych oraz planowanych kosztów robót budowlanych określonych w programie funkcjonalno-użytkowym (Dz.U. z 2021 poz. 2458),

- Rozporządzenie Ministra Infrastruktury z dnia 3 lipca 2003 r. w sprawie szczegółowych warunków technicznych dla znaków i sygnałów drogowych oraz urządzeń bezpieczeństwa ruchu drogowego i warunków ich umieszczania na drogach,

W przypadku braku możliwości spełnienia obowiązujących warunków technicznych należy wskazać zakres oraz przepis, którego dotyczy odstępstwo.

Wykonawca jest zobowiązany wykonać Przedmiot umowy zgodnie z zasadami sztuki budowlanej i wiedzy technicznej, obowiązującymi przepisami, normami i uzgodnieniami branżowymi, przy dołożeniu należytej staranności, wymaganej w stosunku do danego rodzaju prac objętych zakresem Przedmiotu umowy. Opracowanie wielobranżowej koncepcji ma spełniać wymagania obowiązujących w tym zakresie przepisów.

Wykonawca odpowiedzialny jest za jakość, rzetelność, zgodność wykonania Przedmiotu zamówienia z obowiązującymi przepisami, normami, wytycznymi, instrukcjami oraz za nowoczesność i ekonomikę zastosowanych rozwiązań technicznych, w tym optymalizację rozwiązań, odpowiednio do warunków panujących w terenie, przy uwzględnieniu kosztów realizacji projektu oraz kosztów eksploatacji obiektu po jego realizacji.

Wykonawca powinien wykazywać racjonalne oraz optymalnie efektywne wykorzystanie posiadanych przez Zamawiającego środków finansowych w przedstawianych rozwiązaniach.

Wykonawca jest odpowiedzialny za:

- zgodność procesu wykonywania prac z wymaganiami umowy oraz harmonogramem prac,
- zorganizowanie procesu wykonywania prac w taki sposób, aby założone cele zostały osiągnięte zgodnie z umową,
- skuteczność stosowanych metod wykonywania prac.

Wykonawca jest zobowiązany znać wszystkie przepisy wydane przez władze centralne i lokalne oraz inne przepisy, które są w jakikolwiek sposób związane z pracami i będzie w pełni odpowiedzialny za przestrzeganie ich postanowień podczas wykonywania prac.

Na każdym etapie wykonywania umowy, przy przedstawianiu jakichkolwiek rozwiązań technicznych Zamawiającemu, Wykonawca zobowiązany jest do:

- przedstawienia Zamawiającemu uszczegółowionych rozwiązań technicznych do akceptacji,
- uwzględnienia wszystkich uwag i sugestii Zamawiającego, co do proponowanych rozwiązań technicznych i wprowadzania ich do proponowanych szczegółowych rozwiązań technicznych w zakresie określonym Umową.

Do Wykonawcy należy uzyskanie własnym kosztem i staraniem wszystkich niezbędnych materiałów geodezyjnych dla opracowania dokumentacji – koszty te należy uwzględnić w wycenie oferty.

Wykonawca zobowiązany jest informować Zamawiającego o postępie prac.

Wykonawca będzie przekazywał Zamawiającemu raporty z postępu prac co tydzień, w terminie do ostatniego dnia roboczego danego tygodnia.

6. Odbiór Przedmiotu zamówienia.

6.1. Warunki ogólne.

- a) Przekazanie i odbiór dokumentacji będzie się odbywał na podstawie protokołu zdawczo – odbiorczego końcowego i oświadczenia Wykonawcy o kompletności przygotowanych opracowań oraz o tym, że koncepcja została wykonana zgodnie z umową, obowiązującymi przepisami, normami i jest kompletna z punktu widzenia celu, któremu ma służyć. Dodatkowo do odbioru należy dołączyć oświadczenie Wykonawcy stwierdzające, że uwagi wniesione na etapie opracowywania koncepcji zostały w nim uwzględnione.
- 6.1.1. Odbiór Przedmiotu zamówienia tj. opracowania wielobranżowej. W ramach odbioru końcowego należy dokonać przekazania części opisowej i graficznej w formie papierowej oraz cyfrowej na nośnikach elektronicznych.
- 6.1.2. Odbiór przedmiotu zamówienia będzie dokonany po podpisaniu w siedzibie Zamawiającego protokołu zdawczo - odbiorczego końcowego.
- 6.1.3. Zamawiający w ciągu 14 dni sprawdzi przekazane materiały i w przypadku braku uwag, podpisze protokół zdawczo – odbiorczy końcowy.
- 6.1.4. Jeżeli Zamawiający zgłosi pisemnie uwagi (wady, braki, nieścistości) Wykonawca jest zobowiązany do dokonania stosownych poprawek oraz do ponownego wydania skorygowanej koncepcji w terminie wskazanym przez Zamawiającego. Zamawiający dokona odbioru skorygowanej koncepcji w terminie do 14 dni od daty jej wydania i podpisze protokół zdawczo – odbiorczy końcowy.
- 6.1.5. Podstawę do rozliczeń i wystawienia faktury stanowić będzie protokół zdawczo - odbiorczy końcowy.
- 6.1.6. Odbiór końcowy nie pozbawia Zamawiającego prawa zgłaszania w terminie późniejszym zastrzeżeń i dochodzenia roszczeń z tytułu jakości prac i poprawności przyjętych przez Wykonawcę rozwiązań.

7. Dokumentacja Zamawiającego.

- 7.1. Rysunek koncepcyjny wiaduktu w ul. Łodygowej.

Z up. Burmistrza Miasta Ząbki

Arkadiusz Powierża
Z-ca Burmistrza