



Szczegółowy opis przedmiotu zamówienia

„Odbiór i transport opadów komunalnych powstających na nieruchomościach zamieszkałych na terenie Gminy Łądek”

1. Przedmiot zamówienia

Przedmiotem zamówienia jest odbiór i transport odpadów komunalnych z terenu nieruchomości, na których zamieszkują mieszkańcy Gminy Łądek w sposób zapewniający osiągnięcie przez Gminę odpowiednich poziomów recyklingu, przygotowania do ponownego użycia i odzysku innymi metodami oraz ograniczenie masy odpadów ulegających biodegradacji przekazanych do składowania, zgodnie z zapisami ustawy z dnia 13 września 1996r. o utrzymaniu czystości i porządku w gminach (Dz. U. z 2024 r., poz. 399), oraz zapisami Regulaminu utrzymania czystości i porządku na terenie Gminy Łądek wraz ze zmianą.

2. Zakres zamówienia

1. Stosownie do przepisów ustawy o utrzymaniu czystości i porządku w gminach (Dz. U. z 2024r., poz. 399) oraz postanowieniami Regulaminu utrzymania czystości i porządku na terenie Gminy Łądek wraz ze zmianą zakres prac obejmuje odbiór :

1) następujących frakcji odpadów bezpośrednio z nieruchomości zamieszkałych:

a) odpady komunalne zebrane w sposób selektywny:

- papier;
- tworzywa sztuczne;
- odpady opakowaniowe wielomateriałowe;
- metale;
- szkło;
- bioodpady;
- popiół i żużel z palenisk domowych;
- meble i inne odpady wielkogabarytowe;
- zużyty sprzęt elektryczny i elektroniczny;
- inne baterie i akumulatory;
- leki.

b) niesegregowane (zmieszane) odpady komunalne.



GMINA ŁĄDEK

ul. Rynek 26, 62-406 Łądek
<http://www.bip.gminaladek.pl/>

tel./fax./63/ 276 35 12
e-mail: gmina@gmina.ladek.pl

2. Zapewnienie przez Wykonawcę worków do gromadzenia odpadów segregowanych:

1) dla szkła oraz odpadów opakowaniowych ze szkła należy stosować worki koloru zielonego oznaczonego napisem „Szkło”;

2) dla papieru, tektury i odpadów opakowaniowych z papieru należy stosować worki koloru niebieskiego oznaczonego napisem: „Papier”;

3) dla metali, odpadów opakowaniowych wielomateriałowych, tworzyw sztucznych należy stosować worki koloru żółtego „Metale i tworzywa sztuczne”.

3. Miejsce realizacji zamówienia

1. Powierzchnia Gminy Łądek wynosi 9 832 ha (98 km²).

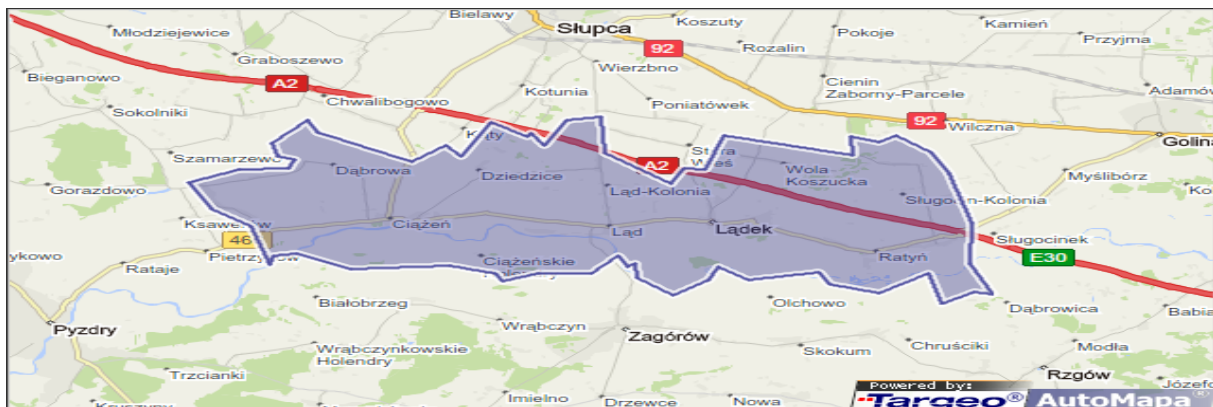
2. Drogi:

-asfaltowe, tłuczniowe, gruntowe,

-publiczne i prywatne,

-długość dróg szacuje się na około 117 km.

4. Wykaz nieruchomości i liczba mieszkańców



Liczba sołectw w gminie: 16

Liczba miejscowości: 18

Łączna ilość nieruchomości: 1618

Łączna liczba osób wg deklaracji : 4569

Zamawiający przewiduje możliwość zmiany w tym zakresie „+ / -”3%.

Szacunkowa ilość nieruchomości zlokalizowanych na terenach o utrudnionym dojeździe wynosi ok. 152.

W związku z powyższym zaleca się dokonanie wizji lokalnej w miejscu realizacji przedmiotu zamówienia celem oszacowania na własną odpowiedzialność kosztów i ryzyka wykonania



zamówienia oraz uzyskania wszelkich danych jakie mogą być niezbędne do rzetelnego przygotowania oferty.

Zamawiający przewiduje możliwość zmiany wyżej wymienionych danych w związku z migracją ludności, weryfikacją złożonych deklaracji oraz powstaniem lub likwidacją nieruchomości zamieszkałych.

5. Ilość odebranych poszczególnych frakcji odpadów komunalnych w minionych latach

W Gminie Łądek z nieruchomości zamieszkałych, w minionych latach odebrano następujące ilości poszczególnych frakcji odpadów komunalnych (dane na podstawie sprawozdań przedsiębiorcy oraz kart przekazania odpadów).

ROK 2023 – odpady komunalne z nieruchomości zamieszkałych

Niesegregowane (zmieszane) odpady komunalne – **596,52 Mg**

Odpady komunalne niewymienione w innych podgrupach (popiół) – **436,34 Mg**

Opakowania ze szkła – **96,52 Mg**

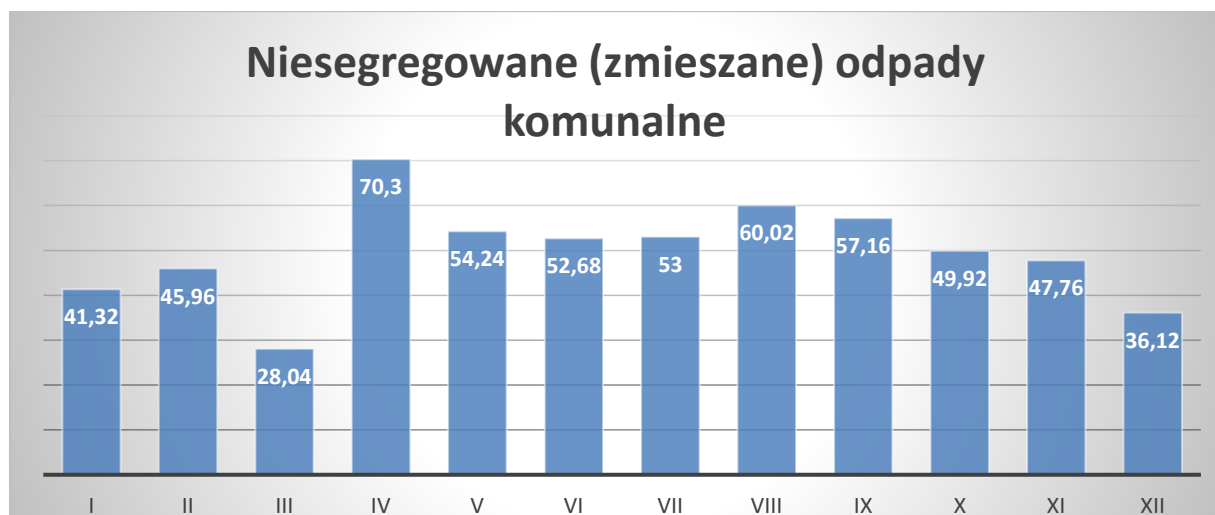
Tworzywa sztuczne – **118,34 Mg**

Papier i tektura – **24,34 Mg**

Odpady ulegające biodegradacji – **290,54 Mg**

Odpady wielkogabarytowe – **14,72 Mg**

Zużyte urządzenia elektryczne i elektroniczne – **2,46 Mg**



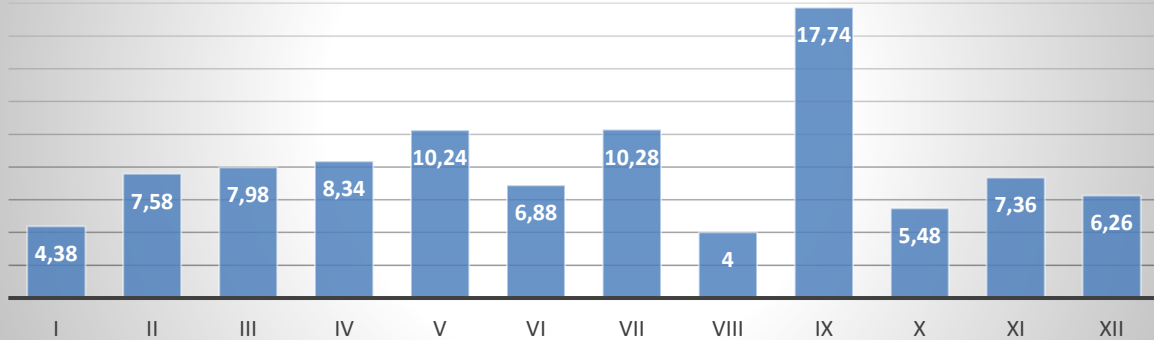


GMINA ŁĄDEK

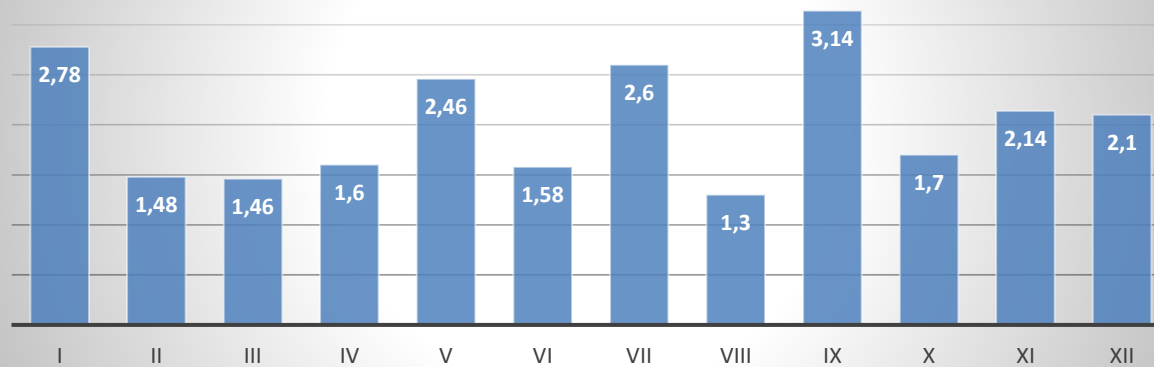
ul. Rynek 26, 62-406 Łądek
<http://www.bip.gminaladek.pl/>

tel./fax./63/ 276 35 12
e-mail: gmina@gmina.ladek.pl

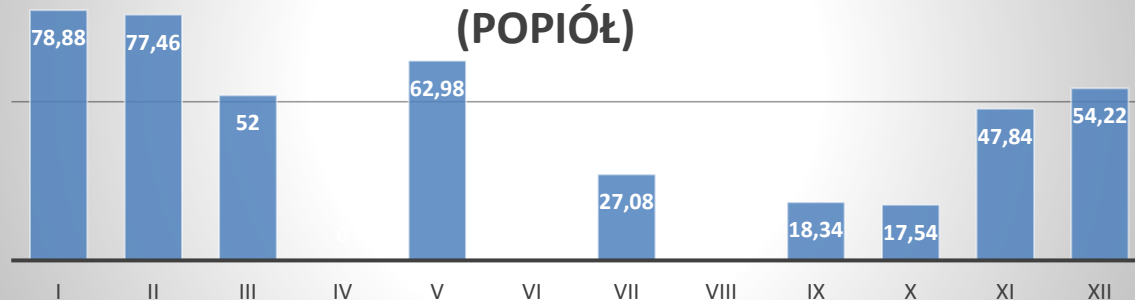
Opakowanie ze szkła

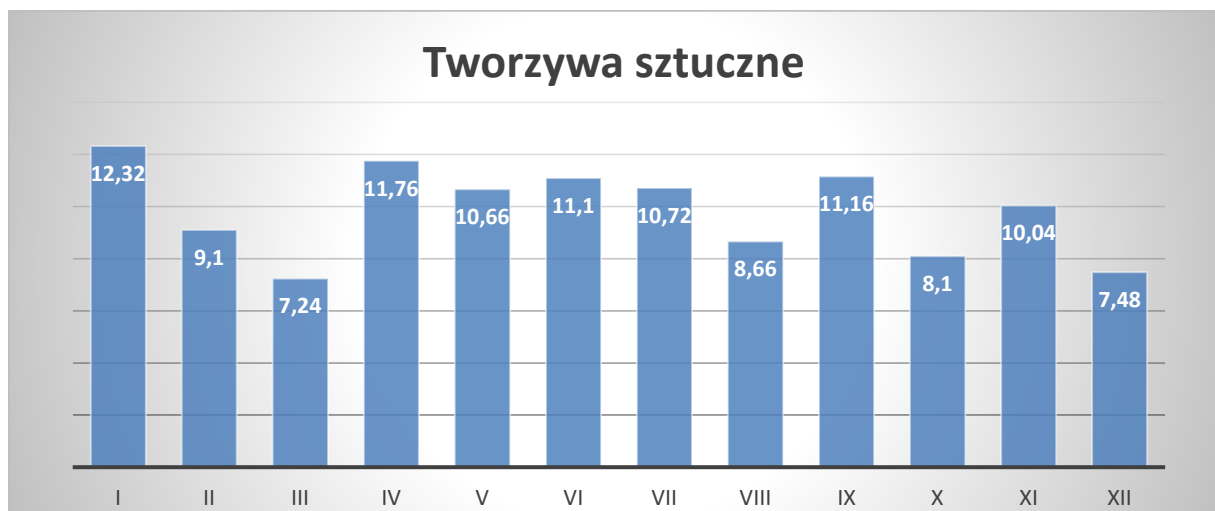
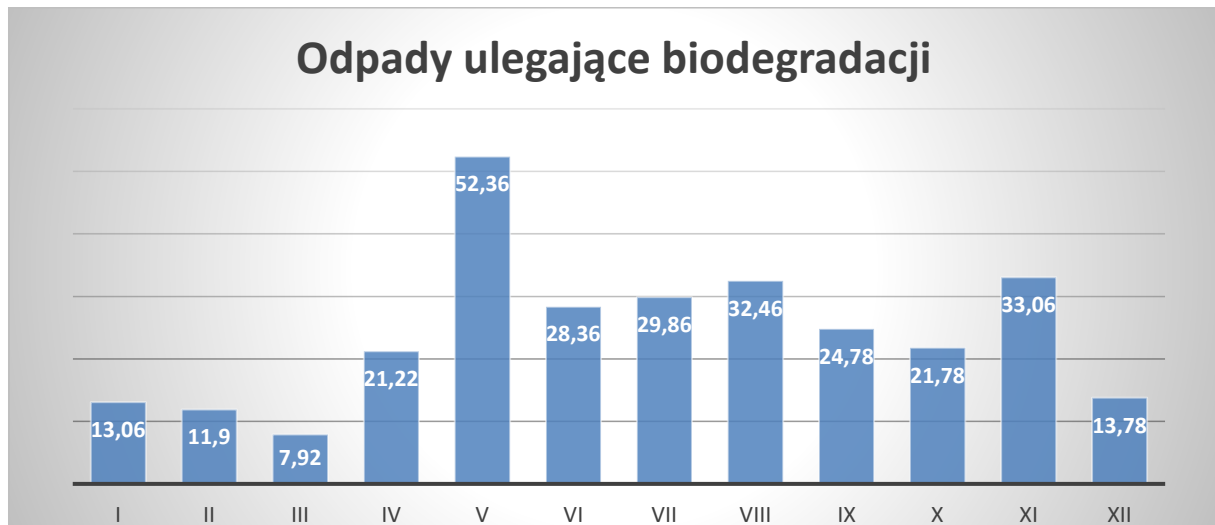


Papier i tektura



Odpady komunalne niewymienione w innych podgrupach (POPIÓŁ)





ROK 2024 – odpady komunalne z nieruchomości zamieszkałych
od 02.01.2024r. do 31.08.2024r.

Niesegregowane (zmieszane) odpady komunalne – **547,36 Mg**

Odpady komunalne niewymienione w innych podgrupach (popiół) – **233,94 Mg**

Opakowania ze szkła – **72,10 Mg**

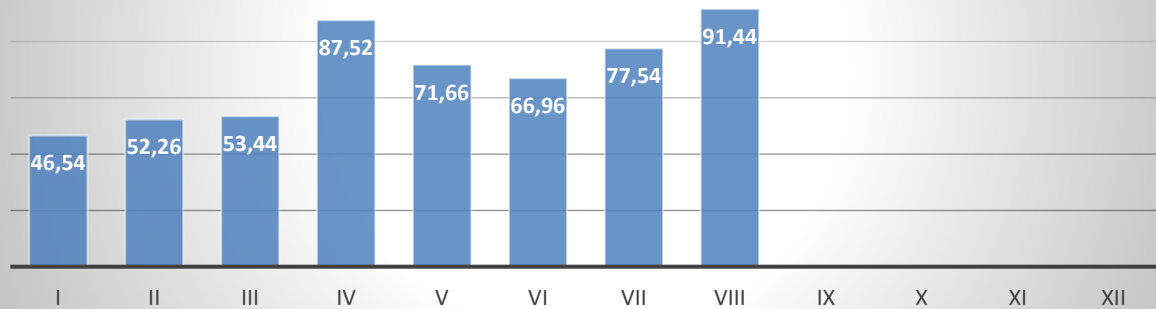
Tworzywa sztuczne – **78,52 Mg**

Papier i tektura – **18,56 Mg**

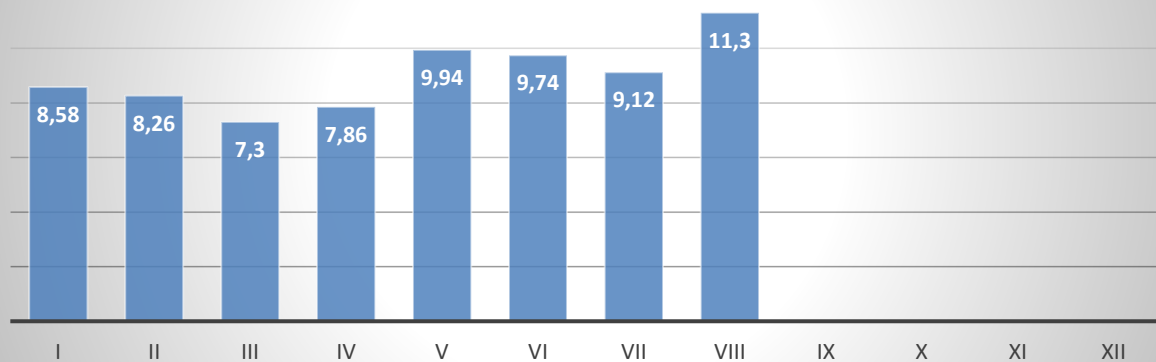
Odpady ulegające biodegradacji – **250,98 Mg**



Niesegregowane (zmieszane) odpady komunalne

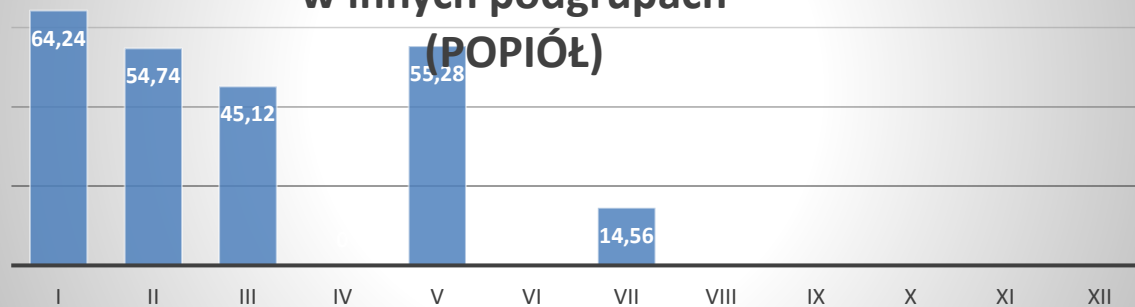


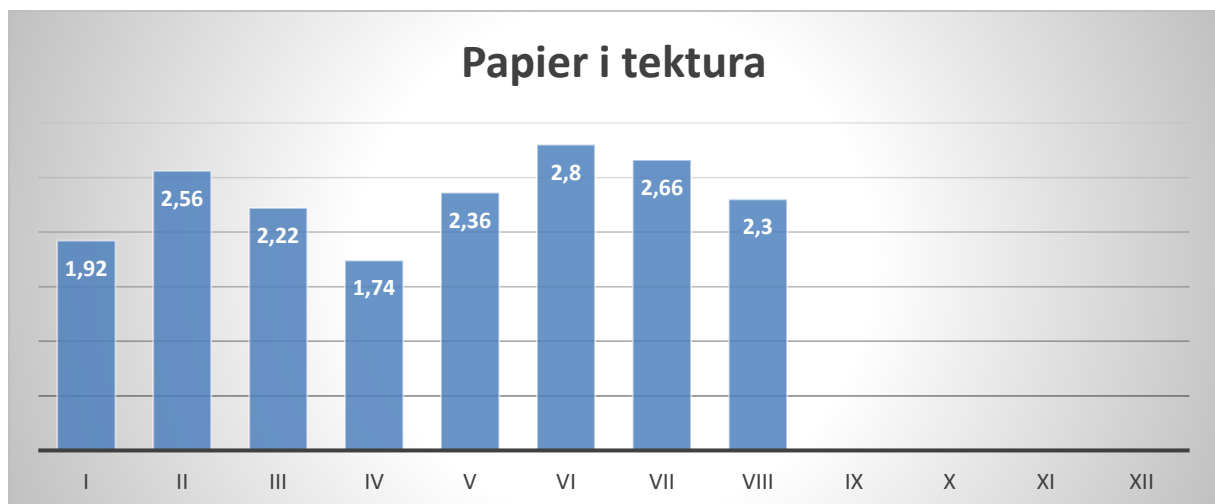
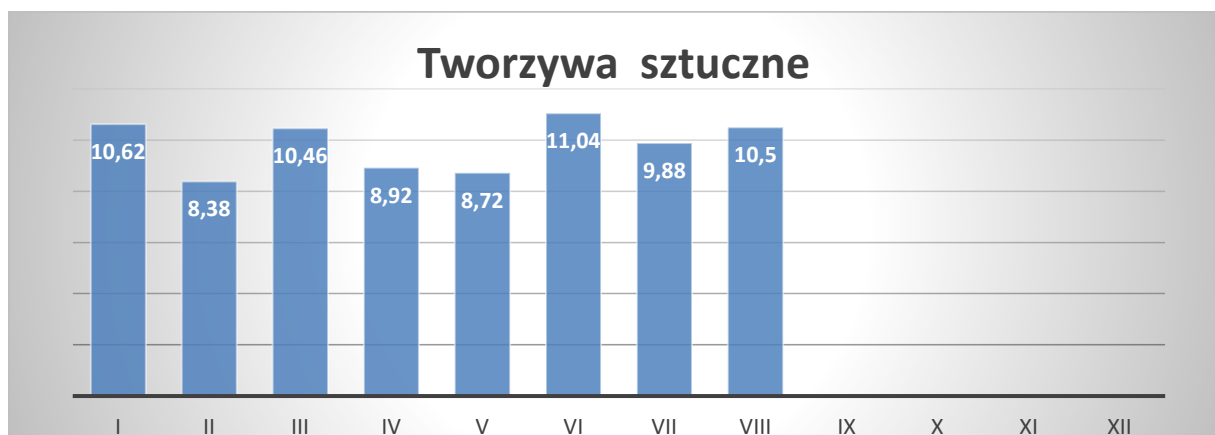
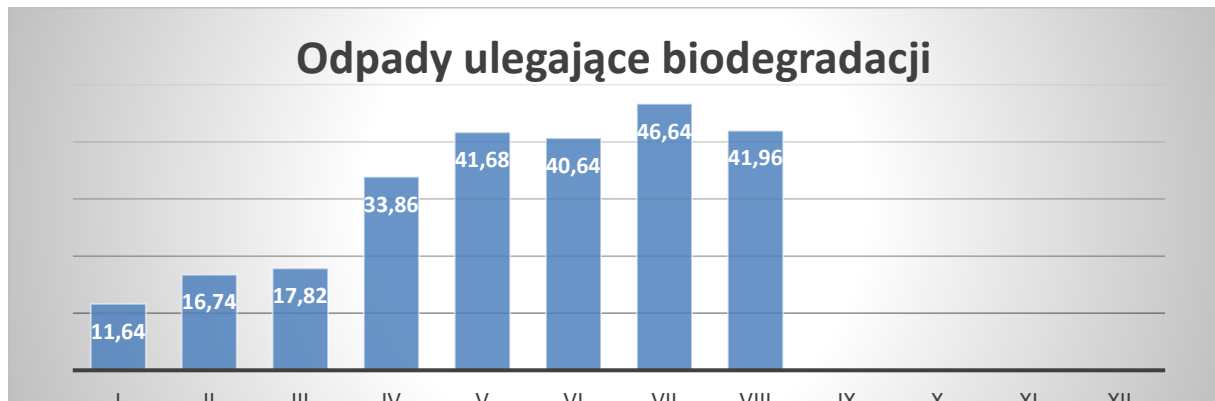
Opakowania ze szkła



Odpady komunalne niewymienione w innych podgrupach

(POPIÓŁ)





UWAGA:

- dane zawarte w tabelach są informacjami pomocniczymi, które mogą być przydatne do ustalenia wartości zamówienia, ale nie są dla Wykonawcy wiążące i nie mogą być podstawą roszczeń finansowych z tego tytułu.

6. Rodzaj, częstotliwość i sposób odbioru odpadów komunalnych



GMINA ŁĄDEK

ul. Rynek 26, 62-406 Łądek
<http://www.bip.gminaladek.pl/>

tel./fax./63/ 276 35 12
e-mail: gmina@gmina.ladek.pl

1. Na terenie zabudowy jednorodzinnej i wielorodzinnej obowiązywać będzie system mieszany workowo-pojemnikowy zbiórki odpadów komunalnych.

2. Określa się częstotliwość pozbywania się odpadów komunalnych z terenów nieruchomości:

- 1) niesegregowane (zmieszane) odpady komunalne odbierane będą:
 - a) z budynków mieszkalnych jednorodzinnych:
 - nie rzadziej niż raz na 2 tygodnie w okresie od 01 kwietnia do 31 października;
 - raz w miesiącu w okresie od 01 listopada do 31 marca;
 - b) z budynków wielolokalowych:
 - nie rzadziej niż raz na tydzień w okresie od 01 kwietnia do 31 października;
 - raz w miesiącu w okresie od 01 listopada do 31 marca;
- 2) selektywnie zbierane odpady komunalne – papier i tektura, szkło, tworzywa sztuczne, opakowania wielomateriałowe i metal - raz na miesiąc;
- 3) odpady ulegające biodegradacji:
 - a) z budynków mieszkalnych jednorodzinnych:
 - nie rzadziej niż raz na 2 tygodnie w okresie od 01 maja do 31 sierpnia;
 - raz w miesiącu w okresie od 01 września do 30 kwietnia;
 - b) z budynków wielolokalowych:
 - nie rzadziej niż raz na 2 tygodnie w okresie od 01 maja do 31 sierpnia;
 - nie rzadziej niż raz w miesiącu w okresie od 01 września do 30 kwietnia;
- 4) popiół i żużel z palenisk domowych nie rzadziej niż:
 - raz na 2 miesiące w okresie od 01 kwietnia do 30 września,
 - raz w miesiącu w okresie od 01 października do 31 marca;

3. Odbiór odpadów ulegających biodegradacji należy zapewnić na nieruchomości, z których ich właściciel zgłosił potrzebę odbioru.

4. Odbiór zużytego sprzętu elektrycznego i elektronicznego, odpadów wielkogabarytowych odbywać się będzie poprzez odbieranie wystawionych ww. odpadów z terenu nieruchomości, z której pochodzi w ustalonych przez Zamawiającego z Wykonawcą szczegółowych terminach zgodnie z harmonogramem. Odpady wystawione będą w formie „wystawki“.

Częstotliwość odbioru przez Wykonawcę – raz w roku.

5. Wykonawca wyposaży w konfiskatory na przeterminowane leki:



GMINA ŁĄDEK

ul. Rynek 26, 62-406 Łądek
<http://www.bip.gminaladek.pl/>

tel./fax./63/ 276 35 12
e-mail: gmina@gmina.ladek.pl

- Aptekę DOZ, ul. Rynek 26,62-406 Łądek,
- DOZ Punkt Apteczny, ul. Pyzderska 17, 62-406 Łądek,
- DOZ Punkt Apteczny, ul. Plac Zamkowy 20, 62-404 Ciążeń.

6.Przeterminowane leki odbierane będą w zależności od wypełnienia pojemnika.

Pojemnik należy opróżnić najpóźniej, jeśli jest wypełniony w $\frac{3}{4}$ pojemności. Zamawiający zastrzega sobie możliwość zgłaszania Wykonawcy odbioru przeterminowanych leków „na żądanie, po otrzymaniu od właścicieli apteki informacji o wypełnieniu pojemnika. Wykonawca zobowiązany jest do odbioru odpadów w ciągu 48 godzin od chwili otrzymania zgłoszenia.

7.Zobowiązuje się Wykonawcę do wyposażenia w pojemniki miejsce wskazane przez Zamawiającego na zużyte baterie i akumulatory inne niż samochodowe i przemysłowe, zapewnić ich odbiór po uzupełnieniu :

-Gminny Ośrodek Kultury w Łądku, ul. Rynek 26a,62-406 Łądek,

Odbiór będzie następował każdorazowo po telefonicznym uzgodnieniu z Zamawiającym.

8. Wykonawca zobowiązany jest do wykonywania usługi wywozu odpadów komunalnych nieruchomości zamieszkałych przy użyciu odpowiedniej ilości pojazdów pozwalających na jej wykonanie w terminach określonych w harmonogramie i w godz. 07:00 do godz. 20:00.

Poza tymi godzinami odbiór odpadów jest niedozwolony.

7. Sprawozdawczość, karty przekazania odpadów, miesięczny protokół wykonania usług

1. Wykonawca jest zobowiązany najpóźniej w ciągu 7 dni od zakończenia danego miesiąca złożyć sprawozdanie (protokół) za wykonanie usług.

2. Sprawozdanie będzie podstawą wystawienia faktury dla Zamawiającego.

3. Zamawiający na bieżąco będzie przekazywał drogą e-mailową zmiany w bazie danych nieruchomości dotyczące m.in. dodanie nowej nieruchomości bądź wykreślenie nieruchomości z bazy danych. Wykonawca uwzględni te zmiany w sprawozdaniu miesięcznym.

4. Co najmniej raz na kwartał Wykonawca i Zamawiający uzgodnią spójność baz danych.

5. Sprawozdanie (protokół) zawierać będzie informacje o:

- masie poszczególnych rodzajów odebranych odpadów komunalnych (rodzaj, kod odebranych odpadów komunalnych),
- sposobach zagospodarowania ww. odpadów ze wskazaniem podmiotów, do których zostały przekazane,
- wykaz nieruchomości, gdzie nie jest prowadzona segregacja odpadów,



- wykaz nieruchomości, gdzie nie było możliwości dojazdu w czasie odbioru odpadów,
- wykaz nieruchomości, gdzie odpady są wystawione, mimo niefigurowania nieruchomości w wykazie nieruchomości objętych odbiorem odpadów,
- kartę przekazania odpadów komunalnych,
- kwity wagowe dla poszczególnych rodzajów odpadów,
- kwity wagowe z pojazdów wyposażonych w wagę, w razie ich braku kwit wagowe z bazy magazynowo-transportowej, jeżeli odpady komunalne selektywnie zebrane nie będą bezpośrednio przekazane do zagospodarowania,
- informacje wynikające z obowiązujących przepisów prawa.

Wykonawca jest zobowiązany do przekazywania niezbędnych informacji umożliwiających sporządzenie przez Zamawiającego rocznego sprawozdania z realizacji zadań z zakresu gospodarki odpadami komunalnymi, o których mowa w art.9q ustawy z dnia 13 września 1996r. o utrzymaniu czystości i porządku w gminach (Dz.U. z 2024r., poz. 399)

8. Harmonogram odbioru odpadów i inne informacje dot. gospodarki odpadami

1. Wykonawca przedłoży szczegółowy harmonogram odbioru odpadów, uwzględniając poszczególne frakcje odpadów.

2. Harmonogram powinien być sformułowany w sposób przejrzysty, jasny, pozwalający na szybkie zorientowanie się co do konkretnych dat odbierania odpadów, jak też regularność i powtarzalność odbierania odpadów poszczególnych rodzajów.

3. W terminie 10 dni od daty podpisania umowy Wykonawca dostarczy Zamawiającemu propozycję harmonogramu odbioru odpadów obejmującego okres od 01 stycznia 2025 r. do 31 grudnia 2025 r. W przypadku, gdy termin podpisania umowy ulegnie przedłużeniu, terminu 10 - dniowego, nie stosuje się, a harmonogram należy przekazać niezwłocznie Zamawiającemu.

4. Zamawiający zaakceptuje harmonogram lub przedstawi uwagi do niego w terminie 7 dni od jego otrzymania.

5. Wykonawca w terminie 3 dni wprowadzi uwagi Zamawiającego oraz przedstawi go do ponownej akceptacji. W przypadku, gdy termin podpisania umowy ulegnie przedłużeniu, ww. terminów nie stosuje się, a harmonogram należy przekazać niezwłocznie Zamawiającemu.

6. Po zaakceptowaniu harmonogramu przez Zamawiającego Wykonawca dostarczy harmonogramy odbioru odpadów komunalnych na okres od 01 stycznia 2025r. do 31 grudnia



GMINA ŁĄDEK

ul. Rynek 26, 62-406 Łądek
<http://www.bip.gminaladek.pl/>

tel./fax./63/ 276 35 12
e-mail: gmina@gmina.ladek.pl

2025r. oraz na wszystkie nieruchomości objęte systemem gospodarowania odpadów komunalnych. Wykonawca w terminie do dnia 1 stycznia 2025r. dostarczy harmonogram na wszystkie nieruchomości.

7. Informację o ilości i sposobie dostarczenia harmonogramu mieszkańcom gminy Łądek Wykonawca przedłoży Zamawiającemu w terminie trzech dni od dostarczenia.

8. Wykonawca zobowiązany jest do przekazania zatwierdzonego harmonogramu właścicielom nieruchomości w formie papierowej:

- 1 egzemplarz dla właściciela nieruchomości.

9. Harmonogram odbierania odpadów komunalnych na terenie gminy Łądek Wykonawca dostarczy Zamawiającemu w wersji elektronicznej w formie PDF lub JPG.

10. W przypadku nieprzewidzianych okoliczności (np. siła wyższa), za zgodą Zamawiającego Wykonawca sporządzi i przekaże Zamawiającemu do zatwierdzenia Harmonogram w terminie do 15 dnia miesiąca poprzedzającego miesiąc, w którym miałyby obowiązywać nowy harmonogram. Wykonawca zobowiązany jest dostarczyć na nieruchomości nowy harmonogram odbierania odpadów do końca miesiąca poprzedzającego wdrożenie nowego harmonogramu.

11. Wykonawca sporządzając propozycję harmonogramu odbierania odpadów powinien uwzględnić następujące zasady jego opracowania:

- odbiór odpadów nie może następować w dni ustawowo wolne od pracy;
- odbiór odpadów powinien następować w godzinach od 07:00 do 20:00;
- zaleca się by odbiór odpadów odbywał się od poniedziałku do piątku;
- odbiór odpadów w ciągu jednego dnia w danej miejscowości powinien obejmować wszystkie nieruchomości tej miejscowości;
- odbiór odpadów segregowanych, zbieranych w worki: żółty, zielony i niebieski, powinien obejmować wszystkie nieruchomości tej miejscowości;
- zapewnienie regularności i powtarzalności odbierania, tak aby mieszkańcy mogli w łatwy sposób zaplanować przygotowanie odpadów do odbierania; zaleca się np. aby odbiór odpadów, które odbierane są w zabudowie z danej nieruchomości, które odbierane są raz w miesiącu, powinien zostać ustalony w ten sam dzień tygodnia (np. każdy trzeci wtorek miesiąca)

12. Na harmonogramie odbierania odpadów należy zamieścić:

- dane z nazwą, adresem i numerem telefonu Wykonawcy,



GMINA ŁĄDEK

ul. Rynek 26, 62-406 Łądek
<http://www.bip.gminaladek.pl/>

tel./fax./63/ 276 35 12
e-mail: gmina@gminaladek.pl

- informację „Właściciele nieruchomości mogą zgłaszać przypadki niewłaściwego świadczenia usług przez przedsiębiorcę odbierającego odpady komunalne poprzez zgłoszenie:
 - 1) listownie na adres: Urząd Gminy Łądek ul. Rynek 26, 62-406 Łądek,
 - 2) telefoniczne pod nr (63) 27 63 512, (63) 27 6 38 86.
 - 3) za pomocą poczty elektronicznej na adres e-mail: gmina@gminaladek.pl,
 - 4) osobiście w Urzędzie Gminy Łądek.
- Reklamacje dotyczące odbioru odpadów komunalnych należy zgłaszać najpóźniej w dniu następnym po planowanym wywozie do godz.:12:00.

13. Zamawiający zastrzega, aby odbiór odpadów niesegregowanych (zmieszanych) realizowany był w innych dniach niż odbiór odpadów popiołu i żużłu.

14. Zatwierdzony harmonogram Wykonawca oraz Zamawiający umieszczą na swoich stronach internetowych.

Uwaga!

Zamawiający wymaga, aby Wykonawca dokładnie zapoznał się z wytycznymi dotyczącymi harmonogramu, ponieważ mogą one mieć istotny wpływ na kalkulację ceny oferty.

9. Monitoring bazujący na systemie pozycjonowania satelitarnego

1. Wykonawca zobowiązany jest do wyposażenia pojazdów w system monitoringu GPS bazującego na systemie pozycjonowania satelitarnego, umożliwiającego trwale zapisywanie, przechowywanie i odczytywanie danych o położeniu pojazdu i miejscach postojów oraz czujniki zapisujące dane o miejscach wyładunku odpadów z uwzględnieniem daty i godziny, a także umożliwiające weryfikację tych danych.

Ponadto pojazdy należy wyposażyć w narzędzia lub urządzenia umożliwiające sprzątnięcie terenu po opróżnieniu pojemników.

2. Wykonawca w ramach wynagrodzenia wyposaży na czas obowiązywania umowy 1 stanowisko komputerowe Zamawiającego w legalne oprogramowanie do odczytu raportów z GPS oraz przeszkoli co najmniej jedną osobę wybraną przez Zamawiającego w zakresie obsługi oprogramowania, z zastrzeżeniem iż szkolenie musi się odbyć w siedzibie Zamawiającego.



3. Wykonawca przedstawi Zamawiającemu raz na miesiąc dane z systemu GPS, (w terminie do 7 dnia miesiąca następującego po miesiącu, którego dotyczy) lub częściej na pisemny wniosek.

Dane z systemu GPS muszą uwzględniać przede wszystkim trasę przejazdu, miejsce postoju oraz dojazd do instalacji z uwzględnieniem daty i godziny.

10. Standard sanitarny wykonania usług oraz ochrony środowiska

1. Wykonawca świadcząc usługę odbioru odpadów winien przestrzegać standardów sanitarnych oraz standardów ochrony środowiska zgodnie z rozporządzeniem Ministra Środowiska z dnia 11 stycznia 2013r. w sprawie szczegółowych wymagań w zakresie odbierania odpadów komunalnych od właścicieli nieruchomości (Dz. U. z 2013r., poz. 122 z późn. zm.), rozporządzeniem Ministra Środowiska z dnia 16 czerwca 2009r. w sprawie bezpieczeństwa i higieny pracy przy gospodarowaniu odpadami komunalnymi (Dz. U. z 2009r. Nr 104, poz. 868) i postanowieniami Regulaminu utrzymania czystości i porządku na terenie Gminy Łądek wraz ze zmianą.

2. Wykonawca świadcząc usługi odbierania odpadów winien przestrzegać zasad wynikających z prawa ochrony środowiska, ustawy o odpadach, ustawy o utrzymaniu czystości i porządku w gminach, zapisów Wojewódzkiego Planu Gospodarki Odpadami, a także innymi przepisami prawa sanitarnego i miejscowego.

3. Podczas realizacji przedmiotu zamówienia Wykonawca zobowiązuje się do porządkowania terenu zanieczyszczonego odpadami i innymi zanieczyszczeniami wysypanymi z pojemników, kontenerów i pojazdów w trakcie realizacji usługi wywozu.

4. Wykonawca ponosi całkowitą odpowiedzialność za prawidłowe gospodarowanie odebranymi odpadami zgodnie z przepisami obowiązującymi w tym zakresie. Dotyczy to m.in. ewentualnego przeładunku odpadów, transportu odpadów, spraw formalno-prawnych związanych z odbieraniem i dostarczeniem odpadów uprawnionemu przedsiębiorcy prowadzącemu działalność w zakresie odzysku lub unieszkodliwienia odpadów komunalnych.

5. Wykonawcę obowiązuje:

- zakaz mieszania selektywnie zebranych odpadów komunalnych ze zmieszanyimi odpadami komunalnymi odebranymi od właścicieli nieruchomości,
- zakaz mieszania ze sobą poszczególnych frakcji selektywnie zebranych odpadów komunalnych.

11. Wymagania formalne



1. Wykonawca zobowiązany jest posiadać:

- wpis do rejestru działalności regulowanej, o której mowa w art. 9b ustawy z dnia 13 września 1996r. (Dz. U. z 2023r., poz. 1469) o utrzymaniu czystości i porządku w gminach, prowadzącego przez właściwy organ, w zakresie objętym przedmiotem zamówienia;
- zezwolenie na odbieranie i przetwarzanie odpadów, o którym mowa w art. 41 ustawy z dnia 14 grudnia 2012r. o odpadach (Dz. U. z 2023r., poz. 1587 ze zm.), w zakresie objętym przedmiotem zamówienia; (w przypadku braku konieczności uzyskania ww. zezwolenia Wykonawca zobowiązany jest uzyskać wpis do Bazy danych o produktach, opakowaniach i gospodarce odpadami).

2. Wykonawca zobowiązany jest do przestrzegania w trakcie realizacji zamówienia przepisów prawa, w szczególności takich jak:

- ustawa z dnia 6 marca 2018r. Prawo przedsiębiorców,
- ustawa z dnia 14 grudnia 2012r. o odpadach,
- ustawa z dnia 13 września 1996r. o utrzymaniu czystości i porządku w gminach,
- ustawa z dnia 27 kwietnia 2001r. – Prawo ochrony środowiska,
- ustawa z dnia 11 września 2015r. o zużytym sprzęcie elektrycznym i elektronicznym,
- ustawa z dnia 24 kwietnia 2009r. o bateriach i akumulatorach,
- rozporządzenie Ministra Środowiska z dnia 16 czerwca 2009r. w sprawie bezpieczeństwa i higieny pracy przy gospodarowaniu odpadami komunalnymi,
- rozporządzenie Ministra Środowiska z dnia 25 kwietnia 2019r. w sprawie wzorów dokumentów stosowanych na potrzeby ewidencji odpadów
- rozporządzenie Ministra Środowiska z dnia 9 grudnia 2014r. w sprawie katalogu odpadów,
- rozporządzenie Ministra Środowiska z dnia 14 grudnia 2016r. w sprawie poziomów recyklingu, przygotowania do ponownego użycia i odzysku innymi metodami niektórych frakcji odpadów komunalnych,
- rozporządzenie Ministra Środowiska z dnia 15 grudnia 2017r. w sprawie poziomów ograniczenia masy odpadów komunalnych ulegających biodegradacji,
- postanowieniami uchwały Rady Gminy Łądek w sprawie regulaminu utrzymania czystości i porządku na terenie Gminy Łądek wraz ze zmianą,



- postanowieniami uchwały Rady Gminy Łądek w sprawie szczegółowego sposobu i zakresu świadczenia usług w zakresie odbierania odpadów komunalnych od właścicieli nieruchomości i zagospodarowania tych odpadów, w zamian za uiszczoną przez właściciela nieruchomości opłatę za gospodarowanie odpadami komunalnymi wraz ze zmianą.

Wykonawca zobowiązany jest do przestrzegania obowiązujących w trakcie trwania umowy przepisów prawnych, a w szczególności dostosowania się do powstających w trakcie trwania umowy nowych uwarunkowań wymaganych prawem w tym również aktów prawa miejscowego.

12. Reklamacja

1.Reklamacje od właścicieli nieruchomości będą zasadniczo kierowane do Urzędu Gminy Łądek. Pracownik Urzędu przekazuje informację o reklamacji drogą telefoniczną lub e-mailową. Wykonawca ustosunkuje się do niej w ciągu 8 godzin od otrzymania e-maila lub informacji telefonicznej.

2.W przypadku zgłoszenia reklamacji bezpośrednio do Wykonawcy, potraktuje on tę reklamację, jak by została zgłoszona przez Urząd Gminy Łądek. Wykonawca poinformuje Zamawiającego o każdej zgłoszonej do niego reklamacji oraz o sposobie jej załatwienia.

3.Reklamacje niebudzące wątpliwości (np. brak odbioru odpadów zgodnie z harmonogramem) zostaną przez Wykonawcę natychmiast uwzględnione, poprzez wykonanie usługi, bez wezwania ze strony Zamawiającego.

4.Reklamacje budzące wątpliwość (np. brak odbioru odpadów zgodnie z harmonogramem) zostaną udokumentowane poprzez przedłożenie gminie potwierdzenia z systemu GPS, że usługa została faktycznie wykonana na danej nieruchomości, zgodnie z harmonogramem.

5.Reklamacje budzące wątpliwość (np. naruszania regulaminu przez właściciela nieruchomości) muszą zostać udokumentowane.

6.Załatwienie reklamacji należy potwierdzić (telefonicznie lub e-mail) w dniu jej wykonania.

13. Szczegółowy sposób monitorowania selektywnej zbiórki i postępowania w przypadku stwierdzenia przez Wykonawcę nieselektywnego zbierania odpadów przez właścicieli nieruchomości

1.Obowiązkiem Wykonawcy jest monitorowanie podczas odbioru odpadów, jakości selektywnej zbiórki odpadów prowadzonej przez właścicieli nieruchomości.

2.Wykonawca stwierdza nieselektywną zbiórkę na danej nieruchomości w przypadku gdy:



- w pojemniku na odpad niesegregowany (zmieszany) znajdują się odpady inne niż odpady „reszkowe”,
- w worku/pojemniku na odpad frakcji szkła znajdują się inne odpady niż szkło,
- w worku/pojemniku na odpad frakcji papieru znajdują się inne odpady niż papier,
- w worku/pojemniku na odpad frakcji tworzyw sztucznych i metali znajdują się inne odpady niż tworzywa sztuczne i metal,
- w pojemniku na odpad frakcji popiół i żużel znajdują się inne odpady niż popiół i żużel,
- w pojemniku na odpad frakcji bioodpady znajdują się inne odpady niż bioodpady,

z zastrzeżeniem, iż w przypadku gdy ww. sytuacje dotyczą źle posegregowanych pojedynczych odpadów i mają charakter incydentalny, Wykonawca nie uznaje ich za nieselektywną zbiórkę i ogranicza się jedynie do pozostawienia nalepki zgodnie pkt. poniżej.

3. Wykonawca powiadomi właściciela nieruchomości w przypadku naruszenia obowiązku selektywnego zbierania odpadów, przez przyklepnięcie na pojemniku, worku nalepki (wydruk na koszt Wykonawcy) z treścią otrzymaną od Zamawiającego.

4. W przypadku niedopełnienia przez właściciela nieruchomości obowiązku selektywnego zbierania odpadów komunalnych, Wykonawca odbierający odpady komunalne przyjmuje je jako niesegregowane (zmieszane) odpady komunalne i powiadamia o tym Zamawiającego.

5. Wykonawca niezwłocznie, lecz nie później niż w ciągu 48 godzin od zaistnienia opisanych sytuacji w pkt. 2 powiadamia o tym Zamawiającego w formie określonej w protokole dot. kontroli właścicieli nieruchomości w zakresie segregacji odpadów, załączając dokumentację fotograficzną umożliwiającą identyfikację nieruchomości, źle posegregowanych odpadów oraz daty i godziny.

14. Selektywne zbieranie odpadów

1. Wykonawca zobowiązany będzie do zaopatrzenia właścicieli nieruchomości objętych zamówieniem w worki na odpady segregowane (zgodnie z Rozporządzeniem Ministra Klimatu i Środowiska z dnia 10 maja 2021r. w sprawie sposobu selektywnego zbierania wybranych frakcji odpadów Dz. U z 2021r. poz .906), bez dodatkowej opłaty od właścicieli nieruchomości na czas realizacji przedmiotowego zamówienia. Wykonawca dostarczy worki w ilości po 2 szt. na papier, tworzywa sztuczne i metal, szkło w terminie do 01.01.2025 r. (wraz z harmonogramem wywozu odpadów).



W trakcie realizacji zamówienia Wykonawca będzie zaopatrywał właścicieli nieruchomości w worki w takiej ilości i kolorze w jakiej właściciel nieruchomości oddał z odpadami.

Dodatkowo Wykonawca winien dostarczyć do siedziby Gminy Łądek odpowiednią ilość worków każdego rodzaju przed rozpoczęciem wykonywania usługi na terenie gminy, przy czym Wykonawca jest zobowiązany do każdorazowego uzupełnienia nowych worków na zlecenie Zamawiającego przesłanego za pomocą maila wskazanego w umowie lub zlecenie telefoniczne w terminie do trzech dni roboczych. Dostarczone worki przeznaczone będą dla mieszkańców gminy.

2. Przedsiębiorca bezpłatnie dostarczy właścicielom nieruchomości worki do selektywnego gromadzenia odpadów komunalny w kolorach:

a) niebieski – z przeznaczeniem na papier i tektura w tym odpady opakowaniowe z papieru i tektury, oznaczony napisem „Papier”,

b) zielony – z przeznaczeniem na szkło w tym odpady opakowaniowe ze szkła, oznaczony napisem „Szkło”,

c) żółty – z przeznaczeniem na tworzywa sztuczne w tym odpady opakowaniowe z tworzyw sztucznych, odpady wielomateriałowe oraz metal w tym odpady opakowaniowe z metali, oznaczony napisem „Metale i tworzywa sztuczne”

15. Inne obowiązki Wykonawcy

1. Odbiór i transport odpadów w sytuacjach, w których dojazd do punktów wywozowych będzie utrudniony z powodu prowadzonych remontów dróg, dojazdów, itp. nie daje wykonawcy tytułu do wnoszenia roszczeń z tytułu wzrostu kosztów realizacji przedmiotu umowy.

2. Wykonawca zobowiązany jest do odbioru odpadów ze wszystkich nieruchomości bez względu na stan techniczny dojazdu do posesji.

3. Zamawiający wymaga, aby Wykonawca zapoznał się z warunkami terenowymi związanymi z realizacją zamówienia – w szczególności z siecią dróg dojazdowych do posesji objętych zamówieniem. Taka wizja lokalna niezbędna jest w celu zapewnienia pełnej realizacji zamówienia, w tym podjęcia niezbędnych czynności zapewniających odbiór odpadów z każdej nieruchomości (szczególnie z nieruchomości, do których jest utrudniony dojazd).

4. W sytuacji całkowitego braku dojazdu i dostępu do nieruchomości, spowodowanej m.in. wykonywanymi na drodze pracami budowlanymi lub innymi, Wykonawca zobowiązany jest natychmiast lecz nie później niż w dniu odbioru odpadów, skontaktować się z zarządcą drogi



GMINA ŁĄDEK

ul. Rynek 26, 62-406 Łądek
<http://www.bip.gminaladek.pl/>

tel./fax./63/ 276 35 12
e-mail: gmina@gmina.ladek.pl

(gminnym, powiatowym, wojewódzkim), w celu ustalenia terminu zakończenia prac i uzgodnienia miejsca, z którego Wykonawca będzie mógł odebrać odpady podczas wykonywanych prac. Jednocześnie Wykonawca w terminie 24 godzin od stwierdzenia braku dojazdu do nieruchomości, zobowiązany jest poinformować w dowolny wybrany przez siebie sposób, wszystkich właścicieli nieruchomości, z których nie odebrał odpadów w związku z okolicznościami, wymienionymi w zdaniu pierwszym, o sposobie odbierania odpadów uzgodnionym z zarządcą drogi w okresie trwania prac oraz o terminie ponownego odbierania odpadów bezpośrednio z nieruchomości.

5. Urządzenia do gromadzenia odpadów i ich pojemności, z których Wykonawca zobowiązany jest odbierać odpady określone zostały w Regulaminie utrzymania czystości i porządku na terenie Gminy Łądek oraz jego zmianie.

6. Charakterystyka dostarczonych przez Wykonawcę worków do selektywnej zbiórki odpadów została szczegółowo określona w Regulaminie utrzymania czystości i porządku na terenie Gminy Łądek wraz z jego zmianą.

7. Wykonawca zobowiązany jest dodatkowo w ramach umowy do dystrybucji dokumentów, ulotek, informacji związanych z systemem gospodarki odpadami na terenie Gminy Łądek o ile nie wymagają one potwierdzenia odbioru.

8. Wykonawca podczas realizacji zamówienia dokona wszelkich starań aby jak największą ilość zebranych odpadów poddać recyklingowi i przygotować do ponownego użycia lub odzysku innymi metodami.

9. Wykonawca ponosi odpowiedzialność za zniszczenie lub uszkodzenie pojemników do gromadzenia odpadów należących do właścicieli nieruchomości powstałych w związku z realizacją przedmiotu zamówienia, na zasadach określonych w Kodeksie Cywilnym.

10. Wykonawca jest zobowiązany do porządkowania terenu zanieczyszczonego odpadami komunalnymi i innymi zanieczyszczeniami wysypanymi z pojemników, kontenerów, worków, pojazdów w trakcie realizacji usługi odbioru.

11. Zamawiający zastrzega sobie prawo możliwości kontrolowania pracy pojazdów obsługujących gminę, również możliwość przejazdu pojazdami podczas zbiórki odpadów i ważenia ich na obiektach wagowych wskazanych przez zamawiającego, a Wykonawca zobowiązany jest do udostępnienia pojazdów do kontroli Zamawiającego, skierowania ich na wagę wskazaną przez Zamawiającego. Wykonawcy nie przysługuje żadne roszczenie wobec Zamawiającego, wynikające z czynności kontrolnych.



GMINA ŁĄDEK

ul. Rynek 26, 62-406 Łądek
<http://www.bip.gminaladek.pl/>

tel./fax./63/ 276 35 12
e-mail: gmina@gmina.ladek.pl

12. Zakazuje się Wykonawcy mieszania selektywnie zebranych odpadów komunalnych ze zmieszanyimi odpadami komunalnymi odbieranymi od właścicieli nieruchomości zamieszkałych na terenie Gminy Łądek.

13. Zakazuje się Wykonawcy mieszania zebranych odpadów komunalnych od właścicieli nieruchomości z odpadami zebranymi od właścicieli nieruchomości z poza terenu Gminy Łądek.

14. Zakazuje się mieszania odpadów zebranych na terenie Gminy Łądek z nieruchomości objętych przedmiotem zamówienia z odpadami zebranymi na terenie Gminy Łądek od podmiotów z którymi Wykonawca posiada indywidualne umowy na odbiór odpadów.

15. Wykonawca zobowiązany jest do transportu odpadów do wskazanego miejsca ich zagospodarowania w dniu dokonania ich odbioru z nieruchomości gminnych. .

16. Wykonawca ma obowiązek niezwłocznie poinformować Zamawiającego o wszelkich sytuacjach, które mogą skutkować nieterminową realizacją przedmiotu zamówienia.

17. Ponoszenie kosztów naprawy szkód wyrządzonych z winy Wykonawcy podczas wykonywania usługi wywozu odpadów komunalnych (np. uszkodzenie chodników, ogrodzeń, punktów gromadzenia odpadów, pojemników itp.). Sprawy te załatwiane winny być bezpośrednio między Wykonawcą, a poszkodowanym/właścicielem/zarządcą nieruchomości.

18. Wykonawca w przypadku nowo zgłoszonej nieruchomości będzie odbierał odpady z tej nieruchomości począwszy od pierwszego najbliższego terminu odbioru odpadów następującego po dniu w którym Wykonawca został powiadomiony o zmianie.

19. Zamawiający po podpisaniu umowy z Wykonawcą dostarczy wykaz wszystkich właścicieli nieruchomości z terenu gminy Łądek, objętych zamówieniem.

20. Wykonawca najpóźniej na 3 dni przed datą rozpoczęcia świadczenia usługi odbioru odpadów przekaże gminie wykaz pojazdów świadczących usługi oraz numery rejestracyjne tych pojazdów w poszczególnych dniach. Wykonawca na bieżąco będzie dokonywał aktualizacji ww. informacji. W przypadku awarii pojazdu i konieczności użytkowania pojazdu zastępczego Wykonawca w tym samym dniu przekaże informację o numerach rejestracyjnych pojazdów zastępczych.

21. Urządzenia do gromadzenia odpadów komunalnych niesegregowanych (zmieszanych), popiołu i bioodpadów (pojemniki) zostaną zapewnione przez właścicieli nieruchomości.

22. Wykonawca zobowiązuje się do odbierania od właścicieli nieruchomości objętych zamówieniem każdej zebranej ilości odpadów komunalnych niesegregowanych (zmieszanych)



i zebranych selektywnie (z zastrzeżeniem że odpady muszą być zebrane w odpowiednich pojemnikach lub workach do tego przeznaczonych).

23. Wykonawca zobowiązany jest świadczyć usługi w sposób ograniczający do minimum niedogodności dla mieszkańców.

24. Wykonawca zobowiązuje się do wykonania usługi z należytą starannością, rozumianą jako staranność profesjonalisty w działalności objętej przedmiotem niniejszego zamówienia, w oparciu o aktualne unormowania prawne, zgodne z obowiązującymi standardami oraz etyką zawodową.

25. Wykonawca będzie wykonywał usługę stanowiącą przedmiot niniejszego zamówienia przy użyciu własnych narzędzi i sprzętu, w szczególności: sprzęt użyty przy realizacji przedmiotowej usługi winien spełniać wymagania wynikające z obowiązujących polskich norm przenoszących normy europejskie i aprobat technicznych polskich bądź europejskich, utrzymania odpowiedniego stanu sanitarnego pojazdów i urządzeń do odbierania odpadów komunalnych, spełnia wymagań technicznych dotyczących wyposażenia pojazdów do odbierania odpadów komunalnych: zapewnienie, dla właściwej realizacji przedmiotu umowy, przez cały czas trwania umowy dostatecznej ilości środków technicznych, gwarantujących terminowe i jakościowe wykonanie przedmiotu zamówienia.

26. Wykonawca po wykonaniu usługi odebrania odpadów komunalnych jest zobowiązany do ustawienia opróżnionego pojemnika w miejscu poprzedniej lokalizacji.

27. Odbierając pozostałe selektywnie zebrane odpady komunalne powstające w gospodarstwach domowych w formie „wystawki”, Wykonawca zobowiązany jest do użycia takiej ilości sił i środków, aby zbiórkę przeprowadzić sprawnie pozostawiając teren, na którym prowadzona była „wystawka” w należytym porządku.

28. Wykonawca zobowiązany jest poinformować Zamawiającego o wszelkich zdarzeniach, które mogą wpłynąć na prawidłową realizację umowy, sytuacjach konfliktowych, lub mogących mieć negatywny wpływ na wizerunek Zamawiającego.

16. Wymagania techniczne

1. W celu realizacji przedmiotu umowy Wykonawca zobowiązany jest posiadać bazę magazynowo transportową oraz dysponować specjalistycznymi środkami technicznymi umożliwiającymi odbiór i transport odpadów komunalnych z nieruchomości zamieszkałych na terenie Gminy Łądek zgodnie z rozporządzeniem Ministra Środowiska z dnia 11 stycznia 2013



GMINA ŁĄDEK

ul. Rynek 26, 62-406 Łądek
<http://www.bip.gminaladek.pl/>

tel./fax./63/ 276 35 12
e-mail: gmina@gmina.ladek.pl

roku (Dz. U. z 2013r., poz.122) w sprawie szczegółowych wymagań w zakresie odbierania odpadów komunalnych od właścicieli nieruchomości.

W zakresie wyposażenia umożliwiającego odbieranie odpadów komunalnych od właścicieli nieruchomości oraz jego odpowiedniego stanu technicznego należy zapewnić, aby w posiadaniu podmiotu odbierającego odpady komunalne od właścicieli nieruchomości znajdowały się:

- co najmniej dwa pojazdy przystosowane do odbierania zmieszanych odpadów komunalnych,
- co najmniej dwa pojazdy przystosowane do odbierania selektywnie zebranych odpadów komunalnych,
- co najmniej jeden pojazd do odbierania odpadów bez funkcji kompaktującej,
- co najmniej jeden pojazd umożliwiający odbieranie z nieruchomości odpadów wielkogabarytowych oraz zużytego sprzętu elektrycznego i elektronicznego,
- co najmniej jeden pojazd umożliwiający odbiór odpadów z nieruchomości trudno dostępnych (drogi gruntowe, wąskie)

W zakresie utrzymania odpowiedniego stanu sanitarnego pojazdów i urządzeń należy zapewnić, aby na koniec każdego roboczego pojazdy były opróżnione z odpadów i były parkowane wyłącznie na terenie bazy magazynowo-transportowej.

2.Pojazdy Wykonawcy muszą być trwale i czytelnie w widocznym miejscu oznakowane nazwą firmy oraz danymi adresowymi i numerem telefonu podmiotu odbierającego odpady komunalne od właścicieli nieruchomości.

3.Wykonawca zobowiązany jest do wyposażenia pojazdów w system monitoringu GPS bazującego na systemie pozycjonowania sanitarnego, umożliwiającego trwale zapisywanie, przechowywanie i odczytywanie danych o położeniu pojazdu i miejscach postojów oraz czujniki zapisujące dane o miejscach wyładunku odpadów z uwzględnieniem daty i godziny, a także umożliwiające weryfikację tych danych.

Ponadto pojazdy należy wyposażyć w narzędzia lub urządzenia umożliwiające sprzątnięcie terenu po opróżnieniu pojemników.

4.Pojazdy muszą być zarejestrowane i dopuszczone do ruchu oraz posiadać aktualne badania techniczne i świadectwa dopuszczenia do ruchu zgodnie z przepisami o ruchu drogowym.

5.Pojazdy i urządzenia muszą być utrzymane w należyтым stanie technicznym i sanitarnym.

6.Pojazdy i urządzenia muszą być zabezpieczone przed niekontrolowanym wydostawaniem się na zewnątrz odpadów, podczas ich magazynowania, przeładunku, a także transportu



GMINA ŁĄDEK

ul. Rynek 26, 62-406 Łądek
<http://www.bip.gminaladek.pl/>

tel./fax./63/ 276 35 12
e-mail: gmina@gmina.ladek.pl

a konstrukcja pojazdów winna zabezpieczać przed rozwiewaniem i rozpylaniem przewożonych odpadów oraz minimalizować oddziaływanie czynników atmosferycznych na odpady.

7.Pojazdy i urządzenia muszą być poddawane myciu i dezynfekcji z częstotliwością gwarantującą zapewnienie im właściwego stanu sanitarnego.

9.Wymaga się aby teren bazy magazynowo-transportowej był położony w odległości nie większej niż 60 km od granicy administracyjnej Gminy Łądek i zabezpieczony w sposób umożliwiający wstęp osobom nieupoważnionym.