

## **12. KONTROLE PRZED PIERWSZYM URUCHOMIENIE LUB PO PRZEPROWADZANIU NADZWYCZAJNYCH PRAC KONSERWACYJNYCH**

### **12.1.1 Worki filtrujące**

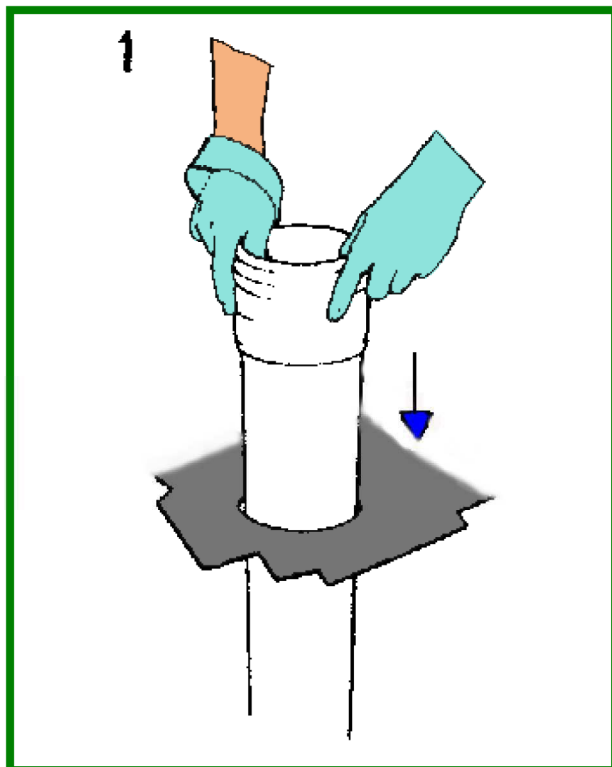
Upewnić się, że:

Worki filtrujące są typu cylindrycznego o średnicy 150 mm; składają się z zewnętrznej powłoki wykonanej z tkaniny, podtrzymywanej w całości na koszyku wykonanym z drutu ze stali nierdzewnej.

Górna część worków jest przymocowana do wsporników worków w sposób przedstawiony schematycznie na rysunkach zamieszczonych powyżej.

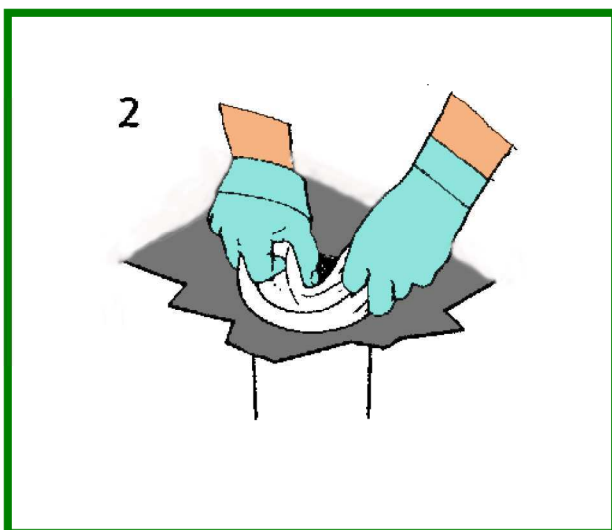
Te z kolei, zakotwiczone zostały w płycie podtrzymującej przy użyciu urządzenia sprężynowego SNAP RING, opracowanego specjalnie, aby zagwarantować doskonałą szczelność pomiędzy strefą zanieczyszczoną a kolektorem wydechowym.

Dostęp do worków filtrujących jest możliwy ze strefy znajdującej się powyżej filtra.

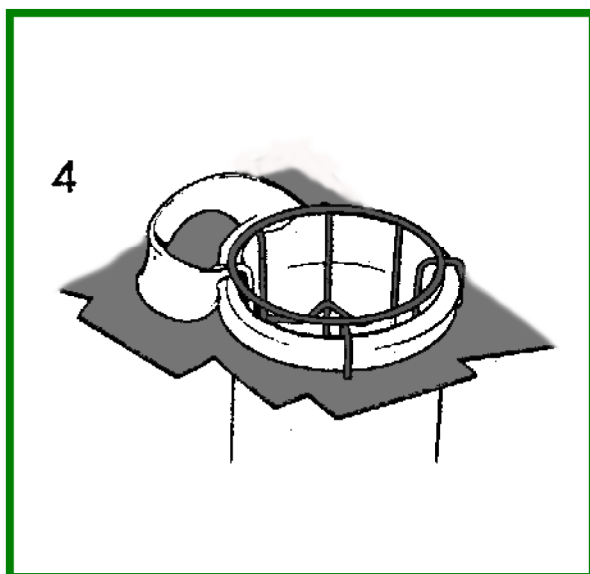
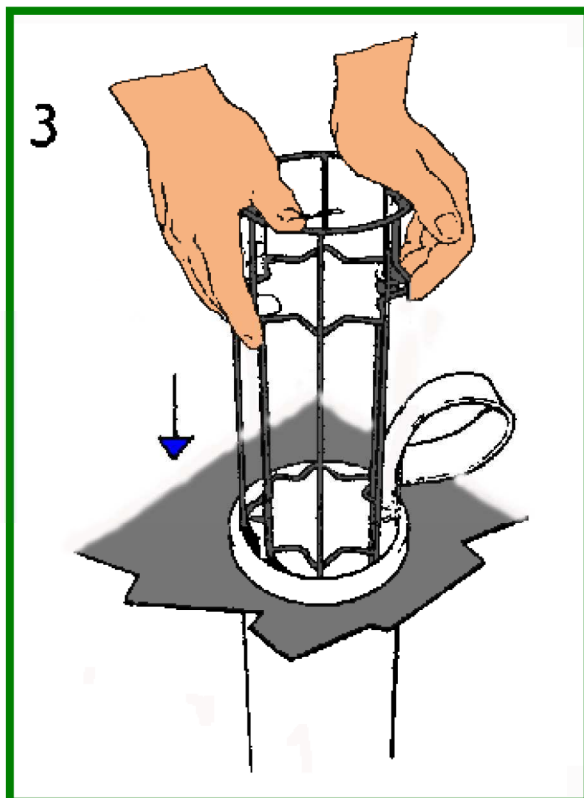


#### **12.1.2 PROCEDURA MONTAŻU WORKÓW**

Montaż worków następujący po zainstalowaniu maszyny musi zostać przeprowadzony zaledwie na kilka dni przed uruchomieniem filtra workowego. Niniejsze ostrzeżenie musi zostać wdrożone i być przestrzegane w celu ochrony do ostatniej chwili worków filtrujących przed uszkodzeniami spowodowanymi wilgocią obecną w otoczeniu.



Procedura montażu worków filtrujących jest niezwykle prosta, ale, w celu zapewnienia dobrych wyników procesu filtracji i długiego okresu żywotności worków, koniecznym jest uważne postępowanie podczas fazy montażu. Kolejność prac montażowych została przedstawiona na obrazkach umieszczonych z boku we właściwej kolejności.



Prace te wymagają obecności co najmniej dwóch operatorów.

**Na tym etapie operatorzy mają całkowity zakaz palenia, nie wolno też przeprowadzać jakichkolwiek prac związanych ze spawaniem podczas ani po zamontowaniu worków.**

1. Skontrolować czystość otworów w płycie i brak zadziorów części tnących, itd.
2. Wprowadzić worek w otwór płyty - rys. 1
3. Wprowadzić SNAP-RING, składając go tak, jak przedstawiono na rysunku 2. Umieścić jeden pierścień w górnej części płyty, a jeden w jej dolnej części.
4. Skontrolować, czy pierścienie idealnie przylegają do płyty.

*Wówczas, jeśli operacja została przeprowadzona poprawnie, worek będzie w stanie stać samodzielnie. Rys. 3*

5. Wprowadzić koszyk do worka, zwracając uwagę, by nie umieszczać do w worku na siłę. Rys. 4

W przypadku wystąpienia jakichkolwiek oznak haczenia, wyjąć koszyk i skontrolować przyczynę szarpania, następnie czynność powtórzyć.

W swoim położeniu końcowym kołnierz kosza musi się opierać o płytę podtrzymującą worki.

### **12.1.3 WYMIANA WORKA**

- ❖ Otworzyć włącznik inspekcyjny głowicy odpowiadającej strefie, w której znajduje się worek i:
- ❖ zdjąć dedykowaną platformę nawiewową
- ❖ wyciągnąć koszyk i zdjąć worek
- ❖ w celu uzyskania informacji na temat montażu, zapoznać się z poprzednim paragrafem
- ❖ ponownie zamontować platformy nawiewowe sprężonego powietrza
- ❖ Zamknąć włącznik inspekcyjny.
- ❖ Zakończyć operację, zamykając szczelnie włącznik przy użyciu odpowiednich prętów mocujących/ustalających.