

Wrocław, dnia 20 maja 2020 r.

Zamawiający:
Fundacja dla Ostrowa Tumskiego we Wrocławiu

Dotyczy ogłoszenia o zamówieniu:
Przebudowa i remont budynków Muzeum Archidiecezjalnego we Wrocławiu

Numer referencyjny:
PZP.01.04.2020

Odpowiedzi na pytania wykonawców – część VII

W odpowiedziach na pytania dot. warstw podposadzkowych warstw [warstwy istniejące](#) istniejące oznaczono dodatkowo [kolorem niebieskim](#).

Pytanie nr 214:

W opisie technicznym zmian jest napisane „dla obszaru Sal Bibliotecznych: stropy jako takie pozostają bez zmian”, z kolei porównując rysunki przekrojów A-A (rys. AW-09 - przekrój A-A przed zmianami oraz Z.A1 - przekrój A-A po zmianach) widać, iż stropy nad C/0.05, C/1.05 są inne. W związku z powyższym prosimy o wyjaśnienie rozbieżności w dokumentacji oraz informację jakie warstwy posadzkowe należy ostatecznie przyjąć do wyceny.

Odpowiedź:

Sformułowanie “bez zmian” odnosi się do konstrukcji stropów istniejących na obiekcie. Rysunek Z.A1 opracowania zamiennego nanosi zmiany na rysunek PW z wykreśleniem elementów zaprojektowanych przez GPVT przed wykonaniem inwentaryzacji stanowiącej podstawę do wnoszonych zmian w ramach PWZ przez Villart. Sposób uodpornienia istniejących stropów w celu ich dostosowania do zgodności z założeniami projektu opisano w pkt. V.3.2. oraz w udzielanych odpowiedziach nr 51,52,53,78,79,80,81,82,83.

Ujmując powyższe, warstwy posadzkowe:

- nad pomieszczeniem C/1.05 - od góry: Odtworzenie posadzki Sosna Amerykańska gr. 3,7 - 4,0 cm na piórowpust, paroizolacja, wełna skalna gr. 12cm, paroizolacja, [konstrukcja istniejącego stropu \(ślepy pułap\)](#), [pustka powietrzna](#), , podsufitka 2,5cm (zgodnie z udzieloną odpowiedzią nr 79), [tynk wapienny na trzcinie](#) - warstwa do usunięcia Promaspray P300.
- nad pomieszczeniem C/0.05 - od góry: Odtworzenie posadzki Sosna Amerykańska gr. 3,7 - 4,0 cm na piórowpust, paroizolacja, keramzyt w uzupełnieniu 3,0cm, [zasyпка żużłowa istniejąca](#), [strop kleina 10,5 cm](#), [tynk istniejący](#), Promaxon Typ A gr. 18mm

Pytanie nr 215:

Prosimy o wyjaśnienie rozbieżności: zgodnie z Tabelą wykończeń w pom. C/0.04 posadzka ma być wykończona posadzką polimerową, z kolei na przekroju A-A (rys. Z.A1) jest deska olejowana. W opisie technicznym zmian nie ma nic wspomniane o zmianie rodzaju posadzki w tym pomieszczeniu. Jakie wykończenie i warstwy podposadzkowe należy przyjąć?

Odpowiedź:

Sala C/0.04 posadzka do odtworzenia Sosna amerykańska.

Warstwy od góry: [Istniejąca deska z uzupełnieniami](#), paroizolacja, żwir paleniskowy - keramzyt w uzupełnieniu 5,0 cm, [warstwy zasypowe nasklepienne - istniejące 20-60cm](#), sklepienie ceglane istniejące 12,0 cm, tynk w odtworzeniu 1,5 cm.

Pytanie nr 216:

Prosimy o wyjaśnienie rozbieżności: w opisie technicznym zmian, nie ma informacji o wymianie posadzek drewnianych w pom. C/0.05, z kolei na rys. Z.A1 ten element jest zaznaczony jako projektowany. W związku z tym prosimy o informację, co należy przyjąć w wycenie.

Odpowiedź:

Należy przyjąć do wyceny posadzkę drewnianą Rys. ZKA-03.

Pytanie nr 217:

Prosimy o wyjaśnienie rozbieżności: zgodnie z tabelą wykończeń w pom. C/1.04 ma zostać istniejąca posadzka, z kolei na przekroju A-A (rys. Z.A1) jest zaznaczona nowa posadzka z desek sosnowych. W opisie technicznym zmian nie ma wspomniane o zmianach w tym pomieszczeniu. Jakie wykończenie posadzki należy przyjąć?

Odpowiedź:

Sala C/1.04 posadzka do odtworzenia Sosna amerykańska.

Pytanie nr 218:

Prosimy o wyjaśnienie rozbieżności: w opisie technicznym zmian jest mowa o „C/2.01 deski pozostawić, sosna podłoga na ruszcie”, z kolei rys. ZA_3_25-ZA_3_30 dot. zmian warstw wykończeń posadzki. Co należy wycenić w ofercie?

Odpowiedź:

Sala C/2.01 posadzka z desek sosnowych zgodnie z rys. ZA_3_25-ZA_3_30 i ZKA-06.

Pytanie nr 219:

Prosimy o doprecyzowanie warstw podposadzkowych dla pom. C/0.01 z zaznaczeniem, które są projektowane, a które istniejące. Brak informacji w dokumentacji.

Odpowiedź:

Sala C/0.01 Posadzka Cementowo-polimerowa zgodnie z rys. ZKA-03

Warstwy od góry: Posadzka Cementowo-polimerowa wylewka samopoziomująca, jastrych 6,5 cm na siatce d=3mm/10x10, styropian EPS 100 formowany z folią min. 9,0 cm pod ogrzewanie podłogowe, folia budowlana, szlichta cementowa w wyrównaniu podłoża 3,0 cm, [warstwy zasypowe istniejące stropu, strop odcinkowy ceramiczny](#). Posadzka pierwotna mieszana: płytki ceramiczne, deski

Pytanie nr 220:

Prosimy o doprecyzowanie warstw podposadzkowych dla pom. C/0.02 z zaznaczeniem, które są projektowane, a które istniejące. Brak informacji w dokumentacji.

Odpowiedź:

Pom. C/0.02 Posadzka Cementowo-polimerowa zgodnie z rys. ZKA-03

Warstwy od góry: Posadzka Cementowo-polimerowa, wylewka samopoziomująca, jastrych 6,5

cm na siatce d=3mm/10x10, styropian EPS 100 formowany z folią min. 9,0 cm pod ogrzewanie podłogowe, folia budowlana, szlichta cementowa w wyrównaniu podłoża 3,0 cm, [warstwy zsypane istniejące stropu, strop odcinkowy ceramiczny](#). Posadzka pierwotna: płytki ceramiczne

Pytanie nr 221:

Prosimy o doprecyzowanie warstw podposadzkowych dla pom. C/0.03 z zaznaczeniem, które są projektowane, a które istniejące. Brak informacji w dokumentacji.

Odpowiedź:

Zgodnie z ZKA-03:

- W miejscu realizowanych 3 stopni schodowych skałodrzew.
- Miejsce po byłej duszy schodów piwnicznych uzupełnić Posadzką Cementowo-Polimerową wg. Warstw od góry: Posadzka cementowo-polimerowa, wylewka somopoziomująca, jastrych 5,0 cm zbrojony siatką d=3/10x10, styropian EPS 100 2x5,0 cm, folia budowlana, strop żelbetowy, tynk cem. wapienny 1,5 cm, sufit podwieszany wg. aranżacji.
- spocznik poz. -0,62 uzupełnić, [płytki ceramiczne XIXw. poddać renowacji](#)

Uwagi: w miejscu styku posadzki polimerowej z płytkami ceramicznymi XIXw. wykonać linię cięcia i zalać żywicą.

Posadzka pierwotna - brak

Pytanie nr 222:

Prosimy o doprecyzowanie warstw podposadzkowych dla pom. C/0.09 z zaznaczeniem, które są projektowane, a które istniejące. Brak informacji w dokumentacji.

Odpowiedź:

Zgodnie z ZKA-03. Płytki ceramiczne.

Warstwy: Płytki ceramiczne, folia w płynie, jastrych 5,0 cm zbrojony siatką d=3/10x10, styropian EPS100 5,0 cm, folia budowlana, keramzyt 5,0cm, [istn. żużel paleniskowy, strop odcinkowy ceramiczny 12,0cm](#); tynk 1,5cm. Posadzka pierwotna: płytki ceramiczne

Pytanie nr 223:

Prosimy o doprecyzowanie warstw podposadzkowych dla pom. C/0.10 z zaznaczeniem, które są projektowane, a które istniejące. Brak informacji w dokumentacji

Odpowiedź:

Zgodnie z ZKA-03. Bez zmian do PW.

Warstwy: Płytki ceramiczne, folia w płynie, jastrych 5,0 cm zbrojony siatką d=3/10x10, styropian EPS100 5,0 cm, folia budowlana, [istn. żużel paleniskowy, strop odcinkowy ceramiczny 12,0cm](#); tynk 1,5cm. Posadzka pierwotna: płytki ceramiczne

Pytanie nr 224:

Prosimy o doprecyzowanie warstw podposadzkowych dla pom. C/0.11 z zaznaczeniem, które są projektowane, a które istniejące. Brak informacji w dokumentacji.

Odpowiedź:

Zgodnie z ZKA-03. Bez zmian do PW.

Warstwy: Płytki ceramiczne, folia w płynie, jastrych 5,0 cm zbrojony siatką d=3/10x10,

styropian EPS100 5,0 cm, folia budowlana, [istn. żużel paleniskowy](#), [strop odcinkowy ceramiczny 12,0cm](#), tynk 1,5cm.

Posadzka pierwotna: deski sosnowe na ruszcie drewnianym

Pytanie nr 225:

Prosimy o doprecyzowanie warstw podposadzkowych dla pom. C/1.11 z zaznaczeniem, które są projektowane, a które istniejące. Brak informacji w dokumentacji.

Odpowiedź:

Zgodnie z ZKA-5. Bez zmian do PW.

Warstwy: Płytki ceramiczne, jastrych 6,0 cm zbrojony siatką d=3/10x10, styropian EPS100 5,0 cm, folia budowlana, keramzyt, [istn. żużel paleniskowy](#), [strop kleina](#), tynk 1,5cm, Płyta Promaxon Typ A 1,5 cm.

Posadzka pierwotna: płytki ceramiczne

Pytanie nr 226:

Prosimy o doprecyzowanie warstw podposadzkowych dla pom. C/2.07 z zaznaczeniem, które są projektowane, a które istniejące. Brak informacji w dokumentacji

Odpowiedź:

Zgodnie z ZKA-6. Bez zmian do PW.

Warstwy: Posadzka Cementowo-Polimerowa techniczna, posadzka samopoziomująca, jastrych 8,0 cm zbrojony siatką fi 6/ 10x10, styropian STK EPS T - 2 x 5,0 cm, folia budowlana x1, podsypka piaskowa, warstwy zasypowe stropu, strop krzyżowy tynk 1,5 cm. Posadzka istniejąca- szlichta cementowa.

Pytanie nr 227:

Prosimy o doprecyzowanie warstw podposadzkowych dla pom. C/2.09 z zaznaczeniem, które są projektowane, a które istniejące. Brak informacji w dokumentacji.

Odpowiedź:

Zgodnie z ZKA-6 i Z.A.3.44. deski sosnowe zgodnie z PWZ. Warstwy: Deski sosnowe gr. 3,7-4,0 cm (uwaga: zastosować drewno sosnowe o twardości Sosny amerykańskiej, lub zastosować wgłębne utwardzenie powierzchniowe), paroizolacja, wełna skalna gr. 12cm, paroizolacja, [konstrukcja istniejącego stropu \(ślepy pułap\)](#), [pustka powietrzna](#), Promaspray P300 (opcjonalnie deska podsufitki do zachowania).

Pytanie nr 228:

Prosimy o doprecyzowanie warstw podposadzkowych dla pom. C/3.01 z zaznaczeniem, które są projektowane, a które istniejące. Brak informacji w dokumentacji

Odpowiedź:

Zgodnie z ZKA-7, Z.A.3.25, Z.A.3_29 i Z.A-3.31. Była ~~deski drewniane~~ jest posadzka cementowa na keramzycie + malowanie. Warstwy: Farba do posadzek betonowych, grunt, posadzka samopoziomująca, grunt, jastrych 5,0 cm zbrojony siatką d=3/10x10, folia budowlana x1, keramzyt 15,0 cm, [szlichta cementowa 1,5-2,0 cm](#), [strop ceramiczny kleina 10 cm](#), tynk [wapienny istniejący 1,5 cm](#), Płyta Promaxon 1,5 cm x1. Posadzka pierwotna: strop kleina odsłonięty. Istniejące podwaliny drewniane więźby dachowej w ilości 2 szt obudować zgodnie z

załącznikiem opublikowanym na stronie internetowej zamówienia wraz z niniejszymi odpowiedziami na pytania (jako komunikat publiczny, dostępny również w sekcji załączniki).

Pytanie nr 229:

Prosimy o doprecyzowanie warstw podposadzkowych dla pom. C/3.02 z zaznaczeniem, które są projektowane, a które istniejące. Brak informacji w dokumentacji

Odpowiedź:

Zgodnie z ZKA-6, ZKA-7 i Z.A.3.43, wykładzina Linoleum. Warstwy: wykładzina Marmoleum, wylewka cienkowarstwowa pod wykładzinę elastyczną, Podłoga systemowa z suchego jastrychu 2x1,25cm np. Dual Floor, Podkład akustyczny z wełny mineralnej prasowanej 2,0 cm, folia paroprzepuszczalna x1, Płyta OSB 2,2cm, Wełna mineralna A1 w wypełnieniu 16,0cm, folia paroizolacyjna x1 Płyta gk-f pasy między belkami stalowymi 1x1,25cm, Płyta Promaxon 1,5 cm x1. Posadzka pierwotna: nowoprojektowana

Pytanie nr 230:

Prosimy o doprecyzowanie warstw podposadzkowych dla pom. C/3.03 z zaznaczeniem, które są projektowane, a które istniejące. Brak informacji w dokumentacji

Odpowiedź:

Zgodnie z ZKA-6, ZKA-7 Z.A.3.43.

Warstwy: wykładzina Marmoleum, wylewka cienkowarstwowa pod wykładzinę elastyczną, Podłoga systemowa z suchego jastrychu 2x1,25cm np. Dual Floor, Podkład akustyczny z wełny mineralnej prasowanej 2,0 cm, folia paroprzepuszczalna x1, Płyta OSB 2,2cm, Wełna mineralna A1 w wypełnieniu 16,0cm, folia paroizolacyjna x1 Płyta gk-f pasy między belkami stalowymi 1x1,25cm, Płyta Promaxon 1,5 cm x1. Posadzka pierwotna: nowoprojektowana

Pytanie nr 231:

Prosimy o doprecyzowanie warstw podposadzkowych dla pom. C/3.04 z zaznaczeniem, które są projektowane, a które istniejące. Brak informacji w dokumentacji

Odpowiedź:

Zgodnie z ZKA-6 i ZKA-7. Bez zmian do PW - płytki ceramiczne.

Warstwy: Płytki ceramiczne, folia w płynie, jastrych 6,0 cm zbrojony siatką d=3/10x10, keramzyt 10,0 cm, folia budowlana, strop żelbetowy 12,0 cm, tynk wap. cementowy 1,5cm

Pytanie nr 232:

Czy tynk natryskowy Promaspray oraz płyty ogniowe Promaxton typu A mają być pomalowane?

Odpowiedź:

Tak.

Pytanie nr 233:

Prosimy o podanie parametrów materiałowych projektowanej balustrady w pom. C/4.01. Brak informacji w dokumentacji.

Odpowiedź:

Zgodnie z rys. ZA-3.37

Pytanie nr 234:

Proszę o informację jakie grzejniki należy wycenić, kolumnowe-dekoracyjne czy zwykłe płytowe.

Odpowiedź:

Należy przyjąć w wycenie grzejniki kolumnowe. Produkt referencyjny: Grzejnik kolumnowy retro Irsap Tesi , Zehnder Charleston, PURMO Delta Laserline.

Pytanie nr 235:

Zgodnie z zestawieniem okno C21 występuje w ilości 2 sztuk, natomiast zgodnie z rzutami występuje jedynie 1 sztuka. Prosimy o weryfikację.

Odpowiedź:

Patrz odpowiedź na wcześniejsze zapytanie: „brak okna oznaczonego C21” , udzielona odpowiedź: jest okno oznaczone Co21. Zgodnie z zestawieniem - dwie sztuki okna Co21- piętro I i piętro II na klatce schodowej C/K01 występuje w zestawieniu tabeli nr Rys. 07_AS.

Pytanie nr 236:

Zgodnie z zestawieniem drzwi D06 występują w ilości 2 sztuk, natomiast zgodnie z rzutami 12_AS – 18_AS takie drzwi występują w ilości 1 szt. Prosimy o weryfikację.

Odpowiedź:

Patrz wcześniej udzielone odpowiedzi: zgodnie z zestawieniem i rys. 14-AS - dwie sztuki drzwi D06 - zlokalizowane na antresoli budynku C osadzone w szklanej ścianie wg rys.24-AS. Tabela pozostaje bez zmian.

Pytanie nr 237:

Zgodnie z zestawieniem okno Ow06 występują w ilości 1 sztuki, natomiast zgodnie z rzutami 12_AS – 18_AS takie okno nie występuje. Prosimy o weryfikację.

Odpowiedź:

Okno znajduje się na rysunku 12-AS w pom. C/-1.07 i zostało ujęte w zestawieniu pod numerem Ow06 - szt. 1

Pytanie nr 238:

Zgodnie z zestawieniem okno Ow16 występują w ilości 1 sztuki, natomiast zgodnie z rzutami 12_AS – 18_AS takie okno występuje w ilości 2 sztuk. Prosimy o weryfikację.

Odpowiedź:

Okno występuje w ilości 1 szt. i należy uwzględnić jedną sztukę, zgodnie z zestawieniem i rys. 12-AS - jedna sztuka Ow16 w pomieszczeniu C/-1.05

Pytanie nr 239:

W nawiązaniu do odpowiedzi z dnia 14.05.2020r. na pytanie nr 133, prosimy o informację ile pieców kaflowych należy rozebrać? Czy ich rozebranie jest w gestii Wykonawcy i w wycenie należy również uwzględnić ich utylizację?

Odpowiedź:

Należy uwzględnić w wycenie rozebranie wszystkich pieców. Ich rozebranie jest w gestii wykonawcy. Nie należy uwzględniać ich utylizacji.

Pytanie nr 240:

W nawiązaniu do odpowiedzi z dnia 14.05.2020r. na pytanie nr 136, prosimy o udostępnienie decyzji MKZ nr 1243/2016 z dnia 03.10.2016r.

Odpowiedź:

Decyzja nr 1243/2016 została opublikowana na stronie internetowej zamówienia wraz z niniejszymi odpowiedziami na pytania (jako komunikat publiczny, dostępny również w sekcji załączniki).

Pytanie nr 241:

W nawiązaniu do odpowiedzi z dnia 14.05.2020r. na pytanie nr 161, prosimy o udostępnienie zestawienia stolarki drzwiowej przeznaczonej do renowacji, którą należy uwzględnić w wycenie inwestycji o oznaczeniach:

Di01, Dzi0, Dzi01, Di02, Di03, Di04, Di05, Di06, Di07, Di08, Di09, Di10, Di11, Di12, Di13.

Bez takiego zestawienia zawierającego opis stanu zachowania drzwi, ich wymiarów oraz wymagań dotyczących rozwiązań konserwacyjnych Wykonawca nie jest w stanie dokonać rzetelnej wyceny danych drzwi.

Odpowiedź:

Istniejące drzwi zewnętrzne budynek A:

Dzi0 - jednoskrzydłowe - 110 x 210cm, wg rysunku elewacji -rys. AW 17-A1, rys. ZA-3.55.1



Dzi0 - jednoskrzydłowe drzwi drewniane - 110 x 210cm, wejście do A/K.02
Uwaga: drzwi Dzi0 na rysunku 13-AS są drzwiami Di0 na rys. ZA-3.55.1

Dzi01 - drzwi dwuskrzydłowe, stalowe - 130 x 210cm, wg rysunku elewacji -rys. AW 17-A1



Dzi01 - drzwi dwuskrzydłowe, stalowe wejście do A/-01.01

Istniejące drzwi wewnętrzne:

budynek A

Di01 - drzwi pomiędzy Salą A/-1.01, a Salą A/-1.02 - do likwidacji.

Di02 - istniejące drzwi do likwidacji - rys. ZA 3.55, wg rysunku 13-AS



Di02 - istniejące drzwi do likwidacji - Sala A/00/01

W zastąpieniu drzwi Di02 nowoprojektowane drzwi zgodnie z Rys. Z.A_3.55.1-3 i Tab. 21_AS.

DRZWI NOWO PROJEKTOWANE:

- PARTER drzwi (D_A) nowoprojektowane szt.1 osadzone w istniejącej ramie stalowej przedstawionej na rysunku Z.A-3.55.3

- I PIĘTRO (D) nowoprojektowane I piętro Rys. Z.A._3.55.1



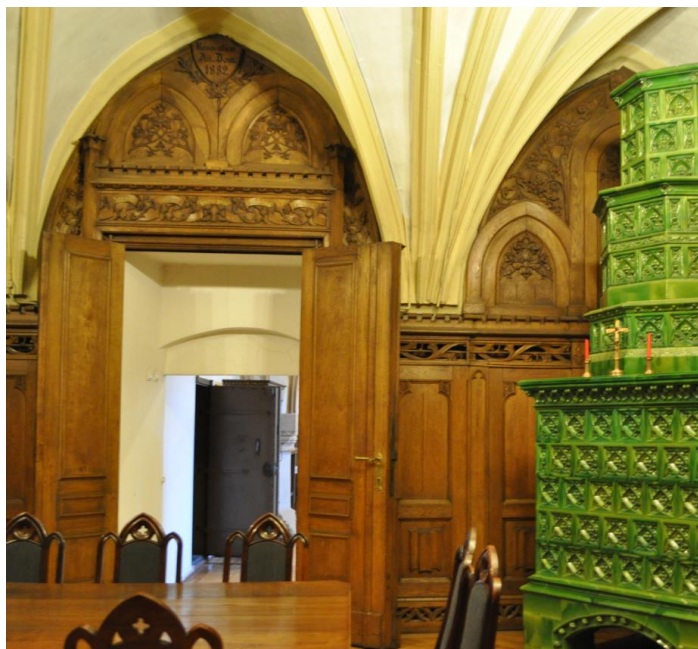
Drzwi D poz. I piętra wejście do Sali A/01.01



Drzwi D(a) - poziom PAERERU wejście do Sali A/00.01

Di03 - dwuskrzydłowe - 135 x 300cm
renowacji całej sali A/0.03

wg. rysunku AR-13, drzwi stanowiące element



Di03 - dwuskrzydłowe - 135 x 300cm

INFORMACJA:

Drzwi przeznaczone do likwidacji nieujęte w zestawieniach TABELARYCZNYCH



Drzwi pomiędzy Salą A/00.01,a SAalą A/00.03 - przeznaczone do likwidacji wraz z elementem wtórnie dodanego nadproża.

Di04 - jednoskrzydłowe - 90 x 205cm, wg. rysunku AR-13, drzwi stanowiące element renowacji całej sali A/0.03
budynek A

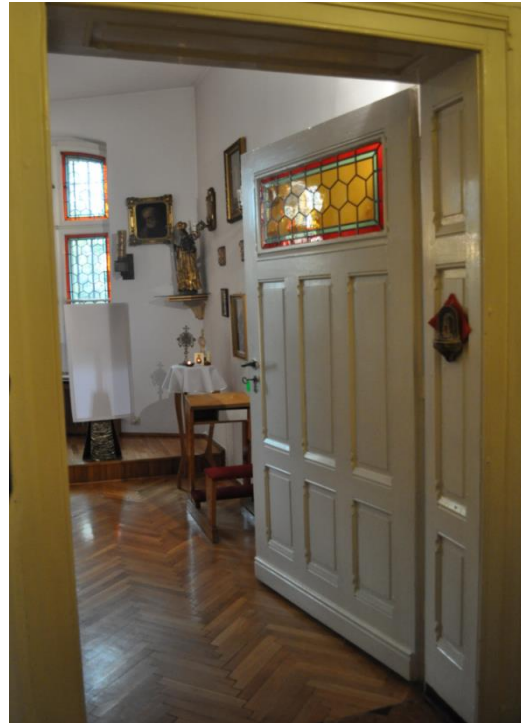


Di04 - jednoskrzydłowe - 90 x 205cm,

Di05 - dwuskrzydłowe -135 x 242cm bud. C



Di06-11 jednoskrzydłowe -111 x 219cm- Parter



Di09 - jednoskrzydłowe -111 x 219cm wejście do obecnej Kaplicy Sala C/0.19 (pozostałe w typie)

Di13 - jednoskrzydłowe - 77 x 179cm - do pomieszczenia C/02.11



Di12 - dwuskrzydłowe - 142 x 242cm - do pomieszczenia C/01.05



Dla drzwi od Di05 do Di13: rodzaj powyższych, istniejących skrzydeł drzwiowych wewnętrznych - przykładowe zdjęcie: drzwi_Di05

- wszystkie powyższe drzwi występują w ilości 1 sztuki,
- wszystkie powyższe drzwi oprócz Dzi01 - są drzwiami drewnianymi,
- drzwi oczyścić i odmalować wg kolorystyki stanu pierwotnego (rodzaj farby ustalić poprzez analizę stratygraficzną) , ubytki uzupełnić.
- w wycenie przewidzieć wszelkie koszty związane z demontażem, montażem, naprawami okuć, zamków i przylg

Pytanie nr 242:

W nawiązaniu do odpowiedzi z dnia 14.05.2020r. na pytanie nr 160, prosimy o udostępnienie zestawienia zawierającego okna A01a i A01i wraz z opisem wymagań konserwacyjnych, wymiarów, stanu zachowania. Bez takiego zestawienia Wykonawca nie jest w stanie dokonać rzetelnej wyceny danych okien

Odpowiedź:

Okno A01a i A01i o parametrach wg rys. PW stolarka okienna II - ERRATA, przeznaczone do zachowania i konserwacji wg *"Rozszerzone studium historyczno-konserwatorskie zespołu budynków Muzeum Archidiecezjalnego we Wrocławiu: budynek A- dawny dom kapituły katedralnej, pl. Katedralny 17, budynek B - dawna kancelaria kapituły katedralnej pl. Katedralny 16, budynek C - dawne tzw. nowe archiwum księżęco-biskupie i biblioteka kapitulna, ul. Kanonia 12-14"* W wycenie przewidzieć wszelkie koszty związane z renowacją okien.

Pytanie nr 243:

W nawiązaniu do odpowiedzi z dnia 14.05.2020r. na pytanie nr 166, prosimy o udostępnienie w zestawieniu drzwi w budynku C oznaczonych jako D02, a które mają pozostać istniejące do renowacji. Bez takiego zestawienia, zawierającego opis wymagań konserwacyjnych, wymiarów, stanu zachowania, Wykonawca nie jest w stanie dokonać rzetelnej wyceny drzwi.

Odpowiedź:

Drzwi D02 zostały usunięte z tabeli bud. C - w ramach odpowiedzi na pytanie numer 166. Zgodnie z udzieloną odpowiedzią drzwi D02 w bud. C przeznacza się do renowacji. Istniejące drewniane drzwi 80x 205cm do renowacji: drzwi oczyścić i odmalować wg kolorystyki stanu pierwotnego (rodzaj farby ustalić poprzez analizę stratygraficzną), ubytki uzupełnić. W wycenie przewidzieć wszelkie koszty związane z demontażem, montażem, naprawami okuć, zamków i przylg

Pytanie nr 244:

W nawiązaniu do odpowiedzi Zamawiającego z dnia 27 kwietnia 2020r. na pytanie nr 8, prosimy o informację, czy konieczny do spełnienia współczynnik przenikania ciepła $U \leq 1,0$ W/m²K dotyczy całego okna, czy jedynie pakietu szklanego

Odpowiedź:

Zgodnie z treścią odpowiedzi na Pytanie nr 97.

Pytanie nr 245:

W związku z rezygnacją w obecnym postępowaniu z dostawy systemu multimedialnego, prosimy o potwierdzenie wykreślenia działu 3.16 - Montaż instalacji multimedialnych z Tabeli Elementów Rozliczeniowych. Prosimy również o informację, w którym dziale ma zostać ujęte oprzewodowanie pod system multimedialny oraz w którym dziale ma zostać ujęta instalacja RTV/SAT.

Odpowiedź:

Zgodnie z treścią odpowiedzi na Pytanie nr 34, 35 i 177.

Pytanie nr 246:

W nawiązaniu do pytania i odpowiedzi nr 131 z dnia 14.05.2020 dotyczącego keramzytu

prosimy o doprecyzowanie grubości tej warstwy w danych pomieszczeniach

Odpowiedź:

Keramzyt należy uwzględnić w warstwach pomieszczeń:

- C/03.01-15,0cm, C/03.04 -10,0cm, (C/03.06, C/03.07, C/03.08, C/03.09, C/03.10,) - 20,0cm, C/04.07 -6,0 cm, C/04.06 -10,0 cm średnioważona, C/04.04 - 45,0cm, C/K.03 (w części poza spocznikowej poz. +15,67) -10,0cm, C/K.02 (górną spocznik +15,09) - 10,0cm średnioważona, C/01.05 w części realizowanego rusztu podłogi C_ST Strop WPS1 - 6,0cm
- w uzupełnieniach stropów istniejących kleina: C/02.10, C/01.06, C/01.05, C/01.04, C/00.05, C/00.04, C/00.09-22, C/00.01 - 3,0cm
- W pomieszczeniach budynku A: klatka schodowa A/00.04 (poz. +2,58) - 10,0 cm średnioważona, A/00.01, A/00.02, A/01.01 (w części realizowanego pasa technicznego)- 10,0cm
- ~~W budynku B: w wypełnieniach odkrytych starych fundamentów do poziomu płyty B_PF 1H - zakres nieznany~~ korekta - nie przewiduje się, w wypełnieniu fragmentu stropu odcinkowego nad pomieszczeniem B/00.07- 10,0 cm średnioważona

Pytanie nr 247:

W nawiązaniu do odpowiedzi z dnia 14.05.2020 na pytania nr 131 i 173 prosimy o wyjaśnienie rozbieżności: zgodnie z odpowiedzią na pytanie 131 w pom. A/0.01 oraz A/0.02 należy przyjąć keamzyt, z kolei w odpowiedzi na pytanie nr 173 dot. warstw podposadzkowych w pom. A/0.01 oraz A/0.02 nie został on ujęty. Proszę o wyjaśnienie rozbieżności.

Odpowiedź:

Przyjąć zgodnie z odpowiedzią nr 173.

Pytanie nr 248:

Prosimy o potwierdzenie, czy Inwestor ma świadomość, iż zaproponowane w projekcie posadzki z desek sosnowych z uwagi na swoje właściwości, tj. miękkość drewna, łatwo i szybko ulegają ścieraniu i wgnieceniom w wyniku normalnego użytkowania. Zastosowanie takiego rodzaju drewna będzie wiązało się z ciągłymi naprawami i koniecznością renowacji posadzek już po krótkim czasie ich użytkowania. Dodatkowo, przy nie zapewnieniu w pomieszczeniach odpowiednich warunków tj. temperatury oraz wilgotności powietrza, jest wysoce prawdopodobne, że zamontowanie deski bezpośrednio do legarów, tak jak jest to opisane w projekcie, spowoduje odkształcenia oraz powstawanie szczelin między deskami nawet do 1 cm w przeciągu pierwszego roku po zamontowaniu.

W związku z powyższym, w naszej ocenie, ten rodzaj drewna nie nadaje się do tego typu obiektów użyteczności publicznej. Czy Inwestor dopuszcza zmianę posadzek z desek sosnowych na inny rodzaj drewna np. dąb?

Odpowiedź:

Inwestor ma świadomość, że rekomendowane w Studium Historyczno-Konserwatorskim Zespołu Budynków Muzeum Archidiecezjalnego we Wrocławiu - stanowiącym podstawę i załącznik niniejszego postępowania-rozwiązanie polegające na odtworzeniu XIXw. posadzek drewnianych nie jest zadaniem łatwym, bowiem użyte drewno (Sosna Amerykańska, Pinud strobus) na tamten czas obecnie jest niedostępne.

W 1998 r. Międzynarodowa Unia Ochrony Przyrody (IUCN) przyznała temu gatunkowi (ujmując go w randze odmiany sosny wejmutki *Pinus strobus* var. *chiapensis*) kategorię zagrożenia **VU** (*vulnerable*) w skali całego świata, uznając za gatunek narażony na wyginięcie.

W 2013 r. zmieniono klasyfikację na **EN** (*endangered*) uznając takson za zagrożony.

Fakt unikalności materiału istniejącego na obiekcie skłania inwestora do potraktowania wytycznych Studium w sposób wiążący.

Oceniając stan zachowania elementów posadzki zaprojektowanej w 1895 roku dla przez Josepha Ebersa, należy stwierdzić, że jej cechy fizyczne i mechaniczne w pełni odpowiadają wymogom użytkowemu stawianym muzeom, bowiem budynek pełni funkcję muzealną od czasu powstania do dnia dzisiejszego.

Podsumowując:

- należy podjąć wszelkie środki do zachowania jak największej ilości drewna z gatunku *Pinus strobus* na obiekcie.
- wielkości obmiarowe wynikające ze wskazanych obszarów odtworzenia podłóg stanowią bazę dla jednolitych kalkulacji ofertowych
- materiał użyty do zastąpienia posadzek w ramach tzw. nowych desek sosnowych powinien charakteryzować się cechami mechanicznymi zbliżonymi do materiału pierwotnego (Sosna amerykańska) określonej parametrem twardości w skali Brinella II 20-27 MPa, oraz cechami wizualnymi zbliżonymi do Sosny amerykańskiej ze wskazaniem minimalnej twardości materiału w skali Brinella 20Mpa.
- Dobór materiału i technologia odzyskania drewna do ponownego wbudowania jest po stronie wykonawcy, przy potwierdzeniu przez zespół sprawujący nadzór nad inwestycją,
- Inwestor dopuszcza powierzchniowe utwardzenie powierzchni desek sosnowych lub zastąpienie ich materiałem o cechach wizualnych zbliżonych do materiału porównawczego.

Ponadto:

- drewno użyte na posadzki drewniane należy zabezpieczyć ogniochronnie do euro klasy Bfl-s1 – w spełnieniu normy PN-EN 13501-1:2019 (SBI EN 13823:2012+A1:2016 oraz EN ISO 11925-2:2011).
- drewno użyte na posadzki drewniane należy zabezpieczyć grzybobójczo i owadobójczo.
- Zabezpieczenia biobójcze, oraz p.poż. powinny umożliwiać pokrycie zaimpregnowanego drewna powłokami dekoracyjno-ochronnymi tj. impregnaty, bejce, farby, oleje, lakiery, lazury, preparaty biobójcze, lub pozostawienie drewna w formie surowej zapewniając naturalny wygląd.
- wszelkie użyte preparaty do realizacji okładzin podłogowych powinny posiadać Attest PZH.
- wszystkie podłogi drewniane przed zamknięciem od góry przełożyć warstwą paroizolacji w ilości odpowiadającej powierzchni podłóg drewnianych.
- na górnej stopce stalowych belek stropowych w styku z deską podłogową zastosować przekładkę z mikro gumy o grubości 4mm i gęstości 800kg/m³.
deski należy mocować w sposób trwały, warunkujący ich stabilność i nieodkształcalność geometryczną.

Pytanie nr 249:

Czy Zamawiający wyraża zgodę aby na etapie składania ofert nie było konieczności dołączania do oferty wykazu osób oraz wykazu robót? Obowiązek ten miałby Wykonawca którego oferta zostanie uznana za najkorzystniejszą.

Odpowiedź:

Zgodnie z zapisem X.3.2) i 3) SIWZ wraz z ofertą powinien zostać złożony wykaz wykaz wykonanych usług i wykaz osób skierowanych przez wykonawcę do realizacji zamówienia publicznego.

Pytanie nr 250:

W związku z bardzo obszerną dokumentacją oraz wprowadzonymi zmianami do projektu wykonawczego przez biuro projektowe VILLART z kwietnia 2020r, prosimy o przesunięcie terminu składania ofert na 27 Maja.

Odpowiedź:

Zamawiający wydłużył termin składania ofert do 29 maja 2020 r.

Pytanie nr 251:

Zgodnie z przekrojem przez warstwy stropu (poziom np. +15,67) rys. Z.A1 występuje pustka powietrzna ok 50cm. czy wymienioną pustkę należy wypełnić np wełną ze względu na przepisy ppoż. Jeśli tak to prosimy o podanie jaką ilość wypełnień pustek stropowych należy przyjąć do wyceny. Z udostępnionych rysunków zamiennych brak jest możliwości określenia jaką ilość przyjąć do wyceny.

Odpowiedź:

Ze względu na treść Paragrafu 259 WT, elementy drewniane należy obudować do REI 30. Jako rozwiązanie równorzędne, przestrzeń pustki stropowej należy wypełnić keramzytem o frakcji 8–20 mm – 230–310 kg/m³ w ilości odpowiadającej powierzchni pomieszczeń wg wzoru - (powierzchnia pomieszczenia x 50cm) - dotyczy pomieszczeń 04.03, 03.11, 03.05 i 02.01.

Pytanie nr 252:

Brak w udostępnionych przedmiarach zbrojenia siatką posadzek cementowych. Prosimy o informacje czy do wyceny należy przyjąć zbrojenie posadzek cementowych.

Odpowiedź:

Tak.

Pytanie nr 253:

Bardzo prosimy o wyjaśnienie jaki tynk ognioochronny należy przyjąć do wyceny na sklepieniach zgodnie z pozycją nr.189. Prosimy o podanie szczegółów detalu. Czy wymieniony tynk należy wykonać na tynk renowacyjny? Czy po wykonaniu tynków renowacyjnych?

Pytanie nr 254:

Prosimy o wyjaśnienie zapisu zgodnie z rysunkiem AS-01 dotyczącego opisu sufitu sklepienia ceglanego (kolebkowego) zaznaczonego kolorem żółtym, co oznacza zapis ułożenie tynku renowacyjnego białego/natrysku ognioochronnego REI60 ?

Odpowiedź na pytania 253 i 254:

Tynk ognioochronny np: Vermiplaster VP KNAUF-maszynowy tynk ognioochronny - w pomieszczeniach technicznych, ogólnie bez rozróżnienia rodzaju stropu.

W przestrzeniach wystawienniczych- tynk renowacyjny + zabezpieczenie elementów stalowych w przypadku belek stropu odcinkowego - tynkiem Vermiplaster VP Knauf.

Wyjaśnienie: Stosowanie łączne tynków nie jest możliwe.

Sklepienia kondygnacji piwnicznej charakteryzują się zwartą, jednorodną strukturą, z wyróżnieniem ceglanego elementu konstrukcyjnego o monolitycznej strukturze. Ich odporność ogniowa ze względu na grubość cegły 12,5-13,0 cm w stanie zamkniętym obustronnie posiada cechy spełniające REI 120.

Pytanie nr 255:

Przy tak zaprojektowanych oknach drewnianych jednoramowych z szybą jednokomorową nie jest możliwe osiągnięcie współczynnika przenikania ciepła poniżej 1,0 W/m²k. Prosimy o potwierdzenie, że spełnienie współczynnika przenikania ciepła poniżej 1,0 W/m²K jest czynnikiem nadrzędnym i okna należy wykonać w taki sposób, aby ten współczynnik osiągnąć.

Odpowiedź:

Zgodnie z odpowiedzią na pytanie nr 97.

Pytanie nr 256:

Prosimy o potwierdzenie możliwości wyceny okien z szybą 4/16/4/16/4 U_g=0,6, aby zbliżyć się do wymaganego U_w dla całego okna 1.0, a nie z szybą opisaną w załączniku 4/16/4, co ma wpływ na cenę.

Odpowiedź:

Nie potwierdzamy.

Pytanie nr 257:

Prosimy informację jakie należy zastosować okucia dla stolarki okiennej, ze względu na to, że skrzydła mogą być tylko rozwierne. Prosimy o przesłanie wzorów okuć. Czy można zastosować okucia obwiedniowe, wtedy skrzydła mogłyby być rozwierno-uchylne?

Odpowiedź:

Należy zastosować zawiasy na wzór istniejących.

Pytanie nr 258:

Prosimy o informację, czy dla stolarki okiennej można zastosować farby kryjące typu RAL?

Odpowiedź:

Zgodnie z propozycją PB, RAL-8011

Pytanie nr 259:

Prosimy o informację jaki przekrój partii przemykowych dla stolarki okiennej należy wycenić? Ze słupkiem stałym, czy na tak zwanym słupku ruchomym, który będzie tańszą opcją?

Odpowiedź:

Na słupku ruchomym.

Pytanie nr 260:

Z uwagi na wiele rozbieżności prosimy o potwierdzenie według, którego dokumentu: tabela wykończeń, czy projekt wykonawczy zmian, należy wykonać wycenę.

Odpowiedź:

Według tabeli wykończeń z uwzględnieniem PWZ i odpowiedzi na pytania wykonawców.

Pytanie nr 261:

Prosimy o udostępnienie dokumentacji z odkrywki stropów nad pom. C/0.05 oraz C/1.05. Czy występujące tam stropy są kolebkowe czy proste poziome?

Odpowiedź:

Zgodnie z Tabl. 2.A cz. opisowa PWZ

Pytanie nr 262:

Prosimy o podanie wymiarów skrzynek ppoż. z płyt ogniowych w miejscach przebicia stropu przez filar stalowy.

Odpowiedź:

100x100 cm

Pytanie nr 263:

Prosimy o doprecyzowanie parametrów technicznych (rodzaj, wielkość, grubość) kafli gresowych w pom. C/-1.10, C/-1.16.

Odpowiedź:

Produkt odniesienia: Bazo Beige 19,8x19,8 grubość 8,3 mm, antypoślizgowość R12, bosa stopa C. Współczynnik odprowadzenia wody V4. Nasiąkliwość wodna 0,5%.

Pytanie nr 264:

Prosimy o potwierdzenie, czy opis w tabeli wykończeń posadzek „istniejąca posadzka do zachowania, do przełożenia, uzupełnić, wykonać nową podbudowę” dotyczy pom. C/0.06, C/0.07, C/0.08. Czy cała powierzchnia tych pomieszczeń ma zostać zdemontowana wraz z podbudową? Jeżeli tak to prosimy o doprecyzowanie warstw podbudowy. Według naszej opinii istniejąca posadzka jest zachowana w dobrym stanie. Dodatkowo zerwanie istniejących płytek ceramicznych i ponowne ich użycie jest niemożliwe do wykonania nie uszkadzając ich.

Dlatego zwracamy się z prośbą o doprecyzowanie parametrów (wymiary, grubość, kolor, rodzaj) nowych płytek.

Odpowiedź:

Odtworzenie posadzki z materiału istniejącego lub nowego o paramterach i wyglądzie odpowiadającym kafłom istniejącym.

Pytanie nr 265:

Prosimy o doprecyzowanie zakresu prac, które należy wykonać w pom. B/1.01, B/1.03-1.05 oraz B/2.02-2.05. Czy istniejące posadzki drewniane należy zdemontować i wykonać nowe? Jeśli tak to do wyceny niezbędne są parametry (wymiary, grubość) poszczególnych desek modrzew/dąb. Jaki ma być sposób montażu desek: na legarach czy klejone do posadzki? Jaki ma być sposób układania desek (jodełka, cegiełka, itd.)? Czy warstwy podbudowy zostają bez zmian?

Odpowiedź:

Deski klejone do posadzki w układzie nawiązującym do układu zachowanej posadzki w pom. B.1.02. Warstwy podbudowy wobec wymiany stropów na gęstożebrowy nie pozostają bez zmian.

Pytanie nr 266:

Prosimy o wyjaśnienie zapisu w tabeli wykończeń posadzek dot. pom. B/1.02: „posadzka drewniana barokowa”. Jaki zakres prac należy wykonać w tym pomieszczeniu? Jaki rodzaj i wymiary (grubość) desek należy zastosować? Czy warstwy podposadzkowe zostają bez zmian?

Odpowiedź:

W pomieszczeniu B/1.02 po wykonaniu stropu REI60 należy przywócić pierwotną posadzkę z użyciem drewna i elementów występujących w tym miejscu - zgodnie ze schematem Rys. AW-48 i 49, oraz zapisem Projektu PB str. 161.

Pytanie nr 267:

Prosimy o doprecyzowanie parametrów posadzki z drewna jesion w pom. B/2.01. Jakiej mają być wymiary desek oraz ich grubość? Czy warstwy podposadzkowe ulegają zmianie? Jeśli tak prosimy o doprecyzowanie warstw podposadzkowych? Czy deski mają być montowane na legarach czy klejone do posadzki? W jaki sposób mają być układane (jodełka, cegiełka, itd.)?

Odpowiedź:

Układ desek rozmierzony w pomieszczeniu wg. schematy Rys. AW-48-49. Warstwy:

1. Deski: Deska wypełniająca kwatery: jesionowa o szerokościach zmiennych mieszanych od 30-21 cm i długości ok. 180 cm, bordiury szerokości 12,0 cm, grubość desek 2,5 cm. Deski klejone do podłoża.
2. Jastrych 6,0 cm zbrojony siatka d=3 -10/10
3. Izolacja akustyczna NPE - 2 cm
4. Strop Gęstożebrowy Rector 16,0 + 4,0 cm
5. Płyta Gkf na ruszcie

Pytanie nr 268:

Prosimy o doprecyzowanie parametrów posadzki z drewna bukowego w pom. C/1.01. Jakiej mają być wymiary oraz grubości desek? W jaki sposób montowane: na legarach czy klejone do podłoża? Czy warstwy podposadzkowe ulegają zmianie? Jeśli tak prosimy o doprecyzowanie warstw podposadzkowych

Odpowiedź:

W pomieszczeniu realizowane są grzejniki korytowe. Istniejący parkiet przeznaczony do demontażu. Nowy układ posadzki z desek bukowych o gr. 2,7 cm - 19-20 x 260cm naprzemiennie.

Warstwy:

1. Deski na klej,
2. Jastrych 6,0 cm zbrojony siatka d=3 -10/10
3. Izolacja akustyczna NPE - 2 cm,
4. chudziak 3,0 cm
5. styropian EPS 100 - 5,0cm
6. folia budowlana x1,
7. Istniejąca zasypka żuźlowa
8. Istniejący strop kleina

Pytanie nr 269:

Prosimy o udostępnienie przekrojów warstw podposadzkowych w pom. C/1.03, C/1.04.

Odpowiedź:

Per analogia Tablica 2A +5,03

Pytanie nr 270:

Prosimy o doprecyzowanie parametrów posadzki drewnianej w sosny kalifornijskiej w pom. C/2.04, C2.10. Jakie mają być wymiary oraz grubość desek? W jaki sposób montowane: na legarach (jakich?), czy klejone do posadzki? Czy warstwy podposadzkowe pozostają bez zmian?

Odpowiedź:

Sposób mocowania desek pozostaje bez zmian. Odrestaurowane deski należy przymocować do wymienionych i uzupełnionych brusów. Na styku belki stalowej z deską podłogową należy zastosować przekładkę z gumy 4mm - 800kg/m³, oraz folie paroprzepuszczalną, brakującą zasypkę uzupełnić keramzytem. Grubość desek wynikowa nie mniej niż 2,5 cm.

Pytanie nr 271:

Prosimy o doprecyzowanie parametrów technicznych wykładziny welurowej do obiektów użyteczności publicznej: rodzaj, kolor, grubość, itd, która ma zostać zamontowana w pom. C/3.05, C/3.11.

Odpowiedź:

Typ wykładziny	Wykładziny dywanowe
Zastosowanie	Hotele i restauracje
Rodzaj włókna	PA 6 Imprel
Struktura	Tufted Saxony
Podkład	AB
Gramatura runa (g/m ²)	900g/m ²
Waga całkowita	1875 g/m ²
Wysokość całkowita	7mm
Klasyfikacja ogniowa	Bfl-s1

Pytanie nr 272:

W tabeli wykończeń posadzek jest informacja, że pom. C/04.02 nie istnieje. Z kolei na udostępnionych rzutach pomieszczeń to pomieszczenie jest wrysowane. W związku z tym prosimy o udostępnienie zaktualizowanego projektu wykonawczego, w tym projektu wykończeń posadzek, sufitów, ścian

Odpowiedź:

Zgodnie z Rys. ZKA-8

Pytanie nr 273:

Jaki jest istniejący, oraz jaki może być maksymalny ciężar własny stropów typu Kleina i drewnianego w budynku C?

Odpowiedź:

Strop kleina nie stanowi konstrukcji nośnej dla konstrukcji podłogi. Ruszt wsparty jest na dźwigarach stalowych o wymiarze dwt400.

Pytanie nr 274:

W jaki sposób Zamawiający przewiduje rozliczenie dodatkowych prac renowacyjnych których przeprowadzenie będzie wymagane pod odkryciu np. malowideł w trakcie realizacji?

Odpowiedź:

Zgodnie z udzieloną odpowiedzią nr 39.

Pytanie nr 275:

Czy węzeł ciepłowniczy będzie dostępny przez cały czas trwania realizacji robót?

Odpowiedź:

Węzeł zostanie zrealizowany w ramach oddzielnego zamówienia. Udostępnienie nastąpi w planowanym okresie rozruchu tj. czerwiec 2021.

Pytanie nr 276:

Czy dla okien skrzynekowych można wykonać nawiewnik pod oknem/parapetem, zamiast w ramie okiennej?

Odpowiedź:

Nie.

Pytanie nr 277:

Prosimy o uszczegółowienie odpowiedzi nr. 92 z dnia 09-05-2020r. tj.:

- potwierdzenie iż wymienionych ścianek nie należy przyjmować do wyceny na tym etapie.
- Na którym rysunku zaznaczono ścianki w pom. C /01.01.

Odpowiedź:

Ścianki należy uwzględnić w wycenie. Ekrany szklane 5.5.1 w pomieszczeniu C/-1.07, bud. D podwórko Bariery szklane 8.8.4, obudowa schodów antresola pom. C/0A.01 8.8.4

Pytanie nr 278:

Bardzo prosimy o precyzyjną odpowiedź na pytanie nr. 85 z dnia 09-05-2020r. z rysunku ARZ15 jednoznacznie nie można wyliczyć ilości regałów do renowacji. Prosimy o podanie konkretnej ilości regałów. Ewentualnie potwierdzenie jaka ilość regałów przyjąć do renowacji wg. Naszych wyliczeń regałów do renowacji jest 374,00 m² (lub 151 szt). Jaka ilość przyjąć do wyceny?

Odpowiedź:

Parter

Istniejących 124 regały.

Do renowacji 91 szt, z czego 6 szt zostanie przeniesione docelowo do sali nr c/01.01

Do demontażu i wyniesienia z budynku, bez renowacji -33 szt.

Antresola.

Istniejących 124 regały.

Do renowacji -122 szt, z czego 6szt zostanie przeniesione docelowo do sali nr c/01.01

Do demontażu i wyniesienia z budynku, bez renowacji -2 szt.

Pytanie nr 279:

Brak w przedmiarach renowacji posadzki antresoli na poziomie +2,20 w ilości 186,60 m² – czy do wyceny przyjąć renowację wymienionej posadzki?

Odpowiedź:

Tak należy wycenić.

Pytanie nr 280:

Prosimy o podanie przekroju przez warstwy posadzkowe pomieszczenia A/03.02 i A/03.01 (budynek A poziom +11,75). Jaki zakres prac przyjąć do wykonania nowych/renowacyjnych warstw posadzkowych.

Odpowiedź:

Zgodnie z odpowiedzią nr 129.

Pytanie nr 281:

Prosimy o podanie przekroju przez warstwy posadzkowe pomieszczenia A/04.01 (budynek A poziom +13,37). Jaki zakres prac przyjąć do wykonania nowych/renowacyjnych warstw posadzkowych.

Odpowiedź:

Przeprowadzić dezynsekcję, uodpornić preparatem biobójczym i p.poż.

Pytanie nr 282:

Prosimy o podanie przekroju przez warstwy posadzkowe pomieszczenia A/05.01 (budynek A poziom +16,91). Jaki zakres prac przyjąć do wykonania nowych/renowacyjnych warstw posadzkowych.

Odpowiedź:

Przeprowadzić dezynsekcję, uodpornić preparatem biobójczym i p.poż.

Pytanie nr 283:

Prosimy o potwierdzenie że zgodnie z przekrojem G-G w budynku A nie należy przyjmować obudowy więźby dachowej płytami od poziomu + 13,37

Odpowiedź:

Tak.

Pytanie nr 284:

W obiekcie występuje kamienny detal architektoniczny - żebra, zworniki sklepienne, konsole, kolumny, portale oraz schody w budynku A. Zarówno w dokumentacji projektowej, jak i w programie prac konserwatorskich zamieszczony jest proponowany sposób postępowania z zabytkową kamieniarką, jednak żadna z pozycji przedmiaru go nie odzwierciedla. Czy prace konserwatorskie przy zabytkowym detalu architektonicznym również będą obiektem osobnego postępowania (podobnie jak ewentualne polichromie na ścianach i sklepieniach)?

Odpowiedź:

Wszystkie prace należy ująć w wycenie poza opisanym przypadkiem w odp. na pytanie 39 i 149.

Pytanie nr 285:

Analogiczne pytanie dotyczy postępowania z ceramicznymi wątkami dekoracji ścian korytarzy budynku C.

Odpowiedź:

Wszystkie prace należy ująć w wycenie poza opisanym przypadkiem w odp. na pytanie 39 i 149.

Pytanie nr 286:

W związku rozbieżnościami pomiędzy Projektem budowlanym, Projektem wykonawczym, Rewizją projektu wykonawczego oraz Projektem wykonawczym zmian. Prosimy o jednoznaczne wskazanie, która z wymienionych dokumentacji technicznych pełni rolę nadrzędną i wg, której należy przeprowadzić realizację przedmiotowego zadania,

Odpowiedź:

W sekcji III.2 SIWZ wskazano dokumentację, w oparciu o którą powinny zostać wykonane roboty będące przedmiotem zamówienia. Hierarchię dokumentacji wykonawczej wskazano w opublikowanej wraz z ogłoszeniem o zamówieniu "Informacją dotyczącą dokumentacji wykonawczej". Przygotowując oferty oraz realizując zamówienia należy uwzględnić odpowiedzi na pytania wykonawców oraz dokumentację opublikowaną na stronie internetowej zamówienia wraz z odpowiedziami na pytania (jako komunikat publiczny, dostępny również w sekcji załączniki).

Pytanie nr 287:

Ze względu na brak precyzyjnych danych o powierzchni odtworzenia polichromii ścian i sufitów, prosimy o podanie prawidłowej ilości jaka należy przyjąć do ofert w przedmiotowym postępowaniu.

Odpowiedź:

Zgodnie z treścią odpowiedzi 39 i 149.

Pytanie nr 288:

Prosimy o wyjaśnienie rozbieżności w pliku dot. wykończeń sufitów podwieszanych: zgodnie z opisem w pom. C/0.14 ma być wykonany sufit R5 (Sufit Ecophon Performance) z kolei na rysunku „Parter bud. C” w tym pomieszczeniu jest zaznaczony sufit R4 (sufit podwieszany modułowy 60x60x2). Który wariant należy przyjąć w dokumentacji?

Odpowiedź:

Tak. Jest to pomieszczenie pracowni przyjąć zgodnie z opisem sufit R5.

Pytanie nr 289:

Prosimy o informację, jaki rodzaj sufitu należy przyjąć w pom. C/0.22, C/0.21. Na rysunkach wykończeń sufitów podwieszanych brak oznaczenia.

Odpowiedź:

C/0.21 - 22 - R3

Pytanie nr 290:

Prosimy o wyjaśnienie rozbieżności: zgodnie z opisem wykończeń sufitów podwieszanych w pom. C/2.08 ma zostać wykonany sufit podwieszany wyspowy Rockfon Eclipse, z kolei na rysunkach Rzut poddasza 1.2 zaznaczony jest sufit R3. Z kolei z Państwa odpowiedzi z dn. 9.05.2020 wynika, że strop nad pom. C/2.08 ma być wykończony płytą ognioową Promaxon typu A 1x18 mm. Jaki rodzaj sufitu oraz jaką jego powierzchnię należy ostatecznie przyjąć w pom. C/2.08?

Odpowiedź:

Płyta Promaxon typ A 1x18, niezależnie Sufit podwieszany modułowy R3 120x120x2 w ilości 150 m²

Pytanie nr 291:

Prosimy o wyjaśnienie rozbieżności: zgodnie z opisem wykończeń sufitów podwieszanych w pom. C/4.03 ma zostać wykonany sufit podwieszany R1, R3 oraz R4, z kolei na rysunku Rzutu poddasza 2 bud. C jest wrysowany tylko jeden rodzaj sufitu R3. W związku z powyższym prosimy o doprecyzowanie jaki rodzaj sufitu oraz jaką powierzchnię należy przyjąć w pom. C/4.03?

Odpowiedź:

Sufit podwieszany modułowy R3 120x120x2 w ilości 62,0 m².

Pytanie nr 292:

Prosimy o informację jaki rodzaj wykończenia sufitów należy przyjąć w pomieszczeniach C/0.02-0.05, C/1.01, C/1.03-1.06, C/1.10-1.11, C/2.04, C/2.08-2.13? Zgodnie z odpowiedziami od Inwestora w tych pomieszczeniach mają być wykonane okładziny z płyt Promaxon, jednak nie podano jak należy je wykończyć. W wycenie należy wycenić tynkowanie i malowanie, czy okładziny z płyt g-k?

Odpowiedź:

Okładziny z płyt gk + malowanie.

Pytanie nr 293:

W nawiązaniu do odpowiedzi na pytanie nr 211 oraz załącznika „Zestawienie armatury w łazienkach” bardzo proszę o informację, czy we wszystkich łazienkach należy wycenić wyposażenie? W zestawieniu brakuje łazienek nr C/-1.02, C/0.10, A/-1.02, B/0.03, C/0.11, C/3.09, C/3.06. Błędnie również opisano pomieszczenie C/0.01 jako WC Pracowników - pomieszczenie C/0.01 to sala ekspozycji. Proszę o informację, jakie dokładnie elementy należy wycenić w wymienionych wyżej łazienkach

Odpowiedź:

Zaktualizowane zestawienie armatury w łazienkach (produkty referencyjne) zostało opublikowane na stronie internetowej zamówienia wraz z niniejszymi odpowiedziami na pytania (jako komunikat publiczny, dostępny również w sekcji załączniki).