

**SZCZEGÓŁOWE SPECYFIKACJE TECHNICZNE  
ZDW W GDAŃSKU**

**D.08.02.01a**

**CHODNIK Z PŁYT WSKAŹNIKOWYCH**

Numer wydania Data	Opis zmiany
<b>v0.1</b> <b>02.11.2022</b>	Utworzenie dokumentu

## Spis treści

1. WSTĘP .....	4
2. MATERIAŁY .....	4
3. SPRZĘT .....	8
4. TRANSPORT .....	8
5. WYKONANIE ROBÓT .....	8
6. KONTROLA JAKOŚCI ROBÓT .....	8
7. OBMIAR ROBÓT .....	10
8. ODBIÓR ROBÓT .....	10
9. PODSTAWA PŁATNOŚCI .....	11
10. PRZEPISY ZWIĄZANE.....	11

## **1. WSTĘP**

### **1.1. Nazwa zadania**

„...” - przytoczyć

### **1.2. Przedmiot SST**

Przedmiotem niniejszej Szczegółowej Specyfikacji Technicznej (SST) są szczegółowe wymagania dotyczące wykonania i odbioru robót związanych z wykonaniem fragmentów chodnika z płyt chodnikowych wskaźnikowych betonowych stosowanych na peronach przystanków oraz przejściach dla pieszych.

### **1.3. Zakres stosowania SST**

SST jest stosowany jako dokument przetargowy i kontraktowy przy zlecaniu i realizacji robót na drogach wojewódzkich.

### **1.4. Zakres robót objętych SST**

Ustalenia zawarte w niniejszej specyfikacji dotyczą zasad prowadzenia robót związanych z wykonywaniem chodników:

- na przystankach komunikacji zbiorowej,
- przy przejściach dla pieszych.

### **1.5. Określenia podstawowe**

1.5.1 Betonowe płytki wskaźnikowe - prefabrykowane elementy do wykonywania części nawierzchni chodnikowej przystanków komunikacji zbiorowej, przy przejściach dla pieszych i w innych miejscach gdzie jest to wskazane, posiadające specjalnie ukształtowane powierzchnie rozpoznawalne dotykowo w celu ułatwienia przemieszczania się osób niewidomych i niedowidzących wchodzące w skład systemu nawierzchni bez barier architektonicznych.

1.5.2 Płytki ostrzegawcze - pole decyzji - prefabrykowane płyty betonowe ze specjalnie ukształtowaną górną powierzchnią z wypustkami w kształcie stożka ściętego stosowane w celu zasygnalizowania strefy decyzji. Służą do poinformowania osoby niedowidzącej, niewidomej, że w miejscu ich występowania jest możliwość (lub konieczność) zmiany kierunku, lub za miejscem ich występowania znajduje się przejście dla pieszych przez jezdnię.

1.5.3 Płytki kierunkowe - prowadzące - prefabrykowane płyty betonowe ze specjalnie ukształtowaną górną powierzchnią z wypustkami wzdłużnymi trapezoidalnymi, stosowane do wyznaczania kierunku przejścia przez jezdnię za krawężnikiem, do zasygnalizowania bezpiecznej odległości od krawędzi peronów przystankowych, oznaczające pole wsiadania do autobusu (sytuowane na wysokości pierwszych drzwi zatrzymującego się przy peronie pojazdu) oraz do wyznaczanie ścieżek prowadzących dla osób niedowidzących i niewidomych. Płytki te mogą oznaczać także miejsce gdzie znajdują się schody, winda, wejście do budynku, lub informator głosowy.

Pozostałe określenia podstawowe są zgodne z obowiązującymi, odpowiednimi polskimi normami i z definicjami podanymi w SST D-M-00.00.00 „Wymagania ogólne” pkt 1.5.

### **1.6. Szczegółowe wymagania dotyczące robót**

Szczegółowe wymagania dotyczące robót podano w SST D-M-00.00.00 „Wymagania ogólne” pkt 1.6.

## **2. MATERIAŁY**

### **2.1. Szczegółowe wymagania dotyczące materiałów**

Szczegółowe wymagania dotyczące materiałów, ich pozyskiwania i składowania, podano w SST D-M-00.00.00 „Wymagania ogólne” pkt 2.

## 2.2. Stosowane materiały

Materiałami stosowanymi są:

- płytki betonowe oraz kostka betonowa z wypustkami,
- piasek na podsypkę
- cement do podsypki
- woda.

## 2.3. Płyty wskaźnikowe

### 2.3.1 Typy płyt

W zależności od przeznaczenia rozróżnia się następujące typy płyt wskaźnikowych:

- płytki ostrzegawcze – pole decyzji (z wypustkami w kształcie stożka ściętego),
- płytki kierunkowe (prowadzące z wypustkami wzdłużnymi trapezoidalnymi symetrycznymi na niemal całej długości płytki),
- płytki z wypustkami trapezoidalnymi asymetrycznymi - (stosowane tylko na pochylniach dla wózków inwalidzkich).

### 2.3.2 Kolorystyka

Kolor płyt winien odpowiadać wymaganiom określonym w projekcie budowlanym lub wykonawczym. Należy stosować płytki i kostki tylko w kolorze żółtym.

Wykonawca przed zamówieniem dostawy musi przedstawić Zamawiającemu próbki płyt do ostatecznego zatwierdzenia barwy i dalszego porównania dostarczanych płyt z wzorcowymi. Beton płyt winien być barwiony w całej masie, w związku z tym kolorystyka płyt ma ograniczenia technologiczne pod względem jaskrawości. Na przykład dla odcienia maksymalnie zbliżonego do koloru żółtego beton winien być co najmniej o barwie RAL 1002 lub bardziej jaskrawej.

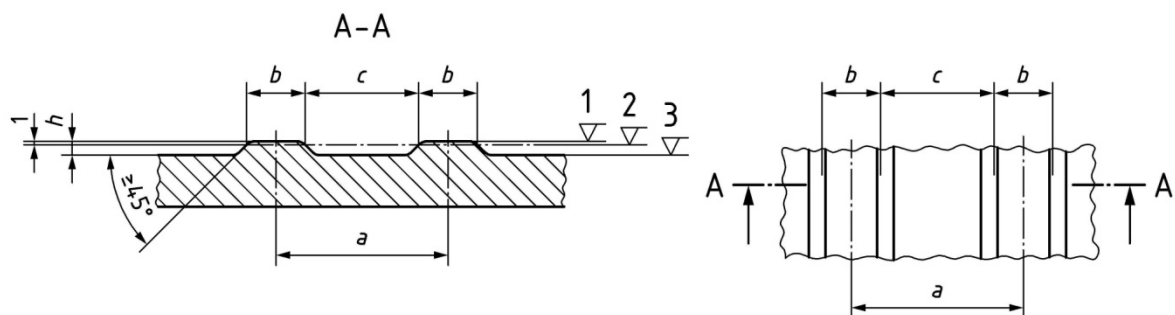
### 2.3.3 Płytki wskaźnikowe - wymagania techniczne

#### 2.3.3.1 Kształt i wymiary wypustek

Kształt płytek kierunkowych symetrycznych i ostrzegawczych przedstawiono na rys. 1 a i 2 a. Dopuszczalne odchyłki wymiarów płytek wskaźnikowych (poza wypustkami) podano w tablicy 1 i 2. Wymiary i tolerancje wypustek płytki prowadzącej na podstawie normy DIN 32984 podano na rys. 1 b. Wymiary i tolerancje wypustek płytki ostrzegawczej na podstawie normy DIN 32984 podano na rys. 2 b.



Rys.1a. Płytki kierunkowa symetryczna - prowadząca- szczegół powierzchni

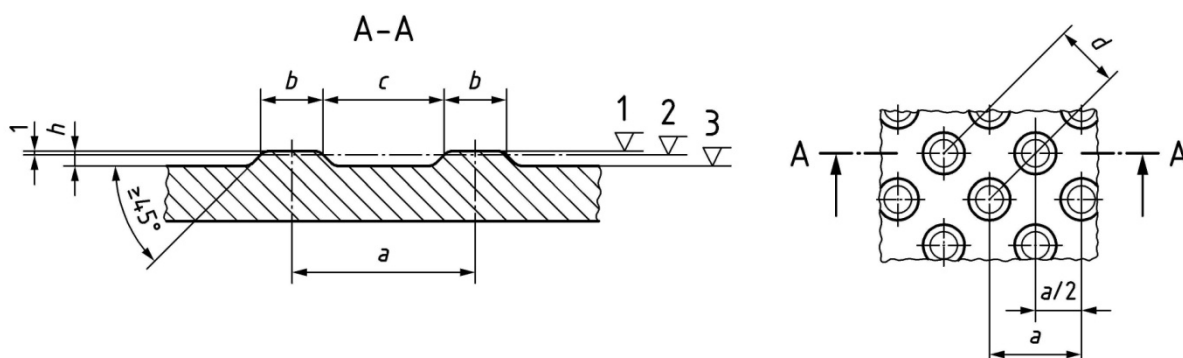


$a = 37 \div 39 \text{ mm}$ ,  $b = 9 \div 11 \text{ mm}$ ,  $c = 27 \div 29 \text{ mm}$ ,  $h = 4.5 \div 5 \text{ mm}$  i (przy tolerancji 0.5mm) zawsze  $h \geq 4.5 \text{ mm}$

Rys 1b. Wymiary wypustek płytki prowadzącej na podstawie normy DIN 32984



Rys. 2 a. Płytki ostrzegawcze (pole decyzji) – szczegół powierzchni



$a = 58-60 \text{ mm}$ ,  $b = 20-22 \text{ mm}$ ,  $c = 37-39 \text{ mm}$ ,  $d = 40-42 \text{ mm}$ ,  $h = 4.5 \div 5 \text{ mm}$  i (przy tolerancji 0.5mm) zawsze  $h \geq 4.5 \text{ mm}$

Rys. 2 b. Wymiary wypustek płytki ostrzegawczej na podstawie normy DIN 32984

### 2.3.3.2 Główne wymiary płyt

Tablica 1. Dopuszczalne odchyłki głównych wymiarów płytek wskaźnikowych wg PN-EN 1339

Wymiary nominalne płyt [mm]	Klasa (znakowanie)	Długość [mm]	Szerokość [mm]	Grubość [mm]
Wymiary podstawy 300 x 300 Wymiary powierzchni górnej 297x297 Grubość (bez wypustek) 80	3 (R)	$\pm 1$	$\pm 1$	$\pm 1$
Uwaga: Tolerancje długości, szerokości i grubości zmniejszone do $\pm 1 \text{ mm}$				

Różnica pomiędzy dwoma pomiarami długości szerokości i grubości tej samej płyty powinna być mniejsza od 2mm

Tablica 2. Maksymalne różnice między przekątnymi płytek wskaźnikowych wg PN-EN 1339

Klasa	Znakowanie	Maksymalna różnica [mm]
3	L	2

### 2.3.3.3 Właściwości fizyczne i mechaniczne

Tablica 4. Wymagania wobec płytek wskaźnikowych, ustalone w PN-EN 1339 do stosowania w warunkach kontaktu z solą odladzającą w warunkach mrozu

1	Właściwości fizyczne i mechaniczne				
1.1	Odporność na zamrażanie/rozmarzanie z udziałem soli odladzających	D	Ubytek masy po badaniu: wartość średnia $\leq 1,0 \text{ kg/m}^2$ , przy czym każdy pojedynczy wynik $< 1,5 \text{ kg/m}^2$		
1.2	Wytrzymałość na zginanie/zrywanie	UT	Klasa wytr. 3 EN 13748-2:2006	Charakterystyczna wytrzymałość, MPa 5.0 Każdy pojedynczy wynik, MPa 4.0	
1.3	Minimalna klasa wytrzymałości		C 55/67 zgodnie z normą PN EN 206-1		
1.4	Trwałość ze względu na wytrzymałość	F	Płytki mają zadawalającą trwałość (wytrzymałość) jeśli spełnione są wymagania pkt-u 1.2 oraz poddawane są normalnej konserwacji		
1.5	Odporność na ścieranie	I	Klasa odpor - ności	Odporność przy pomiarze na tarczy	
			4	<table><tr><td>szerokiej ściernej, wg zał. G normy – badanie podstawowe</td><td>Böhme, wg zał. H normy – badanie alternatywne</td></tr><tr><td><math>\leq 18 \text{ cm}^3/50 \text{ cm}^2</math></td><td><math>\leq 18\,000 \text{ mm}^3/5000 \text{ mm}^2</math></td></tr></table>	szerokiej ściernej, wg zał. G normy – badanie podstawowe
szerokiej ściernej, wg zał. G normy – badanie podstawowe	Böhme, wg zał. H normy – badanie alternatywne				
$\leq 18 \text{ cm}^3/50 \text{ cm}^2$	$\leq 18\,000 \text{ mm}^3/5000 \text{ mm}^2$				
1.6	Odporność na poślizgnięcie	I	Powierzchnia górna wypustek płytki winna mieć fakturę antypoślizgową wysokości około 0.5mm. Klasa odporności na poślizgnięcie musi być co najmniej <b>R 12 według DIN 51130</b>		
1.7 a	Dodatkowe wymaganie:		Certyfikat bez barier <b>DIN CERTCO Barrierefrei Geprüft</b> <b>DIN 32984:2011-10</b>		
1.8.	Siła niszcząca	110	Charakterystyczne obciążenie niszczące [kN]	Minimalne obciążenie niszczące [kN]	
			11	8.8	

Na płytki wskaźnikowe producent winien zapewnić minimum 10 letnią gwarancję na właściwości mechaniczne przy typowym zastosowaniu i utrzymaniu na peronach i przejściach dla pieszych.

Ponieważ norma PN-EN 1339 – Betonowe płyty brukowe – w zasadzie nie uwzględnia płyt brukowych o dodatkowych cechach umożliwiających rozpoznawalność ich dotykowo lub wzrokowo producent może przedstawić deklarację zgodności ich z odpowiednim normami DIN. Płytki nie mogą mieć jednak właściwości fizycznych i mechanicznych gorszych niż podane w tablicy 4 na podstawie kryteriów normy PN-EN 1339.

### 2.3.3.4 Aspekty wizualne

Górna powierzchnia płytek wskaźnikowych oceniana zgodnie z załącznikiem J normy PN-EN 1339 nie powinna wykazywać wad, takich jak rysy lub odpryski. Faktura winna być zgodna z fakturą zatwierdzonych próbek płyt.

### 2.3.3.5 Składowanie

Płyty wskaźnikowe powinny być dostarczane na budowę na paletach drewnianych zamocowane przez producenta tak, aby uniemożliwić przesuw i możliwość uszkodzenia podczas transportu i składowania.

## **2.4 Materiały na podsypkę cementowo-piaskową**

Cement na podsypkę cementowo-piaskową powinien być cementem portlandzkim klasy „32,5”, odpowiadający wymaganiom PN-EN 197-1.

Piasek naturalny 0/2mm (do podsypki i spoinowania) winien spełniać następujące wymagania normy PN-EN 13043 (uziarnienie - GF 85, zawartość pyłów - F3, nasiąkliwość – WA<sub>24</sub>1).

Woda powinna być zgodna z wymaganiami PN-EN 1008. Bez badań laboratoryjnych można stosować wodociągową wodę pitną.

Podsypka winna osiągnąć wytrzymałość  $R_{28} \geq 14 \text{ MPa}$ .

## **3. SPRZĘT**

### **3.1 Szczegółowe wymagania dotyczące sprzętu**

Szczegółowe wymagania dotyczące sprzętu podano w SST D-M-00.00.00 „Wymagania ogólne” pkt 3.

### **3.2 Sprzęt**

Wykonawca przystępujący do wykonania nawierzchni płytek wskaźnikowych powinien wykazać się możliwością korzystania z następującego sprzętu:

- koparko-ładowarek z osprzętem do przewozu materiału wewnątrz placu budowy
- zagęszczarek do podsypki,
- ubijaków ręcznych do ubijania płytek,
- narzędzi brukarskich,
- pił mechanicznych do cięcia płyt,
- innego jeśli Wykonawca uzna, że jest niezbędny.

## **4. TRANSPORT**

### **4.1. Szczegółowe wymagania dotyczące transportu**

Szczegółowe wymagania dotyczące transportu podano w SST D-M-00.00.00 „Wymagania ogólne” pkt 4.

### **4.2 Transport płytek**

Płyty chodnikowe wskaźnikowe betonowe mogą być przewożone na paletach dowolnymi środkami transportu, po osiągnięciu wytrzymałości minimum 0,7 wytrzymałości projektowanej. Płyty powinny być zabezpieczone przed przemieszczeniem się i uszkodzeniami w czasie transportu.

### **4.3 Transport pozostałych materiałów**

Kruszywa można przewozić dowolnym środkiem transportu, w warunkach zabezpieczających je przed zanieczyszczeniem i zmieszaniem z innymi materiałami. Podczas transportu kruszywa powinny być zabezpieczone przed wysypaniem, a kruszywo drobne - przed rozpyleniem.

## **5. WYKONANIE ROBÓT**

### **5.1 Szczegółowe zasady wykonania robót**

Szczegółowe zasady wykonania robót podano w SST D-M-00.00.00 „Wymagania ogólne” pkt 5.

### **5.2 Wykonanie koryta pod chodnik**

Koryto wykonane w podłożu z gruntu rodzimego lub nasypowego powinno być wyprofilowane zgodnie z projektowanymi spadkami podłużnymi i poprzecznymi chodnika oraz zgodnie z wymaganiami podanymi w SST D-04.01.01 „Korytowanie wraz z profilowaniem i



zagęszczeniem podłoża”. Wskaźnik zagęszczenia koryta nie może być mniejszy od 0,97 według normalnej metody Proctora.

### **5.3      Podsypka**

Grubość podsypki po zagęszczeniu powinna wynosić około 3 cm. Podsypka powinna być zwilżona wodą, zagęszczona i wyprofilowana.

### **5.4      Podbudowa**

Płytki wskaźnikowe powinny być układane na podbudowie z mieszanki niezwiązanej 0/31,5 zgodnie z D-04.04.02.

### **5.5      Zasady układania płyt wskaźnikowych**

Płyty przy krawężnikach i sąsiadującej nawierzchni z innych płyt chodnikowych i kostki betonowej należy układać w taki sposób, aby ich górna krawędź znajdowała się na poziomie krawędzi sąsiednich elementów. Przy urządzeniach naziemnych uzbrojenia podziemnego płyty odpowiednio docięte należy układać w jednym poziomie, regulując wysokość urządzeń naziemnych do poziomu chodnika. Płyty należy układać zgodnie ze wzorem wskazanym w dokumentacji projektowej. Płyty mogą być przycinane. Płytek nie należy dobijać zagęszczarkami płytowymi – dobijanie wykonać młotkiem brukarskim poprzez elastyczną przekładkę.

Zaleca się układanie płytek ze spoiną szer. do 3 mm w poziomie górnych krawędzi. Po ułożeniu płytek, spoiny wypełnić drobnym piaskiem, lub miałem kamiennym.

## **6.      KONTROLA JAKOŚCI ROBÓT**

### **6.1.      Szczegółowe zasady kontroli jakości robót**

Szczegółowe zasady kontroli jakości robót podano w SST D-M-00.00.00 „Wymagania ogólne” pkt 6.

### **6.2      Badania przed przystąpieniem do robót**

Przed przystąpieniem do robót Wykonawca powinien uzyskać:

- a) w zakresie betonowych kostki betonowej z wypustkami
  - deklarację zgodności dostawcy oraz ewentualne wyniki badań cech charakterystycznych płyt,
  - wyniki sprawdzenia przez Wykonawcę cech zewnętrznych płyt wg pktu 2.2.3.,
- b) w zakresie innych materiałów
  - ew. badania właściwości kruszyw, piasku, cementu, wody itp. określone w normach, które budzą wątpliwości Inżyniera Kontraktu, Inspektora Nadzoru i Zamawiającego.

Wszystkie dokumenty oraz wyniki badań Wykonawca przedstawia Inżynierowi Kontraktu, Inspektorowi Nadzoru i Zamawiającemu do akceptacji.

### **6.3      Badania w czasie robót**

#### **6.3.1      Sprawdzenie podłoża**

Sprawdzenie podłoża polega na stwierdzeniu zgodności z dokumentacją projektową i odpowiednimi SST.

Dopuszczalne tolerancje wynoszą dla głębokości koryta:

- o szerokości do 3 m:  $\pm 1$  cm,
- o szerokości powyżej 3 m:  $\pm 2$  cm,
- - szerokości koryta:  $\pm 5$  cm.

### 6.3.2 Sprawdzenie podsypki

Sprawdzenie podsypki w zakresie grubości i wymaganych spadków poprzecznych i podłużnych polega na stwierdzeniu zgodności z dokumentacją projektową oraz pkt 5.3 niniejszej SST. Dopuszczalne odchylenia w grubości podsypki nie mogą przekraczać  $\pm 1$  cm.

### 6.3.3 Sprawdzenie wykonania chodnika

Sprawdzenie prawidłowości wykonania chodnika polega na stwierdzeniu zgodności wykonania z dokumentacją projektową oraz wymaganiami niniejszej SST.

## 6.4 Sprawdzenie cech geometrycznych chodnika

### 6.4.1 Sprawdzenie równości chodnika

Sprawdzenie równości przeprowadzać należy łatą czterometrową co najmniej raz na każde 5 m<sup>2</sup> ułożonego chodnika z wmontowanymi płytami wskaźnikowymi i w miejscach wątpliwych, jednak nie rzadziej niż co 5 m<sup>2</sup> chodnika. Dopuszczalny prześwit pod łatą nie powinien przekraczać 0.5cm. Różnice wysokości przylegających krawędzi płyt, kostki lub krawężnika nie mogą przekraczać 2mm.

### 6.4.2 Sprawdzenie profilu podłużnego

Sprawdzenie profilu podłużnego przeprowadzać należy za pomocą niwelacji, biorąc pod uwagę punkty charakterystyczne, jednak nie rzadziej niż co 10 m. Odchylenia od projektowanej niwelety chodnika w punktach załamania niwelety nie mogą przekraczać  $\pm 1$  cm.

### 6.4.3 Sprawdzenie profilu poprzecznego

Sprawdzenie profilu poprzecznego dokonywać należy szablonem z poziomą, co najmniej raz na każde 5 m<sup>2</sup> chodnika. Dopuszczalne odchylenia od projektowanego profilu wynoszą  $\pm 0,3\%$ .

### 6.4.4 Sprawdzenie równoległości spoin

Sprawdzenie równoległości spoin należy przeprowadzać za pomocą dwóch sznurów napiętych wzdłuż spoin i przy miarę z podziałką milimetrową raz na działkę roboczą. Dopuszczalne odchylenie wynosi  $\pm 0.5$  cm.

### 6.4.5 Sprawdzenie szerokości i wypełnienia spoin

Wypełnienie spoin, powinno wykazywać całkowite wypełnienie badanej spoiny na pełną głębokość. Szerokość spoin nie powinna być większa od 3mm.

### 6.4.6 Sprawdzenie barwy i desenia ułożonych płyt

Barwa, typ płyt i deseń ułożonych płyt należy na bieżąco kontrolować z dokumentacją projektową.

## 7. OBMIAR ROBÓT

### 7.1. Szczegółowe zasady obmiaru robót

Szczegółowe zasady obmiaru robót podano w SST D-M-00.00.00 „Wymagania ogólne” pkt 7.

### 7.2. Jednostka obmiarowa

Jednostką obmiarową jest m<sup>2</sup> (metr kwadratowy) wykonanego chodnika z kostki betonowej z wypustkami.

Obmiar dotyczy powierzchni tj. 1 m<sup>2</sup> chodnika z płytek lub kostki wskaźnikowej z zastrzeżeniem, iż do pomiaru będą uwzględnione każdorazowo szerokości projektowe, a wszelkie odchyłki w szerokości warstwy nie będą objęte obmiarem. Koszt och wykonania jest kosztem Wykonawcy.

## 8. ODBIÓR ROBÓT

Szczegółowe zasady odbioru robót podano w SST D-M-00.00.00 „Wymagania ogólne” pkt 8.

Roboty uznaje się za wykonane zgodnie z dokumentacją projektową, SST i wymaganiami Inżyniera Kontraktu, Inspektora Nadzoru i Zamawiającego, jeżeli wszystkie pomiary i badania z zachowaniem tolerancji wg pkt 6 dały wyniki pozytywne.

## **9. PODSTAWA PŁATNOŚCI**

### **9.1. Szczegółowe ustalenia dotyczące podstawy płatności**

Szczegółowe ustalenia dotyczące podstawy płatności podano w SST D-M-00.00.00 „Wymagania ogólne” pkt 9.

### **9.2 Cena jednostki obmiarowej**

Cena wykonania 1m<sup>2</sup> chodnika z płytek wskaźnikowych obejmuje:

- prace pomiarowe i roboty przygotowawcze,
- oznakowanie robót,
- zakup i dostarczenie materiałów
- ułożenie i zagęszczenie podsypki
- ułożenie i ubicie płytek
- wypełnienie spoin, oczyszczenie i pielęgnację nawierzchni,
- przeprowadzenie badań i pomiarów wymaganych w specyfikacji technicznej.

## **10. PRZEPISY ZWIĄZANE**

### **10.1 Normy**

- [1] PN-EN 1339 Betonowe płyty brukowe. Wymagania i metody badań
- [2] PN-EN 206-1 Beton. Część 1: Wymagania, właściwości, produkcja i zgodność.
- [3] PN-EN 197-1 Cement. Część 1: Skład, wymagania i kryteria zgodności dotyczące cementu powszechnego użytku
- [4] PN-EN 13043 Kruszywa do mieszanek bitumicznych i powierzchniowych utrwaleń stosowanych na drogach, lotniskach i innych powierzchniach przeznaczonych do ruchu
- [5] PN-EN 1008 Woda zarobowa do betonu. Specyfikacja pobierania próbek, badanie i ocena przydatności wody zarobowej do betonu, w tym wody odzyskanej z procesów produkcji betonu.
- [6] DIN 32984 Bodenindikatoren im öffentlichen Raum
- [7] DIN 51130 Prüfung von Bodenbelägen - Bestimmung der rutschhemmenden Eigenschaft – Arbeitsräume und Arbeitsbereiche mit Rutschgefahr, Begehungsverfahren – Schiefe Ebene
- [8] DIN V 18500: Betonwerkstein - Begriffe, Anforderung, . Prüfung, Überwachung
- [9] PN-EN 13748-2:2006 Płytki lastrykowe -- Część 2: Płytki lastrykowe do zastosowań zewnętrznych

## **ROZBIÓRKA ELEMENTÓW DRÓG I ULIC**

### **1.1. Przedmiot SST**

Przedmiotem niniejszej Szczegółowej Specyfikacji Technicznej są wymagania dotyczące wykonania i odbioru robót związanych z rozbiórką elementów dróg i ulic w ramach budowy

### **1.2. Zakres stosowania SST**

Szczegółowe Specyfikacje Techniczne należy odczytywać i rozumieć jako część dokumentów kontraktowych w zleceniu i wykonaniu Robót opisanych w podpunkcie 1.1. Określają one zakres standardu materiałów, wykonania robót i wymaganej ich jakości oraz kontroli.

### **1.3. Zakres robót objętych SST**

Ustalenia zawarte w niniejszej specyfikacji dotyczą zasad prowadzenia robót związanych z rozbiórką:

- nawierzchni bitumicznych,
- nawierzchni betonowych z płyt „Jomb”,
- nawierzchni brukowych z kostki betonowej,
- nawierzchni brukowych z kostki kamiennej,
- ścieku przykrawedziowego, warstw podbudowy z chudego betonu,
- warstwy podbudowy żuźlowej,
- warstw podbudowy z kruszywa ,
- krawężników, obrzeży, ogrodzeń,
- wiat,
- bram i furtek,
- przepustów,
- murków oporowych,
- barier drogowych stalowych energochłonnych,
- istniejących znaków drogowych i tablic z konstrukcjami wsporczymi,

Specyfikacja ponadto obejmuje także roboty związane z :

- odzyskiem materiałów użytecznych z rozbiórki,
- odwiezieniem materiałów użytecznych z rozbiórki w miejsce wskazane przez Inżyniera a pozostałych na legalne składowisko z przeprowadzeniem utylizacji.

### **1.4. Określenia podstawowe**

Stosowane określenia podstawowe są zgodne z obowiązującymi, odpowiednimi polskimi normami oraz z definicjami podanymi w ST D-00.00.00 „Wymagania ogólne” pkt 1.4.

### **1.5. Ogólne wymagania dotyczące robót**

Ogólne wymagania dotyczące robót podano w ST D-00.00.00 „Wymagania ogólne” pkt 1.5.

## **2. MATERIAŁY**

Do zasypania dołów po elementach rozbieranych należy użyć grunt przydatny do budowy nasypów.

## **3. SPRZĘT**

### **3.1. Ogólne wymagania dotyczące sprzętu**

Ogólne wymagania dotyczące sprzętu podano w ST D-00.00.00 „Wymagania ogólne” pkt 3.

### **3.2. Sprzęt do rozbiórki**

Do wykonania robót związanych z rozbiórką elementów dróg i ogrodzeń może być wykorzystany sprzęt podany poniżej, lub inny zaakceptowany przez Inspektora:

- spycharki,
- ładowarki,
- żurawie samochodowe,
- samochody ciężarowe,
- zrywarki,
- młoty pneumatyczne,
- piły mechaniczne,
- frezarki do nawierzchni,
- koparki,
- sprzęt pomocniczy do demontazu i montażu elementów małej architektury

## **4. TRANSPORT**

### **4.1. Ogólne wymagania dotyczące transportu**

Ogólne wymagania dotyczące transportu podano w ST D-00.00.00 „Wymagania ogólne” pkt 4.

### **4.2. Transport materiałów z rozbiórki**

Ogólne wymagania dotyczące transportu podano w ST D-00.00.00. "Wymagania ogólne".  
Materiały z rozbiórki mogą być przewożone dowolnymi środkami transportowymi.

## **5. WYKONANIE ROBÓT**

### **5.1. Ogólne zasady wykonania robót**

Ogólne zasady wykonania robót podano w ST D-00.00.00 „Wymagania ogólne” pkt 5.

### **5.2. Roboty przygotowawcze**

Odcinki wykonywanych robót należy oznakować zgodnie z Rozporządzeniem Ministra Infrastruktury z dnia 3 lipca 2003r w sprawie szczegółowych warunków technicznych dla znaków i sygnałów świetlnych oraz urządzeń bezpieczeństwa ruchu i warunków ich umieszczania na drogach (Dz.U. nr 220 z 2003 roku poz. 2181) - zał. nr 4.

Przed przystąpieniem do robót Wykonawca przedstawi Zamawiającemu uzgodniony z odpowiednim zarządem drogi i organem zarządzającym ruchem projekt organizacji ruchu i zabezpieczenia robót.

### **5.3. Wykonanie robót rozbiórkowych**

Roboty rozbiórkowe elementów dróg i ulic obejmują usunięcie z pasa drogowego wszystkich elementów, w stosunku, do których zostało to przewidziane w Dokumentacji Projektowej.

Warstwy nawierzchni należy usuwać mechanicznie. W miejscach trudno dostępnych dla sprzętu mechanicznego dopuszcza się ręczne prowadzenie robót rozbiórkowych.

Rozbiórkę nawierzchni z kostki i płyt betonowych, krawężników, obrzeży, ścieków, itp. wykonać ręcznie.

Rozbiórkę elementów oznakowania pionowego i barier ochronnych wykonać ręcznie lub mechanicznie (jeśli jest to wymagane).

W przypadku robót rozbiórkowych przepustu należy dokonać:

- odkopania przepustu,
- rozbicia elementów, których nie przewiduje się odzyskać, w sposób ręczny lub mechaniczny z ew. przecięciem prętów zbrojeniowych i ich odgięciem,
- demontażu prefabrykowanych elementów przepustów (np. rur, elementów skrzynkowych, ramowych) z uprzednim oczyszczeniem spoin i częściowym usunięciu ław, względnie ostrożnego rozebrania konstrukcji kamiennych, ceglanych, klinkierowych itp. przy założeniu ponownego ich wykorzystania,

- oczyszczenia rozebranych elementów, przewidzianych do powtórnego użycia (z zaprawy, kawałków betonu, izolacji itp.) i ich posortowania.

W przypadku, gdy rozbierany jest tylko fragment całości ogrodzenia, pozostającą nierozbieraną część należy zakończyć np. słupkiem i zabezpieczyć przed zniszczeniem.

#### **5.4. Zagospodarowanie materiałów z rozbiórki**

Elementy bezpieczeństwa ruchu tj. konstrukcje wsporcze, słupki do znaków, tarcze znaków, słupki przeszkodowe, itp. - w dobrym stanie technicznym należy po oczyszczeniu przekazać do Bazy Materiałowej ZDW.

Pozostałe materiały pochodzące z rozbiórki Wykonawca usunie z terenu budowy i zutylizuje zgodnie z obowiązującymi przepisami dotyczącymi materiałów z rozbiórek. Teren zwalki Wykonawca zabezpieczy staraniem własnym, przy czym lokalizacja terenu zwalki musi uzyskać pozytywną opinię odpowiednich miejscowo władz samorządowych i Inżyniera.

Dopuszcza się, za zgodą Inżyniera, użycie powtórne materiałów z rozbiórki nawierzchni.

Wszystkie powstałe doły (wykopy) po usuniętych elementach: znakach, ogrodzeniach, przepustach itp. należy wypełnić odpowiednim gruntem i warstwami zagęścić zgodnie z wymaganiami podanymi w ST D.04.01.01. "Korytowanie wraz z profilowaniem i zagęszczeniem podłoża". W przypadku pozostawienia dołów po usuniętych elementach: znakach, ogrodzeniach, przepustach itp. powinny być one tymczasowo zabezpieczone. W szczególności należy zapobiec gromadzeniu się w nich wody.

### **6. KONTROLA JAKOŚCI ROBÓT**

#### **6.1. Ogólne zasady kontroli jakości robót**

Ogólne zasady kontroli jakości robót podano w ST D-00.00.00 „Wymagania ogólne” pkt 6.

#### **6.2. Kontrola jakości robót rozbiórkowych**

Sprawdzenie jakości robót rozbiórkowych polega na sprawdzeniu ich zgodności z:

- Dokumentacją Projektową w zakresie kompletności wykonywanych robót,
- wymaganiami podanymi w pkt. 5 niniejszej Specyfikacji

Zagęszczenie gruntu wypełniającego ewentualne doły po usuniętych elementach nawierzchni i ogrodzeń powinno spełniać odpowiednie wymagania określone w ST D-02.01.01.

### **7. OBMIAR ROBÓT**

#### **7.1. Ogólne zasady obmiaru robót**

Ogólne zasady obmiaru robót podano w ST D-M-00.00.00 „Wymagania ogólne” pkt 7.

#### **7.2. Jednostka obmiarowa**

Jednostką obmiarową robót związanych z rozbiórką elementów dróg i ogrodzeń jest:

- dla podbudów, nawierzchni, chodników - m<sup>2</sup> (metr kwadratowy),
- dla krawężnika, opornika, obrzeża, ścieków prefabrykowanych, ogrodzeń, barier i poręczy - m (metr),
- dla znaków drogowych, tablic - szt. (sztuka),
- dla bram i furtek – szt. (sztuka),
- dla przepustów dla średnicy - m (metr),
- dla murków oporowych – m<sup>3</sup> (metr sześcienny)

### **8. ODBIÓR ROBÓT**

#### **8.1. Ogólne zasady odbioru robót**

Ogólne zasady odbioru robót podano w ST D-M-00.00.00 „Wymagania ogólne” pkt 8.

## **9. PODSTAWA PŁATNOŚCI**

### **9.1. Ogólne ustalenia dotyczące podstawy płatności**

Ogólne ustalenia dotyczące podstawy płatności podano w ST D-M-00.00.00 „Wymagania ogólne” pkt 9.

## **10. PRZEPISY ZWIĄZANE**

- 1) PN-S-02205 Roboty ziemne
- 2) Ustawa z dnia 27.04.2001 r. Prawo ochrony środowiska (Dz.U. Nr 62, poz. 628)
- 3) Rozporządzenie Ministra Środowiska z dnia 27.09.2001 r. w sprawie katalogu odpadów (Dz.U. Nr 1 poz. 1206)
- 4) Rozporządzenie Ministra Środowiska z dnia 11.12.2001 r. w sprawie rodzaju odpadów lub ich ilości, których nie ma obowiązku prowadzenia ewidencji odpadów, oraz kategorii małych i średnich przedsiębiorstw, które mogą prowadzić uproszczoną ewidencję odpadów (Dz.U. Nr 152, poz. 1735)
- 5) Rozporządzenie Ministra Środowiska z dnia 28.05.2002 r. w sprawie listy rodzajów odpadów, które posiadacz odpadów może przekazywać osobom fizycznym lub jednostkom organizacyjnym, nie będącymi przedsiębiorcami, do wykorzystania na ich własne potrzeby (Dz.U. Nr 74, poz. 686)
- 6) Ustawa z dnia 27.07.2001 o wprowadzeniu ustawy - prawo ochrony środowiska, ustawy o odpadach oraz zmianie niektórych ustaw (Dz.U. Nr 100, poz. 1085)
- 7) Ustawa z dnia 11.05.2001 r. o obowiązkach przedsiębiorców w zakresie gospodarowania niektórymi odpadami oraz o opłacie produkcyjnej i opłacie depozytowej (Dz.U. Nr 63, poz. 639)
- 8) Ustawa z dnia 13.09.1996 r. o utrzymaniu czystości i porządku w gminach (Dz.U. Nr 132, poz. 622)
- 9) Rozporządzenie Ministra Infrastruktury z dnia 6 lutego 2003 r. w sprawie bezpieczeństwa i higieny pracy podczas wykonywania robót budowlanych (Dz.U. Nr 47, poz. 401)

## **D-04.01.01 PROFILOWANIE I ZAGĘSZCZENIE PODŁOŻA**

### **1. WSTĘP**

#### **1.1. Przedmiot ST**

Przedmiotem niniejszej Specyfikacji Technicznej (ST) są wymagania dotyczące wykonania i odbioru robót związanych z profilowaniem oraz zagęszczeniem podłoża.

#### **1.2. Zakres robót objętych ST**

Ustalenia zawarte w niniejszej ST dotyczą prowadzenia i odbioru robót związanych z profilowaniem oraz zagęszczeniem podłoża w ramach zadania:

#### **1.3. Określenia podstawowe**

Stosowane określenia podstawowe są zgodne z obowiązującymi, odpowiednimi polskimi normami oraz z definicjami podanymi w Specyfikacji Technicznej (ST) D-00.00.00 „Wymagania ogólne” punkt 1.3.

#### **1.4. Ogólne wymagania dotyczące robót**

Ogólne wymagania dotyczące robót podano w ST D-00.00.00 „Wymagania ogólne” punkt 1.4.

### **2. MATERIAŁY**

Ogólne wymagania dotyczące materiałów podano w ST D-00.00.00 „Wymagania ogólne” punkt 2.

#### **2.1. Woda**

Należy stosować wodę odpowiadającą wymaganiom normy PN-B-32250:1988. Bez badań laboratoryjnych można stosować wodociągową wodę pitną.

### **3. SPRZĘT**

Ogólne wymagania dotyczące sprzętu podano w ST D-00.00.00 „Wymagania ogólne” punkt 3.

Do wykonania robót należy użyć:

- spycharek lub równiarek z ukośnie ustawionymi lemieszami, Inżynier może dopuścić wykonanie koryta i profilowanie podłoża z zastosowaniem spycharki z lemiszem ustawionym prostopadle do kierunku jazdy,
- koparek z czerpakami profilowymi (przy wykonywaniu wąskich koryt),
- przewoźnych zbiorników na wodę do zwilżania mieszanki, wyposażonych w urządzenia do równomiernego dozowania wody,
- walców ogumionych, stalowych lub wibracyjnych i płyt wibracyjnych do zagęszczania.

### **4. TRANSPORT**

Ogólne wymagania dotyczące transportu podano w ST D-00.00.00 „Wymagania ogólne” punkt 4.

Wodę można transportować dowolnymi środkami transportowymi.

### **5. WYKONANIE ROBÓT**

Ogólne wymagania dotyczące wykonania robót podano w ST D-00.00.00 „Wymagania ogólne” punkt 5.

#### **5.1. Przygotowanie robót**

Wykonawca powinien przystąpić do profilowania i zagęszczania podłoża bezpośrednio przed rozpoczęciem robót związanych z wykonaniem warstw nawierzchni. Wcześniejsze przystąpienie do profilowania i zagęszczenia podłoża jest możliwe za zgodą Inżyniera w korzystnych warunkach atmosferycznych.

Po wyprofilowanym i zagęszczonym podłożu nie może odbywać się ruch budowlany, niezwiązany bezpośrednio z wykonaniem pierwszej warstwy nawierzchni.

#### **5.2. Profilowanie podłoża**

Przed przystąpieniem do profilowania podłoże powinno być oczyszczone ze wszelkich zanieczyszczeń. Po oczyszczeniu powierzchni podłoża należy sprawdzić, czy istniejące rzędne terenu umożliwiają uzyskanie po profilowaniu zaprojektowanych rzędnych podłoża. Zaleca się, aby rzędne terenu przed profilowaniem były o co najmniej 5 cm wyższe niż projektowane rzędne podłoża.



Jeżeli powyższy warunek nie jest spełniony i występują zaniżenia poziomu w podłożu przewidzianym do profilowania, wykonawca powinien spulchnić podłoże na głębokość zaakceptowaną przez Inżyniera, dowieźć dodatkowy grunt spełniający wymagania obowiązujące dla górnej strefy korpusu, w ilości koniecznej do uzyskania wymaganych rzędnych wysokościowych i uzyskania wartości wskaźnika zagęszczenia podanego w tablicy 1.

Paliki lub szpilki należy ustawić w osi drogi i w rzędach równoległych do osi drogi lub w inny sposób zaakceptowany przez Inżyniera. Rozmieszczenie palików lub szpilek powinno umożliwiać naciągnięcie sznurków lub linek do wytyczenia robót w odstępach nie większych niż co 10 m.

Grunt odspojony w czasie wykonywania koryta powinien być wykorzystany zgodnie z ustaleniami dokumentacji projektowej i ST, w miarę możliwości powinien on być wbudowany w nasyp, jeżeli jest to niemożliwe należy odwieźć odspojony grunt na odkład.

Bezpośrednio po profilowaniu podłoża należy przystąpić do jego zagęszczenia.

### 5.3 Zagęszczanie i nośność podłoża gruntowego

Zagęszczenie podłoża należy kontynuować do osiągnięcia wskaźnika zagęszczenia nie mniejszego od podanego w tablicy 1. Wskaźnik zagęszczenia należy określić w oparciu o normalną próbę Proctora.

Tablica 1. Minimalny wskaźnik zagęszczenia

Lp.	Strefa korpusu	Minimalna wartość $I_s$
1	Górna warstwy o grubości 20 cm	1,00
2	Warstwa na głębokości od 20 do 50 cm od powierzchni podłoża	0,97

Jako zastępcze kryterium oceny wymaganego zagęszczenia gruntów, dla których trudne jest pomierzenie wskaźnika zagęszczenia, przyjmuje się wartość wskaźnik odkształcenia  $I_o$ , wyznaczonego wg PN-S-02205 ( Załącznik B ), równego stosunkowi modułów odkształcenia wtórnego  $E_2$  do pierwotnego  $E_1$  o wartości tego stosunku  $\leq 2.2$

Minimalne wartości wtórnego modułu odkształcenia na poziomie spodu konstrukcji nawierzchni (koryta) powinny wynosić:

- dla ruchu KR5÷KR7,  $E_2 \geq 120$  MPa

- dla ruchu KR3÷KR4,  $E_2 \geq 100$  MPa

- dla ruchu KR1÷KR2,  $E_2 \geq 80$  MPa

Wilgotność gruntu podłoża podczas zagęszczania powinna być równa wilgotności optymalnej z tolerancją -2%, +2%.

### 5.4. Utrzymanie koryta oraz wyprofilowanego i zagęszczonego podłoża

Podłoże po wyprofilowaniu i zagęszczeniu powinno być utrzymane w dobrym stanie.

Jeżeli po wykonaniu robót związanych z profilowaniem i zagęszczeniem podłoża nastąpi przerwa w robotach i wykonawca nie przystąpi natychmiast do układania warstw nawierzchni, to powinien on zabezpieczyć podłoże przed nadmiernym zawilgoceniem.

Jeżeli wyprofilowane i zagęszczone podłoże uległo zawilgoceniu, to do układania kolejnej warstwy można przystąpić po jego naturalnym osuszeniu.

Po osuszeniu podłoża Inżynier oceni jego stan i ewentualnie zaleci wykonanie niezbędnych napraw. Jeżeli zawilgocenie nastąpiło wskutek zaniedbania Wykonawcy to naprawę wykona on na własny koszt.

## 6. KONTROLA JAKOŚCI ROBÓT

Ogólne wymagania dotyczące kontroli jakości robót podano w ST D-00.00.00 „Wymagania ogólne” punkt 6.

### 6.1. Badania w czasie do robót

Częstotliwość oraz zakres badań i pomiarów w czasie trwania robót podano w tablicy 2.

Tablica 2. Częstotliwość oraz zakres badań i pomiarów w czasie trwania robót

lp.	Badania	Częstotliwość badań	Tolerancje
1	Szerokość	1 raz na 100 m	+10, -5 cm
2	Równość podłużna	Co 20 m. na każdym pasie ruchu	< 20 mm
3	Równość poprzeczne	1 raz na 100 m	< 20 mm
4	Spadki poprzeczne		± 0,5%
5	Rzędne wysokościowe	Co 100 m w osi jezdni i na jej krawędziach	+1, -2 cm
6	Ukształtowanie osi w planie		± 5 cm
7	Zagęszczenie	2 razy na działce roboczej ale nie rzadziej niż co 500m <sup>2</sup>	

Równość podłoża należy sprawdzać łatą 4-metrową i klinem.

Zagęszczenie podłoża należy sprawdzać co 500 m<sup>2</sup>. Mogą być stosowane następujące metody:

- wolunometru,
- obciążeń płytowych,
- wciskanego cylindra.

Co dziesiątemu pomiarowi metodą płytowych obciążeń dynamicznych i metodą izotopową, dla celów kalibracji, powinno towarzyszyć porównawcze badanie metodą piasku kalibrowanego, wolunometru wodnego lub metodą obciążeń płytowych. W przypadku wystąpienia w podłożu grubego kruszywa nie dopuszcza się stosowania metody wciskanego cylindra.

### 6.2. Postępowanie z odcinkami wadliwie wykonanymi

Wszystkie odcinki niewłaściwie wykonane należy spulchnić na głębokość co najmniej 10 cm, usunąć lub dodać nowego materiału i ponownie zagęścić. W przypadku niemożności odpowiedniego zagęszczenia wbudowany materiał należy wymienić.

## 7. OBMIAR ROBÓT

Ogólne wymagania dotyczące obmiaru robót podano w ST D-00.00.00 „Wymagania ogólne” punkt 7.

Jednostką obmiaru jest 1 m<sup>2</sup> (jeden metr kwadratowy) wykonanego i odebranego podłoża.

## 8. ODBIÓR ROBÓT

Ogólne wymagania dotyczące odbioru robót podano w ST D-00.00.00 „Wymagania ogólne” punkt 8.

Roboty uznaje się za zgodne z Dokumentacją Projektową, ST i wymaganiami Inżyniera, jeżeli wszystkie pomiary i badania z zachowaniem tolerancji podanych w punkcie 6 dały pozytywne wyniki.

## 9. PODSTAWA PŁATNOŚCI

Ogólne wymagania dotyczące podstawy płatności podano w ST D-00.00.00 „Wymagania ogólne” punkt 9.

Cena za 1 m<sup>2</sup> wyprofilowanej i zagęszczonego podłoża obejmuje:

- prace pomiarowe i roboty przygotowawcze,
- dowiezienie wody,
- załadunek nadmiaru gruntu i odwiezienie go na odkład lub nasyp,
- profilowanie,

- zagęszczenia,
- utrzymanie zagęszczonego podłoża,
- przeprowadzenie pomiarów i badań laboratoryjnych określonych w ST,

#### **10. NORMY ZWIĄZANE**

1. PN-B-04481 Grunty budowlane. Badania próbek gruntu.
2. PN-B-06714-17 Kruszywa mineralne. Badania Oznaczanie wilgotności.  
Piasek.
3. BN-64/8931-02 Drogi samochodowe. Oznaczanie modułu odkształcenia nawierzchni  
podatnych i podłoża przez obciążenie płytą.
4. BN-68/8931-04 Drogi samochodowe. Pomiar równości nawierzchni planografem i łątą.
5. BN-77/8931-12 Oznaczanie wskaźnika zagęszczenia gruntu.

## **D-04.05.01**

# **WARSTWA Z MIESZANKI ZWIĄZANEJ CEMENTEM**

## **1. WSTĘP**

### **1.1 Przedmiot ST**

Przedmiotem niniejszej szczegółowej specyfikacji technicznej (SST) są wymagania dotyczące wykonania i odbioru robót związanych z wykonaniem warstwy z mieszanki związanej cementem z wytwórni stacjonarnej.

### **1.2. Zakres stosowania ST**

Szczegółowa specyfikacja techniczna (SST) stosowana jako dokument przetargowy i kontraktowy przy zlecaniu i realizacji robót wymienionych w pkt 1.1.

### **1.3. Zakres robót objętych ST**

Specyfikacje techniczne (ST) stanowią podstawę do zaprojektowania i wykonania warstwy z mieszanki związanej cementem

### **1.4. Określenia podstawowe**

Określenia podstawowe są zgodne z obowiązującymi, odpowiednimi polskimi normami oraz z definicjami podanymi w Szczegółowej Specyfikacji Technicznej (ST) D-M-00.00.00 „Wymagania ogólne” punkt 1.4.

### **1.5. Ogólne wymagania dotyczące robót**

Wykonawca robót jest odpowiedzialny za jakość robót, przestrzeganiem bezpieczeństwa oraz za ich zgodność z dokumentacją projektową, oraz poleceniami Inżyniera. Ogólne wymagania dotyczące robót podano w ST D-00.00.00 „Wymagania ogólne” [1] pkt 1.5.

## 2. MATERIAŁY

Ogólne wymagania dotyczące materiałów, ich pozyskiwania i składowania podano w ST D-M-00.00.00 „Wymagania ogólne” punkt 2.

### 2.1. Cement

Należy stosować cement marki co najmniej 32,5 spełniający wymagania normy PN-EN 197-1:2002 „Cement. Część 1: Skład, wymagania i kryteria zgodności dotyczące cementu powszechnego użytku”.

Badania cementu należy wykonać zgodnie z PN-EN 197-2:2002. Przechowywanie cementu powinno odbywać się zgodnie z BN-88/6731-08. W przypadku, gdy czas przechowywania cementu będzie dłuższy od trzech miesięcy, można go stosować za zgodą Inżyniera tylko wtedy, gdy badania laboratoryjne wykażą jego przydatność do robót.

### 2.2. Kruszywo

Do wykonania mieszanki związanej cementem należy stosować kruszywa zgodnie z normą PN-EN 12620. Do wykonania mieszanki związanej cementem można stosować kruszywo naturalne, sztuczne lub z recyklingu albo mieszankę tych kruszyw, spełniające wymagania podane w tablicy 1.

Tablica 1. Wymagania dla kruszyw przeznaczonych do mieszanki związanej cementem

Rozdział w normie PN-EN 12620	Właściwość	Deklarowane kategorie lub wartości w odniesieniu do mieszanki związanej spoiwem hydraulicznym	Odniesienie do PN-EN 12620:2004
4.1	Fracje/zestaw sit #	1; 2; 4; 5,6; 8; 11,2; 16; 22,4; 31,5; 45; 63 i 90 (zestaw podstawowy plus zestaw 1)	Tabl. 1
		Wszystkie frakcje dozwolone	
4.3.1	Uziarnienie wg PN-EN 933-1	G <sub>C</sub> 80/20, G <sub>F</sub> 80, G <sub>A</sub> 75	Tabl. 2
4.3.2	Ogólne granice i tolerancje uziarnienia kruszywa grubego na sitach pośrednich wg PN-EN 933-1	GT <sub>C</sub> NR	Tabl. 3
4.3.3	Tolerancje typowego uziarnienia kruszywa drobnego i kruszywa o ciągłym uziarnieniu wg PN-EN 933-1	GT <sub>F</sub> NR, GT <sub>A</sub> NR	Tabl. 4
4.4	Kształt kruszywa grubego – maksymalne wartości wskaźnika płaskości wg PN-EN 933-3*)	FI <sub>50</sub>	Tabl. 5
	Kształt kruszywa grubego – maksymalne wartości wskaźnika kształtu wg PN-EN 933-4*)	SI <sub>50</sub>	Tabl. 6
4.5	Kategorie procentowych zawartości ziaren o powierz. przekrusz. lub łamanych oraz ziaren całkowicie zaokrąglonych w kruszywie grubym	C <sub>NR</sub>	Tabl. 7

	wg PN-EN 933-5		
4.6	Zawartość pyłów**) w kruszywie grubym wg PN-EN 933-1	$f_{\text{Deklarowane}}$	Tabl. 8
4.6	Zawartość pyłów**) w kruszywie drobnym wg PN-EN 933-1	$f_{\text{Deklarowane}}$	Tabl. 8
4.7	Jakość pyłów	Brak wymagań	
5.2	Odporność na rozdrabnianie kruszywa grubego wg PN-EN 1097-2	LA <sub>50</sub>	Tabl. 9
5.3	Odporność na ścieranie wg PN-EN 1097-1	M <sub>DE</sub> NR	Tabl. 11
5.4	Gęstość wg PN-EN 1097-6 rozdział 7,8 lub 9	Deklarowana	
5.5	Nasiąkliwość wg PN-EN 1097-6 rozdział 7,8 lub 9	Deklarowana	
6.2	Siarczany rozpuszczalne w kwasie wg PN-EN 1744-1	Kruszywo kam. AS 0,2 Żużel kawałkowy wielkopiecowy AS 1,0	Tabl. 12
6.3	Całkowita zawartość siarki wg PN-EN 1744-1	Kruszywo łam. S NR Żużel kawałkowy wielkopiecowy S 2	Tabl. 13
6.4.1	Składniki wpływające na szybkość wiązania i twardnienia mieszanek związanych hydraulicznie	Deklarowana	
6.4.2.1	Stałość objętościowa żużla stalowniczego wg PN-EN 1744-1 rozdział 19.3	V <sub>5</sub>	
6.4.2.2	Rozpad krzemianowy w żużlu wielkopiecowym kawałkowym wg PN-EN 1744-1 rozdział 19.1	Brak rozpadu	
6.4.2.3	Rozpad żelazowy w żużlu wielkopiecowym kawałkowym wg PN-EN 1744-1 rozdział 19.2	Brak rozpadu	
6.4.3	Składniki rozpuszczalne w wodzie wg PN-EN 1744-3	Brak substancji szkodliwych dla środowiska wg odrębnych przepisów	
6.4.4	Zanieczyszczenia	Brak ciał obcych takich jak; drewno, szkło i plastik mogących pogorszyć wyrób końcowy	
7.2	Zgorzel słoneczna bazaltu wg PN-EN 1367-3, wg PN-EN 1097-2	SB <sub>LA</sub>	
7.3.2	Nasiąkliwość wg PN-EN 1097-6 rozdział 7 (Jeśli kruszywo nie spełnia warunku WA24 2, to należy zbadać jego mrozoodporność wg p. 7.3.3)	WA <sub>24</sub> 2	Tabl. 16
7.3.3	Mrozoodporność na kruszywie frakcji 8/16 wg PN-EN 1367-1 (Badanie wykonywane tylko w przypadku, gdy nasiąkliwość kruszywa przekracza WA24 2)	F4	Tabl. 18
ZałącznikC pkt. C.3.4	Skład mineralogiczny	Deklarowany	
ZałącznikC pkt. C.3.4	Istotne cechy środowiskowe	Większość substancji niebezpiecznych określonych w dyrektywie Rady 76/769/EWG zazwyczaj nie występuje w źródłach kruszywa pochodzenia mineralnego. Jednak w odniesieniu do kruszyw sztucznych i odpadowych należy badać czy zawartość substancji niebezpiecznych nie przekracza wartości dopuszczalnych wg odrębnych przepisów	
*) badaniem wzorcowym oznaczenia kształtu kruszywa grubego jest badanie wskaźnika płaskości			
**) łączna zawartość pyłów w mieszance powinna się mieścić w polu wyznaczonym przez krzywe graniczne			
***) pod warunkiem, gdy zawartość w mieszance nie przekracza 50%/m/m			

Kruszywo powinno być składowane w pryzmach, na utwardzonym i dobrze odwodnionym placu, w warunkach zabezpieczających przed zanieczyszczeniem i przed wymieszaniem różnych rodzajów kruszyw.

### **2.3. Woda**

Woda stosowana do mieszanki związanej cementem i do pielęgnacji wykonanej warstwy powinna odpowiadać wymaganiom PN-EN 1008. Bez badań laboratoryjnych można stosować wodociągową wodę pitną. W przypadku poboru wody z innego źródła należy przeprowadzić kontrolę zgodnie z PN-EN-1008.

### **2.5. Dodatki**

Zastosowanie wielkopiecowego mielonego żużla granulowanego jest możliwe pod warunkiem, że odpowiada on wymaganiom europejskiej lub krajowej Aprobaty Technicznej. Składnik ten powinien zostać uwzględniony w projekcie mieszanki.

### **2.6. Domieszki**

Domieszki powinny być zgodne z PN-EN 934-2. Jeżeli w mieszance mają być zastosowane środki przyspieszające lub opóźniające wiązanie, należy to uwzględnić przy projektowaniu składu mieszanki.

### **2.7. Materiały do pielęgnacji**

Do pielęgnacji warstw wykonanych z mieszanek związanych cementem mogą być stosowane:

- emulsja asfaltowa,
- preparaty pielęgnacyjne posiadające Aprobatę Techniczną,
- folie z tworzyw sztucznych,
- włóknina techniczna,
- piasek i woda.

## **3. SPRZĘT**

Ogólne wymagania dotyczące sprzętu podano w ST D-M-00.00.00 „Wymagania ogólne” punkt 3.

Wykonawca przystępujący do wykonania warstwy z mieszanki związanej cementem powinien wykazać się możliwością korzystania z następującego sprzętu:

- mieszarek stacjonarnych,
- układarek lub równiarek do rozkładania mieszanki,
- walców ogumionych, stalowych wibracyjnych lub statycznych do zagęszczania,

- zagęszczarek płytowych, ubijaków mechanicznych lub małych walców wibracyjnych do zagęszczania w miejscach trudnodostępnych.

## 4. TRANSPORT

Ogólne wymagania dotyczące transportu podano w ST D-M-00.00.00 „Wymagania ogólne” punkt 4.

Transport powinien się odbywać w sposób uniemożliwiający zanieczyszczenie transportowanej mieszanki związanej cementem. Wszelkie zanieczyszczenia spowodowane pojazdami podczas transportu będą na bieżąco usuwane na koszt Wykonawcy. Mieszanka ma być przewożona samochodami samowyladowczymi. Samochody z wyciekami oleju, niedopasowane do sprzętu rozkładającego mają być wycofane przez Wykonawcę.

## 5. WYKONANIE ROBÓT

Ogólne wymagania dotyczące wykonania robót podano w ST D-M-00.00.00 „Wymagania ogólne” punkt 5.

### 5.1. Projektowanie mieszanki związanej cementem

Za przygotowanie receptury odpowiada Wykonawca robót, który przedstawi ją Inżynierowi do zatwierdzenia. Receptura powinna być opracowana dla konkretnych składników, zaakceptowanych wcześniej przez Inżyniera i przy wykorzystaniu reprezentatywnych próbek.

Receptura powinna być opracowana w oparciu o następujące źródła:

- założenia ujęte w PZJ,
- wytyczne niniejszej specyfikacji,
- WT-5 2010

Odpowiednie uziarnienie mieszanki winno być zgodne z rys 1.1 do rys. 1.4

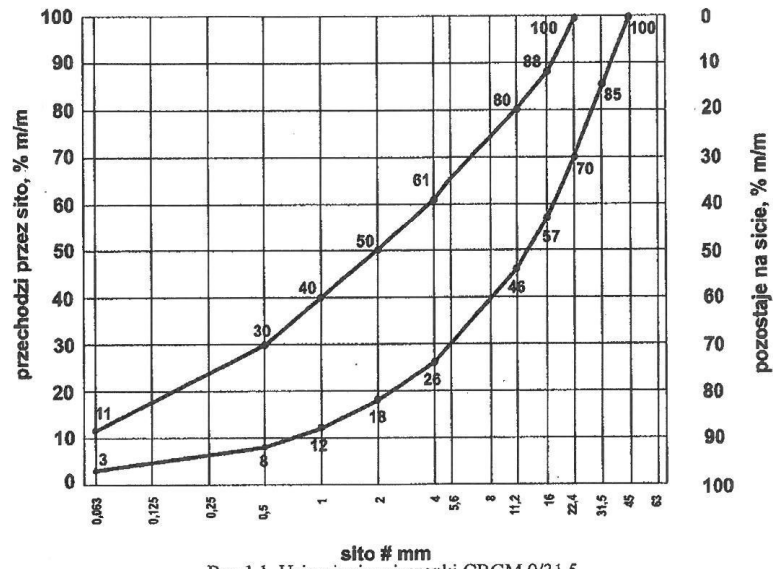
Zawartość wody w mieszance powinna odpowiadać wilgotności optymalnej określonej według normalnej próby Proctora, zgodnie z PN-EN 13286-2, z tolerancją +10%, -20% jej wartości. Skład mieszanki projektuje się ze względu na wytrzymałość na ściskanie próbek (System I), zagęszczanych metodą Proctora wg PN-EN 13286-50 w formach walcowych H/D=1. Wytrzymałość na ściskanie powinna być wyznaczona zgodnie z PN-EN 13286-41 po 28 dniach pielęgnacji. Dopuszcza się dodatkowo określić wytrzymałości na ściskanie po 7 lub 14 dniach o wymaganiach odpowiednich dla wytrzymałości po 28 dniach na podstawie receptury. Należy również badać mrozoodporność mieszanki związanej. Mieszanki związane cementem winny spełniać wymagania zapisane odpowiednio w tablicach 2 i 3.

Tablica 2. Minimalna zawartość cementu w mieszance wg PN-EN 14227-1

Maksymalny nominalny wymiar kruszywa, mm	Minimalna zawartość spoiwa, % m/m
> 8,0 do 31,5	3
2,0 do 8,0	4
< 2,0	5

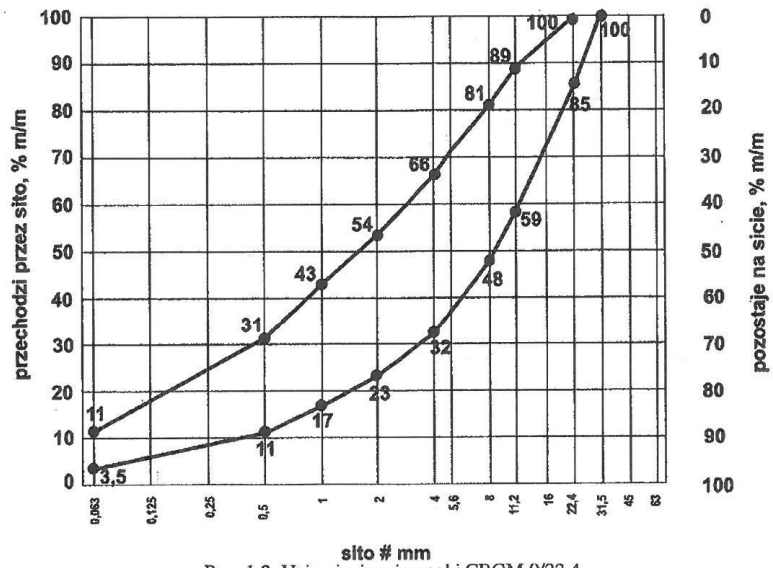


Mieszanka 0/31,5



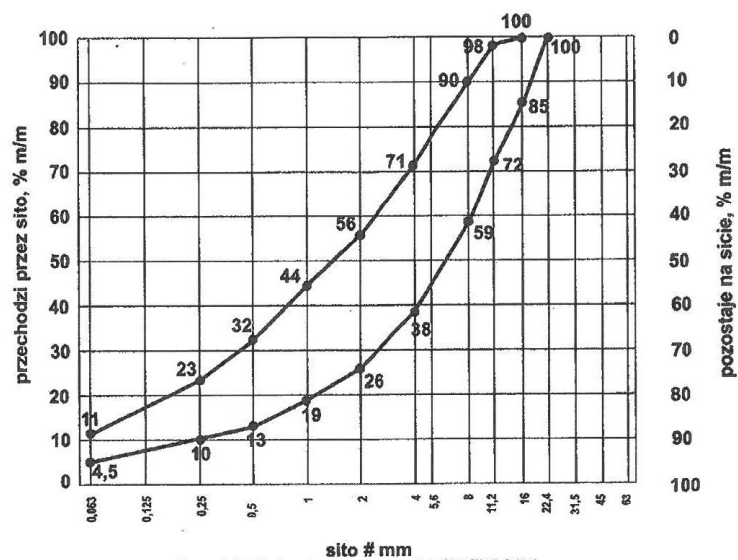
Rys. 1.1. Uziarnienie mieszanki CBGM 0/31,5

Mieszanka 0/22,4



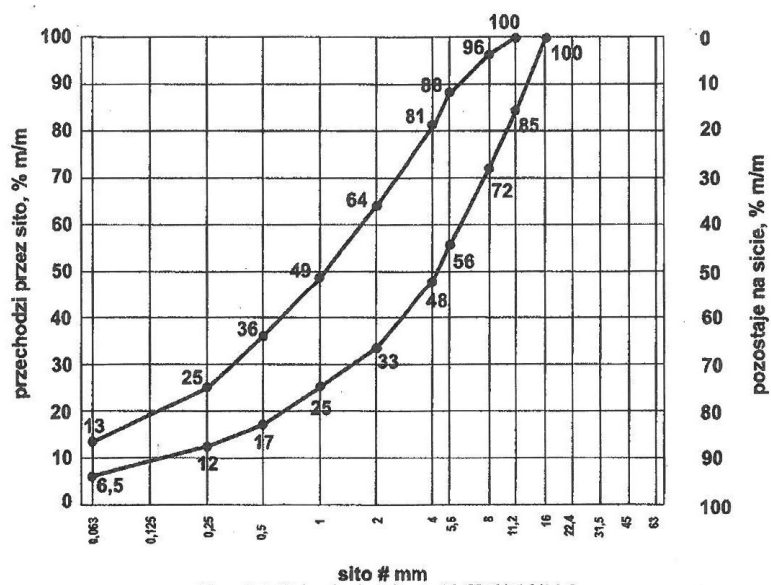
Rys. 1.2. Uziarnienie mieszanki CBGM 0/22,4

Mieszanka 0/16



Rys. 1.3. Uziarnienie mieszanki CBGM 0/16

Mieszanka 0/11,2



Rys. 1.4. Uziarnienie mieszanki CBGM 0/11,2

Tablica 3. Wymagania wobec mieszanek związanych cementem

Lp.	Właściwość	WYMAGANIA		Uwagi
		C 3/4	C 1,5/2	
1.0	SKŁADNIKI			
1.1	Cement	wg PN-EN 197-1	wg PN-EN 197-1	
1.2	Kruszywo	Tablica 1	Tablica 1	
1.3	Woda zarobowa	wg PN-EN 1108	wg PN-EN 1108	
1.4	Dodatki	wg Aprobaty Technicznej	wg Aprobaty Technicznej	
1.5.	Spoiva drogowe	-	-	
2.0	MIESZANKA			
2.1	Uziarnienie	Krzywe graniczne uziarnienia		
	- mieszanka CBGM 0/11,2mm	rys.1.4	rys.1.4	
	- mieszanka CBGM 0/16mm	rys.1.3	rys.1.3	
	- mieszanka CBGM 0/22,4mm	rys.1.2	rys.1.2	
	- mieszanka CBGM 0/31,5mm	rys.1.1	rys.1.1	
2.2	Minimalna zawartość cementu	Tablica 2	Tablica 2	
2.3	Zawartość wody	wg projektu	wg projektu	Ustalenie na podstawie PN-EN 13286-2
2.4	Wytrzymałość na ściskanie – klasa wytrzymałości Rc,	klasa C 3/4 (nie więcej niż 6 MPa)	klasa C 1,5/2 (nie więcej niż 4 MPa)	Badanie wg PN-EN 13286-41 po 28 dniach pielęgnacji
2.5	Mrozoodporność	≥ 0,6	≥ 0,6	Określany po 14 cyklach

## 5.2. Przygotowanie podłoża

Układanie warstwy związanej cementem powinno się odbywać na czystej warstwie przygotowanej zgodnie z ST.

## 5.3. Warunki atmosferyczne prowadzenia robót

Warstwa związana cementem nie może być wykonywana wtedy, gdy podłoże jest zamarznięte i podczas opadów deszczu. Nie należy rozpoczynać wykonywania warstwy związanej cementem, jeżeli prognozy meteorologiczne wskazują na możliwy spadek temperatury poniżej 5°C w czasie najbliższych 7 dni.

## 5.4. Przygotowanie geodezyjne

Dla uzyskania zgodnej z projektem niwelety, spadków poprzecznych i lokalizacji w planie, układanie warstwy związanej cementem powinno odbywać się w odniesieniu do systemów laserowych lub systemu linek prowadzących biegnących po obu stronach warstwy.

Paliki lub szpilki do prawidłowego ukształtowania warstwy związanej cementem powinny być wcześniej przygotowane. Paliki lub szpilki powinny być ustawione w osi drogi i w rzędach równoległych do osi drogi, lub w inny sposób zaakceptowany przez Inżyniera. Rozmieszczenie palików lub szpilek powinno umożliwiać naciągnięcie sznurków lub linek do wytyczenia robót w odstępach nie większych niż co 10,0 m. Jeżeli warstwa mieszanki kruszywa z cementem ma być układana w prowadnicach, to po wytyczeniu ulepszonych podłoża należy ustawić na podłożu prowadnice w taki sposób, aby wyznaczały one ściśle linie krawędzi układanej warstwy. Wysokość prowadnic powinna odpowiadać grubości warstwy mieszanki kruszywa z cementem, w stanie niezagęszczonym. Prowadnice powinny

być ustawione stabilnie, w sposób wykluczający ich przesuwanie się pod wpływem oddziaływania maszyn użytych do wykonania warstwy.

### **5.5. Wykonywanie mieszanki metodą mieszania w mieszarkach stacjonarnych**

Mieszankę kruszywa związanego cementem należy przygotowywać w mieszarce stacjonarnej zapewniającej prawidłowe dozowanie i wymieszanie składników. Składniki powinny być dozowane wagowo zgodnie z receptą. Dopuszcza się objętościowe dozowanie wody. Tolerancja dozowania składników powinna wynosić jedną działkę elementarną wagi, względnie przepływomierza, lecz nie więcej niż ~~2%~~ w stosunku do masy kruszyw i 0,5% dla cementu i wody.

Czas mieszania w mieszarkach cyklicznych nie powinien być krótszy od 1 minuty, o ile krótszy czas mieszania nie zostanie dozwolony przez Inżyniera po wstępnych próbach. W mieszarkach typu ciągłego prędkość podawania materiałów powinna być ustalona i na bieżąco kontrolowana w taki sposób, aby zapewnić jednorodność mieszanki. Wilgotność mieszanki powinna odpowiadać wilgotności optymalnej z tolerancją +10% i -20% jej wartości. Przed ułożeniem mieszanki należy podłoże zwilżyć wodą.

Mieszanka dowieziona z wytwórni powinna być układana przy pomocy układarek lub równiarek. Grubość układania mieszanki powinna być taka, aby zapewnić uzyskanie wymaganej grubości warstwy po zagęszczeniu.

Przed zagęszczeniem warstwa powinna być wyprofilowana do wymaganych rzędnych, spadków podłużnych i poprzecznych. Po wyprofilowaniu należy natychmiast przystąpić do zagęszczania warstwy.

### **5.7. Zagęszczanie warstwy**

Zagęszczanie warstwy o przekroju daszkowym powinno rozpocząć się od krawędzi i przesuwać pasami podłużnymi, częściowo nakładającymi się w stronę osi jezdni. Zagęszczenie warstwy o jednostronnym spadku poprzecznym powinno rozpocząć się od niżej położonej krawędzi i przesuwać pasami podłużnymi, częściowo nakładającymi się, w stronę wyżej położonej krawędzi. Pojawiające się w czasie zagęszczania zaniżenia, ubytki, rozwarstwienia i podobne wady, muszą być natychmiast naprawiane przez wymianę mieszanki na pełną głębokość, wyrównanie i ponowne zagęszczenie. Powierzchnia zagęszczonej warstwy powinna mieć prawidłowy przekrój poprzeczny i jednolity wygląd.

W przypadku technologii mieszania w mieszarkach stacjonarnych operacje zagęszczania i obróbki powierzchniowej muszą być zakończone przed upływem dwóch godzin od chwili dodania wody do mieszanki.

Zagęszczanie należy kontynuować do osiągnięcia wskaźnika zagęszczenia mieszanki nie mniej niż 100% (1,00).

Specjalną uwagę należy poświęcić zagęszczeniu mieszanki w sąsiedztwie spoin roboczych podłużnych i poprzecznych oraz wszelkich urządzeń obcych. Wszelkie miejsca luźne, rozsegregowane, spękane podczas zagęszczania lub w inny sposób wadliwe, muszą być naprawione przez zerwanie warstwy na pełną grubość, wbudowanie nowej mieszanki o

odpowiednim składzie i ponowne zagęszczenie. Roboty te są wykonywane na koszt Wykonawcy.

### **5.8. Spoiny robocze**

W miarę możliwości należy unikać podłużnych spoin roboczych, poprzez wykonanie warstwy na całej szerokości. Jeśli jest to niemożliwe, przy warstwie wykonywanej w prowadnicach, przed wykonaniem kolejnego pasa należy pionową krawędź wykonanego pasa zwilżyć wodą. Przy wykonaniu warstwy połówkowo lub pasami, ułożoną i zagęszczoną mieszankę należy niezwłocznie przyciąć, uzyskując pionową krawędź. Po zwilżeniu jej wodą należy wbudować kolejny pas. W podobny sposób należy wykonać poprzeczną spoinę roboczą na połączeniu działek roboczych. Od obcięcia pionowej krawędzi w wykonanej mieszance można odstąpić wtedy, gdy czas pomiędzy zakończeniem zagęszczania jednego pasa, a rozpoczęciem wbudowania sąsiedniego pasa nie przekracza 60 minut.

### **5.9. Odcinek próbny**

Co najmniej na 3 dni przed rozpoczęciem robót, Wykonawca powinien wykonać odcinek próbny w celu:

- stwierdzenia czy sprzęt budowlany do spulchnienia, mieszania, rozkładania i zagęszczania jest właściwy,
- określenia grubości warstwy materiału w stanie luźnym, koniecznej do uzyskania wymaganej grubości warstwy po zagęszczeniu,
- określenia potrzebnej liczby przejazdów walców do uzyskania wymaganego wskaźnika zagęszczenia warstwy.

Na odcinku próbnym Wykonawca powinien użyć materiałów oraz sprzętu takich, jakie będą stosowane do wykonywania ulepszanego podłoża. Powierzchnia odcinka próbnego powinna wynosić od 400 do 800 m<sup>2</sup>. Odcinek próbny powinien być zlokalizowany w miejscu wskazanym przez Wykonawcę i zaakceptowanym lub wskazanym przez Inżyniera. Wykonawca może przystąpić do wykonywania ulepszanego podłoża po zaakceptowaniu odcinka próbnego przez Inżyniera.

### **5.10. Utrzymanie wykonanej warstwy**

Warstwa z kruszywa związanego cementem po wykonaniu, a przed ułożeniem następnej warstwy, powinna być utrzymywana w dobrym stanie. Jeżeli Wykonawca będzie wykorzystywał, za zgodą Inżyniera, gotową warstwę do ruchu budowlanego, to jest obowiązany naprawić wszelkie uszkodzenia spowodowane przez ten ruch. Koszt napraw wynikłych z niewłaściwego utrzymania warstwy obciąża Wykonawcę robót. Wykonawca jest zobowiązany do przeprowadzenia bieżących napraw warstwy wskutek oddziaływania czynników atmosferycznych, takich jak opady deszczu i śniegu oraz mrozu.

Warstwa związana cementem powinna być przykryta przed zimą kolejną warstwą nawierzchni lub zabezpieczona przed niszczącym działaniem czynników atmosferycznych w sposób zaakceptowany przez Inżyniera.

### **5.11. Pielęgnacja warstwy z kruszywa związanego cementem**

Pielęgnacja powinna być przeprowadzona według jednego z następujących sposobów:

- skropienie warstwy emulsją asfaltową, albo asfaltem D200 lub D300 w ilości od 0,5 do 1,0 kg/m<sup>2</sup>,
- skropienie specjalnymi preparatami powłokotwórczymi posiadającymi aprobatę techniczną wydaną przez uprawnioną jednostkę, po uprzednim zaakceptowaniu ich użycia przez Inżyniera,
- utrzymanie w stanie wilgotnym poprzez kilkakrotne skrapianie wodą w ciągu dnia, w czasie co najmniej 7 dni,
- przykrycie na okres 7 dni nieprzepuszczalną folią z tworzywa sztucznego, ułożoną na zakład o szerokości co najmniej 30 cm i zabezpieczoną przed zerwaniem z powierzchni warstwy przez wiatr,
- przykrycie warstwą piasku lub grubej włókniny technicznej i utrzymywanie jej w stanie wilgotnym w czasie co najmniej 7 dni.

Inne sposoby pielęgnacji, zaproponowane przez Wykonawcę i inne materiały przeznaczone do pielęgnacji mogą być zastosowane po uzyskaniu akceptacji Inżyniera.

Nie należy dopuszczać żadnego ruchu pojazdów i maszyn po warstwie związanej cementem w okresie 7 dni po wykonaniu. Po tym czasie ewentualny ruch technologiczny może odbywać się wyłącznie za zgodą Inżyniera.

## **6. KONTROLA JAKOŚCI ROBÓT**

Ogólne wymagania dotyczące kontroli jakości robót podano w ST D-M-00.00.00 „Wymagania ogólne” punkt 6.

### **6.1. Badania przed przystąpieniem do robót**

Przed przystąpieniem do robót Wykonawca powinien wykonać badania cementu, kruszyw i innych materiałów przeznaczonych do wykonania robót oraz zaprojektować mieszankę niezwiązaną i przedstawić wyniki tych badań Inżynierowi w celu akceptacji.

### **6.2. Badania w czasie robót**

Częstotliwość oraz zakres badań i pomiarów w czasie wykonywania warstwy związanej cementem podano w tablicy 4.

#### **Uziarnienie gruntu lub kruszywa**

Próbki do badań należy pobierać z mieszarek. Uziarnienie kruszywa powinno być zgodne z wymaganiami podanymi w punkcie 2.

Tablica 4. Częstotliwość badań i pomiarów

Lp.	Wyszczególnienie badań	Częstotliwość badań	
		Minimalna liczba badań na dziennej działce roboczej	Maksymalna powierzchnia ulepszonego podłoża przypadająca na jedno badanie
1	Uziarnienie mieszanki kruszywa	2	3 000 m <sup>2</sup>
2	Wilgotność mieszanki (kruszywa z cementem)		
3	Jednorodność		
4	Zagęszczenie warstwy		
5	Grubość warstwy		
6	Wytrzymałość na ściskanie R7 i R28	2 serie (2 x 6 próbek)	3 000 m <sup>2</sup>
7	Mrozoodporność	przy projektowaniu i 1 x w miesiącu dla każdej stosowanej recepty	
8	Badanie cementu	przy projektowaniu składu mieszanki i przy każdej zmianie	
9	Badanie wody	dla każdego wątpliwego źródła	
10	Badanie właściwości kruszywa	Przy każdej zmianie rodzaju kruszywa	
11	Badanie nośności wykonanej warstwy metodą VSS	w uzasadnionych przypadkach (pkt. 6.4 ST)	

### **Wilgotność mieszanki kruszywa ze spoiwami**

Wilgotność mieszanki powinna być równa wilgotności optymalnej, określonej w projekcie składu tej mieszanki, z tolerancją +10% -20% jej wartości.

### **Zagęszczenie warstwy**

Mieszanka powinna być zagęszczana do osiągnięcia wskaźnika zagęszczenia nie mniejszego od 1,00 oznaczonego zgodnie z BN-77/8931-12.

### **Grubość warstwy**

Grubość warstwy należy mierzyć bezpośrednio po jej zagęszczeniu w odległości co najmniej 0,5 m od krawędzi w miejscach, gdzie pobierana jest próba na badanie wskaźnika zagęszczenia. Grubość warstwy nie może różnić się od projektowanej o więcej niż + 10%, – 10 %.

### **Wytrzymałość na ściskanie**

Wytrzymałość na ściskanie określa się na próbkach walcowych. Procedury przygotowania próbek i interpretacji wyników oprzeć na WT-5:2010. Próbkę do badań należy pobierać z miejsc wybranych losowo, w warstwie rozłożonej przed jej zagęszczeniem. Próbkę w ilości 6 sztuk (1 seria) należy formować i przechowywać zgodnie z normami dotyczącymi stabilizacji cementem. Trzy próbki należy badać po 7 dniach, a 3 po 28 dniach przechowywania. Wyniki wytrzymałości na ściskanie powinny być zgodne z wymaganiami podanymi w punkcie 5.1.

### **Mrozoodporność**

Wskaźnik mrozoodporności określany przez spadek wytrzymałości na ściskanie próbek poddawanych cyklowi zamrażania i odmrażania powinien być zgodny z wymaganiami podanymi w punkcie 5.1.

### **Badanie cementu**

Dla każdej dostawy cementu Wykonawca przedstawi deklarację zgodności wystawioną przez producenta a dla miesięcznych dostaw atest producenta. Inżynier może zażądać kontroli

cementu na budowie w zakresie czasu wiązania i wytrzymałości wg PN-EN 196-3:1996 i PN-EN 196-1:1996.

### **Badanie wody**

W przypadkach wątpliwych należy przeprowadzić badania wody wg PN-EN 1008:2004.

### **Badanie właściwości kruszywa**

Właściwości kruszywa należy badać przy każdej zmianie rodzaju kruszywa. Właściwości powinny być zgodne z wymaganiami podanymi w punkcie 2. W przypadku różnic w stosunku do parametrów podanych w receptce należy ją zaktualizować.

## **6.3. Wymagania dotyczące cech geometrycznych i wytrzymałościowych**

### **6.3.1. Częstotliwość oraz zakres badań i pomiarów**

Częstotliwość oraz zakres badań i pomiarów dotyczących cech geometrycznych podaje tablica 5.

Tablica 5. Częstotliwość oraz zakres badań i pomiarów wykonanej warstwy związanej cementem

Lp.	Wyszczególnienie badań i pomiarów	Minimalna częstotliwość badań i pomiarów
1	Szerokość	10 razy na 1 km
2	Równość podłużna	w sposób ciągły planografem albo co 20 m łątą na każdym pasie ruchu
3	Równość poprzeczna	10 razy na 1 km
4	Spadki poprzeczne*)	10 razy na 1 km
5	Rzędne wysokościowe	co 10 m, w trzech punktach w przekroju poprzecznym dla każdej jezdni (obie krawędzie i oś) oraz w punktach głównych trasy, co 100 m oraz w punktach głównych dla innych dróg
6	Grubość warstwy	W 3 punktach lecz nie rzadziej niż raz na 2000 m <sup>2</sup>
7	Ukształtowanie osi w planie*)	10 razy na 1 km

\*) Dodatkowe pomiary spadków poprzecznych i ukształtowania osi w planie należy wykonać w punktach głównych łuków poziomych.

### **6.3.2. Dopuszczalne tolerancje od wielkości projektowanych cech geometrycznych**

Dopuszczalne tolerancje od wielkości projektowanych cech geometrycznych podano w tablicy 6.

Tablica 6. Dopuszczalne tolerancje od wielkości projektowanych cech geometrycznych

L.p.	Wielkość mierzona	Jednostka	Tolerancja
1	Szerokość warstwy	cm	+10/-5
2	Nierówności podłużne lub poprzeczne mierzone łątą 4 m zgodnie z normą BN-68/8931-04	mm	15
3	Spadki poprzeczne	%	± 0,5
4	Rzędne wysokościowe	cm	+1/-2
5	Ukształtowanie osi w planie	cm	± 5



#### **6.4. Zasady postępowania z wadliwie wykonanymi odcinkami warstwy związanej cementem**

##### **Niewłaściwe cechy geometryczne warstwy związanej cementem**

Jeżeli po wykonaniu badań na stwardniałej warstwie związanej cementem stwierdzi się, że odchylenia cech geometrycznych przekraczają wielkości określone w punkcie 6.3 i wpłynie to na niezadowalającą jakość elementu budowli, to warstwa zostanie zerwana na całą grubość i ponownie wykonana na koszt Wykonawcy. Dopuszcza się inny rodzaj naprawy wykonany na koszt Wykonawcy, o ile zostanie on zaakceptowany przez Inżyniera. Jeżeli szerokość warstwy jest mniejsza od szerokości projektowanej o więcej niż 5 cm i nie zapewnia podparcia warstwom wyżej leżącym, to Wykonawca powinien poszerzyć warstwę przez zerwanie jej na pełną grubość do połowy szerokości pasa ruchu i wbudowanie nowej mieszanki.

##### **Niewłaściwa grubość warstwy**

Na wszystkich powierzchniach wadliwych pod względem grubości Wykonawca wykona naprawę warstwy przez zerwanie wykonanej warstwy, usunięcie zerwanego materiału i ponowne wykonanie warstwy o odpowiednich właściwościach i o wymaganej grubości. Po wykonaniu tych robót nastąpi ponowny pomiar i ocena grubości warstwy.

##### **Niewłaściwa wytrzymałość warstwy**

W przypadku wykonywania warstwy zdarzyć się może, że wyniki wytrzymałości na ściskanie mogą wykraczać poza wymagany zakres dla danej klasy wytrzymałości. Dotyczyć to może zarówno wyników wytrzymałości na ściskanie po 7 jak i po 28 dniach wiązania. Tok postępowania powinien być następujący:

1. W przypadku wyników innych od określonych w tablicy 3 dla C3/4 wytrzymałość po 28 dniach wiązania nie powinna być większa niż 6,0 MPa natomiast w przypadku wartości mniejszych nie powinna być mniejsza niż 2,0 MPa.
2. Średnia wartość wytrzymałości z rozpatrywanego odcinka mieści się w akceptowalnym przedziel podanym w tablicy 3.
3. Ilość wyników przekraczających dopuszczalne w tablicy 3 odchylenia nie może przekraczać 15 % wszystkich analizowanych wyników.
4. W pozostałych przypadkach warstwa wadliwie wykonana zostanie zerwana i wymieniona na nową o odpowiednich właściwościach. Wykonawca może zaproponować inne rozwiązanie pod warunkiem uzyskania akceptacji Inżyniera na jego zastosowanie.

Jeżeli w trakcie odbioru warstwy okaże się, że nie ma możliwości określenia wytrzymałości na ściskanie wbudowanego materiału lub otrzymane wyniki budzą wątpliwości do oceny wykonanej warstwy dopuszcza się wyjątkowo stosowanie oceny warstwy poprzez pomiar nośności warstwy. W takim przypadku pierwotny moduł odkształcenia powinien być większy od 60 MPa natomiast wtórny moduł odkształcenia większy od 120 MPa bez względu na uzyskaną wielkość wskaźnika odkształcenia  $I_o$ . Do oceny nośności warstwy związanej cementem nie dopuszcza się badania modułów aparatem do pomiarów modułów dynamicznych. Badania nośności należy przeprowadzić minimum 7 dni po zagęszczeniu warstwy.

## **7. OBMIAR ROBÓT**

Ogólne wymagania dotyczące obmiaru robót podano w ST D-M-00.00.00 „Wymagania ogólne” punkt 7.

Jednostką obmiarową jest 1 m<sup>2</sup> (metr kwadratowy) warstwy z mieszanki związanej cementem o grubości i parametrach zgodnych z Dokumentacją Techniczną.

## **8. ODBIÓR ROBÓT**

Ogólne wymagania dotyczące odbioru robót podano w ST D-M-00.00.00 „Wymagania ogólne” punkt 8.

Wykonane odcinki warstwy kruszywa stabilizowanego cementem są zatwierdzane przez Inżyniera na podstawie oceny wizualnej, wyników badań laboratoryjnych, pomiarów geodezyjnych i ewentualnie innych szczegółowych poleceń Inżyniera.

## **9. PODSTAWA PŁATNOŚCI**

### **9.1. Ogólne ustalenia dotyczące podstawy płatności**

Ogólne ustalenia dotyczące podstawy płatności podano w ST D-M-00.00.00 „Wymagania ogólne”.

### **9.2. Cena jednostki obmiarowej**

Cena wykonania 1 m<sup>2</sup> warstwy związanej cementem obejmuje:

- prace pomiarowe i roboty przygotowawcze,
- oznakowanie prowadzonych robót,
- opracowanie recepty,
- badania kruszywa,
- zakup i dostarczenie materiałów oraz wyprodukowanie mieszanki i jej transport na miejsce wbudowania,
- dostarczenie, ustawienie, rozebranie i odwiezienie prowadnic oraz innych materiałów i urządzeń pomocniczych,
- wykonanie odcinka próbnego,
- rozłożenie i zagęszczenie mieszanki,
- pielęgnacja wykonanej warstwy
- przeprowadzenie pomiarów i badań laboratoryjnych, wymaganych w specyfikacji technicznej,
- uporządkowanie miejsc prowadzonych robót,
- koszty za zajęcie terenu podczas wykonywania robót,
- inne czynności związane bezpośrednio z wykonaniem warstwy związanej cementem.

## 10. PRZEPISY ZWIĄZANE

PN-EN 197-1	Cement - Część 1: Skład, wymagania i kryteria zgodności dotyczące cementów powszechnego użytku
PN-EN 197-2	Cement - Część 2: Ocena zgodności
PN-EN-196	Metody badania cementu
PN-B-04481	Grunty budowlane. Badania próbek gruntu
PN-EN 933-1	Badanie geometrycznych właściwości kruszyw. Oznaczanie składu ziarnowego. Metoda przesiewania.
PN-EN 933-3	Badanie geometrycznych właściwości kruszyw. Oznaczanie kształtu ziaren za pomocą wskaźnika płaskości.
PN-EN 933-5	Badanie geometrycznych właściwości kruszyw. Oznaczanie procentowej zawartości ziaren o powierzchniach powstałych w wyniku przekruszenia lub łamania kruszyw grubych
PN-EN 933-9	Badanie geometrycznych właściwości kruszyw. Oznaczanie zawartości drobnych cząstek. Badania błękitem metylowym.
PN-EN 1097-2	Badania mechanicznych i fizycznych właściwości kruszyw. Metody oznaczania odporności na rozdrabnianie
PN-EN 1097-6	Badania mechanicznych i fizycznych właściwości kruszyw. Oznaczanie gęstości ziaren i nasiąkliwości
PN-EN 13242	Kruszywa do niezwiązanych i związanych hydraulicznie materiałów stosowanych w obiektach budowlanych i budownictwie drogowym
PN-EN 13286-2	Metody określania gęstości i zawartości wody. Zagęszczanie metodą Proctora.
PN-EN 13286-41	Metoda oznaczania wytrzymałości na ściskanie mieszanek związanych spoiwem hydraulicznym.
PN-EN 13286-50	Metoda sporządzania próbek związanych hydraulicznie za pomocą aparatu Proctora lub zagęszczania na stole wibracyjnym.
PN-EN1008-1	Materiały budowlane. Woda do betonów i zapraw
BN-88/6731-08	Cement. Transport i przechowywanie
BN-64/8931-01	Drogi samochodowe. Oznaczanie wskaźnika piaskowego
BN-64/8931-02	Drogi samochodowe. Oznaczanie modułu odkształcenia nawierzchni podatnych i podłoża przez obciążenie płytą
BN-68/8931-04	Drogi samochodowe. Pomiar równości nawierzchni planografem i łątą
WT-5 2010	Mieszanki związane spoiwem hydraulicznym dla dróg krajowych. Wymagania techniczne.

## **D-04.06.01**

# **PODBUDOWA Z BETONU CEMENTOWEGO**

## **1 WSTĘP**

### **1.1 Przedmiot ST**

Przedmiotem niniejszej specyfikacji technicznej (ST) są wymagania dotyczące wykonania i odbioru robót drogowych związanych z wykonywaniem podbudowy z betonu cementowego.

### **1.2 Zakres stosowania ST**

Specyfikacja techniczna (ST) jest stosowana jako dokument przetargowy i kontraktowy przy zlecaniu i realizacji Robót wymienionych w p. 1.1.

### **1.3 Zakres robót objętych ST**

Ustalenia zawarte w niniejszej specyfikacji dotyczą zasad prowadzenia robót związanych z zastosowaniem betonu cementowego do wykonywania podbudowy.

- podbudowa z betonu C12/15 pod ciek przykrawężnikowy i wpusty,

### **1.4 Określenia podstawowe**

Beton napowietrzony - beton zawierający dodatkowo wprowadzone powietrze, w ilości nie mniejszej niż 3% objętości zagęszczonej masy betonowej, a powstałe w wyniku działania domieszek napowietrzających, dodanych do mieszanki betonowej.

Beton nawierzchniowy - beton napowietrzony o zwiększonej wytrzymałości na rozciąganie i zwiększonej trwałości i mrozoodporności.

Domieszki napowietrzające - preparaty powierzchniowo czynne powodujące powstawanie w czasie mieszania mieszanki betonowej, dużej liczby bardzo drobnych pęcherzyków powietrza, równomiernie rozmieszczonych w mieszance betonowej.

Preparaty powłokowe - produkty ciekłe służące do pielęgnacji świeżego betonu. Naniesione na jego powierzchnię, wytwarzają powłokę pielęgnacyjną, zabezpieczającą powierzchnię betonu przed odparowaniem wody.

Szczelina rozszerzania - szczelina dzieląca płyty betonowe na całej ich grubości i umożliwiającą wydłużanie się i kurczenie płyt.

Szczelina skurczowa pełna - szczelina dzieląca płyty betonowe na całej grubości i umożliwiającą tylko kurczenie się płyt.

Szczelina skurczowa pozorna - szczelina dzieląca płyty betonowe na części górnej ich grubości i umożliwiającą tylko kurczenie się płyt.

Szczelina podłużna - szczelina skurczowa wykonana wzdłuż osi drogi, przy szerokości jezdni ponad 6,0 m.

Masa zalewowa na gorąco - mieszanina składająca się z asfaltu drogowego, modyfikowanego dodatkiem kauczuku lub żywic syntetycznych, wypełniaczy i innych dodatków uszlachetniających, przeznaczona do wypełniania szczelin nawierzchni na gorąco.

Masa zalewowa na zimno - mieszanina żywic syntetycznych, jedno- lub dwuskładnikowych, zawierająca konieczne dodatki uszlachetniające i wypełniające, przeznaczona do wypełniania szczelin na zimno.

Pozostałe określenia są zgodne z definicjami podanymi w ST-00.00.00 Wymagania ogólne

## **1.5 Podstawowe wymagania dotyczące robót**

Ogólne wymagania dotyczące robót podano w ST-00.00.00 Wymagania ogólne pkt 1.5.

## **2. Materiały**

### **2.1 Ogólne wymagania dotyczące materiałów**

Ogólne wymagania dotyczące materiałów, ich pozyskiwania i składowania, podano w ST-00.00.00 „Wymagania ogólne” pkt 2.

### **2.2 Mieszanka betonowa**

Skład mieszanki betonowej powinien być ustalony zgodnie z normą PN-88/B-06250. Skład mieszanki betonowej ustala laboratorium Wykonawcy lub wytwórni betonów i wymaga on zatwierdzenia przez Inżyniera. Kruszywo o łącznym uziarnieniu powinno mieścić się w zalecanych krzywych granicznych podanych PN-88/B-06250. Zawartość poszczególnych frakcji powinna być tak dobrana, aby zapewnić jak najmniejszą jamistość. Zawartość piasku w stosie okruszowym powinna być jak najmniejsza (do 42,0 %), przy kruszywie grubym do 16 mm i jednocześnie zapewnić niezbędną urabialność przy zagęszczaniu przez wibrowanie. Skład mieszanki betonowej powinien być ustalony zgodnie z „Rozporządzeniem” i następującymi zasadami:

- 1) urabialność i konsystencja mieszanki betonowej powinna być taka aby zapewnić szczelne ułożenie mieszanki w wyniku zagęszczania,
- 2) wartość stosunku w/c nie większa niż 0,5
- 3) konsystencja mieszanki badana w miejscu wbudowania: 6,0÷15,0 cm, (wg PN-88/B- 06250 ),
- 4) średnią wymaganą wytrzymałość na ściskanie należy określić jako równą  $1,2 R_b^G$ .

### **2.3 Cement**

Cement powinien spełniać wymagania określone w normach, przy czym do wykonania podbudowy z betonu należy stosować cement portlandzki CEM I klasy nie mniejszej niż 32,5 wg. PN-EN 197-1. W przypadku, gdy czas przechowywania cementu będzie dłuższy od trzech miesięcy, można go stosować za zgodą Inżyniera tylko wtedy, gdy badania laboratoryjne wykażą jego przydatność do robót. Wymagania dla cementu zestawiona w tablicy 1.

**Tablica 1.** Wymagania dla cementu

Lp.	Właściwości	Klasa cementu 32,5
1	Wytrzymałość na ściskanie (MPa), po 7 dniach, nie mniej niż:	16
2	Wytrzymałość na ściskanie (MPa), po 28 dniach, nie mniej niż:	32,5
3	Początek czasu wiązania, min., nie wcześniej niż:	75
4	Stołość objętości, mm, nie więcej niż:	10

## 2.4 Kruszywo

Do wykonania mieszanki należy stosować kruszywo zgodne z wymaganiami podanymi w normach. Uziarnienie kruszywa powinno być tak dobrane, aby mieszanka betonowa wykazywała maksymalną szczelność i urabialność przy minimalnym zużyciu cementu i wody. Wymagania dla kruszywa zestawione w tablicy 2

**Tablica 2.** Wymagania dla kruszywa do podbudowy

Rozdział/punkt w normie PN-EN 13242	Właściwość	Deklarowane kategorie lub wartości	Odniesienie do PN-EN 13242
4.3.1	Uziarnienie wg PN-EN 933-1	G <sub>C</sub> 80/20 G <sub>F</sub> 80 G <sub>A</sub> 75	Tablica 2
4.3.2	Ogólne granice i tolerancje uziarnienia kruszywa grubego na sitach pośrednich wg PN-EN 933-1	GT <sub>C</sub> NR	Tablica 3
4.3.3	Tolerancje typowego uziarnienia kruszywa drobnego i kruszywa o ciągłym uziarnieniu wg PN-EN 933-1	GT <sub>F</sub> NR GT <sub>A</sub> NR	Tablica 4
4.4	Kształt kruszywa grubego – maksymalne wartości wskaźnika płaskości wg PN-EN 933-3*)	FI <sub>50</sub>	Tablica 5
	Kształt kruszywa grubego – maksymalne wartości wskaźnika kształtu wg PN-EN 933-4*)	SI <sub>50</sub>	Tablica 6
4.5	Kategorie procentowych zawartości ziaren o powierzchniach przekuszonych lub łamanych oraz ziaren całkowicie zaokrąglonych w kruszywie grubym wg PN-EN 933-5	C <sub>NR</sub>	Tablica 7
4.6	Zawartość pyłów**) w kruszywie grubym wg PN-EN 933-1	f <sub>deklarowana</sub>	Tablica 8
4.6	Zawartość pyłów**) w kruszywie drobnym wg PN-EN 933-1	f <sub>deklarowana</sub>	Tablica 8

4.7	Jakość pyłów	Brak wymagań	-
5.2	Odporność na rozdrabnianie kruszywa grubego wg PN-EN 1097-2	LA <sub>50</sub>	Tablica 9
5.3	Odporność na ścieranie wg PN-EN 1097-1	M <sub>DE</sub> NR	Tablica 11
5.4	Gęstość wg PN-EN 1097-6, rozdział 7, 8 albo 9	Deklarowana	-
5.5	Nasiąkliwość wg PN-EN 1097-6, rozdział 7, 8 albo 9	Deklarowana	-
6.2	Siarczany rozpuszczalne w kwasie wg PN-EN 1744-1	kruszywo kamienne AS0,2	Tablica 12
6.3	Całkowita zawartość siarki wg PN-EN 1744-1	kruszywo kamienne SNR	Tablica 13
6.4.1	Składniki wpływające na szybkość wiązania i twardnienia mieszanek związanych hydraulicznie	Deklarowana	-
6.4.2.1	Stałość objętości żużla stalowniczego wg PN-EN 1744-1 rozdział 19.3	V <sub>5</sub>	Tablica 14
6.4.2.2	Rozpad krzemianowy w żużlu wielkopieczowym kawałkowym wg PN-EN 1744-1	Brak rozpadu	-
6.4.2.3	Rozpad żelazawy w żużlu wielkopieczowym kawałkowym wg PN-EN 1744-1, p. 19.2	Brak rozpadu	-
6.4.3	Składniki rozpuszczalne w wodzie wg PN-EN 1744-3	Brak substancji szkodliwych dla środowiska wg odrębnych przepisów	
6.4.4	Zanieczyszczenia	Brak ciał obcych takich jak drewno, szkło, plastik, mogących pogorszyć wyrób końcowy	-
7.2	Zgorzel słoneczna bazaltu wg PN-EN 1367-3, wg PN-EN 1097-2	SB <sub>LA</sub>	
7.3.2	Nasiąkliwość wg PN-EN 1097-6, rozdział 7 (Jeśli kruszywo nie spełni warunku WA <sub>242</sub> , to należy zbadać jego mrozoodporność wg p. 7.3.3 tablicy 1)	WA <sub>242</sub>	Tablica 16
7.3.3	Mrozoodporność na kruszywa frakcji 8/16 wg PN-EN 1367-1 (Badanie wykonywane tylko w przypadku, gdy nasiąkliwość kruszywa przekracza WA <sub>242</sub> )	- skały magmowe i przeobrażone: F <sub>4</sub> - skały osadowe: F <sub>10</sub>	Tablica 18
Załącznik C, punkt C.3.4	Skład mineralogiczny	Deklarowany	-

## 2.5 Woda

Zarówno do wytwarzania mieszanki betonowej jak i do pielęgnacji wykonanej podbudowy należy stosować wodę odpowiadającą wymaganiom PN-EN 1008:2004. Bez badań laboratoryjnych można stosować wodociągową wodę pitną. Woda pochodząca z wątpliwych źródeł nie może być użyta do momentu jej przebadania na zgodność z wyżej podaną normą.

## **2.6 Domieszki napowietrzające**

Do napowietrzania mieszanki betonowej mogą być stosowane domieszki napowietrzające, posiadające świadectwa dopuszczenia do stosowania w budownictwie drogowym lub aprobatę techniczną, wydane przez odpowiednie placówki badawcze. Wykonywanie mieszanek betonowych z domieszkami napowietrzającymi oraz sposób oznaczania w nich zawartości powietrza, powinny być zgodne z PN-EN 934-2.

## **2.7 Masy zalewowe**

Do wypełnienia szczelin w podbudowie betonowej należy stosować asfaltowe masy zalewowe, wbudowywane na gorąco. Masa zalewowa powinna posiadać aprobatę IBDIM dopuszczającą dany produkt do stosowania lub powinna być oznakowana znakiem CE i posiadać Deklarację właściwości użytkowych.

## **2.8 Materiały do pielęgnacji podbudowy betonowej**

Do pielęgnacji podbudowy betonowej mogą być stosowane:

- preparaty powłokowe według aprobat technicznych,
- folie z tworzyw sztucznych,
- piasek i woda.

## **3. Sprzęt**

### **3.1 Ogólne wymagania dotyczące sprzętu**

Ogólne wymagania dotyczące sprzętu podano w ST-00.00.00 „Wymagania ogólne” pkt 3.

### **3.2 Sprzęt do wykonania podbudowy betonowych**

Wykonawca przystępujący do wykonania podbudowy betonowej powinien wykazać się możliwością korzystania z następującego sprzętu:

- wytwórni stacjonarnej typu ciągłego do wytwarzania mieszanki betonowej. Wytwórnia powinna być wyposażona w urządzenia do wagowego dozowania wszystkich składników, gwarantujące następujące tolerancje dozowania, wyrażone w stosunku do masy poszczególnych składników: kruszywo  $\pm 3\%$ , cement  $\pm 0,5\%$ , woda  $\pm 2\%$ . Inżynier może dopuścić objętościowe dozowanie wody,
- przewoźnych zbiorników na wodę,
- układarek albo równiarek do rozkładania mieszanki betonowej,
- mechanicznych urządzeń wibracyjnych do zagęszczania mieszanki betonowej,
- walców statycznych lub wibracyjnych do zagęszczania mieszanki betonowej,
- zagęszczarek płytowych, małych walców wibracyjnych do zagęszczania w miejscach trudno dostępnych.



## **4.Transport**

### **4.1 Ogólne wymagania dotyczące transportu**

Ogólne wymagania dotyczące transportu podano w ST-00.00.00, „Wymagania ogólne” pkt 4.

Cement luzem należy przewozić cementowozami. Kruszywo można przewozić dowolnymi środkami transportu w warunkach zabezpieczających je przed zanieczyszczeniem i zawilgoceniem. Gotową mieszankę betonową należy dostarczyć z wytwórni betonowozami z zachowaniem właściwego reżimu technologicznego - zgodnie z PN-88/B-06250. Masy zalewowe należy przewozić zgodnie z warunkami podanymi w instrukcji producenta.

## **5. Wykonanie robót**

### **5.1 Ogólne zasady wykonania robót**

Ogólne zasady wykonania robót podano w ST-00.00.00 „Wymagania ogólne” pkt 5.

### **5.2 Warunki przystąpienia do robót**

Podbudowa betonowa nie powinna być wykonywana w temperaturach niższych niż 5°C i nie wyższych niż 30°C. Przestrzeganie tych przedziałów temperatur zapewnia prawidłowy przebieg hydratacji cementu i twardnienia betonu, co gwarantuje uzyskanie wymaganej wytrzymałości i trwałości podbudowy. Betonowania nie można wykonywać podczas opadów deszczu.

### **5.3 Przygotowanie podłoża**

Podłoże należy przygotować zgodnie z ST 04.01.01 – Koryto wraz z profilowaniem i zagęszczeniem podłoża.

### **5.4 Wytwarzanie mieszanki betonowej**

Mieszankę betonową o ściśle określonym składzie zawartym w receptce laboratoryjnej, należy wytwarzać w mieszarkach stacjonarnych, gwarantujących otrzymanie jednorodnej mieszanki. Mieszanka po wyprodukowaniu powinna być od razu transportowana na miejsce wbudowania w sposób zabezpieczony przed segregacją i wysychaniem.

### **5.5 Wbudowywanie mieszanki betonowej**

Przed przystąpieniem do robót Wykonawca podają Inżynierowi technologię prowadzenia robót od przygotowania podłoża pod względem czystości, przygotowania geodezyjnego, przez organizację pracy i skład zespołu układającego i schemat pracy walców. Opis metody wykonania powinien zawierać dane techniczne o sprzęcie, sposobie organizacji pracy oraz informacje o składzie osobowym i kwalifikacjach zatrudnionego personelu.

Podbudowę betonową zaleca się wykonać przy temperaturze powietrza od 5°C do 25°C. Dopuszcza się wykonanie podbudowy w temperaturze powyżej 25°C, pod warunkiem nie przekroczenia temp. 30°C. Wykonanie podbudowy w temperaturze poniżej 5°C dopuszcza się pod warunkiem stosowania zabiegów specjalnych, pozwalających na utrzymanie temperatury mieszanki betonowej powyżej 5°C przez okres co najmniej 3 dni i po pisemnym wyrażeniu zgody przez Inżyniera i pisemnym poinformowaniu Inwestora.

Betonowania nie można wykonywać podczas opadów deszczu.

Beton cementowy powinien być wbudowywany układarką wyposażoną w układ z automatycznym sterowaniem grubości warstwy i utrzymaniem niwelety zgodnie z dokumentacją projektową w sposób ciągły. Grubość układanej warstwy ma być tak dobrana, aby po zagęszczeniu była zgodna z Dokumentacją Projektową. W miejscach trudno dostępnych i na małych obszarach dopuszcza się ręczne układanie warstwy z betonu cementowego.

Po sprawdzeniu, że ułożona warstwa nie wykazuje usterek, należy przystąpić do jej zagęszczania. Zagęszczenie należy zakończyć nie później niż 1 godzinę od momentu rozłożenia mieszanki betonu. Sprzęt i metoda zagęszczania powinny zapewnić jednorodne i wymagane zagęszczenie warstwy w całym jej przekroju. Po osiągnięciu przez warstwę wytrzymałości 7-dniowej można przystąpić do układania kolejnych warstw technologicznych

### **5.6 Pielęgnacja podbudowy**

Dla zabezpieczenia świeżego betonu podbudowy przed skutkami szybkiego odparowania wody, należy stosować pielęgnację powłokową, jako metodę najbardziej skuteczną i najmniej pracochłonną. Preparat powłokowy należy natryskiwać możliwie szybko po zakończeniu wbudowywania betonu, lecz nie później niż 90 minut od zakończenia zagęszczania.

Ilość natryskiwanego preparatu powinna być zgodna z ustaleniami ST. Preparatem powłokowym należy również pokryć boczne powierzchnie płyt. W przypadkach słonecznej, wietrznej i suchej pogody (wilgotność powietrza poniżej 60%) powierzchnia betonu powinna być - mimo naniesienia preparatu powłokowego - dodatkowo skrapiana wodą. W uzasadnionych przypadkach dopuszcza się stosowanie pielęgnacji polegającej na przykryciu podbudowy cienką warstwą piasku, o grubości co najmniej 5 cm, utrzymywanego stale w stanie wilgotnym przez 7 do 10 dni. Stosowanie innych środków do pielęgnacji podbudowy (np. przykrywanie folią, wilgotnymi tkaninami technicznymi itp.) wymaga każdorazowej zgody Inżyniera.

### **5.7 Wykonanie szczelin**

Rodzaje i rozmieszczenie szczelin Wykonawca uzgodni z Inżynierem. Szczeliny powinny dzielić podbudowę na płyty kwadratowe lub prostokątne. Stosunek długości płyt do ich szerokości nie powinien być większy niż 1,5:1. Stosowane są następujące rodzaje szczelin:

- szczeliny skurczowe poprzeczne,
- szczeliny podłużne,
- szczeliny rozszerzania poprzeczne i podłużne.

Szczeliny skurczowe poprzeczne należy wykonywać przez nacinanie stwardniałego betonu tarczowymi piłami mechanicznymi na głębokość 1/3 grubości płyty. Nacinanie szczelin powinno być wykonane w dwóch etapach:

- pierwsze cięcie, w czasie od 10 do 24 godzin po ułożeniu podbudowy wykonuje się tarczą grubości 3 mm na głębokość 1/3 grubości podbudowy,
- drugie cięcie, mające na celu poszerzenie szczeliny, wykonuje się w terminie późniejszym, do szerokości 8 mm i głębokości 20 mm.

Szczeliny konstrukcyjne podłużne powstają na styku pasm betonu, wbudowywanych układarką ślizgową. Krawędź boczną istniejącego pasma betonu - przed ułożeniem nowego - smaruje się dokładnie asfaltem lub emulsją asfaltową dla zabezpieczenia przed połączeniem betonu obu pasm. Po stwardnieniu betonu, przy użyciu tarczowej piły, wykonuje się szczelinę o głębokości 20 mm i szerokości 8 mm. Szczeliny rozszerzania wykonuje się w dwóch etapach:

- pierwsze cięcie wykonuje się w czasie od 10 do 24 godzin od ułożenia betonu, na pełną grubość płyty, przy użyciu tarczy o grubości co najmniej 6 mm,
- drugie cięcie, w stwardniałym betonie, wykonuje się o szerokości 20 mm i głębokości 30 mm.

Wymiary wykonanych szczelin (szerokość i głębokość) w stosunku do projektowanych, nie mogą się różnić więcej niż  $\pm 10\%$ .

W podbudowach wykonywanych przy zastosowaniu betonu klasy nie wyższej niż C20/25 dopuszcza się - po uzyskaniu zgody Inżyniera - wykonywanie szczelin innymi metodami, jak np. wwibrowywanie wkładek z drewna lub tworzywa, formowanie szczelin przy użyciu noża wibracyjnego itd.

W przypadku wykonywania odcinków podbudów mniejszych od 50m<sup>2</sup> nie ma konieczności wykonywania szczelin dylatacyjnych

## **5.8 Wypełnienie szczelin masami zalewowymi**

Do wypełnienia szczelin w podbudowie betonowej należy zastosować masy zalewowe na gorąco. Przed przystąpieniem do wypełniania szczelin, muszą być one dokładnie oczyszczone z zanieczyszczeń obcych, pozostałości po cięciu betonu itp. Pionowe ściany szczelin muszą być suche, czyste, nie wykazywać pozostałości pylastych. Wypełnianie szczelin masami na gorąco wolno wykonywać przy bezdeszczowej, możliwie bezwietrznej pogodzie. Nawierzchnia, po oczyszczeniu szczelin wewnątrz, powinna być sucha i oczyszczona (dmuchawą ze sprężonym powietrzem) po obu stronach szczeliny, pasem o szerokości ok. 1 m. Wypełnianie szczelin masą zalewową należy wykonywać ściśle według zaleceń producenta.

## **6 Kontrola jakości robót**

### **6.1 Ogólne zasady kontroli jakości robót**

Ogólne zasady kontroli jakości robót podano w ST-00.00.00, „Wymagania ogólne” pkt 6.

### **6.2 Badania przed przystąpieniem do robót**

Przed przystąpieniem do robót Wykonawca powinien wykonać badania cementu, kruszywa oraz w przypadkach wątpliwych wody i przedstawić wyniki tych badań Inżynierowi w celu akceptacji.

### **6.3 Badania w czasie robót**

Badanie jakości betonu należy prowadzić zgodnie z wymaganiami

#### **6.3.1 Częstotliwość oraz zakres badań i pomiarów**

Częstotliwość oraz zakres badań i pomiarów w czasie wykonywania podbudowy betonowej podano w tablicy 3.

**Tablica 3.** Częstotliwość oraz zakres badań przy budowie podbudowy betonowej

Lp.	Badania	Częstotliwość badań. Minimalna liczba na działce roboczej
1	Badanie właściwości kruszywa	Dla każdej partii kruszywa i przy zmianie kruszywa
2	Badanie wody	Dla każdego wątpliwego źródła
3	Badanie cementu	Dla każdej partii
4	Oznaczenie konsystencji mieszanki betonowej	3 badania
5	Oznaczenie wytrzymałości na ściskanie po 28 dniach	3 próbki
6	Oznaczenie nasiąkliwości betonu	4 próbki

### **6.3.2 Badanie kruszywa**

Właściwości kruszywa należy badać przy każdej zmianie rodzaju kruszywa i dla każdej partii. Właściwości kruszywa powinny być zgodne z wymaganiami podanymi w pkt 2.4.

### **6.3.3 Badanie wody**

W przypadkach wątpliwych należy przeprowadzić badania wody według PN-EN 1008:2004.

### **6.3.4 Badanie cementu**

Dla każdej dostawy cementu Wykonawca powinien określić jego właściwości zgodnie z wymaganiami podanymi w punkcie 2.3

### **6.3.5 Badanie konsystencji mieszanki betonowej**

Badanie konsystencji mieszanki betonowej należy wykonać zgodnie z PN-EN-12350. Wyniki badań powinny być zgodne z recepturą mieszanki betonowej, zatwierdzoną przez Inżyniera.

### **6.3.6 Wytrzymałość betonu na ściskanie**

Badanie wytrzymałości betonu na ściskanie należy wykonać zgodnie z PN-EN 206-1.

### **6.3.7 Nasiąkliwość betonu**

Badanie nasiąkliwości betonu należy wykonać zgodnie z PN-B-06250:1988. Nasiąkliwość nie może wynosić więcej niż 5 %.

## **6.4 Badania dotyczące cech geometrycznych podbudowy betonowej**

### **6.4.1 Częstotliwość oraz zakres badań i pomiarów**

Częstotliwość oraz zakres badań i pomiarów dotyczących cech geometrycznych podaje tablica 4.

**Tablica 4.** Częstotliwość oraz zakres badań i pomiarów wykonanej podbudowy z betonu cementowego

Lp.	Wyszczególnienie badań i pomiarów	Minimalna częstotliwość badań i pomiarów
1	Szerokość	10 razy na 1 km
2	Równość podłużna	Co 10 m łątą
3	Równość poprzeczna	10 razy na 1 km
4	Spadki poprzeczne*)	10 razy na 1 km
5	Rzędne wysokościowe	Co 20 m na prostej i co 10 m na odcinkach krzywoliniowych w trzech punktach w przekroju poprzecznym (obie krawędzie i oś).
6	Grubość	W 3 punktach lecz nie rzadziej niż raz na 2000 m <sup>2</sup>

\*) Dodatkowe pomiary spadków poprzecznych i ukształtowania osi w planie należy wykonać w punktach głównych łuków poziomych.

Dopuszczalne tolerancje od wielkości projektowanych cech geometrycznych podano w tablicy 5.

**Tablica 5.** Dopuszczalne tolerancje od wielkości projektowanych cech geometrycznych

L.p.	Wielkość mierzona	Jednostka	Tolerancja
1	Szerokość warstwy	cm	+5/-5
2	Nierówności podłużne lub poprzeczne mierzone łątą 4 m zgodnie z normą BN-68/8931-04	mm	12
3	Spadki poprzeczne	%	0,5
4	Rzędne wysokościowe	cm	+1/-1
5	Ukształtowanie osi w planie	cm	5
6	Grubość podbudowy	cm	+1

## 6.5 Zasady postępowania z wadliwie wykonanymi odcinkami podbudowy

Jeżeli po wykonaniu badań na stwardniałym betonie cementowym stwierdzi się, że odchylenia cech geometrycznych przekraczają wielkości określone w punkcie 6.4 i wpłynie to na niezadowalającą jakość elementu budowli, to warstwa zostanie zerwana na całą grubość i ponownie wykonana na koszt Wykonawcy. Dopuszcza się inny rodzaj naprawy wykonany na koszt Wykonawcy, o ile zostanie on zaakceptowany przez Inżyniera. Jeżeli szerokość podbudowy z betonu cementowego jest mniejsza od szerokości projektowanej o więcej niż 5 cm i nie zapewnia podparcia warstwom wyżej leżącym, to Wykonawca powinien poszerzyć podbudowę przez zerwanie warstwy na pełną grubość do połowy szerokości i wbudowanie nowej mieszanki.

Na wszystkich powierzchniach wadliwych pod względem grubości Wykonawca wykona naprawę podbudowy z betonu cementowego przez zerwanie wykonanej warstwy, usunięcie zerwanego materiału i ponowne wykonanie warstwy o odpowiedniej właściwościach i o wymaganej grubości.

W przypadku wykonanie warstwy o zbyt małej wytrzymałości na ściskanie, wadliwie wykonana działka robocza zostanie zerwana i wymieniona na nowo. Wykonawca może zaproponować inne rozwiązanie pod warunkiem uzyskania akceptacji Inżyniera na jego

zastosowanie

## **7 Obmiar robót**

Ogólne wymagania dotyczące obmiaru robót podano w ST D-M-00.00.00 „Wymagania ogólne” punkt 7.

Jednostką obmiarową jest 1 m<sup>2</sup> (metr kwadratowy) podbudowy z betonu cementowego o grubości zgodnej z Dokumentacją Techniczną.

## **8 Odbiór robót**

Ogólne wymagania dotyczące odbioru robót podano w ST D-M-00.00.00 „Wymagania ogólne” punkt 8.

Wykonane odcinki warstwy podbudowy z betonu cementowego są zatwierdzane przez Inżyniera na podstawie oceny wizualnej, wyników badań laboratoryjnych, pomiarów geodezyjnych i ewentualnie innych szczegółowych poleceń Inżyniera

## **9 Podstawa płatności**

Ogólne ustalenia dotyczące podstawy płatności Ogólne ustalenia dotyczące podstawy płatności podano w ST-D-00.00.00 „Wymagania ogólne” pkt 9.

Cena jednostki obmiarowej Cena wykonania 1 m<sup>2</sup> podbudowy betonowej obejmuje m.in.: – prace pomiarowe i roboty przygotowawcze,

- oznakowanie robót,
- dostarczenie materiałów,
- wyprodukowanie mieszanki betonowej,
- transport mieszanki na miejsce wbudowania,
- oczyszczenie i przygotowanie podłoża,
- ustawienie deskowań,
- ułożenie warstwy podbudowy wraz z jej pielęgnacją,
- wycięcie, oczyszczenie i wypełnienie materiałem uszczelniającym podłużnych i poprzecznych szczelin,
- przeprowadzenie pomiarów i badań laboratoryjnych wymaganych w specyfikacji technicznej.

## **10 Przepisy związane**

### **10.1 Normy**

- 1 PN-B-06265:2004 Krajowe uzupełnienia PN-EN 206-1:2003
- 2 PN-EN-197-1 Cement Część 1: Skład, wymagania i kryteria zgodności dotyczące cementów powszechnego użytku.
- 3 PN-EN 12350 Badania mieszanki betonowej

- 4 PN-EN 206-1 Beton Część 1: Wymagania, właściwości, produkcja i zgodność.
- 5 PN-EN 1008:2004 Woda zarobowa do betonu. Specyfikacja pobierania próbek, badania i ocena przydatności wody zarobowej do betonu, w tym wody odzyskanej z procesów produkcji betonu
- 8 BN-88/6731-08 Cement. Transport i przechowywanie
- 10 BN-68/8931-04 Drogi samochodowe. Pomiar równości nawierzchni planografem i łata
- 11 PN-B-06250:1988 Beton zwykły.

## **10.2Inne dokumenty**

# **D - 05.03.23**

## **NAWIERZCHNIA Z KOSTKI BETONOWEJ**

### **1. Wstęp**

#### **1.1 Przedmiot ST**

Przedmiotem niniejszej specyfikacji technicznej (ST) są wymagania dotyczące wykonania i odbioru robót związanych z wykonaniem nawierzchni z kostki betonowej w ramach budowy „**Modernizacja drogi wojewódzkiej nr 502 Nowy Dwór Gdański (odcinek 12+100 - 13+230 i 13+380 - 14+110)**”

#### **1.2 Zakres stosowania ST**

Specyfikacja techniczna (ST) stanowi dokument w postępowaniu przetargowym i przy realizacji kontraktu na wykonanie robót związanych z realizacją zadania wymienionego w punkcie 1.1.

#### **1.3 Zakres robót objętych ST**

Ustalenia zawarte w niniejszej specyfikacji dotyczą zasad prowadzenia robót związanych z wykonaniem: chodników, zjazdów i zatok autobusowych z kostki betonowej gr. 80mm.

#### **1.4. Określenia podstawowe**

**1.4.1. Betonowa kostka brukowa** - prefabrykowany element budowlany, przeznaczony do budowy warstwy ścieralnej nawierzchni, wykonany metodą wibroprasowania z betonu niezbrojonego niebarwionego lub barwionego, jedno- lub dwuwarstwowego, charakteryzujący się kształtem, który umożliwia wzajemne przystawianie elementów.

**1.4.2. Krawężnik** - prosty lub łukowy element budowlany oddzielający jezdnię od chodnika, charakteryzujący się stałym lub zmiennym przekrojem poprzecznym i długością nie większą niż 1,0 m.

**1.4.3. Ściek** - umocnione zagłębienie, poniżej krawędzi jezdni, zbierające i odprowadzające wodę.

**1.4.4. Obrzeże** - element budowlany, oddzielający nawierzchnie chodników i ciągów pieszych od terenów nie przeznaczonych do komunikacji.

**1.4.5. Spoina** - odstęp pomiędzy przylegającymi elementami (kostkami) wypełniony określonymi materiałami wypełniającymi.

**1.4.6.** Pozostałe określenia podstawowe są zgodne z obowiązującymi, odpowiednimi polskimi normami i z definicjami podanymi w ST D-00.00.00 „Wymagania ogólne” pkt 1.4.

#### **1.5. Ogólne wymagania dotyczące robót**

Ogólne wymagania dotyczące robót podano w ST D-00.00.00 „Wymagania ogólne” pkt 1.5.

### **2. MATERIAŁY**

#### **2.1 Ogólne wymagania dotyczące materiałów**

Ogólne wymagania dotyczące materiałów, ich pozyskiwania i składowania, podano w ST D-00.00.00 „Wymagania ogólne” pkt 2.

Wszystkie materiały użyte do budowy powinny pochodzić tylko ze źródeł uzgodnionych i zatwierdzonych przez Inżyniera. Źródła materiałów powinny być wybrane przez wykonawcę z wyprzedzeniem przed rozpoczęciem robót nie później niż 3 tygodnie. Do każdej ilości jednorazowo wysyłanego materiału dołączony powinien być dokument potwierdzający jego jakość.



## 2.2 Betonowa kostka brukowa

### 2.2.1. Wymagania ogólne wobec betonowej kostki brukowej

Zastosowana betonowa kostka brukowa powinna mieć następujące cechy:

-barwę szarą z betonu niebarwionego, lub barwę czerwoną dla kostki z wypustkami; wypustki w warstwie ścieralnej powinny być wyraźnie wyczuwalne pod butami,

-konstrukcję dwuwarstwową (z betonu warstwy spodniej konstrukcyjnej i warstwy ścieralnej (górnej) grubości min. 5 mm,

-wymiały 200x100x80 mm.

Kostki mogą być produkowane z wypustkami dystansowymi na powierzchniach bocznych oraz z ukosowanymi krawędziami górnymi.

### 2.2.2. Wymagania techniczne stawiane betonowym kostkom brukowym

Wymagania techniczne stawiane betonowym kostkom brukowym stosowanym na nawierzchniach dróg, ulic, chodników itp. określa PN-EN 1338 w sposób przedstawiony w tablicy 1.

### 2.2.3. Składowanie kostek

Kostkę zaleca się pakować na paletach. Palety z kostką mogą być składowane na otwartej przestrzeni, przy czym podłoże powinno być wyrównane i odwodnione.

Do wykonania chodnika przyjęto kostkę w kolorze szarym.

Do wykonania zjazdów przyjęto kostkę w kolorze czerwonym.

Tablica 1. Wymagania wobec betonowej kostki brukowej, ustalone w PN-EN 1338 do stosowania na zewnętrznych nawierzchniach, mających kontakt z solą odladzającą w warunkach mrozu

Lp.	Cecha	Zał. normy  PN-EN 1338	Wymaganie	
1	Kształt i wymiary			
1.1	Dopuszczalne odchyłki w mm od zadeklarowanych wymiarów kostki, mm	C	Długość ± 2  Szerokość ± 2  Grubość ± 3	Różnica pomiędzy dwoma pomiarami grubości, tej samej kostki, powinna być ≤ 3 mm
1.2	Grubość warstwy ścieralnej	C	5 mm	
2	Właściwości fizyczne i mechaniczne			
2.1	Wytrzymałość na rozciąganie przy rozłupywaniu	F	Żadna kostka nie powinna mieć wytrzymałości na rozciąganie przy rozłupywaniu mniejszej niż 3,6 MPa	
2.2	Odporność na ścieranie (wg klasy 4 oznaczenia I normy)	G i H	Pomiar wykonany na tarczy	
			szerokiej ściernej, wg zał. G normy – badanie podstawowe	Böhmeo, wg zał. H normy – badanie alternatywne
			≤ 20 mm	≤18 000mm³/5000 mm²
2.3	Odporność na poślizg/poślizgnięcie - wartość USRV	I	Wartość średnia ≥ 55	

Lp.	Cecha	Zał. normy PN-EN 1338	Wymaganie
3	Odporność na warunki atmosferyczne (kryteria stosowane łącznie)		
3.1	Odporność na zamrażanie/rozmarzanie z udziałem soli odładzających	D	Ubytek masy po badaniu: wartość średnia $\leq 1,0$ kg/m <sup>2</sup> , przy czym każdy pojedynczy wynik $\leq 1,5$ kg/m <sup>2</sup>
3.2	Nasiąkliwość	E	Wartość średnia nie większa niż 5%, przy czym żaden pojedynczy wynik nie przekracza 5,5%.
4.1	Wygląd	J	a) Górna powierzchnia kostki nie powinna mieć rys i odprysków, b) Nie dopuszcza się rozwarstwień w kostkach dwuwarstwowych, Ewentualne wykwyty nie są uważane za istotne
4.2.	Tekstura  Zabarwienie	J	a) Kostki z powierzchnią o specjalnej teksturze – producent powinien opisać rodzaj tekstury, b) Tekstura lub zabarwienie kostki powinny być porównane z próbką producenta, zatwierdzoną przez odbiorcę, Ewentualne różnice w jednolitości tekstury lub zabarwienia, spowodowane nieuniknionymi zmianami we właściwościach surowców i zmianach warunków twardnienia nie są uważane za istotne

Uwaga:

Naloty wapienne (wykwity w postaci białych plam) mogą pojawić się na powierzchni kostek w początkowym okresie eksploatacji. Powstają one w wyniku naturalnych procesów fizykochemicznych występujących w betonie i zanikają w trakcie użytkowania w okresie do 2-3 lat.

### 2.3. Materiały na podsypkę i do wypełnienia spoin oraz szczelin w nawierzchni

Na podsypkę cementowo- piaskową należy stosować następujące materiały:

- cement powszechnego użytku wg. PN-EN 197-1,
- kruszywo drobne 0/2, 0/4 lub 0/5 wg. normy PN-EN 13242 kategorii uziarnienia GF80, zawartości pyłów f10,
- kruszywo 1/4, 2/5 lub 2/8, wg. normy PN-EN 13242 kategorii uziarnienia GC80-20, zawartości pyłów f deklarowana (max. do 10% pyłów),
- woda zgodna z normą PN-EN 1008 (bez badań laboratoryjnych można stosować wodę wodociągową pitną).

Zalecane proporcje mieszania cementu i kruszywa to 1:4 (w stosunku wagowym).

Kruszywo nie może być zanieczyszczone ciałami obcymi takimi jak: trawa, szczątki korzeni, konarów, szkło, plastik, grudki gliny. Do wypełnienia szczelin należy stosować piasek drobny 0/2 wg normy PN-EN 13242 kategorii uziarnienia GF80, zawartości pyłów f<sub>3</sub>, spełniającego wymagania PN-EN 13139, wody wg PN-EN 1008 lub inne specjalistyczne materiały przewidziane do stosowania w wykonawstwie nawierzchni brukowych lub kruszywo drobne spełniającego wymagania PN-EN 13242 pod względem uziarnienia.

## 3 SPRZĘT

### 3.1 Ogólne wymagania dotyczące sprzętu

Ogólne wymagania dotyczące sprzętu podano w ST D-00.00.00 „Wymagania ogólne” pkt 3.

### 3.2 Sprzęt do wykonania chodnika z kostki brukowej

Układanie betonowej kostki brukowej może odbywać się:

- a) ręcznie, zwłaszcza na małych powierzchniach,
- b) mechanicznie przy zastosowaniu urządzeń układających (układarek), składających się z wózka i chwytaka sterowanego hydraulicznie, służącego do przenoszenia z palety warstwy kostek na miejsce ich ułożenia; urządzenie to, po skończonym układaniu kostek, można wykorzystać do wmiatania piasku w szczeliny, zamocowanymi do chwytaka szczotkami.

Do przycinania kostek można stosować specjalne narzędzia tnące (np. przycinarki, szlifierki z tarczą).

Do zagęszczania nawierzchni z kostki należy stosować zagęszczarki wibracyjne (płytkowe) z wykładziną elastomerową, chroniące kostki przed ścieraniem i wykruszaniem naroży.

## 4. TRANSPORT

### 4.1. Ogólne wymagania dotyczące transportu

Ogólne wymagania dotyczące transportu podano w ST D-00.00.00 „Wymagania ogólne” pkt 4.

### 4.2. Transport materiałów do wykonania nawierzchni

Betonowe kostki brukowe powinny być przewożone na paletach - dowolnymi środkami transportowymi po upływie min. 5 dni po wyprodukowaniu. W trakcie transportu powinny być zabezpieczone przed przemieszczaniem się i uszkodzeniem. Należy je układać na podkładach i przekładkach drewnianych długością w kierunku osi podłużnej środka transportowego. Wszystkie elementy powinny być oznaczone. Dane powinny być umieszczone na ich opakowaniu lub palecie transportowej. W przypadku przewożenia luzem należy oznaczać w sposób trwały co najmniej co 50 sztukę.

Jako środki transportu wewnątrzzakładowego kostek na środki transportu zewnętrznego mogą służyć wózki widłowe, którymi można dokonać załadunku palet. Do załadunku palet na środki transportu można wykorzystywać również dźwigi samochodowe.

Palety transportowe powinny być spinane taśmami stalowymi lub plastikowymi, zabezpieczającymi kostki przed uszkodzeniem w czasie transportu. Pożądane jest, aby palety z kostkami były wysyłane do odbiorcy środkiem transportu samochodowego wyposażonym w dźwig do za- i rozładunku.

Kruszywa można przewozić dowolnym środkiem transportu, w warunkach zabezpieczających je przed zanieczyszczeniem i zmieszaniem z innymi materiałami. Podczas transportu kruszywa powinny być zabezpieczone przed wysypaniem, a kruszywo drobne - przed rozpyleniem.

Cement powinien być przewożony w warunkach zgodnych z BN-88/6731-08

## 5. WYKONANIE ROBÓT

### 5.1. Ogólne zasady wykonania robót

Ogólne zasady wykonania robót podano w ST D-00.00.00 „Wymagania ogólne” pkt 5.

### 5.2. Koryto pod chodnik

Koryto wykonane w podłożu z gruntu rodzimego lub nasypowego powinno być wyprofilowane zgodnie z projektowanymi spadkami podłużnymi i poprzecznymi chodnika.

Wskaźnik zagęszczenia koryta nie powinien być mniejszy niż 0,97 według normalnej metody Proctora.

### 5.3. Podsypka

Podsypkę cementowo-piaskową przygotowuje się w betoniarkach, a następnie rozściela się na uprzednio zwilżonej podbudowie przy zachowaniu:

- współczynnika wodnocementowego od 0,25 do 0,35,
- wytrzymałości na ściskanie nie mniejszej niż  $R_7 = 10,0$  MPa,  $R_{28} = 14,0$  MPa.

Rozścielona podsypka powinna być wyprofilowana i zagęszczona w stanie wilgotnym, lekkimi walcami (np. ręcznymi) lub zagęszczarkami wibracyjnymi.

Grubość podsypki powinna wynosić po zagęszczeniu minimum 3cm. Dopuszczalne odchyłki od zaprojektowanej grubości podsypki nie powinny przekraczać  $\pm 1$ cm. Całkowite ubicie nawierzchni musi być zakończone przed rozpoczęciem wiązania cementu w podsypce.

#### **5.4. Układanie chodnika z betonowych kostek brukowych**

Z uwagi na różnorodność kształtów i kolorów produkowanych kostek, możliwe jest ułożenie dowolnego wzoru - wcześniej ustalonego w dokumentacji projektowej lub zaakceptowanego przez Kierownika Projektu.

Kostkę układać na podsypce lub podłożu piaszczystym w taki sposób, aby szczeliny między kostkami wynosiły od 2 do 3mm. Kostkę należy układać ok. 1,5 cm wyżej od projektowanej niwelety chodnika.

Po ułożeniu kostki, szczeliny należy wypełnić piaskiem, a następnie zamieść powierzchnię ułożonych kostek przy użyciu szczotek ręcznych lub mechanicznych i przystąpić do ubijania nawierzchni chodnika.

Do ubijania ułożonej nawierzchni z kostki, stosować wibratory płytowe z osłoną z tworzywa sztucznego dla ochrony kostek przed uszkodzeniem i zabrudzeniem. Wibrowanie należy prowadzić od krawędzi powierzchni ubijanej w kierunku środka i jednocześnie w kierunku poprzecznym kształtek.

Do zagęszczania nawierzchni z betonowych kostek brukowych nie wolno używać walca.

Przy urządzeniach naziemnych uzbrojenia podziemnego kostkę odpowiednio dociętą należy układać w jednym poziomie, regulując wysokość urządzeń naziemnych do poziomu chodnika.

#### **5.5 Podbudowa nawierzchni z betonowej kostki brukowej**

Nawierzchnia z betonowej kostki brukowej układana będzie, w zależności od lokalizacji, na podbudowie z mieszanki kruszywa niezwiązanej bądź ławie betonowej wykonanej dla krawężnika.

Wykonanie poszczególnych podbudów ujęto w przedmiotowych specyfikacjach.

### **6. KONTROLA JAKOŚCI ROBÓT**

#### **6.1. Ogólne zasady kontroli jakości robót**

Ogólne zasady kontroli jakości robót podano w ST D-00.00.00 „Wymagania ogólne” pkt 6.

#### **6.2. Badania przed przystąpieniem do robót**

Przed przystąpieniem do robót Wykonawca powinien:

- uzyskać wymagane dokumenty, dopuszczające wyroby budowlane do obrotu i powszechnego stosowania (certyfikaty zgodności, deklarację właściwości użytkowych, ew. badania materiałów wykonane przez dostawców itp.),
- sprawdzić cechy zewnętrzne gotowych materiałów.

Wszystkie dokumenty oraz wyniki badań Wykonawca przedstawia Inspektorowi do akceptacji.

#### **6.3. Kontrola wykonania warstwy z kostki betonowej**

Przy kontroli warstwy z kostki betonowej należy sprawdzić:

- a) grubość warstwy podsypki – w 5 punktach dziennej działki roboczej, dopuszczalne odchyłki grubości  $\pm 1$  cm,
- b) rzędne wysokościowe – co 20 mb na krawędziach, odchyłki od wartości projektowanych  $\pm 1$  cm,
- c) ukształtowanie w planie – co 50 mb,
- d) szerokość – co 20 mb, dopuszczalne odchyłki  $\pm 2$  cm,
- e) równość w profilu podłużnym – co 20 mb mierzona łąką 4 metrową, nierówności nie mogą przekroczyć 8 mm,
- f) równość w przekroju poprzecznym i spadki poprzeczne – co 20 mb, prześwity pod łąką profilową nie mogą przekroczyć 8 mm, odchyłka spadków poprzecznych nie większa od 0,3%,
- g) szerokość i wypełnienie spoin – w 5 punktach dziennej działki roboczej – spoiny muszą być wypełnione na pełną głębokość.

Przy kontroli wykonania nawierzchni „dotykowej” należy sprawdzić:

- a) grubość warstwy podsypki: dopuszczalne odchyłki grubości  $\pm 1$  cm,
- b) prawidłowość wykonania: stwierdzenie zgodności z Dokumentacją Projektową
- c) równość: mierzona łąką 4 metrową, nierówności nie mogą przekroczyć 8 mm,
- d) szerokość i wypełnienie spoin: spoiny muszą być wypełnione na pełną głębokość.

## **7. OBMIAR ROBÓT**

### **7.1. Ogólne zasady obmiaru robót**

Ogólne zasady obmiaru robót podano w ST D-00.00.00 „Wymagania ogólne” pkt 7.

### **7.2. Jednostka obmiarowa**

Jednostką obmiarową jest 1 m<sup>2</sup> (metr kwadratowy) wykonanej nawierzchni z betonowej kostki brukowej w zależności od rodzaju kostki brukowej zgodnie z Dokumentacją Projektową.

Jednostką obmiarową jest 1 m<sup>2</sup> (metr kwadratowy) wykonanej nawierzchni z płyt betonowych z wypustkami „dotykowymi” w zależności od rodzaju kostki brukowej zgodnie z Dokumentacją Projektową.

## **8. ODBIÓR ROBÓT**

### **8.1. Ogólne zasady odbioru robót**

Ogólne zasady odbioru robót podano w Specyfikacji D-00.00.00 „Wymagania ogólne” pkt 8.

Roboty uznaje się za wykonane zgodnie z Dokumentacją Projektową, Specyfikacją i wymaganiami Inżyniera, jeżeli wszystkie pomiary i badania z zachowaniem tolerancji wg pkt 6 dały wyniki pozytywne.

### **8.2. Odbiór robót zanikających i ulegających zakryciu**

Odbiorowi robót zanikających i ulegających zakryciu podlega podsypka pod nawierzchnię,

Odbiór tych robót powinien być zgodny z wymaganiami punktu 8.2 D-00.00.00 „Wymagania ogólne” oraz niniejszej SST.

## **9. PODSTAWA PŁATNOŚCI**

### **9.1. Ogólne ustalenia dotyczące podstawy płatności**

Ogólne ustalenia dotyczące podstawy płatności podano w ST D-00.00.00 „Wymagania ogólne” pkt 9.

## **10. PRZEPISY ZWIĄZANE**

### **10.1. Normy**

- |     |               |   |
|-----|---------------|---|
| 1)  | PN-EN 197-1   | Cement. Część 1: Skład, wymagania i kryteria zgodności dotyczące cementu powszechnego użytku.   |
| 2)  | PN-EN 1338    | Betonowe kostki brukowe. Wymagania i metody badań.  |
| 3)  | PN-EN 1339    | Betonowe płyty brukowe. Wymagania i metody badań.   |
| 4)  | PN-EN 13139   | Kruszywa do zaprawy.  |
| 5)  | PN-EN 13242   | Kruszywa do niezwiązanych i związanych hydraulicznie materiałów stosowanych w obiektach budowlanych i budownictwie drogowym.  |
| 6)  | PN-EN 1008    | Woda zarobowa do betonu - Specyfikacja pobierania próbek, badanie i ocena przydatności wody zarobowej do betonu, w tym wody odzyskanej z procesów produkcji betonu. |
| 7)  | BN-88/6731-08 | Cement. Transport i przechowywanie.   |
| 8)  | BN-64/8931-01 | Drogi samochodowe. Oznaczenie wskaźnika piaskowego  |
| 9)  | BN-68/8931-04 | Drogi samochodowe. Pomiar równości nawierzchni planografem i łątą.  |
| 10) | PN-EN 12620   | Kruszywa do betonu.   |
| 11) | PN-EN 206     | Beton. Część I . Wymagania, właściwości produkcyjna i zgodność.   |
| 12) | PN-EN 933-8   | Badanie geometrycznych właściwości kruszyw. Część 8: Ocena zawartości drobnych części. Badanie wskaźnika piaskowego.  |

## **D - 08.01.01 KRAWĘŻNIKI BETONOWE**

### **1. WSTĘP**

#### **1.1. Przedmiot ST**

Przedmiotem niniejszej specyfikacji technicznej (ST) są wymagania dotyczące wykonania i odbioru robót związanych z ustawieniem krawężników betonowych w ramach zadania:

#### **1.2. Zakres stosowania ST**

Specyfikacja techniczna (ST) stanowi dokument w postępowaniu przetargowym i przy realizacji kontraktu na wykonanie robót związanych z realizacją zadania wymienionego w punkcie 1.1.

#### **1.3. Zakres robót objętych ST**

Ustalenia zawarte w niniejszej specyfikacji dotyczą zasad prowadzenia robót związanych z ustawieniem krawężników betonowych na ławie betonowej z oporem.

#### **1.4. Określenia podstawowe**

##### **1.4.1. Krawężniki betonowe**

Prefabrykowane belki betonowe ograniczające chodniki dla pieszych, pasy dzielące, wyspy kierujące oraz nawierzchnie drogowe.

##### **1.4.2. Pozostałe**

Pozostałe określenia podstawowe są zgodne z obowiązującymi, odpowiednimi polskimi normami i z definicjami podanymi w ST D-00.00.00 „Wymagania ogólne” pkt 1.4.

#### **1.5. Ogólne wymagania dotyczące robót**

Ogólne wymagania dotyczące robót podano w ST D-00.00.00 „Wymagania ogólne” pkt 1.5.

#### **1.6 Określenia podstawowe**

1.6.1. Krawężnik betonowy – prefabrykat betonowy, przeznaczony do oddzielenia powierzchni znajdujących się na tym samym poziomie lub na różnych poziomach stosowany: a) w celu ograniczania lub wyznaczania granicy rzeczywistej lub wizualnej, b) jako kanały odpływowe, oddzielnie lub w połączeniu z innymi krawężnikami, c) jako oddzielenie pomiędzy powierzchniami poddanymi różnym rodzajom ruchu drogowego.

1.6.2. Wymiar nominalny – wymiar krawężnika określony w celu jego wykonania, któremu powinien odpowiadać wymiar rzeczywisty w określonych granicach dopuszczalnych odchyłek.

1.6.3. Opornik betonowy – prefabrykat betonowy, przeznaczony do oddzielenia powierzchni znajdujących się na tym samym poziomie stosowany: a) w celu ograniczania lub wyznaczania granicy rzeczywistej lub wizualnej, b) jako oddzielenie pomiędzy powierzchniami poddanymi różnym rodzajom ruchu drogowego.

1.6.3. Pozostałe określenia podstawowe są zgodne z obowiązującymi, odpowiednimi polskimi normami i z definicjami podanymi w ST D-M-00.00.00 „Wymagania ogólne” pkt 1.4.

### **2. MATERIAŁY**

Ogólne wymagania dotyczące materiałów podano w ST DM-00.00.00 „Wymagania ogólne” punkt 2.

#### **2.1. Stosowane materiały**

Do ustawiania krawężników lub oporników stosujemy następujące materiały: krawężniki lub oporniki betonowe, beton (do ławy fundamentowej i oporu), podsypka cementowo-piaskowa, masa zalewowa.

## 2.2. Krawężniki lub oporniki betonowe

Należy stosować krawężniki lub oporniki betonowe zgodnie z PN-EN 1340: 2004 „Krawężniki betonowe. Wymagania i metody badań”. Wymagania dla elementów betonowych podano w tablicy 1.

Krawężniki betonowe mogą być przechowywane na składowiskach otwartych, posegregowane według typów, rodzajów, kształtów, cech fizycznych i mechanicznych, wielkości, wyglądu itp. Krawężniki betonowe należy układać z zastosowaniem podkładek i przekładek drewnianych o wymiarach: grubość 2,5 cm, szerokość 5 cm, długości min. 5 cm większej od szerokości krawężnika.

Tablica 1. Wymagania wobec krawężników lub oporników betonowych, ustalone w PN-EN 1340 do stosowania w warunkach kontaktu z solą odladzającą w warunkach mrozu

Lp.	Cecha	Załącznik	Wymagania		
1.	Kształt i Wymiary				
1.1	Wartości dopuszczalnych odchyłek od wymiarów nominalnych z dokładnością do milimetra	C	Długość: $\pm 1\%$ , $\geq 4\text{ mm}$ i $\leq 10\text{ mm}$ Inne wymiary z wyjątkiem promienia: - dla powierzchni: $\pm 3\%$ , $\geq 3\text{ mm}$ , $\leq 5\text{ mm}$ , - dla innych części: $\pm 5\%$ , $\geq 3\text{ mm}$ , $\leq 10\text{ mm}$		
1.2	Dopuszczalne odchyłki od płaskości i prostoliniowości, dla długości pomiarowej 300 mm 400 mm 500 mm 800 mm	C	$\pm 1,5\text{ mm}$ $\pm 2,0\text{ mm}$ $\pm 2,5\text{ mm}$ $\pm 4,0\text{ mm}$		
2	Właściwości fizyczne i mechaniczne				
2.1	Odporność na zamrażanie/rozmrzanie z udziałem soli odladzających	D	Ubytek masy po badaniu: wartość średnia $\leq 0,5\text{ kg/m}^2$ ,		
2.2	Wytrzymałość na zginanie Badanie należy przeprowadzić na 8 szt.	F	Klasa wytrzymałości 3	Charakterystyczna wytrzymałość MPa 6,0	Każdy pojedynczy wynik MPa $\geq 6,0$
2.3	Trwałość ze względu na wytrzymałość	F	Krawężniki mają zadawalającą trwałość (wytrzymałość) jeśli spełnione są wymagania pktu 2.2 oraz poddawane są normalnej konserwacji		
2.4	Odporność na ścieranie	G i H	Klasa odporności	Odporność przy pomiarze na tarczy Bohmego zał. , H badanie alternatywne	
			4	$\leq 18000\text{ mm}^3/5000\text{ mm}^2$	
2.5	Nasiąkliwość	E	średnia $\leq 5\%$ - wg PN-EN-1340		
2.6	Odporność na poślizg/poślizgnięcie	I	a) jeśli górna powierzchnia krawężnika nie była szlifowana i/lub polerowana – zadawalająca odporność, b) jeśli wyjątkowo wymaga się podania wartości odporności na poślizg/poślizgnięcie – należy zadeklarować minimalną jej wartość pomierzoną wg zał. I normy (wahadłowym przyrządem do badania tarcia),		

			c) trwałość odporności na poślizg/poślizgnięcie w normalnych warunkach użytkowania krawężnika jest zadawalająca przez cały okres użytkowania, pod warunkiem właściwego utrzymywania i gdy na znacznej części nie zostało odstonięte kruszywo podlegające intensywnemu polerowaniu
3	Aspekty wizualne		
3.1	Wygląd	J	a) powierzchnia krawężnika nie powinna mieć rys i odprysków, b) nie dopuszcza się rozwarstwień w krawężnikach dwuwarstwowych c) ewentualne wykwyty nie są uważane za istotne
3.2	Tekstura	J	a) krawężniki z powierzchnią o specjalnej teksturze – producent powinien określić rodzaj tekstury, b) tekstura powinna być porównana z próbkami dostarczonymi przez producenta, zatwierdzonymi przez odbiorcę, c) różnice w jednolitości tekstury, spowodowane nieuniknionymi zmianami we właściwości surowców i warunków twardnienia, nie są uważane za istotne 3
3.3	Zabarwienie	J	a) barwiona może być warstwa ściernalna lub cały element, b) zabarwienie powinno być porównane z próbkami dostarczonymi przez producenta, zatwierdzonymi przez odbiorcę, c) różnice w jednolitości zabarwienia, spowodowane nieuniknionymi zmianami właściwości surowców lub warunków dojrzewania betonu, nie są uważane za istotne

Producent krawężników w świadectwie zgodności zapewni 5-letnią gwarancję na dostarczane materiały.

### 2.3. Beton (ława z oporem)

Do wykonania ławy pod krawężniki oraz oporu za krawężnikami należy stosować beton klasy C12/15 według PN-PN 206-1 „Beton. Część 1 wymagania, właściwości, produkcja i zgodność”

### 2.4. Podsypka cementowo-piaskowa

Podsypkę pod krawężnik należy wykonać z piasku i cementu w proporcjach 4:1. Piasek powinien spełniać wymagania normy PN-EN 12620 pod względem uziarnienia.

### 2.5. Masa zalewowa

Do uszczelniania „na gorąco” szczelin należy stosować masy zalewowe - asfaltowe z dodatkiem wypełniaczy i odpowiednich polimerów termoplastycznych (np. typu kopolimeru SBS), posiadające bardzo dobrą zdolność wypełniania szczelin, niską spływność w temperaturze +60oC, bardzo dobrą przyczepność do ścianek, a także dobrą rozciągliwość w niskich temperaturach. Masy zalewowe „na gorąco” są wbudowywane po uprzednim rozgrzaniu do stanu płynnego, który jest osiągany w temperaturze od 150 do 180oC.

Masa zalewowa powinna posiadać aprobatę techniczną wydaną przez uprawnioną jednostkę.



Masa zalewowa powinna odpowiadać wymaganiom określonym w aprobacie technicznej, a w przypadku ich braku lub niepełnych danych, powinna mieć cechy zgodne z poniższymi wskazaniami:

- 1) zdolność wypełniania szczelin (na całej wysokości) b. dobra
- 2) temperatura mięknięcia PiK  $\geq 85^{\circ}\text{C}$
- 3) sedymentacja w temperaturze wypełniania  $< 1\%$  wag.
- 4) spływność w temperaturze  $60^{\circ}\text{C}$  po 5 godzinach  $\leq 5$  mm
- 5) odporność na działanie wysokiej temperatury (przyrost temperatury mięknięcia PiK)  $\leq 10^{\circ}\text{C}$
- 6) zmiany masy po wygrzewaniu w temperaturze  $165^{\circ}\text{C}$  /5 godz.  $\leq 1\%$  wag.
- 7) odporność na uderzenia w niskich temperaturach wg badania próbek uformowanych w kule, oziębionych do temperatury  $-20^{\circ}\text{C}$  i opuszczonych z wysokości 250 cm 3 spośród badanych 4 kul nie powinny wykazywać śladów uszkodzeń
- 8) penetracja (stożkiem) w temperaturze  $+25^{\circ}\text{C}$   $\leq 130$  j.Pen.
- 9) wydłużenie względne w temperaturze  $-20^{\circ}\text{C}$   $\geq 15\%$

Poszczególne partie i rodzaje masy zalewowej powinny być składowane w zadaszonych pomieszczeniach oddzielnie w pojemnikach.

## **2.6. Zaprawa cementowo-piaskowa**

Zaprawę cementowo-piaskową do spoinowania krawężników należy wykonać z piasku i cementu w proporcjach 2:1. Piasek powinien spełniać wymagania normy PN-EN 13139 pod względem uziarnienia.

## **2.7. Inne materiały**

Do podsypki cementowo-piaskowej i zaprawy cementowo-piaskowej należy stosować cement portlandzki klasy co najmniej 32,5N wg PN-EN 197-1 oraz wodę studzienną lub wodociągową (bez badań).

## **3. SPRZĘT**

Ogólne wymagania dotyczące sprzętu podano w ST DM-00.00.00 „Wymagania ogólne” punkt 3.

Do wykonania robót należy wykorzystywać następujący sprzęt: betoniarki - do wytwarzania podsypki cementowo-piaskowej i zaprawy cementowopiaskowej, wibratory lub płyty wibracyjne - do zagęszczania ław i oporów.

Roboty ziemne związane z wykonaniem koryta pod ławę powinny być wykonane ręcznie lub lekkim sprzętem zaakceptowanym przez Inżyniera. Pozostałe roboty powinny być wykonywane ręcznie.

## **4. TRANSPORT**

Ogólne wymagania dotyczące transportu podano w ST DM-00.00.00 „Wymagania ogólne” punkt 4.

Krawężniki można transportować dowolnymi środkami transportowymi w sposób zabezpieczony przed przemieszczaniem i uszkodzeniem.

Transport podsypki i zaprawy cementowo-piaskowej powinien odbywać się w sposób uniemożliwiający jej zanieczyszczenie, wysuszenie i zawilgocenie.

## **5. WYKONANIE ROBÓT**

### **5.1. Ogólne zasady wykonania robót**

Ogólne zasady wykonania robót podano w ST DM-00.00.00. „Wymagania ogólne” punkt 5. Wytyczenie sytuacyjno-wysokościowe odcinków wbudowania krawężników, należy wykonać zgodnie z Dokumentacją Projektową.

### **5.2. Przygotowanie podłoża**

Koryto pod ławę należy wykonać zgodnie z PN-B-06050 „Roboty ziemne budowlane”. Wskaźnik zagęszczenia dna wykopu powinien wynosić co najmniej 0,97 według normalnej próby Proctora. Tolerancja dla wymiarów koryta wynosi 2 cm.

### **5.3. Wykonanie ław z oporem**

Przed przystąpieniem do wytworzenia betonu na ławę betonową z oporem, Wykonawca jest zobowiązany do przygotowania receptury na beton. Receptura winna być opracowana dla konkretnych materiałów, zaakceptowana wcześniej przez Inżyniera. Receptura zostanie opracowana przez laboratorium w oparciu o PN-PN 206-1 „Beton. Część 1 wymagania, właściwości, produkcja i zgodność”. Sporządzona receptura musi uzyskać akceptację Inżyniera. Ławy betonowe z oporem wykonuje się w szalowaniu. Betonowanie ław należy wykonać warstwami zgodnie z PN-B-06251 „Roboty kamienne i żelbetowe”. Co 50 mb należy wykonywać szczeliny dylatacyjne wypełnione masą zalewową. Wykonana ława wraz z oporem po zagęszczeniu betonu powinna odpowiadać wymiarami oraz kształtem – rysunkowi w Dokumentacji Projektowej.

### **5.4. Wykonanie podsypki cementowo-piaskowej pod krawężnik.**

Na wykonanej ławie betonowej należy rozścielić ręcznie podsypkę cementowo-piaskową, celem prawidłowego osadzenia krawężnika. Podsypkę cementowo-piaskową wykonać należy w proporcji 1:4.

### **5.5. Wbudowanie krawężników betonowych**

Dla uzyskania zgodnej z projektem niwelety i lokalizacji krawężników w planie ich wbudowanie powinno się odbywać w odniesieniu do linki prowadzącej ze szpilkami wysokościowymi rozbitymi nie rzadziej niż co 15 m. Roboty związane z wbudowaniem krawężników powinny być wykonane przy temperaturze otoczenia nie niższej niż 5 stopni Celsjusza. Wbudowanie krawężnika należy dokonać zgodnie z „Dokumentacją Projektową”. Przy wbudowywaniu krawężnika należy bezwzględnie przestrzegać wytyczonej trasy przebiegu krawężnika oraz usytuowania wysokościowego, zgodnego z Dokumentacją Projektową. Dopuszczalne odstępstwa od Dokumentacji Projektowej, to 1 cm w niwelecie krawężnika i 5 cm w usytuowaniu poziomym. Krawężniki należy wbudować ręcznie. Krawężniki należy ustawiać na podsypce cementowopiaskowej o grubości około 5 cm. Na łukach należy wbudowywać krawężniki specjalnie ukształtowane i odpowiednio docięte. W miejscach przejść dla pieszych oraz innych wskazanych w dokumentacji projektowej wykonać należy krawężniki obniżone, wystające 2 cm powyżej krawędzi nawierzchni jezdni. Szczeliny pomiędzy krawężnikami powinny mieć szerokość do 1 cm. Spoiny należy wypełnić zaprawą cementowo-piaskową, przygotowaną w stosunku 1:2. Spoiny krawężników przed zalaniem zaprawą należy oczyścić i zmyć wodą. Dla zabezpieczenia przed wpływami temperatury krawężniki ustawione na podsypce cementowo-piaskowej i o spoinach zalanych zaprawą należy zalewać co 50 m bitumiczną masą zalewową nad szczeliną dylatacyjną ławy.

## **6. KONTROLA JAKOŚCI ROBÓT**

Ogólne zasady wykonania kontroli jakości robót podano w ST DM-00.00.00. „Wymagania ogólne” punkt 6.

### **6.1. Badania przed przystąpieniem do robót**

Przed przystąpieniem do robót Wykonawca powinien: uzyskać wymagane dokumenty, dopuszczające wyroby budowlane do obrotu i powszechnego stosowania (certyfikaty zgodności, deklaracje zgodności, ew. badania materiałów wykonane przez dostawców itp.), wykonać sprawdzenie kształtu i wymiarów, wykonać sprawdzenie uszkodzeń, wykonać sprawdzenie cech fizycznych i mechanicznych według punktu 2.

Pomiary kształtów i uszkodzeń należy wykonać dla 3 losowo wybranych krawężników, dla każdej dostarczonej partii zgodnie z wymaganiami normy PN-EN 1340: 2004 „Krawężniki betonowe. Wymagania i metody badań”. Do każdej partii wyrobów Wykonawca dostarczy deklarację zgodności z PN-EN 1340: 2004 „Krawężniki betonowe. Wymagania i metody badań”. Badania pozostałych materiałów należy przeprowadzić zgodnie z normami podanymi w punkcie 2.

### **6.2. Badania w czasie robót**

**6.2.1.** Sprawdzenie koryta Należy sprawdzać wymiary koryta oraz zagęszczenie podłoża na dnie wykopu. Zagęszczenie należy sprawdzać w 1 punkcie na 300 mb koryta. Tolerancja dla szerokości wykopu wynosi 2 cm.

**6.2.2.** Badania ław betonowych Wytrzymałość betonu należy zbadać na 3 próbkach (1 seria) dla 300 mb wykonanej ławy. Cechy geometryczne ławy należy sprawdzać: wysokość i szerokość ławy 2 razy na 100 m, równość górnej powierzchni ławy 2 razy na 100 m, odchylenie linii ław od projektowanego kierunku w planie i profilu co 100 m.

Dopuszczalne odchyłki od wielkości projektowanych wynoszą: dla wysokości ławy 10%, dla szerokości ławy 10%, równość górnej powierzchni ławy prześwit 1 cm pod łatą 3-metrową, profil górnej powierzchni 1 cm, odchylenie linii ław od projektowanego kierunku 2 cm.

**6.2.3.** Badania krawężników Badania elementów należy wykonywać zgodnie z punktem 6.1 dla jednego elementu na 300 wbudowanych sztuk. Ustawienie krawężników należy sprawdzać: ustawienie w planie - co 100 m, wysokość - co 100 m, równość górnej powierzchni - 2 razy na 100 m, wypełnienie spoin - co 10 m (spoiny powinny być wypełnione całkowicie).

Dopuszczalne odchyłki od wielkości projektowanych wynoszą: wysokości 1 cm, równość górnej powierzchni 1 cm (pod 3 metrową łatą brukarską), usytuowania w planie 5 cm (bez widocznych nierówności w linii prostej i załamania na łukach).

**6.2.4.** Inne materiały Jakość zaprawy i podsypki cementowo-piaskowej należy sprawdzać wizualnie w czasie trwania robót.

### **6.3. Zasady postępowania z wadliwie ustawionymi krawężnikami**

Wadliwie wykonane odcinki krawężników należy rozebrać i wbudować ponownie. W przypadku uszkodzenia krawężników należy je wymienić na nowe.

## **7. OBMIAR ROBÓT**

Ogólne zasady dotyczące obmiaru robót podano w ST DM-00.00.00. „Wymagania ogólne” punkt 7. Jednostką obmiaru jest 1 m (jeden metr) ustawionego krawężnika.

## **8. ODBIÓR ROBÓT**

Ogólne zasady dotyczące odbioru robót podano w ST DM-00.00.00. „Wymagania ogólne” punkt 8.

Roboty uznaje się za zgodne z Dokumentacją Projektową, ST i wymaganiami Inżyniera, jeżeli wszystkie pomiary i badania z zachowaniem tolerancji podanych w punkcie 6 dały pozytywne wyniki.

## **9. PODSTAWA PŁATNOŚCI**

Ogólne zasady dotyczące płatności podano w ST DM-00.00.00. „Wymagania ogólne” punkt 9.

Cena za 1 mb ustawionego krawężnika lub opornika obejmuje: prace pomiarowe i roboty przygotowawcze,, oznakowanie robót, zakup i dostarczenie materiałów w miejsce wbudowania, wykonanie koryta i szalunku, wykonanie ławy z oporem, zalanie spoin dylatacyjnych masą zalewową, wykonanie podsypki cementowo-piaskowej, ustawienie krawężników z wypełnieniem spoin i zalaniem szczelin, wypełnienie spoin pomiędzy krawężnikami zaprawą cementowo-piaskową, zasypanie zewnętrznej ściany krawężnika gruntem i ubicie, przeprowadzenie pomiarów i badań laboratoryjnych określonych w ST, koszty za zajęcie terenu podczas wykonywania robót, inne prace bezpośrednio związane z wykonaniem elementów betonowych.

## **10. NORMY ZWIĄZANE**

1. PN-EN 1340: 2004 Krawężniki betonowe. Wymagania i metody badań”
2. PN-B-06050 Roboty ziemne budowlane.
3. PN-EN 206-1:2003 Beton. Część 1: Wymagania, właściwości, produkcja i zgodność
4. PN-EN 197-1:2013 Cement. Część 1: Skład, wymagania i kryteria zgodności dotyczące cementu powszechnego użytku

## **D-08.03.01**

# **OBRZEŻA BETONOWE**

## **1. WSTĘP**

### **1.1 Przedmiot ST**

Przedmiotem niniejszej Specyfikacji Technicznej są wymagania dotyczące wykonania i odbioru z ustawieniem betonowych obrzeży chodnikowych.

### **1.2. Zakres stosowanie ST**

Specyfikacja Techniczna jest stosowana jako dokument przetargowy i kontraktowy przy zlecaniu i realizacji robót wymienionych w punkcie 1.1.

### **1.3. Zakres robót objętych ST**

Ustalenia zawarte w niniejszej ST dotyczą prowadzenia i odbioru robót związanych z wbudowaniem betonowych obrzeży chodnikowych i obejmują:

- prace pomiarowe,
- zakup i dostarczenie materiałów w miejsce wbudowania,
- wykonanie koryta,
- wykonanie ławy z oporem,
- wykonanie podsypki cementowo-piaskowej,
- ustawienie obrzeży,
- wypełnienie spoin zaprawą cementowo-piaskową,
- obsypanie zewnętrznej ściany obrzeża gruntem,
- przeprowadzenie pomiarów i badań laboratoryjnych określonych w ST,
- inne niezbędne czynności związane bezpośrednio z wykonaniem obrzeży betonowych.

### **1.4 Określenia podstawowe**

**1.4.1.** Obrzeża betonowe są to betonowe elementy prefabrykowane oddzielające chodnik od pobocza lub pasa gruntowego.

#### **1.4.2. Pozostałe**

Pozostałe określenia podstawowe są zgodne z obowiązującymi, odpowiednimi polskimi normami i z definicjami podanymi w ST D-00.00.00 „Wymagania ogólne” pkt 1.4.

## **2. MATERIAŁY**

Ogólne wymagania dotyczące materiałów podano w ST DM-00.00.00 „Wymagania ogólne” punkt 2.

### **2.1. Stosowane materiały**

Do ustawiania obrzeży chodnikowych należy stosować następujące materiały:

- betonowe obrzeża chodnikowe,
- beton (do ławy fundamentowej i oporu),
- podsypka cementowo-piaskowa,
- zaprawa cementowo-piaskowa.

## 2.2. Obrzeża chodnikowe

Należy stosować obrzeża betonowe o wymiarach 8 cm x 30 cm x 100 cm.

Należy stosować obrzeża betonowe zgodnie z PN-EN 1340: 2004 „Krawężniki betonowe.

Wymagania dla elementów betonowych podano w tablicy 1.

Producent obrzeży w świadectwie zgodności zapewni 5-letnią gwarancję na dostarczane materiały.

Tablica 1. Wymagania wobec obrzeży, ustalone w PN-EN 1340 do stosowania w warunkach kontaktu z solą odladzającą w warunkach mrozu

Lp.	Cecha	Załącznik	Wymagania		
1.	Kształt i Wymiary				
1.1	Wartości dopuszczalnych odchyłek od wymiarów nominalnych z dokładnością do milimetra	C	Długość: $\pm 1\%$ , $\geq 4\text{ mm}$ i $\leq 10\text{ mm}$ Inne wymiary z wyjątkiem promienia: - dla powierzchni: $\pm 3\%$ , $\geq 3\text{ mm}$ , $\leq 5\text{ mm}$ , - dla innych części: $\pm 5\%$ , $\geq 3\text{ mm}$ , $\leq 10\text{ mm}$		
1.2	Dopuszczalne odchyłki od płaskości i prostoliniowości, dla długości pomiarowej 300 mm 400 mm 500 mm 800 mm	C	$\pm 1,5\text{ mm}$ $\pm 2,0\text{ mm}$ $\pm 2,5\text{ mm}$ $\pm 4,0\text{ mm}$		
2	Właściwości fizyczne i mechaniczne				
2.1	Odporność na zamrażanie/ rozmrażanie z udziałem soli odladzających	D	Ubytek masy po badaniu: wartość średnia $\leq 0,5\text{ kg/m}^2$ ,		
2.2	Wytrzymałość na zginanie Badanie należy przeprowadzić na 8 szt.	F	Klasa wytrzymałości 3	Charakterystyczna wytrzymałość MPa 6,0	Każdy pojedynczy wynik MPa $\geq 6,0$
2.3	Trwałość ze względu na wytrzymałość	F	Krawężniki mają zadawalającą trwałość (wytrzymałość) jeśli spełnione są wymagania pktu 2.2 oraz poddawane są normalnej konserwacji		
2.4	Odporność na ścieranie	G i H	Klasa odporności	Odporność przy pomiarze na tarczy Bohmego zał. , H badanie alternatywne	
			4	$\leq 18000\text{ mm}^3/5000\text{ mm}^2$	
2.5	Nasiąkliwość	E	średnia $\leq 5\%$ - wg PN-EN-1340		
2.6	Odporność na poślizg/ poślizgnięcie	I	a) jeśli górna powierzchnia krawężnika nie była szlifowana i/lub polerowana – zadawalająca odporność, b) jeśli wyjątkowo wymaga się podania wartości odporności na poślizg/poślizgnięcie – należy zadeklarować minimalną jej wartość pomierzoną wg zał. I normy (wahadłowym przyrządem do badania tarcia), c) trwałość odporności na poślizg/poślizgnięcie w normalnych warunkach użytkowania krawężnika jest zadawalająca przez cały okres użytkowania, pod warunkiem właściwego utrzymywania i gdy na znacznej części nie zostało odsłonięte kruszywo podlegające intensywnemu polerowaniu		
3	Aspekty wizualne				
3.1	Wygląd	J	a) powierzchnia krawężnika nie powinna mieć rys i odprysków, b) nie dopuszcza się rozwarstwień w krawężnikach dwuwarstwowych c) ewentualne wykwyty nie są uważane za istotne		
3.2	Tekstura	J	a) krawężniki z powierzchnią o specjalnej teksturze – producent powinien określić rodzaj tekstury, b) tekstura powinna być porównana z próbkami dostarczonymi przez producenta, zatwierdzonymi przez odbiorcę, c) różnice w jednolitości tekstury, spowodowane nieuniknionymi zmianami we właściwości surowców i warunków twardnienia, nie są uważane za istotne 3		
3.3	Zabarwienie	J	a) barwiona może być warstwa ścierna lub cały element, b) zabarwienie powinno być porównane z próbkami dostarczonymi przez producenta, zatwierdzonymi przez odbiorcę, c) różnice w jednolitości zabarwienia, spowodowane nieuniknionymi zmianami właściwości surowców lub warunków dojrzewania betonu, nie są uważane za istotne		

## 2.3. Beton (ława z oporem)

Do wykonania ławy oraz oporu należy stosować beton klasy C12/15 według PN-PN 206-1 „Beton. Część 1 wymagania, właściwości, produkcja i zgodność”

#### **2.4. Podsypka cementowo-piaskowa**

Podsypkę należy wykonać z piasku i cementu w proporcjach 4:1. Piasek powinien spełniać wymagania normy PN-EN 13242 pod względem uziarnienia.

#### **2.5. Zaprawa cementowo-piaskowa**

Zaprawę cementowo-piaskową do spoinowania obrzeży należy wykonać z piasku i cementu w proporcjach 2:1. Piasek powinien spełniać wymagania normy PN-EN 13139 pod względem uziarnienia.

#### **2.6. Inne materiały**

Do podsypki cementowo-piaskowej i zaprawy cementowo-piaskowej należy stosować cement portlandzki klasy co najmniej 32,5N wg PN-EN 197-1 oraz wodę studzienną lub wodociągową (bez badań).

### **3. SPRZĘT**

Ogólne wymagania dotyczące sprzętu podano w ST DM-00.00.00 „Wymagania ogólne” punkt 3.

Do wykonania robót należy wykorzystywać następujący sprzęt:

- betoniarki - do wytwarzania podsypki cementowo-piaskowej i zaprawy cementowo-piaskowej,

- wibratory lub płyty wibracyjne - do zagęszczania ław i oporów.

Roboty ziemne związane z wykonaniem koryta pod ławę powinny być wykonane ręcznie lub lekkim sprzętem zaakceptowanym przez Inżyniera. Pozostałe roboty powinny być wykonywane ręcznie.

### **4. TRANSPORT**

Ogólne wymagania dotyczące transportu podano w ST DM-00.00.00 „Wymagania ogólne” punkt 4.

Obrzeża można transportować dowolnymi środkami transportowymi w sposób zabezpieczony przed przemieszczaniem i uszkodzeniem po osiągnięciu wytrzymałości równej 0,7 wytrzymałości projektowanej. Transport betonu i zaprawy cementowo-piaskowej powinien odbywać się w sposób uniemożliwiający ich zanieczyszczenie, wysuszenie i zawilgocenie.

### **5. WYKONANIE ROBÓT**

#### **5.1. Ogólne zasady wykonania robót**

Ogólne wymagania dotyczące wykonania robót podano w ST DM-00.00.00 „Wymagania ogólne” punkt 5.

#### **5.2. Przygotowanie podłoża**

Koryto pod ławę należy wykonać zgodnie z PN-B-06050 „Roboty ziemne budowlane”.

Wskaźnik zagęszczenia dna wykopu powinien wynosić co najmniej 0,97 według normalnej próby Proctora. Tolerancja dla wymiarów koryta wynosi 2 cm.

### **5.3. Wykonanie ław z oporem**

Ławy betonowe z oporem wykonuje się ręcznie poprzez rozłożenie i zagęszczenie warstwy betonu o grubości zgodnej z rysunkami szczegółów. Betonowanie ław należy wykonać warstwami zgodnie z PN-B-06251 „Roboty kamienne i żelbetowe”.

### **5.3. Wbudowanie obrzeży chodnikowych**

Dla uzyskania zgodnej z projektem niwelety i lokalizacji obrzeży betonowych w planie ich wbudowanie powinno się odbywać w odniesieniu do linki prowadzącej ze szpilkami wysokościowymi rozbitymi nie rzadziej niż co 15 m. Roboty związane z wbudowaniem obrzeży powinny być wykonane przy temperaturze otoczenia nie niższej niż 5 stopni Celsjusza. Wbudowanie obrzeży należy dokonać zgodnie z „Dokumentacją Projektową”. Przy wbudowywaniu należy bezwzględnie przestrzegać wytyczonej trasy przebiegu obrzeży oraz usytuowania wysokościowego, zgodnego z Dokumentacją Projektową. Dopuszczalne odstępstwa od Dokumentacji Projektowej, to 1 cm w niwelecie i 5 cm w usytuowaniu poziomym. Obrzeża należy wbudować ręcznie. Obrzeża należy ustawiać na podsypce cementowo-piaskowej o grubości około 3 cm. Na łukach należy wbudowywać obrzeża odpowiednio docięte w celu ukształtowania trasy łuku. Szczeliny pomiędzy obrzeżami powinny mieć szerokość do 0,5 cm. Spoiny należy wypełnić zaprawą cementowo-piaskową, przygotowaną w stosunku 1:2. Spoiny przed zalaniem zaprawą należy oczyścić i zmyć wodą. Wbudowane obrzeża należy obsypać gruntem i zagęścić od strony przeciwnej niż projektowana nawierzchnia.

## **6. KONTROLA JAKOŚCI ROBÓT**

Ogólne wymagania dotyczące kontroli jakości robót podano w ST DM-00.00.00 „Wymagania ogólne” punkt 6.

### **6.1. Badania przed przystąpieniem do robót**

Przed przystąpieniem do robót Wykonawca powinien wykonać badania obrzeży chodnikowych betonowych:

sprawdzenie kształtu i wymiarów,

sprawdzenie uszkodzeń,

sprawdzenie cech fizycznych i mechanicznych według punktu 2.

Wszystkie badania należy wykonać dla 3 losowo wybranych obrzeży.

Badania te należy powtórzyć po każdej zmianie źródła dostaw, w przypadkach gdy wątpliwa jest jakość dostarczanych elementów oraz na wniosek Inżyniera.

Badania betonu i piasku należy przeprowadzić zgodnie z normami podanymi w punkcie 2.

### **6.2. Badania w czasie robót**

#### **6.2.1. Sprawdzenie koryta i ław**

Wymiary i usytuowanie koryta należy sprawdzać co 50 m. Tolerancja dla wymiarów koryta i ław wynosi 2 cm. Badania betonu należy przeprowadzić w miejscach wątpliwych.

#### **6.2.2. Badania obrzeży**

Badania obrzeży należy wykonywać zgodnie z punktem 6.1 dla 1 obrzeża na 300 mb.

Ustawienie obrzeży należy sprawdzać:



ustawienie w planie - co 100 m,  
wysokość i równość górnej powierzchni - co 100 m,  
wypełnienie spoin co 20 m.  
Dopuszczalne tolerancje wbudowania obrzeży wynoszą:  
wysokości 1 cm,  
usytuowania w planie 5 cm (bez widocznych nierówności w linii  
prostej i załamów na łukach),  
równość górnej powierzchni 1 cm (pod 3 metrową łatą brukarską).

### **6.3. Zasady postępowania z wadliwie ustawionymi obrzeżami**

Wadliwie wykonane odcinki obrzeży należy rozebrać i wbudować ponownie. W przypadku uszkodzenia obrzeży należy je wymienić na nowe.

## **7. OBMIAR ROBÓT**

Ogólne wymagania dotyczące obmiaru robót podano w ST DM-00.00.00 „Wymagania ogólne” punkt 7.

Jednostką obmiaru jest:

1 m (jeden metr) ustawionego obrzeża betonowego,

## **8. ODBIÓR ROBÓT**

Ogólne wymagania dotyczące odbioru robót podano w ST DM-00.00.00 „Wymagania ogólne” punkt 8.

Roboty uznaje się za zgodne z Dokumentacją Projektową, ST i wymaganiami Inżyniera, jeżeli wszystkie pomiary i badania z zachowaniem tolerancji podanych w punkcie 6 dały pozytywne wyniki.

## **9. PODSTAWA PŁATNOŚCI**

Ogólne wymagania dotyczące płatności podano w ST DM-00.00.00 „Wymagania ogólne” punkt 9.

Cena za 1 m ustawionego obrzeża betonowego obejmuje:

- prace pomiarowe,
- zakup i dostarczenie materiałów w miejsce wbudowania,
- wykonanie koryta,
- wykonanie ławy z oporem,
- wykonanie podsypki cementowo-piaskowej,
- ustawienie obrzeży,
- wypełnienie spoin zaprawą cementowo-piaskową,
- obsypanie zewnętrznej ściany obrzeża i ubicie,
- przeprowadzenie pomiarów i badań laboratoryjnych określonych w ST,
- koszty za zajęcie terenu podczas wykonywania robót,
- inne niezbędne czynności związane bezpośrednio z wykonaniem obrzeży betonowych.

## **10. NORMY ZWIĄZANE**

1. PN-EN 1340: 2004 „Krawężniki betonowe. Wymagania i metody badań”

2. PN-B-06050 Roboty ziemne budowlane.
3. PN-B-06250 Beton zwykły
4. PN-B-06711 Kruszywo mineralne. Piasek do betonów i zapraw.
5. PN-EN 197-1:2013 Cement. Część 1: Skład, wymagania i kryteria zgodności dotyczące cementu powszechnego użytku
6. PN-B-32250 Materiały budowlane. Woda do betonów i zapraw.
7. PN-EN 206-1 Beton. Część 1 wymagania, właściwości, produkcja i