

SAMODZIELNY PUBLICZNY ZAKŁAD OPIEKI ZDROWOTNEJ
CENTRALNY SZPITAL KLINICZNY

UNIwersytetu Medycznego w Łodzi

☒ 92-213 Łódź, ul. Pomorska 251

REGON:472147559 NIP:728-22-46-128 KRS:0000149790

✉ zam.publ@csk.umed.pl 🌐 www.csk.umed.pl

ZP/34/2024

Łódź, dnia 15.04.2024 r.

„Utworzenie i doposażenie Ponadregionalnego Ośrodka Onkologii Dziecięcej (POOD) w budynku przy ul. Pomorskiej 251 w Łodzi” na potrzeby SP ZOZ CSK UM w Łodzi

Wyjaśnienia treści Specyfikacji Warunków Zamówienia Nr 1

W związku ze zgłoszonymi na podstawie art. 135 ust. 1 ustawy z dnia 11 września 2019 r. - Prawo zamówień publicznych (t.j. Dz. U. z 2023 r., poz. 1605 z późn. zm.) pytaniami dotyczącymi Specyfikacji Warunków Zamówienia, Zamawiający wyjaśnia co następuje:

GRUPA NR 1

1. Niniejszym, działając w imieniu reprezentowanej spółki PJM Investment sp. z o.o., jako Prezes Zarządu u mocowany do samodzielnej reprezentacji, składam poniższy wniosek o zmianę zapisu SWZ Rozdział VII I ust. 1 pkt 4 ppkt 4.1), który aktualnie brzmi: VIII. INFORMACJA O WARUNKACH UDZIAŁU W POSTĘPOWANIU 1. Zgodnie z art. 112 ust. 2 Ustawy, o udzielenie zamówienia publicznego mogą ubiegać się Wykonawcy, którzy spełniają warunki dotyczące: 1) zdolności do występowania w obrocie gospodarczym – Zamawiający nie precyzuje warunku w tym zakresie 2) uprawnień do prowadzenia określonej działalności gospodarczej lub zawodowej, o ile wynika to z odrębnych przepisów: Zamawiający nie precyzuje warunku w tym zakresie 3) sytuacji ekonomicznej lub finansowej - Zamawiający nie precyzuje warunku w tym zakresie 4) zdolności technicznej lub zawodowej: 4.1. Wykonawca wykaże spełnienie warunku jeżeli w okresie ostatnich 5 lat przed upływem terminu składania ofert, a jeżeli okres prowadzenia działalności jest krótszy - w tym okresie, wykonał należycie co najmniej jedną robotę budowlaną polegającą na budowie i/lub przebudowie oddziału szpitalnego o wartości minimum 10.000.000,00 PLN brutto w ramach jednej umowy, W ocenie Wykonawcy dany warunek nie spełnia celów jakie mają być osiągnięte poprzez zasadę proporcjonalności – w aspekcie art. 112 PZP o treści: Dz.U.2023.1605 t.j. Akt obowiązujący Wersja od: 28 września 2023 r. Art. 112. [Sposób określenia warunków udziału w postępowaniu] 1. Zamawiający określa warunki udziału w postępowaniu w sposób proporcjonalny do przedmiotu zamówienia oraz umożliwiającą ocenę zdolności wykonawcy do należytego wykonania zamówienia, w szczególności wyrażając je jako minimalne poziomy zdolności. 2. Warunki udziału w postępowaniu mogą dotyczyć: 1) zdolności do występowania w obrocie gospodarczym; 2) uprawnień do prowadzenia określonej działalności gospodarczej lub zawodowej, o ile wynika to z odrębnych przepisów; 3) sytuacji ekonomicznej lub finansowej; 4) zdolności technicznej lub zawodowej. Ponadto istotnym będzie zastosowanie się również do zasady efektywności ekonomicznej – odnoszącej się m.in. do udzielenia zamówień publicznych przez Zamawiającego gwarantującej najlepszą jakość robót budowlanych – uzasadnioną charakterem zamówienia, w ramach środków które Zamawiający może przeznaczyć na jego realizację, oraz uzyskanie najlepszych efektów zamówienia tj. efektów gospodarczych w stosunku do poniesionych nakładów – zgodnie z ustawą z 27.08.2009 r. o finansach publicznych (t.j. Dz.U z 2022 r. poz. 1634 ze zm.). Zasada efektywności ekonomicznej wskazuje na obowiązek udzielenia zamówienia w sposób zapewniający najlepszą jakość przedmiotu zamówienia w stosunku do środków, które Zamawiający może przeznaczyć na jego realizację, tzn. jak najlepszy st

osunek nakładów do efektów – w tym efektów m.in. gospodarczych. Polega ona na uzyskaniu najlepszych efektów z poniesionych nakładów. Zasada efektywności jest generalną klauzulą, a jej urzeczywistnienie w postępowaniu powinno się realizować przede wszystkim przez właściwy opis przedmiotu zamówienia, w sposób odpowiadający rzeczywistym potrzebom zamawiającego (art. 99 PrZamPubl) oraz poprzez ustalenie warunków udziału i kryteriów oceny ofert zamówienia do art.112 oraz art. 41-245 PrZamPubl. Stąd zarówno w interesie Zamawiającego, jak i Wykonawców zasadnym będzie zmiana wymogów i wprowadzenie następującej treści zapisu SWZ: VIII. INFORMACJA O WARUNKACH UDZIAŁU W POSTĘPOWANIU 1. Zgodnie z art. 112 ust. 2 Ustawy, o udzielenie zamówienia publicznego mogą ubiegać się Wykonawcy, którzy spełniają warunki dotyczące: 2.) zdolności do występowania w obrocie gospodarczym – Zamawiający nie precyzuje warunku w tym zakresie 3.) uprawnień do prowadzenia określonej działalności gospodarczej lub zawodowej, o ile wynika to z odrębnych przepisów: Zamawiający nie precyzuje warunku w tym zakresie sytuacji ekonomicznej lub finansowej - Zamawiający nie precyzuje warunku w tym zakresie 4.) zdolności technicznej lub zawodowej: 4.1) Wykonawca wykaże spełnienie warunku jeżeli w okresie ostatnich 5 lat przed upływem terminu składania ofert, a jeżeli okres prowadzenia działalności jest krótszy - w tym okresie, wykonał należycie co najmniej jedną robotę budowlaną polegającą na budowie i/lub przebudowie oddziału szpitalnego o wartości minimum 5.000.000,00 PLN brutto w ramach jednej umowy oraz wykonał należycie co najmniej jedną robotę budowlaną polegającą na remoncie i/lub modernizacji czynnego obiektu szpitalnego o wartości minimum 15.000.000,00 PLN brutto w ramach jednej umowy. Wykonawca jako doświadczony przedsiębiorca branży budowlanej - aktywnie działający w zamówieniach publicznych tego typu - jednoznacznie musi stwierdzić, że nad wyraz rzadko można spotkać na rynku zamówień publicznych tak ciężkie do spełnienia wymogi jak w tym przypadku. Aby zachować przez Zamawiającego możliwość włączenia do postępowania szerokiej liczby potencjalnych oferentów zasadnym będzie skierowanie się do naszego wniosku w aspekcie zmiany zapisu SWZ. Zgoda Zamawiającego na ten postulat nie wyłącza możliwości wyboru odpowiedniego Wykonawcy zdolnego do wykonania zamówienia publicznego, a wręcz zwiększa zakres wyboru. Pozwoli to dodatkowo bowiem rozwiązać wszelkie wątpliwości interpretacyjne na etapie następującym po składaniu ofert oraz w kontekście ewentualnych sporów interpretacyjnych przed Krajową Izbą Odwoławczą w Warszawie - w tym zakresie. Tak jak powyżej – niniejszym, działając w imieniu reprezentowanej spółki PJM Investment sp. z o.o., jako Prezes Zarządu umocowany do samodzielnej reprezentacji, wnoszę o wyrażenie zgody na zmianę zapisu SWZ Rozdział VIII ust. 1 pkt 4 pkt 4.1) – w zakresie zaproponowanym w niniejszym piśmie.

Odpowiedź: Zamawiający nie wyraża zgody.

GRUPA NR 2

1. Zgodnie z zapisami SWZ do oferty należy złożyć szczegółowe kosztorysy ofertowe. Jednocześnie „Zamawiający nie wyraża zgody na modyfikację kosztorysu nakładczego (ofertowego) w zakresie podstaw wyceny, przedmiarów robót i nakładów jednostkowych na robociznę, materiały i sprzęt oraz w zakresie dodania czy usuwania pozycji kosztorysowych”. Zwracamy uwagę na fakt, że Zamawiający do oferty zamieścił jedynie przedmiary robót, w których nie ma składników kosztorysowych takich jak nakłady jednostkowe na robociznę, materiały i sprzęt. Dla przedmiotu zamówienia określony został projekt i specyfikacja techniczna, zgodnie z którymi należy wykonać prace. Nie ma zatem możliwości aby Wykonawca nie modyfikując podstaw KNR w zakresie nakładów mógł samodzielnie właściwie wycenić przedmiot zamówienia. W związku z powyższym prosimy o zamieszczenie „zerowych” kosztorysów szczegółowych tj. nie zawierających cen, które będą podstawą do przygotowania oferty.

Odpowiedź: Zamawiający uzupełnił dokumenty postępowania.

2. Z uwagi na fakt, że Zamawiający zamieścił jedynie przedmiary robót (bez nakładów w zakresie robocizny, materiału i sprzętu) wnosimy o zmianę treści SWZ „IX.I. p. 2 SZCZEGÓŁOWY KOSZTORYS OFERTOWY” na następujący „IX.I. p. 2 UPROSZCZONY KOSZTORYS OFERTOWY”

Odpowiedź: Zamawiający uzupełnił dokumenty postępowania.

3. Prosimy o zamieszczenie przedmiaru robót w zakresie instalacji elektrycznych i teletechnicznych. Zamawiający zamieścił jedynie stronę tytułową.

Odpowiedź: Zamawiający uzupełnił dokumenty postępowania.

4. Przedmiar robót w zakresie BMS nie ma podanych podstaw wyceny. Prosimy o zamieszczenie poprawionego przedmiaru robót.

Odpowiedź: Zamawiający uzupełnił dokumenty postępowania.

GRUPA Nr 3

1. Zgodnie z SWZ, Wykonawca do oferty musi załączyć szczegółowe kosztorysy ofertowe. W załączonej dokumentacji przetargowej udostępniono tylko przedmiary, a część pozycji kosztorysowych nie zawiera podstaw KNR. W związku z powyższym Wykonawca nie ma podstawy do rzetelnego sporządzenia szczegółowych kosztorysów ofertowych, a kosztorysy przedstawione przez Oferentów mogą różnić się w znaczny sposób nakładami robocizny, materiałów i sprzętu. Czy Zamawiający wyrazi zgodę na złożenie kosztorysów uproszczonych do oferty? Jeśli Zamawiający nie wyraża zgody na zmianę kosztorysów szczegółowych na uproszczone, wnosimy o uzupełnienie dokumentacji przetargowej o KOSZTORYSY SŁEPY, które umożliwią wszystkim Wykonawcom przygotowanie porównywalnych ofert.

Odpowiedź: Zamawiający uzupełnił dokumenty postępowania.

2. Zgodnie z SWZ, Wykonawca wraz z ofertą musi złożyć PRZEDMIOTOWE ŚRODKI DOWODOWE – OPIS – WYPOSAŻENIA. W związku z powyższymi zapisami wnosimy o zamieszczenie załączników – kart parametrów oferowanych urządzeń, które Wykonawca ma złożyć wraz z ofertą.

Odpowiedź: Dostawca zobowiązany jest jedynie do dostarczenia lamp zabiegowych sufitowych.

3. Na rzutach zamieszczono błędną tabelę „Zestawienie Powierzchni”, które dotyczy pomieszczeń Radioterapii z oznaczeniami P3.RAD. Na rzucie, pomieszczenia oznacza się indeksami P14.PH. Wnosimy o zamieszczenie poprawnego zestawienia pomieszczeń.

Odpowiedź: W folderze uzupełniono dokumentację projektową. Na Rzutach w załączeniu znajdują się poprawne zestawienia powierzchni dotyczące poziomu P14

4. Na rzutach P14 dla niektórych pomieszczeń (np. P14.PH.56, P14.PH.57) nie zamieszczono powierzchni. Wnosimy o weryfikację.

Odpowiedź Powierzchnie skorygowano.

P14.PH.56	Łazienka DM	4,69 m ²
P14.PH.57	Łazienka DM	4,31 m ²
P14.PH.58	Pok. łóżkown DM	22.30 m ²

5. W OPZ na stronie 1 opisuje się zakres aktualnego zadania, wymieniając podetapy na poziomie 14 (15 piętro). Natomiast na stronie 2 widnieje zapis: „Obszar realizacji inwestycji odbywać się będzie na 14 piętrze budynku A1”. Wnosimy o wyjaśnienie zapisu o piętrze 15.

Odpowiedź: Zgodnie z przyjętą na obszarze CKD numeracją kondygnacji realizacja odbędzie się na P-14.

6. W OPZ wskazano, że część prac na piętrze 14 została wykonana. Prosimy o doszczegółowienie jaki zakres prac został zrealizowany.

Odpowiedź: Zakres prac zrealizowanych został wykonany w celu uzyskania pozwolenia na użytkowanie budynku A-1 oraz w celu umożliwienia funkcjonowania obiektu.

7. W przedmiarze budowlanym w poz. 90-93 uwzględniono drzwi L2wk, L2wk*, których nie ma na zestawieniu. Wnosimy o uzupełnienie.

Odpowiedź: Uzupełniono dokumentację o rysunek: 240-IP-A1-XX-SH-A-32101-A_ZEST DRZWI LAMINOWANYCH

8. W przedmiarze budowlanym w poz. 104-105 uwzględniono drzwi L3wk *, których nie ma na zestawieniu. Wnosimy o uzupełnienie.

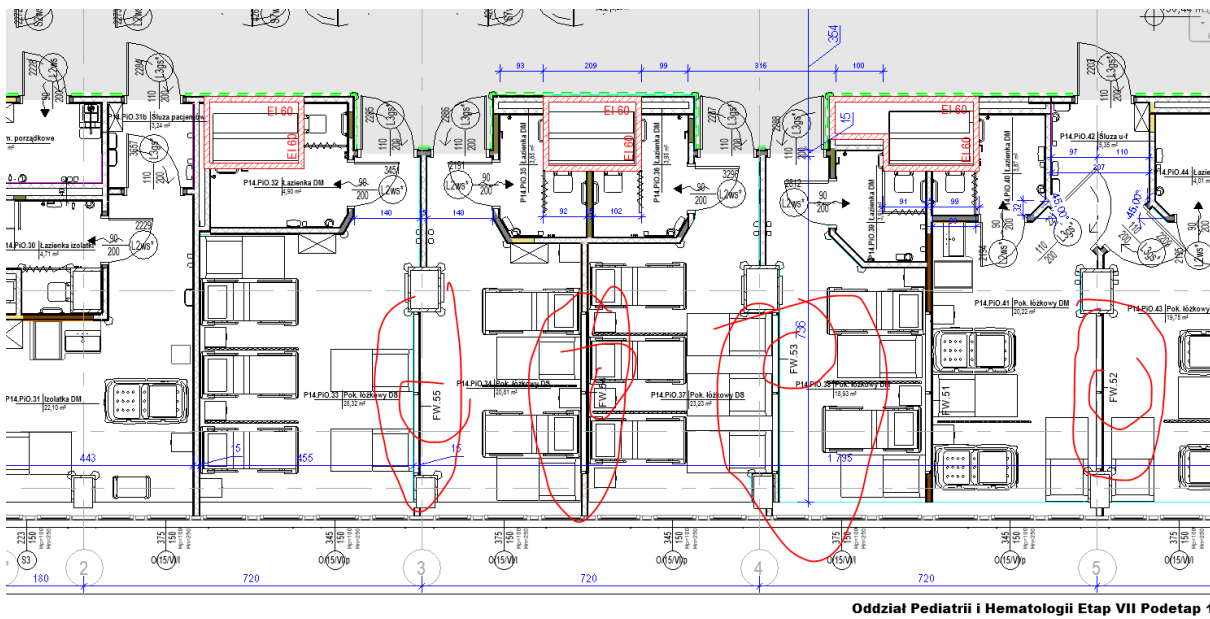
Odpowiedź: Drzwi L3wk* - charakterystyka tak jak L2wk* tylko szerokość w świetle przejścia 110cm.

9. W przedmiarze budowlanym w poz. 142 uwzględniono drzwi Af6k, których nie ma na zestawieniu. Wnosimy o uzupełnienie.

Odpowiedź: Uzupełniono dokumentację o rysunek: 240-IP-A1-XX-SH-A-32102-A_ZEST DRZWI ALUMINIOWYCH.

10. W przedmiarze budowlanym uwzględniono dział „Fasady aluminiowe wewnątrz poziomu P14-wg rys.31301”. Na rzutach nie oznaczono wymienionych w przedmiarze fasad, a w dokumentacji projektowej nie zamieszczono odpowiedniego zestawienia. Wnosimy o uzupełnienie rzutów oraz o zamieszczenie zestawienia fasad.

Odpowiedź: Fasady występują między pokojami dziecięcymi, posiadają stosowne oznaczenia np. jak na wycinku.



11. Zgodnie z SWZ, Wykonawca ma dostarczyć 5 lamp zabiegowych sufitowych, które mają spełniać parametry uwzględnione w pliku LAMPA ZABIEGOWA SUFITOWA. Natomiast zgodnie z przedmiarem, Wykonawca ma dostarczyć 8 lamp zabiegowych ściennych o ozn. Jh10.3.

W związku z powyższym prosimy o wyjaśnienie, jakie lampy ma dostarczyć Wykonawca.

Jeśli lampy ściennie opisane w przedmiarze, to czy należy do oferty załączyć kartę techniczną potwierdzającą parametry? Natomiast, jeśli należy dostarczyć lampy zabiegowe sufitowe, to ze względu na rozliczenie kosztorysowe wnosimy o uzupełnienie przedmiaru - Wyposażenie o odpowiednią pozycję.

Odpowiedź: Wykonawca w ramach Umowy będzie zobowiązany dostarczyć lampy zabiegowe sufitowe.

12. Wnosimy o zamieszczenie parametrów szaf ubraniowych uwzględnionych w poz.1.1.1 w przedmiarze Wyposażenie.

Odpowiedź: Wykonawca w ramach Umowy będzie zobowiązany dostarczyć:

- panele medyczne zgodnie z wymaganiami i projektem technologii medycznej (dla dzieci młodszych z przyjaznymi grafikami, dla dzieci starszych ze stonowaną grafiką),
 - lampy zabiegowe,
 - dozowniki do mydła, dozowniki do płynu dezynfekującego, pojemniki na papier toaletowy, pojemniki na ręczniki papierowe, lustra, wieszaki ściennie – wyposażenie przytwierdzone do przegród budowlanych.
13. W przedmiarze wyposażenie w poz. 1.1.6 Ba9 Fotel skórzany. Natomiast karta oznaczona Ba9 opisuje Krzesło typu leżak. W związku z tym wnosimy o uzupełnienie parametrów fotela skózanego wskazanego w przedmiarze.
- Odpowiedź: Wykonawca w ramach Umowy będzie zobowiązany dostarczyć:
- panele medyczne zgodnie z wymaganiami i projektem technologii medycznej (dla dzieci młodszych z przyjaznymi grafikami, dla dzieci starszych ze stonowaną grafiką),
 - lampy zabiegowe,
 - dozowniki do mydła, dozowniki do płynu dezynfekującego, pojemniki na papier toaletowy, pojemniki na ręczniki papierowe, lustra, wieszaki ściennie – wyposażenie przytwierdzone do przegród budowlanych.
14. W przedmiarze wyposażenie w poz. 1.1.40 Cp3 Szafka na leki narkotyczne. Natomiast karta oznaczona Cp3 opisuje komodę. W związku z tym wnosimy o uzupełnienie parametrów szafki na leki narkotyczne wskazane w przedmiarze.
- Odpowiedź: Wykonawca w ramach Umowy będzie zobowiązany dostarczyć:
- panele medyczne zgodnie z wymaganiami i projektem technologii medycznej (dla dzieci młodszych z przyjaznymi grafikami, dla dzieci starszych ze stonowaną grafiką),
 - lampy zabiegowe,
 - dozowniki do mydła, dozowniki do płynu dezynfekującego, pojemniki na papier toaletowy, pojemniki na ręczniki papierowe, lustra, wieszaki ściennie – wyposażenie przytwierdzone do przegród budowlanych.
15. W przedmiarze wyposażenie w poz. 1.1.58 uwzględniono Ea3.1 – Monitor medyczny 50” montowany na ścianie. Wnosimy o uzupełnienie parametrów. W dokumentacji brak karty technicznej.
- Odpowiedź: Wykonawca w ramach Umowy będzie zobowiązany dostarczyć:
- panele medyczne zgodnie z wymaganiami i projektem technologii medycznej (dla dzieci młodszych z przyjaznymi grafikami, dla dzieci starszych ze stonowaną grafiką),
 - lampy zabiegowe,
 - dozowniki do mydła, dozowniki do płynu dezynfekującego, pojemniki na papier toaletowy, pojemniki na ręczniki papierowe, lustra, wieszaki ściennie – wyposażenie przytwierdzone do przegród budowlanych.
16. W przedmiarze wyposażenie w poz. 1.1.58 uwzględniono Ea10 – Telewizor 28”. Wnosimy o uzupełnienie parametrów. W dokumentacji brak karty technicznej.
- Odpowiedź: Wykonawca w ramach Umowy będzie zobowiązany dostarczyć:
- panele medyczne zgodnie z wymaganiami i projektem technologii medycznej (dla dzieci młodszych z przyjaznymi grafikami, dla dzieci starszych ze stonowaną grafiką),
 - lampy zabiegowe,
 - dozowniki do mydła, dozowniki do płynu dezynfekującego, pojemniki na papier toaletowy, pojemniki na ręczniki papierowe, lustra, wieszaki ściennie – wyposażenie przytwierdzone do przegród budowlanych.
17. W przedmiarze wyposażenie w poz. 1.1.91 uwzględniono Ia2.7 – Łóżko szpitalne do chemioterapii. Natomiast w karcie ozn. Ia2.7 uwzględniono łóżko szpitalne elektryczne ozn. Ia2. Wnosimy o zamieszczenie odpowiednich parametrów.
- Odpowiedź: Wykonawca w ramach Umowy będzie zobowiązany dostarczyć:

- panele medyczne zgodnie z wymaganiami i projektem technologii medycznej (dla dzieci młodszych z przyjaznymi grafikami, dla dzieci starszych ze stonowaną grafiką),
- lampy zabiegowe,
- dozowniki do mydła, dozowniki do płynu dezynfekującego, pojemniki na papier toaletowy, pojemniki na ręczniki papierowe, lustra, wieszaki ściennie – wyposażenie przytwierdzone do przegród budowlanych.

18. W przedmiarze wyposażenie w poz. 1.1.102 uwzględniono lh2.8 – Moduł zabudowy meblowej, szafka podblatowa narożna – uchylna 1 półka 60x58x86 cm. Wnosimy o uzupełnienie parametrów. W dokumentacji brak karty technicznej.

Odpowiedź: Wykonawca w ramach Umowy będzie zobowiązany dostarczyć:

- panele medyczne zgodnie z wymaganiami i projektem technologii medycznej (dla dzieci młodszych z przyjaznymi grafikami, dla dzieci starszych ze stonowaną grafiką),
- lampy zabiegowe,
- dozowniki do mydła, dozowniki do płynu dezynfekującego, pojemniki na papier toaletowy, pojemniki na ręczniki papierowe, lustra, wieszaki ściennie – wyposażenie przytwierdzone do przegród budowlanych.

19. W przedmiarze wyposażenie w poz. 1.1.96 uwzględniono le6 – Macerator do pieluch. Natomiast w wymienionej karcie le6 opisano parametry maceratora do kaczek i basenów. Wnosimy o wyjaśnienie.

Odpowiedź: Wykonawca w ramach Umowy będzie zobowiązany dostarczyć:

- panele medyczne zgodnie z wymaganiami i projektem technologii medycznej (dla dzieci młodszych z przyjaznymi grafikami, dla dzieci starszych ze stonowaną grafiką),
- lampy zabiegowe,
- dozowniki do mydła, dozowniki do płynu dezynfekującego, pojemniki na papier toaletowy, pojemniki na ręczniki papierowe, lustra, wieszaki ściennie – wyposażenie przytwierdzone do przegród budowlanych.

20. Wnosimy o zmianę parametrów lampy zabiegowej Jh10.3 w zakresie:

- Czy Zamawiający dopuszcza lampę w której wyłącznik jest umieszczony na czaszy lampy na jej obwodzie?
- Czy Zamawiający dopuszcza lampę, w której czasza nie posiada dodatkowych uchwytów niesterylnych na obwodzie kopuły?
- Czy zamawiający dopuszcza lampę z regulacją natężenia w zakresie 30-100% w trzech krokach?

Odpowiedź: Zgodnie z zapisami SWZ.

21. Wnosimy o zmianę parametrów lampy zabiegowej sufitowej w zakresie:

- Czy zamawiający dopuszcza lampę, w której średnica kopuły wynosi 300mm?
- Czy zamawiający dopuszcza lampę z temperaturą barwową wynoszącą 4500K?
- Czy zamawiający dopuszcza lampę, w której określony jest parametr max natężenia oświetlenia z odległości 1 m wynoszący 80 000lux z pominięciem pozostałych odległości opisanych ?
- Czy Zamawiający dopuszcza lampę wyposażoną w membranowe przyciski dotykowe do sterowania parametrami lampy ?
- Czy zamawiający dopuszcza lampę z temperaturą barwowa 4500K?

Odpowiedź: Zamawiający dopuszcza.

22. Prosimy o podanie jaki jest obecnie producent istniejącej instalacji tryskaczowej na obiekcie.

Odpowiedź: Na obiekcie obecnie zamontowane są tryskacze firmy Tyco.

23. Prosimy o podanie jaki jest obecnie producent istniejącej instalacji gazów medycznych na obiekcie.

Odpowiedź: Na obiekcie obecnie zamontowane są elementy firmy Innmed.

24. Jaka grubość posadzki epoksydowej uwzględnić w wycenie? W opisie technicznym uwzględniono gr. 1-3 mm, natomiast w przedmiarze w poz. 48 uwzględniono posadzkę epoksydową gr. 6 mm.

Odpowiedź: Zamawiający uzupełnił dokumenty w postępowaniu.

25. Wnosimy o dodanie szczegółowych parametrów płyt dekoracyjnych SWO-8.

Odpowiedź: W projekcie nie występują płyty dekoracyjne SWO-8.

26. W dokumentacji brakuje kart technicznych urządzeń/mebli o oznaczeniach: Cn3.3, Cn3.4, Cn3.5, Co1.2, Co1.4, Co2.1, Ih1.9, Ih2.8. Wnosimy o uzupełnienie

Odpowiedź: Wykonawca w ramach Umowy będzie zobowiązany dostarczyć:

- panele medyczne zgodnie z wymaganiami i projektem technologii medycznej (dla dzieci młodszych z przyjaznymi grafikami, dla dzieci starszych ze stonowaną grafiką),
- lampy zabiegowe,
- dozowniki do mydła, dozowniki do płynu dezynfekującego, pojemniki na papier toaletowy, pojemniki na ręczniki papierowe, lustra, wieszaki ścienne – wyposażenie przytwierdzone do przegród budowlanych.

27. W dokumentacji projektowej wskazano, że sufity podwieszane higieniczne SP1 i SP2 należy wykonać z perforowanych płyt metalowych. Prosimy o doszczegółowienie jaką perforację należy wykonać. Ponadto dostawcy tego typu sufitów wskazują, że sufit z perforacją nie spełni wymogów dot. szczelności. W związku z powyższym czy można zastosować panele bez perforacji?

Odpowiedź: Zamawiający oczekuje na całym obszarze P-14 zamontowania sufitów szczelnych posiadających atest higieniczny i możliwość dezynfekcji. Należy zwrócić uwagę na różnice ciśnień występującą na różnych obszarach P-14 oraz konieczność zastosowania wysokiej szczelności i czystości w odcinku transplantologii. Pozostałe parametry zgodnie z dokumentacją projektową.

GRUPA NR 4

1. W związku z tym, że Zamawiający określił w SWZ wymóg załączenia przez Wykonawców do oferty szczegółowych kosztorysów ofertowych, a w udostępnionej dokumentacji brakuje przedmiarów, prosimy o ich uzupełnienie.

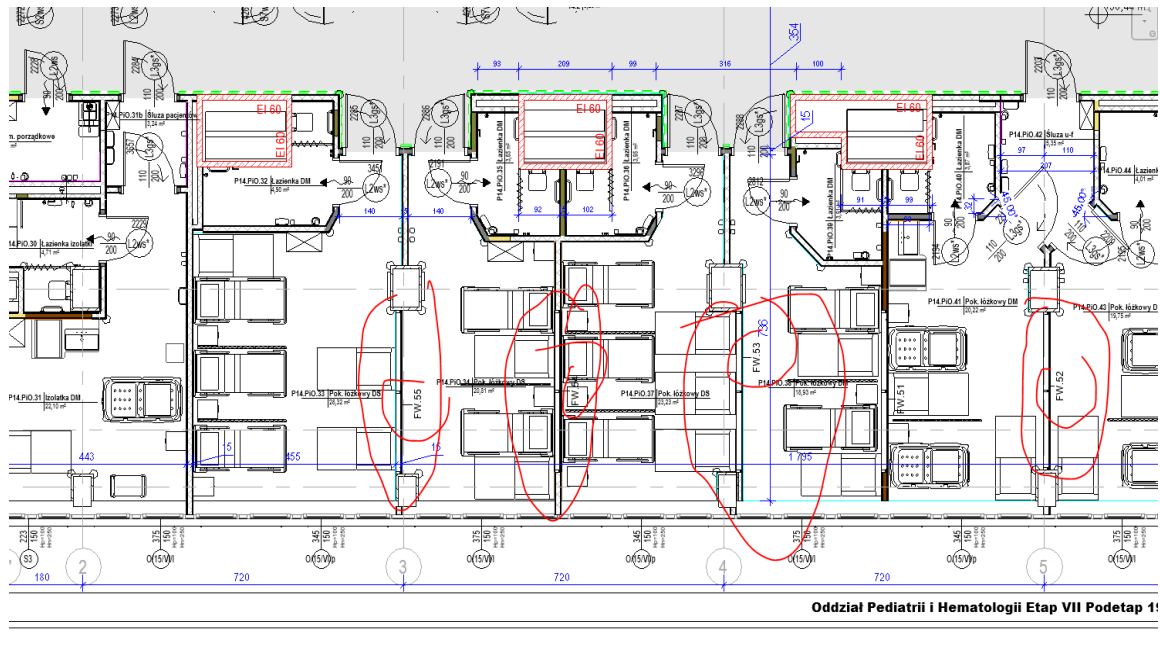
Odpowiedź: Zamawiający uzupełnił dokumenty postępowania.

2. W dokumentacji projektowej brakuje rysunku dotyczącego fasad aluminiowych wewnętrznych.

Wg przedmiaru element „Fasady aluminiowe wewnętrzne poziomu P14-w/g rys. 31301” nie odpowiada rysunkowi o tym numerze, gdyż rys. 240-IP-XX-02-SH-A-31301-ZestWitrZewP-02 zawiera zestawienie witryn zewnętrznych.

Prosimy o uzupełnienie dokumentacji projektowej o zestawienie fasad aluminiowych wewnętrznych dla prawidłowej wyceny tych elementów.

Odpowiedź: Fasady występują między pokojami dziecięcymi, posiadają stosowne oznaczenia np. jak na wycinku.



3. W przedmiarach brakuje dostawy 5 szt. lamp zabiegowych, określonych w SWZ i OPZ do dostarczenia, zamontowania i uruchomienia.
 Prosimy o określenie, w którym miejscu w kosztorysie ofertowym należy uwzględnić elementy dotyczące lamp zabiegowych?
Odpowiedź: Zamawiający uzupełnił dokumenty postępowania.

GRUPA NR 5

Dotyczy: Nr Indeksowy Cc2 Szafka przyłóżkowa



1. Dotyczy pkt 1 - Czy Zamawiający na zasadzie równoważności dopuści do zaoferowania szafkę przyłóżkową o wymiarach 875x555x452mm?
Odpowiedź: Wykonawca w ramach Umowy będzie zobowiązany dostarczyć:
- panele medyczne zgodnie z wymaganiami i projektem technologii medycznej (dla dzieci młodszych z przyjaznymi grafikami, dla dzieci starszych ze stonowaną grafiką),
 - lampy zabiegowe,
 - dozowniki do mydła, dozowniki do płynu dezynfekującego, pojemniki na papier toaletowy, pojemniki na ręczniki papierowe, lustra, wieszaki ścienne – wyposażenie przytwierdzone do przegród budowlanych.

2. Dotyczy pkt 2 - Czy Zamawiający na zasadzie równoważności dopuści do zaoferowania szafkę przyłóżkową symetryczną (z możliwością ustawienia z prawej i lewej strony łóżka) wyposażoną w dwie szuflady, półkę, blaty wykonane z tworzywa HPL, półka boczna z możliwością wysunięcia za pomocą sprężyny gazowej, zmiany położenia (ustawienia prawo-lewostronne) – proponowane rozwiązanie jest korzystniejsze od opisanego w przedmiocie zamówienia?

Odpowiedź: Wykonawca w ramach Umowy będzie zobowiązany dostarczyć:

- panele medyczne zgodnie z wymaganiami i projektem technologii medycznej (dla dzieci młodszych z przyjaznymi grafikami, dla dzieci starszych ze stonowaną grafiką),
- lampy zabiegowe,
- dozowniki do mydła, dozowniki do płynu dezynfekującego, pojemniki na papier toaletowy, pojemniki na ręczniki papierowe, lustra, wieszaki ścienne – wyposażenie przytwierdzone do przegród budowlanych.

3. Dotyczy pkt 3, 4, 5 - Czy Zamawiający dopuści do zaoferowania szafkę przyłóżkową, której korpus wykonany jest z profili aluminiowych wypełnionych blachą stalową lakierowaną proszkowo; proponowane rozwiązanie jest korzystniejsze od opisanego?

Odpowiedź: Wykonawca w ramach Umowy będzie zobowiązany dostarczyć:

- panele medyczne zgodnie z wymaganiami i projektem technologii medycznej (dla dzieci młodszych z przyjaznymi grafikami, dla dzieci starszych ze stonowaną grafiką),
- lampy zabiegowe,
- dozowniki do mydła, dozowniki do płynu dezynfekującego, pojemniki na papier toaletowy, pojemniki na ręczniki papierowe, lustra, wieszaki ścienne – wyposażenie przytwierdzone do przegród budowlanych.

4. Dotyczy pkt 3, 4, 5 - Czy Zamawiający dopuści do zaoferowania szafkę przyłóżkową, której blaty oraz czoła szuflad wykonane są z wodoodpornego tworzywa HPL o grubości min 6mm dostępnego w min 10 kolorach, w którym blaty wykończone są aluminiowymi obrzeżami w kształcie litery C; proponowane rozwiązanie jest korzystniejsze od opisanego?

Odpowiedź: Wykonawca w ramach Umowy będzie zobowiązany dostarczyć:

- panele medyczne zgodnie z wymaganiami i projektem technologii medycznej (dla dzieci młodszych z przyjaznymi grafikami, dla dzieci starszych ze stonowaną grafiką),
- lampy zabiegowe,
- dozowniki do mydła, dozowniki do płynu dezynfekującego, pojemniki na papier toaletowy, pojemniki na ręczniki papierowe, lustra, wieszaki ścienne – wyposażenie przytwierdzone do przegród budowlanych.

NR INDEKSOWY Ia2.2_Łóżko szpitalne dziecięce elektryczne



4. Dotyczy pkt 3 - Czy Zamawiający dopuści do zaoferowania łożko szpitalne dziecięce elektryczne, którego konstrukcja oparta jest na nowoczesnej konstrukcji ramion wznoszących pozbawionej kabli oraz przewodów - spełniające wymagania EN-50637 w zakresie łożek szpitalnych pediatrycznych?

Odpowiedź: Wykonawca w ramach Umowy będzie zobowiązany dostarczyć:

- panele medyczne zgodnie z wymaganiami i projektem technologii medycznej (dla dzieci młodszych z przyjaznymi grafikami, dla dzieci starszych ze stonowaną grafiką),
- lampy zabiegowe,
- dozowniki do mydła, dozowniki do płynu dezynfekującego, pojemniki na papier toaletowy, pojemniki na ręczniki papierowe, lustra, wieszaki ściennie – wyposażenie przytwierdzone do przegród budowlanych.

5. Dotyczy pkt 5 - Czy Zamawiający dopuści do zaoferowania łożko szpitalne dziecięce elektryczne, którego segmenty leża wypełnione są panelami z polipropylenu z otworami wentylacyjnymi – proponowane rozwiązanie jest korzystniejsze dla Zamawiającego?

Odpowiedź: Wykonawca w ramach Umowy będzie zobowiązany dostarczyć:

- panele medyczne zgodnie z wymaganiami i projektem technologii medycznej (dla dzieci młodszych z przyjaznymi grafikami, dla dzieci starszych ze stonowaną grafiką),
- lampy zabiegowe,
- dozowniki do mydła, dozowniki do płynu dezynfekującego, pojemniki na papier toaletowy, pojemniki na ręczniki papierowe, lustra, wieszaki ściennie – wyposażenie przytwierdzone do przegród budowlanych.

6. Dotyczy pkt 6 - Czy Zamawiający wymaga, aby łożko szpitalne dziecięce elektryczne, posiadało dodatkowo zamykany kluczem magnetycznym pojemnik na pilota uniemożliwiający korzystanie z funkcji łożka przez dzieci lub odwiedzających.

Odpowiedź: Wykonawca w ramach Umowy będzie zobowiązany dostarczyć:

- panele medyczne zgodnie z wymaganiami i projektem technologii medycznej (dla dzieci młodszych z przyjaznymi grafikami, dla dzieci starszych ze stonowaną grafiką),
- lampy zabiegowe,
- dozowniki do mydła, dozowniki do płynu dezynfekującego, pojemniki na papier toaletowy, pojemniki na ręczniki papierowe, lustra, wieszaki ściennie – wyposażenie przytwierdzone do przegród budowlanych.

7. Dotyczy pkt 8 - Czy Zamawiający dopuści do zaoferowania łożko szpitalne dziecięce elektryczne, którego szerokość całkowita wynosi 928mm i posiada wymiar leża wynoszący 1800x780mm- umożliwiający hospitalizację wysokich pacjentów pediatrycznych?

Odpowiedź: Wykonawca w ramach Umowy będzie zobowiązany dostarczyć:

- panele medyczne zgodnie z wymaganiami i projektem technologii medycznej (dla dzieci młodszych z przyjaznymi grafikami, dla dzieci starszych ze stonowaną grafiką),
- lampy zabiegowe,
- dozowniki do mydła, dozowniki do płynu dezynfekującego, pojemniki na papier toaletowy, pojemniki na ręczniki papierowe, lustra, wieszaki ściennie – wyposażenie przytwierdzone do przegród budowlanych.

8. Dotyczy pkt 10 - Czy Zamawiający dopuści do zaoferowania łożko szpitalne dziecięce elektryczne, którego wysokość minimalna wynosi 350mm, proponowane rozwiązanie jest korzystniejsze od wymaganego?

Odpowiedź: Wykonawca w ramach Umowy będzie zobowiązany dostarczyć:

- panele medyczne zgodnie z wymaganiami i projektem technologii medycznej (dla dzieci młodszych z przyjaznymi grafikami, dla dzieci starszych ze stonowaną grafiką),
- lampy zabiegowe,
- dozowniki do mydła, dozowniki do płynu dezynfekującego, pojemniki na papier toaletowy, pojemniki na ręczniki papierowe, lustra, wieszaki ściennie – wyposażenie przytwierdzone do przegród budowlanych.

9. Dotyczy pkt 14 - Czy Zamawiający dopuści do zaoferowania łożko szpitalne dziecięce elektryczne, którego segment podudzia regulowany jest za pomocą listwy zębatej, zapadkowy w zakresie od 0 do 16°?

Odpowiedź: Wykonawca w ramach Umowy będzie zobowiązany dostarczyć:

- panele medyczne zgodnie z wymaganiami i projektem technologii medycznej (dla dzieci młodszych z przyjaznymi grafikami, dla dzieci starszych ze stonowaną grafiką),
- lampy zabiegowe,
- dozowniki do mydła, dozowniki do płynu dezynfekującego, pojemniki na papier toaletowy, pojemniki na ręczniki papierowe, lustra, wieszaki ścienne – wyposażenie przytwierdzone do przegród budowlanych.

10. Dotyczy pkt 18 - Czy Zamawiający dopuści do zaoferowania łożko szpitalne dziecięce elektryczne, które posiada szczyty wykonane z płyty HPL? Szczyty zgodnie z wymaganiami normy EN-50637 w zakresie łożek szpitalnych pediatrycznych, nie mogą mieć demontowanych elementów mogących stworzyć potencjalne zagrożenie dla zdrowia i życia dziecka?

Odpowiedź: Wykonawca w ramach Umowy będzie zobowiązany dostarczyć:

- panele medyczne zgodnie z wymaganiami i projektem technologii medycznej (dla dzieci młodszych z przyjaznymi grafikami, dla dzieci starszych ze stonowaną grafiką),
- lampy zabiegowe,
- dozowniki do mydła, dozowniki do płynu dezynfekującego, pojemniki na papier toaletowy, pojemniki na ręczniki papierowe, lustra, wieszaki ścienne – wyposażenie przytwierdzone do przegród budowlanych.

11. Dotyczy pkt 21 - Czy Zamawiający dopuści do zaoferowania łożko szpitalne dziecięce elektryczne, które posiada zewnętrzną belkę od strony głowy z możliwością mocowania w niej wieszaka kroplówki oraz wysięgnika z uchwytem ręki? Brak możliwości montażu kroplówki i wysięgnika w segmencie nóg.

Odpowiedź: Wykonawca w ramach Umowy będzie zobowiązany dostarczyć:

- panele medyczne zgodnie z wymaganiami i projektem technologii medycznej (dla dzieci młodszych z przyjaznymi grafikami, dla dzieci starszych ze stonowaną grafiką),
- lampy zabiegowe,
- dozowniki do mydła, dozowniki do płynu dezynfekującego, pojemniki na papier toaletowy, pojemniki na ręczniki papierowe, lustra, wieszaki ścienne – wyposażenie przytwierdzone do przegród budowlanych.

12. Dotyczy pkt 22 - Czy Zamawiający dopuści do zaoferowania na zasadzie równoważności łożko szpitalne dziecięce elektryczne, które posiada krążki obrotowe stożkowe o średnicy 100 mm?

Odpowiedź: Wykonawca w ramach Umowy będzie zobowiązany dostarczyć:

- panele medyczne zgodnie z wymaganiami i projektem technologii medycznej (dla dzieci młodszych z przyjaznymi grafikami, dla dzieci starszych ze stonowaną grafiką),
- lampy zabiegowe,
- dozowniki do mydła, dozowniki do płynu dezynfekującego, pojemniki na papier toaletowy, pojemniki na ręczniki papierowe, lustra, wieszaki ścienne – wyposażenie przytwierdzone do przegród budowlanych.

13. Dotyczy pkt 23 - Czy Zamawiający dopuści do zaoferowania na zasadzie równoważności łożko szpitalne dziecięce elektryczne, które posiada nowoczesne konstrukcje niewymagającą stosowania osłony podwozia, które w proponowanym rozwiązaniu przyczyniało by się do wydłużenia czasu mycia i dezynfekcji, nadmienimy że wszystkie silniki przewody schowane są pod segmentami leża?

Odpowiedź: Wykonawca w ramach Umowy będzie zobowiązany dostarczyć:

- panele medyczne zgodnie z wymaganiami i projektem technologii medycznej (dla dzieci młodszych z przyjaznymi grafikami, dla dzieci starszych ze stonowaną grafiką),
- lampy zabiegowe,
- dozowniki do mydła, dozowniki do płynu dezynfekującego, pojemniki na papier toaletowy, pojemniki na ręczniki papierowe, lustra, wieszaki ścienne – wyposażenie przytwierdzone do przegród budowlanych.

14. Dotyczy pkt 24 - Czy Zamawiający dopuści do zaoferowania na zasadzie równoważności łóżko szpitalne dziecięce elektryczne, którego rozwiązania konstrukcyjne dotyczące wymogów szczytów nie wymagają stosowania dodatkowych osłon tworzywowych na zewnętrznych konstrukcyjnych elementach w leżu od strony nóg oraz głowy pacjenta pod szczytami?

Odpowiedź: Wykonawca w ramach Umowy będzie zobowiązany dostarczyć:

- panele medyczne zgodnie z wymaganiami i projektem technologii medycznej (dla dzieci młodszych z przyjaznymi grafikami, dla dzieci starszych ze stonowaną grafiką),
- lampy zabiegowe,
- dozowniki do mydła, dozowniki do płynu dezynfekującego, pojemniki na papier toaletowy, pojemniki na ręczniki papierowe, lustra, wieszaki ściennie – wyposażenie przytwierdzone do przegród budowlanych.

15. Dotyczy pkt 25 - Czy Zamawiający dopuści do zaoferowania na zasadzie równoważności łóżko szpitalne dziecięce elektryczne, które posiada dopuszczalne obciążenie robocze wynoszące 175 kg, jest to parametr który niewiele odbiega od opisanego w SWZ?

Odpowiedź: Wykonawca w ramach Umowy będzie zobowiązany dostarczyć:

- panele medyczne zgodnie z wymaganiami i projektem technologii medycznej (dla dzieci młodszych z przyjaznymi grafikami, dla dzieci starszych ze stonowaną grafiką),
- lampy zabiegowe,
- dozowniki do mydła, dozowniki do płynu dezynfekującego, pojemniki na papier toaletowy, pojemniki na ręczniki papierowe, lustra, wieszaki ściennie – wyposażenie przytwierdzone do przegród budowlanych.

16. Dotyczy pkt - 28, 29, 30, 31, 32, 33 - Czy Zamawiający dopuści do zaoferowania na zasadzie równoważności łóżko szpitalne dziecięce elektryczne, którego poręcze boczne są jednolite tj. - zabezpieczające pacjenta na całej długości leża od szczytu głowy do szczytu nóg składające się z dwóch poprzeczek poziomych wykonanych z profili aluminiowych zaokrąglonych; wysokość poręczy bocznych 36,5cm zgodnie EN-50637 w zakresie łóżek szpitalnych pediatrycznych?

Odpowiedź: Wykonawca w ramach Umowy będzie zobowiązany dostarczyć:

- panele medyczne zgodnie z wymaganiami i projektem technologii medycznej (dla dzieci młodszych z przyjaznymi grafikami, dla dzieci starszych ze stonowaną grafiką),
- lampy zabiegowe,
- dozowniki do mydła, dozowniki do płynu dezynfekującego, pojemniki na papier toaletowy, pojemniki na ręczniki papierowe, lustra, wieszaki ściennie – wyposażenie przytwierdzone do przegród budowlanych.

17. Dotyczy pkt 35, 36, 37 - Czy Zamawiający na zasadzie równoważności dopuści do zaoferowania zamiast pojemnika pod leżem wysuwaną półkę na pościel od strony nóg o dopuszczalnym obciążeniu do min 10kg. schowana półka nie wystaje poza obrys leża, dodatkowo posiada zabezpieczenie w postaci klucza magnetycznego przed nieuprawnionym jej wysuwaniem?

Odpowiedź: Wykonawca w ramach Umowy będzie zobowiązany dostarczyć:

- panele medyczne zgodnie z wymaganiami i projektem technologii medycznej (dla dzieci młodszych z przyjaznymi grafikami, dla dzieci starszych ze stonowaną grafiką),
- lampy zabiegowe,
- dozowniki do mydła, dozowniki do płynu dezynfekującego, pojemniki na papier toaletowy, pojemniki na ręczniki papierowe, lustra, wieszaki ściennie – wyposażenie przytwierdzone do przegród budowlanych.

18. Dotyczy pkt 38 - Czy Zamawiający dopuści do zaoferowania na zasadzie równoważności łóżko, które posiada materac do profilaktyki przeciwoleżynowej składający się z warstwy podstawowej wykonanej z pianki zimnej PUR oraz warstwy górnej, wykonanej z pianki wiskoelastycznej, dopasowującej się do kształtu ciała, i zapewniające rozprowadzenie nacisku i prawidłową wentylację. Materac w podziale min. 5- centymetrowa

pianka wiskoelastyczna i min. 9 cm warstwa spodnia z zimnej piany PUR. Krawędzie materace wzmocnione zimną pianą PUR o gęstości 40kg/m³. Wymiary (szer. × dł. × wys.): min. 200 × 80 × 14 cm. Gęstość objętościowa: 50/40 kg/m³. Wytrzymałość na ściskanie: 5,0kPa – krawędzie /podstawa 4,0 kPa, warstwa górna wiskoelastyczna 40N. Możliwość okazjonalnego prania całego materaca w automatycznych stacjach myjących w temperaturze do 75 stopni C. Pokrowiec odporny jest na działanie bakterii i pleśń zgodnie z ATCC 6538/9642. Pokrowiec z możliwością prania do 95 stopni C oraz suszenia w temperaturze 100 stopni C. Odporny na działanie środków dezynfekcyjnych powszechnie stosowanych w służbie zdrowia?

Odpowiedź: Wykonawca w ramach Umowy będzie zobowiązany dostarczyć:

- panele medyczne zgodnie z wymaganiami i projektem technologii medycznej (dla dzieci młodszych z przyjaznymi grafikami, dla dzieci starszych ze stonowaną grafiką),
- lampy zabiegowe,
- dozowniki do mydła, dozowniki do płynu dezynfekującego, pojemniki na papier toaletowy, pojemniki na ręczniki papierowe, lustra, wieszaki ściennie – wyposażenie przytwierdzone do przegród budowlanych.

Nr Indeksowy la2_Łóżko Szpitalne elektryczne



19. Dotyczy pkt 5 i 6 - Czy Zamawiający na zasadzie równoważności dopuści do zaoferowania łożko szpitalne elektryczne, którego segmenty wypełnione są panelami stalowymi montowanymi na stałe z nakładkami z polipropylenu (odejmowanymi). Materac zabezpieczony jest nowoczesnym wyprofilowaniem w części środkowej leża nie wymagającym stosowania uchwytów - proponowane rozwiązanie zwiększa komfort wstawania z łożka?

Odpowiedź: Wykonawca w ramach Umowy będzie zobowiązany dostarczyć:

- panele medyczne zgodnie z wymaganiami i projektem technologii medycznej (dla dzieci młodszych z przyjaznymi grafikami, dla dzieci starszych ze stonowaną grafiką),
- lampy zabiegowe,
- dozowniki do mydła, dozowniki do płynu dezynfekującego, pojemniki na papier toaletowy, pojemniki na ręczniki papierowe, lustra, wieszaki ściennie – wyposażenie przytwierdzone do przegród budowlanych.

20. Dotyczy pkt 7 - Czy Zamawiający na zasadzie równoważności dopuści do zaoferowania łożko szpitalne elektryczne, którego długość całkowita łożka wynosi 2140 mm i umożliwia stosowanie materacy o długości standardowej to jest 2000 mm – proponowane rozwiązanie ułatwia przemieszczanie łożka pomiędzy salami chorych oraz wjazd do wind?

Odpowiedź: Wykonawca w ramach Umowy będzie zobowiązany dostarczyć:

- panele medyczne zgodnie z wymaganiami i projektem technologii medycznej (dla dzieci młodszych z przyjaznymi grafikami, dla dzieci starszych ze stonowaną grafiką),
- lampy zabiegowe,
- dozowniki do mydła, dozowniki do płynu dezynfekującego, pojemniki na papier toaletowy, pojemniki na ręczniki papierowe, lustra, wieszaki ściennie – wyposażenie przytwierdzone do przegród budowlanych.

21. Dotyczy pkt 9 - Czy Zamawiający na zasadzie równoważności dopuści do zaoferowania łożko szpitalne elektryczne, którego długość segmentu oparcia pleców wynosi 760 mm – proponowane rozwiązanie nie ma wpływu na pogorszenie właściwości użytkowych oraz komfortu pacjenta?

Odpowiedź: Wykonawca w ramach Umowy będzie zobowiązany dostarczyć:

- panele medyczne zgodnie z wymaganiami i projektem technologii medycznej (dla dzieci młodszych z przyjaznymi grafikami, dla dzieci starszych ze stonowaną grafiką),
- lampy zabiegowe,
- dozowniki do mydła, dozowniki do płynu dezynfekującego, pojemniki na papier toaletowy, pojemniki na ręczniki papierowe, lustra, wieszaki ściennie – wyposażenie przytwierdzone do przegród budowlanych.

22. Dotyczy pkt 10 - Czy Zamawiający na zasadzie równoważności dopuści do zaoferowania łożko szpitalne elektryczne, którego długość segmentu stałego wynosi 210 mm – proponowane rozwiązanie nie ma wpływu na pogorszenie właściwości użytkowych oraz komfortu pacjenta?

Odpowiedź: Wykonawca w ramach Umowy będzie zobowiązany dostarczyć:

- panele medyczne zgodnie z wymaganiami i projektem technologii medycznej (dla dzieci młodszych z przyjaznymi grafikami, dla dzieci starszych ze stonowaną grafiką),
- lampy zabiegowe,
- dozowniki do mydła, dozowniki do płynu dezynfekującego, pojemniki na papier toaletowy, pojemniki na ręczniki papierowe, lustra, wieszaki ściennie – wyposażenie przytwierdzone do przegród budowlanych.

23. Dotyczy pkt 12 - Czy Zamawiający na zasadzie równoważności dopuści do zaoferowania łożko szpitalne elektryczne, którego długość segmentu podudzia wynosi 520 mm – proponowane rozwiązanie nie ma wpływu na pogorszenie właściwości użytkowych oraz komfortu pacjenta?

Odpowiedź: Wykonawca w ramach Umowy będzie zobowiązany dostarczyć:

- panele medyczne zgodnie z wymaganiami i projektem technologii medycznej (dla dzieci młodszych z przyjaznymi grafikami, dla dzieci starszych ze stonowaną grafiką),
- lampy zabiegowe,
- dozowniki do mydła, dozowniki do płynu dezynfekującego, pojemniki na papier toaletowy, pojemniki na ręczniki papierowe, lustra, wieszaki ściennie – wyposażenie przytwierdzone do przegród budowlanych.

24. Dotyczy pkt 15 – Czy Zamawiający dopuści do zaoferowania łożko szpitalne elektryczne, którego blokowanie funkcji następuje za pomocą kluczyka magnetycznego?

Odpowiedź: Wykonawca w ramach Umowy będzie zobowiązany dostarczyć:

- panele medyczne zgodnie z wymaganiami i projektem technologii medycznej (dla dzieci młodszych z przyjaznymi grafikami, dla dzieci starszych ze stonowaną grafiką),
- lampy zabiegowe,
- dozowniki do mydła, dozowniki do płynu dezynfekującego, pojemniki na papier toaletowy, pojemniki na ręczniki papierowe, lustra, wieszaki ściennie – wyposażenie przytwierdzone do przegród budowlanych.

25. Dotyczy pkt 16 - Czy Zamawiający na zasadzie równoważności dopuści do zaoferowania łożko szpitalne elektryczne, którego wysokość minimalna wynosi 360 mm i jest to parametr, który od opisanego odbiega zaledwie o 1 cm i nie ma wpływu na pogorszenie właściwości użytkowych oraz komfortu pacjenta?

Odpowiedź: Wykonawca w ramach Umowy będzie zobowiązany dostarczyć:

- panele medyczne zgodnie z wymaganiami i projektem technologii medycznej (dla dzieci młodszych z przyjaznymi grafikami, dla dzieci starszych ze stonowaną grafiką),
- lampy zabiegowe,
- dozowniki do mydła, dozowniki do płynu dezynfekującego, pojemniki na papier toaletowy, pojemniki na ręczniki papierowe, lustra, wieszaki ściennie – wyposażenie przytwierdzone do przegród budowlanych.

26. Dotyczy pkt 19 - Czy Zamawiający ze względu na fakt, iż celem autoregresji jest zabezpieczenie pacjenta przed uzyskaniem przy jednoczesnym uniesieniu oparcia pleców do (70 stopni) i uda do (min. 30 stopni) kąta pomiędzy tymi segmentami większymi niż 90 stopni łóżko posiadające leże opracowane z Niemieckim Stowarzyszeniem Pielęgniarskim (DBfK) oparcie pleców 76cm, segment miednicy 21cm, uda 32cm i podudzia 52cm posiadające tylko autoregresję sekcji oparcia pleców wynoszącą 4cm? Pozwolimy sobie nadmienić, że autoregresja nie ma nic wspólnego z powstawaniem odleżyn. Przy odleżynach wyższego stopnia w okolicach kości ogonowej nie powinno się stosować pozycji wysokich leża. Pacjenci z tą jednostką chorobową powinni leżeć na leżu prostym i właściwym materacu przeciwoleżynowym zmiennociśnieniowym. Autoregresja służy tylko i wyłącznie do bezpiecznego załamywania się i nie zakleszczania materaca piankowego podkładowego oraz większego komfortu siedzenia. Dzięki autoregresji przedłużamy czas użytkowania materaca, który nie posiada ryflowań (nacięć) we właściwych miejscach załamań leża.

Odpowiedź: Wykonawca w ramach Umowy będzie zobowiązany dostarczyć:

- panele medyczne zgodnie z wymaganiami i projektem technologii medycznej (dla dzieci młodszych z przyjaznymi grafikami, dla dzieci starszych ze stonowaną grafiką),
- lampy zabiegowe,
- dozowniki do mydła, dozowniki do płynu dezynfekującego, pojemniki na papier toaletowy, pojemniki na ręczniki papierowe, lustra, wieszaki ściennie – wyposażenie przytwierdzone do przegród budowlanych.

27. Dotyczy pkt 20 - Czy Zamawiający na zasadzie równoważności dopuści do zaoferowania łóżko szpitalne elektryczne, którego regulacja elektryczna kąta nachylenia segmentu uda w stosunku do poziomu ramy leża wynosi 0-32° ?

Odpowiedź: Wykonawca w ramach Umowy będzie zobowiązany dostarczyć:

- panele medyczne zgodnie z wymaganiami i projektem technologii medycznej (dla dzieci młodszych z przyjaznymi grafikami, dla dzieci starszych ze stonowaną grafiką),
- lampy zabiegowe,
- dozowniki do mydła, dozowniki do płynu dezynfekującego, pojemniki na papier toaletowy, pojemniki na ręczniki papierowe, lustra, wieszaki ściennie – wyposażenie przytwierdzone do przegród budowlanych.

28. Dotyczy pkt 21 - Czy Zamawiający na zasadzie równoważności dopuści do zaoferowania łóżko szpitalne elektryczne, którego regulacja segmentu podudzia dokonywana jest przy pomocy listwy zębatej, zapadkowej w zakresie 0-11°?

Odpowiedź: Wykonawca w ramach Umowy będzie zobowiązany dostarczyć:

- panele medyczne zgodnie z wymaganiami i projektem technologii medycznej (dla dzieci młodszych z przyjaznymi grafikami, dla dzieci starszych ze stonowaną grafiką),
- lampy zabiegowe,
- dozowniki do mydła, dozowniki do płynu dezynfekującego, pojemniki na papier toaletowy, pojemniki na ręczniki papierowe, lustra, wieszaki ściennie – wyposażenie przytwierdzone do przegród budowlanych.

29. Dotyczy pkt 22 - Czy Zamawiający na zasadzie równoważności dopuści do zaoferowania łóżko szpitalne elektryczne, którego regulacja pozycji Trendelenburga i antyTrendelenburga odbywa się w zakresie 0-15,5° obustronnie?

Odpowiedź: Wykonawca w ramach Umowy będzie zobowiązany dostarczyć:

- panele medyczne zgodnie z wymaganiami i projektem technologii medycznej (dla dzieci młodszych z przyjaznymi grafikami, dla dzieci starszych ze stonowaną grafiką),
- lampy zabiegowe,
- dozowniki do mydła, dozowniki do płynu dezynfekującego, pojemniki na papier toaletowy, pojemniki na ręczniki papierowe, lustra, wieszaki ściennie – wyposażenie przytwierdzone do przegród budowlanych.

30. Dotyczy pkt 26 - Czy Zamawiający na zasadzie równoważności dopuści do zaoferowania łożko szpitalne elektryczne, posiadające 6 kolorów do wyboru bez 1 drewnopodobnego ?

Odpowiedź: Wykonawca w ramach Umowy będzie zobowiązany dostarczyć:

- panele medyczne zgodnie z wymaganiami i projektem technologii medycznej (dla dzieci młodszych z przyjaznymi grafikami, dla dzieci starszych ze stonowaną grafiką),
- lampy zabiegowe,
- dozowniki do mydła, dozowniki do płynu dezynfekującego, pojemniki na papier toaletowy, pojemniki na ręczniki papierowe, lustra, wieszaki ścienne – wyposażenie przytwierdzone do przegród budowlanych.

31. Dotyczy pkt 29 i 30 - Czy Zamawiający na zasadzie równoważności dopuści do zaoferowania łożko szpitalne elektryczne, którego nowoczesna konstrukcja posiada zaokrąglone profile i nie wymaga stosowania osłon podwozia; wszystkie siłowniki schowane są pod leżem a nie w podwoziu proponowane rozwiązanie skraca czas mycia i dezynfekcji?

Odpowiedź: Wykonawca w ramach Umowy będzie zobowiązany dostarczyć:

- panele medyczne zgodnie z wymaganiami i projektem technologii medycznej (dla dzieci młodszych z przyjaznymi grafikami, dla dzieci starszych ze stonowaną grafiką),
- lampy zabiegowe,
- dozowniki do mydła, dozowniki do płynu dezynfekującego, pojemniki na papier toaletowy, pojemniki na ręczniki papierowe, lustra, wieszaki ścienne – wyposażenie przytwierdzone do przegród budowlanych.

32. Dotyczy pkt 33 - Czy Zamawiający na zasadzie równoważności dopuści do zaoferowania łożko szpitalne elektryczne, które posiada krążki odbojowe stożkowe chroniące w pionie poziomie (łożko i ściany) o średnicy 80mm?

Odpowiedź: Wykonawca w ramach Umowy będzie zobowiązany dostarczyć:

- panele medyczne zgodnie z wymaganiami i projektem technologii medycznej (dla dzieci młodszych z przyjaznymi grafikami, dla dzieci starszych ze stonowaną grafiką),
- lampy zabiegowe,
- dozowniki do mydła, dozowniki do płynu dezynfekującego, pojemniki na papier toaletowy, pojemniki na ręczniki papierowe, lustra, wieszaki ścienne – wyposażenie przytwierdzone do przegród budowlanych.

33. Dotyczy pkt 34 - Czy Zamawiający na zasadzie równoważności dopuści do zaoferowania materac piankowy przeznaczony dla szpitali lub innych placówek medycznych, stosowany w profilaktyce przeciwoleżynowej i leczeniu odleżyn. Materac składający się z dwóch warstw. Górna warstwa materaca o wysokości od 11-9cm (9cm w sekcji głowy, 11cm w sekcji nóg): wykonana z pianki o gęstości 25kg/m³, posiadający unikalny 3-strefowy profil (głowa – tułów – nogi), który zmniejsza nacisk na tkankę miękką ciała, poprawia cyrkulację powietrza utrzymując suchą skórę, posiadający specjalne, wzdłużne i symetryczne nacięcia w okolicy lędźwiowej części kręgosłupa, kości ogonowej i miednicy niwelujące napięcie powierzchniowe pianki. Dolna warstwa materaca o wysokości 4cm: wykonana z pianki o gęstości 28kg/m³ i zwiększonej twardości, stabilizującej materac oraz zmniejszającej nacisk podłoża na ciało użytkownika. Wymiary dostosowane do leża. Wyposażony w pokrowiec paroprzepuszczalny, nieprzemakalny zamek w kształcie litery „C”. wykonany z tkaniny o charakterystyce: Powłoka - PU 100% Nośnik - PES 100% Masa powierzchniowa [g/m²] 175 ± 20 (110 cm) 155 ± 15 (145 cm) Wodoszczelność [mm słupa wody] ≥ 2000 Paro przepuszczalność ≥ 300 Siła zrywająca [daN/5cm] Metoda 2 wzdłuż / wszerz ≥ 20 / ≥ 10 Odporność na płomień + Odporność na płomień + Ocena zapalności materaców i tapicerowanych podstaw leżysk + Trudnopalność zgodnie z PN EN 1021-1 PN EN 1021-2 Posiadający certyfikat OEKO-TEX z możliwością prania Zaproponowane rozwiązanie jest korzystniejsze od wymaganego w opisie przedmiotu zamówienia

Odpowiedź: Wykonawca w ramach Umowy będzie zobowiązany dostarczyć:

- panele medyczne zgodnie z wymaganiami i projektem technologii medycznej (dla dzieci młodszych z przyjaznymi grafikami, dla dzieci starszych ze stonowaną grafiką),

- lampy zabiegowe,
- dozowniki do mydła, dozowniki do płynu dezynfekującego, pojemniki na papier toaletowy, pojemniki na ręczniki papierowe, lustra, wieszaki ściennie – wyposażenie przytwierdzone do przegród budowlanych.

34.Nr Indeksowy Ia2.10_Łóżko Szpitalne elektryczne z materacem przeciwodrażnym



35.Dotyczy pkt 5 i 6 - Czy Zamawiający na zasadzie równoważności dopuści do zaoferowania łóżko szpitalne elektryczne, którego segmenty wypełnione są panelami stalowymi montowanymi na stałe z nakładkami z polipropylenu (odejmowanymi). Materac zabezpieczony jest nowoczesnym wyprofilowaniem w części środkowej leża nie wymagającym stosowania uchwytów - proponowane rozwiązanie zwiększa komfort wstawania z łóżka?

Odpowiedź: Wykonawca w ramach Umowy będzie zobowiązany dostarczyć:

- panele medyczne zgodnie z wymaganiami i projektem technologii medycznej (dla dzieci młodszych z przyjaznymi grafikami, dla dzieci starszych ze stonowaną grafiką),
- lampy zabiegowe,
- dozowniki do mydła, dozowniki do płynu dezynfekującego, pojemniki na papier toaletowy, pojemniki na ręczniki papierowe, lustra, wieszaki ściennie – wyposażenie przytwierdzone do przegród budowlanych.

36.Dotyczy pkt 7 - Czy Zamawiający na zasadzie równoważności dopuści do zaoferowania łóżko szpitalne elektryczne, którego długość całkowita łóżka wynosi 2140 mm i umożliwia stosowanie materacy o długości standardowej to jest 2000 mm – proponowane rozwiązanie ułatwia przemieszczanie łóżka pomiędzy salami chorych oraz wjazd do wind?

Odpowiedź: Wykonawca w ramach Umowy będzie zobowiązany dostarczyć:

- panele medyczne zgodnie z wymaganiami i projektem technologii medycznej (dla dzieci młodszych z przyjaznymi grafikami, dla dzieci starszych ze stonowaną grafiką),
- lampy zabiegowe,
- dozowniki do mydła, dozowniki do płynu dezynfekującego, pojemniki na papier toaletowy, pojemniki na ręczniki papierowe, lustra, wieszaki ściennie – wyposażenie przytwierdzone do przegród budowlanych.

37.Dotyczy pkt 9 - Czy Zamawiający na zasadzie równoważności dopuści do zaoferowania łóżko szpitalne elektryczne, którego długość segmentu oparcia pleców wynosi 760 mm – proponowane rozwiązanie nie ma wpływu na pogorszenie właściwości użytkowych oraz komfortu pacjenta?

Odpowiedź: Wykonawca w ramach Umowy będzie zobowiązany dostarczyć:

- panele medyczne zgodnie z wymaganiami i projektem technologii medycznej (dla dzieci młodszych z przyjaznymi grafikami, dla dzieci starszych ze stonowaną grafiką),
- lampy zabiegowe,
- dozowniki do mydła, dozowniki do płynu dezynfekującego, pojemniki na papier toaletowy, pojemniki na ręczniki papierowe, lustra, wieszaki ściennie – wyposażenie przytwierdzone do przegród budowlanych.

38. Dotyczy pkt 10 - Czy Zamawiający na zasadzie równoważności dopuści do zaoferowania łożko szpitalne elektryczne, którego długość segmentu stałego wynosi 210 mm – proponowane rozwiązanie nie ma wpływu na pogorszenie właściwości użytkowych oraz komfortu pacjenta?

Odpowiedź: Wykonawca w ramach Umowy będzie zobowiązany dostarczyć:

- panele medyczne zgodnie z wymaganiami i projektem technologii medycznej (dla dzieci młodszych z przyjaznymi grafikami, dla dzieci starszych ze stonowaną grafiką),
- lampy zabiegowe,
- dozowniki do mydła, dozowniki do płynu dezynfekującego, pojemniki na papier toaletowy, pojemniki na ręczniki papierowe, lustra, wieszaki ściennie – wyposażenie przytwierdzone do przegród budowlanych.

39. Dotyczy pkt 12 - Czy Zamawiający na zasadzie równoważności dopuści do zaoferowania łożko szpitalne elektryczne, którego długość segmentu podudzia wynosi 520 mm – proponowane rozwiązanie nie ma wpływu na pogorszenie właściwości użytkowych oraz komfortu pacjenta?

Odpowiedź: Wykonawca w ramach Umowy będzie zobowiązany dostarczyć:

- panele medyczne zgodnie z wymaganiami i projektem technologii medycznej (dla dzieci młodszych z przyjaznymi grafikami, dla dzieci starszych ze stonowaną grafiką),
- lampy zabiegowe,
- dozowniki do mydła, dozowniki do płynu dezynfekującego, pojemniki na papier toaletowy, pojemniki na ręczniki papierowe, lustra, wieszaki ściennie – wyposażenie przytwierdzone do przegród budowlanych.

40. Dotyczy pkt 15 – Czy Zamawiający dopuści do zaoferowania łożko szpitalne elektryczne, którego blokowanie funkcji następuje za pomocą kluczyka magnetycznego?

Odpowiedź: Wykonawca w ramach Umowy będzie zobowiązany dostarczyć:

- panele medyczne zgodnie z wymaganiami i projektem technologii medycznej (dla dzieci młodszych z przyjaznymi grafikami, dla dzieci starszych ze stonowaną grafiką),
- lampy zabiegowe,
- dozowniki do mydła, dozowniki do płynu dezynfekującego, pojemniki na papier toaletowy, pojemniki na ręczniki papierowe, lustra, wieszaki ściennie – wyposażenie przytwierdzone do przegród budowlanych.

41. Dotyczy pkt 16 - Czy Zamawiający na zasadzie równoważności dopuści do zaoferowania łożko szpitalne elektryczne, którego wysokość minimalna wynosi 360 mm i jest to parametr, który od opisanego odbiega zaledwie o 1 cm i nie ma wpływu na pogorszenie właściwości użytkowych oraz komfortu pacjenta?

Odpowiedź: Wykonawca w ramach Umowy będzie zobowiązany dostarczyć:

- panele medyczne zgodnie z wymaganiami i projektem technologii medycznej (dla dzieci młodszych z przyjaznymi grafikami, dla dzieci starszych ze stonowaną grafiką),
- lampy zabiegowe,
- dozowniki do mydła, dozowniki do płynu dezynfekującego, pojemniki na papier toaletowy, pojemniki na ręczniki papierowe, lustra, wieszaki ściennie – wyposażenie przytwierdzone do przegród budowlanych.

42. Dotyczy pkt 19 - Czy Zamawiający ze względu na fakt, iż celem autoregresji jest zabezpieczenie pacjenta przed uzyskaniem przy jednoczesnym uniesieniu oparcia pleców do (70 stopni) i uda do (min. 30 stopni) kąta pomiędzy tymi segmentami większymi niż 90 stopni łożko posiadające leże opracowane z Niemieckim Stowarzyszeniem Pielęgniarskim (DBfK) oparcie pleców 76cm, segment miednicy 21cm, uda 32cm i podudzia 52cm posiadające tylko autoregresję sekcji oparcia pleców wynoszącą 4cm? Pozwolimy sobie nadmienić, że autoregresja nie ma nic wspólnego z powstawaniem odleżyn. Przy odleżynach wyższego stopnia w okolicach kości ogonowej nie powinno się stosować pozycji wysokich leża. Pacjenci z tą jednostką chorobową powinni leżeć na leżu prostym i właściwym materacu przeciwoodleżynowym zmiennociśnieniowym. Autoregresja służy tylko i wyłącznie do bezpiecznego załamywania się i nie zakleszczania materaca piankowego podkładowego

oraz większego komfortu siedzenia. Dzięki autoregresji przedłużamy czas użytkowania materaca, który nie posiada ryfłowań (nacięć) we właściwych miejscach załamań leża.

Odpowiedź: Wykonawca w ramach Umowy będzie zobowiązany dostarczyć:

- panele medyczne zgodnie z wymaganiami i projektem technologii medycznej (dla dzieci młodszych z przyjaznymi grafikami, dla dzieci starszych ze stonowaną grafiką),
- lampy zabiegowe,
- dozowniki do mydła, dozowniki do płynu dezynfekującego, pojemniki na papier toaletowy, pojemniki na ręczniki papierowe, lustra, wieszaki ściennie – wyposażenie przytwierdzone do przegród budowlanych.

43. Dotyczy pkt 20 - Czy Zamawiający na zasadzie równoważności dopuści do zaoferowania łożko szpitalne elektryczne, którego regulacja elektryczna kąta nachylenia segmentu uda w stosunku do poziomu ramy leża wynosi 0-32° ?

Odpowiedź: Wykonawca w ramach Umowy będzie zobowiązany dostarczyć:

- panele medyczne zgodnie z wymaganiami i projektem technologii medycznej (dla dzieci młodszych z przyjaznymi grafikami, dla dzieci starszych ze stonowaną grafiką),
- lampy zabiegowe,
- dozowniki do mydła, dozowniki do płynu dezynfekującego, pojemniki na papier toaletowy, pojemniki na ręczniki papierowe, lustra, wieszaki ściennie – wyposażenie przytwierdzone do przegród budowlanych.

44. Dotyczy pkt 21 - Czy Zamawiający na zasadzie równoważności dopuści do zaoferowania łożko szpitalne elektryczne, którego regulacja segmentu podudzia dokonywana jest przy pomocy listwy zębatej, zapadkowej w zakresie 0-11°?

Odpowiedź: Wykonawca w ramach Umowy będzie zobowiązany dostarczyć:

- panele medyczne zgodnie z wymaganiami i projektem technologii medycznej (dla dzieci młodszych z przyjaznymi grafikami, dla dzieci starszych ze stonowaną grafiką),
- lampy zabiegowe,
- dozowniki do mydła, dozowniki do płynu dezynfekującego, pojemniki na papier toaletowy, pojemniki na ręczniki papierowe, lustra, wieszaki ściennie – wyposażenie przytwierdzone do przegród budowlanych.

45. Dotyczy pkt 22 - Czy Zamawiający na zasadzie równoważności dopuści do zaoferowania łożko szpitalne elektryczne, którego regulacja pozycji Trendelenburga i antyTrendelenburga odbywa się w zakresie 0-15,5° obustronnie?

Odpowiedź: Wykonawca w ramach Umowy będzie zobowiązany dostarczyć:

- panele medyczne zgodnie z wymaganiami i projektem technologii medycznej (dla dzieci młodszych z przyjaznymi grafikami, dla dzieci starszych ze stonowaną grafiką),
- lampy zabiegowe,
- dozowniki do mydła, dozowniki do płynu dezynfekującego, pojemniki na papier toaletowy, pojemniki na ręczniki papierowe, lustra, wieszaki ściennie – wyposażenie przytwierdzone do przegród budowlanych.

46. Dotyczy pkt 26 - Czy Zamawiający na zasadzie równoważności dopuści do zaoferowania łożko szpitalne elektryczne, posiadające 6 kolorów do wyboru bez 1 drewnopodobnego ?

Odpowiedź: Wykonawca w ramach Umowy będzie zobowiązany dostarczyć:

- panele medyczne zgodnie z wymaganiami i projektem technologii medycznej (dla dzieci młodszych z przyjaznymi grafikami, dla dzieci starszych ze stonowaną grafiką),
- lampy zabiegowe,
- dozowniki do mydła, dozowniki do płynu dezynfekującego, pojemniki na papier toaletowy, pojemniki na ręczniki papierowe, lustra, wieszaki ściennie – wyposażenie przytwierdzone do przegród budowlanych.

47. Dotyczy pkt 29 i 30 - Czy Zamawiający na zasadzie równoważności dopuści do zaoferowania łożko szpitalne elektryczne, którego nowoczesna konstrukcja posiada zaokrąglone profile i nie wymaga stosowania osłon podwozia; wszystkie siłowniki schowane są pod leżem a nie w podwoziu proponowane rozwiązanie skraca czas mycia i dezynfekcji?

Odpowiedź: Wykonawca w ramach Umowy będzie zobowiązany dostarczyć:

- panele medyczne zgodnie z wymaganiami i projektem technologii medycznej (dla dzieci młodszych z przyjaznymi grafikami, dla dzieci starszych ze stonowaną grafiką),
- lampy zabiegowe,
- dozowniki do mydła, dozowniki do płynu dezynfekującego, pojemniki na papier toaletowy, pojemniki na ręczniki papierowe, lustra, wieszaki ściennie – wyposażenie przytwierdzone do przegród budowlanych.

48. Dotyczy pkt 33 - Czy Zamawiający na zasadzie równoważności dopuści do zaoferowania łożko szpitalne elektryczne, które posiada krążki odbojowe stożkowe chroniące w pionie poziomie (łożko i ściany) o średnicy 80mm?

Odpowiedź: Wykonawca w ramach Umowy będzie zobowiązany dostarczyć:

- panele medyczne zgodnie z wymaganiami i projektem technologii medycznej (dla dzieci młodszych z przyjaznymi grafikami, dla dzieci starszych ze stonowaną grafiką),
- lampy zabiegowe,
- dozowniki do mydła, dozowniki do płynu dezynfekującego, pojemniki na papier toaletowy, pojemniki na ręczniki papierowe, lustra, wieszaki ściennie – wyposażenie przytwierdzone do przegród budowlanych.

49. Dotyczy pkt 34 - Czy Zamawiający na zasadzie równoważności dopuści do zaoferowania materac piankowy przeznaczony dla szpitali lub innych placówek medycznych, stosowany w profilaktyce przeciwoleżynowej i leczeniu odleżyn. Materac składający się z dwóch warstw. Górna warstwa materaca o wysokości od 11-9cm (9cm w sekcji głowy, 11cm w sekcji nóg): wykonana z pianki o gęstości 25kg/m³, posiadający unikalny 3-strefowy profil (głowa – tułów – nogi), który zmniejsza nacisk na tkankę miękką ciała, poprawia cyrkulację powietrza utrzymując suchą skórę, posiadający specjalne, wzdłużne i symetryczne nacięcia w okolicy lędźwiowej części kręgosłupa, kości ogonowej i miednicy niwelujące napięcie powierzchniowe pianki. Dolna warstwa materaca o wysokości 4cm: wykonana z pianki o gęstości 28kg/m³ i zwiększonej twardości, stabilizującej materac oraz zmniejszającej nacisk podłoża na ciało użytkownika. Wymiary dostosowane do leża. Wyposażony w pokrowiec paroprzepuszczalny, nieprzemakalny zamek w kształcie litery „C”. wykonany z tkaniny o charakterystyce: Powłoka - PU 100% Nośnik - PES 100% Masa powierzchniowa [g/m²] 175 ± 20 (110 cm) 155 ± 15 (145 cm) Wodoszczelność [mm słupa wody] ≥ 2000 Paro przepuszczalność ≥ 300 Siła zrywająca [daN/5cm] Metoda 2 wzdłuż / wszerz ≥ 20 / ≥ 10 Odporność na płomień + Odporność na płomień + Ocena zapalności materaców i tapicerowanych podstaw leżysk + Trudnopalność zgodnie z PN EN 1021-1 PN EN 1021-2 Posiadający certyfikat OEKO-TEX z możliwością prania Zaproponowane rozwiązanie jest korzystniejsze od wymaganego w opisie przedmiotu zamówienia

Odpowiedź: Wykonawca w ramach Umowy będzie zobowiązany dostarczyć:

- panele medyczne zgodnie z wymaganiami i projektem technologii medycznej (dla dzieci młodszych z przyjaznymi grafikami, dla dzieci starszych ze stonowaną grafiką),
- lampy zabiegowe,
- dozowniki do mydła, dozowniki do płynu dezynfekującego, pojemniki na papier toaletowy, pojemniki na ręczniki papierowe, lustra, wieszaki ściennie – wyposażenie przytwierdzone do przegród budowlanych.

GRUPA NR 6

1. W związku z udziałem w postępowaniu: Utworzenie i doposażenie Ponadregionalnego Ośrodka Onkologii Dziecięcej (POOD) w budynku przy ul. Pomorskiej 251 w Łodzi” na potrzeby SP ZOZ CSK UM w Łodzi.

Wnosimy wniosek o wyznaczenie dodatkowego terminu wizji lokalnej.

Odpowiedź: Termin dodatkowej wizji lokalnej odbył się zgodnie z ogłoszeniem.

GRUPA NR 7

1. Czy instalacje hydrantową należy wycenić i wykonać zgodnie z projektem i kosztorysem? Z oględzin prowadzonych podczas wizji lokalnej wynika, że instalacja ta jest już wykonana. Aby dostosować istniejącą instalację tryskaczową należy albo dołożyć drugą warstwę tryskaczy w suficie podwieszonym lub wymienić istniejące tryskacze na tryskacze w suficie podwieszonym. Natomiast Instalacja hydrantowa jest wykonana zgodnie z projektem. Prosimy także o sprawdzenie i odpowiednią modyfikację w przedmiarze robót w tym zakresie.

Odpowiedź: Zamawiający uzupełnił dokumenty w postępowaniu.

2. Prosimy informację czy Zamawiający dopuszcza modyfikacje kosztorysu ofertowego względem przedmiarów załączonych na platformie zakupowej i w jakim zakresie? Jeśli Zamawiający nie wyraża zgody na modyfikację kosztorysów przez Oferentów to prosimy o załączenie kosztorysów ślepych(pełnych) na stronie platformy zakupowej. Ponieważ konwersja przedmiarów na kosztorys przy pomocy programu norma powoduje, że ręcznie zmieniane opisy w poszczególnych pozycjach przedmiaru przy konwersji są automatycznie zmieniane przez program i znacząco odbiegają od oryginału.

Odpowiedź: Zamawiający uzupełnił dokumenty w postępowaniu.

GRUPA NR 8

1. W załączonej dokumentacji folder TOM III - STWIOR, PRZEDMIARY CZĘŚĆ II_Przedmiary jest pusty. Prosimy o udostępnienie przedmiarów.
2. Skompresowany folder Dokumentacja Powykonawcza A-1 jest uszkodzony. Prosimy o udostępnienie tejże dokumentacji.
3. W przesłanych przedmiarach brakuje pozycji związanych z demontażami istniejących ścian, posadzek, sufitów, itp.. Czy te prace wchodzą w zakres zamówienia?
4. W przesłanych przedmiarach brakuje prac konstrukcyjnych, takich jak skucie stropów, wzmocnienie słupów poprzez torkretowanie. Czy prace konstrukcyjne wchodzą w zakres zamówienia?
5. Czy w ramach postępowania w zakres wyposażenia wchodzi całe wyposażenie uwzględnione w projekcie i przedmiarze czy tylko te wyszczególnione w rozdziale IV SWZ, tj. panele medyczne, lampy zabiegowe, dozowniki itp?
6. Czy opis techniczny oferowanych produktów, o którym mowa w Rozdziale VI SWZ należy dostarczyć tylko dla wyszczególnionych w tym rozdziale elementów wyposażenia czy dla wszystkich pozostałych również? Prosimy o przesłanie zestawień parametrów technicznych dla tych elementów, analogicznie do przesłanego opisu lamp zabiegowych.

Odpowiedź: Wykonawca w ramach Umowy będzie zobowiązany dostarczyć:

- panele medyczne zgodnie z wymaganiami i projektem technologii medycznej (dla dzieci młodszych z przyjaznymi grafikami, dla dzieci starszych ze stonowaną grafiką),
- lampy zabiegowe,

- dozowniki do mydła, dozowniki do płynu dezynfekującego, pojemniki na papier toaletowy, pojemniki na ręczniki papierowe, lustra, wieszaki ściennie – wyposażenie przytwierdzone do przegród budowlanych.
7. Zamawiający dołączył do postępowania jedynie przedmiary. Czy Zamawiający prześle również kosztorysy nakładcze, o których mowa w Rozdziale XVII SWZ pkt. 1?
Odpowiedź: Zamawiający uzupełnił dokumenty w postępowaniu.
8. Zgodnie z Rozdziałem XVII SWZ Zamawiający nie wyraża zgody na ingerencję w załączone kosztorysy nakładcze. Co w przypadku, gdy kosztorysy nie uwzględniają wszystkich prac koniecznych do zrealizowania przedmiotu zamówienia?
Odpowiedź: Prace dodatkowe wynikłe w trakcie realizacji będą wykonywane w oparciu o Protokoły konieczności potwierdzające realizację niezbędnych prac.
9. Czy stałe urządzenia gaśnicze gazowe wchodzi w zakres zamówienia? W projekcie brak rzutu dla poziomu 14, brakuje również przedmiaru dla tej instalacji.
Odpowiedź: Stałe urządzenia gaśnicze gazowe nie są w zakresie postępowania.
10. Czy instalacja poczty pneumatycznej wchodzi w zakres zamówienia? Brak przedmiarów dla tego zakresu.
Odpowiedź: Zamawiający uzupełnił dokumenty w postępowaniu.

GRUPA NR 9

1. Skompresowany folder Dokumentacja Powykonawcza A-1 jest uszkodzony. Prosimy o udostępnienie tejże dokumentacji.
Odpowiedź: Zamawiający uzupełnił dokumenty w postępowaniu.
2. W przesłanych przedmiarach brakuje pozycji związanych z demontażami istniejących ścian, posadzek, sufitów, itp.. Czy te prace wchodzi w zakres zamówienia?
Odpowiedź: Zamawiający uzupełnił dokumenty w postępowaniu.
2. W przesłanych przedmiarach brakuje prac konstrukcyjnych, takich jak skucie stropów, wzmocnienie słupów poprzez torkretowanie. Czy prace konstrukcyjne wchodzi w zakres zamówienia?
Odpowiedź: Zamawiający uzupełnił dokumenty w postępowaniu.

Czy w ramach postępowania w zakres wyposażenia wchodzi całe wyposażenie uwzględnione w projekcie i przedmiarze czy tylko te wyszczególnione w rozdziale IV SWZ, tj. panele medyczne, lampy zabiegowe, dozowniki itp?

Odpowiedź: Wykonawca w ramach Umowy będzie zobowiązany dostarczyć:

- panele medyczne zgodnie z wymaganiami i projektem technologii medycznej (dla dzieci młodszych z przyjaznymi grafikami, dla dzieci starszych ze stonowaną grafiką),
 - lampy zabiegowe,
 - dozowniki do mydła, dozowniki do płynu dezynfekującego, pojemniki na papier toaletowy, pojemniki na ręczniki papierowe, lustra, wieszaki ściennie – wyposażenie przytwierdzone do przegród budowlanych.
3. Zamawiający dołączył do postępowania jedynie przedmiary. Czy Zamawiający prześle również kosztorysy nakładcze, o których mowa w Rozdziale XVII SWZ pkt. 1?
Odpowiedź: Zamawiający uzupełnił dokumenty w postępowaniu.

4. Zgodnie z Rozdziałem XVII SWZ Zamawiający nie wyraża zgody na ingerencję w załączone kosztorysy nakładcze. Co w przypadku, gdy kosztorysy nie uwzględniają wszystkich prac koniecznych do zrealizowania przedmiotu zamówienia?

Odpowiedź: Prace dodatkowe wynikłe w trakcie realizacji będą wykonywane w oparciu o Protokoły konieczności potwierdzające konieczność realizacji niezbędnych prac.

5. Czy stałe urządzenia gaśnicze gazowe wchodzi w zakres zamówienia? W projekcie brak rzutu dla poziomu 14, brakuje również przedmiaru dla tej instalacji.

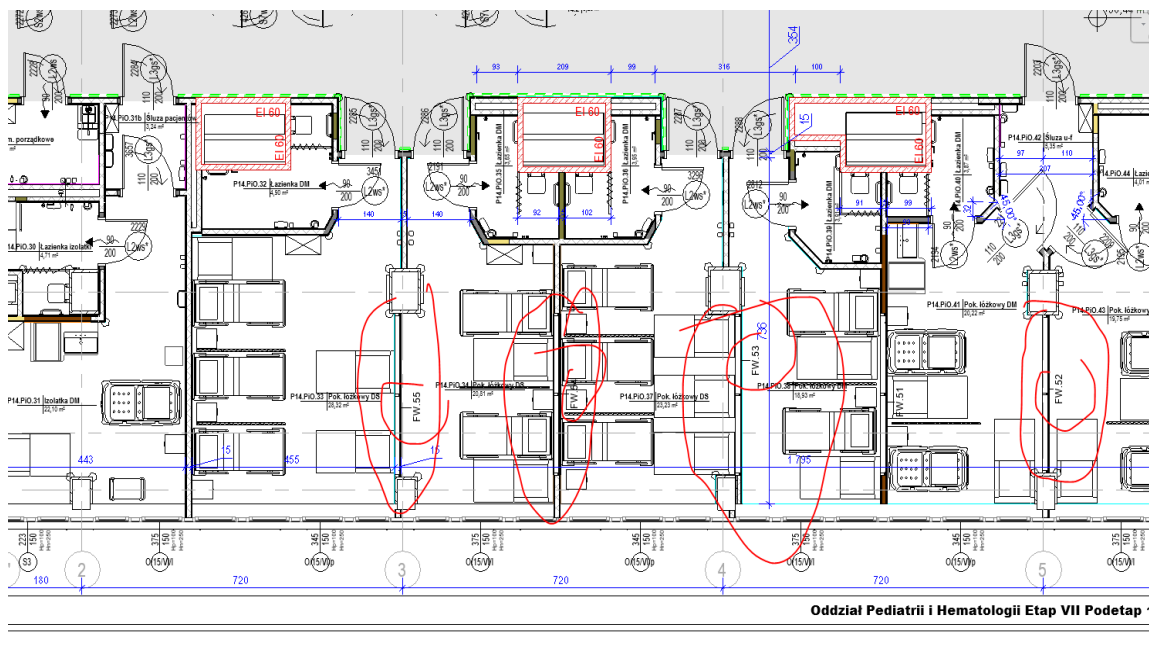
Odpowiedź: Zamawiający uzupełnił dokumenty w postępowaniu.

6. Czy instalacja poczty pneumatycznej wchodzi w zakres zamówienia? Brak przedmiarów dla tego zakresu.

Odpowiedź: Zamawiający uzupełnił dokumenty w postępowaniu.

7. W przedmiarze branży architektonicznej występują pozycje związane z montażem fasad aluminiowych wewnętrznych (FW.44 - FW.55), prosimy o wskazanie w jakich miejscach mają być umiejscowione fasady, ponieważ na rzutach kondygnacji nie są one zaznaczone. Ponadto w zestawieniach brakuje jakichkolwiek informacji odnośnie tychże fasad. Prosimy o uzupełnienie.

Odpowiedź: Fasady występują między pokojami dziecięcymi, posiadają stosowne oznaczenia np. jak na wycinku.



Oddział Pediatrii i Hematologii Etap VII Podetap 1!

GRUPA NR 10

1. **Dotyczy Lampa zabiegowa sufitowa** (dot. Lp.5) Czy Zamawiający dopuści do postępowania lampę zabiegową wyprodukowaną w 2024 r?

Odpowiedź: Zamawiający dopuszcza.

2. **Dotyczy Lampa zabiegowa sufitowa** (dot. Lp. 8) Czy Zamawiający dopuści do postępowania lampę o ochronie przed wilgocią : IP 42?

Odpowiedź: Zamawiający dopuszcza.

3. (dot. Lp.1) Czy Zamawiający dopuści do postępowania lampę zabiegową, której czasza wyposażona jest w 3 moduły świetlne zawierające łącznie 9 diod LED?
Odpowiedź: Zgodnie z SWZ
4. (dot. Lp. 2) Czy Zamawiający dopuści do postępowania lampę zabiegową o czaszy w kształcie wielokąta zbliżonego do trójkąta i wymiarach: 210x210 mm?
Odpowiedź: Zamawiający dopuszcza.
5. (dot. Lp. 3) Czy Zamawiający dopuści do postępowania lampę zabiegową o stałej temperaturze barwowej 4500 K?
Odpowiedź: Zamawiający dopuszcza.
6. (dot. Lp. 5) Czy Zamawiający dopuści do postępowania lampę zabiegową o dłuższej żywotności pracy diod : 60 000 h?
Odpowiedź: Zamawiający dopuszcza.
7. (dot. Lp. 7) Czy Zamawiający dopuści do postępowania lampę o wadze 23,8 kg?
Odpowiedź: Zamawiający dopuszcza.
8. (dot. Lp.10) Czy Zamawiający dopuści do postępowania lampę z przyciskiem oraz pokrętkiem sterowania znajdującymi się na ramieniu przy czaszy lampy (1 x przycisk z funkcją włącz/wyłącz, 1 x pokrętło płynnej regulacji natężenia światła)?
Odpowiedź: Zamawiający dopuszcza.
9. Prosimy Zamawiającego o dopuszczenie paneli dwu- i trzy- stanowiskowych o dostarczenie jako dwóch lub trzech elementów łączonych przy montażu z zastosowaniem elementów maskujących przerwy technologiczne?
Odpowiedź: Zgodnie z SWZ.
10. Czy Zamawiający dopuści do postępowania panele o poniższym opisie panelu jedno stanowiskowego? W przypadku panelu dwu- i trzy stanowiskowych należy przyjąć odpowiednio dwu- trzykrotność podanych poniżej wytycznych.
Odpowiedź: Zamawiający dopuszcza powyższe rozwiązanie techniczne przy założeniu, że w ramach paneli do poszczególnych pomieszczeń, ilości i rodzaje gniazd gazów medycznych, elektrycznych, telekomunikacyjnych mogą różnić się od przedstawionej propozycji i będą dobierane indywidualnie na etapie wykonawczym.
Zamawiający dopuszcza, że w przypadku panelu dwu-i trzy stanowiskowego należy przyjąć odpowiednio dwu- trzykrotność podanych poniżej wytycznych przy założeniu, że w ramach paneli do poszczególnych pomieszczeń, ilości i rodzaje gniazd gazów medycznych, elektrycznych, telekomunikacyjnych mogą różnić się od przedstawionej propozycji i będą dobierane indywidualnie na etapie wykonawczym.

Panel nadłóżkowy			
Nazwa:			
Wytwórca:			
Kraj pochodzenia:			
Rok produkcji:			
Lp.	OPIS	WYMAGANE PARAMETRY I WARUNKI	PARAMETRY OFEROWANE
1.	Urządzenie zakwalifikowane do wyrobów medycznych klasy IIb, zgodny z dyrektywą 93/42/EC wraz z aktualnym certyfikatem CE wydanym przez Jednostkę Notyfikowaną.	Tak	
2.	Mocowany do ściany poziomy panel zasilania medycznego ze zintegrowanymi w swej obudowie gniazdami elektrycznymi, gazowymi i teletechnicznymi	Tak	
3.	Panel nadłóżkowy o przekroju kształtem zbliżonym do trapezu równoramiennego o wymiarach maksymalnych 300 x 110 mm [wys. x gł.].	Tak, podać	
4.	Panel zaoblony bez możliwości ustawienia jakichkolwiek przedmiotów na górnej części panela. Front pokryty lakierem proszkowym w kolorze RAL.	Tak	
5.	Estetyczne osłony boczne z tworzywa, kształt dopasowany do kształtu profilu głównego.	Tak	
6.	Urządzenie łatwe w utrzymaniu czystości - gładkie powierzchnie bez wystających elementów obudowy, kształty zaokrąglone, front bez widocznych śrub lub nitów mocujących, bez ostrych krawędzi i kantów.	Tak	
7.	Panel, wykonany z naturalnego aluminium epoksydowanego, grubość ścianek zewnętrznych min. 3 mm, odporny na środki dezynfekcyjne powszechnie stosowane w placówkach służby zdrowia.	Tak, podać	
8.	Konstrukcja panelu zapewniająca sztywność i rozdział okablowania elektrycznego i teletechnicznego oraz orurowania gazów med.	Tak	
9.	Panel składający się z max. 3 odseparowanych kanałów zintegrowanych w jeden panel: - kanał górny na oświetlenie ogólne - kanał dolny na oświetlenie nocne, instalacje elektryczne i teletechniczne - kanał środkowy na instalacje gazowe	Tak, podać	

10.	Panel wyposażony w oświetlenie wykonane w technologii LED: - oświetlenie ogólne LED min. 1x10W o bezpośrednim strumieniu światła 1220 lm, temperaturze barwowej 4500K, zapalane włącznikiem na panelu, skierowane do sufitu - oświetlenie miejscowe LED min. 1x10W o temperaturze barwowej 4500K, zapalane włącznikiem na panelu - oświetlenie nocne LED o mocy min. 1,2 W zapalane włącznikiem na panelu	Tak, podać	
11.	Kanał zasilający z instalacją 230V i teletechniczną ściennej jednostki medycznej wyposażony w gniazda elektryczne w module francuskim 45x45mm Na każde stanowisko min.: - 5 szt. gniazd elektrycznych białych 230V - 2 szt. gniazd ekwipotencjalne, - 2 szt. podwójne gniazdo RJ45 cat. 6 - 1 szt. przygotowanie pod system przewodowy Kanał elektryczny umieszczony pod kanałem gazowym. Zamawiający nie dopuszcza gniazd nabadowanych.	Tak, podać	
12.	Kanał zasilający w gazy medyczne ścienną jednostkę medyczną klasy IIb, wyposażony w punkty poboru gazów medycznych typ AGA lub DIN. Na każde stanowisko min.: - Tlen O2 – 1 szt. - Próżnia VAC – 1 szt. Gniazda gazów mocowane na płaszczyźnie prostopadłej do podłoża.	Tak, podać	
13.	Wyposażenie dodatkowe min. : - 2 szt pozioma szyna montażowa o długości 400 mm - 1 szt wieszak kroplówki montowany do szyny technicznej	Tak, podać	
14.	Gwarancja min. 24 miesiące.	Tak, podać	
15.	Deklaracja Zgodności wraz z Certyfikatem CE	Tak	
16.	Certyfikat ISO 9001 oraz ISO 13485 producenta panelu	Tak	

11. Czy wysokość wyprowadzenia istniejącej instalacji tryskaczowej jest docelowa? Czy tryskacze należy dostosować do przewidzianego sufitu podwieszanego?

Odpowiedź: Instalację tryskaczową należy dostosować do przewidzianego sufitu powieszanego i układu pomieszczeń.

12. Czy Zamawiający wskaże miejsce przewidziane na zorganizowanie zaplecza budowy?

Odpowiedź: Zgodnie z zapisami wzoru Umowy.

13. Czy Zamawiający wskaże miejsce przewidziane na plac składowy?

Odpowiedź: Zgodnie z zapisami wzoru Umowy.

GRUPA NR 11

1. W związku ze zbieżnością Podstaw Wyceny w obmiarach przypisane RMS są zbieżne lub brakuje urządzenia (np. w pliku przedmiaru instalacje sanitarne, pozycje działu 8.15, 8.26 czy 8.28). Zgodnie z Państwa wymogiem nie możemy edytować RMS, co prowadzi do niewykonalności wyceny - nawet ignorując opis materiału, dany materiał musi mieć jedną cenę. W efekcie proszę o udostępnienie

kosztorysów ślepych w celu uzyskania oryginalnych RMS, zgodnych z projektem, lub pozwolenie na edytowanie nakładów RMS.

Odpowiedź: Zamawiający uzupełnił dokumenty w postępowaniu.

2. Prosimy o wyznaczenie drugiego terminu wizji lokalnej - wejście na 17 piętro (wentylatorownia)

Odpowiedź: Termin dodatkowej wizji lokalnej odbył się zgodnie z ogłoszeniem.

3. Prosimy o wskazanie dokładnych parapetów wykładzin PCV.

Odpowiedź: Zgodnie z załączoną dokumentacją projektową.

4. Prosimy o załączenie do przetargu kosztorysów szczegółowych w wersji ATH, z uwagi na rozbieżności między opisami w załączonych przedmiarach a opisach w katalogowych;

Odpowiedź: Zamawiający uzupełnił dokumenty udostępnione w postępowaniu.

5. Brak długości tłumików w pozycjach kosztorysowych dla tłumików prostokątnych oraz okrągłych – prosimy o uzupełnienie informacji przez Inwestora;

Odpowiedź: Zamawiający uzupełnił dokumenty postępowania. W folderze Załączniki do Uzupełnienie dokumentacji CKD1 POOD P-14_2 został zawarty plik excel z zestawieniem tłumików wraz z długościami.

6. Brak oznaczenia aktywnych belek chłodniczych w pliku kosztorysu zgodnie z opisem do projektu – prosimy o uzupełnienie przez Inwestora;

Odpowiedź: Zgodnie z załączoną dokumentacją projektową.

GRUPA NR 15

7. Prosimy o podanie koloru RAL ościeżnic stalowych.

Odpowiedź: Kolor RAL ościeżnic stalowych zostanie ustalony na etapie wykonawczym.

8. Drzwi S6bk - Brak informacji w jaki sposób ma być ryglowane skrzydło bierne (automatycznie, mechanicznie)

Odpowiedź: Charakterystyka drzwi według zestawienia.

GRUPA NR 16

1. Opisany w projekcie sprzęt medyczny - panele medyczne wykonane mają być w technologii z aluminium oksydowanego elektrochemicznie a nie ze zwykłego najtańszego aluminium malowanego farbami proszkowymi. Czy w takim przypadku Zamawiający mając na uwadze powyższe dopuści sprzęt medyczny wykonany z niższej jakości materiałów tj. zwykłego najtańszego aluminium nie oksydowanego elektrochemicznie tylko w celu zamaskowania rodzaju aluminium, aluminium pomalowanego jakiejś jakości farbą?

Odpowiedź: Zgodnie z SWZ.

2. Opisany w projekcie sprzęt medyczny - panele medyczne mają być ze względów praktyczno - serwisowych wyposażone w punkty poboru gazów medycznych w których zgodnie z PN EN ISO 7396-1 "Systemy rurociągowo do gazów medycznych Część 1 : Systemy rurociągowo do gazów medycznych i próżni " pkt. 11 "Instalacja rurociągowo" ppkt. 11.3 "Połączenia rurociągowo" podstawa połączona jest z wewnętrzną instalacją gazów medycznych za pomocą rozłączalnego złącza tzw. śrubunku. Czy w takim przypadku Zamawiający mając na uwadze powyższe dopuści sprzęt medyczny wyposażony w niższej jakości punkty poboru, które w przypadku

uszkodzenia wyłączą całą jednostkę z eksploatacji a Zamawiający będzie zmuszony wezwać (jeżeli będzie to po okresie gwarancji - na koszt własny, czas) serwis producenta w celu wymiany uszkodzonego elementu?

Odpowiedź: Zgodnie z SWZ.

3. Czy opisane w projekcie zabiegowe lampy medyczne oświetlenia miejscowego wykonane w technologii LED o maksymalnej mocy 7W i minimalnym strumieniu światła wartości 45 000lx z odległości 0,5m służące personelowi medycznemu do oświetlenia miejsca iniekcji mają być wyrobem medycznym, który będzie potwierdzony stosownym dokumentem z Urzędu Rejestracji Wyrobów Medycznych czy też Zamawiający dopuści lampki nie zgłoszone lub nie zarejestrowane jako wyrób medyczny o niższych parametrach techniczno-użytkowych np. lampy halogenowe na gorące źródła światła itp.?

Odpowiedź: Zgodnie z SWZ.

4. Czy w związku z powyższym w celu potwierdzenia Zamawiający będzie wymagał od oferentów oficjalnych dokumentów producenta potwierdzających opisane w projekcie wymagane minimalne parametry oraz stosowne dokumenty zgłoszenia lub rejestracji w URPLW MiPB?

Odpowiedź: Szczegółowe informacje zawarte są w punkcie VI SWZ podpkt. 7.1.1. – Informacja o przedmiotowych środkach dowodowych.

7.1.1. W celu potwierdzenia zgodności oferowanych dostaw z wymaganiami, cechami określonymi w opisie przedmiotu zamówienia, zgodnie z art. 104-106 Ustawy Pzp - Zamawiający żąda złożenia wraz z ofertą:

7.1.1.1. Opis techniczny oferowanych produktów tj.:

- paneli medycznych zgodnie z wymaganiami i projektem technologii medycznej (dla dzieci młodszych z przyjaznymi grafikami, dla dzieci starszych ze stonowaną grafiką),
- lamp zabiegowych,
- dozowników do mydła, dozowników do płynu dezynfekującego, pojemników na papier toaletowy, pojemników na ręczniki papierowe, luster, wieszaków ściennych – wyposażenie przytwierdzone do przegród budowlanych.

potwierdzający spełnienie parametrów określonych w opisie przedmiotu zamówienia, a w przypadku zaoferowania produktów równoważnych Wykonawca musi udostępnić szczegółową specyfikację techniczną danego urządzenia umożliwiającą weryfikację zgodności sprzętu z wymaganiami technicznymi.

7.1.2. Jeżeli wykonawca niełoży przedmiotowych środków dowodowych lub złożone przedmiotowe środki dowodowe okażą się niekompletne, zamawiający nie wezwie do ich złożenia lub uzupełnienia w wyznaczonym terminie.

7.1.3. Zamawiający może żądać od wykonawców wyjaśnień dotyczących treści przedmiotowych środków dowodowych.

5. Oświetlenie ogólne w opisanych w projekcie panelach medycznych emitowane jest na ścianę do której zainstalowana jest jednostka medyczna. Jest to oświetlenie tzw. miękkie pośrednie nie ośniewające osobę, personel medyczny stojący przed jednostką. Osłona - dyfuzor jest po całej długości panelu, który nie ogranicza światła i nie powoduje jego strat. Czy mając na uwadze energooszczędność Zamawiający dopuści panel medyczny w którym komponent oświetleniowy będzie przysłonięty blachą z kilkoma otworami przez które ograniczona ilość strumienia światła będzie się wydobywała na zewnątrz jednostki czy też będzie chciał by komponent oświetleniowy ze względów praktyczno- ergonomicznych oraz energooszczędnych był przysłonięty tylko jednolitym dyfuzorem opalizowanym ograniczającym tylko ośnienie?

Odpowiedź: Zgodnie z SWZ.

6. Czy mając na względzie higienę i utrzymanie w czystości Zamawiający dopuści by w oferowanych jednostkach medycznych gniazda elektryczne 230V 50Hz oraz gniazda wyrównania potencjałów tzw. ekwipotencjalne były z widocznymi śrubami montażowymi czy też będzie wymagał aby oferowany sprzęt medyczny był wyposażony w gniazda elektryczne 230V i gniazda ekwipotencjalne bez widocznych elementów montażowych typu śruba czy nakrętka, które w razie potrzeby wymiany są ogólnie dostępne w hurtowniach elektrotechnicznych?

Odpowiedź: Zamawiający dopuszcza.

7. Wewnętrzna instalacja gazów medycznych prowadzona w jednostkach medycznych ze względów praktyczno funkcjonalnych wykonana jest z rur przeznaczonych wyłącznie do gazów medycznych. By ograniczyć koszty późniejsze konserwacji producenci w panelach medycznych wykonują wewnętrzną instalację rozprowadzającą gazy medyczne z miedzianych, cechowanych i przede wszystkim przeznaczonych do gazów medycznych rur lutowanych srebrem. W związku z powyższym czy Zamawiający mając na uwadze przyszłe koszty eksploatacji będzie wymagał aby panele medyczne były wyposażone tylko w wewnętrzną instalację wykonaną z rur miedzianych lutowanych srebrem?

Odpowiedź: Zgodnie z SWZ.

8. Prosimy Zamawiającego o potwierdzenie, że ze względów praktycznych będzie wymagał aby w panelach medycznych były zainstalowane manometry kontrolne dla gazów medycznych wskazujące aktualne ciśnienie gazów medycznych w wewnętrznej instalacji.

Odpowiedź: Zgodnie z SWZ.

9. Prosimy Zamawiającego o potwierdzenie informacji dotyczącej minimalnego zakresu obrotu małej półki pod kardiomonitor o wymiarach min. 300x250mm wyposażonej w uchwyt do szyny medycznej 25x10mm. Wymagany zakres obrotu to 360 stopni.

Odpowiedź: Zamawiający wymaga min. 180 stopni.

10. Prosimy Zamawiającego o potwierdzenie, że będzie wymagał aby system ramion, wysięgników infuzyjnych montowany do ściany nad jednostką medyczną był zgodnie z prawem wyrobem medycznym i posiadał stosowne dokumenty zgłoszenia lub rejestracji w URPLW MiPB w Polsce.

Odpowiedź: Zamawiający dopuszcza.

11. Prosimy Zamawiającego o potwierdzenie, że zainstalowane na drążku długości min. 900mm obrotowe 4 haczyki + kosz na 4 butle z płynami infuzyjnymi na wysięgniku infuzyjnym o minimalnej długości 1200mm i w związku z faktem, że płyny infuzyjne, które nie są podawane przez pompy infuzyjne a podawane są grawitacyjnie mają mieć możliwość regulacji w płaszczyźnie pionowej w minimalnym zakresie 500mm?

Odpowiedź: Zamawiający dopuszcza.

12. W związku z faktem, że gazy medyczne są cięższe od powietrza a tlen jest medium podtrzymującym palenie Zamawiający będzie wymagał by korpusy boczne paneli medycznych posiadały otwory odwietrzające jednostkę, które w przypadku rozszczelnienia wewnętrznej instalacji gazowej czego wynikiem może być kumulacja gazu skutecznie umożliwią naturalną cyrkulację wewnątrz jednostki a w przypadku kiedy punkty poboru będą zainstalowane w kanale instalacyjnym umieszczonym poniżej kanału z gniazdami elektrycznymi wydobywający się np. tlen nie będzie „spływał” na elementy elektryczne w jednostce.

Odpowiedź: Zamawiający dopuszcza.

13. Prosimy Zamawiającego o potwierdzenie, że będzie wymagał aby oprawa oświetlenia miejscowego, oprawa punktowa do badań, iniekcji wykonana w technologii LED na ramieniu przegubowo giętkim o długości min. 650mm o maksymalnej mocy 7W z mocowaniem do

szyny medycznej w standardzie DIN 25x10mm o natężeniu oświetlenia minimum 45 000 lx z odległości 0, była zgodnie z prawem wyrobem medycznym i posiadała stosowne dokumenty jako wyrób medyczny zgłoszenia lub rejestracji w URPLW MiPB w Polsce.

Odpowiedź: Zamawiający dopuszcza.

14. Prosimy Zamawiającego o potwierdzenie, że w panelach nadłóżkowych opisanych w projekcie pod symbolem Ig3.1, Ig 3.2, Ig 3.3 gniazda elektryczne 230V 50Hz w łącznej ilości 9 szt. na stanowisko mają być rozmieszczone po każdej ze stron tj. po stronie infuzyjnej i po stronie monitoring- wentylacja a nie tylko na jednej ze stron co w przyszłości może utrudniać pracę personelowi medycznemu.

Odpowiedź: Zamawiający dopuszcza.

15. W opisie wyposażenia pod symbolem Ig3.1, Ig 3.2, Ig 3.3 opisane są panele, które mają być wyposażone w manometry i wakuometry informujące personel medyczny o aktualnym prawidłowym bądź nie prawidłowym ciśnieniu gazów medycznych dostarczonych do panelu. Prosimy Zamawiającego o potwierdzenie tego wymagania.

Odpowiedź: Zgodnie z SWZ.

16. Prosimy Zamawiającego o potwierdzenie, że szyny medyczne w standardzie DIN 25x10mm mają być zainstalowane w panelach nad punktami poboru gazów medycznych umożliwiając tym samym korzystanie z nich jak mi równolegle korzystanie z punktów poboru gazów medycznych?

Odpowiedź: Zamawiający dopuszcza.

17. W związku z opisanymi minimalnymi granicznymi parametrami technicznymi jakim winien się charakteryzować sprzęt medyczny opisany w projekcie tj. panele medyczne prosimy Zamawiającego o odpowiedź czy mając na względzie powyższe będzie wymagał od oferentów aby do oferty załączyli dokumenty, które potwierdzą że oferowany sprzęt medyczny spełnienia wymagane opisane minimalne warunki techniczne i posiada stosowne certyfikaty i deklaracje zgodności.

Odpowiedź: Szczegółowe informacje zawarte są w punkcie VI SWZ – Informacja o przedmiotowych środkach dowodowych.

7.1.4. W celu potwierdzenia zgodności oferowanych dostaw z wymaganiami, cechami określonymi w opisie przedmiotu zamówienia, zgodnie z art. 104-106 Ustawy Pzp - Zamawiający żąda złożenia **wraz z ofertą**:

7.1.4.1. Opis techniczny oferowanych produktów tj.:

- paneli medycznych zgodnie z wymaganiami i projektem technologii medycznej (dla dzieci młodszych z przyjaznymi grafikami, dla dzieci starszych ze stonowaną grafiką),
- lamp zabiegowych,
- dozowników do mydła, dozowników do płynu dezynfekującego, pojemników na papier toaletowy, pojemników na ręczniki papierowe, luster, wieszaków ściennych – wyposażenie przytwierdzone do przegród budowlanych.

potwierdzający spełnienie parametrów określonych w opisie przedmiotu zamówienia, a w przypadku zaoferowania produktów równoważnych Wykonawca musi udostępnić szczegółową specyfikacją techniczną danego urządzenia umożliwiającą weryfikację zgodności sprzętu z wymaganiami technicznymi.

7.1.5. Jeżeli wykonawca nie złoży przedmiotowych środków dowodowych lub złożone przedmiotowe środki dowodowe okażą się niekompletne, zamawiający **nie wezwie** do ich złożenia lub uzupełnienia w wyznaczonym terminie.

7.1.6. Zamawiający może żądać od wykonawców wyjaśnień dotyczących treści przedmiotowych środków dowodowych.

18. Czy Zamawiający zgodnie z obowiązującą normą EN ISO 11197:2019 pkt 201.11.2.2.101 mając na względzie bezpieczeństwo pacjenta i personelu będzie wymagał by osłony boczne w panelach medycznych były wyposażone w technologiczne otwory odwierające?

Odpowiedź: Zamawiający dopuszcza.

19. Czy Zamawiający zgodnie z obowiązującą normą EN ISO 11197:2019 pkt 201.8.10.7 mając na względzie bezpieczeństwo pacjenta i personelu będzie wymagał by wewnętrzna instalacja elektryczna w oferowanych przez wykonawców jednostkach medycznych typu panel, most czy kolumna była zrobiona z izolowanych przewodów wykonanych z niskodymowej bezhalogenowej mieszanki?

Odpowiedź: Zamawiający wymaga.

20. Czy Zamawiający zgodnie z obowiązującą normą EN 13348 mając na względzie bezpieczeństwo pacjenta i personelu będzie wymagał by wewnętrzna instalacja gazów medycznych w oferowanych przez wykonawców jednostkach medycznych typu panel, most czy kolumna klasy IIb była wykonana tylko i wyłącznie z rur miedzianych okrągłych bez szwu przeznaczonych do instalacji rurowych dystrybucji gazów medycznych? Zgodnie z normą EN ISO 13348 pkt 10.1 użyte do produkcji muszą mieć możliwość identyfikacji czy są dedykowane od instalacji gazów medycznych.

Odpowiedź: Zamawiający wymaga.

21. Czy Zamawiający zgodnie z obowiązującą normą EN 60601-2 mając na względzie bezpieczeństwo pacjenta i personelu będzie wymagał by oferowany sprzęt medyczny przez wykonawców typu panel, most czy kolumna spełniał jej wymagania i nie emitował ponadnormatywnego promieniowania elektromagnetycznego EMC które wpływa w bezpośredni sposób na urządzenia monitorujące funkcje życiowe pacjenta? Aktualnie na rynku polskim dostępne są bardzo tanie komponenty elektroniczne i oświetleniowe w technologii LED produkcji rosyjskiej oraz z dalekiego wschodu, z których ponad 90% nie spełnia wymagań normy dotyczącej urządzeń medycznych EN 60601-1-2, co przy zabudowaniu do jednostki medycznej stwarza realne niebezpieczeństwo dla pacjenta i personelu.

Odpowiedź: Zamawiający wymaga urządzeń zgodnych z normą PN-EN 60601 lub równoważną.

22. Czy zgodnie z ISO 7396-1:2016 Zamawiający będzie wymagał by system rurociągowy dla gazów medycznych w oferowanych przez wykonawców jednostkach medycznych typu panel był podłączony do uziemienia?

Odpowiedź: Zamawiający wymaga.

23. Czy Zamawiający biorąc pod uwagę względy bezpieczeństwa p. poż będzie wymagał aby instalacja gazów medycznych w panelach, mostach medycznych wyposażonych w punkty poboru gazów medycznych była w panelu medycznym w separowanym kanale poniżej separowanego kanału z gniazdami elektrycznymi? W przypadku nieszczelności instalacji gazów medycznych nad kanałem elektrycznym ulatniający się Tlen jako gaz, nieco CIĘŻSZY od powietrza zbiera się w będącym pod nim kanale elektrycznym, co przy chwilowym łuku elektrycznym podłączonych przewodów do gniazda może doprowadzić do pożaru urządzenia. (Masa molowa tlenu to 32,00 kg/kmol, a masa molowa suchego powietrza to 28,96 kg/kmol). Ponadto ulatniający się tlen sprzyja utlenianiu się końcówek przewodów 230V.

Odpowiedź: Zamawiający wymaga.

24. Czy Zamawiający będzie wymagał od oferentów by sprzęt medyczny klasy IIb tj. panele medyczne, który będą zamierzali dostarczyć i zamontować będzie posiadał numer UDI-DI służący do oznaczania i identyfikacji urządzeń medycznych, którego zadaniem jest poprawa bezpieczeństwa pacjentów, zwalczanie procederu podrabiania wyrobów, podniesienie jakości opieki zdrowotnej oraz łatwiejsze wycofywanie wyrobów? Powyższy

numer UDI niedługo będzie już wymagany przepisami prawa tak więc jeżeli dostarczone urządzenia w klasie II będą miały nadany numer UDI przyniesie to Zamawiającemu korzyść w eksploatacji na przyszłość.

Odpowiedź: Zamawiający potwierdza.

25. Czy Zamawiający mając na względzie długoletnią eksploatację urządzeń medycznych będzie wymagał by producent sprzętu medycznego którego wyroby będzie w późniejszym czasie instalował Wykonawca w Państwa szpitalu posiadał Certyfikaty Zarządzania Jakością EN ISO 13485, EN ISO 9001?

Odpowiedź: Szczegółowe informacje zawarte są w SWZ.

26. Czy Zamawiający mając na względzie dobro i bezpieczeństwo pacjenta oraz niebezpieczeństwo narażenia pacjentów na zakażenia wtórne będzie wymagał by sprzęt medyczny w oferowany przez wykonawców typu panel, most czy kolumna w miejscach gdzie powierzchnie pokryte są farbami by te powierzchnie były pokryte farbami z drobinami srebra, które w permanentny sposób ograniczają na występowanie czynników chorobotwórczych nawet o 99,9%. Prosimy o potwierdzenie.

Odpowiedź: Zamawiający wymaga.

GRUPA NR 18

- Zamawiający wymaga załączenia do oferty szczegółowego kosztorysu ofertowego. Jednocześnie wprowadzony jest następujący zapis w SiWZ: "Zamawiający nie wyraża zgody na modyfikację kosztorysu nakładczego (ofertowego) w zakresie podstaw wyceny, przedmiarów robót i nakładów jednostkowych na robociznę, materiały i sprzęt oraz w zakresie dodawania czy usuwania pozycji kosztorysowych." Załącznikami do SiWZ są przedmiary robót, które nie mają określonych nakładów jednostkowych na robociznę, materiały i sprzęt. Prosimy o udostępnienie ślepych kosztorysów szczegółowych.
Odpowiedź: Zamawiający uzupełnił dokumenty udostępnione w postępowaniu.

GRUPA NR 22

- Czy Zamawiający dopuści lampę zabiegową o poniższych parametrach:

1.	Lampa zabiegowa montowana do sufitu lub ściany
2.	Regulacja położenia lampy możliwa dzięki uchwyтови przy kopule zapewniającemu dokładne pozycjonowanie lampy
3.	Okrągły kształt lampy zapewniający dokładne oświetlenie pola zabiegowego i bezcieniowość
4.	Średnica kopuły 28 cm.
5.	Kopuła wyposażona w uchwyt brudny
6.	Kopuła wyposażona w wymienny sterylizowany uchwyt (min. 2 uchwyty w komplecie)
7.	Ramię poruszające się w pionie dzięki sprężynowemu systemowi równoważącemu

8.	Możliwość obrotu kopuły względem osi pionowej i poziomej
9.	Ilość źródeł światła - 18 (tylko białe diody LED)
10.	Zastosowanie techniki diodowej eliminujące nagrzewanie się lampy
11.	Natężenie oświetlenia w odległości 1 m: 60.000 lux
12.	Regulacja natężenia w zakresie 50 -100%
13.	Wgłębność oświetlenie L1+L2 dla 60%: 120 cm,
14.	Współczynnik odwzorowania barw Ra 96
15.	Temperatura barwowa: 4.400 K
16.	Włącznik lampy umieszczony na kopule
17.	Regulacja natężenia oświetlenia realizowana za pomocą uchwyty sterylne
18.	Średnica plamy świetlnej d10 – 25 cm
19.	Pobór mocy – 20 W
20.	Waga do 21 kg
21.	Lampa wykonana z metalu i tworzywa odpornego na uszkodzenia mechaniczne.
22.	Żywotność źródła światła min 40.000 godz.
23.	Klasa zabezpieczenia przed porażeniem elektrycznym: I

Odpowiedź: Zamawiający dopuszcza przy zachowaniu pozostałych parametrów.

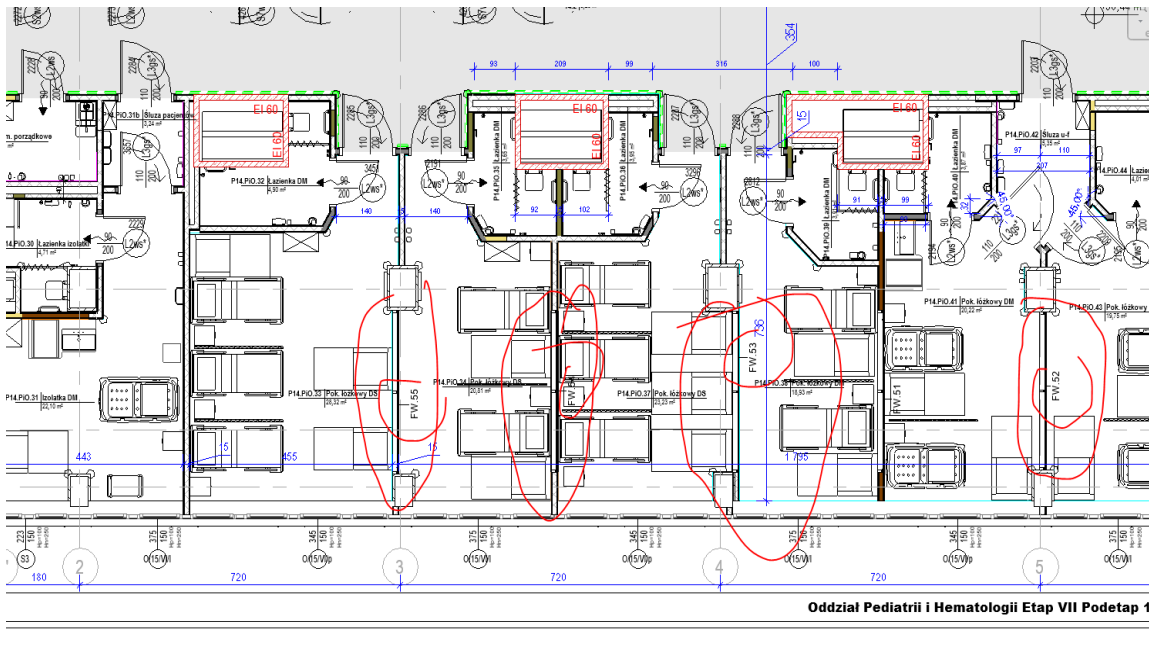
2. Czy Zamawiający wydłuży czas podjęcia naprawy do 72 godzin w dni robocze?

Odpowiedź: Zgodnie z SWZ.

GRUPA NR 32

1. W kosztorysie z zakresu robót budowlanych do wyceny jest dział 26 „**Fasady aluminiowe wewnętrzne poziomu P14-w/g rys. 31301**”, pozycje od 116 do 127. Wskazane pozycje dotyczą kosztorysu zamieszczonego w dniu 20.03.2024. Nie ma możliwości wyceny wyszczególnionego zakresu robót z uwagi na fakt, że w dokumentacji przetargowej na rysunku 31301 znajdują się witryny zewnętrzne. Nie ma natomiast rysunku, na którym byłyby zestawione witryny wewnętrzne oznaczone jako FW.44 ÷ FW.55. Prosimy o uzupełnienie dokumentacji przetargowej o rysunek zawierający zestawienie wskazanych witryn aluminiowych.

Odpowiedź: Fasady występują między pokojami dziecięcymi, posiadają stosowne oznaczenia np. jak na wycinku.



2. Zwracamy się z prośbą o udostępnienie kosztorysu szczegółowego nakładczego dla instalacji BMS w formie ath, opracowanego w programie kosztorysowym, wraz z podstawami KNR oraz nakładami RMS. W obecnie udostępnionej formie występuje tylko tabela z pozycjami uproszczonymi w pliku Word, bez podstaw KNR i nakładów, co uniemożliwia przygotowanie oferty zgodnie z wymaganiami SWZ.

Odpowiedź: Zamawiający uzupełnił dokumenty postępowania.

3. Z uwagi na fakt, że Zamawiający w dniu 20.03.2024 zamieścił nowe kosztorysy nakładcze oraz ze względu na to, że do dnia dzisiejszego nie zamieszczone zostały żadne wyjaśnienia do postępowania przetargowego zwracamy się z prośbą o przesunięcie terminu składania ofert na dzień 11.04.2024r. Zamawiający wymaga aby Wykonawcy wraz z ofertą zamieścili kosztorysy szczegółowe. Proponowany termin składania ofert umożliwi przedstawienie Państwu oferty spełniających wymagania zarówno w zakresie formalny oraz cenowym, bez konieczności uwzględniania dodatkowych kosztów na ryzyka związane z realizacją planowanej inwestycji.

Odpowiedź: Zamawiający uzupełnił dokumenty postępowania.

GRUPA NR 33

1. Zwracamy się z uprzejmą prośbą o przesłanie zestawienia sprzętu medycznego wraz ze specyfikacją wymaganą przez zamawiającego

Przesłana dokumentacja nie zawiera jedynie ogólne informacje, bez tabelarycznego zestawienia

Odpowiedź: Wykonawca zobowiązany jest jedynie do dostarczenia lamp do pokoi zabiegowych. Pozostały sprzęt medyczny objęty będzie odrębnym postępowaniem.

Link do dokumentacji: <https://wbm.csk.umed.pl/nc/index.php/s/ekM6jgprMdsLDg>

Udzielone wyjaśnienia – odpowiedzi należy czytać łącznie z dokumentami zamówienia.

Kinga Miśkiewicz