



**PRZEDSIĘBIORSTWO KOMUNIKACJI
MIEJSKIEJ sp. z o.o.
UL.RDESTOWA 51A
81-577 GDYNIA**

ZNAK : PKM/ZRS/N/4/22

MARZEC, 2022 ROK

**SPECYFIKACJA ISTOTNYCH WARUNKÓW
ZAMÓWIENIA**

ZATWIERDZONA PRZEZ:

PREZES ZARZĄDU

WICEPREZES ZARZĄDU

Bogusław Siastak

Piotr Topolewicz

17/03/2022

**dotyczy: przetargu nieograniczonego na sukcesywne dostawy
odzieży roboczej oraz odzieży dla kierowców
do Przedsiębiorstwa Komunikacji Miejskiej sp. z o.o.**

SPIS TREŚCI

ROZDZIAŁ I.	NAZWA ORAZ ADRES ZAMAWIAJĄCEGO. NUMER TELEFONU, ADRES POCZTY ELEKTRONICZNEJ. ADRES STRONY INTERNETOWEJ PROWADZONEGO POSTĘPOWANIA. ADRES STRONY INTERNETOWEJ NA KTÓREJ UDOSTĘPNIONE BĘDĄ ZMIANY I WYJAŚNIENIA TREŚCI SIWZ ORAZ INNE DOKUMENTY ZAMÓWIENIA BEZPOŚREDNIO ZWIĄZANE Z POSTĘPOWANIEM O UDZIELENIE ZAMÓWIENIA.	str.4
ROZDZIAŁ II.	SKRÓTY.	str.4
ROZDZIAŁ III.	OZNACZENIE POSTĘPOWANIA .	str.4
ROZDZIAŁ IV.	TRYB UDZIELENIA ZAMÓWIENIA. JĘZYK PROWADZONEGO POSTĘPOWANIA .	str.5
ROZDZIAŁ V.	OPIS PRZEDMIOTU ZAMÓWIENIA .	str.5
ROZDZIAŁ VI.	PODWYKONAWCY.	str.5
ROZDZIAŁ VII.	OFERTY CZĘŚCIOWE. OFERTY WARIANTOWE. PRAWO OPCJI.	str.6
ROZDZIAŁ VIII.	TERMIN WYKONANIA ZAMÓWIENIA.	str.6
ROZDZIAŁ IX.	WARUNKI UDZIAŁU W POSTĘPOWANIU.	str.6
ROZDZIAŁ X.	PODSTAWY WYKLUCZENIA WYKONAWCY Z POSTĘPOWANIA .	str.6
ROZDZIAŁ XI.	INFORMACJA O PODMIOTOWYCH ŚRODKACH DOWODOWYCH.	str.7
ROZDZIAŁ XII.	INFORMACJA O PRZEDMIOTOWYCH ŚRODKACH DOWODOWYCH.	str.8
ROZDZIAŁ XIII.	WYKONAWCY WSPÓLNIE UBIEGAJĄCY SIĘ O UDZIELENIE ZAMÓWIENIA.	str.9
ROZDZIAŁ XIV.	SPOSÓB KOMUNIKACJI ORAZ PRZEKAZYWANIA OŚWIADCZEŃ I DOKUMENTÓW . INFORMACJE O WYMAGANIACH TECHNICZNYCH I ORGANIZACYJNYCH SPORZĄDZANIA, WYSYŁANIA I ODBIERNIA KORESPONDENCJI ELEKTRONICZNEJ.	str.9
ROZDZIAŁ XV.	UDZIELANIE WYJAŚNIEN, ZMIANY TREŚCI SIWZ.	str.11

ROZDZIAŁ XVI.	OPIS SPOSOBU PRZYGOTOWANIA OFERT, WYMAGANIA FORMALNE DOTYCZĄCE SKŁADANYCH OŚWIADCZEŃ I DOKUMENTÓW.	str.12
ROZDZIAŁ XVII.	OPIS SPOSOBU OBLICZENIA CENY OFERTY.	str.14
ROZDZIAŁ XVIII.	MIEJSCE ORAZ TERMIN SKŁADANIA I OTWARCIA OFERT.	str.15
ROZDZIAŁ XIX.	TERMIN ZWIĄZANIA OFERTĄ.	str.16
ROZDZIAŁ XX.	OPIS KRYTERIÓW, KTÓRYMI ZAMAWIAJĄCY BĘDZIE SIĘ KIEROWAŁ PRZY WYBORZE OFERT WRAZ Z PODANIEM WAG TYCH KRYTERIÓW I SPOSOBU OCENY OFERT.	str.16
ROZDZIAŁ XXI.	INFORMACJE O FORMALNOŚCIACH, JAKIE POWINNY ZOSTAĆ DOPEŁNIONE PO WYBORZE OFERTY W CELU ZAWARCIA UMOWY W SPRAWIE ZAMÓWIENIA PUBLICZNEGO.	str.18
ROZDZIAŁ XXII.	INFORMACJE DOTYCZĄCE OCHRONY DANYCH OSOBOWYCH POZYSKANYCH PRZEZ ZAMAWIAJĄCEGO W DOKUMENTACH SKŁADANYCH PRZEZ WYKONAWCĘ.	str.18
ZAŁĄCZNIKI DO SIWZ.		str.21

ROZDZIAŁ I.

NAZWA ORAZ ADRES ZAMAWIAJĄCEGO. NUMER TELEFONU, ADRES POCZTY ELEKTRONICZNEJ. ADRES STRONY INTERNETOWEJ PROWADZONEGO POSTĘPOWANIA. ADRES STRONY INTERNETOWEJ NA KTÓREJ UDOSTĘPNIONE BĘDĄ ZMIANY I WYJAŚNIENIA TREŚCI SIWZ ORAZ INNE DOKUMENTY ZAMÓWIENIA BEZPOŚREDNIO ZWIĄZANE Z POSTĘPOWANIEM O UDZIELENIE ZAMÓWIENIA.

Przedsiębiorstwo Komunikacji Miejskiej sp. z o.o.

ul.Rdestowa 51A, 81-577 Gdynia

KRS: 0000075417

NIP: 586-10-08-276

REGON : 190418189

Numer telefonu: 58 622 00 71

Adres poczty elektronicznej: sekretariat@pkmgdynia.pl

Adres strony internetowej prowadzonego postępowania i strony na której udostępnione będą zmiany i wyjaśnienia treści SIWZ oraz inne dokumenty zamówienia bezpośrednio związane z postępowaniem o udzielenie zamówienia: platformazakupowa.pl dostępna pod adresem https://platformazakupowa.pl/pn/pkm_gdynia/proceedings zwana dalej „Platformą”.

ROZDZIAŁ II.

SKRÓTY.

Użyte w treści niniejszego dokumentu skróty oznaczają:

1. Regulamin– „Regulamin udzielania zamówień, których wartość jest równa lub przekracza kwotę 130 000 złotych i jest niższa od kwot określonych w przepisach wydanych na podstawie art.3 ustawy Prawo zamówień publicznych przez Przedsiębiorstwo Komunikacji Miejskiej sp. z o.o. z siedzibą w Gdyni” ze zmianami.

Adres strony internetowej, na której dostępny jest Regulamin:
<http://www.pkmgdynia.pl/przetargi/regulamin.pdf>.

2. Specyfikacja Istotnych Warunków Zamówienia - zwana dalej: SIWZ - oznacza niniejszy dokument wraz ze wszystkimi załącznikami, wzorami, formularzami i innymi dokumentami stanowiącymi jej integralną część.

3. Postępowanie- niniejsze postępowanie na sukcesywne dostawy odzieży roboczej oraz odzieży dla kierowców do Przedsiębiorstwa Komunikacji Miejskiej sp. z o.o.

ROZDZIAŁ III.

OZNACZENIE POSTĘPOWANIA .

Postępowanie, którego dotyczy niniejszy dokument oznaczone jest znakiem (numerem referencyjnym) PKM/ZRS/N/4/22.

Zamawiający zaleca powoływanie się przez Wykonawcę na wyżej podane oznaczenie postępowania we wszystkich kontaktach z Zamawiającym.

ROZDZIAŁ IV.

TRYB UDZIELENIA ZAMÓWIENIA. JĘZYK PROWADZONEGO POSTĘPOWANIA .

1. Zamawiający prowadzi niniejsze postępowanie o udzielenie zamówienia o wartości zamówienia nieprzekraczającej kwoty określonej w przepisach wydanych na podstawie art. 3 ustawy z dnia 11 września 2019 roku Prawo zamówień publicznych (tj. Dz. U. z 2021 r. poz. 1129 ze zm.) - w trybie przetargu nieograniczonego na podstawie „Regulaminu udzielania zamówień, których wartość jest równa lub przekracza kwotę 130 000 złotych i jest niższa od kwot określonych w przepisach wydanych na podstawie art.3 ustawy Prawo zamówień publicznych przez Przedsiębiorstwo Komunikacji Miejskiej sp. z o.o. z siedzibą w Gdyni” ze zmianami.

UWAGA: niniejsze postępowanie nie jest prowadzone w trybie ustawy z dnia 11 września 2019 roku Prawo zamówień publicznych (tj. Dz. U. z 2021 r. poz.1129 ze zm.).

2. Zamawiający dokona wyboru oferty najkorzystniejszej bez przeprowadzenia negocjacji .
3. Postępowanie prowadzone jest w języku polskim.
4. Zamawiający nie przewiduje zwrotu kosztów udziału w postępowaniu.

ROZDZIAŁ V.

OPIS PRZEDMIOTU ZAMÓWIENIA .

1. Przedmiotem niniejszego postępowania o udzielenie zamówienia są sukcesywne dostawy odzieży roboczej oraz odzieży dla kierowców do Przedsiębiorstwa Komunikacji Miejskiej sp. z o.o. Szczegółowy opis przedmiotu zamówienia zawiera załącznik numer 1 do SIWZ- Szczegółowy opis przedmiotu zamówienia.
2. Kod przedmiotu niniejszego postępowania o udzielenie zamówienia publicznego wg Wspólnego Słownika Zamówień - CPV:
 - przedmiot główny: 18000000-9 (odzież, obuwie, artykuły bagażowe i dodatki)
 - przedmioty dodatkowe:
 - 18100000-0 (odzież branżowa, specjalna odzież robocza i dodatki)
 - 18312000-9 (kalesony)
 - 18235300-8 (swetry).

ROZDZIAŁ VI.

PODWYKONAWCY.

1. Zamawiający dopuszcza udział podwykonawców w realizacji zamówienia. Powierzenie realizacji części zamówienia podwykonawcom nie zwalnia Wykonawcy z odpowiedzialności za prawidłową realizację tego zamówienia.
2. Zamawiający żąda wskazania przez Wykonawcę w ofercie części zamówienia, którego wykonanie zamierza powierzyć podwykonawcom wraz z podaniem nazw ewentualnych podwykonawców, jeżeli są już znani.

ROZDZIAŁ VII.

OFERTY CZĘŚCIOWE.OFERTY WARIANTOWE. PRAWO OPCJI.

1. Zamawiający dopuszcza składanie ofert częściowych w dwóch grupach szczegółowo opisanych w załącznik numer 1 do SIWZ- Szczegółowy opis przedmiotu zamówienia.
2. Zamawiający nie dopuszcza składania ofert wariantowych.
3. Zamawiający nie przewiduje możliwości skorzystania z prawa opcji.

ROZDZIAŁ VIII.

TERMIN WYKONANIA ZAMÓWIENIA.

1. Sukcesywnie przez okres 24 (słownie: dwudziestu czterech) miesięcy od daty podpisania umowy lub do wyczerpania ilości asortymentu, którego dostawa stanowi przedmiot niniejszego postępowania, w zależności od tego które zdarzenie nastąpi wcześniej- dot. GRUPY 1.
2. Sukcesywnie przez okres 12 (słownie: dwunastu) miesięcy od daty podpisania umowy lub do wyczerpania ilości asortymentu, którego dostawa stanowi przedmiot niniejszego postępowania, w zależności od tego które zdarzenie nastąpi wcześniej- dot. GRUPY 2.

ROZDZIAŁ IX.

WARUNKI UDZIAŁU W POSTĘPOWANIU.

Zamawiający nie określa warunków udziału w postępowaniu.

ROZDZIAŁ X.

PODSTAWY WYKLUCZENIA WYKONAWCY Z POSTĘPOWANIA.

1. Zamawiający wykluczy Wykonawcę z postępowania w okolicznościach wskazanych w §16 Regulaminu oraz §17 ust.1 pkt.4) Regulaminu.
2. Wykluczenie Wykonawcy z postępowania następuje na odpowiedni okres wskazany w §19 Regulaminu .
3. Zamawiający może wykluczyć Wykonawcę na każdym etapie postępowania o udzielenie zamówienia.

ROZDZIAŁ XI.

INFORMACJA O PODMIOTOWYCH ŚRODKACH DOWODOWYCH.

1. Wykaz oświadczeń lub dokumentów wymaganych od Wykonawców w celu potwierdzenia, że Wykonawca nie podlega wykluczeniu z postępowania (**składanych wraz z ofertą**):
 - a) oświadczenie o niepodleganiu wykluczeniu z postępowania - wzór oświadczenia stanowi załącznik numer 4 do SIWZ;
 - b) odpis lub informacja z Krajowego Rejestru Sądowego lub Centralnej Ewidencji i Informacji o Działalności Gospodarczej sporządzona nie wcześniej niż 3 miesiące przed jej złożeniem jeżeli odrębne przepisy wymagają wpisu do rejestru lub ewidencji.
2. Jeżeli Wykonawca ma siedzibę lub miejsce zamieszkania poza granicami Rzeczypospolitej Polskiej, zamiast:
 - 1) dokumentu wskazanego w ust.1 lit.b) - składa dokument lub dokumenty wystawione w kraju, w którym Wykonawca ma siedzibę lub miejsce zamieszkania, potwierdzające odpowiednio, że nie otwarto jego likwidacji, nie ogłoszono upadłości, jego aktywami nie zarządza likwidator lub sąd, nie zawarł układu z wierzycielami, jego działalność gospodarcza nie jest zawieszona ani nie znajduje się on w innej tego rodzaju sytuacji wynikającej z podobnej procedury przewidzianej w przepisach miejsca wszczęcia tej procedury;
 - 2) dokument, o którym mowa w pkt.1) powinien być wystawiony nie wcześniej niż 3 miesiące przed jego złożeniem;
 - 3) jeżeli w kraju, w którym Wykonawca ma siedzibę lub miejsce zamieszkania, nie wydaje się dokumentów, o których mowa w pkt.1), zastępuje się je odpowiednio w całości lub w części dokumentem zawierającym odpowiednio oświadczenie Wykonawcy, ze wskazaniem osoby albo osób uprawnionych do jego reprezentacji, lub oświadczenie osoby, której dokument miał dotyczyć, złożone pod przysięgą, lub, jeżeli w kraju, w którym Wykonawca ma siedzibę lub miejsce zamieszkania nie ma przepisów o oświadczeniu pod przysięgą, złożone przed organem sądowym lub administracyjnym, notariuszem, organem samorządu zawodowego lub gospodarczego, właściwym ze względu na siedzibę lub miejsce zamieszkania wykonawcy. Postanowienie pkt.2) stosuje się.
3. Zamawiający nie wymaga złożenia podmiotowych środków dowodowych, jeżeli:
 - 1) może je uzyskać za pomocą bezpłatnych i ogólnodostępnych baz danych, w szczególności rejestrów publicznych w rozumieniu ustawy z dnia 17 lutego 2005 r. o informatyzacji działalności podmiotów realizujących zadania publiczne, o ile Wykonawca wskazał w oświadczeniu, o którym mowa w ust.1 lit.a), dane umożliwiające dostęp do tych środków. W przypadku wskazania przez Wykonawcę dostępności podmiotowych środków dowodowych pod określonymi adresami internetowymi bezpłatnych i ogólnodostępnych baz danych, Zamawiający może żądać od Wykonawcy przedstawienia tłumaczenia na język polski pobranych samodzielnie przez Zamawiającego podmiotowych środków dowodowych;
 - 2) podmiotowym środkiem dowodowym jest oświadczenie, którego treść odpowiada zakresowi oświadczenia, o którym mowa w ust.1 lit.a).
4. Wykonawca nie jest zobowiązany do złożenia podmiotowych środków dowodowych, które Zamawiający posiada, jeżeli Wykonawca wskaże te środki oraz potwierdzi ich prawidłowość i aktualność.
5. Jeżeli zachodzą uzasadnione podstawy do uznania, że złożone uprzednio podmiotowe środki dowodowe nie są już aktualne, Zamawiający może w każdym czasie wezwać Wykonawcę lub Wykonawców do złożenia wszystkich lub niektórych podmiotowych środków dowodowych, aktualnych na dzień ich złożenia.

ROZDZIAŁ XII.

INFORMACJA O PRZEDMIOTOWYCH ŚRODKACH DOWODOWYCH.

1. W celu potwierdzenia, że oferowany asortyment odpowiada wymaganiom określonym przez Zamawiającego szczegółowo opisanym w załączniku numer 1 do SIWZ- Szczegółowy opis przedmiotu zamówienia – Zamawiający żąda złożenia następujących dokumentów i oświadczeń:

a) wzorów oferowanego asortymentu

GRUPA 1

- 1) wzoru ubrania roboczego dwuczęściowego – 1 sztuka
- 2) wzoru kurtki ocieplanej – 1 sztuka
- 3) wzoru czapki letniej – 1 sztuka
- 4) wzoru czapki zimowej - 1 sztuka
- 5) wzoru kaleson ochronnych - 1 sztuka
- 6) wzoru kurtki ochronnej ostrzegawczej – 1 sztuka.

GRUPA 2

- 1) wzoru softshell – 1 sztuka
- 2) wzoru bezrękawnika [Zamawiający dopuszcza (wyłącznie dla celów poglądowych) wzór z lamówką w innym kolorze] – 1 sztuka.

UWAGA :

Wykonawca, dostarczając (wraz z ofertą) wzory oferowanego asortymentu **musi zaoferować wzory:**

a) (dotyczy GRUP: 1-2) fabrycznie nowe ;

b) (dotyczy GRUP: 1,2) oznaczone na stałe wszywką (odporną na pranie w temp. 60°C) zawierającą:

- nazwą producenta
- znak CE
- nazwę wyrobu
- rozmiar
- skład % tkaniny której wykonano wzór przedmiotu oferty
- informację dot. konserwacji oraz użytkowania ;

b) danych wskazanych w pkt. II FORMULARZA OFERTY, którego wzór stanowi załącznik numer 3 do SIWZ (skład materiału z którego wykonany będzie oferowany asortyment) .

2. W przypadku Wykonawców wspólnie ubiegających się o udzielenie zamówienia wzory asortymentu i oświadczenie wskazane ust.1 składane są wspólnie.

3. Wzory asortymentu zostaną zwrócone **na wniosek Wykonawcy**, po rozstrzygnięciu niniejszego postępowania. W przypadku Wykonawcy, którego oferta zostanie uznana za najkorzystniejsza, wzory asortymentu zostaną zwrócone po zrealizowanie przedmiotu umowy, **na wniosek Wykonawcy** . Zwrot wzorów nastąpi na koszt Wykonawcy W przypadku braku złożenia wniosku w terminie 3 (słownie: trzech) miesięcy od daty realizacji przedmiotu umowy– Zamawiający przekaże wzory asortymentu do użytku pracownikom Zamawiającego lub dokona ich utylizacji.

ROZDZIAŁ XIII.

WYKONAWCY WSPÓLNIE UBIELAJĄCY SIĘ O UDZIELENIE ZAMÓWIENIA.

1. Wykonawcy wspólnie ubiegający się o udzielenie zamówienia ustanawiają pełnomocnika do reprezentowania ich w niniejszym postępowaniu albo reprezentowania ich w postępowaniu i zawarcia umowy w sprawie zamówienia publicznego.
2. W przypadku wspólnego ubiegania się Wykonawców o udzielenie zamówienia, badanie braku podstaw wykluczenia wskazanych w Rozdziale X ust.1 przeprowadzane będzie w odniesieniu do każdego z Wykonawców wspólnie ubiegających się o udzielenie zamówienia. Oświadczenie wskazane w Rozdziale XI ust.1 lit.a) oraz dokumenty wskazane w Rozdziale XI ust.1 lit.b) składa każdy z Wykonawców wspólnie ubiegających się o udzielenie zamówienia.
3. Wszelka korespondencja prowadzona będzie wyłącznie z pełnomocnikiem Wykonawców wspólnie ubiegających się o udzielenie zamówienia.
4. Wykonawcy wspólnie ubiegający się o udzielenie zamówienia ponoszą solidarną odpowiedzialność za wykonanie umowy.

ROZDZIAŁ XIV.

SPOSÓB KOMUNIKACJI ORAZ PRZEKAZYWANIA OŚWIADCZEŃ I DOKUMENTÓW. INFORMACJE O WYMAGANIACH TECHNICZNYCH I ORGANIZACYJNYCH SPORZĄDZANIA, WYSYŁANIA I ODBIERNIA KORESPONDENCJI ELEKTRONICZNEJ.

1. Postępowanie prowadzone jest w języku polskim przy użyciu środków komunikacji elektronicznej za pośrednictwem platformazakupowa.pl dostępnej pod adresem https://platformazakupowa.pl/pn/pkm_gdynia/proceedings.
2. Osobą uprawnioną do kontaktu z Wykonawcami jest: p. Adam Weisbrodt – starszy specjalista ds. Ekonomicznych i Marketingu – tel.: 58-622-00-71 w.286 (dni robocze – w godzinach: 7.00 - 14.00).
3. W celu skrócenia czasu udzielenia odpowiedzi na pytania komunikacja między Zamawiającym a Wykonawcami w zakresie:
 - 1) przesyłania Zamawiającemu pytań do treści SIWZ;
 - 2) przesyłania odpowiedzi na wezwanie Zamawiającego do złożenia/poprawienia/uzupełnienia oświadczenia, o którym mowa w Rozdziale XI ust.1 lit.a), podmiotowych środków dowodowych, innych dokumentów lub oświadczeń składanych w postępowaniu, przedmiotowych środków dowodowych;
 - 3) przesyłania odpowiedzi na wezwanie Zamawiającego do złożenia wyjaśnień dotyczących treści oświadczenia, o którym mowa w Rozdziale XI ust.1 lit.a) lub złożonych podmiotowych środków dowodowych, przedmiotowych środków dowodowych lub innych dokumentów lub oświadczeń składanych w postępowaniu;
 - 4) przesyłania odpowiedzi na inne wezwania Zamawiającego wynikające z Regulaminu;
 - 5) przesyłania wniosków, informacji, oświadczeń Wykonawcy;

odbywa się za pośrednictwem platformazakupowa.pl dostępnej pod adresem https://platformazakupowa.pl/pn/pkm_gdynia/proceedings i formularza „Wyślij wiadomość do zamawiającego”.

Za datę przekazania (wpływu) oświadczeń, wniosków, zawiadomień oraz informacji przyjmuje się datę ich przesłania za pośrednictwem platformazakupowa.pl dostępnej pod adresem https://platformazakupowa.pl/pn/pkm_gdynia/proceedings poprzez kliknięcie przycisku „Wyślij wiadomość do zamawiającego” po których pojawi się komunikat, że wiadomość została wysłana do Zamawiającego.

4. Zamawiający będzie przekazywał Wykonawcom informacje za pośrednictwem platformazakupowa.pl dostępnej pod adresem https://platformazakupowa.pl/pn/pkm_gdynia/proceedings. Informacje dotyczące odpowiedzi na pytania, zmiany SIWZ, zmiany terminu składania i otwarcia ofert Zamawiający będzie zamieszczał na Platformie w sekcji “Komunikaty”. Korespondencja, której zgodnie z obowiązującymi przepisami adresatem jest konkretny Wykonawca, będzie przekazywana za pośrednictwem platformazakupowa.pl dostępnej pod adresem https://platformazakupowa.pl/pn/pkm_gdynia/proceedings do konkretnego Wykonawcy.
5. Wykonawca jako podmiot profesjonalny ma obowiązek sprawdzania komunikatów i wiadomości bezpośrednio na platformazakupowa.pl przesłanych przez Zamawiającego, gdyż system powiadomień może ulec awarii lub powiadomienie może trafić do folderu SPAM.
6. Wykonawca, przystępując do niniejszego postępowania o udzielenie zamówienia publicznego:
 - a) akceptuje warunki korzystania z platformazakupowa.pl określone w Regulaminie zamieszczonym na stronie internetowej [pod linkiem \(https://platformazakupowa.pl/strona/1-regulamin\)](https://platformazakupowa.pl/strona/1-regulamin) w zakładce „Regulamin” oraz uznaje go za wiążący,
 - b) zapoznał i stosuje się do Instrukcji składania ofert/wniosek dostępnej [pod linkiem \(https://drive.google.com/file/d/1Kd1DttbBeiNWt4q4slS4t76lZVKPbkyD/view\)](https://drive.google.com/file/d/1Kd1DttbBeiNWt4q4slS4t76lZVKPbkyD/view).
7. Zamawiający nie ponosi odpowiedzialności za złożenie oferty w sposób niezgodny z Instrukcją korzystania z platformazakupowa.pl, w szczególności za sytuację, gdy Zamawiający zapozna się z treścią oferty przed upływem terminu składania ofert (np. złożenie oferty w zakładce „Wyślij wiadomość do zamawiającego”).
8. Zamawiający informuje, że instrukcje korzystania z platformazakupowa.pl dotyczące w szczególności logowania, składania wniosków o wyjaśnienie treści SIWZ, składania ofert oraz innych czynności podejmowanych w niniejszym postępowaniu przy użyciu platformazakupowa.pl znajdują się w zakładce „Instrukcje dla Wykonawców” na stronie internetowej pod adresem: <https://platformazakupowa.pl/strona/45-instrukcje>
9. Zalecenia Zamawiającego dotyczące podpisów:
 - 9.1 Formaty plików wykorzystywanych przez Wykonawców powinny być zgodne z Obwieszczeniem Prezesa Rady Ministrów z dnia 9 listopada 2017 r. w sprawie ogłoszenia jednolitego tekstu rozporządzenia Rady Ministrów w sprawie Krajowych Ram Interoperacyjności, minimalnych wymagań dla rejestrów publicznych i wymiany informacji w postaci elektronicznej oraz minimalnych wymagań dla systemów teleinformatycznych (Dz.U. z 2017 r. poz. 2247).
 - 9.2 Zamawiający rekomenduje wykorzystanie formatów: .pdf .doc .xls .jpg (.jpeg) ze szczególnym wskazaniem na .pdf
 - 9.3 W celu ewentualnej kompresji danych Zamawiający rekomenduje wykorzystanie jednego z formatów: .zip ; .7Z
 - 9.4 Wśród formatów powszechnych a NIE występujących w rozporządzeniu występują: .rar .gif .bmp .numbers .pages. Dokumenty złożone w takich plikach zostaną uznane za złożone nieskutecznie.
 - 9.5 Zalecenia Zamawiającego odnośnie kwalifikowanego podpisu elektronicznego:
 - dla dokumentów w formacie .pdf zaleca się podpis formatem PAdES (PDF Advanced Electronic Signature),
 - dla dokumentów w formacie innym niż .pdf zaleca się podpis formatem XAdES (XML Advanced Electronic Signature).
 - 9.6 Zalecenia Zamawiającego odnośnie podpisu osobistego :
 - w przypadku wykorzystywania aplikacji Edo App (obsługuje tylko dokumenty w formacie .pdf) na telefonach z obsługą technologii NFC wielkość dokumentów nie może przekraczać 5MB,
 - dla dokumentów w formacie .pdf zaleca się podpis wewnętrzny (otoczony),
 - dokumenty w formacie innym niż .pdf zaleca się podpisywać podpisem zewnętrznym lub otaczającym.
 - 9.7 Zalecenia Zamawiającego odnośnie podpisu zaufanego :
 - wielkość plików nie może przekraczać 10MB,
 - dla dokumentów w formacie .pdf zaleca się podpis formatem PAdES (podpisany plik ma rozszerzenie .pdf),

- dla dokumentów w formacie innym niż .pdf zaleca się podpis formatem XAdES (podpisany plik ma rozszerzenie .xml).
- 9.8 Zamawiający zaleca aby w przypadku podpisywania pliku przez kilka osób, stosować podpisy tego samego rodzaju. Podpisywanie różnymi rodzajami podpisów np. osobistym i kwalifikowanym może doprowadzić do problemów w weryfikacji plików.
- 9.9 Po podpisaniu plików, a przed ich załączeniem na Platformę zaleca się dokonanie weryfikacji kompletności i poprawności wszystkich złożonych podpisów (w szczególności, gdy dokument podpisywany był przez kilku reprezentantów lub przy wykorzystaniu różnych podpisów). W przypadku korzystania z wariantu składania podpisów zewnętrznych konieczne jest załączenie na Platformę odpowiedniej pary plików, tj. pliku podpisywanego i pliku zawierającego podpis.
- 9.10 Zamawiający zaleca, aby Wykonawca z odpowiednim wyprzedzeniem przetestował możliwość prawidłowego wykorzystania wybranej metody podpisania plików oferty.
- 9.11 Zaleca się, aby komunikacja z Wykonawcami odbywała się tylko na Platformie za pośrednictwem formularza “Wyślij wiadomość do zamawiającego”, nie za pośrednictwem adresu e-mail.
- 9.12 Osobą składającą ofertę powinna być osoba kontaktowa podawana w dokumentacji.
- 9.13 Podczas podpisywania plików zaleca się stosowanie algorytmu skrótu SHA2 zamiast SHA1.
- 9.14 Jeśli Wykonawca pakuje dokumenty np. w plik ZIP zaleca się wcześniejsze podpisanie każdego ze skompresowanych plików.
- 9.15 Zamawiający zaleca aby nie wprowadzać jakichkolwiek zmian w plikach po podpisaniu ich podpisem kwalifikowanym.
10. Zamawiający określa niezbędne wymagania sprzętowo - aplikacyjne umożliwiające pracę na platformazakupowa.pl, tj.:
- stały dostęp do sieci Internet o gwarantowanej przepustowości nie mniejszej niż 512 kb/s,
 - komputer klasy PC lub MAC o następującej konfiguracji: pamięć min. 2 GB Ram, procesor Intel IV 2 GHZ lub jego nowsza wersja, jeden z systemów operacyjnych - MS Windows 7, Mac Os x 10 4, Linux, lub ich nowsze wersje,
 - zainstalowana dowolna przeglądarka internetowa, w przypadku Internet Explorer minimalnie wersja 10.0,
 - włączona obsługa JavaScript,
 - zainstalowany program Adobe Acrobat Reader lub inny obsługujący format plików .pdf,
 - szyfrowanie na platformazakupowa.pl odbywa się za pomocą protokołu TLS 1.3.
 - oznaczenie czasu odbioru danych przez platformę zakupową stanowi datę oraz dokładny czas (hh:mm:ss) generowany wg. czasu lokalnego serwera synchronizowanego z zegarem Głównego Urzędu Miar.

ROZDZIAŁ XV.

UDZIELANIE WYJAŚNIEŃ, ZMIANY TREŚCI SIWZ.

- Wykonawca może zwrócić się do Zamawiającego z wnioskiem o wyjaśnienie treści SIWZ. Wniosek należy przesłać za pośrednictwem Platformy (formularz „Wyślij wiadomość do zamawiającego”).
- Zamawiający jest zobowiązany udzielić wyjaśnień niezwłocznie, jednak nie później niż na 2 dni przed upływem terminu składania ofert pod warunkiem że wniosek o wyjaśnienie treści odpowiednio SIWZ wpłynął do Zamawiającego nie później niż na 4 dni przed upływem terminu składania ofert.
- Jeżeli Zamawiający nie udzieli wyjaśnień w terminie, o którym mowa w ust. 2, przedłuży termin składania ofert o czas niezbędny do zapoznania się wszystkich zainteresowanych Wykonawców z wyjaśnieniami niezbędnymi do należytego przygotowania i złożenia ofert. Przedłużenie terminu składania ofert nie wpływa na bieg terminu składania wniosku o wyjaśnienie treści SIWZ.

4. W przypadku gdy wnioski o wyjaśnienie treści SIWZ nie wpłynęły w terminie, o którym mowa w ust. 2, Zamawiający nie ma obowiązku udzielania wyjaśnień SIWZ oraz obowiązku przedłużenia terminu składania ofert.
5. Treść zapytań wraz z wyjaśnieniami Zamawiający udostępni, bez ujawniania źródła zapytania, na Platformie
6. W uzasadnionych przypadkach Zamawiający może przed upływem terminu składania ofert zmienić treść SIWZ. Dokonaną zmianę treści SIWZ Zamawiający udostępni na Platformie.
7. W przypadku gdy zmiana treści SIWZ prowadzi do zmiany treści ogłoszenia o zamówieniu, Zamawiający zamieści na Platformie ogłoszenie o zmianie ogłoszenia.
8. W przypadku gdy zmiana treści SIWZ jest istotna dla sporządzenia oferty lub wymaga od Wykonawców dodatkowego czasu na zapoznanie się ze zmianą treści SIWZ i przygotowanie ofert, Zamawiający przedłuży termin składania ofert o czas niezbędny na ich przygotowanie. Zamawiający poinformuje Wykonawców o przedłużonym terminie składania ofert na Platformie.

ROZDZIAŁ XVI.

OPIS SPOSOBU PRZYGOTOWANIA OFERT, WYMAGANIA FORMALNE DOTYCZĄCE SKŁADANYCH OŚWIADCZEŃ I DOKUMENTÓW.

1. WYŁĄCZNIE ZA POŚREDNICTWEM PLATFORMY:

Wykonawca może złożyć tylko jedną ofertę.

Ofertę stanowi:

- a) FORMULARZ OFERTY – wzór formularza oferty stanowi załącznik numer 3 do SIWZ,
- b) FORMULARZ CENOWY – wzór formularza cenowego stanowi załącznik numer 5 do SIWZ.

2. WYŁĄCZNIE ZA POŚREDNICTWEM PLATFORMY:

Wraz z ofertą Wykonawca jest zobowiązany do złożenia:

- a) pełnomocnictwo lub inny dokument potwierdzający umocowanie do reprezentowania Wykonawcy (np. odpis lub informacja z Krajowego Rejestru Sądowego lub Centralnej Ewidencji i Informacji o Działalności Gospodarczej lub innego właściwego rejestru, chyba, że Zamawiający może je uzyskać za pomocą bezpłatnych i ogólnodostępnych baz danych, a Wykonawca wskazał dane umożliwiające dostęp do tych dokumentów w FORMULARZU OFERTY. W przypadku wskazania przez Wykonawcę dostępności w/w dokumentów pod określonymi adresami internetowymi bezpłatnych i ogólnodostępnych baz danych, Zamawiający może żądać od Wykonawcy przedstawienia tłumaczenia na język polski pobranych samodzielnie przez Zamawiającego);
- b) pełnomocnictwo potwierdzające umocowanie do reprezentowania Wykonawców wspólnie ubiegających się o udzielenie zamówienia ;
- c) oświadczenie o niepodleganiu wykluczeniu z postępowania - wzór oświadczenia stanowi załącznik numer 4 do SIWZ. *Oświadczenie składa każdy z Wykonawców wspólnie ubiegających się o udzielenie zamówienia;*
- d) PROTOKOŁU Z PRZEKAZANIA WZORÓW OFEROWANEGO ASORTYMENTU - którego wzór stanowi załącznik numer 6 do SIWZ.

3. BEZ POŚREDNICTWA PLATFORMY:

Do upływu terminu składania ofert Wykonawca jest zobowiązany do złożenia przedmiotowych środków dowodowych wskazanych w Rozdziale XII ust.1 lit.a) SIWZ (wzory oferowanego asortymentu).

Zaleca się ich złożenie w zamkniętej kopercie/kartonie opatrzonej napisem:

Postępowanie - znak: PKM/ZRS/N/4/22

Oferta –dostawa odzieży roboczej, odzieży dla kierowców

WZORY ASORTYMENTU

Wewnątrz koperty/kartonu należy umieścić informacje umożliwiające identyfikację Wykonawcy, którego dotyczą złożone przedmiotowe środki dowodowe.

4. Wymagania formalne dotyczące składanych w postępowaniu podmiotowych środków dowodowych oraz innych dokumentów lub oświadczeń .

4.1 Ofertę oraz oświadczenie, o którym mowa w Rozdziale XI ust.1 lit.a) SIWZ , składa się, pod rygorem nieważności, w formie elektronicznej (tj. opatrzonej kwalifikowanym podpisem elektronicznym) lub w postaci elektronicznej opatrzonej podpisem zaufanym lub podpisem osobistym. Dokumenty te powinny być podpisane przez osobę upoważnioną do reprezentowania Wykonawcy, zgodnie z formą reprezentacji Wykonawcy określoną w rejestrze lub innym dokumencie, właściwym dla danej formy organizacyjnej Wykonawcy albo przez upoważnionego przedstawiciela Wykonawcy.

4.2 W przypadku gdy podmiotowe środki dowodowe, inne dokumenty lub dokumenty potwierdzające umocowanie do reprezentowania odpowiednio Wykonawcy, Wykonawców wspólnie ubiegających się o udzielenie zamówienia publicznego zwane dalej "dokumentami potwierdzającymi umocowanie do reprezentowania", zostały wystawione przez upoważnione podmioty inne niż Wykonawca, Wykonawca wspólnie ubiegający się o udzielenie zamówienia, zwane dalej "upoważnionymi podmiotami":

- a) jako dokument elektroniczny- Wykonawca przekazuje się ten dokument,
- b) jako dokument w postaci papierowej- Wykonawca przekazuje się cyfrowe odwzorowanie tego dokumentu opatrzone kwalifikowanym podpisem elektronicznym, podpisem zaufanym lub podpisem osobistym, poświadczające zgodność cyfrowego odwzorowania z dokumentem w postaci papierowej.

4.3 Poświadczenia zgodności cyfrowego odwzorowania z dokumentem w postaci papierowej, o którym mowa w ust. 4.2 lit.b) powyżej , dokonuje notariusz lub

- a) w przypadku podmiotowych środków dowodowych oraz dokumentów potwierdzających umocowanie do reprezentowania - odpowiednio Wykonawca, Wykonawca wspólnie ubiegający się o udzielenie zamówienia w zakresie podmiotowych środków dowodowych lub dokumentów potwierdzających umocowanie do reprezentowania, które każdego z nich dotyczą,
- b) w przypadku innych dokumentów - odpowiednio Wykonawca lub Wykonawca wspólnie ubiegający się o udzielenie zamówienia, w zakresie dokumentów, które każdego z nich dotyczą.

4.4 Podmiotowe środki dowodowe niewystawione przez upoważnione podmioty oraz wymagane pełnomocnictwa Wykonawca przekazuje:

- a) w postaci elektronicznej i opatruje kwalifikowanym podpisem elektronicznym, podpisem zaufanym lub podpisem osobistym,
- b) w przypadku gdy zostały sporządzone jako dokument w postaci papierowej i opatrzone własnoręcznym podpisem- Wykonawca przekazuje cyfrowe odwzorowanie tego dokumentu opatrzone kwalifikowanym podpisem elektronicznym, podpisem zaufanym lub podpisem osobistym, poświadczającym zgodność cyfrowego odwzorowania z dokumentem w postaci papierowej.

4.5 Poświadczenia zgodności cyfrowego odwzorowania z dokumentem w postaci papierowej, o którym mowa w ust. 4.4 lit.b) dokonuje notariusz lub:

- a) w przypadku podmiotowych środków dowodowych - odpowiednio Wykonawca, Wykonawca wspólnie ubiegający się o udzielenie zamówienia, podmiot udostępniający zasoby lub podwykonawca, w zakresie podmiotowych środków dowodowych, które każdego z nich dotyczą;
- b) pełnomocnictwa - mocodawca.

5. Oferta powinna być sporządzona w języku polskim .

6. Podmiotowe środki dowodowe oraz inne dokumenty lub oświadczenia, sporządzone w języku obcym Wykonawca przekazuje wraz z tłumaczeniem na język polski.

7. Zamawiający informuje, że zgodnie z §4 ust.6 Regulaminu, nie ujawnia się informacji stanowiących tajemnicę przedsiębiorstwa, w rozumieniu przepisów o zwalczaniu nieuczciwej konkurencji, jeżeli Wykonawca wraz z przekazaniem takich informacji , zastrzegł , że nie mogą one być udostępniane oraz wykazał, że zastrzeżone informacje stanowią tajemnicę

- przedsiębiorstwa . Wykonawca nie może zastrzec informacji o których mowa w §4 ust.6 Regulaminu.
8. Na Platformie w formularzu składania oferty znajduje się miejsce wyznaczone do dołączenia części oferty stanowiącej tajemnicę przedsiębiorstwa.
 9. Wykonawca, za pośrednictwem platformazakupowa.pl dostępnej pod adresem https://platformazakupowa.pl/pn/pkm_gdynia/proceedings może przed upływem terminu do składania wycofać ofertę. Sposób dokonywania wycofania oferty zamieszczono w instrukcji zamieszczonej na stronie internetowej pod adresem: <https://platformazakupowa.pl/strona/45-instrukcje>
 10. Przy przesyłaniu plików za pomocą platformazakupowa.pl występuje limit objętości plików lub spakowanych folderów w zakresie całej oferty lub wniosku do ilości 10 plików lub spakowanych folderów przy maksymalnej wielkości pojedynczego pliku lub spakowanego folderu wynoszącej 150 MB oraz maksymalnej sumarycznej wielkości wszystkich plików lub spakowanych folderów wynoszącej 500 MB.

ROZDZIAŁ XVII.

OPIS SPOSOBU OBLICZENIA CENY OFERTY.

1. Wykonawca jest zobowiązany do określenia w FORMULARZU OFERTY (którego wzór stanowi załącznik numer 3 do SIWZ) ceny - jako ceny kompletnej i jednoznacznej wraz z podatkiem VAT.

2. Cena musi obejmować:

GRUPA 1:

- a) wartość przedmiotu zamówienia [w tym koszty sukcesywnych dostaw przedmiotu zamówienia do miejsca dostawy wskazanego w §4 pkt.4.3 wzoru umowy, koszty pomiarów pracowników (dotyczy: ubrań roboczych dwuczęściowych, kurtek ocieplanych, kurtek ochronnych ostrzegawczych) u Zamawiającego (81-571 Gdynia, ul. Chwaszczyńska 169) oraz koszty umieszczenia na odzieży logo Zamawiającego zgodnego ze wzorem przekazanym przez Zamawiającego w dacie podpisania umowy (dotyczy: ubrań roboczych dwuczęściowych, kurtek ocieplanych)],
- b) podatek VAT;

GRUPA 2:

- a) wartość przedmiotu zamówienia [w tym koszty sukcesywnych dostaw przedmiotu zamówienia do miejsca dostawy wskazanego w §4 pkt.4.3 wzoru umowy, koszty pomiarów pracowników u ZAMAWIAJĄCEGO (81-571 Gdynia, ul. Chwaszczyńska 169) oraz koszty umieszczenia na softshell logo Zamawiającego zgodnego ze wzorem przekazanym przez Zamawiającego w dacie podpisania umowy oraz wyhaftowania na bezrękawnikach logo Zamawiającego zgodnego ze wzorem przekazanym przez Zamawiającego w dacie podpisania umowy],
- b) podatek VAT.

3. Sposób obliczania ceny:

dotyczy GRUPY 1:

kwota wskazana w poz.7 FORMULARZA CENOWEGO (którego wzór stanowi załącznik numer 5 do SIWZ), powinna być obliczona w następujący sposób: cena netto z kolumny 4 pomnożona przez ilość asortymentu z kolumny 3 plus należny podatek VAT. Suma kwot z poz.1-6 z kolumny 6 stanowi cenę;

dotyczy GRUPY 3:

kwota wskazana w poz.3 FORMULARZA CENOWEGO (którego wzór stanowi załącznik numer 5 do SIWZ), powinna być obliczona w następujący sposób: cena netto z kolumny 4 pomnożona przez ilość asortymentu z kolumny 3 plus należny podatek VAT. Suma kwot z poz.1-2 z kolumny 6 stanowi cenę.

UWAGA: cena musi być zaokrąglona do dwóch miejsc po przecinku, czyli z dokładnością do jednego grosza (zgodnie z zasadami matematyki).

4. Cena przedstawiona przez Wykonawcę w FORMULARZU OFERTY nie będzie podlegała zmianom w trakcie realizacji przedmiotu zamówienia.
5. Waluta ceny – PLN.

ROZDZIAŁ XVIII.

MIEJSCE ORAZ TERMIN SKŁADANIA I OTWARCIA OFERT.

1. Ofertę wraz z wymaganymi dokumentami należy umieścić na platformazakupowa.pl dostępnej pod adresem https://platformazakupowa.pl/pn/pkm_gdynia/proceedings do dnia **31 marca 2022 roku do godz.10.00.**
2. Do oferty należy dołączyć wszystkie wymagane w SIWZ dokumenty.
3. Po dołączeniu wszystkich wymaganych załączników należy kliknąć przycisk „Przejdź do podsumowania”.
4. Oferta musi zostać podpisana elektronicznym podpisem kwalifikowanym, podpisem zaufanym lub podpisem osobistym. W procesie składania oferty za pośrednictwem platformazakupowa.pl, Wykonawca powinien złożyć podpis bezpośrednio na dokumentach przesłanych za pośrednictwem platformazakupowa.pl dostępnej pod adresem https://platformazakupowa.pl/pn/pkm_gdynia/proceedings. Zalecamy stosowanie podpisu na każdym załączonym pliku osobno.
5. Za datę złożenia oferty przyjmuje się datę jej przekazania w systemie (platformie) w drugim kroku składania oferty poprzez kliknięcie przycisku “Złóż ofertę” i wyświetlenie się komunikatu, że oferta została zaszyfrowana i złożona.
6. Szczegółowa instrukcja dla Wykonawców dotycząca złożenia, zmiany i wycofania oferty znajduje się na stronie internetowej pod adresem: <https://platformazakupowa.pl/strona/45-instrukcje>
7. Otwarcie ofert nastąpi w dniu **31 marca 2022 roku o godz. 11.00** za pośrednictwem Platformy. W przypadku awarii Platformy, która spowoduje brak możliwości otwarcia ofert w terminie określonym przez Zamawiającego, otwarcie ofert nastąpi niezwłocznie po usunięciu awarii. Zamawiający poinformuje o zmianie terminu otwarcia ofert na stronie internetowej prowadzonego postępowania.
8. Zamawiający, niezwłocznie po otwarciu ofert, udostępni na stronie internetowej prowadzonego postępowania informacje o:
 - 1) o kwocie, jaką zamierza przeznaczyć na sfinansowanie zamówienia;
 - 2) nazwach albo imionach i nazwiskach oraz siedzibach lub miejscach prowadzonej działalności gospodarczej albo miejscach zamieszkania wykonawców, których oferty zostały otwarte;
 - 3) cenach zawartych w ofertach.

Informacja zostanie opublikowana na stronie postępowania na platformazakupowa.pl w sekcji „Komunikaty”.

ROZDZIAŁ XIX.

TERMIN ZWIĄZANIA OFERTĄ.

1. Wykonawca jest związany ofertą do dnia **15 maja 2022 roku**.
2. Bieg terminu związania ofertą rozpoczyna się wraz z upływem terminu składania ofert .
3. W przypadku gdy wybór najkorzystniejszej oferty nie nastąpi przed upływem terminu związania ofertą, o którym mowa w ust. 2, Zamawiający przed upływem terminu związania ofertą, zwraca się jednokrotnie do Wykonawców o wyrażenie zgody na przedłużenie tego terminu o wskazywany przez niego okres, nie dłuższy niż 30 dni.
4. Przedłużenie terminu związania ofertą, o którym mowa w ust. 3, wymaga złożenia przez Wykonawcę pisemnego oświadczenia o wyrażeniu zgody na przedłużenie terminu związania ofertą.

ROZDZIAŁ XX.

OPIS KRYTERIÓW, KTÓRYMI ZAMAWIAJĄCY BĘDZIE SIĘ KIEROWAŁ PRZY WYBORZE OFERT WRAZ Z PODANIEM WAG TYCH KRYTERIÓW I SPOSOBU OCENY OFERT.

1. Dokonując wyboru oferty - Zamawiający będzie się kierował następującymi kryteriami - ocenionymi wg podanych niżej zasad (dla każdej z grup oddzielnie):

Lp.	KRYTERIUM	WAGA
1.	Cena	55 %
2.	Estetyka oferowanego przedmiotu zamówienia	45 %

2. Wartość punktowa za kryterium – „cena” - obliczona będzie wg następującego wzoru:

$$P = \frac{C_{\min}}{C_{\text{bad}}} \times R \times 100$$

gdzie:

P – punktacja za kryterium „cena”

C_{min} – cena najniższa spośród ofert rozpatrywanych- na podstawie danych zawartych w pkt. III FORMULARZA OFERTY, którego wzór stanowi załącznik numer 3 do SIWZ

C_{bad} – cena oferty badanej - na podstawie danych zawartych w pkt. III FORMULARZA OFERTY , którego wzór stanowi załącznik numer 3 do SIWZ

R – waga przyznana danemu kryterium.

Za kryterium: „cena” można uzyskać maksymalnie 55 (słownie: pięćdziesiąt pięć) punktów .

3. Wartość punktowa za kryterium – „**estetyka oferowanego przedmiotu zamówienia**” – zostanie przyznana w następujący sposób:

oceny estetyki oferowanego przedmiotu zamówienia dokona Komisja powołana przez Zamawiającego, na podstawie wzorów oferowanego asortymentu, złożonych przez Wykonawcę.

W ramach tego kryterium dokonana zostanie ocena:

GRUPA 1

a/ ubranie robocze dwuczęściowe:

- podkryterium: wygląd zewnętrzny - maks. 5 punktów

- podkryterium: staranność wykończenia- maks. 5 punktów

b/ kurtka ocieplana:

- podkryterium: wygląd zewnętrzny - maks. 5 punktów
- podkryterium: staranność wykończenia- maks. 5 punktów
- c/ czapka letnia:
 - podkryterium: wygląd zewnętrzny - maks. 2 punkty
 - podkryterium: staranność wykończenia- maks. 3 punkty
- d/ czapka zimowa:
 - podkryterium: wygląd zewnętrzny - maks. 2 punkty
 - podkryterium: staranność wykończenia- maks. 3 punkty
- e/ kalesony ochronne:
 - podkryterium: wygląd zewnętrzny - maks. 2 punkty
 - podkryterium: staranność wykończenia- maks. 2 punkty
- f/ kurtka ochronna ostrzegawcza:
 - podkryterium: wygląd zewnętrzny - maks. 5 punktów
 - podkryterium: staranność wykończenia- maks. 6 punktów

GRUPA 2

a/ softshell:

- podkryterium: wygląd zewnętrzny - maks. 10 punktów
- podkryterium: staranność wykończenia - maks. 15 punktów

b/ bezrękawnik:

- podkryterium: wygląd zewnętrzny - maks. 10 punktów
- podkryterium: staranność wykończenia - maks. 10 punktów

4. Punktację za kryterium estetyka oferowanego przedmiotu zamówienia stanowić będzie suma punktów uzyskana za oba podkryteria (w odniesieniu do każdego rodzaju asortymentu stanowiącego przedmiot zamówienia) – dot. GRUP: 1,2.

5. Za kryterium: „estetyka oferowanego przedmiotu zamówienia” można uzyskać maksymalnie 45 (słownie: czterdzieści pięć) punktów .

6. Ocena końcowa oferty.

Ocenę końcową oferty stanowi suma punktów uzyskanych za kryteria oceny ofert wymienione w pkt. 1 (dla każdej z grup oddzielnie).

7. Zasady oceny ofert :

Zamawiający zastosuje zaokrąglenie wyników obliczeń punktów za kryterium oceny ofert do dwóch miejsc po przecinku (zasada zaokrąglenia – poniżej 5 należy końcówkę pominąć, powyżej i równe 5 należy zaokrąglić w górę) .

8. Za najkorzystniejszą zostanie uznana oferta, która uzyska największą liczbę punktów za kryteria oceny ofert wymienione w pkt. 1 (dla każdej z grup oddzielnie).

ROZDZIAŁ XXI.

INFORMACJE O FORMALNOŚCIACH, JAKIE POWINNY ZOSTAĆ DOPEŁNIONE PO WYBORZE OFERTY W CELU ZAWARCIA UMOWY W SPRAWIE ZAMÓWIENIA PUBLICZNEGO.

1. Zamawiający poinformuje o terminie i miejscu podpisania umowy – Wykonawcę, którego oferta zostanie uznana za najkorzystniejszą odrębnym pismem przesłanym środkami komunikacji elektronicznej.
2. Zamawiający zawrze umowę w formie pisemnej pod rygorem nieważności, w terminie nie krótszym niż 5 dni od dnia przesłania zawiadomienia o wyborze najkorzystniejszej oferty, jeżeli zawiadomienie zostanie przesłane przy użyciu środków komunikacji elektronicznej, albo 10 dni – jeżeli zostało przesłane w inny sposób.
3. Zamawiający może zawrzeć umowę przed upływem terminu wskazanego w ust.3 , jeżeli zostanie złożona tylko jedna oferta.
4. Wzór umowy stanowi załącznik numer 2 do SIWZ.

ROZDZIAŁ XXII.

INFORMACJE DOTYCZĄCE OCHRONY DANYCH OSOBOWYCH POZYSKANYCH PRZEZ ZAMAWIAJĄCEGO W DOKUMENTACH SKŁADANYCH PRZEZ WYKONAWCĘ.

1. Zgodnie z art. 13 ust. 1 i 2 oraz art. 14 ust. 1 i 2 rozporządzenia Parlamentu Europejskiego i Rady (UE) 2016/679 z dnia 27 kwietnia 2016 r. w sprawie ochrony osób fizycznych w związku z przetwarzaniem danych osobowych i w sprawie swobodnego przepływu takich danych oraz uchylenia dyrektywy 95/46/WE (ogólne rozporządzenie o ochronie danych) (Dz. Urz. UE L 119 z 04.05.2016, str. 1) (dalej: RODO), Zamawiający informuje, że:
 - 1) administratorem danych osobowych Wykonawcy oraz osób fizycznych, od których dane osobowe bezpośrednio lub pośrednio Wykonawca pozyskał i udostępnił Zamawiającemu w celu ubiegania się o udzielenie zamówienia w niniejszym postępowaniu lub zawarcia umowy na wykonanie zamówienia (np. osób, których dane służą do wykazania spełniania przez Wykonawcę warunków udziału w postępowaniu, osób kierowanych do realizacji zamówienia, osób fizycznych prowadzących działalność gospodarczą, które zostaną wskazane jako podwykonawca – dalej łącznie jako: Podmioty Danych) jest: Przedsiębiorstwo Komunikacji Miejskiej sp. z o.o. z siedzibą w Gdyni pod adresem: 81-577 Gdynia, ul. Rdestowa 51A, wpisana do rejestru przedsiębiorców Krajowego Rejestru Sądowego pod numerem KRS: 0000075417, NIP: 586-10-08-276, REGON: 190418189, e-mail: sekretariat@pkmgdynia.pl (dalej: Administrator);
 - 2) kontakt z Inspektorem Ochrony Danych powołanym przez Administratora, możliwy jest drogą elektroniczną na następujący adres e-mail: iodo@pkmgdynia.pl lub drogą poczty tradycyjnej na adres: Przedsiębiorstwo Komunikacji Miejskiej sp. z o.o., ul. Rdestowa 51A, 81-577 Gdynia, z dopiskiem „Inspektor Ochrony Danych”;
 - 3) dane osobowe Wykonawcy będącego osobą fizyczną przetwarzane będą w celu:
 - przeprowadzenia postępowania o udzielenie zamówienia na sukcesywne dostawy odzieży roboczej oraz odzieży dla kierowców do Przedsiębiorstwa Komunikacji Miejskiej sp. z o.o. prowadzonego w trybie przetargu nieograniczonego – podstawa prawna przetwarzania danych osobowych art. 6 ust. 1 pkt. a) i b) oraz art. 10 RODO;
 - prowadzenia negocjacji, zawarcia lub wykonania umowy – podstawa prawna przetwarzania danych osobowych art. 6 ust. 1 pkt. b) RODO;

- realizacji obowiązków publicznoprawnych związanych z wykonywaniem umowy, wynikających przede wszystkim z postanowień odpowiednich przepisów podatkowych i rachunkowości - podstawa prawna przetwarzania danych osobowych art. 6 ust. 1 pkt. c) RODO;
 - realizacji prawnie uzasadnionych interesów Administratora polegających w szczególności na możliwości ustalenia lub dochodzenia ewentualnych roszczeń lub obrony przed takimi roszczeniami przez Administratora – podstawa prawna przetwarzania danych art. 6 ust. 1 pkt. f) RODO;
 - poprzez monitoring wizyjny prowadzony przez Administratora na jego nieruchomościach lub jego pojazdach komunikacji miejskiej w celu zapewnienia bezpieczeństwa lub ochrony mienia lub zachowania w tajemnicy informacji, których ujawnienie mogłoby narazić Administratora na szkodę – podstawa prawna przetwarzania danych art. 6 ust. 1 pkt. f) RODO;
- 4) dane osobowe Podmiotów Danych przetwarzane będą w celu:
- prowadzenia postępowania o udzielenie zamówienia na sukcesywne dostawy odzieży roboczej oraz odzieży dla kierowców do Przedsiębiorstwa Komunikacji Miejskiej sp. z o.o. prowadzonego w trybie przetargu nieograniczonego, prowadzenia negocjacji, zawarcia lub wykonania umowy lub ustalenia lub dochodzenia ewentualnych roszczeń lub obrony przed takimi roszczeniami - podstawa prawna przetwarzania danych art. 6 ust. 1 pkt. f) oraz art. 10 RODO;
 - realizacji obowiązków publicznoprawnych związanych z wykonywaniem umowy, wynikających przede wszystkim z postanowień odpowiednich przepisów podatkowych i rachunkowości - podstawa prawna przetwarzania danych osobowych art. 6 ust. 1 pkt. c) RODO;
 - poprzez monitoring wizyjny prowadzony przez Administratora na jego nieruchomościach lub w jego pojazdach komunikacji miejskiej w celu zapewnienia bezpieczeństwa lub ochrony mienia lub zachowania w tajemnicy informacji, których ujawnienie mogłoby narazić Administratora na szkodę – podstawa prawna przetwarzania danych art. 6 ust. 1 pkt. f) RODO;
- 5) dane osobowe Podmiotów Danych udostępniane są Administratorowi przez Wykonawcę w zakresie określonym w SIWZ oraz umowie, w zakresie określonym przez Wykonawcę w przedstawionej Administratorowi dokumentacji lub w kierowanej do Administratora korespondencji, a w szczególności:
- w stosunku do osób, których dane służą do wykazania spełniania przez Wykonawcę warunków udziału w postępowaniu (osoby będące członkiem organów administracyjnych, zarządzających lub nadzorczych Wykonawcy lub podwykonawcy, lub posiadające w przedsiębiorstwie Wykonawcy lub podwykonawcy uprawnienia do reprezentowania, uprawnienia decyzyjne lub kontrolne): imię, nazwisko, stanowisko pracy, miejsce pracy, dane dotyczące wyroków skazujących lub naruszeń prawa;
 - w stosunku do osób upoważnionych do reprezentowania lub przedstawicieli Wykonawcy: imię i nazwisko, data urodzenia, stanowisko służbowe, adres pocztowy, numer telefonu, numer faksu, adres e-mail, dni pracy, godziny pracy;
 - w stosunku do podwykonawców Wykonawcy: imię, nazwisko, firma/nazwa podwykonawcy, NIP, adres pocztowy, telefon, adres e-mail, adres internetowy;
 - w stosunku do osób wyznaczonych przez podwykonawców Wykonawcy do kontaktów: imię, nazwisko, firma/nazwa podwykonawcy, adres pocztowy, numer telefonu, adres e-mail, adres internetowy;
 - w stosunku do osób upoważnionych do reprezentowania podwykonawcy Wykonawcy: imię i nazwisko, data urodzenia, stanowisko służbowe, adres pocztowy, numer telefonu, adres e-mail;
- 6) Dane osobowe mogą być przekazywane przez Administratora podmiotom świadczącym usługi na rzecz Administratora związane z zawarciem lub wykonywaniem ww. umowy, w tym pracownikom lub współpracownikom Administratora, podmiotom będącym dostawcami systemów informatycznych i usług IT, operatorom pocztowym i kurierom, podmiotom świadczącym usługi prawne (w tym podatkowe i windykacyjne) lub podmiotom świadczącym usługi archiwizacji dokumentów. Dane osobowe mogą być także przekazywane uprawnionym organom, w zakresie wymaganym przez obowiązujące przepisy prawa;
- 7) dane osobowe będą przechowywane przez okres 4 lat od daty zakończenia postępowania o udzielenie zamówienia, a jeżeli okres obowiązywania umowy, jej rozliczenia i dochodzenia ewentualnych roszczeń z niej wynikających, przekracza 4 lata, okres przechowywania obejmuje cały okres obowiązywania umowy, jej rozliczenia i dochodzenia ewentualnych roszczeń lub

- obrony przed roszczeniami z niej wynikających. Po tym okresie dane będą przetwarzane jedynie w zakresie i przez czas wymagany przepisami prawa;
- 8) w odniesieniu do danych osobowych decyzje nie będą podejmowane w sposób zautomatyzowany, stosownie do art. 22 RODO;
 - 9) Podanie danych osobowych jest dobrowolne. Brak podania danych uniemożliwi przeprowadzenie postępowania o udzielenie zamówienia, jak również zawarcie i wykonywanie umowy;
 - 10) osoby, których dane osobowe dotyczą, posiadają:
 - a) na podstawie art. 15 RODO prawo dostępu do danych osobowych;
 - b) na podstawie art. 16 RODO prawo do sprostowania danych osobowych;
 - c) na podstawie art. 17 RODO prawo do usunięcia danych osobowych;
 - d) na podstawie art. 18 RODO prawo żądania od administratora ograniczenia przetwarzania danych osobowych;
 - e) na podstawie art. 20 RODO prawo do przenoszenia danych osobowych;
 - f) na podstawie art. 21 RODO prawo do wniesienia sprzeciwu wobec przetwarzania danych osobowych;
 - g) prawo do wniesienia skargi do Prezesa Urzędu Ochrony Danych Osobowych, gdy osoba, której dane osobowe dotyczą uzna, że przetwarzanie danych osobowych dotyczących tej osoby narusza przepisy RODO;
 2. Zamawiający przetwarza dane osobowe zebrane w Postępowaniu w sposób gwarantujący zabezpieczenie przed ich bezprawnym rozpowszechnianiem.
 3. Do przetwarzania danych osobowych o wyrokach skazujących lub naruszeniach prawa dopuszczone są wyłącznie osoby posiadające pisemne upoważnienie Zamawiającego oraz obowiązane do zachowania takich danych w poufności.
 4. Ponadto Zamawiający informuje, że Wykonawca ubiegając się o udzielenie zamówienia jest zobowiązany do wypełnienia wszystkich obowiązków formalno-prawnych związanych z udziałem w niniejszym postępowaniu. Do obowiązków tych należą m.in. obowiązki wynikające z RODO, w szczególności obowiązek informacyjny przewidziany w art. 13 RODO względem osób fizycznych, których dane osobowe dotyczą i od których dane te Wykonawca bezpośrednio pozyskał. Jednakże obowiązek informacyjny wynikający z art. 13 RODO nie będzie miał zastosowania, gdy i w zakresie, w jakim osoba fizyczna, której dane dotyczą, dysponuje już tymi informacjami (vide: art. 13 ust. 4 RODO). Ponadto Wykonawca będzie musiał wypełnić obowiązek informacyjny wynikający z art. 14 RODO względem osób fizycznych, których dane przekazuje zamawiającemu i których dane pośrednio pozyskał, chyba że ma zastosowanie co najmniej jedno z wyłączeń, o których mowa w art. 14 ust. 5 RODO.

ZAŁĄCZNIK NUMER 1 DO SIWZ

SZCZEGÓŁOWY OPIS PRZEDMIOTU ZAMÓWIENIA.

1. Przedmiotem niniejszego postępowania o udzielenie zamówienia są sukcesywne dostawy odzieży roboczej, obuwia roboczego, koszul flanelowych oraz polarów do Przedsiębiorstwa Komunikacji Miejskiej sp. z o.o.

Szczegółowy opis przedmiotu zamówienia:

GRUPA 1 - ODZIEŻ ROBOCZA

1. Ubranie robocze dwuczęściowe

- typu szwedzkiego – szyte na miarę
- kolor dominujący – niebieski tzw. CPN (zbliżony do odcienia w skali RAL 5002) lub szary, z wstawkami w kolorze pomarańczowym, granatowym lub czarnym
- spodnie wzmocnione w miejscach narażonych na przetarcie (np. na kolanach) w sposób umożliwiający założenie we wzmocnienie nakolannika
- spodnie ogrodniczki z szelkami z ściągaczem z tyłu, kieszenie wzmocnione (jedna z przodu u góry + kieszeń z zabezpieczeniem na telefon komórkowy), kieszenie na bokach spodni. Z przodu spodni typu ogrodniczki umiejscowione logo firmy, które zostanie przekazane Wykonawcy w dacie podpisania umowy
- bluza zapinana na zamek (nie dopuszcza się bluzy zapinanej na guziki), ze ściągaczem na dole i dwiema kieszeniami na piersi, z dodatkową kieszenią zabezpieczoną na telefon komórkowy, mankiety przy rękawach zapinane na guzik, na plecach bluzy umieszczone logo Zamawiającego, które zostanie przekazane Wykonawcy w dacie podpisania umowy
- bluza ze stójką o wysokości ok.6 cm
- bluza i spodnie obowiązkowo wyposażone w elementy odblaskowe dobrze widoczne w porze nocnej
- taśma odblaskowa typu 3M 8910 odporna minimalnie na ok. 50 (słownie: pięćdziesiąt) prań.

Ubranie musi charakteryzować się :

- dużą trwałością
- dużą wytrzymałość mechaniczną
- małą kurczliwość po dużej ilości prań, trwale wykurczona (kurczliwość materiału do 2%)
- odpornością na odbarwienia po wielokrotnym praniu dużą odporność tkaniny na pranie domowe i przemysłowe w temp. 60°C – min. 50 cykli prania bez utraty wymiarów i kolorów
- elementy odblaskowe ubrań winny być wykonane w formie pasów na białym lub żółtym tle według normy PN-EN-471, wymagana jest trwałość tkaniny odblaskowej na min 50 cykli prania przemysłowego w temperaturze 60°C o zwiększonej odporności na wycieranie i substancje chemiczne, odblaskowość początkowa min 500 mcd/lx/m².

Skład materiałowy:

- wykonane z mieszanki TC (65% poliester, 35% bawełna)
- gramatura minimum 240/m².

Ilość ubrań roboczych dwuczęściowych : **300** (słownie: trzysta) sztuk.

Okres gwarancji ubrania roboczego dwuczęściowego -12 (słownie: dwanaście) miesięcy.

2.Kurtka ocieplana

- kurtka typu bomber,
- ochrona przed wodą zgodnie z EN 343 (klasa3)
- kurtka wyposażona obowiązkowo wyposażone w elementy odblaskowe dobrze widoczne w porze nocnej zgodnie z normą dotyczącą zwiększonej widoczności EN 17353
- odporna na przetarcie
- wykończenie materiały w sposób umożliwiający spływ wody po powierzchni
- odpinana podszewka, rękawy
- odpinany chowany kaptur
- kolor niebieski, granatowym lub czarnym
- kurtka wykonana materiału:
 - tkanina zewnętrzna : 100 % poliester, 300 D Splot Oxford, plamoodporny, podwójne powleczenie PU 190g;
 - korpus i rękawy: 100% poliester, 60 g
 - ocieplina wykonana z futra poliestrowego 100% 365 g,
 - materiał wypełniający : rękaw 100% wypełnienie poliestrowe 120 g
- zapinana na suwak z dodatkowym zapięciem na napy,
- liczne obszerne kieszenie i dodatkowa kieszeń zabezpieczona na telefon komórkowy,
- ze ściągaczem w dolnej części kurtki
- w pełnej gamie rozmiarów: S – min. 3 XL
- na plecach kurtki umieszczone logo Zamawiającego, które zostanie przekazane Wykonawcy w dacie podpisania umowy

Ilość kurtek ocieplanych: **80** (słownie: osiemdziesiąt) sztuk.

Okres gwarancji kurtek ocieplanych-36 (słownie: trzydzieści sześć) miesięcy .

3.Czapka letnia

- z usztywnianym daszkiem
- z regulacją
- kolor niebieski, z wstawkami w kolorze pomarańczowym, granatowym lub czarnym.

Ilość czapek letnich : **130** (słownie: sto trzydzieści) sztuk.

Okres gwarancji czapek letnich -12 (słownie: dwanaście) miesięcy .

4.Czapka zimowa

- czapka dzianinowa
- materiał: bawełna
- wywijana, z możliwością regulacji jej długości.

Ilość czapek zimowych: **75** (słownie: siedemdziesiąt pięć) sztuk.

Okres gwarancji czapek zimowych-12 (słownie: dwanaście) miesięcy .

5.Kalesony ochronne

- kolor szary, popielaty, niebieski
- bawełniane, ocieplane, typu BAYA
- wyprodukowane w Polsce.

Ilość kaleson ochronnych: **150** (słownie: sto pięćdziesiąt) sztuk.

Okres gwarancji kalesony ochronnych -6 (słownie: sześć) miesięcy .

6. Kurtka ochronna ostrzegawcza

- kurtka przeciwdeszczowa wykonana z fluorescencyjnej tkaniny
- powłoka 100% poliester powlekany PCV
- wodoodporna powłoka materiału zapewniająca ochronę przed deszczem
- miękka, nie krępująca ruchów
- długość $\frac{3}{4}$
- wiatroszczelna
- nieprzemakalny kaptur
- dwie kieszenie z patkami w dolnej części kurtki
- kurtka wyposażona obowiązkowo w elementy odblaskowe z przodu i z tyłu kurtki, dobrze widoczne w porze nocnej.

Ilość kurtek ochronnych ostrzegawczych: **20** (słownie: dwadzieścia) sztuk.

Okres gwarancji kurtek ochronnych ostrzegawczych -36 (słownie: trzydzieści sześć) miesięcy.

GRUPA 2-ODZIEŻ DLA KIEROWCÓW

1. Softshell

- wodoodporny, oddychający i wiatroszczelny
- spełniający min. normy wodoodporność/ oddychalność – WP 3,000mm, MVP 600g/m²/24hr
- wykończenie materiały w sposób umożliwiający spływ wody po powierzchni
- regulacja mankietów za pomocą rzepów
- zapinany na zamek
- regulacja na dole
- kolor: granatowy
- materiał zewnętrzny
 - 94 % poliester,
 - 6% elastan
- materiał zewnętrzny z laminowany z mikropolarem poliestrowym Softshell 320 g
- zapinany na zamek
- wodoodporne zamki błyskawiczne chroniące przed przenikaniem wody
- kieszeń na telefon
- wersja damska i męska
- pełna gama rozmiarów damskich i męskich (od S do 4 XL)
- umieszczone z przodu logo Zamawiającego, które zostanie przekazane Wykonawcy w dacie podpisania umowy.

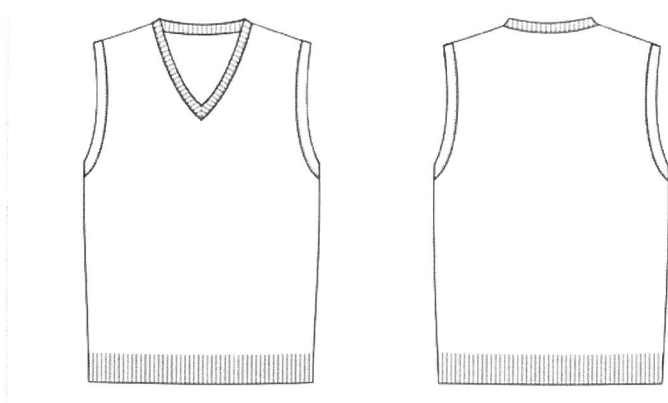
Ilość softshelli : 300 (słownie: trzysta) sztuk.

Okres gwarancji softshelli -12 (słownie: dwanaście) miesięcy.

2. Bezrękawnik

- konstrukcja typu bezrękawnik
- podkroj szyi w serek
- wkładany przez głowę
- kolor granatowy, lub ciemno granatowy wraz z lamówką w kolorze niebieskim (zbliżonym do RAL 5017)
- skład surowcowy dzianiny podstawowej:
 - bawełna 50%;
 - akryl 50 %

- skład dzianiny na ściągacze:
 - bawełna 50%;
 - akryl 50 %
- splot dzianiny podstawowej: jersey (1 płyta)
- splot dzianiny na ściągacze: 2x1
- numer uiglenia 7 na 3 nitki
- ściągacz 1 x 1, możliwie płaski, przy szyi i ramionach o szerokości 2 cm (± 2 mm),
- ściągacz dolny 2 x 1 o szerokości 6 cm (± 2 mm)
- haftowane logo Zamawiającego umieszczone na lewej piersi, które zostanie przekazane Wykonawcy w dacie podpisania umowy
- wzór bezrękawnika poniżej



- wyprodukowany w Polsce
- pełna gama rozmiarów damskich i męskich (od S do 4XL).

Ilość bezrękawników : 300 (słownie: trzysta) sztuk.

Okres gwarancji bezrękawników -12 (słownie: dwanaście) miesięcy.

dot. GRUP: 1-2

2. Asortyment stanowiący przedmiot oferty, musi być:

a) (dot. GRUP: 1-2) fabrycznie nowy;

b) (dotyczy GRUP: 1,2) oznaczony na stałe wszywką (odporną na pranie w temp. 60°C) zawierającą

- nazwą producenta
- znak CE
- nazwę wyrobu
- rozmiar
- skład % tkaniny której wykonano wzór przedmiotu umowy
- informację dot. konserwacji oraz użytkowania ;

c) (dot. GRUP: 1-2) w pełnej skali rozmiarów – w późniejszych dostawach.

3. Okres gwarancji liczony będzie od daty każdorazowej dostawy (zrealizowanej na podstawie zamówienia szczegółowego) przedmiotu zamówienia do Zamawiającego.

4. W przypadku reklamacji przedmiotu umowy –koszty wysyłki reklamowanych artykułów do Wykonawcy oraz od Wykonawcy do Zamawiającego poniesienie Wykonawca.

5. Wykonawca będzie zobowiązany do dokonywania pomiarów pracowników Zamawiającego w celu określenia prawidłowych rozmiarów odzieży (dotyczy: GRUPY 1 poz.1,2,6 oraz GRUPY 2), która stanowić będzie przedmiot dostawy. Zamawiający poinformuje Wykonawcę z 5 (słownie: pięć)

dniowym wyprzedzeniem o terminie dokonania pomiaru . Pomiar winien być dokonany w dni robocze w godzinach 12.00-14.00 w siedzibie Zamawiającego. Częstotliwość dokonywania pomiarów – maksymalnie dwa razy w miesiącu.

6. Miejsce dostawy przedmiotu zamówienia: Przedsiębiorstwo Komunikacji Miejskiej sp. z o.o., 81-571 Gdynia, ul. Chwaszczyńska 169, w dniach i godzinach pracy Zamawiającego, tj. od poniedziałku do piątku w godzinach 06.30-14.30.

7. Zamawiający wymaga realizacji przedmiotu zamówienia zgodnie z warunkami zawartymi we wzorze umowy stanowiącym załącznik numer 2 do SIWZ.

ZAŁĄCZNIK NUMER 2 DO SIWZ

WZÓR UMOWY.

UMOWA NUMER PKM/ZRS/N/...../22

zawarta w wyniku przeprowadzenia postępowania o udzielenie zamówienia w trybie przetargu nieograniczonego- znak: PKM/ZRS/N/4/22

w dniu roku w Gdyni pomiędzy:

1/ Przedsiębiorstwem Komunikacji Miejskiej sp. z o.o. z siedzibą w Gdyni pod adresem: 81-577 Gdynia, ul. Rdestowa 51A, wpisaną do rejestru przedsiębiorców Krajowego Rejestru Sądowego pod numerem KRS: 0000075417, NIP: 586-10-08-276, REGON: 190418189, kapitał zakładowy:zł, posiadającą status dużego przedsiębiorcy w rozumieniu art. 4 pkt.6) ustawy o przeciwdziałaniu nadmiernym opóźnieniom w transakcjach handlowych, reprezentowaną przez:

.....
zwanym dalej ZAMAWIAJĄCYM lub PKM, a:

2/ imię i nazwisko/ adres głównego miejsca wykonywania działalności / adres do doręczeń / prowadzący działalność gospodarczą pod firmą/NIP...../ REGON...../

lub

firma..... / siedziba/ wpisana do rejestru przedsiębiorców Krajowego Rejestru Sądowego prowadzonego przez/ pod numerem/ NIP...../ REGON/wysokość kapitału zakładowego (pokryty w całości)/, reprezentowana przez

zwanym dalej WYKONAWCĄ - o następującej treści:

§1

1.1 Przedmiotem niniejszej umowy są sukcesywne dostawy przez WYKONAWCĘ*do Przedsiębiorstwa Komunikacji Miejskiej sp. z o.o. do ZAMAWIAJĄCEGO.

Szczegółowy opis przedmiotu umowy wraz z zestawieniem cen i terminów gwarancji zawiera załącznik numer 1 do niniejszej umowy - SZCZEGÓŁOWY OPIS PRZEDMIOTU UMOWY WRAZ Z ZESTAWIENIEM CEN PRZEDMIOTU UMOWY I TERMINÓW GWARANCJI PRZEDMIOTU UMOWY .

1.2 WYKONAWCA będzie zobowiązany do dokonywania pomiarów pracowników ZAMAWIAJĄCEGO w celu określenia prawidłowych rozmiarów: ubrań roboczych dwuczęściowych, kurtek ocieplanych, kurtek ochronnych ostrzegawczych, softshell, bezrękawników które stanowią będą przedmiot zamówienia szczegółowego. ZAMAWIAJĄCY każdorazowo poinformuje WYKONAWCĘ z 5 (słownie: pięć) dniowym wyprzedzeniem o terminie dokonania pomiaru drogą elektroniczną na adres e-mail WYKONAWCY: Pomiar będzie dokonywany w dni robocze w godzinach 12.00-14.00 u ZAMAWIAJĄCEGO (81-571 Gdynia, ul. Chwaszczyńska 169) maksymalnie dwa razy w miesiącu. *dotyczy GRUPY 1 poz.1,2,6; GRUPY 2*

1.3 WYKONAWCA ponosi wobec ZAMAWIAJĄCEGO pełną odpowiedzialność za przedmiot umowy, którego wykonanie powierzył podwykonawcy/podwykonawcom oraz za wszelkie działania i zaniechania podwykonawcy/podwykonawców jak za swoje własne.

[w przypadku, gdy Wykonawca nie przewiduje podwykonawstwa w ramach niniejszej umowy: pkt.1.3 otrzyma brzmienie: „WYKONAWCA jest zobowiązany do realizacji przedmiotu umowy samodzielnie, bez udziału podwykonawcy/podwykonawców”].

1.4 Wzory przedmiotu umowy złożone przez WYKONAWCĘ wraz z ofertą (zwane dalej „wzorami”) zostaną zwrócone na wniosek WYKONAWCY, po zrealizowaniu przedmiotu niniejszej umowy, złożony przez WYKONAWCĘ drogą elektroniczną na adres e-mail ZAMAWIAJĄCEGO:- w terminie 14 (słownie: czternastu) dni od daty otrzymania wniosku przez ZAMAWIAJĄCEGO. Zwrot wzorów nastąpi na koszt WYKONAWCY. W przypadku braku złożenia wniosku w terminie 3 (słownie: trzech) miesięcy od daty zrealizowania przedmiotu niniejszej umowy

– ZAMAWIAJĄCY przekaże wzory do użytku pracownikom ZAMAWIAJĄCEGO lub dokona ich utylizacji. WYKONAWCY nie będą przysługiwać żadne roszczenia z tego tytułu wobec ZAMAWIAJĄCEGO.

§2

2.1 Łączną wysokość wynagrodzenia WYKONAWCY z tytułu realizacji przedmiotu umowy określonego w §1 Strony ustalają na kwotę.....zł (słownie:)

brutto.
Kwota ta zawiera:

GRUPA 1:

- a) wartość przedmiotu umowy [w tym koszty sukcesywnych dostaw przedmiotu umowy do miejsca dostawy wskazanego w §4 pkt.4.3 umowy, koszty pomiarów pracowników (dotyczy: ubrań roboczych dwuczęściowych, kurtek ocieplanych, kurtek ochronnych ostrzegawczych) u ZAMAWIAJĄCEGO (81-571 Gdynia, ul. Chwaszczyńska 169) oraz koszty umieszczenia na odzieży logo ZAMAWIAJĄCEGO zgodnego ze wzorem przekazanym przez ZAMAWIAJĄCEGO w dacie podpisania umowy (dotyczy: ubrań roboczych dwuczęściowych, kurtek ocieplanych)],
- b) podatek VAT.

GRUPA 3:

- a) wartość przedmiotu umowy [w tym koszty sukcesywnych dostaw przedmiotu umowy do miejsca dostawy wskazanego w §4 pkt.4.3 umowy, koszty pomiarów pracowników u ZAMAWIAJĄCEGO (81-571 Gdynia, ul. Chwaszczyńska 169) oraz koszty umieszczenia na softshell logo ZAMAWIAJĄCEGO zgodnego ze wzorem przekazanym przez ZAMAWIAJĄCEGO w dacie podpisania umowy oraz wyhaftowania na bezrękawnikach logo ZAMAWIAJĄCEGO zgodnego ze wzorem przekazanym przez ZAMAWIAJĄCEGO w dacie podpisania umowy],
- b) podatek VAT.

2.2 Kwota wynagrodzenia określona w pkt.2.1 została ustalona na podstawie oferty złożonej przez WYKONAWCĘ w postępowaniu o udzielenie zamówienia prowadzonym w trybie przetargu nieograniczonego - znak: PKM/ZRS/N/4/22.

2.3 Strony dopuszczają zmianę w zakresie wysokości wynagrodzenia WYKONAWCY w przypadku ustawowej zmiany podatku od towarów i usług. W takim przypadku wygródzenie będzie powiększone o wysokość stawki obowiązującej w dniu powstania obowiązku podatkowego.

§3

3.1 Płatności należności za poszczególne dostawy stanowiące przedmiot niniejszej umowy, zrealizowane zgodnie ze zgłoszonym przez ZAMAWIAJĄCEGO zamówieniem szczegółowym, odbywać się będą przelewem na następujący rachunek bankowy WYKONAWCY: WYKONAWCA oświadcza, że rachunek wskazany w zdaniu poprzedzającym jest od 01 stycznia 2020 roku rachunkiem rozliczeniowym zawartym w wykazie podmiotów prowadzonym przez Szefa Krajowej Administracji Skarbowej, zgodnie z art. 96b ustawy o podatku od towarów i usług z dnia 11 marca 2004 r. W sytuacji gdy w dniu dokonywania przez ZAMAWIAJĄCEGO zlecenia przelewu z tytułu umowy, rachunek WYKONAWCY zawarty w wykazie podmiotów prowadzonym przez Szefa Krajowej Administracji Skarbowej, zgodnie z art. 96 b ustawy o podatku od towarów i usług z dnia 11 marca 2004 roku jest inny niż wskazany w zdaniu pierwszym, ZAMAWIAJĄCY dokona zapłaty na rachunek zawarty w tym wykazie bez konieczności dokonywania zmiany umowy, a zapłata przez ZAMAWIAJĄCEGO na rachunek WYKONAWCY zawarty w tym wykazie w dniu dokonania polecenia przelewu stanowi wykonanie przez niego umowy w tej części zwalnia go z długu w tej części a WYKONAWCY nie przysługują wobec ZAMAWIAJĄCEGO żadne roszczenia z tego tytułu np. o dokonanie zapłaty, o odszkodowanie, o wykonanie umowy, których podpisując niniejszą umowę się zrzeka.

3.2 ZAMAWIAJĄCY będzie dokonywać płatności- za poszczególne, zrealizowane (zgodnie z zamówieniami szczegółowymi ZAMAWIAJĄCEGO) dostawy stanowiące przedmiot niniejszej umowy - w terminie 14 (słownie: czternastu) dni od daty dostawy przedmiotu umowy i doręczenia ZAMAWIAJĄCEMU - faktury.

3.3 W przypadku ewentualnej zwłoki w terminie płatności- określonym w pkt.3.2- WYKONAWCA może dochodzić odsetek ustawowych od wartości niezrealizowanej płatności - za każdy dzień zwłoki .

§4

4.1 WYKONAWCA jest zobowiązany dostarczać przedmiot niniejszej umowy sukcesywnie-każdorazowo na podstawie złożonego przez ZAMAWIAJĄCEGO - zamówienia szczegółowego (zwanego w dalszej treści umowy także „zamówieniem”). Zamówienie musi określać: ilość oraz rodzaj asortymentu objętego każdorazową dostawą wraz z informacją o:

GRUPA 1:

a) wymaganych rozmiarach (dotyczy: czapek letnich, czapek zimowych i kaleson ochronnych) przedmiotu zamówienia szczegółowego;

b) terminie dokonania pomiarów (dotyczy: ubrań roboczych dwuczęściowych, kurtek ocieplanych, kurtek ochronnych ostrzegawczych) przedmiotu zamówienia szczegółowego (zwanej także w dalszej treści umowy „informacją o terminie pomiaru”) .

GRUPY 2:

a) wymaganych rozmiarach

b) terminie dokonania pomiarów przedmiotu zamówienia szczegółowego (zwanej także w dalszej treści umowy „informacją o terminie pomiaru”) .

4.2 Zamówienie szczegółowe składane będzie każdorazowo drogą elektroniczną na adres e-mail WYKONAWCY: przez p. WYKONAWCA jest zobowiązany do dostarczenia przedmiotu umowy w terminie:

GRUPA 1:

a) 14 (słownie: czternastu) dni od daty złożenia zamówienia szczegółowego (dotyczy: czapek letnich, czapek zimowych i kaleson ochronnych);

b) 21 (słownie: dwudziestu jeden) dni od daty złożenia zamówienia szczegółowego (dotyczy: ubrań roboczych, dwuczęściowych, kurtek ocieplanych, kurtek ochronnych ostrzegawczych). Termin 21 (słownie: dwudziestu jedno) dniowy obejmuje także obowiązek dokonania przez WYKONAWCĘ pomiarów pracowników w zakresie asortymentu objętego przedmiotem zamówienia szczegółowego u ZAMAWIAJĄCEGO (81-571 Gdynia, ul. Chwaszczyńska 169) przeprowadzonego w sposób wskazany w §1 pkt.1.3 oraz pkt.4.1 niniejszej umowy.

GRUPA 2:

21 (słownie: dwudziestu jeden) dni od daty złożenia zamówienia szczegółowego. Termin 21 (słownie: dwudziestu jedno) dniowy obejmuje także obowiązek dokonania przez WYKONAWCĘ pomiarów pracowników w zakresie asortymentu objętego przedmiotem zamówienia szczegółowego u ZAMAWIAJĄCEGO (81-571 Gdynia, ul. Chwaszczyńska 169) przeprowadzonego w sposób wskazany w §1 pkt.1.3 oraz pkt.4.1 niniejszej umowy.

4.3 Dostawy przedmiotu umowy odbywać się będą do ZAMAWIAJĄCEGO:

Przedsiębiorstwo Komunikacji Miejskiej sp. z o.o.
ul.Chwaszczyńska 169, 81-571 Gdynia

w dniach i godzinach pracy ZAMAWIAJĄCEGO, tj. od poniedziałku do piątku w godzinach 06.30-14.30.

4.4 WYKONAWCA zapłaci ZAMAWIAJĄCEMU następujące kary umowne:

a) z tytułu niedotrzymania terminu realizacji przedmiotu zamówienia szczegółowego wskazanego w §4 pkt.4.2 niniejszej umowy - WYKONAWCA zapłaci ZAMAWIAJĄCEMU karę umowną w wysokości 5% (słownie: pięć procent) wartości brutto niezrealizowanego zamówienia szczegółowego za każdy dzień opóźnienia. W przypadku, gdy opóźnienie WYKONAWCY w terminie realizacji przedmiotu umowy (zamówienia) wynosi 5 (słownie: pięć) dni (w stosunku do terminu określonego w §4 pkt.4.1 niniejszej umowy), ZAMAWIAJĄCY może odstąpić od umowy w terminie 21 (słownie: dwudziestu jeden) dni od upływu terminu realizacji przedmiotu umowy (zamówienia szczegółowego) wskazanego w pkt.4.1;

b) z tytułu odstąpienia od umowy z przyczyn występujących po stronie WYKONAWCY - WYKONAWCA zapłaci ZAMAWIAJĄCEMU karę umowną w wysokości 10% (słownie: dziesięć procent) kwoty wynagrodzenia brutto wskazanego w §2 pkt.2.1 umowy;

c) z tytułu niedotrzymania któregokolwiek z terminów określonych w §6 niniejszej umowy - WYKONAWCA zapłaci ZAMAWIAJĄCEMU karę umowną w wysokości 1% (słownie: jeden

procent) wartości kwoty wynagrodzenia brutto WYKONAWCY określonej w §2 pkt.2.1 umowy za każdy dzień opóźnienia. W przypadku, gdy opóźnienie WYKONAWCY wynosi 2 (słownie: dwa) dni (w stosunku do terminu określonego w §6 pkt.6.4 oraz w §6 pkt.6.5 niniejszej umowy), ZAMAWIAJĄCY może odstąpić od umowy w terminie 21 (słownie: dwudziestu jeden) dni od upływu terminu wskazanego odpowiednio: w §6 pkt.6.4 lub §6 pkt.6.5 umowy;

d) z tytułu niedotrzymania terminów dokonywania pomiarów określonych w §4 pkt.4.1 umowy (wskazanych przez ZAMAWIAJĄCEGO w przesłanej WYKONAWCY informacji o terminie pomiaru)- WYKONAWCA zapłaci ZAMAWIAJĄCEMU karę umowną w wysokości 0,5% (słownie: pięć dziesiątych procenta) wartości kwoty wynagrodzenia brutto WYKONAWCY określonej w §2 pkt.2.1 umowy za każdy dzień opóźnienia. W przypadku, gdy opóźnienie WYKONAWCY wynosi 2 (słownie: dwa) dni (w stosunku do terminu wskazanego w przesłanej WYKONAWCY informacji o terminie pomiaru), ZAMAWIAJĄCY może odstąpić od umowy w terminie 21 (słownie: dwudziestu jeden) dni od upływu terminu wskazanego w przesłanej WYKONAWCY informacji o terminie pomiaru.

4.5 WYKONAWCA wyraża zgodę na potrącanie kar umownych obliczonych zgodnie z postanowieniami niniejszej umowy z wynagrodzenia należnego WYKONAWCY z tytułu realizacji umowy (zmniejszenia jego wysokości).

4.6 Strony zastrzegają sobie prawo dochodzenia odszkodowania uzupełniającego przekraczającego wysokość zastrzeżonych kar umownych.

§5

5.1 Termin obowiązywania umowy - do dnia lub do wyczerpania ilości asortymentu, którego dostawa stanowi przedmiot niniejszej umowy wskazanych w załączniku numer 1 do umowy, w zależności od tego które zdarzenie nastąpi wcześniej.

5.2 W przypadku wystąpienia istotnej zmiany okoliczności powodującej, że wykonanie umowy nie będzie leżało w interesie ZAMAWIAJĄCEGO, czego nie można było przewidzieć w chwili zawarcia umowy, ZAMAWIAJĄCEMU będzie przysługiwać prawo odstąpienia od umowy w terminie 30 (słownie: trzydziestu) dni od powzięcia wiadomości o powyższych okolicznościach. W takim wypadku WYKONAWCA może żądać jedynie wynagrodzenia należnego mu z tytułu wykonania części umowy.

§6

6.1 WYKONAWCA udziela ZAMAWIAJĄCEMU na przedmiot umowy gwarancji zgodnej ze wskazaną w załączniku numer 1 do niniejszej umowy.

6.2 Termin gwarancji liczony będzie od daty każdorazowej dostawy przez WYKONAWCĘ przedmiotu umowy do miejsca dostawy opisanego w §4 pkt. 4.3 niniejszej umowy dokonanej na podstawie zamówienia szczegółowego złożonego przez ZAMAWIAJĄCEGO.

6.3 ZAMAWIAJĄCY może żądać od WYKONAWCY usunięcia wad w drodze wymiany przedmiotu umowy. Zgłoszenie reklamacji przez ZAMAWIAJĄCEGO będzie następować w dni robocze drogą elektroniczną na adres e-mail WYKONAWCY:.....

6.4 WYKONAWCA ma każdorazowo obowiązek potwierdzenia przyjęcia zgłoszenia drogą elektroniczną na adres e-mail ZAMAWIAJĄCEGO:..... w ciągu 4 (słownie: czterech) godzin od chwili przyjęcia wskazując datę i godzinę przystąpienia do realizacji zgłoszonej reklamacji. Jeżeli zgłoszenie od ZAMAWIAJĄCEGO wpłynęło po godzinie 12.00 danego dnia WYKONAWCA ma obowiązek potwierdzenia zgłoszenia reklamacji do godz. 10.00 w następnym dniu roboczym.

6.5 W przypadku braku potwierdzenia przez WYKONAWCĘ przyjęcia zgłoszenia reklamacji w sposób wskazany w pkt.6.4 umowy – za datę zgłoszenia reklamacji WYKONAWCY Strony uznają datę przesłania przez ZAMAWIAJĄCEGO zgłoszenia reklamacji drogą elektroniczną na adres e-mail WYKONAWCY :.....

6.6 WYKONAWCA jest zobowiązany do złożenia oświadczenia o uznaniu lub braku uznania każdej reklamacji zgłoszonej przez ZAMAWIAJĄCEGO drogą elektroniczną na adres e-mail ZAMAWIAJĄCEGO:w terminie do 14 (słownie: czternastu) dni od daty zgłoszenia przez ZAMAWIAJĄCEGO reklamacji. W przypadku braku uznania przez WYKONAWCĘ reklamacji ZAMAWIAJĄCEGO – WYKONAWCA jest zobowiązany złożyć ZAMAWIAJĄCEMU (w formie pisemnej pod rygorem nieważności) każdorazowo uzasadnienie braku uznania reklamacji.

6.7 W przypadku uznania reklamacji przedmiotu umowy przez WYKONAWCĘ– WYKONAWCA będzie zobowiązany do wymiany przedmiotu umowy na wolny od wad w terminie do 14 (słownie: czternastu) dni od daty uznania reklamacji przez WYKONAWCĘ. WYKONAWCA będzie zobowiązany do odbioru i dostawy przedmiotu reklamacji (lub nowego) z miejsca dostawy/do miejsca dostawy wskazanego w §4 pkt.4.3 niniejszej umowy- na swój koszt .

§7

7.1 Na czas działania siły wyższej obowiązki Strony, która nie jest w stanie wykonać danego obowiązku ze względu na działanie siły wyższej, ulegają zawieszeniu.

7.2 Strona umowy, która opóźnia się ze swoim świadczeniem wynikającym z niniejszej umowy ze względu na działanie siły wyższej nie jest narażona na utratę zabezpieczenia wykonania umowy, kary umowne lub odstąpienie od umowy przez drugą Stronę z powodu niedopełnienia obowiązków Umownych.

7.3 Dla potrzeb umowy, "siła wyższa" oznacza zdarzenie, którego wystąpienie jest niezależne od Stron i któremu nie mogą one zapobiec przy zachowaniu należytej staranności, a w szczególności: wojny, stany nadzwyczajne, klęski żywiołowe, epidemie, ograniczenia związane z kwarantanną, embargo, rewolucje, zamieszki i strajki.

7.4 Każda ze Stron jest obowiązana do niezwłocznego zawiadomienia drugiej ze Stron o zajściu przypadku siły wyższej. O ile druga ze Stron nie wskaże inaczej na piśmie, Strona, która dokonała zawiadomienia będzie kontynuowała wykonywanie swoich obowiązków wynikających z umowy, w takim zakresie, w jakim jest to praktycznie uzasadnione, jak również musi podjąć wszystkie alternatywne działania zmierzające do wykonania umowy, których podjęcia nie wstrzymuje zdarzenie siły wyższej.

7.5 W przypadku ustania siły wyższej, Strony niezwłocznie przystąpią do realizacji swych obowiązków wynikających z umowy.

§8

Do kontaktów i przekazywania wzajemnych uwag wynikających z realizacji umowy strony wyznaczają następujące osoby :

a/ ze strony ZAMAWIAJĄCEGO:

imię i nazwisko / imiona lub nazwiska /
stanowisko służbowe /stanowiska służbowe/
dni pracy
godziny pracy

numer telefonu /numery telefonów/

adres poczty elektronicznej

b/ ze strony WYKONAWCY:

imię i nazwisko / imiona lub nazwiska /
stanowisko służbowe /stanowiska służbowe/
dni pracy
godziny pracy

numer telefonu /numery telefonów/

adres poczty elektronicznej.

§9

9.1 Wszelkie informacje dotyczące przetwarzania przez ZAMAWIAJĄCEGO danych osobowych WYKONAWCY oraz osób fizycznych, od których dane osobowe bezpośrednio lub pośrednio WYKONAWCA pozyskał i udostępnił ZAMAWIAJĄCEMU w celu zawarcia i wykonania niniejszej umowy, określa Rozdział XXII Specyfikacji Istotnych Warunków Zamówienia dotyczącej przetargu nieograniczonego - znak: PKM/ZRS/N/2/22, stanowiącej integralną część niniejszej umowy.

9.2 WYKONAWCA zobowiązany jest w imieniu ZAMAWIAJĄCEGO zaznajomić osoby fizyczne, od których dane osobowe bezpośrednio lub pośrednio WYKONAWCA pozyskał i udostępnił ZAMAWIAJĄCEMU w celu zawarcia i wykonania niniejszej umowy, o treści Rozdziału XXII Specyfikacji Istotnych Warunków Zamówienia określonego w ust. 1 powyżej, w formie pisemnej lub za pośrednictwem poczty elektronicznej, zgodnie z postanowieniami art. 14 Rozporządzenia

Parlamentu Europejskiego i Rady (UE) 2016/679 z dnia 27 kwietnia 2016 r. w sprawie ochrony osób fizycznych w związku z przetwarzaniem danych osobowych i w sprawie swobodnego przepływu takich danych oraz uchylenia dyrektywy 95/46/WE (ogólne rozporządzenie o ochronie danych) (Dz. Urz. UE L 119 z 04.05.2016, str. 1). WYKONAWCA zobowiązany jest do wykonania niniejszego zobowiązania w sposób umożliwiający wykazanie jego wykonania i do udostępnienia ZAMAWIAJĄCEMU na każde jego wezwanie, w terminie przez ZAMAWIAJĄCEGO wskazanym, jednak nie krótszym niż 2 (słownie: dwa) dni od daty złożenia stosownego żądania, dowodu jego wykonania. Naruszenie tego obowiązku poczytane będzie jako rażące naruszenie warunków umowy i stanowić będzie podstawę do jej rozwiązania przez ZAMAWIAJĄCEGO w trybie natychmiastowym (bez konieczności zachowywania jakiegokolwiek terminu wypowiedzenia) z winy WYKONAWCY.

§10

10.1 Zakazuje się dokonywania cesji wierzytelności, jak również zawierania innych umów pod jakimkolwiek tytułem prawnym skutkujących przeniesieniem wierzytelności na inne podmioty bez pisemnej, pod rygorem nieważności, zgody ZAMAWIAJĄCEGO.

10.2 W sprawach nie uregulowanych postanowieniami umowy stosuje się odpowiednio przepisy Kodeksu cywilnego.

10.3 Niniejsza umowa podlega prawu polskiemu.

10.4 Strony oświadczają, iż wskazane na wstępie adresy są adresami do korespondencji. O każdej zmianie adresu każda ze Stron niezwłocznie zawiadomi na piśmie listem poleconym drugą Stronę. Do czasu zawiadomienia o zmianie adresu wszelka korespondencja kierowana na dotychczas znany adres jest uznawana za skutecznie doręczoną.

10.5 Zmiany i uzupełnienia niniejszej umowy wymagają - pod rygorem nieważności - formy pisemnej w postaci obustronnie podpisanego aneksu.

10.6 Spory mogące wyniknąć w toku wykonywania niniejszej umowy Strony poddają rozstrzygnięciu sądom powszechnym właściwym ze względu na siedzibę ZAMAWIAJĄCEGO.

10.7 Integralną część umowy stanowią :

a/ SZCZEGÓŁOWY OPIS PRZEDMIOTU UMOWY WRAZ Z ZESTAWIENIEM CEN PRZEDMIOTU UMOWY I TERMINÓW GWARANCJI PRZEDMIOTU UMOWY – załącznik numer 1,

b/ Specyfikacja Istotnych Warunków Zamówienia dotycząca przetargu nieograniczonego - znak: PKM/ZRS/N/4/22,

c/ oferta złożona przez WYKONAWCĘ w postępowaniu - znak: ZKM/ZRS/N/4/22,

d/ wzory asortymentu stanowiące przedmiot umowy.

10.8 Umowa została sporządzona w dwóch jednobrzmiących egzemplarzach, po jednym dla każdej ze Stron.

ZAMAWIAJĄCY

WYKONAWCA

ZAŁĄCZNIK NUMER 3 DO SIWZ

FORMULARZ OFERTY.

....., dnia
/ miejscowość/

OFERTA

**na sukcesywne dostawy odzieży roboczej oraz odzieży dla kierowców
do Przedsiębiorstwa Komunikacji Miejskiej sp. z o.o. – postępowanie
o udzielenie zamówienia prowadzone w trybie przetargu nieograniczonego- znak:
PKM/ZRS/N/4/22**

Po zapoznaniu się ze Specyfikacją Istotnych Warunków Zamówienia (w tym wzorem umowy), my niżej podpisani, reprezentujący:

.....
[firma/imię i nazwisko Wykonawcy]*

.....
[siedziba i adres/miejsce zamieszkania Wykonawcy]*

numer telefonu.....

adres e-mail do korespondencji z Zamawiającym w niniejszym postępowaniu

REGON*.....NIP*.....

*** w przypadku Wykonawców wspólnie ubiegających się o udzielenie zamówienia należy podać w odniesieniu do wszystkich Wykonawców**

I. OŚWIADCZENIA:

Oświadczamy, że:

- 1/ uzyskaliśmy konieczne informacje do przygotowania oferty,
- 2/ wyżej wymieniony dokument (SIWZ) przyjmujemy bez zastrzeżeń ,
- 3/ jesteśmy związani złożoną ofertą do dnia 15 maja 2022 roku,
- 4/ zobowiązujemy się do zawarcia umowy na warunkach określonych we wzorze umowy,
- 6/ zobowiązujemy się, w przypadku uznania naszej oferty za najkorzystniejszą , do podpisania umowy w miejscu i terminie wyznaczonym przez Zamawiającego,
- 7/ wypełniliśmy obowiązki informacyjne przewidziane w art. 13 lub art. 14 RODO¹⁾ wobec osób fizycznych, od których dane osobowe bezpośrednio lub pośrednio pozyskaliśmy w celu ubiegania się o udzielenie zamówienia w niniejszym postępowaniu.*

¹⁾ rozporządzenie Parlamentu Europejskiego i Rady (UE) 2016/679 z dnia 27 kwietnia 2016 r. w sprawie ochrony osób fizycznych w związku z przetwarzaniem danych osobowych i w sprawie swobodnego przepływu takich danych oraz uchylenia dyrektywy 95/46/WE (ogólne rozporządzenie o ochronie danych) (Dz. Urz. UE L 119 z 04.05.2016, str. 1).

* W przypadku gdy Wykonawca nie przekazuje danych osobowych innych niż bezpośrednio jego dotyczących lub zachodzi wyłączenie stosowania obowiązku informacyjnego, stosownie do art. 13 ust. 4 lub art. 14 ust. 5 RODO treści oświadczenia Wykonawca nie składa (usunięcie treści oświadczenia np. przez jego wykreślenie).

II. PRZEDMIOT OFERTY :

Oferujemy :

GRUPA 1-ODZIEŻ ROBOCZA

1) ubranie robocze dwuczęściowe:

produkcji :*

nazwa producenta :

*adres producenta**:*

kraj :

miejsowość i kod:

nazwa ulicy:

numer domu i numer lokalu :

*skład materiału z którego wykonane będą oferowane ubrania robocze dwuczęściowe***:*

.....

.....

2) kurtki ocieplane:

produkcji :*

nazwa producenta :

*adres producenta**:*

kraj :

miejsowość i kod:

nazwa ulicy:

numer domu i numer lokalu :

*skład materiału z którego wykonane będą oferowane kurtki ocieplane***:*

tkanina zewnętrzna:

korpus i rękawy:.....

ocieplina:

material wypełniający:

3) czapki letnie:

produkcji:*

nazwa producenta :

*adres producenta**:*

kraj :

miejsowość i kod:

nazwa ulicy:

numer domu i numer lokalu :

*skład materiału z którego wykonane będą oferowane czapki letnie***:*

.....
.....

4) czapki zimowe:

produkcji:*

nazwa producenta :

*adres producenta**:*

kraj :

miejsowość i kod:

nazwa ulicy:

numer domu i numer lokalu :

*skład materiału z którego wykonane będą oferowane czapki zimowe***:*

.....
.....

5) kalesony ochronne:

produkcji:*

nazwa producenta :

*adres producenta**:*

kraj :

miejsowość i kod:

nazwa ulicy:

numer domu i numer lokalu :

skład materiału z którego wykonane będą oferowane kalesony ochronne***:

.....
.....

6) kurtki ochronne-ostrzegawcze:

produkcji:*

nazwa producenta :

*adres producenta**:*

kraj :

miejsowość i kod:

nazwa ulicy:

numer domu i numer lokalu :

skład materiału z którego wykonane będą oferowane kurtki ochronne ostrzegawcze***:

.....
.....

GRUPA 2-ODZIEŻ DLA KIEROWCÓW

1) softshell:

produkcji:*

nazwa producenta :

*adres producenta**:*

kraj :

miejsowość i kod:

nazwa ulicy:

numer domu i numer lokalu :

skład materiału z którego wykonane będą oferowane softshell***:

.....
.....

2) bezrękawniki:

produkcji:*

nazwa producenta :

adres producenta**:

kraj : **Polska**

miejsowość i kod:

nazwa ulicy:

numer domu i numer lokalu :

*skład materiału z którego wykonane będą oferowane bezrękawniki***:*

dzianina podstawowa:

dzianina na ściągacze:.....

***- wpisać pełną nazwę producenta oferowanego asortymentu**

**** - wpisać następujące dane adresowe producenta oferowanego asortymentu:
kraj, miejscowość, kod, ulica , numer domu, numer lokalu**

***** -wpisać szczegółowy skład materiału z którego wykonany będzie
oferowany asortyment wraz z oznaczeniem procentowym poszczególnych
składników materiału**

III. CENA:

Zobowiązujemy się do wykonania przedmiotu zamówienia za:

GRUPA 1:

CENA (brutto) *- (słownie:
.....)

GRUPA 2:

CENA (brutto) *- (słownie:
.....)

***Cena musi obejmować:**

GRUPA 1:

- a) wartość przedmiotu zamówienia [w tym koszty sukcesywnych dostaw przedmiotu zamówienia do miejsca dostawy wskazanego w §4 pkt.4.3 wzoru umowy, koszty pomiarów pracowników (dotyczy: ubrań roboczych dwuczęściowych, kurtek ocieplanych, kurtek ochronnych ostrzegawczych) u Zamawiającego (81-571 Gdynia, ul. Chwaszczyńska 169) oraz koszty umieszczenia na odzieży logo Zamawiającego zgodnego ze wzorem przekazanym przez Zamawiającego w dacie podpisania umowy (dotyczy: ubrań roboczych dwuczęściowych, kurtek ocieplanych)],
- b) podatek VAT;

GRUPA 2:

- a) wartość przedmiotu zamówienia [w tym koszty sukcesywnych dostaw przedmiotu zamówienia do miejsca dostawy wskazanego w §4 pkt.4.3 wzoru umowy, koszty pomiarów

pracowników u ZAMAWIAJĄCEGO (81-571 Gdynia, ul. Chwaszczyńska 169) oraz koszty umieszczenia na softshell logo Zamawiającego zgodnego ze wzorem przekazanym przez Zamawiającego w dacie podpisania umowy oraz wyhaftowania na bezrękawnikach logo Zamawiającego zgodnego ze wzorem przekazanym przez Zamawiającego w dacie podpisania umowy],

b) podatek VAT.

UWAGA: cena musi być zaokrąglona do dwóch miejsc po przecinku, czyli z dokładnością do jednego grosza (zgodnie z zasadami matematyki).

IV. NUMER RACHUNKU BANKOWEGO WYKONAWCY:

Numer rachunku bankowego Wykonawcy, na który Zamawiający dokonywać będzie ewentualnych płatności.....

V. DANE OSOBY/OSÓB ODPOWIEDZIALNYCH ZA REALIZACJĘ PRZEDMIOTU EWENTUALNEJ UMOWY:

imię i nazwisko / imiona lub nazwiska / -

stanowisko służbowe /stanowiska służbowe/-

dni pracy -

godziny pracy -

numer telefonu /numery telefonów/-

adres poczty elektronicznej -

VI. ADRES POCZTY ELEKTRONICZNEJ NA KTÓRY ZAMAWIAJĄCY BĘDZIE SKŁADAĆ ZAMÓWIENIA SZCZEGÓŁOWE DOTYCZĄCE DOSTAWY PRZEDMIOTU UMOWY (w przypadku wyboru oferty Wykonawcy):

adres poczty elektronicznej.....

VII. ADRES POCZTY ELEKTRONICZNEJ NA KTÓRY ZAMAWIAJĄCY BĘDZIE PRZESYLAŁ INFORMACJE O TERMINACH POMIARÓW W SIEDZIBIE ZAMAWIAJĄCEGO

adres poczty elektronicznej.....

VIII. ADRES POCZTY ELEKTRONICZNEJ NA KTÓRY ZAMAWIAJĄCY BĘDZIE ZGŁASZAĆ USUNIĘCIE WAD PRZEDMIOTU UMOWY POPRZEZ WYMIANĘ PRZEDMIOTU UMOWY (w przypadku wyboru oferty Wykonawcy):

adres poczty elektronicznej.....

IX. DANE DOTYCZĄCE PODWYKONAWCÓW:

Wykonawca, którego reprezentuję:

GRUPA 1

[zaznaczyć jedno właściwe z listy poniżej]

nie zamierza powierzyć wykonania zamówienia podwykonawcy/podwykonawcom;

zamierza powierzyć wykonanie podwykonawcy/podwykonawcom następującą/następujące część/części zamówienia:

Część / części zamówienia, które Wykonawca powierzy podwykonawcy/podwykonawcom:

(uwaga : może zostać sporządzony w formie załącznika)

.....

Firmy podwykonawców (jeżeli są znane):

.....

GRUPA 2

[zaznaczyć jedno właściwe z listy poniżej]

nie zamierza powierzyć wykonania zamówienia podwykonawcy/podwykonawcom;

zamierza powierzyć wykonanie podwykonawcy/podwykonawcom następującą/następujące część/części zamówienia:

Część / części zamówienia, które Wykonawca powierzy podwykonawcy/podwykonawcom:

(uwaga : może zostać sporządzony w formie załącznika)

.....
Firmy podwykonawców (jeżeli są znane):
.....

X. INFORMACJE DOTYCZĄCE BEZPŁATNYCH I OGÓLNODOSTĘPNYCH BAZ DANYCH:

Informujemy, że bezpłatna i ogólnodostępna baza danych to :
[zaznaczyć jedno właściwe z listy poniżej]

baza Krajowego Rejestru Sądowego dostępna na stronie internetowej <https://ems.ms.goc.pl/krs/>;

baza Centralnej Ewidencji i Informacji o Działalności Gospodarczej dostępna na stronie internetowej <https://prod.ceidg.gov.pl/CEIDG/>;

.....

/ jeżeli dotyczy wpisać nazwę oraz adres internetowy innej bazy danych/

**kwalifikowany podpis elektroniczny, podpis osobisty lub podpis
zaufany osoby/ osób upoważnionej/upoważnionych
do reprezentowania Wykonawcy**

ZAŁĄCZNIK NUMER 4 DO SIWZ

**OŚWIADCZENIE O BRAKU PODSTAW DO WYKLUCZENIA WYKONAWCY
Z POSTĘPOWANIA O UDZIELENIE ZAMÓWIENIA.**

....., dnia
/ miejscowość/

znak: PKM/ZRS/N/4/22

OŚWIADCZENIE

Oświadczam, że Wykonawca, którego reprezentuję nie podlega wykluczeniu z postępowania o udzielenie zamówienia prowadzonego w trybie przetargu nieograniczonego na sukcesywne dostawy odzieży roboczej oraz odzieży dla kierowców do Przedsiębiorstwa Komunikacji Miejskiej sp. z o.o. - znak: PKM/ZRS/N/4/22- na podstawie §16 oraz §17 ust.1 pkt.4) „Regulaminu udzielania zamówień, których wartość jest równa lub przekracza kwotę 130 000 złotych i jest niższa od kwot określonych w przepisach wydanych na podstawie art.3 ustawy Prawo zamówień publicznych przez Przedsiębiorstwo Komunikacji Miejskiej sp. z o.o. z siedzibą w Gdyni” ze zmianami.*

**kwalifikowany podpis elektroniczny, podpis osobisty lub podpis
zaufany osoby/ osób upoważnionej/upoważnionych
do reprezentowania Wykonawcy**

*§16 Z postępowania o udzielenie zamówienia wyklucza się wykonawcę:

- 1) będącego osobą fizyczną, którego prawomocnie skazano za przestępstwo:
 - a) udziału w zorganizowanej grupie przestępczej albo związku mającym na celu popełnienie przestępstwa lub przestępstwa skarbowego, o którym mowa w art. 258 Kodeksu karnego,
 - b) handlu ludźmi, o którym mowa w art. 189a Kodeksu karnego,
 - c) o którym mowa w art. 228-230a, art. 250a Kodeksu karnego lub w art. 46 lub art. 48 ustawy z dnia 25 czerwca 2010 r. o sporcie,
 - d) finansowania przestępstwa o charakterze terrorystycznym, o którym mowa w art. 165a Kodeksu karnego, lub przestępstwo udaremniania lub utrudniania stwierdzenia przestępnego pochodzenia pieniędzy lub ukrywania ich pochodzenia, o którym mowa w art. 299 Kodeksu karnego,
 - e) o charakterze terrorystycznym, o którym mowa w art. 115 § 20 Kodeksu karnego, lub mające na celu popełnienie tego przestępstwa,
 - f) powierzenia wykonywania pracy małoletniemu cudzoziemcowi, o którym mowa w art. 9 ust. 2 ustawy z dnia 15 czerwca 2012 r. o skutkach powierzania wykonywania pracy cudzoziemcom przebywającym wbrew przepisom na terytorium Rzeczypospolitej Polskiej (Dz. U. poz. 769 ze zm.),
 - g) przeciwko obrotowi gospodarczemu, o których mowa w art. 296-307 Kodeksu karnego, przestępstwo oszustwa, o którym mowa w art. 286 Kodeksu karnego, przestępstwo przeciwko wiarygodności dokumentów, o których mowa w art. 270-277d Kodeksu karnego, lub przestępstwo skarbowe,

- lub za odpowiedni czyn zabroniony określony w przepisach prawa obcego;
- 2) jeżeli urzędującego członka jego organu zarządzającego lub nadzorczego, wspólnika spółki w spółce jawnej lub partnerskiej albo komplementariusza w spółce komandytowej lub komandytowo-akcyjnej lub prokurenta prawomocnie skazano za przestępstwo, o którym mowa w pkt 1;
- 3) wobec którego wydano prawomocny wyrok sądu lub ostateczną decyzję administracyjną o zaleganiu z uiszczeniem podatków, opłat lub składek na ubezpieczenie społeczne lub zdrowotne, chyba że wykonawca odpowiednio przed upływem terminu do składania wniosków o dopuszczenie do udziału w postępowaniu albo przed upływem terminu składania ofert dokonał płatności należnych podatków, opłat lub składek na ubezpieczenie społeczne lub zdrowotne wraz z odsetkami lub grzywnami lub zawarł wiążące porozumienie w sprawie spłaty tych należności;
- 4) wobec którego prawomocnie orzeczono zakaz ubiegania się o zamówienia publiczne;
- 5) jeżeli zamawiający może stwierdzić, na podstawie wiarygodnych przesłanek, że wykonawca zawarł z innymi wykonawcami porozumienie mające na celu zakłócenie konkurencji, w szczególności jeżeli należąc do tej samej grupy kapitałowej w rozumieniu ustawy z dnia 16 lutego 2007 r. o ochronie konkurencji i konsumentów, złożyli odrębne oferty, oferty częściowe, chyba że wykażą, że przygotowali te oferty niezależnie od siebie;
- 6) jeżeli, w przypadkach, o których mowa w §8 ust.6, doszło do zakłócenia konkurencji wynikającego z wcześniejszego zaangażowania tego wykonawcy lub podmiotu, który należy z wykonawcą do tej samej grupy kapitałowej w rozumieniu ustawy z dnia 16 lutego 2007 r. o ochronie konkurencji i konsumentów, chyba że spowodowane tym zakłócenie konkurencji może być wyeliminowane w inny sposób niż przez wykluczenie wykonawcy z udziału w postępowaniu o udzielenie zamówienia.

§17 ust.1 pkt.4)

Z postępowania o udzielenie zamówienia zamawiający może wykluczyć wykonawcę w stosunku do którego otwarto likwidację, ogłoszono upadłość, którego aktywami zarządza likwidator lub sąd, zawarł układ z wierzycielami, którego działalność gospodarcza jest zawieszona albo znajduje się on w innej tego rodzaju sytuacji wynikającej z podobnej procedury przewidzianej w przepisach miejsca wszczęcia tej procedury.

ZAŁĄCZNIK NUMER 5 DO SIWZ

FORMULARZ CENOWY.

....., dnia
/ miejscowość/

znak: PKM/ZRS/N/4/22

GRUPA 1-ODZIEŻ ROBOCZA

Lp.	Opis przedmiotu zamówienia	Ilość (w sztukach)	Cena netto za 1 sztukę (w zł)	Wysokość stawki podatku VAT (w%)	Cena netto z kolumny 4 x ilość z kolumny 3 + należny podatek VAT (w zł)
1	2	3	4	5	6
1.	ubranie robocze dwuczęściowe <i>szczegółowo opisane w załączniku numer 1 do SIWZ- Szczegółowy opis przedmiotu zamówienia</i>	300			
2.	kurтка ocieplana <i>szczegółowo opisana w załączniku numer 1 do SIWZ- Szczegółowy opis przedmiotu zamówienia</i>	80			
3.	czapka letnia <i>szczegółowo opisana w załączniku numer 1 do SIWZ- Szczegółowy opis przedmiotu zamówienia</i>	130			
4.	czapka zimowa <i>szczegółowo opisana w załączniku numer 1 do SIWZ- Szczegółowy opis przedmiotu zamówienia</i>	75			
5.	kalesony ochronne <i>szczegółowo opisane w załączniku numer 1 do SIWZ- Szczegółowy opis przedmiotu zamówienia</i>	150			
6.	kurтка ochronna ostrzegawcza <i>szczegółowo opisana w załączniku numer 1 do SIWZ- Szczegółowy opis przedmiotu zamówienia</i>	20			

7.	CENA (suma poz.1-6 z kol.6) *:(słownie:)
----	--------------------------------	--------------------------------

GRUPA 2-ODZIEŻ DLA KIEROWCÓW

Lp.	Opis przedmiotu zamówienia	Ilość (w sztukach)	Cena netto za 1 sztukę (w zł)	Wysokość stawki podatku VAT (w%)	Cena netto z kolumny 4 x ilość z kolumny 3 + należny podatek VAT (w zł)
1	2	3	4	5	6
1.	softshell <i>szczegółowo opisany w załączniku numer 1 do SIWZ- Szczegółowy opis przedmiotu zamówienia</i>	300			
2.	bezrękawnik <i>szczegółowo opisany w załączniku numer 1 do SIWZ- Szczegółowy opis przedmiotu zamówienia</i>	300			
3.	CENA (suma poz.1-2 z kol.6) *:(słownie:)			

UWAGA: cena musi być zaokrąglona do dwóch miejsc po przecinku, czyli z dokładnością do jednego grosza (zgodnie z zasadami matematyki).

kwalifikowany podpis elektroniczny, podpis osobisty lub podpis zaufany osoby/ osób upoważnionej/upoważnionych do reprezentowania Wykonawcy

ZAŁĄCZNIK NUMER 6 DO SIWZ

PROTOKÓŁ Z PRZEKAZANIA WZORÓW OFEROWANEGO ASORTYMENTU.

....., dnia
/ miejscowość/

znak: PKM/ZRS/N/4/22

Niniejszym przekazujemy następujące wzory oferowanego asortymentu :

<i>Lp</i>	<i>Nazwa asortymentu</i>	<i>Liczba sztuk/par</i>	<i>Nazwa i adres producenta, skład materiału</i>
GRUPA 1- ODZIEŻ ROBOCZA			
1	ubranie robocze dwuczęściowe		wskazany w pkt. II FORMULARZA OFERTY
2	kurtka ocieplana		wskazany w pkt. II FORMULARZA OFERTY
3	czapka letnia		wskazany w pkt. II FORMULARZA OFERTY
4	czapka zimowa		wskazany w pkt. II FORMULARZA OFERTY
5	kalesony ochronne		wskazany w pkt. II FORMULARZA OFERTY
6	kurtka ochronna ostrzegawcza		wskazany w pkt. II FORMULARZA OFERTY
GRUPA 2- ODZIEŻ DLA KIEROWCÓW			
7	softshell		wskazany w pkt. II FORMULARZA OFERTY
8	bezrękawnik		wskazany w pkt. II FORMULARZA OFERTY

kwalifikowany podpis elektroniczny, podpis osobisty lub podpis zaufany osoby/ osób upoważnionej/upoważnionych do reprezentowania Wykonawcy