



Dyrektor

dr n. med.
Włodzimierz Dziubdziała

ul. Francuska 20-24
40-027 Katowice

SEKRETARIAT
tel.: (32) 259-16-50
fax.: (32) 255 46 33

spskm@spskm.katowice.pl
www.spskm.katowice.pl

CENTRALA :
Tel. (32) 259-12-00

WYJAŚNIENIA DO TREŚCI SWZ

Zamawiający informuje, że w terminie określonym zgodnie z art. 220 ust. 3 ustawy z 11 września 2019 r. – Prawo zamówień publicznych (Dz.U. poz. 2019 ze zm.) – dalej: ustawa Pzp, wykonawca zwrócił się do zamawiającego z wnioskiem o wyjaśnienie treści SWZ w postępowaniu na **dostawę systemu do blokowania ataków cybernetycznych**, sygn., sprawy: **ZP-22-140BN**.

W związku z powyższym, działając na podstawie art. 135 ust. 2 ustawy Pzp, zamawiający udziela następujących wyjaśnień:

- 1) Jako potencjalny wykonawca prosimy o odpowiedzi na następujące pytania:
Gdzie będą zlokalizowane jednostki zewnętrzne – prosimy dane o pomieszczeniu w którym mają być zainstalowane klimatyzatory, trasie dla instalacji i miejsce montażu jednostek zewnętrznych?
Analizując parametry techniczne klimatyzacji jesteśmy przekonani, że wartość 5,360,60 kW jest nielogiczna i zapewne chodzi tutaj o sezonowy współczynnik efektywności w trybie chłodzenia - 5,36 kW, a nie w tryb poboru mocy w trybie chłodzenia?
Odp.: Zamawiający wyjaśnia, że:
 - a) jednostki wewnętrzne należy zamontować w pomieszczeniu Serwerowni. Dane pomieszczenia: szerokość - 3,92 m, długość - 8,20 m, wysokość - 2,99 m.
 - b) Serwerownia znajduje się na 1 piętrze, które jest ostatnią kondygnacją budynku. Rzut 1 piętra w załączeniu.
 - c) Jednostki zewnętrzne należy zamontować na dachu, na ścianie budynku przyległego, obok jednostek istniejących. Zdjęcie dachu w załączeniu.
 - d) Zamawiający koryguje błąd pisarski i doprecyzowuje wymaganie :

Pobór mocy Chłodzenie (min./nom./max.)	kW	0,60/4,42/4,71
ERR W/W		2,74
SEER		5,36
- 2) Prosimy o potwierdzenie, że na każdy pakiet będzie podpisana oddzielna umowa.
Odp.: Zamawiający potwierdza. Każdy pakiet to oddzielna ocena, oddzielny wybór i oddzielna umowa.
- 3) Pakiet NR 3 - Opis i specyfikacja systemu dotyczą serwerów i urządzeń końcowych (komputerów), natomiast w rubryce pierwszej tabeli wymieniono: komputery, serwery oraz konta pocztowe. Proszę o potwierdzenie, czy rozwiązanie ma służyć do monitorowania komputerów oraz serwerów – zgodnie z przedstawioną specyfikacją.
Odp.: Zamawiający wyjaśnia, że oczekuje dostawy systemu z mechanizmami aktywnej ochrony obejmującymi stacje końcowe, serwery, konta pocztowe przed zaawansowanymi zagrożeniami - jak niesygnaturowe złośliwe oprogramowanie i ataki typu 0-day, bez względu na to, czy zagrożenie pochodzi z obszaru plików, urządzeń i systemów końcowych, czy też z obszaru aktywności użytkowników.
- 4) Pakiet Nr 3 - W wersji nr 1 Tabeli specyfikacji jest mowa o rozwiązaniu z dwuletnim wsparciem producenta i dwuletnim utrzymaniem – natomiast w opisie kryteriów oceny ofert podano minimalny okres gwarancji 36 mc. Proszę zatem o informację czy oferta ma być złożona na rozwiązanie z 2 letnim wsparciem i utrzymaniem oraz dwuletnią gwarancją – czy na 3 lata wsparcia i utrzymania i tym samym 36 mc gwarancji.
Odp.: Zamawiający wyjaśnia, że 2-letnie wsparcie producenta i 2-letnie lokalne wsparcie Wykonawcy w utrzymaniu i zarządzaniu systemem to minimalne wymagania na całość rozwiązania jakie musi być dostarczone . 36 miesięczny minimalny okres gwarancji nie jest brany pod uwagę przy ocenie ofert w pakiecie nr 3 - zgodnie z opisem kryteriów oceny ofert



- 5) W kryteriach wyboru oferty dla Pakietu N1 części 2, Pakietu Nr 3 podano składniki wagi dające łącznie 80 a nie 100%. Proszę o weryfikację.

Odp.: Zamawiający wyjaśnia, że kryteria określone w SWZ dają łącznie 100% zgodnie z zamieszczoną tabelą i opisem sposobu obliczenia.

Oferta może otrzymać maksymalnie 40 pkt w zakresie kryterium terminu dostawy

Zamawiający wyjaśnia jak będą obliczane punkty na kryterium TERMIN DOSTAWY:

Termin badanej oferty - ilość dni od daty otwarcia ofert do daty zaoficerowanej przez wykonawcę

Termin maksymalny - ilość dni od daty otwarcia ofert do 30.11.2022r

Najkrótszy termin - najmniejsza oferowana ilość dni spośród złożonych ofert w danym pakiecie

Przykład:

$$TR = \frac{\text{termin maksymalny} - \text{termin oferty badanej}}{\text{termin maksymalny} - \text{najkrótszy termin spośród badanych ofert}} \times 100 \times 20\%$$

OFERTA 1 - 10 dni

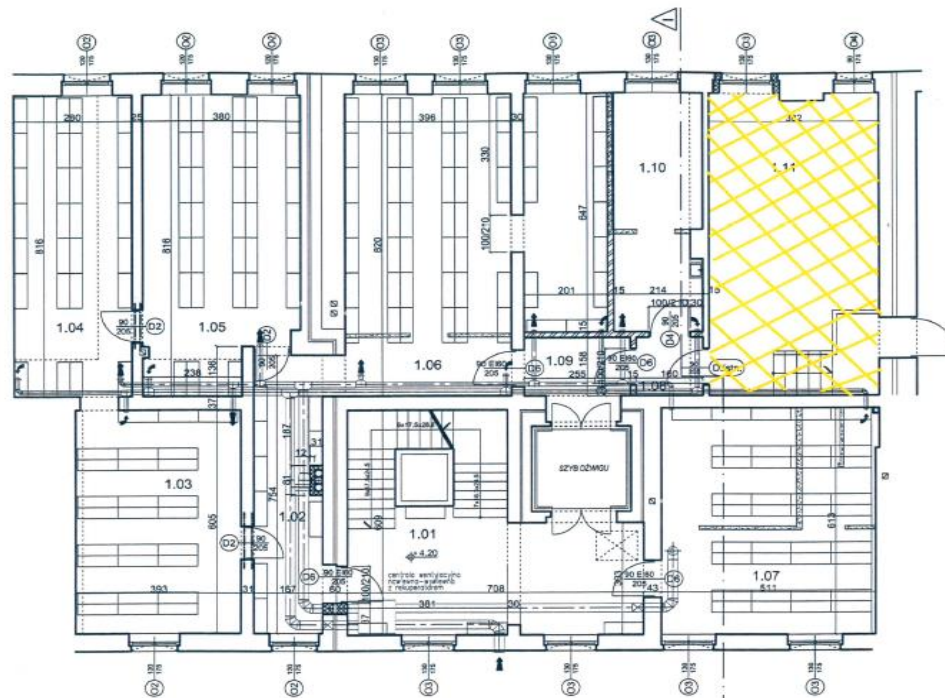
OFERTA 2 - 8 dni

Termin maksymalny : (12.10.22 – 30.11.2022) - 52 dni

Najkrótszy termin (8 dni)

Oferta1 : $52 - 10 : 52 - 8 \times 100 \times 20\% = 19,09$ pkt

Oferta2: $52 - 8 : 52 - 8 \times 100 \times 20\% = 20,00$



**PODSTAWOWE WSKAŹNIKI POWIERZCHNIOWE
DLA KONDYGNACJI: PIĘTRO**

UWAGA! Powierzchnia pomieszczenia podana zgodnie z Polską Normą PN-70/1-02360
- Powierzchnia budynków; Podział, określenia i zasady obmiaru. Powierzchnia
pomieszczeń i innych przestrzeni podano w stanie całkowicie wykonanym.

ZESTAWIENIE POWIERZCHNI:

Lp.	Nazwa pomieszczenia	Powierzchnia [m ²]	Powierzchnia razem [m ²]
1.01	KOMUNIKACJA	31,00	195,00
1.02	ARCHIWUM	12,59	
1.03	ARCHIWUM ISTNIEJĄCE	23,77	
1.04	ARCHIWUM ISTNIEJĄCE	22,84	
1.05	ARCHIWUM ISTNIEJĄCE	28,92	
1.06	ARCHIWUM	45,00	20,00
1.07	ARCHIWUM	30,71	
1.08	KOMUNIKACJA	2,52	
1.09	KOMUNIKACJA	4,02	
1.10	POM. INFORMATYKÓW	13,60	
1.11	SERWEROWNIA	32,14	

WYSOKOŚĆ KONDYGNACJI 2,99 m.



- SERWEROWNIA

OBIEKT	SAMODZIELNY PUBLICZNY SZPITAL KLINICZNY IM. ANDRZEJA MIELĘCKIEGO S.A.M. W KATOWICACH KATOWICE, UL. FRANCISKA 20-24	BRANŻA	A
TEMAT	Rzut 1 piętra - Budynek Magazynu Bielizny Szpitalnej i Archiwum		



SAMODZIELNY PUBLICZNY
SZPITAL KLINICZNY
IM. ANDRZEJA MIEŁĘCKIEGO
Śląskiego Uniwersytetu Medycznego
w Katowicach





SAMODZIELNY PUBLICZNY
SZPITAL KLINICZNY
IM. ANDRZEJA MIEŁĘCKIEGO
Śląskiego Uniwersytetu Medycznego
w Katowicach