

Opis przedmiotu zamówienia : SPODNIE WYJŚCIOWE TYPU „NARCIARKI”

Spodnie długie biodrowe, typu „narciarki” wykonane z tkaniny wełniano-poliestrowej w kolorze granatowym. Nogawki spodni zwężane ku dołowi. Szerokość nogawek uzależniona od wielkości spodni.

Wzdłuż szwów bocznych na całej długości spodni znajduje się w zależności od stopnia funkcjonariusza policji wypustka lub lampas w kolorze chabrowym.

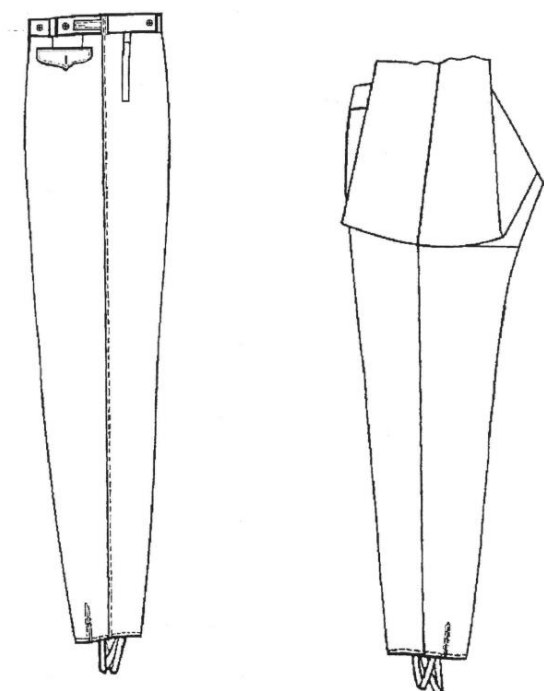
W górnej części przodu spodni wykonane są kieszenie boczne z jedną wypustką. W prawej tylnej nogawce wykonana kieszeń z wypustką i patką zapinaną na guzik. Rozporek spodni zapinany na zamek błyskawiczny.

W przodzie nogawki, przy szwie paska, założona jest fałdka od której biegnie w dół zaprasowany kant spodni. U dołu tylnej nogawki wykonana jest zaszewka w celu zwężenia nogawki i zaprasowany wzdłuż niej kant spodni.

Szwy boczne łączące przednie części nogawek z tylnymi są rozłożone, bez stębnówki, z wszytą wąską wypustką lub naszytym lampasem w kolorze chabrowym w zależności od stopnia funkcjonariusza. W spodniach przeznaczonych dla podoficera - wszyta w szew boczny pojedyncza wypustka o szer. 0,2 cm, natomiast dla oficera - wyśrodkowany naszyty na szew boczny pojedynczy lampas o szer. 2,5 cm.

W pasek wszyto siedem podtrzymywaczy pasa. Lewa część paska jest przedłużona i zakończona dziurką. Pasek zapinany jest dodatkowo na hak odzieżowy umieszczony po stronie wewnętrznej paska. Na bokach paska naszyte są ściągacze zapinane na guzik.

W przednich nogawkach wewnątrz spodni wszyta jest tkanina podszewkowa - kolanówka. W dolnej części nogawek wykonane są rozporki z uszczelniaczami. Doły nogawek podwinięte, podszyte taśmą konfekcyjną, pod którą przy szwie rozporka wszyta jest podwójnie taśma elastyczna pod stopy.



Tkanina (materiał zasadniczy) zgodny z aktualną specyfikacją techniczną KGP: ST-83/Ckt/2021, t.j. tkanina na mundur wyjściowy policjanta (kurtkę wyjściową, spodnie wyjściowe, spódnicę wyjściową, czapkę wyjściową),

Dopuszcza się wyłącznie spodnie wykonane w I stopniu jakości zgodnie z normą PN-P-84507:1985..

Wyroby powinny spełniać między innymi następujące wymagania:

- wykonanie wyrobu zgodne z obowiązującymi zasadami, stosowanymi dla wyrobów określonych grup asortymentowych,

- szwy ciągłe, wytrzymałe, wykonane prawidłowo (bez zmarszczeń i wyciągnięć) z prawidłowym wiązaniem ściegu w szwie, przeszycia na początku i na końcu zabezpieczone przed pruciem,
- w wyrobie nie dopuszcza się sztukowania elementów.

Wyroby powinny posiadać wszywki i etykiety. Informacje i znaki zawarte na wszywkach i etykietach muszą być w języku polskim, trwałe i czytelne.

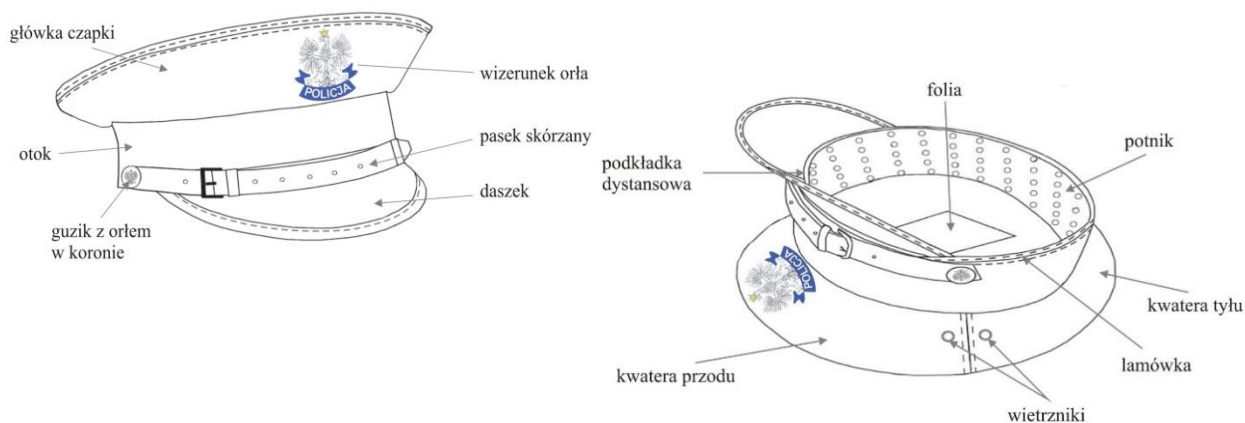
Wszywki informacyjne: firmowa zawierająca nazwę i znak Wykonawcy, z oznaczeniem wielkości wyrobu oraz o sposobie konserwacji umieszczone są w spodniach po wewnętrznej części paska. Sposób oznaczenia zamieszczonych cech powinien spełniać wymagania wyznaczone w PN-EN ISO 3758:2012. Dopuszcza się stosowanie zamiennie jednej wszywki zawierającej oznaczenia zawarte na w.w. wszywkach.

Opis przedmiotu zamówienia : CZAPKA WYJŚCIOWA

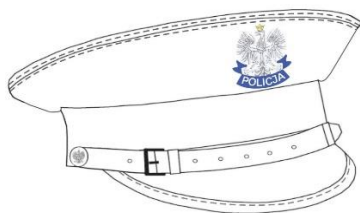
Czapka wyjściowa w kolorze granatowym z wymienną główką. Wykonana z tkaniny wełniano-poliestrowej, w różnych rozmiarach dostosowanych do obwodu głowy użytkownika:

- główka składa się z owalnego denka, 1 kwatery przedniej i 2 kwater tylnych,
- podszyta jest podszewką z naszytym centralnie na denku foliowym rombem,
- na obu bokach główki umiejscowione po 2 wietrzniki,
- na przedniej kwaterze główki, centralnie umieszczone oczko do mocowania emblematu metalowego,
- na szwie tylnym główki umieszczona wierzchnia część zatrzasku do mocowania główki na otoku czapki,
- pomiędzy podszewką a tkaniną zasadniczą główki umieszczony naprężacz,
- otok czapki utworzony jest z płaskiego, perforowanego pręta z tworzywa sztucznego,
- otok obszyty tkaniną zasadniczą,
- do przodu otoku przyszyty daszek, nad daszkiem, na dwóch guzikach zamocowany pasek,
- rodzaj paska w zależności od stopnia: pasek czarny skórzany – dla korpusu podoficerów; pasek srebrny z granatową nitką – dla korpusu oficerów
- wewnątrz otoku obszyte perforowanym potnikiem skórzanym,
- na górnej części otoku utworzona wypustka służąca do utrzymania główki,
- na centralnej części przodu otoku umieszczona podpórka z tworzywa sztucznego.
- centralnie, na kwaterze przedniej główki umieszczony metalowy emblemat.

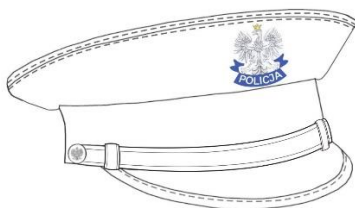
Widok ogólny wyrobu :



Czapka wyjściowa podoficera



Czapka wyjściowa oficera



Główka czapki:

Tkanina zasadnicza – zgodna z aktualną specyfikacją techniczną KGP ST-83/Ckt/2021, tj. tkanina na mundur wyjściowy policjanta (kurtkę wyjściową, spodnie wyjściowe, spódnicę wyjściową, czapkę wyjściową). Podszewka poliestrowa w kolorze granatowym, lamówka bawełniana w kolorze czarnym (30 mm) , napa wierzch - metalowa w kolorze czarnym .

Otok czapki z daszkiem :

Tkanina zasadnicza – zgodna z aktualną specyfikacją techniczną KGP ST-83/Ckt/2021, tj. tkanina na mundur wyjściowy policjanta (kurtkę wyjściową, spodnie wyjściowe, spódnicę wyjściową , czapkę wyjściową).

Otok : Płyta polietylenowa spieniona w kolorze czarnym, grubość: $2,0 \pm 0,1$ mm

Potnik: Perforowany, w kolorze czarnym, szerokość 5cm, skóra naturalna bydlęca, grubość: $1,2 \pm 0,2$ mm

Taśma : Bawełniana, szerokość: 10 ± 2 mm

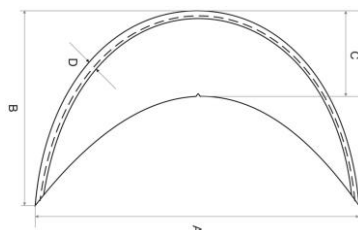
Pianka : Poliuretanowa, grubość: 5mm

Kokardka : Z tasiemki atłasowej w kolorze czarnym, szerokości: 9 ± 1 mm

Daszek: Kolor czarny, lamowany, trójwarstwowy:

- warstwa wierzchnia – folia PVC, połysk lustrzany
- warstwa wewnętrzna – wkład celulozowy hydrofobowy,
- warstwa spodnia – folia PVC, matowa, moletowana,
- lamówka – folia PVC, połysk lustrzany

Wymiary według rysunku :



Wymiarowanie daszka (przed wszyciem)

Lp	Oznaczenie	Nazwa wymiaru	Wymiar (cm)	Dop. odch. (cm)
1.	A	Szerokość daszka	22,5	$\pm 0,2$
2.	B	Wysokość daszka	12,2	$\pm 0,2$
3.	C	Szerokość przedniej części	6,7	$\pm 0,2$
4.	D	Szerokość lamówki	0,6	$\pm 0,1$

Pasek : - Skóra naturalna, kolor czarny (mizdra w kolorze czarnym), szerokość 14mm, sprzączka w kolorze srebrnym – do czapek podoficerskich

- Taśma w kolorze srebrnym z wplecioną granatową nitką podszyta skórą syntetyczną w kolorze białym, szerokość 15mm – do czapek oficerskich

Guziki : Metalowe, w kolorze starego srebra z orłem administracyjnym

Emblemat metalowy: Wizerunek orła z napisem POLICJA w kolorze starego srebra, mocowany za pomocą śruby i nakrętki.

Wymagania dla emblematu : Emblemat z orłem i napisem POLICJA: srebrny orzeł trzymający w szponach niebieską wstęgę z napisem POLICJA wykonany metodą tłoczenia w metalu i emaliowania. Emblemat zgodny z wzorem dostępnym u Zamawiającego.

Wymiarowanie emblematu

Lp.	Oznaczenie	Nazwa wymiaru	Wymiar [cm]	Dop. odch. [cm]
1.	A	Wysokość całkowita emblematu	4,8	± 0,1
2.	B	Wysokość orła	3,8	± 0,1
3.	C	Szerokość orła	3,6	± 0,1
4.	D	Szerokość całkowita emblematu	4,5	± 0,1
5.	E	Długość dolnej części wstęgi	3,7	± 0,1
6.	F	Wysokość wstęgi	1,0	± 0,05
7.	G	Wysokość liter	0,5	-



Dopuszcza się wyłącznie czapkę wykonaną w I stopniu jakości zgodnie z normą PN-P-84507:1985..

Wyroby powinny spełniać między innymi następujące wymagania:

- wykonanie wyrobu zgodne z obowiązującymi zasadami, stosowanymi dla wyrobów określonych grup asortymentowych,
- szwy ciągłe, wytrzymałe, wykonane prawidłowo (bez zmarszczeń i wyciągnięć) z prawidłowym wiązaniem ściegu w szwie, przeszycia na początku i na końcu zabezpieczone przed pruciem,
- w wyrobie nie dopuszcza się sztukowania elementów.

Wyroby powinny posiadać wszywki i etykiety. Informacje i znaki zawarte na wszywkach i etykietach muszą być w języku polskim, trwałe i czytelne.

Wszywki informacyjne: firmowa zawierająca nazwę i znak Wykonawcy, z oznaczeniem wielkości wyrobu oraz o sposobie konserwacji umieszczone są od strony wewnętrznej potnika, przy szwie tylnym . Sposób oznaczenia zamieszczonych cech powinien spełniać wymagania wyznaczone w PN-EN ISO 3758:2012. Nie dopuszcza się skreśleń i poprawek.

Podstawowe wielkości czapek dotyczą użytkowników o wymiarach od 52 do 62 cm obwodu.

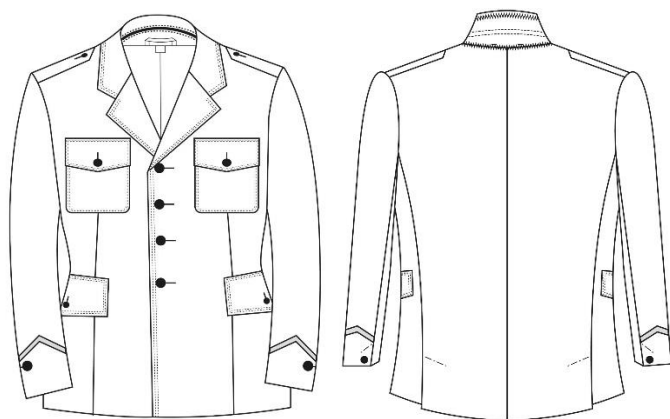
Wykonanie wyrobu musi być zgodne ze sztuką krawiecką, zasadami stopniowania, a także zapewnić funkcjonalność, właściwe dopasowanie do użytkownika i jego estetykę.

Umundurowanie wyjściowe nowego wzoru reguluje Rozporządzenie MSW i A z dnia 18 .05. 2022 r. zmieniające Rozporządzenie w sprawie umundurowania policjantów.

Opis przedmiotu zamówienia : KURTKA WYJŚCIOWA

Kurtka munduru wyjściowego wykonana jest z tkaniny wełniano-poliestrowej w kolorze granatowym. Kurtka jednorzędowa z wykładanym kołnierzem i wyłogami, zapinana na cztery duże guziki mundurowe, metalowe z godłem. Guziki zapięcia przodu przyszyte na prawym przodzie, wzdłuż linii równoległej do jego krawędzi, z pozycjonowaniem godła w linii pionowej. Ramiona wyrównane wkładami barkowymi, umieszczonymi między podszewką a wkładami nośnymi i zamocowane przeszyciem równoległe do górnej linii kuli rękawa. Wzdłuż szwu barkowego umieszczone są naramienniki, wszyte jednym końcem w szew łączący krawędź pachy z kulą rękawa, przesunięte lekko do przodu. Drugi koniec naramienników, z dziurką odzieżową, zapinany na mały guzik mundurowy metalowy z godłem, przyszyty w linii szwu barkowego (głowa orła w koronie na guzikach skierowana w kierunku kołnierza, w linii szwu barkowego). Na prawym przodzie, poniżej szwu barkowego przyszyty jest guzik odzieżowy do przypięcia sznura galowego. Na linii klatki piersiowej naszyte kieszenie z patkami zapinanymi na małe guziki mundurowe. Guziki przyszyte w osi symetrii kieszeni, z pozycjonowaniem godła w linii pionowej. Doszycie guzików na kieszeni dodatkowo wzmocnione (na spodzie worka/nakładki kieszeni). Górna krawędź kieszeni, wraz ze wzmocnieniem pod guzik oblamowana tkaniną podszewkową. Poniżej linii pasa odszyte są kieszenie wpuszczane, z naszytymi na wierzch przodów kurtki patkami, zapinane analogicznie jak kieszenie górne. Patki kieszeni górnych i dolnych warstwowe. Warstwa wierzchnia patek z tkaniny zasadniczej. Przody kurtki połączone są z boczkami, przechodzącymi na tył kurtki. Tył ze szwem środkowym, wzmocnionym paskiem z tkaniny podszewkowej. W dole tyłu w szwie łączącym tył z boczkiem wykonane są otwarte rozporki. Rękawy dwuczęściowe wyprofilowane są za pomocą szwu łokciowego na dole zakończone rozporkiem. Na rozporku rękawa przyszyty guzik mundurowy, z pozycjonowaniem godła w linii pionowej rękawa. W dolnej części rękawów nad rozporkiem naszyte „kąty” w formie naszywek, które odwzorowują hierarchię służbową. W górnej części rękawów naszyte emblematy haftowane.

Krawędzie przodów, kołnierz i kieszenie z patkami wykończone są podwójnym szwem stębnowanym; dół kurtki, rozporki i naramienniki bez szwu stębnowanego. Kurtka od wewnątrz wykończona podszewką w kolorze dopasowanym do barwy tkaniny zasadniczej. W górnych częściach przodu podszewki, wykonane kieszenie, wykończone podwójną wypustką z tkaniny zasadniczej. Lewa kieszeń wewnętrzna zapinana jest dodatkowo na guzik. Nad kieszenią wewnętrzną lewą naszyta wszywka firmowa. Do wypełnienia i uformowania części piersiowej przodu zastosowano układ nośny wykonany z wkładów odzieżowych. Na kołnierzu wierzchnim, podklejonym od spodu wkładem odzieżowym, naszyta haftowana korpusówka – „palmeta” dostosowana do klap, przy jednoczesnym rozróżnieniu oficerów i podoficerów. Kołnierz spodni wykonany z filcu.



Tkanina zasadnicza - Zgodność z aktualną specyfikacją techniczną KGP ST-83/Ckt/2021, Tkanina na mundur wyjściowy (kurtkę wyjściową, spodnie wyjściowe, spódnicę wyjściową, czapkę wyjściową). Tkanina podszewkowa - jedwab wiskozowy w kolorze tkaniny zasadniczej. Dzianina podszewkowa - dzianina poliamidowa w kolorze czarnym.

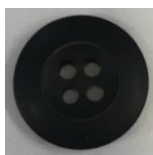
Guzik mundurowy duży - guzik metalowy o średnicy 22 mm z wizerunkiem godła



Guzik mundurowy mały - guzik metalowy o średnicy 16 mm z wizerunkiem godła



Guzik odzieżowy - poliestrowy guzik czterootworowy w kolorze tkaniny zasadniczej o średnicy 15 mm



Filc - poliestrowo-wiskozowy filc podkołnierzowy w kolorze tkaniny zasadniczej lub czarnym

Emblemat rodzajów służb „korpusówka” (na obu końcach kołnierza) - emblemat haftowany typu „palmeta”.

Emblemat „POLICJA” (rękaw-prawy)- emblemat haftowany z napisem „POLICJA”

Emblemat (rękaw-prawy i lewy)- krokiewka „V”(srebrna lub niebieska)

Emblemat flaga (rękaw-lewy)- emblemat haftowany - flaga RP, o wymiarach zewnętrznych 4,5 cm x 6,5 cm

Emblemat spełniający wymagania rozporządzenie Ministra Spraw Wewnętrznych i Administracji z dnia 20 maja 2009 r. w sprawie umundurowania policjantów (Dz.U. 2009 nr 90 poz. 738 z późn. zm.) oraz uwzględniające (indywidualne) wymagania dotyczące rodzajów służb Policji oraz stopnia.

Dopuszcza się wyłącznie kurtkę wykonaną w I stopniu jakości zgodnie z normą PN-P-84507:1985..

Wyroby powinny spełniać między innymi następujące wymagania:

- wykonanie wyrobu zgodne z obowiązującymi zasadami, stosowanymi dla wyrobów określonych grup asortymentowych,
- szwy ciągłe, wytrzymałe, wykonane prawidłowo (bez zmarszczeń i wyciągnięć) z prawidłowym wiązaniem ściegu w szwie, przeszycia na początku i na końcu zabezpieczone przed pruciem,
- w wyrobie nie dopuszcza się sztukowania elementów.

Wyroby powinny posiadać wszywki i etykiety. Informacje i znaki zawarte na wszywkach i etykietach muszą być w języku polskim, trwałe i czytelne.

Wszywki informacyjne: firmowa zawierająca nazwę i znak Wykonawcy umieszczona w kurtce nad lewą kieszenią wewnętrzną, oznaczeniem wielkości wyrobu umieszczona w kurtce munduru w szwie łączenia kołnierza z podszewką, o sposobie konserwacji umieszczone w kurtce w lewym szwie bocznym podszewki 15 cm. Od podkroju pachy. Sposób oznaczenia zamieszczonych cech powinien spełniać wymagania wyznaczone w PN-EN ISO 3758:2012. Dopuszcza się stosowanie zamiennie jednej wszywki zawierającej oznaczenia zawarte na w.w. wszywkach.

Konstrukcja kurtki wyjściowej, powinna zapewnić komfort użytkowania. Nie powinna powodować ucisków i otarć ciała oraz nie powinna krępować ruchów. Elementy, które bezpośrednio dotykają ciała powinny być pozbawione szorstkich, ostrych brzegów i elementów wystających, które mogą powodować podrażnienia skóry.

Umundurowanie wyjściowe nowego wzoru reguluje Rozporządzenie MSWiA z dnia 18 maja 2022 roku zmieniające Rozporządzenie w sprawie umundurowania Policjantów .