

# INWENTARYZACJA

## BUDYNKU HANDLOWO-USŁUGOWEGO

*Lokalizacja:* **Budynek handlowo-usługowy oraz magazynowy  
ul. Zagórska 84  
42-600 Tarnowskie Góry  
Obręb 0015, dz.nr 460/580**

*Zamawiający:* **Gmina Tarnowskie Góry  
ul. Rynek 4  
42-600 Tarnowskie Góry**

*Wykonał:* **Zarząd Nieruchomości Tarnogórskich  
ul. Towarowa 1  
42-600 Tarnowskie Góry**

*Opracowali:* **mgr inż. Mateusz Alcer  
mgr inż. Grzegorz Jaroń**

Tarnowskie Góry, styczeń 2022

---

## **SPIS TREŚCI:**

### **CZEŚĆ OPISOWA**

1. Podstawa opracowania inwentaryzacji
2. Przedmiot i zakres opracowania
3. Cel inwentaryzacji
4. Podstawy materialno-prawne
5. Informacje o terenie i obiekcie
6. Stan techniczny budynku, stwierdzone uszkodzenia i nieprawidłowości
- 6.1 Elewacje
- 6.2 Elementy wewnętrzne

### **CZEŚĆ RYSUNKOWA**

- Rysunek A1 – inwentaryzacja rzutu budynku
- Rysunek U-1 – inwentaryzacja lokal nr 1
- Rysunek U-2 – inwentaryzacja lokal nr 2
- Rysunek U-3 – inwentaryzacja lokal nr 3
- Rysunek U-4 – inwentaryzacja lokal nr 4
- Rysunek U-5 – inwentaryzacja lokal nr 5
- Rysunek U-6 – inwentaryzacja lokal nr 6
- Rysunek U-7 – inwentaryzacja lokal nr 7
- Rysunek U-8 – inwentaryzacja lokal nr 8
- Rysunek U-9 – inwentaryzacja lokal nr 9
- Rysunek U-10 – inwentaryzacja lokal nr 10
- Rysunek U-11 – inwentaryzacja lokal nr 11
- Rysunek U-12 – inwentaryzacja lokal nr 12

### **UPRAWNIENIA BUDOWLANE ORAZ ZAŚWIADCZENIA Z IZBY INŻYNIERÓW**

mgr inż. Mateusz Alcer

mgr inż. Grzegorz Jaroń

## **CZĘŚĆ OPISOWA**

### **1. Podstawa opracowania inwentaryzacji**

Zlecenie udzielone przez Gminę Tarnowskie Góry z dnia 31.12.2021r. drogą elektroniczną. Zarejestrowane pod numerem ZNT/6039/2021 dnia 31.12.2021r.

### **2. Przedmiot i zakres opracowania**

Przedmiotem opracowania inwentaryzacji jest budynek handlowo-usługowy wraz z funkcją magazynową zlokalizowany w Tarnowskich Górach przy ul. Zagórskiej 84, dzielnica Strzybnica, działka nr 460/58, obręb 0015 Tarnowskie Góry.

### **3. Cel inwentaryzacji**

Celem opracowania inwentaryzacji jest wykonanie aktualnego podziału budynku na lokale z uwzględnieniem podziału pomieszczeń w przedmiotowych lokalach z wyszczególnieniem ich powierzchni, wejścia do budynku zasilania w wodę, energię elektryczną, centralne ogrzewanie oraz inne media mające na celu podpisanie umowy najmu i rozliczenie z Gminą Tarnowskie Góry.

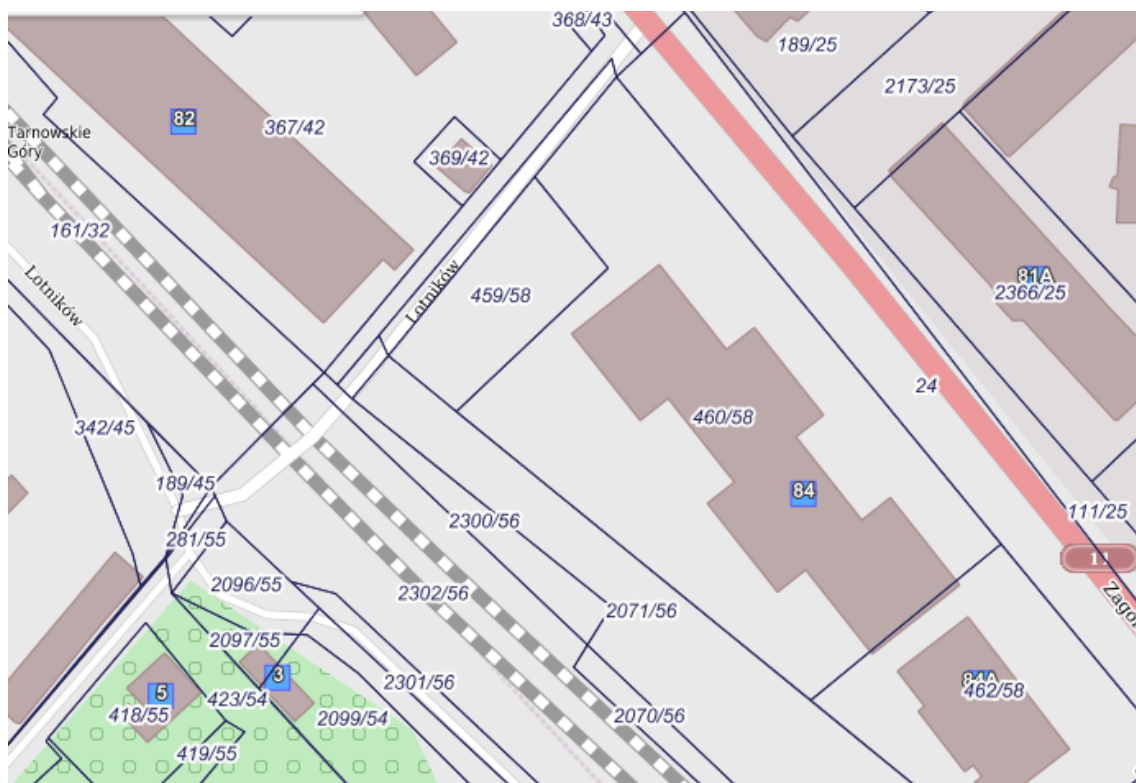
Dodatkowo celem inwentaryzacji jest ocena stanu technicznego budynku.

### **4. Podstawy materialno–prawne**

- Wizja lokalna
- Ustawa z dnia 7 lipca 1994 roku - Prawo budowlane (t.j. Dz. U. z 2019 r. poz. 695 z późniejszymi zmianami)
- PN-70/B-02365 z 30 czerwca 1970 r. „Powierzchnie budynków. Podział, obliczanie i zasady obmiaru”
- Rozporządzenie Ministra Infrastruktury w sprawie warunków technicznych jakim powinny odpowiadać budynki i ich usytuowanie (t.j. Dz.U. z 2015r poz. 1422 z późniejszymi zmianami)
- Inne wiążące przepisy prawa oraz normy obowiązujące, w zakresie którego dotyczy niniejsza dokumentacja

## 5. Informacje o terenie i obiekcie

Z informacji archiwalnych wynika, że budynek został wzniesiony w latach 70. Został zbudowany na kształt czterech kwadratów połączonych szeregowo, przesuniętych względem siebie o około 1/4 szerokości – na zasadzie szachownicy. Budynek usytuowany na działce nr 460/58 otoczony drogą krajową nr 11 (ul. Zagórska), ulicą Lotników, drogą kolejową dwutorową, oraz lokalem usługowym. Powierzchnia działki 4 381m<sup>2</sup> (wiad. Geoportal360.pl). Teren wokół budynku utwardzony.



Fot. 1 – lokalizacja budynku (SIT-MAPA.TARNOWSKIEGORY.PL)

Budynek jest niepodpiwniczony, posiadający 1 kondygnację nadziemną. Dach budynku płaski pokryty papą termozgrzewalną, murki ogniowe obwodowe. Odwodnienie wewnętrzne rurami kanalizacyjnymi wewnątrz budynku i dalej do miejskiej sieci kanalizacji deszczowej.



Fot. 2 – zdjęcie od strony ul. Lotników (fot. własna)

Wjazd na teren działki możliwy z drogi krajowej nr 11 i dalej z ulicy Lotników. Na terenie działki bezpośrednio przy budynku od strony frontowej znajdują się miejsca parkingowe. Teren utwardzony i wykończony kostką betonową szarą – Behaton. Od strony tylnej budynku możliwy dojazd do zaplecza i pomieszczeń magazynowych od strony ul. Lotników, nawierzchnia utwardzona i wykonana z asfaltu. Od stron szczytowych teren utwardzony i wykonany z płyt chodnikowych 50x50cm.



Fot. 3 i 4 – widok od strony frontowej (fot. własne)

Konstrukcja budynku – szkielet z ram żelbetowych, słupy wraz z podciągami (belkami), wykonanymi prawdopodobnie na miejscu (monolityczne) – brak widocznych połączeń pomiędzy słupami i belkami oraz brak widocznych pęknięć. Fundamenty

prawdopodobnie wykonane jako stopy fundamentowe z ławami pomiędzy stopami. Stropodach wykonany z prefabrykowanych płyt o rozpiętości pomiędzy podciągami układanymi naprzemiennie (w odniesieniu do ram żelbetowych). Ściany ogniowe prefabrykowane. Wypełnienie – ściany osłonowe zewnętrzne. Znaczne wypełnienie przestrzeni stanowią okna, witryny i przeszklenia.



Fot. 5 i 6 – widok na elewacje tylne (fot. własne)

Ściany zewnętrzne oraz wewnętrzne wykończone tynkiem wraz z malowaniem powierzchni lub wykończone okładzinami. Ze względu na wiek budynku najprawdopodobniej wypełnieniem są ściany z cegły ceramicznej pełnej lub dziurawki murowanych na zaprawie cementowo-wapiennej wykończonych tynkiem. Ze względu na znaczne przenikanie lokali pomiędzy segmentami oraz prawdopodobieństwo wykonywania przemurowań wewnętrznych w różnych okresach, możliwe wykonywanie przemurowań wewnątrz segmentów jako z ogólnie dostępnych materiałów oraz okładzin dostępnych na rynku w danych okresach przebudowy.



Fot. 7 i 8 – widok na ściany szczytowe budynku (fot. własne)

Stolarka okienna i drzwiowa drewniana i metalowa. Obróbki blacharskie z blachy ocynkowanej. Budynek jest wyposażony w instalację elektryczną, wodno-kanalizacyjną, odgromową, alarmową, monitoring, klimatyzację oraz wentylację.

Ogrzewanie sieciowe miejskie. Węzeł cieplny zlokalizowany w lokalu nr 3, pomieszczenie nr 6 i dalej rozproszona do pozostałych lokali rurami stalowymi zlokalizowanymi pod podłogą w kanale technicznym. Przyłącze wody zlokalizowane, w części tylnej budynku przy lokalu nr 3, pomieszczenia nr 7 w gruncie. Brak indywidualnych liczników we wszystkich lokalach. Przyłącza energetyczne zlokalizowane na tylnej elewacji przy lokalu nr 5, pomieszczenia nr 5 oraz na frontowej przy lokalu nr 6, pomieszczenia nr 2. Każdy lokal posiada indywidualny układ pomiarowy.

W budynku znajduje się 12 lokali usługowych, gdzie nie wszystkie lokale posiadają dostęp do pomieszczeń sanitarnych:

- Lokal nr 1 – 315,90m<sup>2</sup>
- Lokal nr 2 – 43,45m<sup>2</sup>
- Lokal nr 3 – 169,10m<sup>2</sup>
- Lokal nr 4 – 35,08m<sup>2</sup> – brak dostępu do sanitariatów
- Lokal nr 5 – 116,53m<sup>2</sup>
- Lokal nr 6 – 75,29m<sup>2</sup>
- Lokal nr 7 – 15,43m<sup>2</sup> – brak dostępu do sanitariatów
- Lokal nr 8 – 36,14m<sup>2</sup>
- Lokal nr 9 – 25,85m<sup>2</sup>
- Lokal nr 10 – 35,66m<sup>2</sup>
- Lokal nr 11 – 365,89m<sup>2</sup>
- Lokal nr 12 – 35,18m<sup>2</sup>

Razem powierzchnia użytkowa: **1 269,50m<sup>2</sup>**

## 6. Stan techniczny budynku, stwierdzone uszkodzenia i nieprawidłowości

### 6.1 Elewacje

- Elewacja frontowa – w różnym stopniu wykończenia elewacji od wytynkowanej i pomalowanej do wykończonej siatką zatopioną w kleju i pomalowanej. Reklamy sklepowe (lub nazwy lokali) jako wspornikowe, przestrzenne litery, naklejane na szyby, banery mocowane do ścian. Zamontowane oprawy oświetlenia, monitoringu, instalacja elektryczna częściowo zabudowane w korytku, częściowo luzem, sygnalizatory instalacji alarmowej. Instalacja odgromowa skorodowana. Widoczne miejscowe zawilgocenie tynków wraz z wykwitami głównie w strefie przy cokołowej. Część lokali posiada przy wejściu zadaszzenia. Widoczne spękania na połączeniach ścian ogniowych.
- Elewacja tylna – tynki cementowo-wapienne malowane lub surowe, lokalnie spękane i odpadające, miejscowo łuszcząca się farba, nieestetyczne graffiti, zamontowane do ścian lampy oświetleniowe, jednostki klimatyzacyjne, rozwieszane reklamy mocowane do ścian lub krat okiennych, widoczne zawilgocenia i wykwyty zwłaszcza przy strefie cokołowej. Instalacja odgromowa skorodowana, biegnące po elewacji przewody (prawdopodobnie nieczynne). Widoczne spękania na połączeniach ścian ogniowych.
- Elewacja szczytowa wschodnia – wykończona siatką zatopioną w kleju, reklamy wspornikowe zamontowane do ściany oraz dachu, zewnętrzny sygnalizator instalacji alarmowej, kratki wentylacyjne oraz przewody prowadzone natynkowo częściowo w korytkach osłonowych, częściowo luzem.
- Elewacja szczytowa zachodnia (od strony ul. Lotników) – wykończona w tynku, malowana, reklama sklepowa – baner oraz reklama mocowane do elewacji, instalacje prowadzone po elewacji częściowo w korytku, częściowo luzem

### 6.2 Elementy wewnętrzne

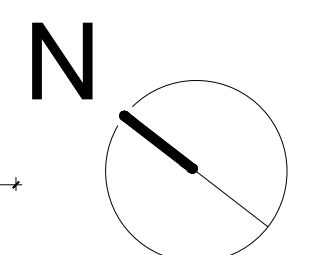
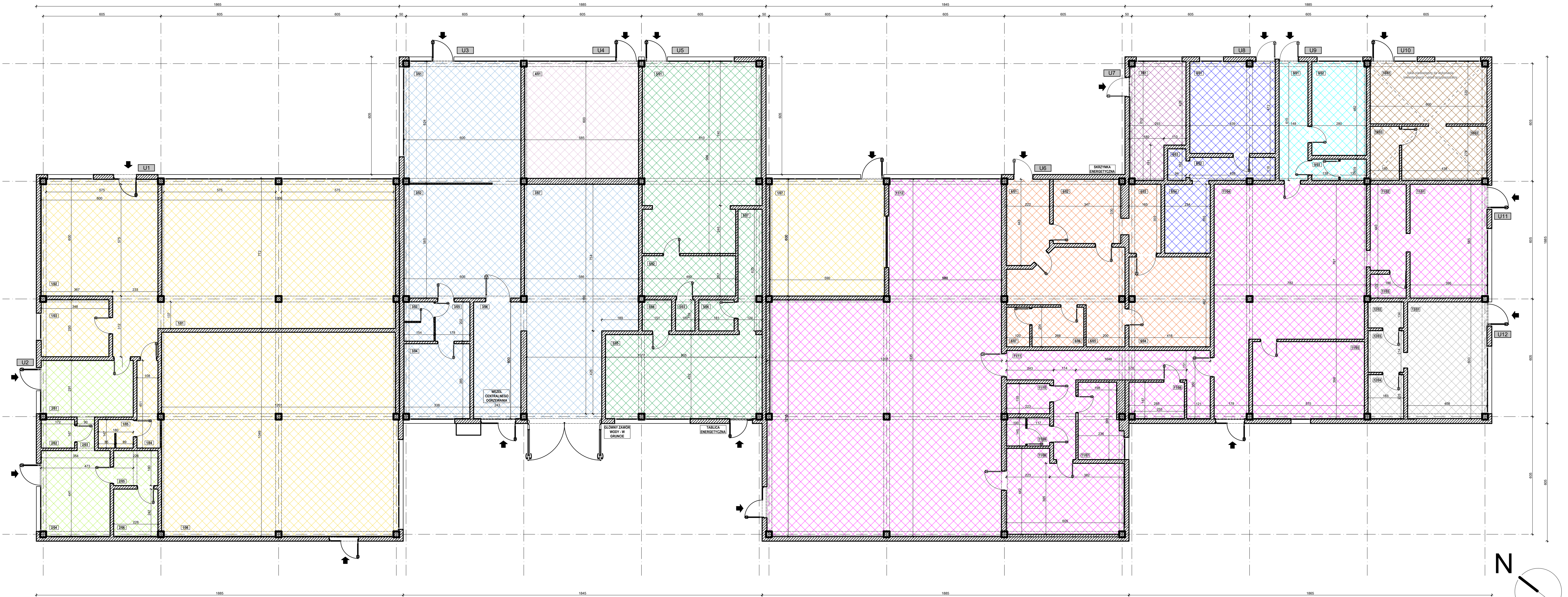
- Fundamenty – brak możliwości oględzin jednak nie stwierdzono żadnych uszkodzeń mogących wskazywać uszkodzenia fundamentów
- Słupy i belki – brak większych widocznych uszkodzeń, miejscowe ubytki betonu belek
- Posadzki – posadzki w zależności od charakteru i przeznaczenia lokalu użytkowego wykończone płytkami betonowymi (lastryko), płytkami ceramicznymi, wykładziną PCV



- Ściany – ściany w zależności od charakteru i przeznaczenia lokalu użytkowego wykończone tynkiem cementowo-wapiennym malowanym, płytkami ceramicznymi. Nie stwierdzono większych uszkodzeń mających wpływ na użytkowanie budynku
- Stolarka otworowa – w zależności od charakteru i przeznaczenia lokalu zamontowana stolarka PCV, stalowa, aluminiowa, drewniana, część stolarki przeszklona,
- Konstrukcja dachu – brak widocznych uszkodzeń, pęknięć, ugięć
- Dach – pokryty papą, nie stwierdzono uszkodzeń

# Rzut budynku

Skala 1:100



Zestawienie pomieszczeń - lokal usługowy 1

numer	pomieszczenie	pow. m2
101	pom. sklepowe	92,12
102	pom. sklepowe	43,44
103	pom. biurowe	10,25
104	korytarz	5,20
105	ubikacja	2,67
106	magazyn	126,66
107	magazyn	35,56
<b>Razem powierzchni:</b>		<b>315,90</b>

Zestawienie pomieszczeń - lokal usługowy 2

numer	pomieszczenie	pow. m2
201	pom. sklepowe	37,31
202	pom. gospodarcze	2,57
203	korytarz	1,60
204	pom. sklepowe	15,61
205	gab. biurowe	4,26
206	magazyn	15,06
<b>Razem powierzchni:</b>		<b>43,43</b>

Zestawienie pomieszczeń - lokal usługowy 3

numer	pomieszczenie	pow. m2
301	pom. sklepowe	37,31
302	magazyn	35,17
303	ubikacja	3,08
304	pom. gospodarcze	13,00
305	korytarz	3,88
306	wymerikownia	15,06
307	warsztat	61,62
<b>Razem powierzchni:</b>		<b>169,10</b>

Zestawienie pomieszczeń - lokal usługowy 4

numer	pomieszczenie	pow. m2
401	pom. sklepowe	35,08
<b>Razem powierzchni:</b>		<b>35,08</b>

Zestawienie pomieszczeń - lokal usługowy 5

numer	pomieszczenie	pow. m2
501	pom. sklepowe	56,67
502	magazyn	10,12
503	ubikacja	1,68
504	ubikacja	2,47
505	magazyn	34,87
506	pom. gospodarcze	2,97
507	korytarz	7,75
<b>Razem powierzchni:</b>		<b>116,53</b>

Zestawienie pomieszczeń - lokal usługowy 6

numer	pomieszczenie	pow. m2
601	pożyczalnia	9,52
602	gab. biurowe	11,77
603	gab. biurowe	6,14
604	gab. biurowe	19,41
605	gab. biurowe	20,42
606	pom. socjalne	5,53
607	ubikacja	2,50
<b>Razem powierzchni:</b>		<b>75,29</b>

Zestawienie pomieszczeń - lokal usługowy 7

numer	pomieszczenie	pow. m2
701	pom. sklepowe	15,43
<b>Razem powierzchni:</b>		<b>15,43</b>

Zestawienie pomieszczeń - lokal usługowy 8

numer	pomieszczenie	pow. m2
801	pom. biurowe	20,73
802	korytarz	5,41
803	pom. socjalne	1,61
804	pom. magazynowe	8,39
<b>Razem powierzchni:</b>		<b>36,14</b>

Zestawienie pomieszczeń - lokal usługowy 9

numer	pomieszczenie	pow. m2
901	korytarz	9,19
902	gab. biurowe	13,56
903	ubikacja	3,10
<b>Razem powierzchni:</b>		<b>25,85</b>

Zestawienie pomieszczeń - lokal usługowy 10

numer	pomieszczenie	pow. m2
1001	pom. gastronomiczne	19,13
1002	pom. zaplecza	12,31
1003	ubikacja	4,22
<b>Razem powierzchni:</b>		<b>35,66</b>

Zestawienie pomieszczeń - lokal usługowy 11

numer	pomieszczenie	pow. m2
1101	pom. magazynowe	69,57
1105	pom. magazynowe	22,62
1106	pom. magazynowe	5,31
1107	pom. biurowe	8,57
1108	pom. biurowe	23,83
1109	ubikacja	3,28
1110	pom. socjalne	3,54
1111	korytarz	23,51
1112	magazyn	181,48
<b>Razem powierzchni:</b>		<b>365,89</b>

Zestawienie pomieszczeń - lokal usługowy 12

numer	pomieszczenie	pow. m2
1201	pom. sklepowe	24,49
1202	ubikacja	2,52
1203	pom. gospodarcze	4,06
1204	pom. gospodarcze	4,11
<b>Razem powierzchni:</b>		<b>35,18</b>

LEGENDA

Symbol	Oznaczenie
U1	Numer lokalu usługowego
0/00	Numer pomieszczenia

Gmina Tarnowskie Góry  
ul. Rynek 4, 42-600 Tarnowskie Góry

INWENTARYZACJA BUDYNKU USŁUGOWEGO PRZY UL. ZAGÓRSKIEJ 84, W TARNOWSKICH GÓRACH, DZ. NR. 460/58

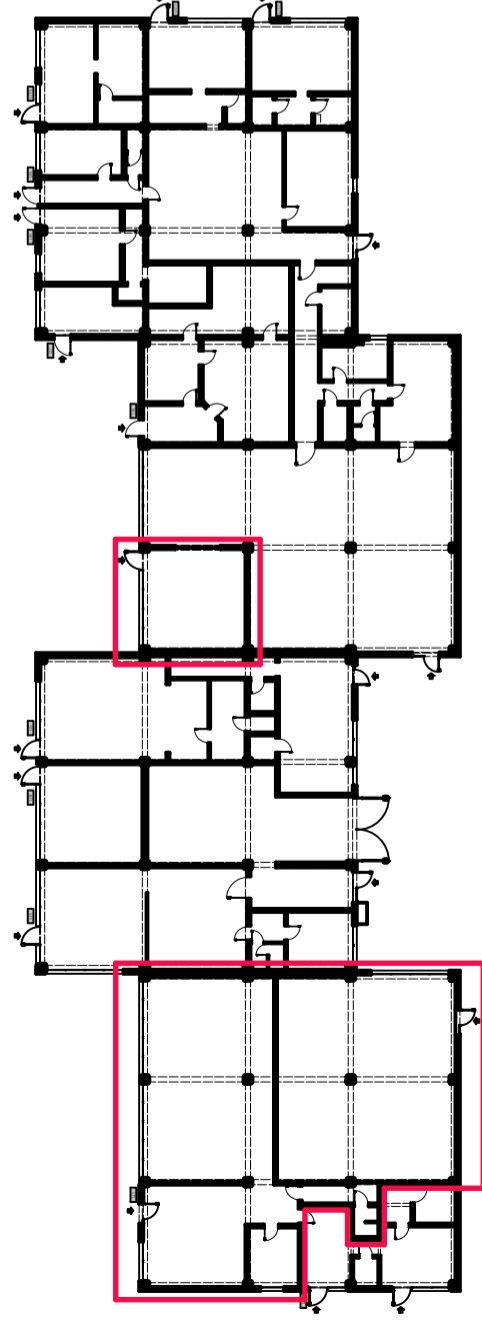
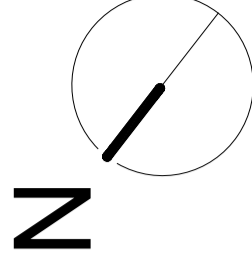
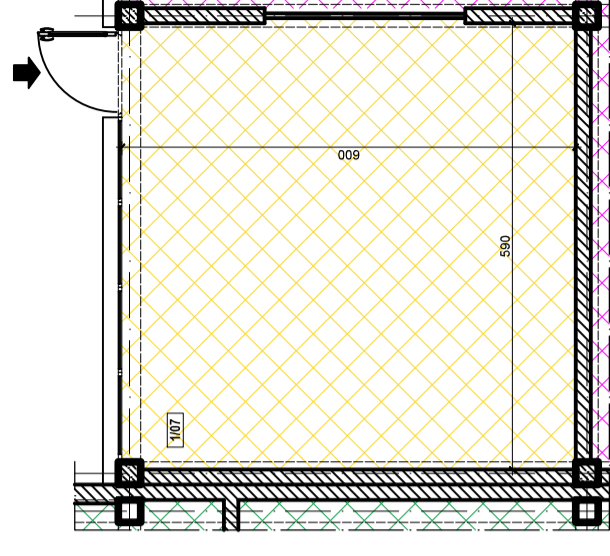
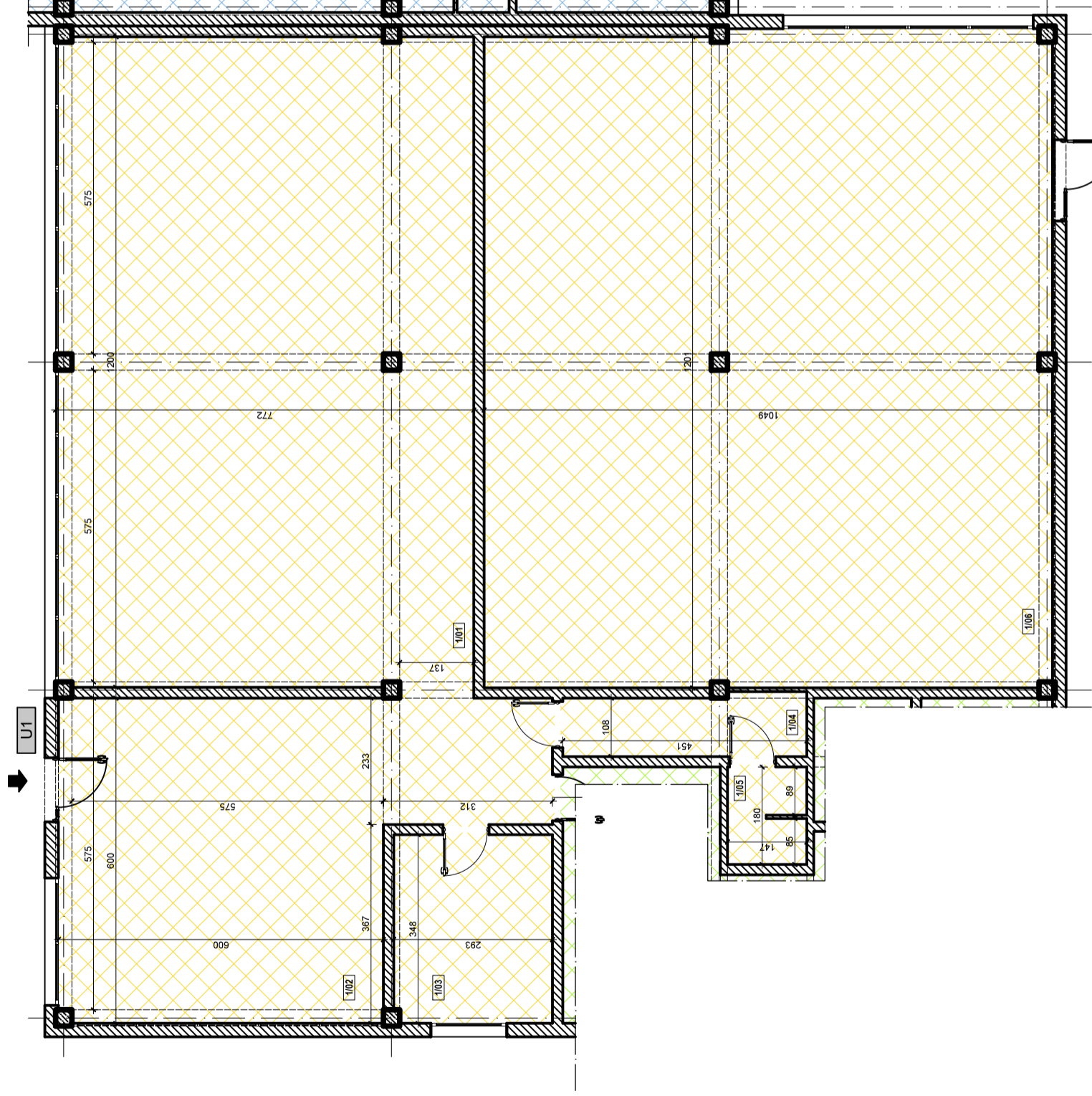
Budynek usługowy, ul. Zagórska 84, 42-605 Tarnowskie Góry

INWENTARYZACJA RZUTU BUDYNKU SKALA: 1:100

OPRACOWAŁ: mgr inż. MATEUSZ ALCER RYS: A-1  
mgr inż. GRZEGORZ JARON

# Rzut lokalu nr 1

Skala 1:100



Zestawienie pomieszczeń - lokal usługowy 1		
numer	pomieszczenie	pow. m2
1/01	pom. słepowe	92,12
1/02	pom. słepowe	43,44
1/03	pom. biurowe	10,25
1/04	korytarz	5,20
1/05	ubikacja	2,67
1/06	magazyn	126,66
1/07	magazyn	35,66
Razem powierzchni:		315,90

Gmina Tarnowskie Góry  
ul. Rynek 4, 42-600 Tarnowskie Góry

INWENTARYZACJA BUDYNKU USŁUGOWEGO PRZY UL. ZAGÓRSKIEJ 84, W  
TARNOWSKICH GÓRACH, DZ. NR. 460/58

Budynek usługowy, ul. Zagórska 84, 42-605 Tarnowskie Góry

INWENTARYZACJA LOKAL NR 1

SKALA: 1:100

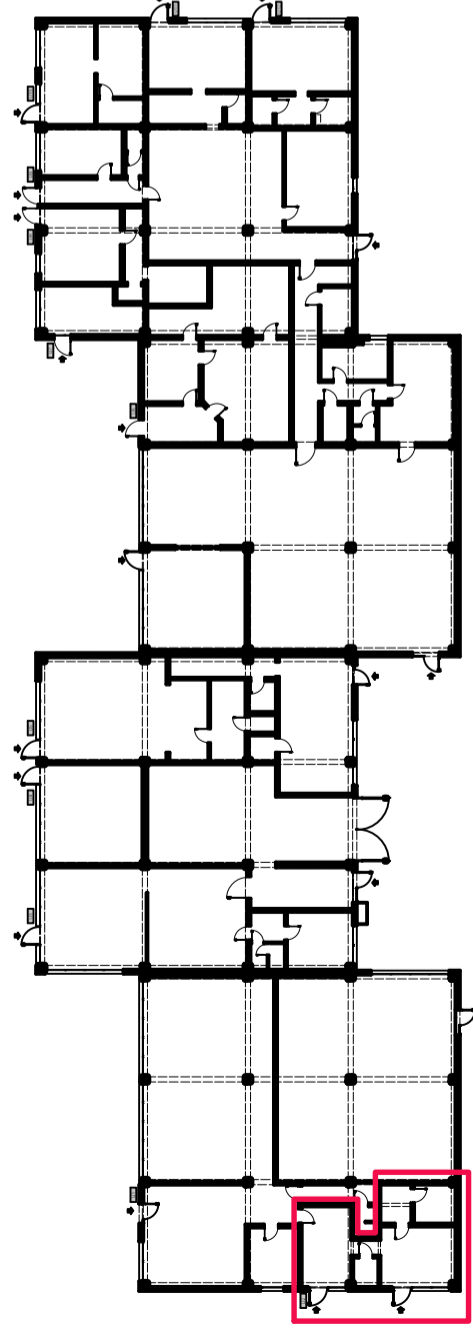
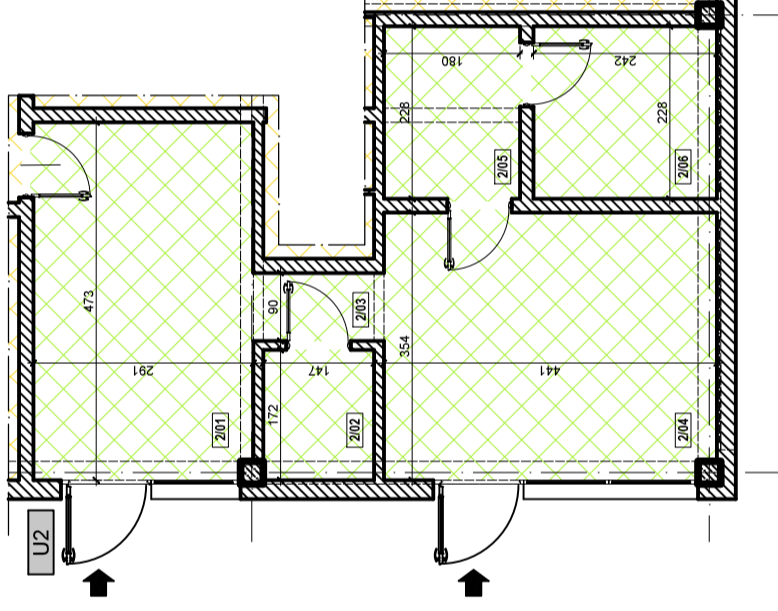
OPRACOWAŁ: mgr inż. MATEUSZ ALCER

RYS: U-1

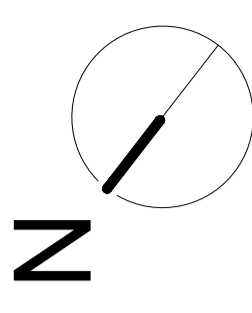
mgr inż. GRZEGORZ JARON

# Rzut lokalu nr 2

Skala 1:100



Zestawienie pomieszczeń - lokal usługowy 2		
numer	pomieszczenie	pow. m2
2/01	pom. słepowe	13,80
2/02	pom. gospodarcze	2,57
2/03	korytarz	1,60
2/04	pom. słepowe	15,61
2/05	pom. gospodarcze	4,26
2/06	gabinet	5,61
Razem powierzchni:		<b>43,45</b>



Gmina Tarnowskie Góry  
ul. Rynek 4, 42-600 Tarnowskie Góry

INWENTARYZACJA BUDYNKU USŁUGOWEGO PRZY UL. ZAGÓRSKIEJ 84, W  
TARNOWSKICH GÓRACH, DZ. NR. 460/58

Budynek usługowy, ul. Zagórska 84, 42-605 Tarnowskie Góry

INWENTARYZACJA LOKAL NR 2

SKALA: 1:100

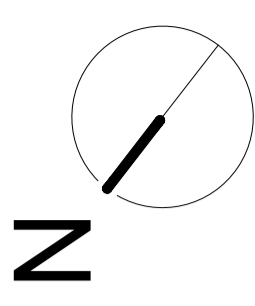
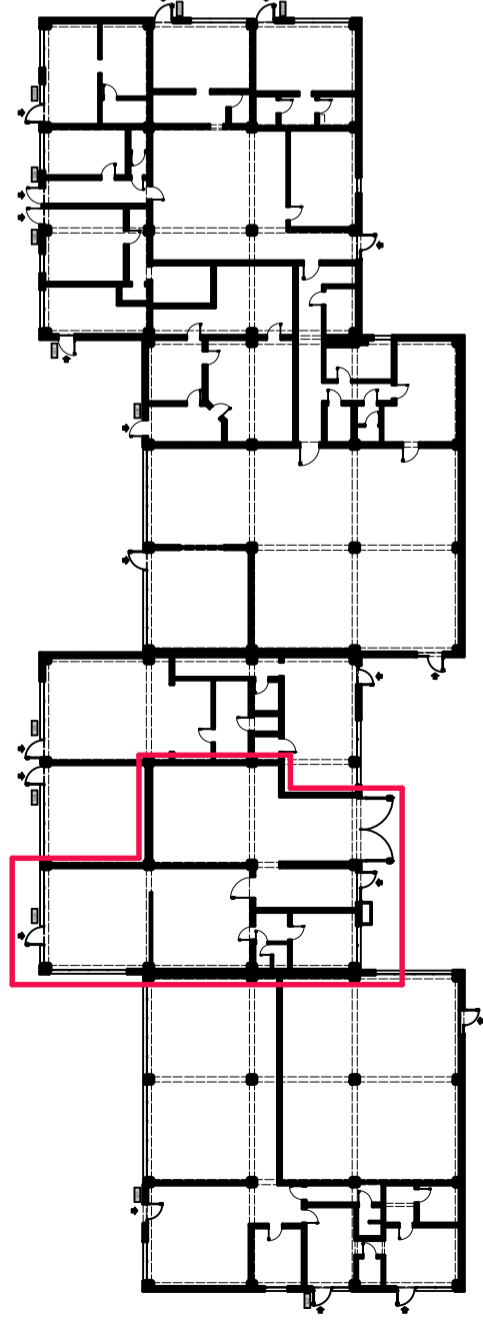
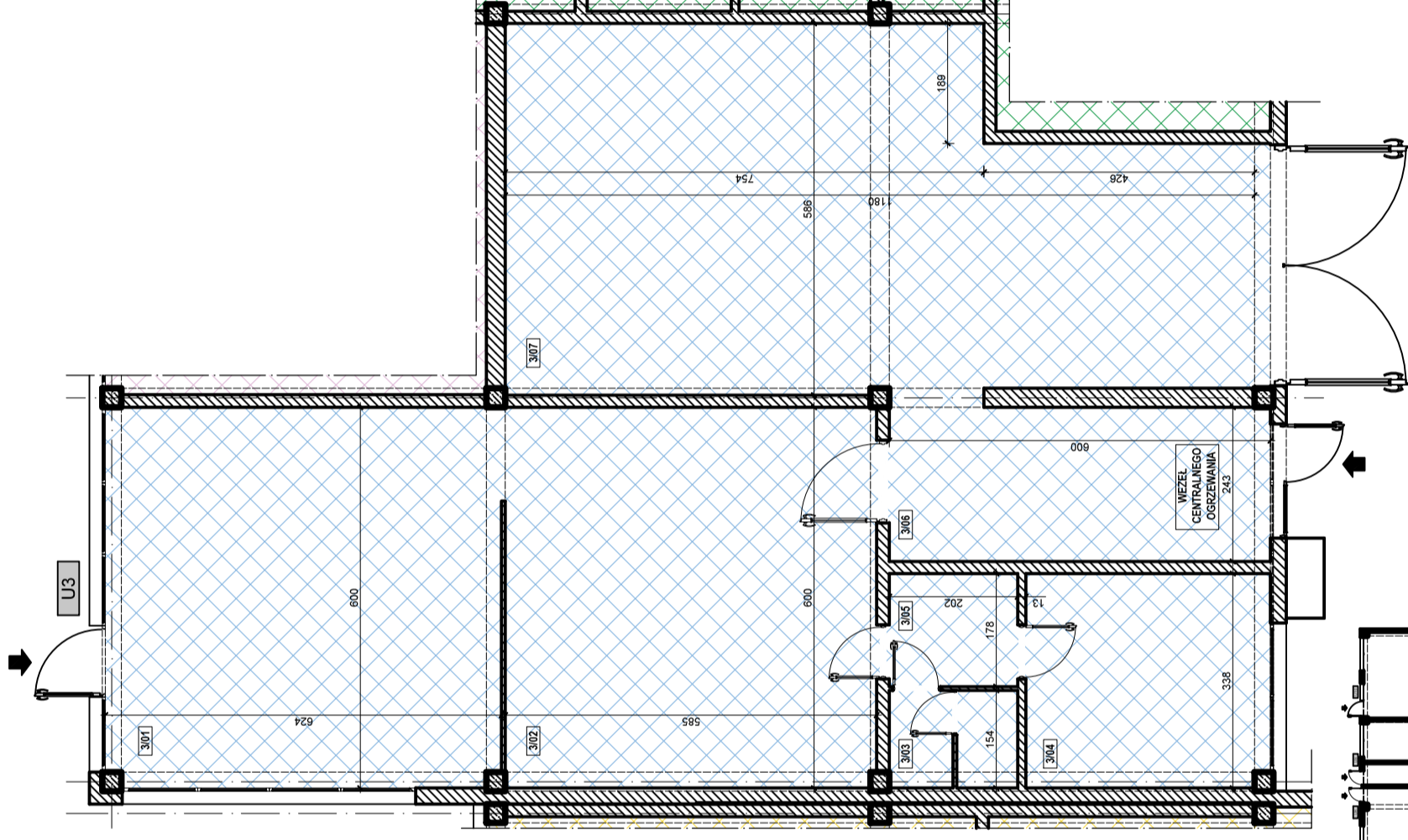
OPRACOWAŁ: mgr inż. MATEUSZ ALCER

RYS: U-2

mgr inż. GRZEGORZ JARON

# Rzut lokalu nr 3

Skala 1:100



Zestawienie pomieszczeń - lokal usługowy 3

numer	pomieszczenie	pow. m2
3/01	pom. sklepowe	37,31
3/02	magazyn	35,17
3/03	ubikacja	3,08
3/04	pom. gospodarcze	13,00
3/05	korytarz	3,86
3/06	wydmikownia	15,06
3/07	warstwial	61,62
Razem powierzchni:		189,10

Gmina Tarnowskie Góry  
ul. Rynek 4, 42-600 Tarnowskie Góry

INWENTARYZACJA BUDYNKU USŁUGOWEGO PRZY UL. ZAGÓRSKIEJ 84, W  
TARNOWSKICH GÓRACH, DZ. NR. 460/58

Budynek usługowy, ul. Zagórska 84, 42-605 Tarnowskie Góry

INWENTARYZACJA LOKAL NR 3

SKALA: 1:100

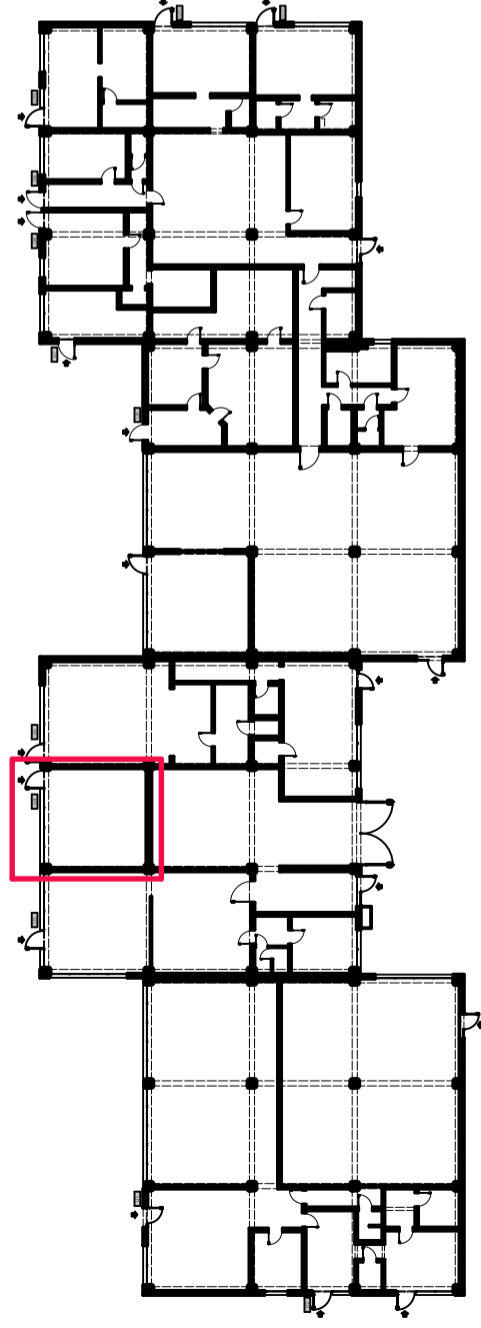
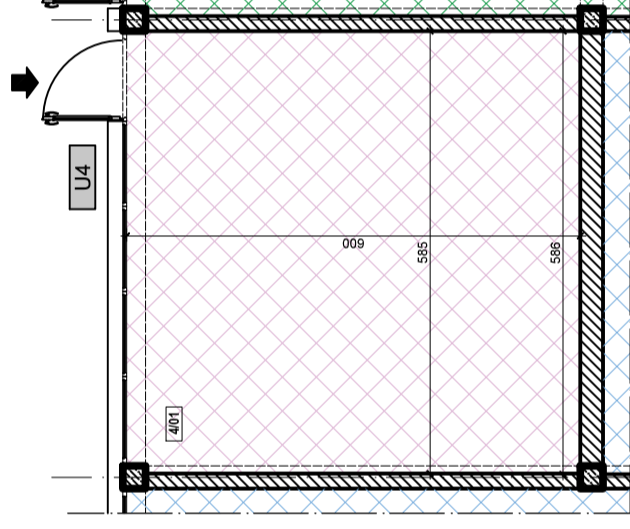
OPRACOWAŁ: mgr inż. MATEUSZ ALCER

RYS: U-3

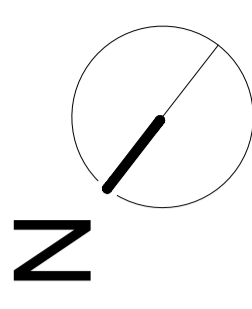
mgr inż. GRZEGORZ JARON

# Rzut lokalu nr 4

Skala 1:100



Zestawienie pomieszczeń - lokal usługowy 4			
numer	pomieszczenie	pow. m2	
401	pom. słupeowe	35,08	
Razem powierzchni:		35,08	



Gmina Tarnowskie Góry

ul. Rynek 4, 42-600 Tarnowskie Góry

INWENTARYZACJA BUDYNKU USŁUGOWEGO PRZY UL. ZAGÓRSKIEJ 84, W  
TARNOWSKICH GÓRACH, DZ. NR. 460/58

Budynek usługowy, ul. Zagórska 84, 42-605 Tarnowskie Góry

INWENTARYZACJA LOKAL NR 4

SKALA: 1:100

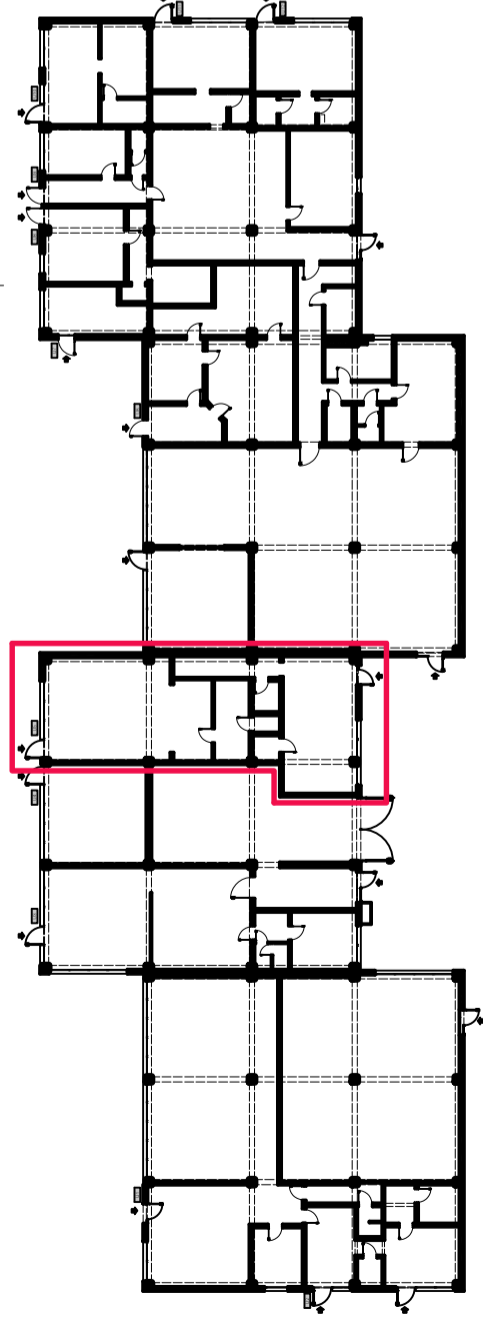
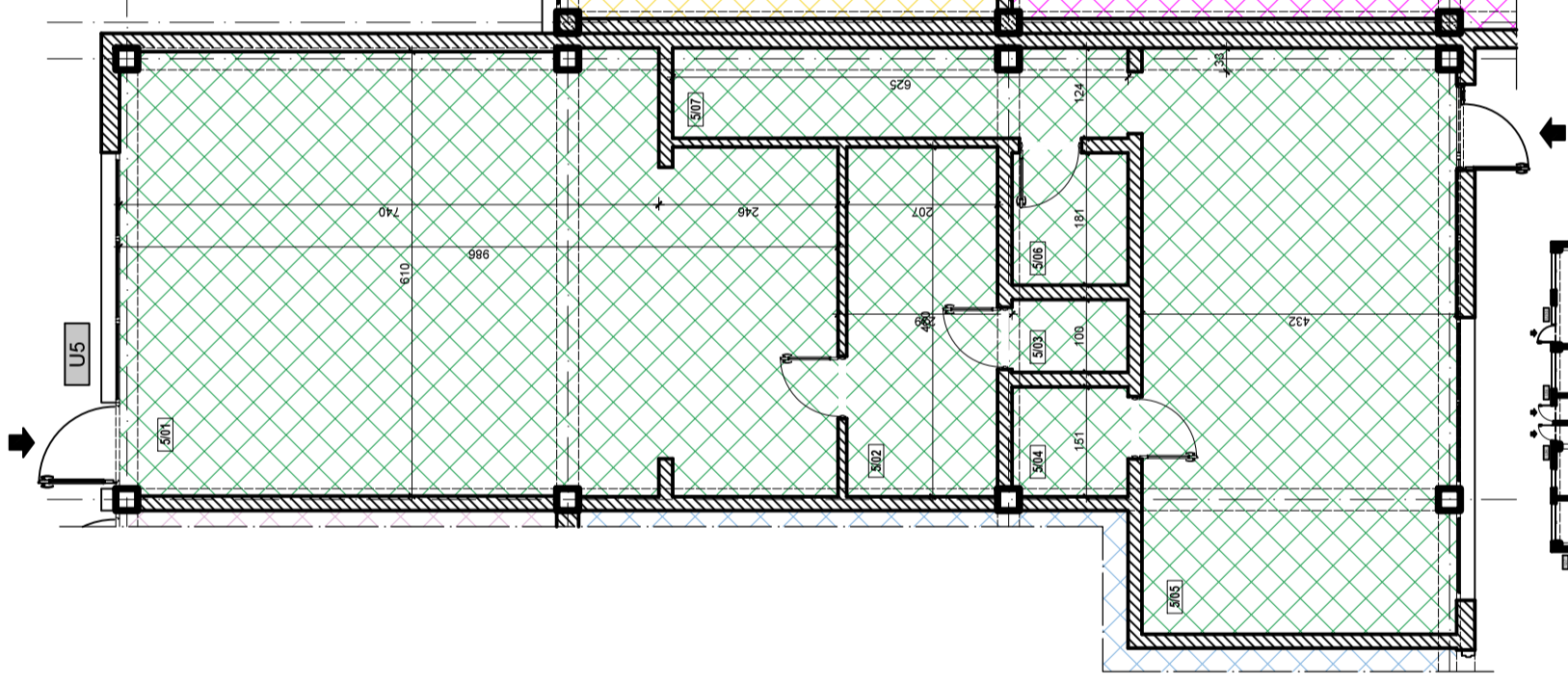
OPRACOWAŁ: mgr inż. MATEUSZ ALCER

RYS: U-4

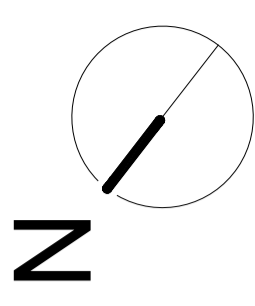
mgr inż. GRZEGORZ JARON

# Rzut lokalu nr 5

Skala 1:100



Zestawienie pomieszczeń - lokal usługowy 5		
numer	pomieszczenie	pow. m2
5/01	pom. sklepowe	56,67
5/02	magazyn	10,12
5/03	ubikacja	1,68
5/04	ubikacja	2,47
5/05	magazyn	34,87
5/06	pom. gospodarcze	2,97
5/07	korytarz	7,75
Razem powierzchni:		116,53



Gmina Tarnowskie Góry  
ul. Rynek 4, 42-600 Tarnowskie Góry

INWENTARYZACJA BUDYNKU USŁUGOWEGO PRZY UL. ZAGÓRSKIEJ 84, W  
TARNOWSKICH GÓRACH, DZ. NR. 460/58

Budynek usługowy, ul. Zagórska 84, 42-605 Tarnowskie Góry

INWENTARYZACJA LOKAL NR 5

SKALA: 1:100

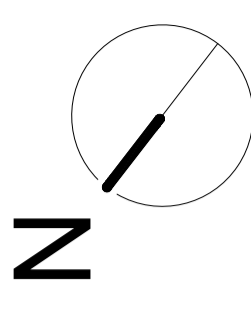
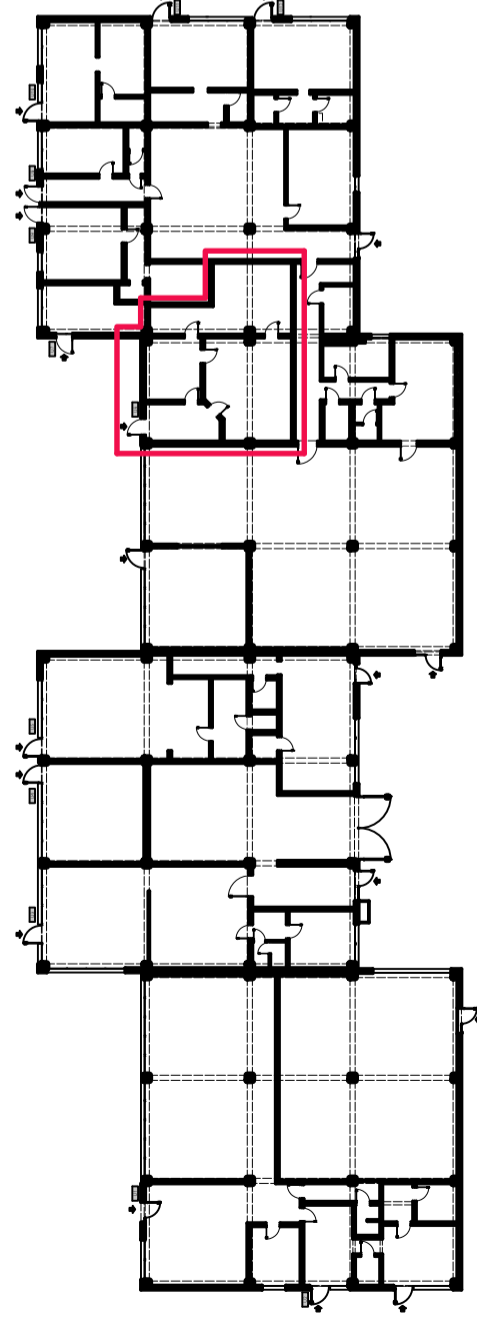
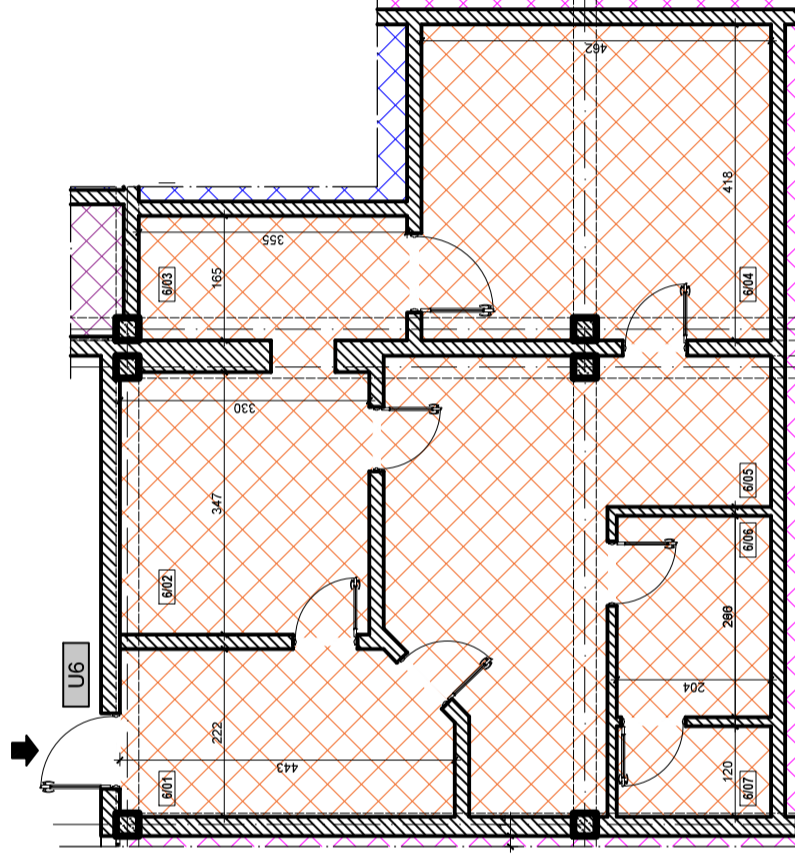
OPRACOWAŁ: mgr inż. MATEUSZ ALCER

RYS: U-5

mgr inż. GRZEGORZ JARON

# Rzut lokalu nr 6

Skala 1:100



Zestawienie pomieszczeń - lokal usługowy 6

numer	pomieszczenie	pow. m2
6/01	pożyczalnia	9,52
6/02	gabinet	11,77
6/03	gabinet	6,14
6/04	gabinet	19,41
6/05	gabinet	20,42
6/06	pom. socjalne	5,53
6/07	ubikacja	2,50
Razem powierzchni:		75,29

Gmina Tarnowskie Góry  
ul. Rynek 4, 42-600 Tarnowskie Góry

INWENTARYZACJA BUDYNKU USŁUGOWEGO PRZY UL. ZAGÓRSKIEJ 84, W  
TARNOWSKICH GÓRACH, DZ. NR. 460/58

Budynek usługowy, ul. Zagórska 84, 42-605 Tarnowskie Góry

INWENTARYZACJA LOKAL NR 6

SKALA: 1:100

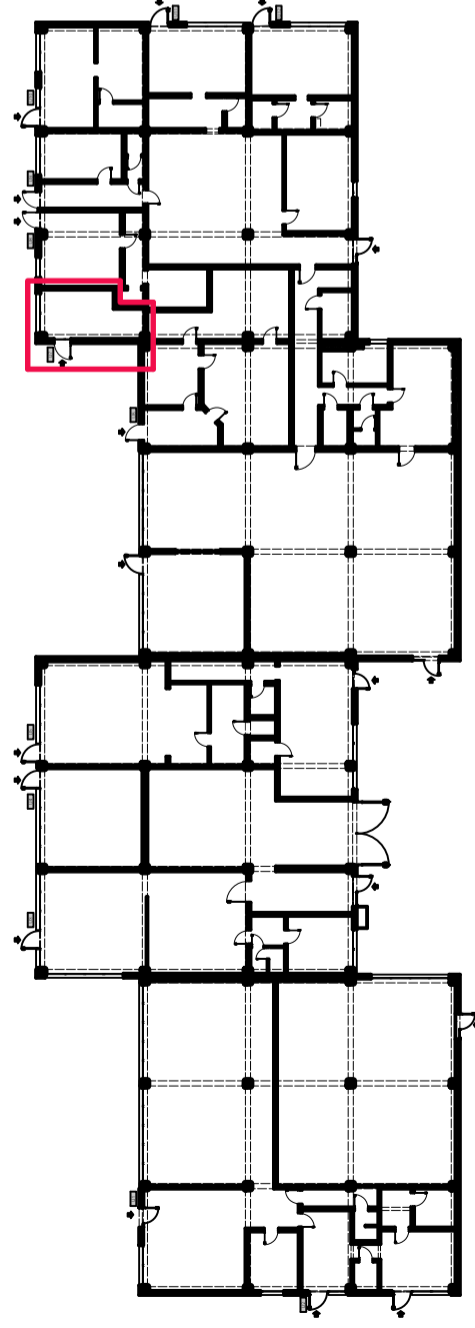
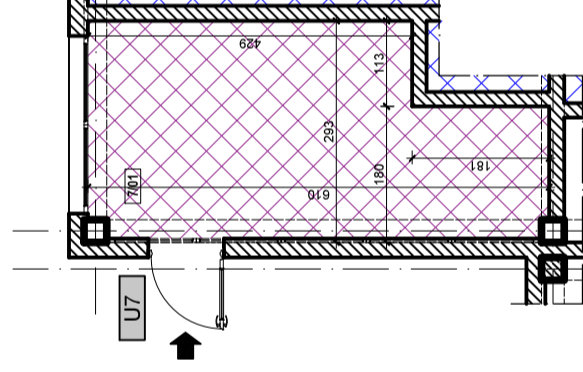
OPRACOWAŁ: mgr inż. MATEUSZ ALCER

RYS: U-6  
mgr inż. GRZEGORZ JARON

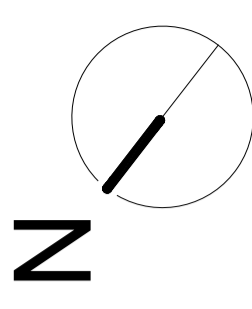


# Rzut lokalu nr 7

Skala 1:100



Zestawienie pomieszczeń - lokal usługowy 7			
numer	pomieszczenie	pow. m2	
7/01	pom. sklepowe	15,43	
Razem powierzchni:		15,43	



Gmina Tarnowskie Góry  
ul. Rynek 4, 42-600 Tarnowskie Góry

INWENTARYZACJA BUDYNKU USŁUGOWEGO PRZY UL. ZAGÓRSKIEJ 84, W  
TARNOWSKICH GÓRACH, DZ. NR. 460/58

Budynek usługowy, ul. Zagórska 84, 42-605 Tarnowskie Góry

INWENTARYZACJA LOKAL NR 7

SKALA: 1:100

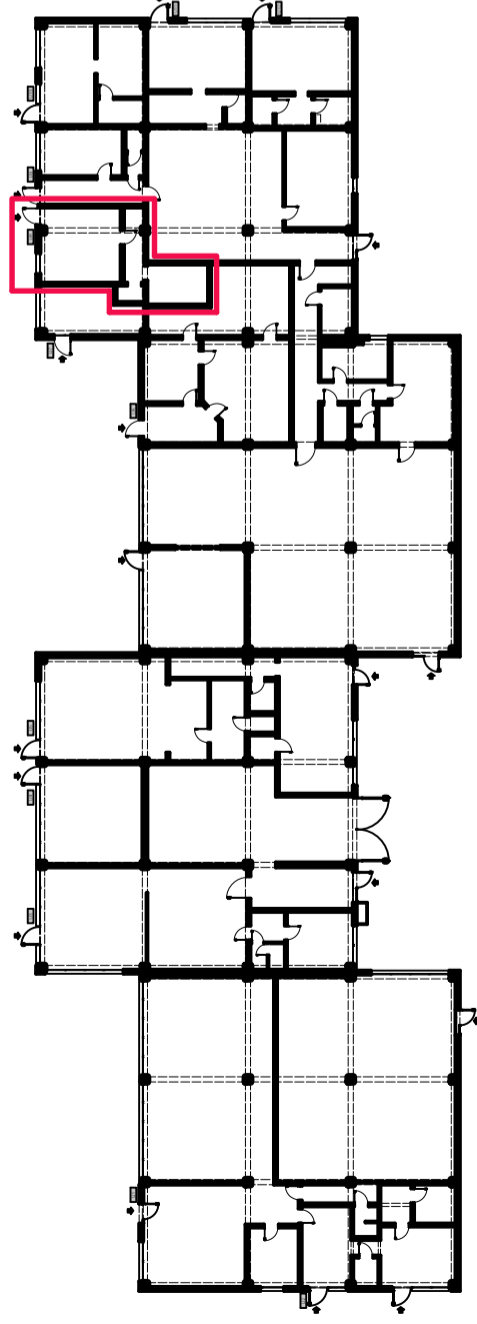
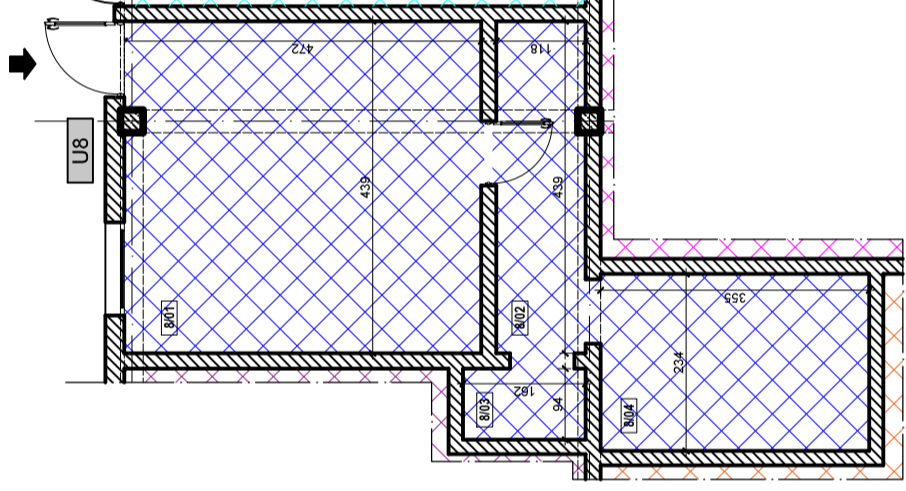
OPRACOWAŁ: mgr inż. MATEUSZ ALCER

RYS: U-7

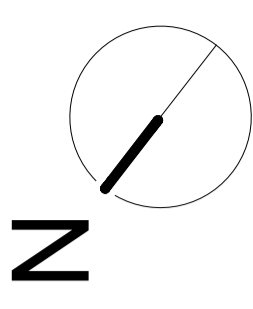
mgr inż. GRZEGORZ JARON

# Rzut lokalu nr 8

Skala 1:100



Zestawienie pomieszczeń - lokal usługowy 8		
numer	pomieszczenie	pow. m2
8/01	pom. biurowe	20,73
8/02	korytarz	5,41
8/03	pom. socjalne	1,61
8/04	pom. magazynowe	8,39
Razem powierzchni:		36,14



Gmina Tarnowskie Góry  
ul. Rynek 4, 42-600 Tarnowskie Góry

INWENTARYZACJA BUDYNKU USŁUGOWEGO PRZY UL. ZAGÓRSKIEJ 84, W  
TARNOWSKICH GÓRACH, DZ. NR. 460/58

Budynek usługowy, ul. Zagórska 84, 42-605 Tarnowskie Góry

INWENTARYZACJA LOKAL NR 8

SKALA: 1:100

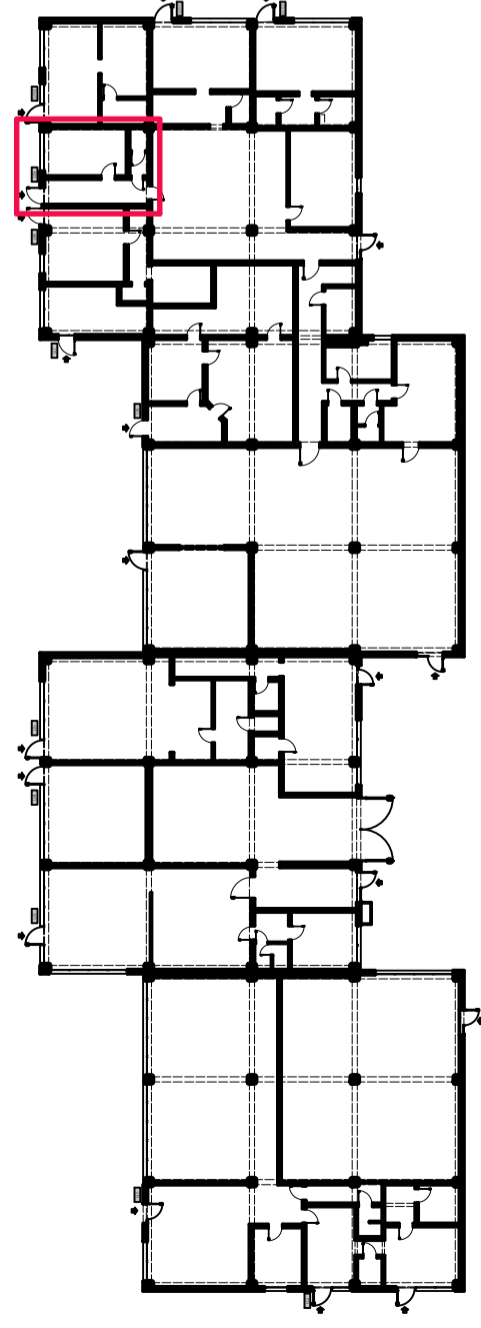
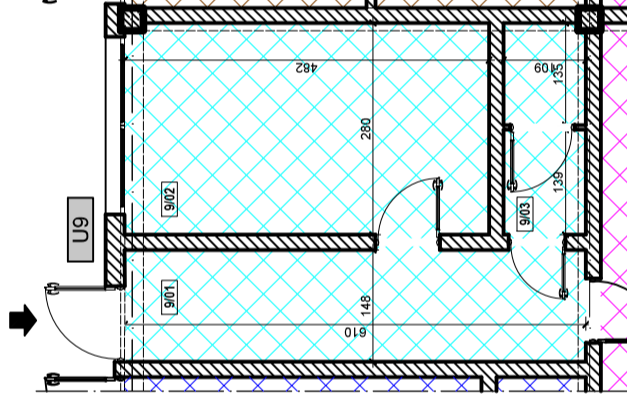
OPRACOWAŁ: mgr inż. MATEUSZ ALCER

RYS: U-8

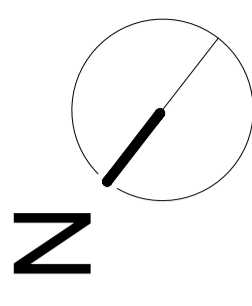
mgr inż. GRZEGORZ JARON

# Rzut lokalu nr 9

Skala 1:100



Zestawienie pomieszczeń - lokal usługowy 9		
numer	pomieszczenie	pow. m2
9/01	korytarz	9,19
9/02	gabinek kosmetyczny	13,56
9/03	ubikacja	3,10
Razem powierzchni:		<b>25,85</b>



Gmina Tarnowskie Góry  
ul. Rynek 4, 42-600 Tarnowskie Góry

INWENTARYZACJA BUDYNKU USŁUGOWEGO PRZY UL. ZAGÓRSKIEJ 84, W  
TARNOWSKICH GÓRACH, DZ. NR. 460/58

Budynek usługowy, ul. Zagórska 84, 42-605 Tarnowskie Góry

INWENTARYZACJA LOKAL NR 9

SKALA: 1:100

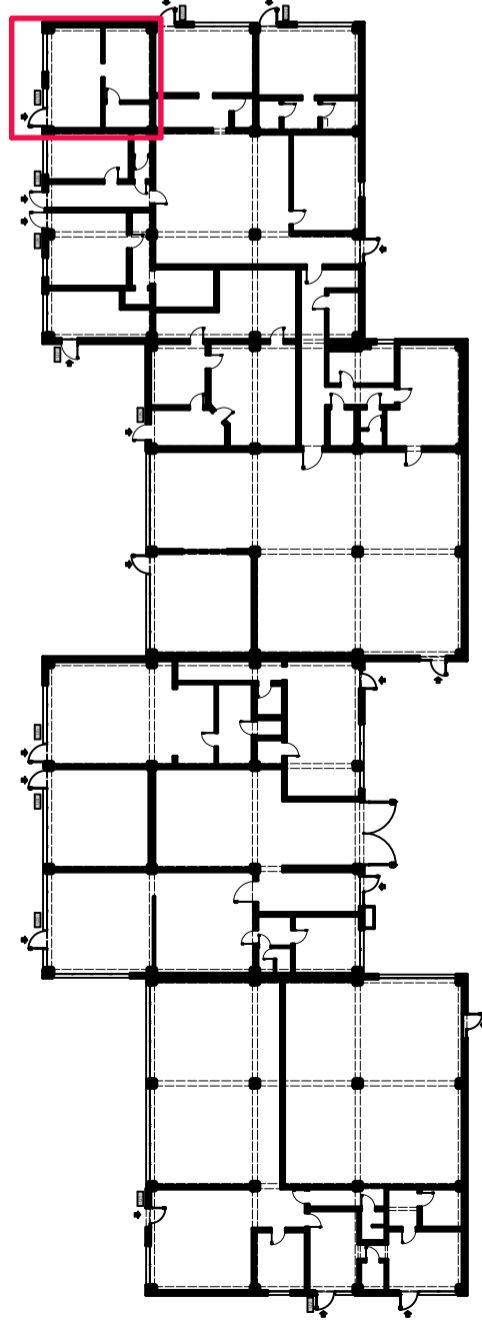
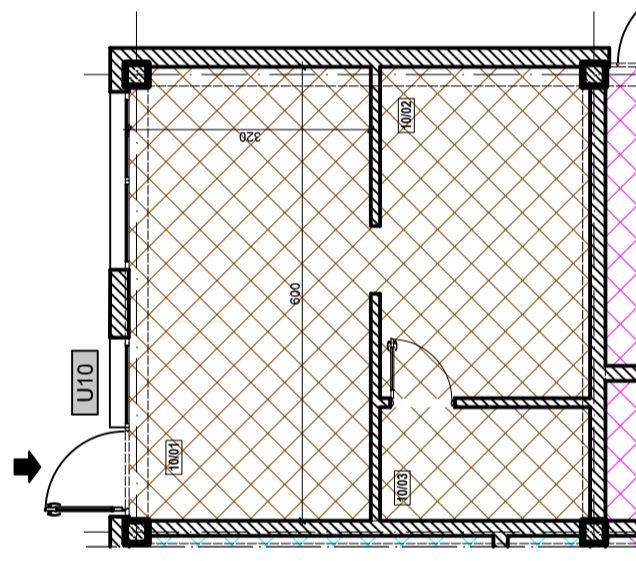
OPRACOWAŁ: mgr inż. MATEUSZ ALCER

RYS: U-9

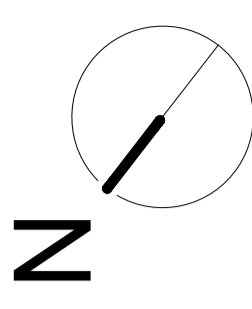
mgr inż. GRZEGORZ JARON

# Rzut lokalu nr 10

Skala 1:100



Zestawienie pomieszczeń - lokal usługowy 10			
numer	pomieszczenie	pow. m2	
10/01	pom.gastronomiczne	19,13	
10/02	pom. zapleczka	12,31	
10/03	ubikacja	4,22	
	<b>Razem powierzchni:</b>	<b>35,66</b>	



Gmina Tarnowskie Góry  
ul. Rynek 4, 42-600 Tarnowskie Góry

INWENTARYZACJA BUDYNKU USŁUGOWEGO PRZY UL. ZAGÓRSKIEJ 84, W  
TARNOWSKICH GÓRACH, DZ. NR. 460/58

Budynek usługowy, ul. Zagórska 84, 42-605 Tarnowskie Góry

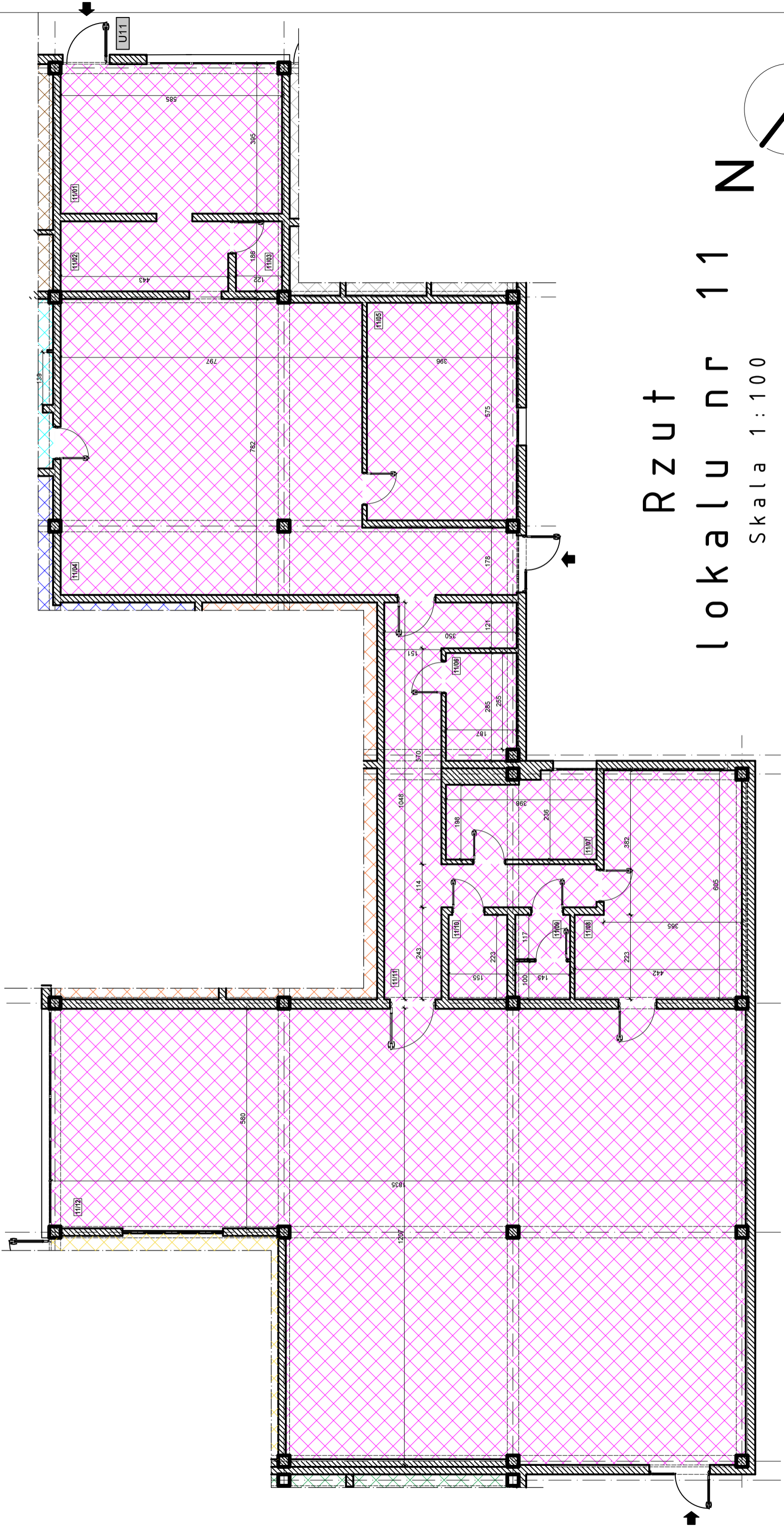
INWENTARYZACJA LOKAL NR 10

SKALA: 1:100

OPRACOWAŁ: mgr inż. MATEUSZ ALCER

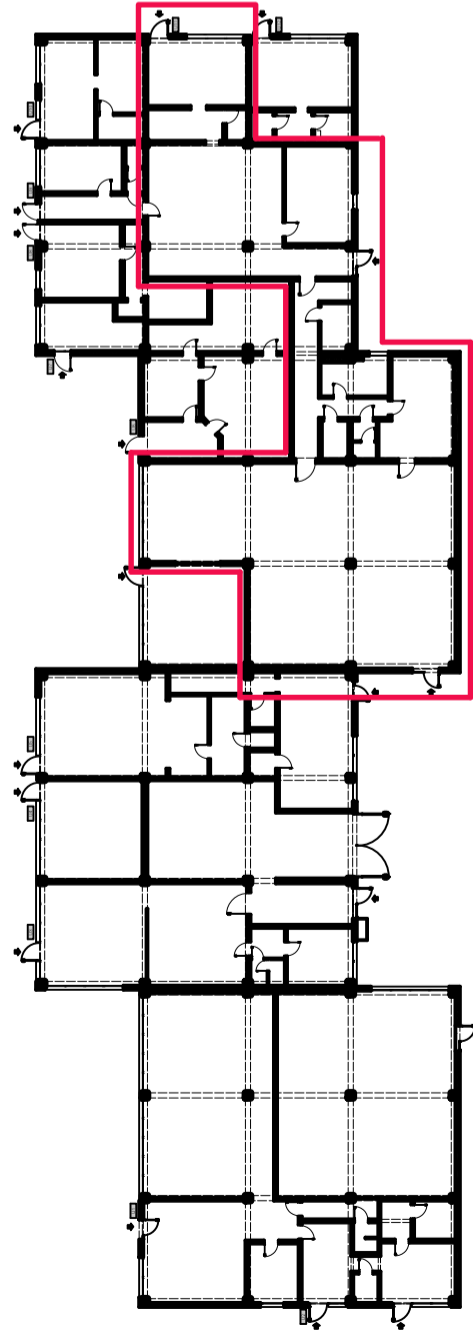
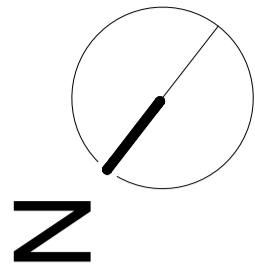
RYS: U-10

mgr inż. GRZEGORZ JARON



# Rzut lokalu nr 11

Skala 1:100



Zestawienie pomieszczeń - lokal usługowy 11

numer	pomieszczenie	pow. m2
1101	pom. sklepowe	13,18
1102	pom. biurowe	8,45
1103	ubikacja	2,35
1104	pom. magazynowe	69,57
1105	pom. magazynowe	22,82
1106	pom. magazynowe	5,31
1107	pom. biurowe	8,57
1108	pom. biurowe	23,83
1109	ubikacja	3,28
1110	pom. socjalne	3,54
1111	korytarz	23,51
1112	magazyn	181,48
Razem powierzchni:		365,89

Gmina Tarnowskie Góry  
ul. Rynek 4, 42-600 Tarnowskie Góry

INWENTARYZACJA BUDYNKU USŁUGOWEGO PRZY UL. ZAGÓRSKIEJ 84, W  
TARNOWSKICH GÓRACH, DZ. NR. 460/58

Budynek usługowy, ul. Zagórska 84, 42-605 Tarnowskie Góry

INWENTARYZACJA LOKAL NR 11

SKALA: 1:100

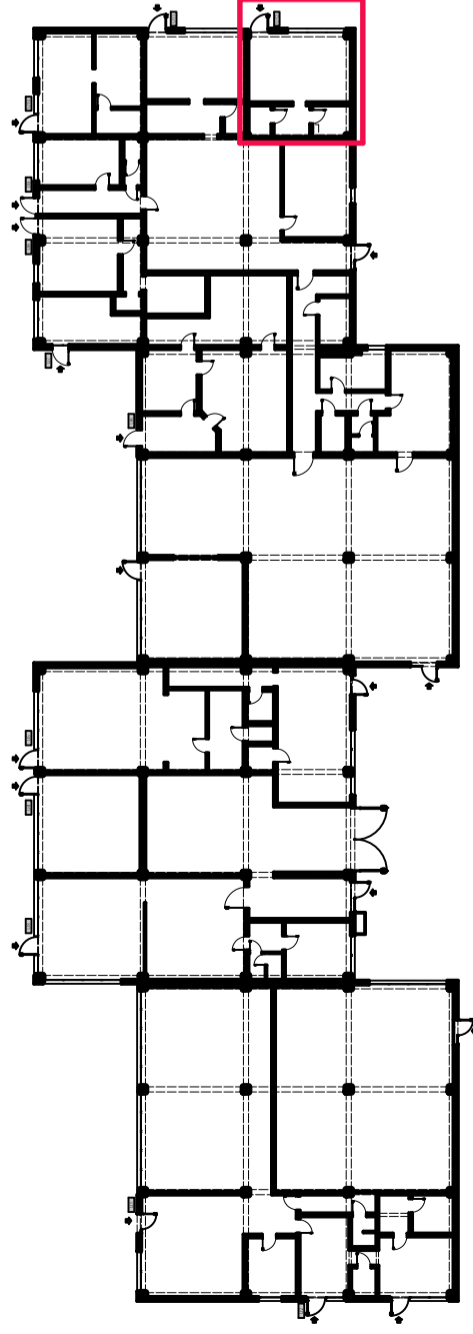
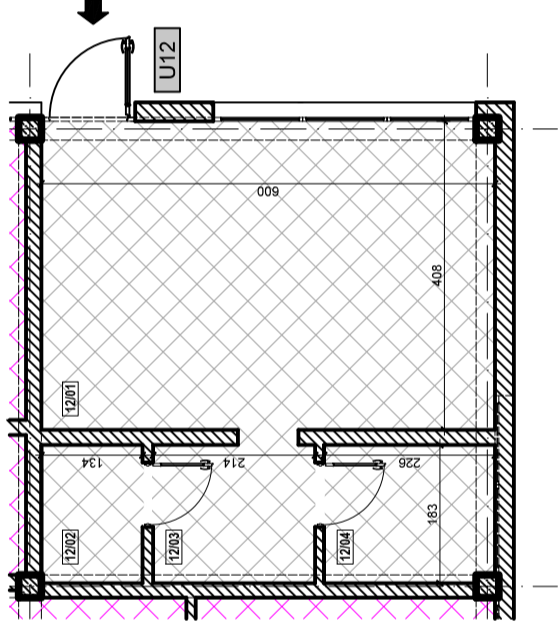
OPRACOWAŁ: mgr inż. MATEUSZ ALCER

RYŚ: U-11

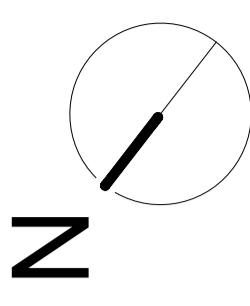
mgr inż. GRZEGORZ JARON

# Rzut lokalu nr 12

Skala 1:100



Zestawienie pomieszczeń - lokal usługowy 12		
numer	pomieszczenie	pow. m2
12/01	pom. słepowe	24,49
12/02	ubikacja	2,52
12/03	pom.gospodarcze	4,06
12/04	pom.gospodarcze	4,11
	<b>Razem powierzchni:</b>	<b>35,18</b>



Gmina Tarnowskie Góry  
ul. Rynek 4, 42-600 Tarnowskie Góry

INWENTARYZACJA BUDYNKU USŁUGOWEGO PRZY UL. ZAGÓRSKIEJ 84, W  
TARNOWSKICH GÓRACH, DZ. NR. 460/58

Budynek usługowy, ul. Zagórska 84, 42-605 Tarnowskie Góry

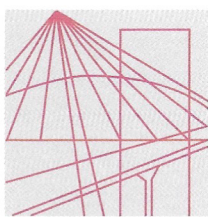
INWENTARYZACJA LOKAL NR 12

SKALA: 1:100

OPRACOWAŁ: mgr inż. MATEUSZ ALCER

RYS: U-12

mgr inż. GRZEGORZ JARON



Ś L Ą S K A  
O K R Ę G O W A  
I Z B A  
I N Ż Y N I E R Ó W  
B U D O W N I C T W A

OKRĘGOWA KOMISJA KWALIFIKACYJNA

Sygn. akt SLK/OKK/7131.7132/9831/21

**DECYZJA**

Katowice, dnia 17 grudnia 2021 r.

Na podstawie art. 12 ust. 2, art. 12 ust. 3, art. 12 ust. 4c pkt 3, art. 13, art. 14 ust. 1 pkt 2, art. 15a ust. 1, art. 15a ust. 4 ustawy z dnia 7 lipca 1994r. Prawo budowlane (Dz.U.2020r., poz. 1333, z późn. zm.) oraz na podstawie art. 24 ust. 1 pkt 2 ustawy z dnia 15 grudnia 2000r. o samorządach zawodowych architektów oraz inżynierów budownictwa (Dz.U. z 2019r., poz. 1117), po ustaleniu, że zostały spełnione warunki w zakresie przygotowania zawodowego oraz po złożeniu egzaminu na uprawnienia budowlane z wynikiem pozytywnym

**Pan Mateusz Alcer**

mgr inż. budownictwa

ur. dnia 10 marca 1992 r. w Tarnowskich Górach

**otrzymuje**

**UPRAWNIENIA BUDOWLANE**

**numer ewidencyjny SLK/9831/PWBKb/21**

**do projektowania i kierowania robotami budowlanymi  
w specjalności konstrukcyjno-budowlanej bez ograniczeń**

Zakres uprawnień:

- projektowanie konstrukcji obiektu,
- kierowanie robotami budowlanymi w odniesieniu do konstrukcji oraz architektury obiektu,
- sprawdzanie projektów architektoniczno-budowlanych i technicznych w zakresie uzyskanej specjalności oraz sprawowanie nadzoru autorskiego,
- sporządzanie projektu zagospodarowania działki lub terenu, w zakresie uzyskanej specjalności,
- kierowanie wytwarzaniem konstrukcyjnych elementów budowlanych oraz nadzór i kontrola techniczna wytwarzania tych elementów,
- wykonywanie nadzoru inwestorskiego,
- sprawowanie kontroli technicznej utrzymania obiektów budowlanych, z zastrzeżeniem art. 62 ustawy Prawo budowlane.

### UZASADNIENIE

W wyniku pozytywnego postępowania kwalifikacyjnego i pozytywnego wyniku egzaminu ze znajomości procesu budowlanego oraz praktycznego zastosowania wiedzy technicznej wydanie niniejszych uprawnień budowlanych jest uzasadnione.

*Od niniejszej decyzji służy prawo odwołania do Krajowej Komisji Kwalifikacyjnej Polskiej Izby Inżynierów Budownictwa w Warszawie, za pośrednictwem Okręgowej Komisji Kwalifikacyjnej ŚIOIB w Katowicach w terminie 14 dni od dnia jej doręczenia.*



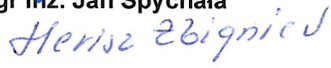
*Zgodnie z art. 127a k.p.a., w trakcie biegu terminu do wniesienia odwołania strona może zrzec się prawa do wniesienia odwołania wobec organu administracji publicznej, który wydał decyzję (tj. Okręgowej Komisji Kwalifikacyjnej Śląskiej Okręgowej Izby Inżynierów Budownictwa). W takim wypadku, z dniem doręczenia organowi oświadczenia o zrzeczeniu się prawa do wniesienia odwołania przez ostatnią ze stron postępowania, decyzja staje się ostateczna i prawomocna. Informuje się ponadto, że jeżeli w wyniku złożenia oświadczenia o zrzeczeniu się odwołania decyzja uzyska przymiotły ostateczności i prawomocności – zamyka to również drogę do zaskarżenia jej do sądu administracyjnego.*

Otrzymują:

1. Wnioskodawca
2. Okręgowa Rada Izby
3. Główny Inspektor  
Nadzoru Budowlanego
4. a/a.



**Skład orzekający OKK**

1.   
mgr inż. Franciszek Buszka
2.   
mgr inż. Jan Spychała
3.   
inż. Zbigniew Herisz



## Zaświadczenie

o numerze weryfikacyjnym:

SLK-79H-DHR-SPJ \*

Pan Mateusz Alcer o numerze ewidencyjnym SLK/BO/2198/21  
adres zamieszkania ul. Rynek 10, 42-610 Miasteczko Śląskie  
jest członkiem Śląskiej Okręgowej Izby Inżynierów Budownictwa i posiada wymagane  
ubezpieczenie od odpowiedzialności cywilnej.

Niniejsze zaświadczenie jest ważne do dnia 2022-12-31.

Zaświadczenie zostało wygenerowane elektronicznie i opatrzone bezpiecznym podpisem elektronicznym weryfikowanym przy pomocy ważnego kwalifikowanego certyfikatu w dniu 2022-01-12 roku przez:

Roman Karwowski, Przewodniczący Rady Śląskiej Okręgowej Izby Inżynierów Budownictwa.

(Zgodnie art. 5 ust 2 ustawy z dnia 18 września 2001 r. o podpisie elektronicznym (Dz. U. 2001 Nr 130 poz. 1450) dane w postaci elektronicznej opatrzone bezpiecznym podpisem elektronicznym weryfikowanym przy pomocy ważnego kwalifikowanego certyfikatu są równoważne pod względem skutków prawnych dokumentom opatrzonym podpisami własnoręcznymi.)

\* Weryfikację poprawności danych w niniejszym zaświadczeniu można sprawdzić za pomocą numeru weryfikacyjnego zaświadczenia na stronie Polskiej Izby Inżynierów Budownictwa [www.piib.org.pl](http://www.piib.org.pl) lub kontaktując się z biurem właściwej Okręgowej Izby Inżynierów Budownictwa.



## DECYZJA

Na podstawie art. 24 ust. 1 pkt 2 ustawy z dnia 15 grudnia 2000 r. o samorządach zawodowych architektów, inżynierów budownictwa oraz urbanistów (Dz.U. z 2001 r. Nr 5, poz. 42 z późn. zm.), art. 13 ust. 1 pkt 2, art. 14 ust. 1 pkt 2 ustawy z dnia 7 lipca 1994 r. Prawo budowlane (Dz.U. z 2000 r. Nr 106, poz. 1126 z późn. zm.) oraz § 9 ust. 1 rozporządzenia Ministra Gospodarki Przestrzennej i Budownictwa z dnia 30 grudnia 1994 r. w sprawie samodzielnych funkcji technicznych w budownictwie (Dz.U. z 1995 r. Nr 8, poz. 38, z późn. zm.) w związku z art. 104 Kodeksu postępowania administracyjnego (Dz.U. z 2000 r. Nr 98, poz. 1071 z późn. zm.)

### Okręgowa Komisja Kwalifikacyjna ŚI.OIIB n a d a j e

**Panu(i) Grzegorzowi Jaroń**

Mgr inż. budownictwa  
ur. dnia 18-02-1977 w Bytomiu

### UPRAWNIENIA BUDOWLANE numer ewidencyjny SLK/0594/OWOK/04

**do kierowania robotami budowlanymi bez ograniczeń  
w specjalności konstrukcyjno - budowlanej**

## UZASADNIENIE

Okręgowa Komisja Kwalifikacyjna Śląskiej Okręgowej Izby Inżynierów Budownictwa w Katowicach na podstawie protokołów z postępowania kwalifikacyjnego oraz z przeprowadzonego egzaminu, uchwałą Nr 14/04 z dnia 29 listopada 2004 r. stwierdziła, że Pan(i) **Grzegorz Jaroń** posiada wymagane prawem: wykształcenie i praktykę zawodową oraz uzyskał(a) pozytywny wynik egzaminu - konieczne do uzyskania uprawnień budowlanych do kierowania robotami budowlanymi bez ograniczeń w specjalności konstrukcyjno - budowlanej.

Szczegółowy zakres uprawnień jest określony na odwozie niniejszej decyzji.

### Pouczenie

1. Zgodnie z art. 12 ust. 7 w/w ustawy Prawo budowlane – podstawę do wykonywania samodzielnych funkcji technicznych w budownictwie stanowi wpis do centralnego rejestru Głównego Inspektora Nadzoru Budowlanego oraz wpis na listę członków właściwej izby samorządu zawodowego.
2. Od niniejszej decyzji służy odwołanie do Krajowej Komisji Kwalifikacyjnej Polskiej Izby Inżynierów Budownictwa w Warszawie, za pośrednictwem Okręgowej Komisji Kwalifikacyjnej ŚI.OIIB w Katowicach w terminie 14 dni od dnia jej doręczenia.

PRZEWODNICZĄCY  
OKRĘGOWEJ KOMISJI KWALIFIKACYJNEJ  
ŚLĄSKIEJ OKRĘGOWEJ IZBY INŻYNIERÓW BUDOWNICTWA

  
mgr inż. Zbigniew Dzierżewicz



PRZEWODNICZĄCY RADY  
ŚLĄSKIEJ OKRĘGOWEJ IZBY INŻYNIERÓW BUDOWNICTWA

  
mgr inż. Stefan Czarniecki

### z a k r e s:

- I. Na podstawie art. 12 ust. 1 pkt 2 i art. 13 ust. 3 i 4 Prawa budowlanego **Pan(i) Grzegorz Jaroń** jest upoważniony(a) w specjalności **konstrukcyjno - budowlanej** do:
- kierowania robotami budowlanymi,
  - kierowania wytwarzaniem konstrukcyjnych elementów budowlanych oraz nadzoru i kontroli technicznej wytwarzania tych elementów,
  - wykonywania nadzoru inwestorskiego,
  - sprawowania kontroli technicznej utrzymania obiektów budowlanych
- bez ograniczeń.**

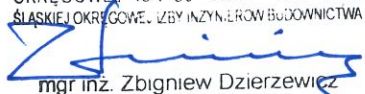
### o g r a n i c z e n i a:

- II. Zgodnie z § 5 ust. 3d w związku z ust. 3a pkt 2 i ust. 3b pkt 2 rozporządzenia MGPIB z dnia 30 grudnia 1994 r. w sprawie samodzielnych funkcji technicznych w budownictwie, - niniejsze uprawnienia budowlane, uprawniają również do kierowania robotami budowlanymi przy wykonywaniu:
- a) dróg wewnętrznych,
  - b) dróg dojazdowych (D), dróg lokalnych (L), dróg zbiorczych (Z), w rozumieniu przepisów w sprawie warunków technicznych, jakim powinny odpowiadać drogi publiczne i ich usytuowanie,
  - c) dróg nie przeznaczonych do ruchu naziemnego i postoju statków powietrznych na terenie lotnisk,
  - d) dróg o nawierzchni gruntowej lub trawiastej przeznaczonych do ruchu naziemnego i postoju statków powietrznych na terenie lotnisk,
  - e) rozbiórek obiektów budowlanych, o których mowa w lit. a)-c),
  - f) budowy, przebudowy i remontu jednoprzęsłowych mostów, wiaduktów, estakad i kładek o rozpiętości przęsła do 20m,
  - g) budowy mostów składanych według stosownych instrukcji,
  - h) budowy rusztowań i kładek roboczych,
  - i) rozbiórek obiektów budowlanych, o których mowa w lit. f)-h) niewymagających uwzględnienia wpływów eksploatacji górniczej.

### w y ł ą c z e n i a:

- III. Niniejsze uprawnienia, zgodnie z § 2 powołanego na wstępie rozporządzenia, nie obejmują działalności zawodowej w zakresie projektowania i budowy:
- instalacji urządzeń technicznych służących do utrzymania ruchu i transportu kolejowego,
  - urządzeń transportowych linowych i linowo-terenowych służących do publicznego przewozu osób w celach turystyczno-sportowych.

PRZEWODNICZĄCY  
OKRĘGOWEJ KOMISJI KWALIFIKACYJNEJ  
ŚLĄSKIEJ OKRĘGOWEJ IZBY INŻYNIERÓW BUDOWNICTWA



mgr inż. Zbigniew Dzierzewicz

Otrzymują:

1. Pan(i) Grzegorz Jaroń  
Ślęczka 4B/1  
41-800 Zabrze
2. Okręgowa Rada Izby
3. Główny Inspektor  
Nadzoru Budowlanego
4. a/a



## Zaświadczenie

o numerze weryfikacyjnym:

SLK-UVI-E1L-69W \*

Pan Grzegorz Jaroń o numerze ewidencyjnym SLK/BO/3206/05  
adres zamieszkania ul. Felińskiego 3/21, 41-908 Bytom  
jest członkiem Śląskiej Okręgowej Izby Inżynierów Budownictwa i posiada wymagane  
ubezpieczenie od odpowiedzialności cywilnej.

Niniejsze zaświadczenie jest ważne do dnia 2022-05-31.

Zaświadczenie zostało wygenerowane elektronicznie i opatrzone bezpiecznym podpisem elektronicznym weryfikowanym przy pomocy ważnego kwalifikowanego certyfikatu w dniu 2021-05-21 roku przez:

Roman Karwowski, Przewodniczący Rady Śląskiej Okręgowej Izby Inżynierów Budownictwa.

(Zgodnie art. 5 ust 2 ustawy z dnia 18 września 2001 r. o podpisie elektronicznym (Dz. U. 2001 Nr 130 poz. 1450) dane w postaci elektronicznej opatrzone bezpiecznym podpisem elektronicznym weryfikowanym przy pomocy ważnego kwalifikowanego certyfikatu są równoważne pod względem skutków prawnych dokumentom opatrzonym podpisami własnoręcznymi.)

\* Weryfikację poprawności danych w niniejszym zaświadczeniu można sprawdzić za pomocą numeru weryfikacyjnego zaświadczenia na stronie Polskiej Izby Inżynierów Budownictwa [www.piib.org.pl](http://www.piib.org.pl) lub kontaktując się z biurem właściwej Okręgowej Izby Inżynierów Budownictwa.