

DOKUMENTACJA UPROSZCZONA

TECZKA ZAWIERA:

OPIS PRAC SPECYFIKACJE TECHNICZNE WRAZ Z KOSZTORYSEM
INWESTORA

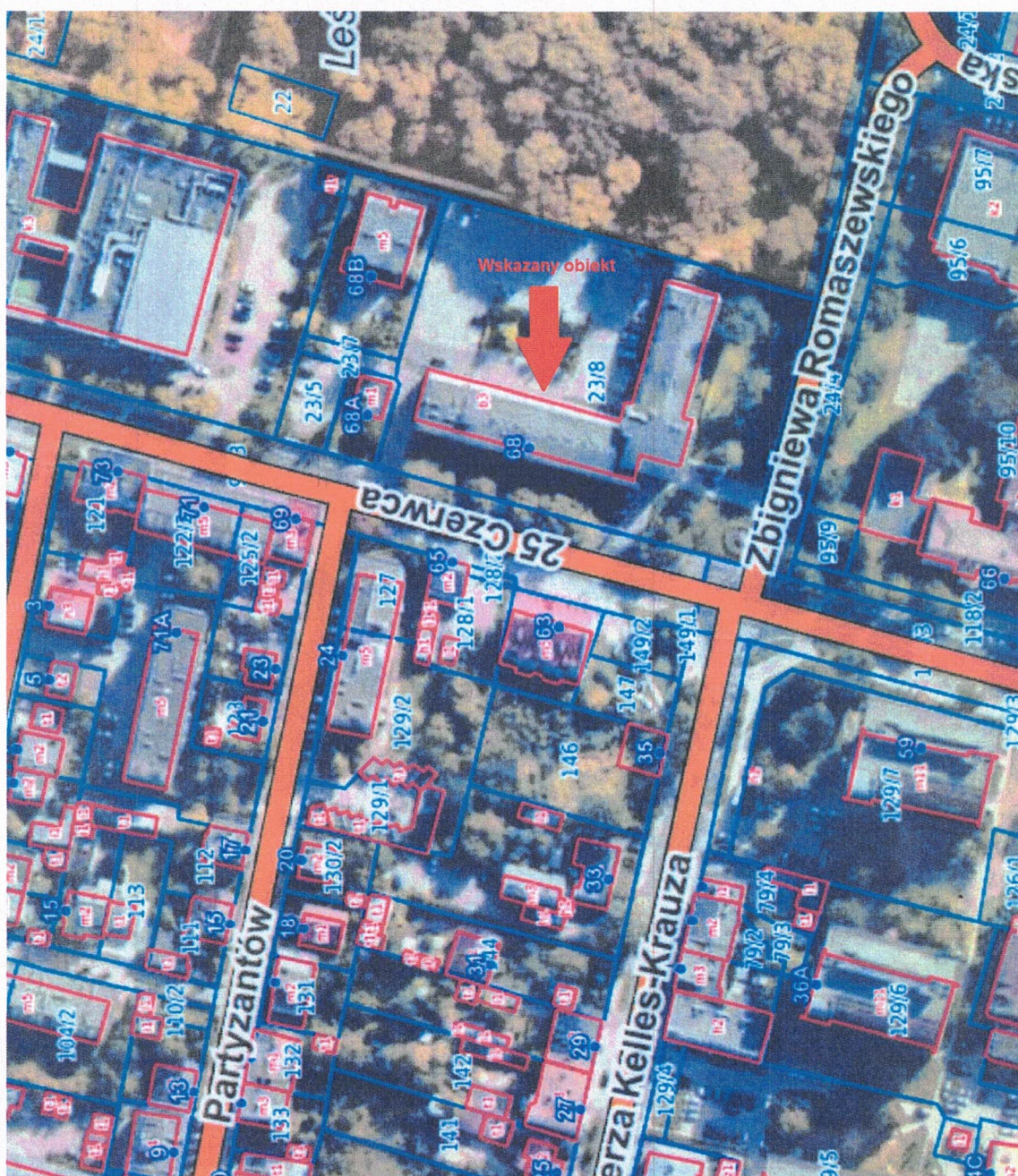
NA :

**Konserwację pomieszczeń poprzez odnowienie powłok malarskich
wybranych pomieszczeń**

Budynku Regionalnej Dyrekcji Lasów Państwowych w Radomiu

LOKALIZAJA:

Radom , ul. 25-go Czerwca 68 , 26-600 Radom



Autorzy opracowania:

Branża	Imię i nazwisko	Specjalność	Podpis, data
budowlana	Piotr Przepióra	Budownictwo KL 7/86	2024-10-25

1. TEMAT OPRACOWANIA

2. OPIS TECHNICZNY

Przedmiotem niniejszego opracowania jest projekt uproszczony wykonania
Konserwacji pomieszczeń poprzez odnowienie powłok malarskich w wybranych pomieszczeniach

Budynku Regionalnej Dyrekcji Lasów Państwowych w Radomiu

CPV – 45442100-8 Roboty malarskie

Przedmiotowe opracowanie ma na celu poprawę stanu estetycznego obiektu.

3. PODSTAWA OPRACOWANIA.

Podstawowa literatura i normy.

4. CEL OPRACOWANIA I ZAKRES PROJEKTOWANYCH ROBÓT.

Celem opracowania jest poprawa stanu estetyki oraz naprawa widocznych uszkodzeń i polega na :

- przygotowaniu powierzchni do malowania wraz z robotami pomocniczymi
- naprawa rys i drobnych uszkodzeń
- wygładzenie powierzchni
- skasowanie wykwitów i zacieków
- odnowienie powłok malarskich
- wywóz i utylizacja materiałów zdemontowanych

UWAGA:

Przed przystąpieniem do robót malarskich należy :

Zabezpieczyć elementy instalacji elektrycznej narażonej na penetrację wody lub wilgoci

5. SYTUACJA.

Przedmiot opracowania – budynek administracyjno - biurowy zlokalizowany na działce 23/8 położonej w m. Radom , adres - 26-600 ul. 25 Czerwca 68 o całkowitej powierzchni 8091 m².

Dojazd do działki poprzez istniejące drogi publiczne. Istniejąca działka zabudowana jest obecnie obiektami Regionalnej Dyrekcji Lasów Państwowych w Radomiu.





PARAMETRY TECHNICZNE PLANOWANYCH PRAC ORAZ KOLEJNOŚĆ WYKONANIA ZOSTAŁA ZAWARATA W PRZEDMIARZE ROBÓT.

INNE KONIECZNE DANE WYNIKAJĄCE ZE SPECYFIKI, CHARAKTERU I STOPNIA SKOMPLIKOWANIA OBIEKTU BUDOWLANEGO LUB ROBÓT BUDOWLANYCH.

Projektowane prace będą wykonywane w technologii tradycyjnej farbami emulsyjnymi z wykorzystaniem materiałów dostępnych i dopuszczonych do użytkowania na terenie Polski

zgodnie z normą PN-EN 13300

Podczas robót należy kierować się zasadami sztuki budowlanej oraz przestrzegać przepisów bezpieczeństwa i higieny pracy oraz obowiązujących przepisów i norm.

W przedmiarze prac malarskich uwzględniono zabezpieczenie podłóg, drzwi i okien oraz mebli, malowanie drobnych elementów i ich zabezpieczenie malowanie rur i elementów instalacji wod-kan i C.O.

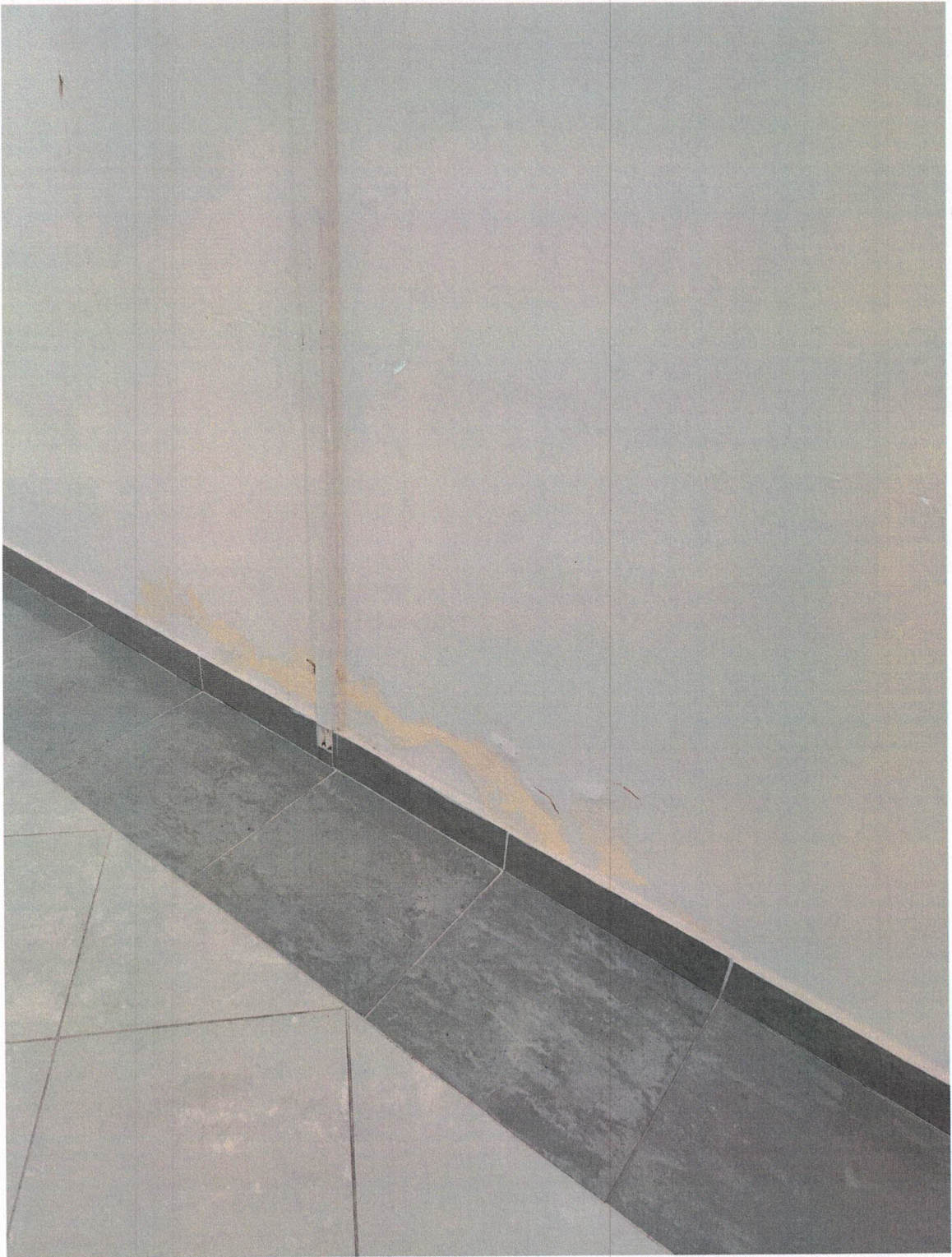
Materiały budowlane winny posiadać aprobaty techniczne (atesty) oraz powinny odpowiadać ustaleniom odnośnych norm zgodnie z PN-69/B-10280 oraz PN-EN – 13300 kolorystykę i rodzaj farby określa inwestor.

Wykonawca zobowiązany jest do przywrócenia do stanu pierwotnego w pomieszczeniach zarówno mebli jak i urządzeń oraz przywrócenia czystości.

UWAGI DODATKOWE

Zakres zaprojektowanych prac nie wymaga uzyskania pozwolenia na wykonywanie robót budowlanych oraz zgłoszenia o zamiarze wykonania robót budowlanych zgodnie z ustawą Prawo Budowlane.

Dokumentacja Fotograficzna uszkodzeń powłok malarskich





2024

JANUARI

1	2	3	4	5	6	7
8	9	10	11	12	13	14
15	16	17	18	19	20	21
22	23	24	25	26	27	28
29	30	31				

FEBRUARI

1	2	3	4	5	6	7
8	9	10	11	12	13	14
15	16	17	18	19	20	21
22	23	24	25	26	27	28
29	30					

MARTTI

1	2	3	4	5	6	7
8	9	10	11	12	13	14
15	16	17	18	19	20	21
22	23	24	25	26	27	28
29	30	31				

HUHTIKUUKSI

1	2	3	4	5	6	7
8	9	10	11	12	13	14
15	16	17	18	19	20	21
22	23	24	25	26	27	28
29	30	31				

www.pstark.fi



Piotr Przepióra
Specjalista ds. budownictwa
uprawnienia budowlane KL 7/86
upr. instalacyjne KL 129/88, upr. sieci KL 105/92
ŚOHB Nr SWK/BO/2293/02

Piotr Przepióra

Radom 2024-10-25

Opracował: Piotr Przepióra

SZCZEGÓŁOWA SPECYFIKACJA TECHNICZNA

Kod CPV 45442100-8

ROBOTY MALARSKIE

1. WSTĘP

1.1. Przedmiot SST

Przedmiotem niniejszej szczegółowej specyfikacji technicznej (SST) są wymagania dotyczące wykonania i odbioru robót malarskich realizowanych wewnątrz obiektów budowlanych nie narażonych na agresję chemiczną.

1.2. Zakres stosowania SST

Szczegółowa specyfikacja techniczna (SST) jest stosowana jako dokument przetargowy i kontraktowy przy zleceniu i realizacji robót wymienionych w pkt. 1.1.

Odstępstwa od wymagań podanych w niniejszej specyfikacji mogą mieć miejsce tylko w przypadkach prostych robót o niewielkim znaczeniu, dla których istnieje pewność, że podstawowe wymagania będą spełnione przy zastosowaniu metod wykonania wynikających z doświadczenia oraz uznanych reguł i zasad sztuki budowlanej.

1.3. Zakres robót objętych SST

Roboty, których dotyczy Specyfikacja, obejmują wszystkie czynności mające na celu wykonanie malowania:

– wewnętrznego (wewnątrz pomieszczeń), obiektów budowlanych nie narażonych na agresję chemiczną. Zakres opracowania obejmuje określenie wymagań odnośnie właściwości materiałów, wymagań i sposobów oceny podłoża, wymagań dotyczących wykonania powłok malarskich wewnętrznych i zewnętrznych powierzchni obiektów oraz ich odbiorów.

Specyfikacja nie obejmuje wymagań dotyczących zabezpieczenia chemooodpornego i antykorozyjnego obiektów budowlanych oraz powłok malarskich wykonywanych według metod opatentowanych lub zaprojektowanych indywidualnie dla konkretnego obiektu.

1.4. Określenia podstawowe

Określenia podane w niniejszej Specyfikacji są zgodne z odpowiednimi normami oraz określeniami podanymi w Wymagania ogólne" Kod CPV 45442100-8

Dodatkowo w Specyfikacji używane są następujące terminy:

Podłoże malarskie – surowa, zagruntowana lub wygładzona (np. szpachlówką) powierzchnia (np. muru, tynku, betonu, drewna, płyt drewnopodobnych, itp.), na której będzie wykonywana powłoka malarska.

Powłoka malarska – stwardniała warstwa farby, lakieru lub emalii nałożona i rozprowadzona na podłożu, decydująca o właściwościach użytkowych i walorach estetycznych pomalowanej powierzchni.

Farba – płynna lub półpłynna zawiesina bądź mieszanina bardzo rozdrobnionych ciał stałych (np. pigmentu – barwnika i różnych wypełniaczy) w roztworze spoiwa.

Lakier – niepigmentowany roztwór koloidalny (np. żywic, olejów, poliestrów), który tworzy powłokę transparentną po pokryciu nim powierzchni i wyschnięciu.

Emalia – lakier barwiony pigmentami, zastygający w szklistą powłokę.

Pigment – naturalna lub sztuczna substancja barwna bądź barwiąca, która nadaje kolor farbom lub emaliom.

Farba dyspersyjna – zawiesina pigmentów i wypełniaczy w dyspersji wodnej polimeru z dodatkiem środków pomocniczych.

Farba na rozpuszczalnikowych spoiwach żywicznych – zawiesina pigmentów i obciążników w spoiwie żywicznym, rozcieńczanym rozpuszczalnikami organicznymi (np. benzyną lakową, terpentyną itp.).

Farba i emalie na spoiwach żywicznych rozcieńczalne wodą – zawiesina pigmentów i obciążników w spoiwie żywicznym, rozcieńczalne wodą.

Farba na spoiwach mineralnych – mieszanina spoiwa mineralnego (np. wapna, cementu, szkła wodnego itp.), pigmentów, wypełniaczy oraz środków pomocniczych i modyfikujących, przygotowana w postaci suchej, przeznaczonej do zarobienia wodą lub w postaci ciekłej, gotowej do stosowania mieszanki.

Farba na spoiwach mineralno-organicznych – mieszanina spoiw mineralnych i organicznych (np. dyspersji wodnej żywic, kleju kazeinowego, kleju kostnego itp.), pigmentów, wypełniaczy oraz środków pomocniczych; produkowana w postaci suchych mieszanek lub past do zarobienia wodą.

1.5. Ogólne wymagania dotyczące robót podano w opisie

Wykonawca robót jest odpowiedzialny za jakość ich wykonania oraz za zgodność z dokumentacją projektową, ST i poleceniami Inspektora nadzoru.

1.6. Dokumentacja robót malarskich

Dokumentację robót malarskich stanowią:

- projekt wykonawczy w zakresie wynikającym ze zlecenia inwestora i prac konserwacyjnych
- specyfikacja techniczna wykonania i odbioru robót
- dokumenty świadczące o dopuszczeniu do obrotu i powszechnego lub jednostkowego zastosowania użytych wyrobów budowlanych, zgodnie z ustawą z 16 kwietnia 2004 r. o wyrobach budowlanych (Dz. U. z 2004 r. Nr 92, poz. 881 teks jedn. z DZ.U. z 2021 poz 1213),
- protokoły odbiorów częściowych, końcowych i robót zanikających,

- specyfikacje materiałów koniecznych do wykonania robót malarskich z powołaniem się na odpowiednie dokumenty odniesienia (normy, aprobaty techniczne),
- sposoby wykonania powłok malarskich,
- kolorystykę, wzornictwo i lokalizację powłok malarskich,
- wymagania i warunki odbioru wykonanych powłok malarskich,

2. MATERIAŁY

2.1. Ogólne wymagania dotyczące materiałów, ich pozyskiwania i składowania

Materiały stosowane do wykonania robót malarskich powinny mieć:

- oznakowanie znakiem CE co oznacza, że dokonano oceny ich zgodności ze zharmonizowaną normą europejską wprowadzoną do zbioru Polskich Norm, z europejską aprobatą techniczną lub krajową specyfikacją techniczną państwa członkowskiego Unii Europejskiej lub Europejskiego Obszaru Gospodarczego, uznaną przez Komisję Europejską za zgodną z wymaganiami podstawowymi, albo
- deklarację zgodności z uznanymi regułami sztuki budowlanej wydaną przez producenta, jeżeli dotyczy ona wyrobu umieszczonego w wykazie wyrobów mających niewielkie znaczenie dla zdrowia i bezpieczeństwa określonym przez Komisję Europejską, albo
- oznakowanie znakiem budowlanym, co oznacza że są to wyroby nie podlegające obowiązkowemu oznakowaniu CE, dla których dokonano oceny zgodności z Polską Normą lub aprobatą techniczną, bądź uznano za „regionalny wyrób budowlany”,
- termin przydatności do użycia podany na opakowaniu.

2.2. Rodzaje materiałów

2.2.1. Materiały do malowania wnętrz obiektów budowlanych

Do malowania powierzchni wewnątrz obiektów można stosować:

- farby dyspersyjne odpowiadające wymaganiom normy PN-C-81914:2002,
- farby olejne, ftalowe, ftalowe modyfikowane i ftalowe kopolimeryzowane styrenowe odpowiadające wymaganiom normy PN-C-81901:2002,
- emalie olejno-żywiczne, ftalowe, ftalowe modyfikowane i ftalowe kopolimeryzowane styrenowe odpowiadające wymaganiom normy PN-C-81607:1998,
- farby na spoiwach:
 - żywicznych rozpuszczalnikowych innych niż olejne i ftalowe,
 - żywicznych rozcieńczalnych wodą,
 - mineralnych bez lub z dodatkami modyfikującymi w postaci ciekłej lub suchych mieszanek do zarobienia wodą,
 - mineralno-organicznych jedno- lub kilkuskładnikowe do rozcieńczania wodą, które powinny odpowiadać wymaganiom aprobat technicznych,
 - lakiery wodorozcieńczalne odpowiadające wymaganiom normy PN-C-81802:2002,
 - lakiery na spoiwach żywicznych rozpuszczalnikowych innych niż olejne i ftalowe, które powinny odpowiadać wymaganiom aprobat technicznych,
- farby akrylowe, akrylowo-lateksowe.
- farby winylowe (polioctan winylu) zwane potocznie farbami emulsyjnymi.
- środki gruntujące, które powinny odpowiadać wymaganiom aprobat technicznych.

2.2.2. Materiały pomocnicze

Materiały pomocnicze do wykonywania robót malarskich to:

- rozcieńczalniki, w tym: woda, terpentyna, benzyna do lakierów i emalii, spirytus denaturowany, inne rozcieńczalniki przygotowane fabrycznie,
- środki do odtłuszczenia, mycia i usuwania zanieczyszczeń podłoża,
- środki do likwidacji zacieków i wykwitów,
- kity i masy szpachlowe do naprawy podłoża.

Wszystkie ww. materiały muszą mieć własności techniczne określone przez producenta lub odpowiadające wymaganiom odpowiednich aprobat technicznych bądź PN.

2.2.3. Woda

Do przygotowania farb zarabianych wodą należy stosować wodę odpowiadającą wymaganiom normy PN-EN 1008:2004 „Woda zarobowa do betonu. Specyfikacja pobierania próbek, badanie i ocena przydatności wody zarobowej do betonu, w tym wody odzyskanej z procesów produkcji betonu”. Bez badań laboratoryjnych może być stosowana tylko wodociągowa woda pitna.

3. SPRZĘT I NARZĘDZIA

3.1. Ogólne wymagania dotyczące sprzętu

3.2. Sprzęt i narzędzia do wykonywania robót malarskich

Do wykonywania robót malarskich należy stosować:

- szczotki o sztywnym włosiu lub druciane do czyszczenia podłoża,
- szpachle i pace metalowe lub z tworzyw sztucznych,
- pędzle i wałki,
- mieszałka napędzana wiertarką elektryczną oraz pojemniki do przygotowania kompozycji składników farb,
- agregaty malarskie ze sprężarkami,
- drabiny i rusztowania.

4. Transport i składowanie materiałów

Transport materiałów do robót malarskich w opakowaniach nie wymaga specjalnych urządzeń i środków transportu. W czasie transportu należy zabezpieczyć przewożone materiały w sposób wykluczający uszkodzenie opakowań. W przypadku dużych ilości materiałów zalecane jest przewożenie ich na paletach i użycie do załadunku oraz rozładunku urządzeń mechanicznych.

Do transportu farb i innych materiałów w postaci suchych mieszanek, w opakowaniach papierowych zaleca się używać samochodów zamkniętych. Do przewozu farb

w innych opakowaniach można wykorzystywać samochody pokryte plandekami lub zamknięte.

Materiały do robót malarskich należy składować na budowie w pomieszczeniach zamkniętych, zabezpieczonych przed opadami i minusowymi temperaturami.

Wyroby lakierowe należy pakować, składować i transportować zgodnie z wymaganiami normy PN-89/C-81400 „Wyroby lakierowe. Pakowanie, przechowywanie i transport”.

5. WYKONANIE ROBÓT

5.1. Ogólne zasady wykonania robót podano w opisie

5.2. Warunki przystąpienia do robót malarskich

Do wykonywania robót malarskich można przystąpić po całkowitym zakończeniu poprzedzających robót budowlanych oraz po przygotowaniu i kontroli podłoża pod malowanie i kontroli materiałów.

Wewnątrz budynku pierwsze malowanie ścian i sufitów można wykonywać po:

- wykonaniu zabezpieczenia armatury instalacji elektrycznej i sanitarnej

5.2.2. Tynki zwykłe

1) Nowe niemalowane tynki powinny odpowiadać wymaganiom normy PN-70/B-10100. Wszelkie uszkodzenia tynków powinny być usunięte przez wypełnienie odpowiednią zaprawą i zatarte do równej powierzchni. Powierzchnia tynków powinna być pozbawiona zanieczyszczeń (np. kurzu, rdzy, tłuszczu, wykwitów solnych).

2) Tynki malowane uprzednio farbami powinny być oczyszczone ze starej farby i wszelkich wykwitów oraz odkurzone i umyte wodą. Po umyciu powierzchnia tynków nie powinna wykazywać śladów starej farby ani pyłu po starej powłoce malarskiej. Uszkodzenia tynków należy naprawić odpowiednią zaprawą.

3) Wilgotność powierzchni tynków (malowanych jak i niemalowanych) nie powinna przekraczać wartości podanych w normach.

4) Wystające lub widoczne nieusuwalne elementy metalowe powinny być zabezpieczone antykorozyjnie.

5.3.3. Tynki pocienione powinny spełniać takie same wymagania jak tynki zwykłe.

5.3.4. Podłoża z drewna, materiałów drewnopochodnych powinny być niezmuśnięte o wilgotności nie większej niż 12%, bez zepsutych lub wypadających sęków i zacieków żywicznych. Powierzchnia powinna być odkurzona i oczyszczona z plam tłuszczu, żywicy, starej farby i innych zanieczyszczeń. Ewentualne uszkodzenia powinny być naprawione szpachlówką, na którą wydano aprobatę techniczną.

5.3.5. Podłoża z płyt gipsowo-kartonowych powinny być odkurzone, bez plam tłuszczu i oczyszczone ze starej farby. Wkręty mocujące oraz styki płyt powinny być zaszpachlowane. Uszkodzone fragmenty płyt powinny być naprawione masą szpachlową, na którą wydano aprobatę techniczną.

5.3.6. Podłoża z płyt włóknisto-mineralnych powinny mieć wilgotność nie większą niż 4% oraz powierzchnię dokładnie odkurzoną, bez plam tłuszczu, wykwitów, rdzy i innych zanieczyszczeń. Wkręty mocujące nie powinny wystawać poza lico płyty, a ich główki powinny być zabezpieczone antykorozyjnie.

5.3.7. Elementy metalowe przed malowaniem powinny być oczyszczone ze zgorzeli, rdzy, pozostałości zaprawy, gipsu oraz odkurzone i odtłuszczone.

5.4. Warunki prowadzenia robót malarskich

5.4.1. Warunki ogólne prowadzenia robót malarskich

– w temperaturze nie niższej niż +5°C, z dodatkowym zastrzeżeniem, że w ciągu doby nie nastąpi spadek temperatury poniżej 0°C,

– w temperaturze nie wyższej niż 25°C, z dodatkowym zastrzeżeniem, by temperatura podłoża nie przewyższyła 20°C (np. w miejscach bardzo nasłonecznionych). W przypadku wystąpienia opadów w trakcie prowadzenia robót malarskich powierzchnie świeżo pomalowane (nie wyschnięte) należy osłonić.

– Roboty malarskie można rozpocząć, jeżeli wilgotność podłoża przewidzianych pod malowanie nie przekracza odpowiednich wartości podanych w pkt. 5.3.

– Prace malarskie na elementach metalowych można prowadzić przy wilgotności względnej powietrza nie większej niż 80%. Przy wykonywaniu prac malarskich w pomieszczeniach zamkniętych należy zapewnić odpowiednią wentylację.

– Roboty malarskie farbami, emaliami lub lakierami rozpuszczalnikowymi należy prowadzić z daleka od otwartych źródeł ognia, narzędzi oraz silników powodujących iskrzenie i mogących być źródłem pożaru.

– Elementy, które w czasie robót malarskich mogą ulec uszkodzeniu lub zanieczyszczeniu, należy zabezpieczyć i osłonić przed zabrudzeniem farbami.

5.4.2. Wykonanie robót malarskich wewnętrznych

Wewnętrzne roboty malarskie można rozpocząć, kiedy podłoża spełniają wymagania podane w pkt. 5.3., a warunki prowadzenia robót wymagania określone w pkt. 5.4.1.

Prace malarskie należy prowadzić zgodnie z instrukcją producenta farby, która powinna zawierać:

- informacje o ewentualnym środku gruntującym i o przypadkach, kiedy należy go stosować,
- sposób przygotowania farby do malowania,
- sposób nakładania farby, w tym informacje o narzędziach (np. pędzle, wałki, agregaty malarskie),

- krotność nakładania farby oraz jej zużycie na 1 m²,
- czas między nakładaniem kolejnych warstw,
- zalecenia odnośnie mycia narzędzi,
- zalecenia w zakresie bhp.

5.5. Wymagania dotyczące powłok malarskich

5.5.1. Wymagania w stosunku do powłok wykonanych z farb mineralnych z dodatkami modyfikującymi lub bez, w postaci suchych mieszanek oraz farb na spoiwach mineralno-organicznych, emulsyjnych
Powłoki z farb mineralnych- emulsyjnych powinny:

- a) równomiernie pokrywać podłoża, bez prześwitów, plam i odprysków,
- b) nie ścierać się i nie obsypywać przy potarciu miękką tkaniną bawełnianą,
- c) nie mieć śladów pędzla,
- d) w zakresie barwy i połysku być zgodne z wzorcem producenta oraz dokumentacją projektową,
- e) być odporne na zmywanie wodą (za wyjątkiem farb wapiennych i cementowych bez dodatków modyfikujących),
- f) nie mieć przykrego zapachu.

Dopuszcza się w tego rodzaju powłokach:

- a) na powłokach wykonanych na elewacjach niejednorodności odcieni barwy powłoki w miejscach napraw tynku po hakach rusztowań, o powierzchni każdego z nich nie przekraczającej 20 cm²,
- b) chropowatość powłoki odpowiadają rodzajowi faktury pokrywanego podłoża,
- c) odchylenia do 2 mm na 1 m oraz do 3 mm na całej długości na liniach styku odmiennych barw,
- d) ślady pędzla na powłokach jednowarstwowych.

5.5.2. Wymagania w stosunku do powłok z lakierów na spoiwach żywicznych wodorozcieńczalnych i rozpuszczalnikowych

Powłoka z lakierów powinna:

- a) mieć jednolity w odcieniu i połysku wygląd zgodny z wzorcem producenta i dokumentacją projektową,
- b) nie mieć śladów pędzla, smug, plam, zacieków, uszkodzeń, pęcherzy i zmarszczeń,
- c) dobrze przylegać do podłoża,
- d) mieć odporność na zarysowania i wycieranie,
- e) mieć odporność na zmywanie wodą ze środkiem myjącym.

6. KONTROLA JAKOŚCI ROBÓT

6.1. Ogólne zasady kontroli jakości robót podano w opisie

6.2. Badania przed przystąpieniem do robót malarskich

Przed przystąpieniem do robót malarskich należy przeprowadzić badanie podłoża oraz materiałów, które będą wykorzystywane do wykonywania robót.

6.2.1. Badania podłoża pod malowanie

Badanie podłoża pod malowanie, w zależności od jego rodzaju, należy wykonywać w następujących terminach:

- dla podłoża betonowego nie wcześniej niż po 4 tygodniach od daty jego wykonania,
- dla pozostałych podłoży, po otrzymaniu protokołu z ich przyjęcia.

Badanie podłoża powinno być przeprowadzane po zamocowaniu i wbudowaniu wszystkich elementów przeznaczonych do malowania.

Kontrolą powinny być objęte w przypadku:

- murów ceglanych i kamiennych – zgodność wykonania z projektem budowlanym, dokładność wykonania zgodnie z normą PN-68/B-10020, wypełnienie spoin, wykonanie napraw i uzupełnień, czystość powierzchni, wilgotność muru,
- podłoża betonowych – czystość powierzchni, wykonanie
- tynków zwykłych i pocienionych – zgodność z projektem, równość i wygląd powierzchni z uwzględnieniem wymagań normy PN-70/B-10100, czystość powierzchni, wykonanie napraw i uzupełnień, zabezpieczenie elementów metalowych, wilgotność tynku,
- podłoża z drewna – wilgotność, stan podłoża, wygląd i czystość powierzchni, wykonane naprawy i uzupełnienia,
- płyt gipsowo-kartonowych i włóknisto-mineralnych – wilgotność, wygląd i czystość powierzchni, wykonanie napraw i uzupełnień, wykończenie styków oraz zabezpieczenie wkrętów,
- elementów metalowych – czystość powierzchni.

Dokładność wykonania murów należy badać metodami opisanymi w normie PN-68/B-10020.

Równość powierzchni tynków należy sprawdzać metodami podanymi w normie PN-70/B-10100.

Wygląd powierzchni podłoża należy oceniać wizualnie, z odległości około 1 m, w rozproszonym świetle dziennym lub sztucznym.

Zapylenie powierzchni (z wyjątkiem powierzchni metalowych) należy oceniać przez przetarcie powierzchni suchą, czystą ręką. W przypadku powierzchni metalowych do przetarcia należy używać czystej szmatki.

6.2.2. Badania w czasie robót

Badania w czasie robót polegają na sprawdzaniu zgodności wykonywanych robót malarskich z dokumentacją prac, ST i instrukcjami producentów farb. Badania te w szczególności powinny dotyczyć sprawdzenia technologii wykonywanych robót w zakresie gruntowania podłoża i nakładania powłok malarskich.

6.3. Badania w czasie odbioru robót

Badania w czasie odbioru robót przeprowadza się celem oceny czy spełnione zostały wszystkie wymagania dotyczące wykonanych robót malarskich, w szczególności w zakresie:

- zgodności z dokumentacją prac, ST
- jakości zastosowanych materiałów i wyrobów,
- prawidłowości przygotowania podłoża,
- jakości powłok malarskich.

Przy badaniach w czasie odbioru robót pomocne mogą być wyniki badań dokonanych przed przystąpieniem do robót i w trakcie ich wykonywania.

Badania techniczne należy przeprowadzać w temperaturze powietrza co najmniej +5°C i przy wilgotności względnej powietrza nie przekraczającej 65%.

Ocena jakości powłok malarskich obejmuje:

- sprawdzenie wyglądu zewnętrznego,
- sprawdzenie zgodności barwy i połysku,
- sprawdzenie odporności na wycieranie,
- sprawdzenie przyczepności powłoki,
- sprawdzenie odporności na zmywanie.

Metoda przeprowadzania badań powłok malarskich w czasie odbioru robót:

- a) sprawdzenie wyglądu zewnętrznego – wizualnie, okiem nieuzbrojonym w świetle rozproszonym z odległości około 1,0 m,
- b) sprawdzenie zgodności barwy i połysku – przez porównanie w świetle rozproszonym barwy i połysku wyschniętej powłoki z wzorcem producenta,
- c) sprawdzenie odporności powłoki na wycieranie – przez lekkie, kilkukrotne pocieranie jej powierzchni wełnianą lub bawełnianą szmatką w kolorze kontrastowym do powłoki. Powłokę należy uznać za odporną na wycieranie, jeżeli na szmatce nie wystąpiły ślady farby,

7. OBMIAR ROBÓT

7.1. Ogólne zasady obmiaru podano w SST „Wymagania ogólne” Kod CPV 45000000-7, pkt 7

7.2. Szczegółowe zasady obmiaru robót malarskich

Powierzchnię malowania oblicza się w metrach kwadratowych w rozwinięciu, według rzeczywistych wymiarów. Z obliczonej powierzchni nie potrąca się otworów i miejsc nie malowanych o powierzchni każdego z nich do 1,5 m².

Dla ścian i sufitów z profilami ciągnionymi lub ozdobami, okien i drzwi, elementów ażurowych, grzejników i rur należy stosować uproszczone metody obmiaru przy założeniu współczynników 1,3-1,6

Dla robót określonych ryczałtem należy sprawdzać wykonanie poszczególnych wskazanych do odnowienia pomieszczeń.

8. ODBIÓR ROBÓT

8.1. Ogólne zasady odbioru robót

8.2. Odbiór robót zanikających i ulegających zakryciu

Przy robotach związanych z wykonywaniem powłok malarskich elementem ulegającym zakryciu są podłoża.

Odbiór podłoża musi być dokonany przed rozpoczęciem robót malarskich.

W trakcie odbioru należy przeprowadzić badania wymienione w pkt. 6.2.1. niniejszej specyfikacji. Wyniki badań należy porównać z wymaganiami dotyczącymi podłoża pod malowanie, określonymi w pkt. 5.3.

Jeżeli wszystkie pomiary i badania dały wynik pozytywny można uznać podłoża za wykonane prawidłowo, tj. zgodnie z dokumentacją prac oraz ST i zezwolić na przystąpienie do robót malarskich.

Jeżeli chociaż jeden wynik badania jest negatywny podłoża nie powinno być odebrane. W takim przypadku należy ustalić zakres prac i rodzaje materiałów koniecznych do usunięcia nieprawidłowości podłoża. Po wykonaniu ustalonego zakresu prac należy ponownie przeprowadzić badanie podłoża.

Wszystkie ustalenia związane z dokonaniem odbioru robót ulegających zakryciu (podłoża) oraz materiałów należy zapisać lub protokole podpisanym przez przedstawicieli inwestora (inspektor nadzoru) i wykonawcy (kierownik robót).

8.4. Odbiór ostateczny (końcowy)

Odbiór końcowy stanowi ostateczną ocenę rzeczywistego wykonania robót w odniesieniu do ich zakresu (ilości- pomieszczeń), jakości i zgodności z dokumentacją prac.

Odbiór ostateczny przeprowadza komisja powołana przez zamawiającego, na podstawie przedłożonych dokumentów, wyników badań oraz dokonanej oceny wizualnej.

Zasady i terminy powoływania komisji oraz czas jej działania powinna określać umowa.

Wykonawca robót obowiązany jest przedłożyć komisji następujące dokumenty:

- dokumentację prac z naniesionymi zmianami dokonanymi w toku wykonywania robót,
- szczegółowe specyfikacje techniczne ze zmianami wprowadzonymi w trakcie wykonywania robót,
- dokumenty świadczące o dopuszczeniu do obrotu i powszechnego zastosowania użytych materiałów i wyrobów budowlanych,
- protokoły odbioru podłoża,
- protokoły odbiorów częściowych,
- instrukcje producentów dotyczące zastosowanych materiałów,

W toku odbioru komisja obowiązana jest zapoznać się przedłożonymi dokumentami, dokonać oceny wizualnej.

Roboty malarskie powinny być odebrane, jeżeli wszystkie wyniki badań są pozytywne, a dostarczone przez wykonawcę dokumenty są kompletne i prawidłowe pod względem merytorycznym.



WYKAZ POMIESZCZEN I PIĘTRA

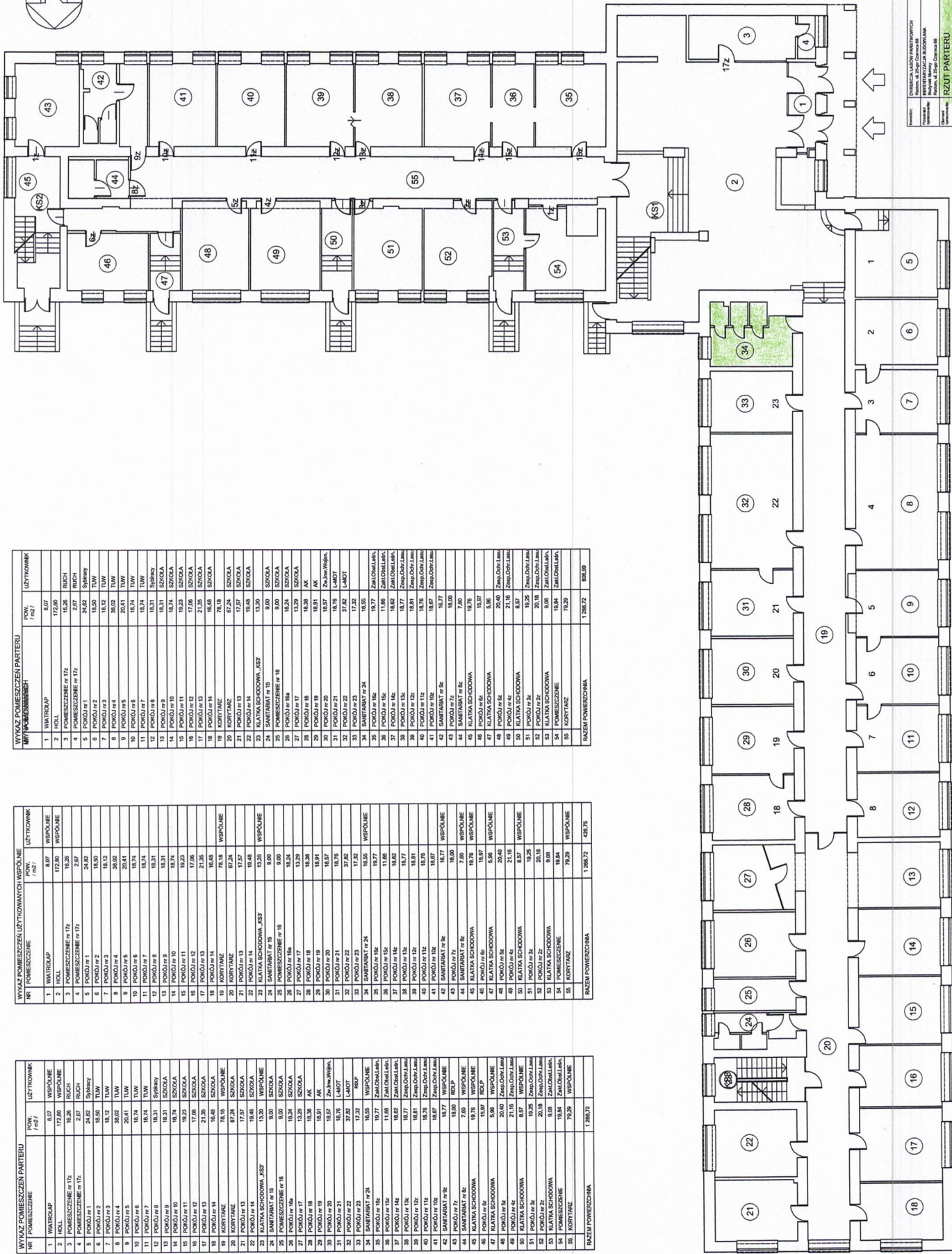
NR POMIESZCZENIA	POW. / m ²	UŻYTKOWNIK
1	111,25	WSPÓLNE
2	103,07	RODUP
3	20,84	RODUP
4	18,91	RODUP
5	18,91	RODUP
6	21,27	RODUP
7	18,69	RODUP
8	20,06	RODUP
9	19,59	RODUP
10	19,24	RODUP
11	19,24	RODUP
12	18,94	RODUP
13	18,94	RODUP
14	19,24	RODUP
15	16,79	RODUP
16	6,57	RODUP
17	11,99	RODUP
18	17,31	RODUP
19	17,31	RODUP
20	17,62	RODUP
21	20,84	RODUP
22	13,20	WSPÓLNE
23	9,00	RODUP
24	20,84	RODUP
25	18,62	RODUP
26	19,16	RODUP
27	19,16	RODUP
28	15,36	RODUP
29	19,11	RODUP
30	19,31	RODUP
31	18,82	RODUP
32	16,72	RODUP
33	18,94	RODUP
34	23,05	RODUP
35	23,05	RODUP
36	11,48	RODUP
37	5,83	RODUP
38	38,58	RODUP
39	20,29	RODUP
40	16,43	RODUP
41	19,35	RODUP
42	19,35	RODUP
43	5,00	RODUP
44	4,49	RODUP
45	86,14	RODUP
46	13,37	WSPÓLNE
47	25,73	RODUP
48	20,08	RODUP
49	20,38	RODUP
50	20,38	RODUP
51	19,04	RODUP
52	21,27	RODUP
53	13,29	RODUP
54	5,82	RODUP
RAZEM POMIESZCZENIA	1318,72	

WYKAZ POMIESZCZEN UŻYTKOWNIKACH WSPÓLNE

NR POMIESZCZENIA	POW. / m ²	UŻYTKOWNIK
1	111,25	WSPÓLNE
2	103,07	RODUP
3	20,84	RODUP
4	18,91	RODUP
5	18,91	RODUP
6	21,27	RODUP
7	18,69	RODUP
8	20,06	RODUP
9	19,59	RODUP
10	19,24	RODUP
11	19,24	RODUP
12	18,94	RODUP
13	18,94	RODUP
14	19,24	RODUP
15	16,79	RODUP
16	6,57	RODUP
17	11,99	RODUP
18	17,31	RODUP
19	17,31	RODUP
20	17,62	RODUP
21	20,84	RODUP
22	13,20	WSPÓLNE
23	9,00	RODUP
24	20,84	RODUP
25	18,62	RODUP
26	19,16	RODUP
27	19,16	RODUP
28	15,36	RODUP
29	19,11	RODUP
30	19,31	RODUP
31	18,82	RODUP
32	16,72	RODUP
33	18,94	RODUP
34	23,05	RODUP
35	23,05	RODUP
36	11,48	RODUP
37	5,83	RODUP
38	38,58	RODUP
39	20,29	RODUP
40	16,43	RODUP
41	19,35	RODUP
42	19,35	RODUP
43	5,00	RODUP
44	4,49	RODUP
45	86,14	RODUP
46	13,37	WSPÓLNE
47	25,73	RODUP
48	20,08	RODUP
49	20,38	RODUP
50	20,38	RODUP
51	19,04	RODUP
52	21,27	RODUP
53	13,29	RODUP
54	5,82	RODUP
RAZEM POMIESZCZENIA	1318,72	



PROJEKT: BUDOWA ŁAWY PAMIĘTNIKOWYCH
 Nazwa: BUDOWA ŁAWY PAMIĘTNIKOWYCH
 Inwestor: Zarząd Gminy Czarna Białka
 Adres: 25-000 Czarna Białka, ul. Piłsudskiego 8B
RZUT I PIĘTRA
 Data: 2024-05-20
 Skala: 1:100
 Czynnik: 4



WYKAZ POMIESZCZEN PARTERU

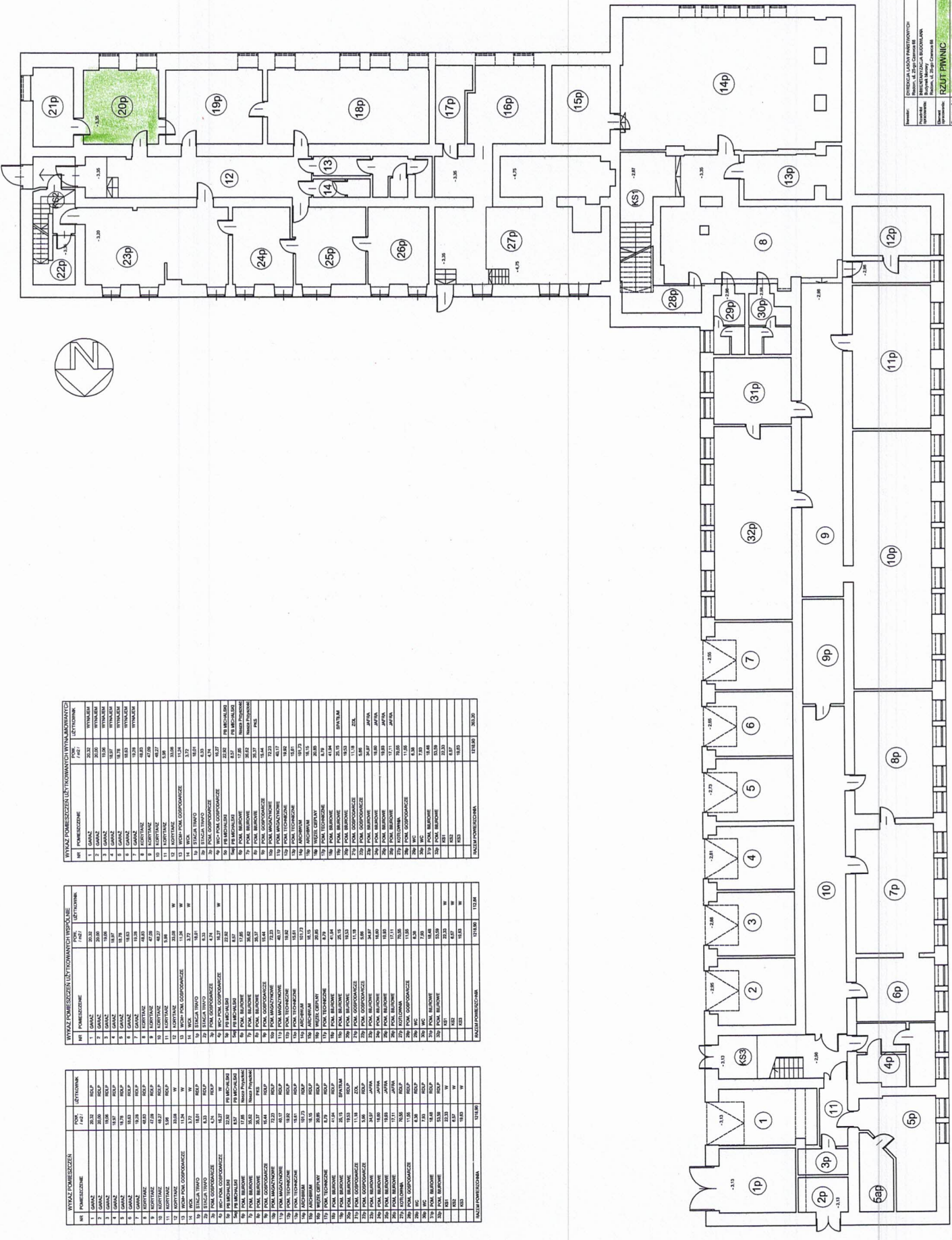
NR POMIESZCZENIA	POW. / m ²	UŻYTKOWNIK
1	8,07	WATRODAP
2	12,80	WSPOLNE
3	16,26	RUCH
4	2,67	POMIESZCZENIE nr 12
5	24,82	POMIESZCZENIE nr 17z
6	18,50	POKOJ nr 1
7	18,12	POKOJ nr 2
8	30,02	POKOJ nr 3
9	20,41	POKOJ nr 4
10	18,14	POKOJ nr 5
11	18,14	POKOJ nr 6
12	18,14	POKOJ nr 7
13	18,14	POKOJ nr 8
14	18,31	POKOJ nr 9
15	18,14	POKOJ nr 10
16	17,06	POKOJ nr 11
17	21,35	POKOJ nr 12
18	16,46	POKOJ nr 13
19	16,46	POKOJ nr 14
20	76,18	KORYTARZ
21	67,24	KORYTARZ
22	17,57	POKOJ nr 15
23	19,46	POKOJ nr 16
24	13,20	WSPOLNE
25	9,00	KUCHA
26	18,24	POMIESZCZENIE nr 18
27	13,29	POKOJ nr 17
28	18,36	POKOJ nr 18
29	18,91	POKOJ nr 19
30	18,91	POKOJ nr 20
31	18,19	POKOJ nr 21
32	27,82	POKOJ nr 22
33	17,52	POKOJ nr 23
34	16,55	WSPOLNE
35	19,77	POKOJ nr 24
36	11,95	POKOJ nr 25
37	16,62	POKOJ nr 26
38	18,77	POKOJ nr 27
39	18,81	POKOJ nr 28
40	18,76	POKOJ nr 29
41	18,67	POKOJ nr 30
42	16,77	POKOJ nr 31
43	18,00	POKOJ nr 32
44	7,90	POKOJ nr 33
45	15,97	POKOJ nr 34
46	15,97	POKOJ nr 35
47	5,96	POKOJ nr 36
48	20,40	POKOJ nr 37
49	8,57	POKOJ nr 38
50	21,16	POKOJ nr 39
51	19,25	POKOJ nr 40
52	20,18	POKOJ nr 41
53	19,95	POKOJ nr 42
54	18,84	POKOJ nr 43
55	79,29	KORYTARZ
RAZEM POMIESZCZENIA		1 286,72

WYKAZ POMIESZCZEN ULICZNYCH WSPOLNE

NR POMIESZCZENIA	POW. / m ²	UŻYTKOWNIK
1	8,07	WSPOLNE
2	12,80	WSPOLNE
3	16,26	WSPOLNE
4	2,67	WSPOLNE
5	24,82	WSPOLNE
6	18,50	WSPOLNE
7	18,12	WSPOLNE
8	30,02	WSPOLNE
9	20,41	WSPOLNE
10	18,14	WSPOLNE
11	18,14	WSPOLNE
12	18,14	WSPOLNE
13	18,31	WSPOLNE
14	18,14	WSPOLNE
15	17,06	WSPOLNE
16	21,35	WSPOLNE
17	16,46	WSPOLNE
18	16,46	WSPOLNE
19	76,18	WSPOLNE
20	67,24	WSPOLNE
21	17,57	WSPOLNE
22	19,46	WSPOLNE
23	13,20	WSPOLNE
24	9,00	WSPOLNE
25	18,24	WSPOLNE
26	13,29	WSPOLNE
27	18,36	WSPOLNE
28	18,91	WSPOLNE
29	18,91	WSPOLNE
30	18,19	WSPOLNE
31	27,82	WSPOLNE
32	17,52	WSPOLNE
33	16,55	WSPOLNE
34	19,77	WSPOLNE
35	11,95	WSPOLNE
36	16,62	WSPOLNE
37	18,77	WSPOLNE
38	18,81	WSPOLNE
39	18,76	WSPOLNE
40	18,67	WSPOLNE
41	16,77	WSPOLNE
42	18,00	WSPOLNE
43	7,90	WSPOLNE
44	15,97	WSPOLNE
45	15,97	WSPOLNE
46	5,96	WSPOLNE
47	20,40	WSPOLNE
48	8,57	WSPOLNE
49	21,16	WSPOLNE
50	19,25	WSPOLNE
51	20,18	WSPOLNE
52	19,95	WSPOLNE
53	18,84	WSPOLNE
54	79,29	WSPOLNE
55	79,29	WSPOLNE
RAZEM POMIESZCZENIA		1 286,72

WYKAZ POMIESZCZEN PARTERU

NR POMIESZCZENIA	POW. / m ²	UŻYTKOWNIK
1	8,07	WSPOLNE
2	12,80	WSPOLNE
3	16,26	RUCH
4	2,67	POMIESZCZENIE nr 12
5	24,82	WSPOLNE
6	18,50	TUV
7	18,12	TUV
8	30,02	TUV
9	20,41	TUV
10	18,14	TUV
11	18,14	TUV
12	18,14	TUV
13	18,31	Szary
14	18,14	SZOKA
15	18,14	SZOKA
16	17,06	SZOKA
17	21,35	SZOKA
18	16,46	SZOKA
19	16,46	SZOKA
20	76,18	WSPOLNE
21	67,24	SZOKA
22	17,57	SZOKA
23	19,46	SZOKA
24	13,20	WSPOLNE
25	9,00	SZOKA
26	18,24	POMIESZCZENIE nr 18
27	13,29	SZOKA
28	18,36	SZOKA
29	18,91	AK
30	18,91	AK
31	18,19	Zn. i zw. Włók.
32	27,82	LAKOT
33	17,52	LAKOT
34	16,55	WSPOLNE
35	19,77	ZALODZIENIA
36	11,95	ZALODZIENIA
37	16,62	ZALODZIENIA
38	18,77	ZALODZIENIA
39	18,81	ZALODZIENIA
40	18,76	ZALODZIENIA
41	18,67	ZALODZIENIA
42	16,77	ZALODZIENIA
43	18,00	RSLP
44	7,90	WSPOLNE
45	15,97	RSLP
46	15,97	RSLP
47	5,96	ZALODZIENIA
48	20,40	ZALODZIENIA
49	8,57	WSPOLNE
50	21,16	ZALODZIENIA
51	19,25	WSPOLNE
52	20,18	ZALODZIENIA
53	19,95	ZALODZIENIA
54	18,84	ZALODZIENIA
55	79,29	WSPOLNE
RAZEM POMIESZCZENIA		1 286,72



WYKAZ POMIĘDZYCIĘTYCH PRACOWNIKÓW WYKONAWCZYCH	PNM / IZT	LETOWNIK
1	GAZANIE	30,32
2	GAZANIE	30,32
3	GAZANIE	19,08
4	GAZANIE	19,08
5	GAZANIE	19,08
6	GAZANIE	19,08
7	GAZANIE	19,08
8	GAZANIE	19,08
9	GAZANIE	19,08
10	GAZANIE	19,08
11	GAZANIE	19,08
12	GAZANIE	19,08
13	GAZANIE	19,08
14	GAZANIE	19,08
15	GAZANIE	19,08
16	GAZANIE	19,08
17	GAZANIE	19,08
18	GAZANIE	19,08
19	GAZANIE	19,08
20	GAZANIE	19,08
21	GAZANIE	19,08
22	GAZANIE	19,08
23	GAZANIE	19,08
24	GAZANIE	19,08
25	GAZANIE	19,08
26	GAZANIE	19,08
27	GAZANIE	19,08
28	GAZANIE	19,08
29	GAZANIE	19,08
30	GAZANIE	19,08
31	GAZANIE	19,08
32	GAZANIE	19,08
RAZEM POMIĘDZYCIĘTYCH		1718,00
RAZEM POMIĘDZYCIĘTYCH		3042,30

WYKAZ POMIĘDZYCIĘTYCH PRACOWNIKÓW WYKONAWCZYCH	PNM / IZT	LETOWNIK
1	GAZANIE	30,32
2	GAZANIE	30,32
3	GAZANIE	19,08
4	GAZANIE	19,08
5	GAZANIE	19,08
6	GAZANIE	19,08
7	GAZANIE	19,08
8	GAZANIE	19,08
9	GAZANIE	19,08
10	GAZANIE	19,08
11	GAZANIE	19,08
12	GAZANIE	19,08
13	GAZANIE	19,08
14	GAZANIE	19,08
15	GAZANIE	19,08
16	GAZANIE	19,08
17	GAZANIE	19,08
18	GAZANIE	19,08
19	GAZANIE	19,08
20	GAZANIE	19,08
21	GAZANIE	19,08
22	GAZANIE	19,08
23	GAZANIE	19,08
24	GAZANIE	19,08
25	GAZANIE	19,08
26	GAZANIE	19,08
27	GAZANIE	19,08
28	GAZANIE	19,08
29	GAZANIE	19,08
30	GAZANIE	19,08
31	GAZANIE	19,08
32	GAZANIE	19,08
RAZEM POMIĘDZYCIĘTYCH		1718,00
RAZEM POMIĘDZYCIĘTYCH		112,80

WYKAZ POMIĘDZYCIĘTYCH PRACOWNIKÓW WYKONAWCZYCH	PNM / IZT	LETOWNIK
1	GAZANIE	30,32
2	GAZANIE	30,32
3	GAZANIE	19,08
4	GAZANIE	19,08
5	GAZANIE	19,08
6	GAZANIE	19,08
7	GAZANIE	19,08
8	GAZANIE	19,08
9	GAZANIE	19,08
10	GAZANIE	19,08
11	GAZANIE	19,08
12	GAZANIE	19,08
13	GAZANIE	19,08
14	GAZANIE	19,08
15	GAZANIE	19,08
16	GAZANIE	19,08
17	GAZANIE	19,08
18	GAZANIE	19,08
19	GAZANIE	19,08
20	GAZANIE	19,08
21	GAZANIE	19,08
22	GAZANIE	19,08
23	GAZANIE	19,08
24	GAZANIE	19,08
25	GAZANIE	19,08
26	GAZANIE	19,08
27	GAZANIE	19,08
28	GAZANIE	19,08
29	GAZANIE	19,08
30	GAZANIE	19,08
31	GAZANIE	19,08
32	GAZANIE	19,08
RAZEM POMIĘDZYCIĘTYCH		1718,00
RAZEM POMIĘDZYCIĘTYCH		112,80

STWIERDZENIE PRZYGOTOWANIA ZAWODOWEGO.

do pełnienia samodzielnych funkcji technicznych w budownictwie.

Na podstawie § 5 ust. 1 pkt. 2, § 13 ust. 1 pkt. 2, § 7, § 6 ust. 3 rozporządzenia Ministra Gospodarki Terenowej i Ochrony Środowiska z dnia 20 lutego 1975 r. w sprawie samodzielnych funkcji technicznych w budownictwie /Dz.U. Nr 8, poz. 46/ stwierdza, się że

OBYWATEL PRZEPIÓRA PIOTR
TECHNIK BUDOWLANY - SPECJ.PREFABRYKACJA BUDOWLANA

urodzony dnia 9 maja 1960 r. w Zgorzelcu

posiada przygotowanie zawodowe, upoważniające do wykonywania samodzielnej funkcji kierownika budowy i robót w specjalności konstrukcyjno - budowlanej.

OBYWATEL PRZEPIÓRA PIOTR jest upoważniony do :

- 1/ kierowania, nadzorowania i kontrolowania budowy i robót, kierowania i kontrolowania wytwarzania konstrukcyjnych elementów budowlanych oraz oceniania i badania stanu technicznego w zakresie wszelkich budynków i innych budowli - o powszechnie znanych rozwiązaniach konstrukcyjnych, z wyłączeniem linii, węzłów i stacji kolejowych, dróg oraz lotniskowych dróg startowych i manipulacyjnych, mostów, budowli hydrotechnicznych i wodno - melioracyjnych,
- 2/ sporządzania w budownictwie osób fizycznych projektów w zakresie rozwiązań architektonicznych :
 - a/ budynków inwentarskich i gospodarczych, adaptacji projektów typowych i powtarzalnych innych budynków oraz sporządzania planów zagospodarowania działki związanych z realizacją tych budynków,
 - b/ budowli nie będących budynkami.

Otrzymuje :

Ob. Piotr Przepióra
ul. Fabryczna 1/36
26 - 030 Suchedniów

Alexander
GŁÓWNY URZĄD WOJEWÓDZKI
DYREKTOR WYDZIAŁU

mgr inż. arch. Aleksander Dobrowolski

Kielce, 1988 - 03 - 24

Nr ewiden. KL-129/88

STWIERDZENIE PRZYGOTOWANIA ZAWODOWEGO
do pełnienia samodzielnych funkcji technicznych w budownictwie.

Na podstawie § 5 ust. 1 pkt 2, § 7, § 13 ust. 1 pkt 4 lit. b, § 2 ust. 2 pkt 2, § 6 ust. 4 rozporządzenia Ministra Gospodarki Terenowej i Ochrony Środowiska z dnia 20 lutego 1975 r. w sprawie samodzielnych funkcji technicznych w budownictwie /Dz.U. Nr 8, poz. 46/ stwierdza się, że

OBYWATEL PRZEPIÓRA PIOTR
TECHNIK BUDOWLANY

urodzony dnia 9 maja 1960 r. w Zgorzelcu

posiada przygotowanie zawodowe, upoważniające do wykonywania samodzielnej funkcji kierownika budowy i robót w specjalności instalacyjno-inżynierskiej w zakresie instalacji sanitarnych

OBYWATEL PRZEPIÓRA PIOTR jest upoważniony do:

- 1/kierowania, nadzorowania i kontrolowania budowy i robót, kierowania i kontrolowania wytwarzania konstrukcyjnych elementów instalacji oraz oceniania i badania stanu technicznego w zakresie instalacji sanitarnych - o powszechnie znanych rozwiązaniach konstrukcyjnych.
- 2/sporządzania w budownictwie osób fizycznych projektów instalacji sanitarnych - o powszechnie znanych rozwiązaniach konstrukcyjnych i schematach technicznych.

Otrzymuje:

Ob. Piotr Przepióra
ul. Fabryczna 1/36
26-030 Suchedniów



GŁÓWNY ARCHITECT WOIWÓDZKI
DYREKTOR WYDZIAŁU
Aleksander Boczomolki
mgr inż. arch. Aleksander Boczomolki

Nr ewid. Kl - 105/92

STWIERDZENIE PRZYGOTOWANIA ZAWODOWEGO

do pełnienia samodzielnych funkcji technicznych w budownictwie.

Na podstawie § 5 ust. 1 pkt 2 i ust. 2, § 7, § 13 ust. 1 pkt 4 lit. a rozporządzenia Ministra Gospodarki Terenowej i Ochrony Środowiska z dnia 20 lutego 1975 r. w sprawie samodzielnych funkcji technicznych w budownictwie /Dz.U. Nr 8, poz. 46 - z późniejszymi zmianami/ stwierdza się, że

PAN PRZEPIÓRA PIOTR
technik budowlany

urodzony 9 maja 1960 r. w ZGORZELCU

posiada przygotowanie zawodowe, upoważniające do wykonywania samodzielnej funkcji kierownika budowy i robót w specjalności instalacyjno-inżynieryjnej w zakresie sieci sanitarnych - obejmującej sieci wodociągowe, kanalizacyjne, gazowe i ciepłne.

PAN PRZEPIÓRA PIOTR jest upoważniony do:

kierowania, nadzorowania i kontrolowania budowy i robót, kierowania i kontrolowania wytwarzania konstrukcyjnych elementów sieci oraz oceniania i badania stanu technicznego w zakresie sieci wodociągowych, kanalizacyjnych, gazowych i ciepłych uzbrojenia terenu - o powszechnie znanych rozwiązaniach konstrukcyjnych.

Otrzymuje:

Pan Piotr Przepióra
ul. Bodzentyńska 9
26-030 SUCHEDNIÓW



Z up. **WOJEWODY**
Handwritten signature
mgr inż. arch. Teodor Haliński
Z-ca Dyrektora Wydziału
Główny Architekt Województwa



P O L S K A
I Z B A
I N Ż Y N I E R Ó W
B U D O W N I C T W A

Zaświadczenie

o numerze weryfikacyjnym:

SWK-ZXY-GD5-XT3 *

Pan Piotr Przepióra o numerze ewidencyjnym SWK/BO/2293/02
adres zamieszkania ul. Bodzeńtyńska 9/2, 26-130 Suchedniów
jest członkiem Świętokrzyskiej Okręgowej Izby Inżynierów Budownictwa i posiada wymagane
ubezpieczenie od odpowiedzialności cywilnej.

Niniejsze zaświadczenie jest ważne od 2024-01-01 do 2024-12-31.

Zaświadczenie zostało wygenerowane elektronicznie i opatrzone bezpiecznym podpisem elektronicznym
weryfikowanym przy pomocy ważnego kwalifikowanego certyfikatu w dniu 2023-12-12 roku przez:

Ewa Skiba, Przewodniczący Rady Świętokrzyskiej Okręgowej Izby Inżynierów Budownictwa.

Zgodnie z art. 78¹ K.c.

§ 1. Do zachowania elektronicznej formy czynności prawnej wystarczy złożenie oświadczenia woli w postaci elektronicznej i opatrzenie go
kwalifikowanym podpisem elektronicznym.

§ 2. Oświadczenie woli złożone w formie elektronicznej jest równoważne z oświadczeniem woli złożonym w formie pisemnej.

* Weryfikację poprawności danych w niniejszym zaświadczeniu można sprawdzić za pomocą numeru weryfikacyjnego zaświadczenia na
stronie Polskiej Izby Inżynierów Budownictwa www.piib.org.pl lub kontaktując się z biurem właściwej Okręgowej Izby Inżynierów
Budownictwa.

