

**NBProjekt Krzysztof Szczepaniak**  
**Nadzory Budowa Projekt**  
ul. Wł. Komara 2, 62-050 Mosina  
tel. +48 606443379, e-mail: biuro.nbprojekt@wp.pl  
NIP: 777-251-42-28

## **PROJEKT STAŁEJ ORGANIZACJI RUCHU**

***„Przebudowa ul. Dembowskiego wraz z odwodnieniem  
w m. Mosina”***

**Inwestor:**

**GMINA MOSINA**  
**Pl. 20 października 1**  
**62 - 050 Mosina**

<b>Autorzy projektu</b>	<b>Imię i Nazwisko</b>	<b>nr uprawnień specjalność</b>	<b>Podpis</b>
Projektant	mgr inż. Paweł Szczepaniak	WKP/0358/PWOD/17	

*egz.*

**Mosina, czerwiec 2020**

**KARTA UZGODNIENÍ**

*Projekt stałej organizacji ruchu dla zadania  
„Przebudowa ul. Dembowskiego wraz z odwodnieniem w m. Mosina”*

**PROJEKT STAŁEJ ORGANIZACJI RUCHU UWZGLĘDNIĄ UWAGI  
ZAWRTE W ZATWIERDZENIU NR EZOR 118/20.  
PISMO WD.7120.11.7.2020.RC Z DN. 25.08.2020 R.**

# Spis zawartości

## **I. Opis techniczny**

1. Przedmiot i cel opracowania
2. Zakres opracowania
3. Podstawa opracowania
4. Materiały wyjściowe
5. Charakterystyka drogi i ruchu na drodze
6. Projektowane zagospodarowanie terenu
7. Opis projektowanych rozwiązań
8. Zestawienie oznakowania
9. Wymagania techniczne dotyczące oznakowania
10. Termin wprowadzenia oznakowania

## **II. Część rysunkowa**

1. Plan orientacyjny rys. nr 1.0, skala 1:10000
2. Organizacja ruchu rys. nr 2.1-2.2, skala 1:500

# **I. Opis techniczny**

## **1. Przedmiot i cel opracowania**

Przedmiotem inwestycji jest przebudowa ul. Żeromskiego wraz z odwodnieniem w m. Mosina, gmina Mosina.

Celem niniejszego opracowania jest zaprojektowanie stałej organizacji ruchu dla ww. zadania.

## **2. Zakres opracowania**

Zakres niniejszego opracowania obejmuje projekt stałej organizacji ruchu na drodze gminnej ul. Dembowskiego w Mosinie na odcinku od ul. Żeromskiego (dr. gminna) do ul. Sowinieckiej (dr. powiatowa nr 2466P) i od ul. Sowinieckiej do ul. Wiosny Ludów (dr. gminna).

UWAGA: Projekt organizacji ruchu na ul. Żeromskiego i ul. Sowinieckiej został zaprojektowany i zatwierdzony wg. odrębnego opracowania.

## **3. Podstawa opracowania**

Umowa zawarta pomiędzy Inwestorem a firmą NBProjekt Krzysztof Szczepaniak.

## **4. Materiały wyjściowe**

Projekt opracowano w oparciu o następujące materiały wyjściowe:

- „Szczegółowe warunki techniczne dla znaków i sygnałów drogowych oraz urządzeń bezpieczeństwa ruchu drogowego i warunki ich umieszczania na drogach” zawartych w Dzienniku Ustaw Rzeczypospolitej Polskiej załącznik do nr 220, poz. 2181 z dnia 23 grudnia 2003r,
- Rozporządzenie Ministra Infrastruktury z dnia 23.09.2003 r. w sprawie szczegółowych warunków zarządzania ruchem i wykonania nadzoru nad tym zarządzaniem (Dz. U. nr 177 poz. 1729),
- Rozporządzenie Ministrów Infrastruktury oraz Spraw Wewnętrznych i Administracji z dnia 31.07.2002 r. w sprawie znaków i sygnałów drogowych (Dz. U. nr 170 poz. 1393),
- Rozporządzenie Ministra Infrastruktury i rozwoju z dnia 3 lipca 2015 r. zmieniające rozporządzenie w sprawie szczegółowych warunków technicznych dla znaków i sygnałów drogowych oraz urządzeń bezpieczeństwa ruchu drogowego i warunków ich umieszczania na drogach
- Rozporządzenie Ministra Transportu i Gospodarki Morskiej z dnia 2 marca 1999 r. w sprawie warunków technicznych, jakim powinny odpowiadać drogi publiczne i ich

- usytuowanie (Dz. U. 2016 r. poz. 124 ),
- wizja w terenie.

## **5. Charakterystyka drogi i ruchu na drodze**

W obecnym stanie ul. Dembowskiego posiada nawierzchnię gruntową o szer. 5,0 i 6,0 m oraz obustronne chodniki z kostki betonowej ograniczone od strony drogi krawężnikiem betonowym o wym. 15x30 cm, a od strony posesji obrzeżem betonowym o wym. 8x30 cm. Ul. Dembowskiego tworzy skrzyżowanie z ul. Żeromskiego, ul. Sowiniecką i ul. Wiosny Ludów. Ponadto położona jest w terenie zabudowanym i stanowi dojazd do zabudowy jednorodzinnej.

Zgodnie z badaniami natężenia ruchu na drogach zarządzanych przez ZDP w Poznaniu przeprowadzonych w 2015 r. przez ZDP, średniodobowy ruch na drodze powiatowej nr 2466P, na odcinku Mosina – Krosno – Nowinki – granica powiatu wynosi 1673 pojazdów na dobę.

## **6. Projektowane zagospodarowanie terenu**

W ramach planowanej inwestycji przewiduje się budowę wyłącznie jezdni drogi ul. Dembowskiego o nawierzchni z kostki betonowej typu „domino” koloru grafitowego, gr. 8 cm na podsypce cementowo-piaskowej (1:4) gr. 4 cm, o szer. 5,0 m na odcinku od ul. Żeromskiego do ul. Sowinieckiej oraz o szer. 6,0 m od ul. Sowinieckiej do ul. Wiosny Ludów. Ul. Dembowskiego ograniczona jest po obydwu stronach istniejącym wyniesionym krawężnikiem betonowym o wym. 15x30x100, a na szerokości zjazdów istn. krawężnikiem najazdowym o wym. 15x22x100. W celu sprawnego odpływu wody deszczowej zaprojektowany został ściek przykrawężnikowy o szer. 20 cm z dwóch rzędów kostki betonowej typu „cegła”, koloru szarego i gr. 8 cm na posypce cementowo piaskowej i ławie z oporem z betonu C12/15.

W celu uspokojenia ruchu na ul. Dembowskiego wprowadzono progi liniowe zwalniające prefabrykowane wyspowe o wym. 2,0x2,0x0,075 m.

Projektowane utwardzenie jezdni ul. Dembowskiego zostało dowiązane do projektowanych wg. odrębnych pozwoleń na budowę układów drogowych ul. Żeromskiego i ul. Sowinieckiej.

### Parametry dla jezdni dróg:

- Klasa techniczna drogi D
- Prędkość projektowa  $V_p = 30\text{km/h}$
- Kategoria ruchu KR 2
- Szerokość jezdni 5,0 m i 6,0 m

- przekrój drogi 1 x 2
- pochylenie poprzeczne jezdni – dwustronne 2% (daszkowe)

## 7. Opis projektowanych rozwiązań

W zakresie organizacji ruchu na ul. Dembowskiego zaprojektowane zostało zarówno oznakowanie pionowe i poziome skrzyżowań oraz progów zwalniających.

Szczegółowe rozwiązania zostały przedstawione na rys. nr 2.0 Organizacja ruchu.

UWAGA: Projekt organizacji ruchu na ul. Żeromskiego i ul. Sowinieckiej został zaprojektowany i zatwierdzony wg. odrębnego opracowania.

## 8. Zestawienie oznakowania

Projektowane oznakowanie pionowe:

L.p.	Rodzaj znaku	Liczba znaków
1.	A-7	3
2.	A-11a	2
3.	B-20	1
4.	B-33	2
5.	B-34	2
6.	D-1	6
7.	D-2	4
8.	D-6	4
9.	T-1	2
	<b>Suma</b>	<b>26 szt.</b>

Słupki do znaków: 9 szt.

Słupki do znaków z wysięgnikiem: 9 szt.

Likwidowane tablice znaków pionowych: 1 szt.

Likwidowane słupki do znaków: 1 szt.

Przestawiane tablice znaków: 4 szt

Projektowane oznakowanie poziome:

L.p.	Rodzaj znaku	Powierzchnia
1.	P-1b	5,5
2.	P-1e	0,4
3.	P-4	12,0
4.	P-10	24,0
5.	P-12	4,0

6.	P-13	6,0
7.	P-14	2,7
8.	P-25	1,9
	<b>Suma</b>	<b>56,5 m<sup>2</sup></b>

Likwidowane istniejące oznakowanie poziome: P-7a: 4,2 m<sup>2</sup>

Projektowane urządzenia bezpieczeństwa ruchu drogowego:

Progi zwalniające prefabrykowane wyspowe o wym. 2,0 x 2,0 x 0,075 m: 2 szt.

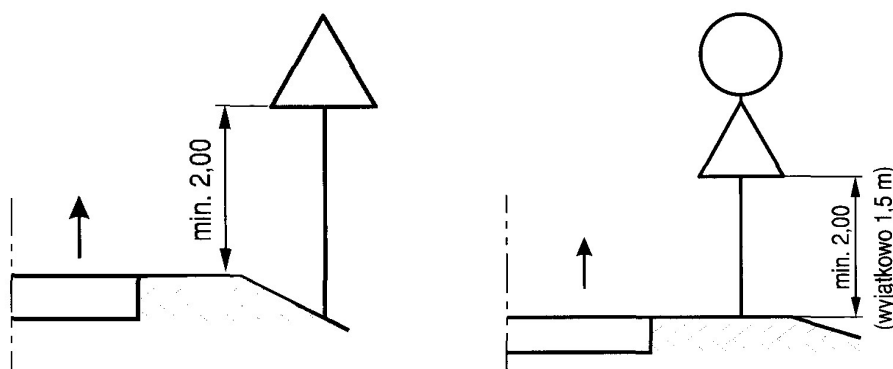
Słupki blokujące U-12c: 2 szt.

## 9. Wymagani techniczne dotyczące oznakowania:

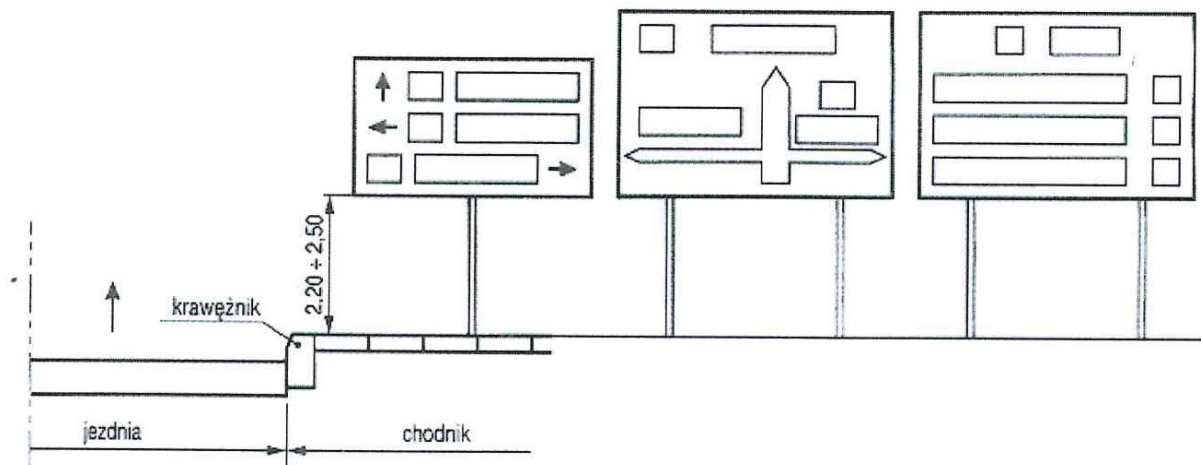
### a) pionowego

- znaki z grupy wielkości małej,
- lica znaków z folii odblaskowej typu 2,
- wysokość skrajni nad chodnikiem lub ścieżką rowerową powinna być nie mniejsza niż 2,50 m, a w przypadku ich przebudowy albo remontu może być zmniejszona do 2,20m.

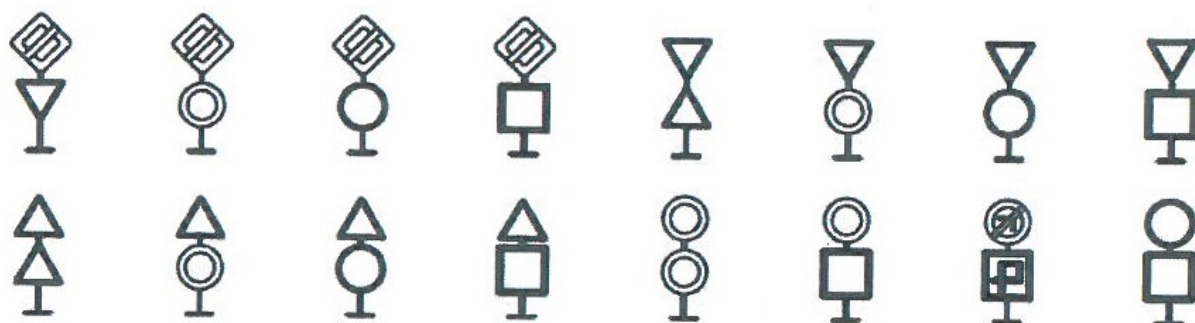
Wysokość umieszczania znaków pionowych mierzona od pobocza do dolnej krawędzi tarczy znaku (w przypadku dwóch znaków na jednym słupku mierzona do dolnej krawędzi tarczy znaku dolnego) nie powinna być mniejsza niż 2,0 m.



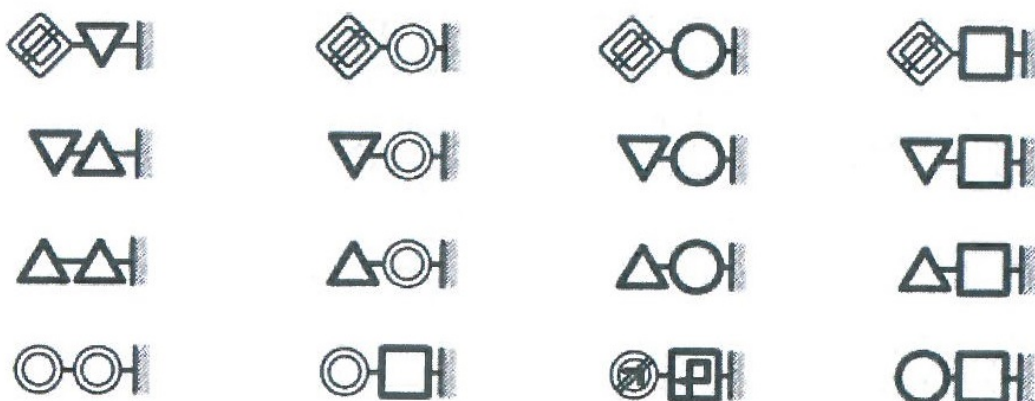
Wysokość umieszczania dużych drogowskazów w kształcie tablic E powinna być dobrana, tak aby zapewnić jak najlepszą widoczność, nie pogarszając warunków widoczności na skrzyżowaniu.



Poniżej zostały przedstawione sposoby umieszczania dwóch znaków w układzie pionowym.

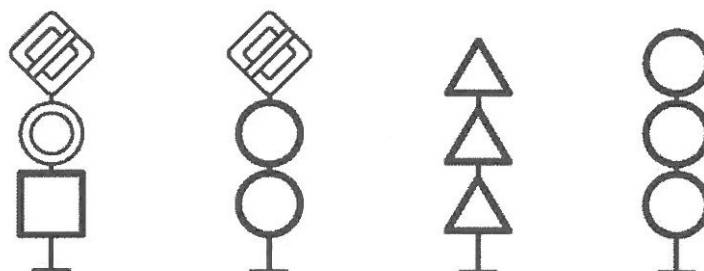


Poniżej zostały przedstawione sposoby umieszczania dwóch znaków w układzie poziomym.

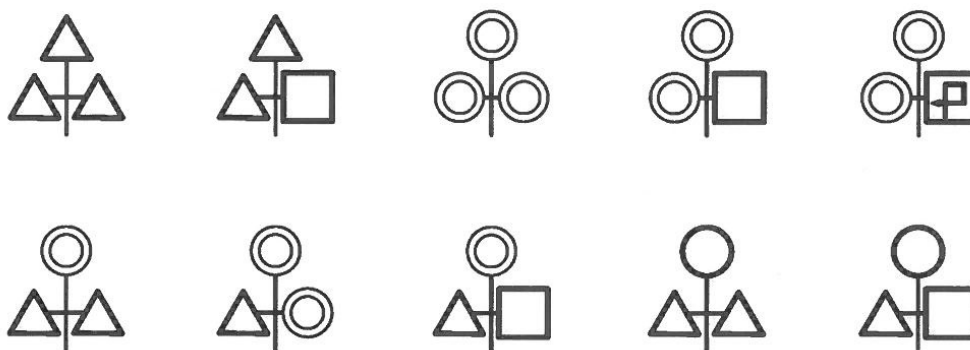




Poniżej zostały przedstawione sposoby umieszczania trzech znaków w układzie pionowym.



Poniżej zostały przedstawione sposoby umieszczania trzech znaków w układzie mieszanym.



Poniżej została zamieszczona tabela wysokości umieszczania znaków:

Kategorie znaków	Wysokość umieszczenia znaku [m]
	w obszarach zabudowanych
A - ostrzegawcze B - zakazu 2) C - nakazu D - informacyjne F - uzupełniające 1)	min. 2,00 (2,20) 7) min. 2,5 8)
E - tablice przeddrogowskazowe E-1 - drogowskazy tablicowe E-2 - tablice szlaków drogowych E-14	min. 2,00 (2,20) 7) min. 2,5 8)
E - znaki szlaku drogowego E-15, E-16 - tablice kierunkowe E-13 - tablice miejscowości E-17a, E-18a - drogowskazy w kształcie strzały - małe E-4 - drogowskazy do obiektu E-5 - E-12, E-19a ÷ E-22	min. 2,00 (2,20) 7) - 2,50 min. 2,5 8)
E - drogowskazy w kształcie strzały - duże	min. 0,70
Znaki umieszczone na lub za urządzeniami bezpieczeństwa ruchu 2)	0,90-1,20

1) Z wyjątkiem znaków F-11 (5,00 m) i F-14a, b, c (0,50 m).

2) Z wyjątkiem znaków umieszczonych na elementach konstrukcji obiektów inżynierskich o obniżonej skrajni.

3) Znaki E-4, E-17a, E-18a, E-19a nie występują na autostradach i drogach ekspresowych.

4) Z wyjątkiem znaków G-1 (1, 00 m - na ulicach; 0, 50 m - na pozostałych drogach).

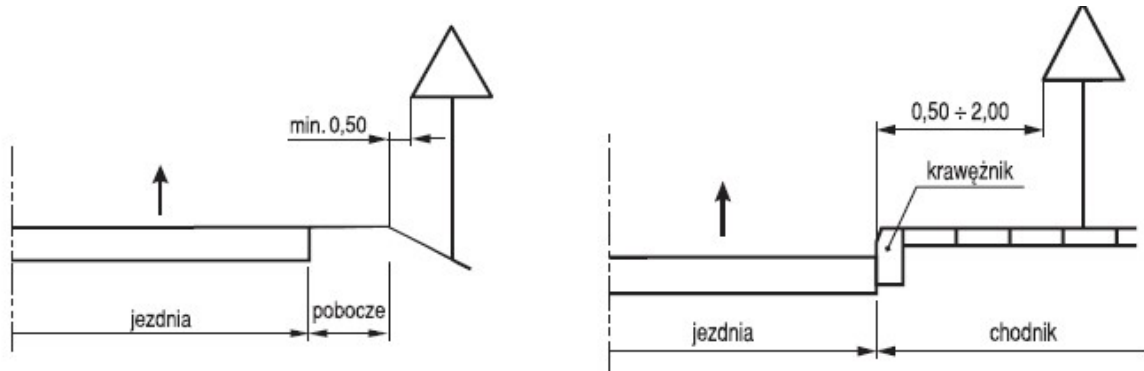
5) Dla znaków umieszczanych w pasie zieleni poza chodnikiem lub na poboczu.

6) Dla kilku znaków umieszczanych na jednej konstrukcji wsporczej przy braku ruchu pieszego.

7) W przypadku umieszczenia znaku na chodniku.

8) W przypadku umieszczenia znaku na ścieżce rowerowej.

W zależności od warunków terenowych znaki pionowe należy umieszczać w odległości 0,5-2,0m od krawędzi jezdni. Odległości tę mierzy się w poziomie od najbliższego skrajnego punktu tarczy znaku do krawędzi jezdni (słupek do znaku odpowiednio minimum 0,9 m od krawędzi jezdni)



#### **b) poziomego**

- oznakowanie poziome należy wykonać w technologii cienkowarstwowej, chemoutwardzalnej, gładkiej.

### **9. Termin wprowadzenia oznakowania**

Przewidywany termin wprowadzenia niniejszej organizacji ruchu planowany jest na lipiec 2022 r.