

**Wykonawcy przetargu nieograniczonego
ZP/128/2020**

Łódź, dn. 30.03.2021 r.

Sygnatura: ZP/128/2020

Sprawa: **Przetarg nieograniczony na roboty budowlane: „Budowa Budynku Radioterapii w ramach Drugiego etapu Centrum Kliniczno-Dydaktycznego Uniwersytetu Medycznego w Łodzi wraz z Akademickim Ośrodkiem Onkologicznym, z dostawami ”**

Działając w oparciu art. 38 ustawy z dnia 29.01.2004 r. Prawo zamówień publicznych Zamawiający udziela wyjaśnień treści Specyfikacji Istotnych Warunków Zamówienia.

Pytania i odpowiedzi:

363. Branża: ochrona radiologiczna, proszę o informację z jakiego materiału mają być wykonane rurociągi w pomieszczeniu zbiorników retencyjnych (pom P02.PT.7)?

Odpowiedź: Ze względu na niewielki rynek dostawców systemu odstożników wskazanie konkretnego materiału mogłoby zasugerować konkretnego producenta. Dla uszczegółowienia Zamawiający załącza doprecyzowany schemat.

547. Kosztorys 2.1 poz. 265d.2.1.11 zawiera pozycję „System odstożników ścieków radioaktywnych wraz z instalacją kanalizacji podciśnieniowej.” W kosztorysie 2.10 występują pozycje: 17 d.1.1.1.2 „System rurowy kanalizacji podciśnieniowej wchodzącej w zakres stacji podciśnieniowej” oraz 23 d.1.1.1.4 „Ij65 – zbiornik stalowy cylindryczny” wchodzący w skład systemu odstożników ścieków radioaktywnych. Prosimy o informację jakie roboty należy wycenić we wskazanych pozycjach kosztorysowych lub o korektę dublujących się pozycji kosztorysowych.

Odpowiedź: Zamawiający dokonał modyfikacji załącznika 2.01 do siwz w REWIZJI F poprzez wyzerowanie pozycji 265 oraz zmodyfikował załącznik nr 2.10 w REWIZJI B poprzez dodanie pozycji „System odstożników ścieków radioaktywnych wraz z instalacją kanalizacji podciśnieniowej” – 1 kpl i usunięcie pozycji nr 17 i 23.

553. Kosztorys 2.11 wentylacji i klimatyzacji nie zawiera pozycji dotyczących dostawy agregatów freonowych JZ1 i JZ2, prosimy o uzupełnienie kosztorysu.

Odpowiedź: Zamawiający dokonał modyfikacji załącznika nr 2.11 do siwz – kosztorysu instalacji wentylacji mechanicznej REWIZJA B.

559. Występują rozbieżności w ilościach punktów poboru, skrzynek zaworowo-informacyjnych i TPG pomiędzy dokumentacją projektową a kosztorysem 2.09:

Pozycja kosztorysowa	Ilość według kosztorysu	Ilość według projektu
8 d.1.1.1	43	55
9 d.1.1.1	43	55
18 d.1.1.2	38	52
19 d.1.1.2	38	52
28 d.1.1.3	30	40
29 d.1.1.3	30	40
35 d.1.1.4	1	2
26 d.1.1.4	1	2

42 d.1.1.5	8	12
43 d.1.1.5	8	12
45 d.1.1.6	4	5
48 d.1.1.6	25	29
50 d.1.1.6	8	10

Prosimy o wprowadzenie zmian w kosztorysie.

Odpowiedź: Należy wycenić wg REWIZJI B załącznika nr 2.09 do siwz – kosztorys instalacja gazów medycznych.

560. Występują rozbieżności w ilościach rur pomiędzy dokumentacją projektową a kosztorysem 2.09:

Pozycja kosztorysowa	Ilość według kosztorysu	Ilość według projektu
2 d.1.1.1	406	586
3 d.1.1.1	70	85
4 d.1.1.1	59,5	83,5
12 d.1.1.2	385	562
13 d.1.1.2	70	97
14 d.1.1.2	59	83,5
22 d.1.1.3	336	518
23 d.1.1.3	70	85
24 d.1.1.3	59	83,5
39 d.1.1.5	58	123

Prosimy o wprowadzenie zmian w kosztorysie.

Odpowiedź: Patrz odpowiedź nr 559.

574. Prosimy o zamieszczenie właściwego schematu podłączenia belek chłodzących oraz klimakonwektorów, gdyż według załączonych schematów przed każdą belką/klimakonwektorem jest zawór odcinający a na wejściu do pomieszczenia zawór równoważący z siłownikiem, natomiast według opisu jest „Przepływ wody chłodzącej na poszczególne urządzenia regulowany będzie przez zawory trójdrogowe zamontowane na podłączeniu urządzenia sterowane przez regulatory pomieszczeniowe i/lub centralne.” Prosimy o doprecyzowanie.

Odpowiedź: Rozwiązania przedstawione na schematach są poprawne. Opis poprawiony w załączeniu.

609. Dotyczy instalacji sanitarnych. Prosimy o weryfikację przedmiarów robót w zakresie jednostek zewnętrznych systemów VRF. W projekcie występują 2 agregaty skraplające a nie 14.

Odpowiedź: Projekt przewiduje dwa agregaty systemu VRF. Zamawiający dokonał modyfikacji załącznika nr 2.11 do siwz – kosztorysu instalacji wentylacji mechanicznej REWIZJA B.

621. Prosimy o wyjaśnienia dotyczące stolarki otworowej, zgodnie z poniższym.

FASADY WEWNĘTRZNE

od FW.0.1 do FW.0.6; FW.0.8; od FW.01.1 do FW.01.5; od FW.02.1 do FW.02.2 – brak pozycji w kosztorysie,

FW.0.7 – poziom P0 – pozycja kosztorysu 497 – niezgodność powierzchni ścian w zestawieniu i kosztorysie

FW.01.6 – poziom P01 – pozycja kosztorysu 237 – niezgodność powierzchni ściany w zestawieniu i kosztorysie, niekompletny opis w kosztorysie.

Odpowiedź: W załączeniu skorygowane rzuty architektury oraz zestawienia stolarki drzwiowej. Fasady ujęte są w załączniku nr 2.01 do SIWZ REWIZJA F w poz. 236; 237; 311; 437; 496; 497. Przegrody wewnętrzne aluminiowe znajdujące się na poziomie P01 nie wchodzą w zakres realizacji.

DRZWI ZEWNĘTRZNE ALUMINIOWE

Az7 – poziom P01 – pozycja kosztorysu 212 – niezgodność powierzchni ścian w zestawieniu i kosztorysie, brak uwzględnionych naświetli ponad drzwiami w powierzchni drzwi w kosztorysie,
Az9 – poziom P01 – pozycja kosztorysu 213 – niezgodność powierzchni ścian w zestawieniu i kosztorysie, brak uwzględnionych naświetli ponad drzwiami w powierzchni drzwi w kosztorysie.

Odpowiedź: Skorygowano powierzchnię i opis drzwi w poz. 212 i 213 kosztorysu załącznik nr 2.01 do SIWZ REWIZJA F.

ŚCIANKI HPL

HPL.0.1 i HPL.0.2 – poziom P0 – pozycja kosztorysu 498 – niezgodność powierzchni ścian w zestawieniu i kosztorysie,

od HPL.01.1 do HPL.01.11 – poziom P01 – brak pozycji w kosztorysie,

od HPL. 02.1 do HPL.02.7 – poziom P02 – pozycja kosztorysu 312/385 – niezgodność powierzchni ścian w zestawieniu i kosztorysie.

Odpowiedź: Skorygowano ilości w załączniku nr 2.01 do SIWZ REWIZJA F - poz. 312, 385, 498. W zakresie poziomu P01 ścianki HPL nie wchodzi w zakres realizacji.

OKNA WEWNĘTRZNE

Ow1; Ow2; Ow3; Ow4 – poziom P01 – brak pozycji w kosztorysie.

Odpowiedź: Okno Ow1 jest ujęte poz. 384, a okno Ow2 poz. 495 załącznik nr 2.01 do SIWZ REWIZJA F. Okna Ow3 i Ow4 występują na poziomie P01 i nie wchodzi w zakres realizacji.

DRZWI WEWNĘTRZNE SPECJALNE

Sp1; Sp2 – poziom P02 – brak pozycji w kosztorysie.

Odpowiedź: Drzwi osłonowe znajdują się w pozycjach 359 oraz 425 załącznik nr 2.01 do SIWZ REWIZJA F.

DRZWI WEWNĘTRZNE ALUMINIOWE

A6be – poziom P0 – pozycja kosztorysu 493 - niezgodność powierzchni ścian w zestawieniu i kosztorysie,

A2s – poziom P01 – pozycja kosztorysu 492 – brak pozycji zaznaczonej na rysunku rzutu kondygnacji P01,

A6be – poziom P02 – pozycja kosztorysu 224 - niezgodność powierzchni ścian w zestawieniu i kosztorysie,

A2d(Sm) – poziom P01 – brak pozycji kosztorysu – brak pozycji w zestawieniu stolarki drzwiowej aluminiowej, pozycja zaznaczona na rysunku pomiędzy pomieszczeniami P01.KO.3, a P01.MN.6,

A2ad(EI30SM) – wentylatornia – brak pozycji kosztorysu – brak pozycji w zestawieniu stolarki drzwiowej aluminiowej, pozycja zaznaczona na rysunku pomiędzy pomieszczeniami P1.PT.1, a P02.KO.10.

Odpowiedź: W załączeniu skorygowane rzuty architektury i zestawienia stolarki drzwiowej oraz załącznik nr 2.01 do SIWZ REWIZJA F. W zakresie poziomu P01 wskazane drzwi nie wchodzi w zakres realizacji.

DRZWI WEWNĘTRZNE STALOWE

S2s – wentylatornia – pozycja kosztorysu 233 – brak pozycji w zestawieniu stolarki drzwiowej stalowej,

S9bs – wentylatornia – pozycja kosztorysu 433 – 1 sztuka pozycji w zestawieniu stolarki drzwiowej stalowej; brak pozycji zaznaczonej na rysunku rzutu wentylatorni,

S9s – wentylatornia – pozycja kosztorysu 434 – 2 sztuki pozycji w zestawieniu stolarki drzwiowej stalowej; brak pozycji zaznaczonej na rysunku rzutu wentylatorni.

Odpowiedź: W załączeniu skorygowane rzuty architektury i zestawienia stolarki drzwiowej oraz załącznik nr 2.01 do SIWZ REWIZJA F.

DRZWI WEWNĘTRZNE DREWNIANE LAMINOWANE

L2bk – poziom P0 – pozycja kosztorysu 220/475 – pozycja rozbita w kosztorysie na dwie oddzielne pozycje,

LS2 – poziom P0 – pozycja kosztorysie 479 – niezgodność powierzchni drzwi w zestawieniu z powierzchnią w kosztorysie,

L2ws – poziom P0 – pozycja kosztorysu 481 – niezgodność powierzchni drzwi w zestawieniu z powierzchnią w kosztorysie,
L1wst, L2, L2b, L2bkr, L2br, L2k, L2kr, L2r, L2rt, L2rtw, L2s, L2ws, L6bkr, L6r, L6s, L7r*, Lf5 - poziom P01 – brak pozycji w kosztorysie,
L2 – poziom P02 – pozycja kosztorysu 301 – niezgodność powierzchni drzwi w zestawieniu stolarki drzwiowej drewnianej laminowanej z powierzchnią w kosztorysie,
L2k – poziom P02 – pozycja kosztorysu 302/371 – pozycja rozbita w kosztorysie na dwie oddzielne pozycje; niezgodność powierzchni drzwi w zestawieniu stolarki drzwiowej laminowanej z powierzchnią w kosztorysie,
L2s – poziom P02 – pozycja kosztorysu 303/373 – pozycja rozbita w kosztorysie na dwie oddzielne pozycje; niezgodność powierzchni drzwi w zestawieniu stolarki drzwiowej laminowanej z powierzchnią w kosztorysie,
L2ws – poziom P02 – pozycja kosztorysu 304/374 – pozycja rozbita w kosztorysie na dwie oddzielne pozycje; niezgodność powierzchni drzwi w zestawieniu stolarki drzwiowej laminowanej z powierzchnią w kosztorysie,
L2wst- poziom P02 – pozycja kosztorysu 305/376 – pozycja rozbita w kosztorysie na dwie oddzielne pozycje,
Lf2- poziom P02 – pozycja kosztorysu 309/379 – pozycja rozbita w kosztorysie na dwie oddzielne pozycje.

Odpowiedź: W załączeniu skorygowane rzuty architektury i zestawienia stolarki drzwiowej oraz załącznik nr 2.01 do SIWZ REWIZJA F.

652. DRZWI WEWNĘTRZNE ALUMINIOWE

A6be – poziom P0 – pozycja kosztorysu 493 - niezgodność powierzchni ścian w zestawieniu i kosztorysie,
A2s – poziom P01 – pozycja kosztorysu 492 – brak pozycji zaznaczonej na rysunku rzutu kondygnacji P01,
A6be – poziom P02 – pozycja kosztorysu 224 - niezgodność powierzchni ścian w zestawieniu i kosztorysie,
A2d (Sm) – poziom P01 – brak pozycji kosztorysu – brak pozycji w zestawieniu stolarki drzwiowej aluminiowej, pozycja zaznaczona na rysunku pomiędzy pomieszczeniami P01.KO.3, a P01.MN.6,
A2ad (EI30SM) – wentylatornia – brak pozycji kosztorysu – brak pozycji w zestawieniu stolarki drzwiowej aluminiowej, pozycja zaznaczona na rysunku pomiędzy pomieszczeniami P1.PT.1, a P02.KO.10.

Odpowiedź: W załączeniu skorygowane rzuty architektury i zestawienia stolarki drzwiowej oraz załącznik nr 2.01 do SIWZ REWIZJA F.

653. DRZWI WEWNĘTRZNE STALOWE

S2s – wentylatornia – pozycja kosztorysu 233 – brak pozycji w zestawieniu stolarki drzwiowej stalowej,
S9bs – wentylatornia – pozycja kosztorysu 433 – 1 sztuka pozycji w zestawieniu stolarki drzwiowej stalowej; brak pozycji zaznaczonej na rysunku rzutu wentylatorni,
S9s – wentylatornia – pozycja kosztorysu 434 – 2 sztuki pozycji w zestawieniu stolarki drzwiowej stalowej; brak pozycji zaznaczonej na rysunku rzutu wentylatorni.

Odpowiedź: W załączeniu skorygowane rzuty architektury i zestawienia stolarki drzwiowej oraz załącznik nr 2.01 do SIWZ REWIZJA F.

654. DRZWI WEWNĘTRZNE DREWNIANE LAMINOWANE

L2bk – poziom P0 – pozycja kosztorysu 220/475 – pozycja rozbita w kosztorysie na dwie oddzielne pozycje,
LS2 – poziom P0 – pozycja kosztorysie 479 – niezgodność powierzchni drzwi w zestawieniu z powierzchnią w kosztorysie,
L2ws – poziom P0 – pozycja kosztorysu 481 – niezgodność powierzchni drzwi w zestawieniu z powierzchnią w kosztorysie,
L1wst, L2, L2b, L2bkr, L2br, L2k, L2kr, L2r, L2rt, L2rtw, L2s, L2ws, L6bkr, L6r, L6s, L7r*, Lf5 - poziom P01 – brak pozycji w kosztorysie,
L2 – poziom P02 – pozycja kosztorysu 301 – niezgodność powierzchni drzwi w zestawieniu stolarki drzwiowej drewnianej laminowanej z powierzchnią w kosztorysie,

L2k – poziom P02 – pozycja kosztorysu 302/371 – pozycja rozbita w kosztorysie na dwie oddzielne pozycje; niezgodność powierzchni drzwi w zestawieniu stolarki drzwiowej laminowanej z powierzchnią w kosztorysie,

L2s – poziom P02 – pozycja kosztorysu 303/373 – pozycja rozbita w kosztorysie na dwie oddzielne pozycje; niezgodność powierzchni drzwi w zestawieniu stolarki drzwiowej laminowanej z powierzchnią w kosztorysie,

L2ws – poziom P02 – pozycja kosztorysu 304/374 – pozycja rozbita w kosztorysie na dwie oddzielne pozycje; niezgodność powierzchni drzwi w zestawieniu stolarki drzwiowej laminowanej z powierzchnią w kosztorysie,

L2wst – poziom P02 – pozycja kosztorysu 305/376 – pozycja rozbita w kosztorysie na dwie oddzielne pozycje,

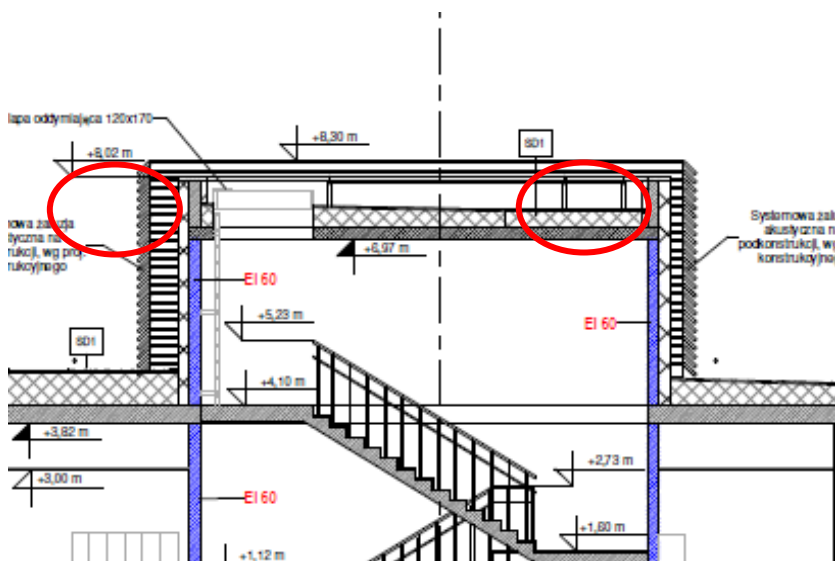
Lf2 – poziom P02 – pozycja kosztorysu 309/379 – pozycja rozbita w kosztorysie na dwie oddzielne pozycje.

Odpowiedź: W załączeniu skorygowane rzuty architektury i zestawienia stolarki drzwiowej oraz załącznik nr 2.01 do SIWZ REWIZJA F.

674. Dotyczy zbrojenia belek B1, B2, B3, B4, B5, B6, B7, B8, B10: na rysunkach zbrojeniowych belek brakuje kompletnego zestawienia elementów, w tym m.in. długości całkowitej niektórych prętów, zestawienia tonażu zbrojenia. Prosimy o uzupełnienie

Odpowiedź: W załączeniu rysunki z uzupełnionymi zestawieniami zbrojenia.

677. Dot. ścianek attykowych klatki schodowej: prosimy o wskazanie, w którym miejscu w dokumentacji znajdują się dane dot. tych ścian wraz z udostępnieniem zestawienia zbrojenia dla tych elementów



Odpowiedź: Attykę ujęto na rysunkach ścian nr 9, 13, 44 i 45. W załączniku rewizja rysunków.

718. Czy zamawiający zezwala aby wysokość temperatury dopuszczalnej przy ogrzewaniu podłogowym wynosiła 27°C jak to obecnie sugerują producenci ogrzewania podłogowego jak również producenci wykładzin.

Odpowiedź: Wykonać zgodnie z dokumentacją.

816. Dotyczy akustyki: Prosimy o przekazanie operatu akustycznego, o którym mowa w opisie architektury dział 9.2.3.

Odpowiedź: Wszystkie wytyczne w zakresie akustyki w opisie architektury. Mylnie użyto słów „operat akustyczny” w opisie architektury.

823. Dotyczy odpowiedzi na pytanie nr 463: w odpowiedzi na to pytanie Zamawiający odnosi się do odpowiedzi na pyt. nr 434, którego nie zamieścił. Prosimy o uzupełnienie pytania i odp. nr 434.

Odpowiedź: [Odpowiedź na pytanie nr 434 opublikowano 17.03.2021 r.](#)

824. W odpowiedziach na pytania nr: 464, 466, 469, 471, 472 (branża konstrukcyjna) Zamawiający odnosi się, prawdopodobnie omyłkowo, do pyt. nr 433, które dotyczy całkiem innego zakresu. Prosimy o weryfikację odpowiedzi na zadane pytania nr 464, 466, 469, 471, 472.

Odpowiedź: [Odpowiedzi na pytania nr 464, 466, 469, 471, 472 odnoszą się do odpowiedzi nr 434.](#)

854. W nawiązaniu do odpowiedzi na pytanie nr 510 w ZP/128/2020 zgłaszamy zauważone rozbieżności ilościowe pomiędzy przekazanymi kosztorysami i dokumentacją projektową w instalacjach elektrycznych. W kosztorysie występują pozycje materiałowe:

- Drabina kablowa PH90 S100mm H60mm – 35mb
- Korytka kablowe, S50 mm – 975,5mb
- Korytka kablowe, S500 mm – 58mb

Pozycje te nie występują w dokumentacji projektowej. Prosimy o weryfikację i ewentualną zmianę kosztorysu w tym zakresie.

Odpowiedź: [Korytka S50 dotyczą przestrzeni pomieszczeń i zgodnie z zapisami opisu technicznego \(pkt 4.9\) winny zostać wykonane na potrzeby instalacji elektrycznej w danych pomieszczeniach. Pozostałe trasy kablowe są przedstawione w dokumentacji projektowej.](#)

855. W dokumentacji projektowej występują pozycje materiałowe:

- Kanał instalacyjny KP 250H48 – 21 mb
- Kanał instalacyjny KP 350H48 – 114 mb
- Rozdzielnica 01/2/TH, wymiar 595x1380 mm – 1 szt.
- Rozdzielnica 01/2/TK, wymiar 600x(460+1500)x250 mm, – 1 szt.
- Rozdzielnica 01/2/TO, wymiar 600x(460+1500)x250 mm, – 1 szt.
- Rozdzielnica 01/2/TR, wymiar 600x(460+1500)x250 mm, – 1 szt.

Pozycje te nie występują w przekazanym kosztorysie. Prosimy o weryfikację i ewentualną zmianę kosztorysu w tym zakresie.

Odpowiedź: [Wycenę należy sporządzić w oparciu o załączony kosztorys, który określa zakres w niniejszym postępowaniu.](#)

856. W kosztorysie występują pozycje materiałowe, które mają zaniżone ilości w stosunku do dokumentacji projektowej:

- Kabel N2XH 1x70 mm² – ilość zaniżona o 35mb
- Kabel N2XH 1x95 mm² - ilość zaniżona o 925mb
- Oprawy oświetleniowe wg zestawienia poniżej:

Oprawa o symbolu A1	szt.	-73
Oprawa o symbolu A2	szt.	-3
Oprawa o symbolu A4	szt.	-3
Oprawa o symbolu A6	szt.	-18
Oprawa o symbolu AW1	szt.	-16
Oprawa o symbolu AW2	szt.	-22
Oprawa o symbolu AW5	szt.	-32
Oprawa o symbolu AW6	szt.	-4
Oprawa o symbolu AW7	szt.	-4
Oprawa o symbolu AW8	szt.	-5
Oprawa o symbolu B1	szt.	-28
Oprawa o symbolu B2	szt.	-10
Oprawa o symbolu C1	szt.	-15
Oprawa o symbolu C3	szt.	-31
Oprawa o symbolu D1	szt.	-16
Oprawa o symbolu E	szt.	-27
Oprawa o symbolu EW1	szt.	-15
Oprawa o symbolu EW2	szt.	-10
Oprawa o symbolu FD	szt.	-29

Oprawa o symbolu G1	szt.	-8
Oprawa o symbolu I2	szt.	-2
Oprawa o symbolu K1	szt.	-19
Oprawa o symbolu K1r	szt.	-8
Oprawa o symbolu K2	szt.	-5
Oprawa o symbolu K3	szt.	-26
Oprawa o symbolu K4	szt.	-5
Oprawa o symbolu K5	szt.	-50
Panel dotykowy DALI p/t	szt.	-12
Sterownik DALI Vertex	szt.	-1
Switch DALI Ha-VIS	szt.	-1

Pozycje te mają zaniżone ilości w przekazanym kosztorysie w stosunku do ilości pokazanych w projekcie przetargowym.

Prosimy o weryfikację i ewentualną zmianę kosztorysu w tym zakresie.

Odpowiedź: Wycenę należy sporządzić w oparciu o załączony kosztorys, który określa zakres w niniejszym postępowaniu.

857. W kosztorysie występują pozycje materiałowe, które mają zawyżone ilości w stosunku do dokumentacji projektowej:

- Drabina kablowa PH90 S200mm – wartość zawyżona o 68mb

- Kabel (N) HXHżo 3x2,5 mm² E90/F180 - wartość zawyżona o 5370mb

Pozycje te mają zawyżone ilości w przekazanym kosztorysie w stosunku do ilości pokazanych w projekcie przetargowym.

Prosimy o weryfikację i ewentualną zmianę kosztorysu w tym zakresie.

Odpowiedź: Wycenę należy sporządzić w oparciu o załączony kosztorys, który określa zakres w niniejszym postępowaniu.

858. Dotyczy ODP. 451 - ELEWACJA: W związku z odpowiedzią – należy wycenić żaluzje standardowe bez właściwości wygłuszających i bez wymagań dotyczących parametrów izolacyjności akustycznej. W związku z tym prosimy o korektę kosztorysów. W kosztorysie w poz. 199 Systemowa żaluzja akustyczna na podkonstrukcji-montaż. W nakładach jako materiał wpisano - Systemowa żaluzja akustyczna na podkonstrukcji. Prosimy korektę opisu pozycji i materiału względem odpowiedzi.

Odpowiedź: Kosztorys został skorygowany. Nazwa "akustyczna" została usunięta zgodnie ze zmodyfikowanym załącznikiem 2.01 do siwz rewizji F.

859. Dotyczy ODP. 389 oraz 500 - DACH: Wg odpowiedzi 389 – obróbki blacharskie dachu należy wykonać z blachy tytanowocynkowej, wg odpowiedzi 500 – z blachy stalowej – prosimy o potwierdzenie jednoznaczne, że obróbki należy wykonać z blachy stalowej zgodnie z opisem technicznym i odpowiedzią nr 500.

Odpowiedź: Patrz korekta odpowiedzi na pytania nr 389, 445, 500 opublikowana w dniu 17.03.2021 r.

860. Dotyczy ODP. 467 - dot. poz. 92 d.1.1.6 Zgodnie z odpowiedzią 467: Podkonstrukcja pod mocowanie płyt elewacyjnych warstwowych jest dostarczana w systemie przez wykonawcę elewacji wentylowanej. Kosztorys skorygowano, rew. C kosztorysu nakładczego załącznika nr 2.01 do siwz – architektura i konstrukcja. Prosimy o wyjaśnienie odpowiedzi.

Wskazana pozycja dotyczy podkonstrukcji pod płyty ścienne warstwowe - SzB3 OBUDOWA POMIESZCZENIA TECHNICZNEGO NA DACHU- sugeruje to zarówno opis pozycji jak i przedmiar 668,44 m², nie zaś elewacji wentylowanej . Prosimy o ponowną weryfikację pytania.

Odpowiedź: W załączniku 2.01 do siwz – kosztorysie architektura i konstrukcja REWIZJA F w pozycji 92 uwzględniono podkonstrukcję pod płytę warstwową pomieszczenia technicznego na dachu. Zaś podkonstrukcja elewacji wentylowanej znajduje się w pozycji kosztorysu nr 174 - Okładzina typu HPL wraz z wykonaniem podkonstrukcji.

861. Dotyczy ODP. 467 - dot. poz. 92 d.1.1.6 Zgodnie z odpowiedzią 467: Podkonstrukcja pod mocowanie płyt elewacyjnych warstwowych jest dostarczana w systemie przez wykonawcę

elewacji wentylowanej. Kosztorys skorygowano, rew. C kosztorysu nakładczego załącznika nr 2.01 do siwz – architektura i konstrukcja. Prosimy o wyjaśnienie odpowiedzi.

Wskazana pozycja dotyczy podkonstrukcji pod płyty ściennie warstwowe - SzB3 OBUDOWA POMIESZCZENIA TECHNICZNEGO NA DACHU- sugeruje to zarówno opis pozycji jak i przedmiar 668,44 m², nie zaś elewacji wentylowanej. Konstrukcja stalowa obudowy pomieszczenia technicznego na dachu (wg rysunku 240 IP BR DR K 02066 rev. 1.) w naszej opinii została uwzględniona w kosztorysie w dziale 1.1.4 (belki/ kształtowniki stalowe) oraz dziale 1.1.3. (słupy). Czy w związku z tym pozycje te nie zostały zdublowane?

Odpowiedź: [Pozycje z działów 1.1.4 oraz 1.1.3 uwzględniają konstrukcje główną zadania. Podkonstrukcję pod płyty ściennie przyjęto jako systemową dostarczaną łącznie w płytami, dobraną pod płytę wybranego Producenta. Z tego wynika dodatkowa pozycja w kosztorysie.](#)

862. Dotyczy ELEWACJA: W kosztorysie w poz. 191 Lekka obudowa ścian z płyt warstwowych gr.10cm: W nakładach brak materiału – prosimy o potwierdzenie, że dostawa materiału jest po stronie Zamawiającego i nie jest przedmiotem zamówienia.

Odpowiedź: [Załącznik nr 2.01 do siwz – kosztorys architektura i konstrukcja REWIZJA F został uzupełniony w pozycji 191.](#)

863. Dotyczy ODP. 451 - ELEWACJA: W kosztorysie w poz. 191 Lekka obudowa ścian z płyt warstwowych gr.10cm: W nakładach brak materiału – wskazano jedynie sprzęt i robociznę. Prosimy o uzupełnienie pozycji z materiałem.

Odpowiedź: [Patrz odpowiedź nr 862.](#)

864. Prosimy o informacje, w której pozycji w kosztorysie należy uwzględnić łączniki punktowe Isocorb (łącznik do konstrukcji stalowych- w osi 5), wskazane na rys. 240-IP-BR-ZZ-DR-K-90001 wraz z podaniem ilości tych łączników. Poz. 70.d.1.1.5 kosztorysu nakładczego odnosi się jedynie do łączników liniowych.

Odpowiedź: [Łącznik do konstrukcji jest 1 szt. wg det. 3 na rys. 240-IP-BR-ZZ-DR-K-90001. W załączniku nr 2.01 do siwz – kosztorysie architektura i konstrukcja RWEIZJA F dodano pozycję 633.](#)

865. Dot. kosztorysu nakładczego poz. 22 d.1.1.3 - zbrojenie słupów żelbetowych, prosimy o wyjaśnienie z czego wynika zweryfikowana ilość 29,78t; wg dostępnych rys. zbrojeniowych dla 142 szt. słupów wewnętrznych łączny tonaż stali to 26,41t. Prosimy o weryfikacje przedmiaru lub udostępnienie rewizji dokumentacji rysunkowej z tego zakresu.

Odpowiedź: [Aktualne rysunki słupów w załączniku. Skorygowano załącznik nr 2.01 do siwz – kosztorys architektura i konstrukcja REWIZJA F w poz. 22 - ilość zbrojenia 29,99 t.](#)

866. Dot. kosztorysu nakładczego poz. 101 d.1.1.7- zbrojenie płyt fundamentowych, ław i stóp, prosimy o wyjaśnienie z czego wynika zweryfikowana ilość 90,34t; wg dostępnych rys. zbrojeniowych łączny tonaż stali dla tych elementów to około 76t.

Prosimy o weryfikacje przedmiaru lub udostępnienie rewizji dokumentacji rysunkowej z tego zakresu.

Odpowiedź: [Aktualne rysunki płyt fundamentowych w załączniku. Skorygowano załącznik nr 2.01 do siwz – kosztorys architektura i konstrukcja REWIZJA F w poz. 101 - ilość zbrojenia 91,45 t.](#)

867. Dot. kosztorysu nakładczego poz. 30 d.1.1.4- przygotowanie i montaż zbrojenia ze stali żebrowanej konstrukcji, prosimy o wyjaśnienie jakich elementów dotyczy ta pozycja, wraz ze wskazaniem dokumentacji rysunkowej z tego zakresu.

Odpowiedź: [Poz. 30 d.1.1.4 dotyczy belek \(rys. od 240-IP-BR-ZZ-DR-K-22071 do 240-IP-BR-ZZ-DR-K-22071\)](#)

868. Dot. kosztorysu nakładczego poz. 105 d.1.1.7- zbrojenie stropów, prosimy o wyjaśnienie z czego wynika zweryfikowana ilość 233,33t; ilość zbrojenia wg rewizji rysunków zbrojeniowych stropów nie zgadza się z ilością podana w kosztorysie. Prosimy o weryfikację.

Odpowiedź: [Aktualne rysunki stropów w załączniku. Skorygowano załącznik nr 2.01 do siwz – kosztorys architektura i konstrukcja REWIZJA F w poz. 105 - ilość zbrojenia 240,58 t.](#)

869. Dot. pyt 465 (zbrojenie belek): w odpowiedzi na pytanie odnosicie się Państwo do rysunków zbrojeniowych belek, które są niekompletne w zakresie długości niektórych prętów oraz zastawienia tonażu stali zbrojeniowej. Prosimy o uzupełnienie danych.
Odpowiedź: W załączeniu aktualne rysunki.
870. W odniesieniu do pyt. i odp. nr 437 dot. zabezpieczenia wykopu poprzez obudowę ze ścianek szczelnych - prosimy o potwierdzenie, że skoro nie ma takiej pozycji w kosztorysie nakładczym to oferent nie musi uwzględniać tego zakresu w swojej ofercie, a w przypadku konieczności wykonania tych prac na etapie realizacji inwestycji - rozliczenie tego zakresu prac nastąpi kosztorysem prac dodatkowych.
Odpowiedź: Nie potwierdzamy.
871. Prosimy o informację dot. technologii zabezpieczenia ogniochronnego konstrukcji stalowej łącznika do R120?
Odpowiedź: Należy przyjąć systemowe zabezpieczenie farbą pęczniejącą. Skorygowano zapis w opisie technicznym i uszczegółowiono wymagania dla poszczególnych profili konstrukcji łącznika.

6.9 Konstrukcja stalowa łącznika

Na poziomie P0 zaprojektowano łącznik z budynkiem A2 o konstrukcji nośnej w postaci kratownicy stalowej ze stali S355 w klasie korozyjności C3. Zastosować zabezpieczenie antykorozyjne oraz ogniowe systemowe farbą pęczniejącą według projektu warsztatowego. Pasy dolny i górny kratownicy zaprojektowano z profili HEB180, słupki i krzyżulce z profili HEB 160 w klasie odporności pożarowej R120 dla temperatury krytycznej 400°C, stężenia z rury RK 90x4 dla temperatury krytycznej 500°C. Płatwie stanowiące podpory stropu podestu i zadaszzenia z profili IPE160 w klasie odporności pożarowej R60 dla temperatury krytycznej 400°C. Strop zaprojektowano jako zespolony na blasze profilowej np. Cofraplus 60 gr. 0,75mm, stal S350GD,

III.II.31

Temat : DRUGI ETAP BUDOWY CENTRUM KLINICZNO-DYDAKTYCZNEGO UNIWERSYTETU MEDYCZNEGO W ŁODZI WRAZ Z AKADEMICKIM OŚRODKIEM ONKOLOGICZNYM – ROZBUDOWA I PRZEBUDOWA BUDYNKÓW: A1, A2, WÓZKOWNI WRAZ Z ŁĄCZNIKIEM C8, BUDOWA: BUDYNKU RADIOTERAPII, PARKINGU WIELOPOZIOMOWEGO, ZIELONEJ PLATFORMY, ŁADOWISKA DLA ŚMIGŁOWCÓW ORAZ ZAGOSPODAROWANIE TERENU WRAZ Z NIEZBĘDĄĄ INFRASTRUKTURĄ TECHNICZNĄ

Stadium: PROJEKT WYKONAWCZY

Data:03.2021r.

powlekana, klasa korozyjności C3. Strop zespolony o łącznej grubości 13 cm z betonu C30/37 i odporności pożarowej REI60. Konstrukcja pokrycia dachu z blachy trapezowej wysokości 135mm, gr. 0,88mm ze stali S320 GD, odporność ogniowa RE30.

872. Wobec braku szczegółów projektowych w zakresie izolacji fundamentów prosimy o odpowiedź czy pod płytą fundamentową i na ścianach fundamentowych łącznika podziemnego wymagana jest izolacja termiczna? Jeśli tak, prosimy o wytyczne oraz wskazanie pozycji w kosztorysie nakładczym.
Odpowiedź: W zakresie izolacji fundamentów określone zostały parametry zgodnie z zestawieniem przegród nr rys. 240-IP-BR-XX-SH-A-05004. Posadzki na gruncie w łączniku podziemnym zostały określone zgodnie z punktem PG1 oraz mapą obciążeń branży konstrukcyjnej. W warstwach jako izolacji użyto styropianu EPS 200 gr. 6 cm. W kosztorysie ujęto w poz. 280.
W zakresie izolacji ścian należy je również wykonać zgodnie z zestawieniem Sza1 i przyjąć izolację Styropian hydrofobizowany EPS –P – gr 16cm. W kosztorysie ujęto w poz. 172.

- 874. W odniesieniu do otrzymanej rewizji projektu wykonawczego – branża konstrukcyjna rev. 02 z dnia 10.02.2021r zwracamy się z prośbą o uzupełnienie dokumentacji o brakujące rysunki

(wskazane w spisie rysunków) : 240-IP-BR-ZZ-DR-K-22012 (zbrojenie ściany 28, 29), 240-IP-BR-ZZ-DR-K-22051 (zbrojenie ściany 100,101), 240-IP-BR-ZZ-DR-K-28021 (filarek FL-1 i FL-2).
Odpowiedź: W załączeniu brakujące rysunki 240-IP-BR-ZZ-DR-K-22012, 240-IP-BR-ZZ-DR-K-22051 oraz 240-IP-BR-ZZ-DR-K-28021.

875. Dot. rys. nr 240-IP-BR-ZZ-DR-K-22036 (zbrojenie ściany 55,58,59): w otrzymanej rewizji projektu wykonawczego – branża konstrukcyjna rev 02 z dnia 10.02.2021r brak tego rysunku w zestawieniu dokumentacji, rysunek ten natomiast uwzględniony był w pierwotnym projekcie konstrukcyjnym. Prosimy o informację, czy zakres z przedmiotowego rysunku jest objęty postępowaniem przetargowym, jeśli tak, prosimy o stosowne uzupełnienia dokumentacji.
Odpowiedź: W załączeniu skorygowany spis rysunków w opisie technicznym 240-IP-BR-XX-TD-K-00001, skorygowana etykieta na rzucie P02 - 240-IP-BR-02-DR-K-02001, oraz rysunek 240-IP-BR-ZZ-DR-K-22036-01. W załączeniu również rewizja F załącznika 2.01

900. Dot. BIM Wymagania Zamawiającego dotyczą dostarczenia modelu powykonawczego: W związku z tym prosimy o sprostowanie informacji zawartych w załączniku nr 10 odnośnie modelowania prac tymczasowych/towarzyszących (tabela 'Poziomy szczegółowości zalecenia ogólne') i potwierdzenie, że modele wymienionych działów są poza zakresem GW.

Odpowiedź: Zamawiający potwierdza, że w ramach dostarczanego modelu powykonawczego wykonawca nie musi uwzględniać zakresu prac tymczasowych.

901. Dot. BIM Punkt Bezpieczeństwo danych (str.56 zał. nr 3): W dalszym ciągu zakres prac nie jest dokładnie sprecyzowany przez Zamawiającego (zapis: „Model powinien zawierać wszystkie elementy niezbędne z punktu widzenia projektowego oraz zarządzania obiektem”). Prosimy o wyszczególnienie wszystkich elementów, które wg Zamawiającego są niezbędne z punktu widzenia projektowego oraz zarządzania obiektem lub usunięcie istniejącego zapisu.

Odpowiedź: Zamawiający odmawia wprowadzenia modyfikacji zapisu.

902. Dot. BIM: Punkt Dokumentacja 2D rysunki i tabele: W dalszym ciągu zakres prac nie jest dokładnie sprecyzowany przez Zamawiającego, zapis: „Dla projektu powykonawczego dokumentacja projektowa obejmująca rysunki 2D (widoki, rzuty, przekroje, elewacje i inne elementy niezbędne z punktu widzenia celu dla jakiego jest tworzona) oraz tabele zestawcze będzie generowana z modelu/modeli 3D”. Prosimy o wyszczególnienie wszystkich innych niezbędnych elementów dokumentacji lub usunięcie istniejącego zapisu.

Odpowiedź: Zamawiający odmawia wprowadzenia modyfikacji zapisu.

903. Dot. BIM: Zgodnie z odpowiedzią na pytanie 656 Zamawiający wykluczył dostarczenie i konfigurację platformy FM z zakresu GW. W związku z tym prosimy o informację nt. producenta platformy przewidzianej przez Zamawiającego do zarządzania obiektem.

Odpowiedź: Zamawiający posiada platformę do zarządzania obiektem AppMedica.

904. Dot. BIM: Czy Zamawiający dopuszcza utrzymanie w modelach powykonawczych poziomu szczegółowości z udostępnionych modeli wykonawczych?

Odpowiedź: Modele powykonawcze powinny zostać wykonane zgodnie z wytycznymi opisanymi w załączniku nr 10 do wzoru umowy.

905. Dot. BIM: Czy Zamawiający wymaga utrzymania dostępu do platformy CDE po zakończeniu realizacji? Jeżeli tak, prosimy o wskazanie, jaki okres należy uwzględnić w ofercie.

Odpowiedź: Po zakończeniu inwestycji Zamawiający wymaga kopii danych zawartych na platformie na dysku zewnętrznym z możliwością ich przeglądania. Zamawiający po zakończeniu realizacji nie wymaga utrzymania dostępu do platformy CDE.

906. W nawiązaniu do odpowiedzi na pytanie nr 726 prosimy o doprecyzowanie odpowiedzi. Czy Zamawiający w ramach realizacji etapu X będzie wymagał dostarczenia kompletnej dokumentacji związanej z wykonanymi pracami i stanowiącymi załącznik do wniosków dla PAA? Prosimy o potwierdzenie, że nie będzie natomiast wymagał dokumentacji leżącej po stronie Kierownika Zakładu i stanowiących o organizacji jej pracy ?

Odpowiedź: Zamawiający w ramach realizacji etapu X będzie wymagał dostarczenia kompletnej dokumentacji związanej z wykonanymi pracami i stanowiącymi załącznik do wniosków dla PAA. Nie będzie natomiast wymagał dokumentacji leżącej po stronie Kierownika Zakładu, ale będzie wymagał współpracy w zakresie rejestracji.

907. W nawiązaniu do konieczności rozbudowy systemów teletechnicznych, które zostaną wykonane w trakcie wcześniejszych etapów inwestycji, prosimy o potwierdzenie, że zostaną udostępnione dane dostępowe do tych systemów (loginy i hasła) ?

Odpowiedź: Loginy i hasła będące w dyspozycji Zamawiającego zostaną przekazane wg potrzeb.

909. Dotyczy odpowiedzi na pytanie 705: Wraz z odpowiedzią 705 Zamawiający przekazał plan pzt (240-IP-00-XXDR-A-94001-Pzt-Usunięcia-Model) z naniesionymi kolizjami sieci do usunięcia. Niestety rysunek nie ma zaznaczonych nawierzchni do usunięcia. Uprzejmie prosimy o uzupełnienie.

Odpowiedź: Rysunek jest kompletny.

910. Dotyczy odpowiedzi 351: Załącznik nr 2.10 do siwz REWIZJA A został zamieszczony w dokumentacji dwukrotnie. 1 raz z udzieloną odpowiedzią nr 351 (folder Załączniki do odpowiedzi na pytania cz. III – folder 351) oraz na platformie zakupowej jako Załącznik nr 2.10 REWIZJA A. Prosimy o potwierdzenie, że w przypadku rozbieżności między tymi plikami nadrzędny jest plik zamieszczony jako załącznik na platformie zakupowej.

Odpowiedź: W przypadku rozbieżności między tymi plikami nadrzędny jest plik zamieszczony jako załącznik na platformie zakupowej.

911. Dotyczy odpowiedzi 366: Załącznik nr 2.11 do siwz REWIZJA A został zamieszczony w dokumentacji dwukrotnie. 1 raz z udzieloną odpowiedzią nr 366 (folder Załączniki do odpowiedzi na pytania cz. III – folder 366) oraz na platformie zakupowej jako Załącznik nr 2.11 do siwz REWIZJA A. Prosimy o potwierdzenie, że w przypadku rozbieżności między tymi plikami nadrzędny jest plik zamieszczony jako załącznik na platformie zakupowej.

Odpowiedź: Patrz odpowiedź nr 910.

912. Dotyczy odpowiedzi nr 633: Wraz z udzieloną odpowiedzią nr 633 Zamawiający jako załącznik (folder Załączniki do odpowiedzi na pytania cz. III – folder 633) zamieścił Załącznik nr 2.01 do siwz REWIZJA C natomiast na platformie zakupowej jako załącznik został dodany Załącznik nr 2.01 REWIZJA D. Prosimy o potwierdzenie, że rewizja D zawiera wszystkie zmiany wynikające z udzielonych odpowiedzi i jest plikiem aktualnym.

Odpowiedź: Informujemy, że załącznik nr 2.01 do siwz – kosztorys architektura i konstrukcja REWIZA F jest obowiązująca.

913. Dot. odp. 633- w odpowiedzi na pytanie Zamawiający przekazuje rewizję dokumentacji przetargowej, w tym. m.in. załącznik nr 2.01 do SIWZ- kosztorys architektura i konstrukcja- rev C. W innych odpowiedziach Zamawiający odwołuje się do tego samego załącznika nr 2.01 do SIWZ- kosztorys architektura i konstrukcja- jednak już opisanego jako rev D. Prosimy o jednoznaczne wskazanie aktualnych dokumentów przetargowych i ujednoczenie dokumentacji.

Odpowiedź: Patrz odpowiedź nr 911.

914. Dot. projektu zagospodarowania terenu – branża konstrukcyjna- rev.01 z 10.02.2021: dokument został uzupełniony o dział 7 - Konstrukcja patio (zadaszenie patio w konstrukcji stalowej). Prosimy o potwierdzenie, że zakres ten NIE jest przedmiotem zamówienia niniejszego postępowania przetargowego.

Odpowiedź: Zakres ten nie jest przedmiotem zamówienia niniejszego postępowania przetargowego.

915. Dot. zbrojenia stropów nad poz. 01- W odpowiedzi na pytanie 600 załączacie Państwo rewizję 1 rysunku nr 240-IP-BR-0-DR-K-25011, natomiast w odpowiedzi na pyt. 753 rewizję 2 tego samego rysunku. Prosimy o potwierdzenie, że ostatecznym rys. dot. zbrojenia stropu nad poz. 01- jest 240-IP-BR-0-DR-K-25011 rev 2.

Odpowiedź: Potwierdzamy.

916. Dot. zbrojenia stropów nad poz. 02- W odpowiedzi na pytanie 601 załączacie Państwo rewizję 1 rysunku nr 240-IP-BR-0-DR-K-25001, natomiast w odpowiedzi na pyt. 753 rewizję 2 tego samego rysunku. Prosimy o potwierdzenie, że ostatecznym rys. dot. zbrojenia stropu nad poz. 01- jest 240-IP-BR-0-DR-K-25001 rev 2.
Odpowiedź: [Potwierdzamy.](#)
917. Dot. odp. 763- Prosimy o potwierdzenie, że Zamawiający omyłkowo odniósł się do poz. 605-618 kosztorysu (rev D). Prawdopodobnie chodzi o poz. 608-621 kosztorysu (rev D).
Odpowiedź: [Zbrojenie odginane typu bindax należy uwzględnić w poz. 605-618 kosztorysu architektura i konstrukcja zał. 2.01 do siwz rewizja F.](#)
918. Dot. odp. 764- Prosimy o potwierdzenie, że Zamawiający omyłkowo odniósł się do poz. 619 kosztorysu (rev D). Prawdopodobnie chodzi o poz. 624 kosztorysu (rev D).
Odpowiedź: [Trzpienie dylatacyjne należy uwzględnić w poz. 619 kosztorysu architektura i konstrukcja zał. 2.01 do siwz rewizja F.](#)
919. Dot. odp. 388, 516, 638, 670- W związku z rozbieżnościami w dokumentacji przetargowej dot. ilości i rodzaju murków oporowych do wykonania (na rys. zagospodarowania terenu i w kosztorysie rev. D zaznaczone murki M01-MO5, natomiast w projekcie wykonawczym – PZT branża konstrukcyjna oraz na rys. szczegółowych murków wskazane zostały dodatkowo murki oznaczone jako M06, M07 i M08) prosimy o jednoznaczne określenie typu murków oporowych będących przedmiotem niniejszego postępowania przetargowego, ich ilości oraz ewentualną korektę danych.
Odpowiedź: [W zakresie realizacji są murki od MO1 do MO5.](#)
-
921. Dot. poz. 635 dz. 5 (kosztorys architektura i konstrukcja rev D)- prosimy o rozbicie tej pozycji na poszczególne typy murków oporowych oraz potwierdzenie, że dana pozycja (278m3) uwzględnia fundamenty pod te elementy
Odpowiedź: [Zamawiający odmawia zmiany.](#)
922. 31. Dot. odp. 762- ponawiamy zapytanie o uzupełnienie kosztorysu o łączniki punktowe, wskazane na rys. 240-IPBR-ZZ-DR-K-90001 (i późniejszych rewizjach tego rysunku) lub potwierdzenie o rezygnacji/ zamianie tego elementu na inny.
Odpowiedź: [Kosztorys w tym zakresie jest prawidłowy.](#)
923. Dot. odp. 762- Zamawiający odnosi do pozycji kosztorysowej nr 619 (kosztorys architektura i konstrukcja rev D), która dotyczy innego zakresu (zbrojenie odginane). Prosimy o korektę.
Odpowiedź: [Kosztorys w tym zakresie jest prawidłowy.](#)
924. W związku z modyfikacją SIWZ z dnia 22.02.2021, tj. rezygnacją Zamawiającego z dostawy akceleratorów, prosimy o wyjaśnienie czy Zamawiający nie wymaga złożenia w terminie składania ofert dokumentu Kosztorys – wyposażenie – załącznik 1b – zakres prawa opcji, zmodyfikowany załącznik nr 2.17 do SIWZ (wykreślony pkt 10.3.1 lit. d SIWZ).
Odpowiedź: [Zamawiający wymaga złożenia kosztorysu. Zamawiający dokonał modyfikacji siwz.](#)
925. Prosimy o potwierdzenie, iż zapis §9 ust. 11 wzoru umowy nie oznacza zatrzymywania z wynagrodzenia Wykonawcy przez Zamawiającego 20% każdej pozycji kosztorysowej przy bieżącym rozliczeniu każdego Etapu Inwestycji. Zgodnie z udzieloną odpowiedzią nr 27 z dnia 22.02.2021 zapis znajdzie zastosowanie do obliczenia wynagrodzenia Wykonawcy w przypadku opisanym w niniejszym paragrafie.
Odpowiedź: [Zamawiający potwierdza, że kwota ta nie będzie zatrzymywana w toku bieżącego rozliczania.](#)
926. Prosimy o zmianę zapisu §3 ust. 2 lit. k) wzoru umowy poprzez nadanie mu brzmienia:
k) Etap XI skonfigurowanie i scalenie kompletnej infrastruktury szpitala i zweryfikowanie prawidłowości jej działania pod pełnym obciążeniem, usunięcie wszystkich stwierdzonych wad istotnych i usterek i przekazanie Zamawiającemu obiektu gotowego do użytkowania - odbiór

końcowy w terminie 690 dni od daty uprawomocnienia się wyboru wykonawcy czyli do dnia r.; zgodnie z zapisami §12 wzoru umowy.

Odpowiedź: Zamawiający odmawia zmiany zapisu.

927. Dotyczy kosztorysów ofertowych: Mając na uwadze liczne zmiany jakie pojawiły się w przedmiarach w wyniku udzielonych odpowiedzi oraz kolejne rewizje przedmiarów, uprzejmie prosimy o poinformowanie Oferentów o zakończeniu aktualizowania przedmiarów, na podstawie których należy złożyć kosztorysy ofertowe i podanie listy ostatecznych, obowiązujących plików. Ponadto prosimy o wyznaczenie terminu składania ofert na minimum 21 dni od momentu przekazania Oferentom ostatecznych rewizji przedmiarów. Pragniemy zauważyć, że tylko przy zachowaniu takiej formy przygotowania kosztorysów ofertowych zostanie zminimalizowane ryzyko omyłek w załącznikach do oferty a Oferenci będą mieli możliwość przygotowania rzetelnej wyceny z korzyścią dla Zamawiającego.

Odpowiedź: Zamawiający opublikuje ostateczne kosztorysy nakładcze i poinformuje Wykonawców o zakończeniu ich aktualizowania.

-
936. Zwracamy się z uprzejmą prośbą o udzielenie informacji czy w związku z odpowiedzią na pytanie nr 788 z dnia 17.03.2021r. oraz zmianą warunków udziału w postępowaniu w pkt. 5.1.2) a) SIWZ w zakresie posiadanego ubezpieczenia od odpowiedzialności cywilnej (min 50 mln zł), Zamawiający zmieni również zapis w § 6 pkt 7 wzoru umowy (aktualnie 100 mln zł)?

Odpowiedź: Odpowiedź Zamawiającego na pytanie nr 788 dotyczy wyłącznie zmiany warunków udziału w postępowaniu.

Odpowiedź Zamawiającego na pytanie nr 788 nie dotyczy zmiany zapisów umowy – tj. nie dotyczy zmiany zapisu § 6 pkt 7 wzoru umowy. W okresie realizacji przedmiotu umowy (wydłużonym o 1 miesiąc) Zamawiający wymagał będzie posiadania polisy odpowiedzialności cywilnej od wszelkich ryzyk i zdarzeń zaistniałych w tym okresie, na kwotę nie niższą niż 100.000.000 zł (sto milionów złotych)

-
943. Zwracamy się z uprzejmą prośbą o wyjaśnienie treści wzoru umowy w § 1. Przedmiot zamówienia pkt. 11 Cyt. „...W ramach realizacji przedmiotu umowy Wykonawca zobowiązany jest doprowadzić do pełnej integracji realizowanych systemów ze wszystkimi systemami funkcjonującymi w obiekcie czynnego Szpitala CSK w szczególności w zakresie wszystkich systemów bezpieczeństwa, poczty pneumatycznej, systemów obsługi i identyfikacji pacjenta takich jak systemu kolejkowego, system HIS itp., a także struktury organizacyjnej, ośrodków kosztów i personelu”. Powyższa treść nie definiuje w sposób jednoznaczny przedmiotu zamówienia w zakresie integracji pomiędzy systemami informatycznymi jakich oczekuje Zamawiający. Tak ogólne sformułowania a w szczególności użycie słów „wszystkie” oraz „itp.” mogą narazić potencjalnego Wykonawcę na wymóg wykonania zadań wykraczających poza ramy SIWZ. Prosimy o umożliwienie złożenia konkurencyjnej oferty popartej rzetelną wyceną, poprzez szczegółowe przedstawienie oczekiwanych integracji, podanie nazw systemów ze sobą integrowanych i zakresu funkcjonalnego w jakim mają być dostarczone.

Odpowiedź: Zamawiający odmawia zmiany SIWZ.

944. Zwracamy się z uprzejmą prośbą o wyjaśnienie treści wzoru umowy w § 1. Przedmiot zamówienia pkt. 11 Cyt. „...W ramach realizacji przedmiotu umowy Wykonawca zobowiązany jest doprowadzić do pełnej integracji realizowanych systemów ze wszystkimi systemami funkcjonującymi w obiekcie czynnego Szpitala CSK w szczególności w zakresie wszystkich systemów bezpieczeństwa, poczty pneumatycznej, systemów obsługi i identyfikacji pacjenta takich jak systemu kolejkowego, system HIS itp., a także struktury organizacyjnej, ośrodków kosztów i personelu”. Powyższa treść wskazuje na konieczność integracji w zakresie danych struktury organizacyjnej, ośrodków kosztów i personelu. Prosimy o szczegółowe wyjaśnienie czego dokładnie Zamawiający oczekuje w tym zakresie. Zwyczajowo struktura organizacyjna jednostki ochrony zdrowia, powiązane z nią ośrodki powstawania kosztów (część analityczna planu kont) oraz personel w nich pracujący są przedmiotem integracji pomiędzy systemami klasy ERP i HIS. Prosimy o umożliwienie złożenia konkurencyjnej oferty popartej rzetelną wyceną, poprzez szczegółowe przedstawienie oczekiwanych integracji obejmujących te dane.

Odpowiedź: Zamawiający odmawia zmiany SIWZ.

945. Zwracamy się z uprzejmą prośbą o wyjaśnienie treści wzoru umowy w § 1. Przedmiot zamówienia pkt. 11 Cyt. „...W ramach realizacji przedmiotu umowy Wykonawca zobowiązany jest doprowadzić do pełnej integracji realizowanych systemów ze wszystkimi systemami funkcjonującymi w obiekcie czynnego Szpitala CSK w szczególności w zakresie wszystkich systemów bezpieczeństwa, poczty pneumatycznej, systemów obsługi i identyfikacji pacjenta takich jak systemu kolejkowego, system HIS itp., a także struktury organizacyjnej, ośrodków kosztów i personelu”. Prosimy o umożliwienie złożenia konkurencyjnej oferty popartej rzetelną wyceną, poprzez szczegółowe przedstawienie pełnej listy systemów informatycznych (nazwy i producenta) jakie funkcjonują w obiekcie czynnego Szpitala CSK.

Odpowiedź: Zamawiający odmawia zmiany SIWZ.

946. Zwracamy się z uprzejmą prośbą o wyjaśnienie treści wzoru umowy w § 1. Przedmiot zamówienia pkt. 11 Cyt. „...W ramach realizacji przedmiotu umowy Wykonawca zobowiązany jest doprowadzić do pełnej integracji realizowanych systemów ze wszystkimi systemami funkcjonującymi w obiekcie czynnego Szpitala CSK w szczególności w zakresie wszystkich systemów bezpieczeństwa, poczty pneumatycznej, systemów obsługi i identyfikacji pacjenta takich jak systemu kolejkowego, system HIS itp., a także struktury organizacyjnej, ośrodków kosztów i personelu”. Prosimy o umożliwienie złożenia konkurencyjnej oferty popartej rzetelną wyceną, poprzez szczegółowe przedstawienie definicji pełnej integracji.

Odpowiedź: Zamawiający odmawia zmiany SIWZ.

947. Zwracamy się z uprzejmą prośbą o wyjaśnienie treści wzoru umowy w § 1. Przedmiot zamówienia pkt. 11 Cyt. „...W ramach realizacji przedmiotu umowy Wykonawca zobowiązany jest doprowadzić do pełnej integracji realizowanych systemów ze wszystkimi systemami funkcjonującymi w obiekcie czynnego Szpitala CSK w szczególności w zakresie wszystkich systemów bezpieczeństwa, poczty pneumatycznej, systemów obsługi i identyfikacji pacjenta takich jak systemu kolejkowego, system HIS itp., a także struktury organizacyjnej, ośrodków kosztów i personelu”. Jeśli Zamawiający wszystkie oczekiwane integracje zawarł w treści SIWZ, prosimy o modyfikację tego punktu w taki sposób aby poprzez użyte sformułowania nie wykraczała poza jego ramy.

Odpowiedź: Zamawiający odmawia zmiany SIWZ.

962. W udostępnionym w dniu 16.03.2021 kosztorysie Załącznik nr 2.18 do siwz - kosztorys zewnętrzne sieci sanitarne 17.03.2021.ath każda pozycja RMS ma zastosowany współczynnik ceny 0, przez co wartość kosztorysu jest równa 0. Prosimy o potwierdzenie, że oferent może samodzielnie dokonać zmiany współczynnika ceny dla każdej pozycji robocizny, materiału oraz sprzętu lub o udostępnienie skorygowanego kosztorysu.

Odpowiedź: Zamawiający zmodyfikował kosztorys - REWIZJA A.

973. Prosimy o potwierdzenie, iż Zamawiający rozpocznie oraz dokona odbioru końcowego w trakcie trwania Etapu XI inwestycji.

Odpowiedź: Zamawiający wskazuje, iż zgodnie z umową Wykonawca ma osiągnąć gotowość do odbiorów na zakończenie IX Etapu – zgłoszenie gotowości do odbiorów- i od tego czasu uruchomione zostaną działania odbiorowe, których zwieńczeniem będzie zakończenie XI Etapu.

974. W nawiązaniu do udzielonej odpowiedzi nr 726 z dnia 17.03.2021 prosimy o udzielenie odpowiedzi na pozostałą część zadanego pytania. Poniżej ponownie przesyłamy całość pytania z prośbą o udzielenie wyjaśnienia. W nawiązaniu do decyzji Zamawiającego z dnia 22.02.2021 o wyłączeniu z zakresu postępowania przetargowego dostaw akceleratorów, zwracamy się z prośbą o wyjaśnienie dotyczące realizacji etapu X - obejmującego uzyskanie zezwolenia Państwowej Agencji Atomistyki (zezwolenia dla obiektów jądrowych oraz zezwolenia na działalność ze źródłami promieniowania jonizującego). Pragniemy zwrócić Państwu szczególną uwagę na fakt, że zasadniczo to są 2 zezwolenia:

dla obiektów

na działalność

Formalnie pozostawienie etapu X w zakresie potencjalnego Wykonawcy jest niewłaściwa ze względu na wymagane kompetencje kadry kierowniczej przyszłego świadczeniodawcy. Formalna droga uzyskania pozwolenia dla obiektów jądrowych jest dokładnie określona procedurą Państwowej Agencji Atomistyki https://www.paa.gov.pl/strona-106-zezwolenia_dla_obiektow_jadrowych.html. Wniosek o uzyskanie takiego pozwolenia składa się w szczególności z poniższych składowych:

Zgodnie z ustawą z dnia 29 listopada 2000 r. – Prawo atomowe wnioski o wydanie zezwolenia dla obiektów jądrowych, składany przez kierownika jednostki organizacyjnej ubiegającej się o jego wydanie, powinien zawierać następujące dane:

- oznaczenie jednostki organizacyjnej ubiegającej się o wydanie zezwolenia, jej siedzibę i adres;
- w przypadku przedsiębiorców – numer w rejestrze przedsiębiorców (KRS) oraz numer identyfikacji podatkowej (NIP), o ile podmiot takie numery posiada;
- określenie rodzaju, zakresu i miejsca wykonywania działalności związanej z narażeniem,

Od dnia 1 stycznia 2016 r. zgodnie z *Rozporządzeniem Rady Ministrów z dnia 30 czerwca 2015 r. w sprawie dokumentów wymaganych przy składaniu wniosku o wydanie zezwolenia na wykonywanie działalności związanej z narażeniem na działanie promieniowania jonizującego albo przy zgłoszeniu wykonywania tej działalności* (Dz. U. poz. 1355) do wniosku o wydanie zezwolenia dla obiektów jądrowych wymagane jest dołączenie dokumentu zawierającego:

- przewidywany termin rozpoczęcia działalności wskazanej we wniosku, a jeżeli działalność ma być prowadzona przez czas oznaczony – także okres prowadzenia działalności,
- proponowane ograniczniki dawek (limity użytkowe dawek) dla pracowników i osób z ogółu ludności, związane z działalnością wskazaną we wniosku;
- określenie komórki jednostki organizacyjnej, która będzie bezpośrednio prowadzić działalność objętą zezwoleniem,
- jeżeli działalność jest związana z wprowadzeniem nowych rodzajów zastosowań promieniowania jonizującego – uzasadnienie podjęcia działalności wykazujące, że spodziewane w wyniku wykonywania tej działalności korzyści naukowe, ekonomiczne, społeczne i inne będą większe niż możliwe, powodowane przez tę działalność, szkody dla zdrowia człowieka i stanu środowiska,
- w przypadku działalności, w której w warunkach normalnej eksploatacji może powstać konieczność odprowadzania gazowych lub ciekłych odpadów promieniotwórczych do środowiska – proponowaną aktywność odprowadzanych odpadów i ich stężenie promieniotwórcze w momencie odprowadzania do środowiska, proponowany sposób odprowadzenia odpadów, ich skład izotopowy i tempo odprowadzania do środowiska oraz uzasadnienie wykazujące, że proponowane wartości i sposób odprowadzania odpadów promieniotwórczych są zgodne z zasadą optymalizacji, o której mowa w art. 9 ust. 1 ustawy – Prawo atomowe,
- określenie rodzaju i zakresu prowadzonej kontroli narażenia pracowników na promieniowanie jonizujące oraz kontroli środowiska pracy i otoczenia jednostki organizacyjnej, wraz z informacją dotyczącą posiadanego sprzętu dozymetrycznego i jego wzorcowania,
- w przypadku działalności, której wykonywanie prowadzi do powstawania odpadów promieniotwórczych lub wypalonego paliwa jądrowego – proponowany termin przekazania tych odpadów lub paliwa do składowania, przetwarzania lub przerobu albo propozycja innego niż składowanie, przetwarzanie lub przerób sposobu dalszego postępowania z odpadami promieniotwórczymi lub wypalonym paliwem jądrowym,
- zakładowy plan postępowania awaryjnego, z wyjątkiem wniosku o wydanie zezwolenia na wykonywanie działalności związanej z narażeniem polegającej na budowie obiektu jądrowego

oraz dokumenty konieczne dla potwierdzenia spełnienia przez wnioskodawcę warunków bezpieczeństwa jądrowego i ochrony radiologicznej określone w załączniku nr 2 do *Rozporządzenia Rady Ministrów z dnia 30 czerwca 2015 r. w sprawie dokumentów wymaganych przy składaniu wniosku o wydanie zezwolenia na wykonywanie działalności związanej z narażeniem na działanie promieniowania jonizującego albo przy zgłoszeniu wykonywania tej działalności*.

Formalna droga uzyskania pozwolenia zezwolenie na działalność jest dokładnie określona procedurą Państwowej Agencji Atomistyki: <https://www.paa.gov.pl/strona-105->

zezwolenia_na_dzialalnosc_ze_zrodlami.html. Wniosek o uzyskanie takiego pozwolenia składa się w szczególności z poniższych składowych:

- 2.1. Dokumenty dołączane do wniosku o wydanie zezwolenia na wykonywanie działalności związanej z narażeniem polegającej na stosowaniu źródeł promieniotwórczych, materiałów jądrowych, urządzeń zawierających źródła promieniotwórcze lub wytwarzających promieniowanie jonizujące w pracowni – z zastrzeżeniem poz. 2.10.
 - 2.1.1. Instrukcja pracy ze źródłami promieniotwórczymi lub materiałami jądrowymi; instrukcja obsługi urządzeń zawierających źródła promieniotwórcze lub wytwarzających promieniowanie jonizujące.
 - 2.1.2. Instrukcja postępowania z odpadami promieniotwórczymi.
 - 2.1.3. Informacja o obiekcie lub pomieszczeniach, w których znajduje się pracownia, przewidzianych do wykonywania działalności będącej przedmiotem wniosku.
 - 2.1.4. Informacja o sposobie, miejscu i warunkach przechowywania źródeł promieniotwórczych, odpadów promieniotwórczych lub materiałów jądrowych.
 - 2.1.5. W przypadku wniosku o wydanie zezwolenia na wykonywanie działalności związanej z narażeniem polegającej na stosowaniu materiałów jądrowych – dodatkowo projekt systemu ochrony fizycznej materiałów jądrowych.
 - 2.1.6. Informacja dotycząca jednostki organizacyjnej instalującej urządzenia zawierające źródła promieniotwórcze lub uruchamiającej urządzenia wytwarzające promieniowanie jonizujące przewidziane do kontroli tych urządzeń przed wprowadzeniem ich do eksploatacji.

Są to wytyczne na podstawie ROZPORZĄDZENIA RADY MINISTRÓW z dnia 30 czerwca 2015 r. w sprawie dokumentów wymaganych przy składaniu wniosku o wydanie zezwolenia na wykonywanie działalności związanej z narażeniem na działanie promieniowania jonizującego albo przy zgłoszeniu wykonywania tej działalności¹⁾ na podstawie art. 6 pkt 2 ustawy z dnia 29 listopada 2000 r. – Prawo atomowe (Dz. U. z 2014 r. poz. 1512). W większości są to Instrukcje i Informacje organizacyjne, które wynikają z projektu oraz organizacji pracy przyszłej jednostki i żadne z nich nie leżą do kompetencji potencjalnego Wykonawcy, lecz Świadczeniodawcy. Pozostawienie tego etapu w zakresie zamówienia obarcza odpowiedzialnością Wykonawcę za czynności na które nie ma wpływu i formalnie nie ma do nich uprawnień. Dokumentacja konieczna do uzyskania wymaganego pozwolenia to wypadkowa projektu, specyfikacji urządzeń oraz wewnętrznych regulacji świadczeniodawcy. W niewielkim tylko stopniu jest to dokumentacja powykonawcza. Pragnę zwrócić uwagę, iż wszystkie wymagane wnioski sygnuje upoważniony **Kierownik Jednostki Organizacyjnej. Obowiązki oraz definicję** Kierownika Jednostki Organizacyjnej jest mowa w przepisach:

Załącznik do obwieszczenia Marszałka Sejmu Rzeczypospolitej
Polskiej z dnia 11 września 2019 r. (poz. 1792)

USTAWA

z dnia 29 listopada 2000 r.

Prawo atomowe¹⁾

Rozdział I

Przepisy ogólne

Art. 1. 1. Ustawa określa:

- 1) działalność w zakresie pokojowego wykorzystywania energii atomowej związaną z rzeczywistym i potencjalnym narażeniem na promieniowanie jonizujące od sztucznych źródeł promieniotwórczych, materiałów jądrowych, urządzeń wytwarzających promieniowanie jonizujące, odpadów promieniotwórczych i wypalonego paliwa jądrowego;
- 2) obowiązki kierownika jednostki organizacyjnej wykonującej tę działalność;

Dla uściślenia definicji ta sama ustawa definiuje także czym jest Jednostka Organizacyjna: Jasno z tego wynika, że nie jest nikt z zasobów personalnych Wykonawcy.

Tym samym zwracamy się prośbą o ograniczenie zakresu Etapu X do przekazania dokumentacji powykonawczej związanej z wykonanymi pracami i stanowiącymi załącznik do przedmiotowych wniosków. W związku z powyższym prosimy o modyfikację zapisów wzoru umowy:

~~§3 ust. 2 lit. j) **Etap X** obejmujący uzyskanie zezwolenia Państwowej Agencji Atomistyki (zezwolenia dla obiektów jądrowych oraz zezwolenia na działalność ze źródłami promieniowania jonizującego) i pozwolenia na użytkowanie oraz przekazanie dokumentacji powykonawczej stanowiącej załącznik do wniosków składanych przez Zamawiającego o wydanie zezwolenia Państwowej Agencji Atomistyki w terminie 655 dni od daty uprawomocnienia się wyboru wykonawcy, czyli do dnia r.;~~

oraz modyfikację zapisu:

§4 ust. 3. W celu realizacji niniejszej umowy Wykonawca (do czego jest zobowiązany) ustanowi kierownika budowy oraz kierowników robót branżowych oraz inspektora/rów ochrony radiologicznej z uprawnieniami w zakresie radiologii/rentgenodiagnostyki, medycyny nuklearnej i radioterapii, o czym zawiadomi Zamawiającego na piśmie nie później niż w dniu przejęcia placu budowy. Wszyscy w/w kierownicy powinni być obecni na budowie w pełnym wymiarze czasu pracy (40h w tygodniu) oraz uczestniczyć we wszystkich naradach z uwzględnieniem nieobecności wynikających z ich uprawnień pracowniczych. Kierownik budowy i kierownicy robót branżowych oraz osoba odpowiedzialna za wyposażenie – technolog, muszą być zatrudnieni przez Wykonawcę (na podstawie stosunku prawnego łączącego go z Wykonawcą), a nie przez podwykonawców. Ustanowiony przez Wykonawcę inspektor/rzy ochrony radiologicznej z uprawnieniami w zakresie radiologii/rentgenodiagnostyki, medycyny nuklearnej i radioterapii zobowiązany jest do bieżącego nadzoru nad realizacją inwestycji przez cały okres jej trwania.
~~*uzyskania wszelkich wymaganych zgód/pozwoleń oraz opinii jak również przygotowania kompletnych wniosków wymaganych do uruchomienia działalności w tym zakresie. Uzyskanie przedmiotowych zezwoleń obciążają Wykonawcę na podstawie udzielonych przez Zamawiającego pełnomocnictw.*~~

Odpowiedź: Zamawiający zmienia zapis § 3 ust. 2 lit j nadając mu brzmienie:

- j) **Etap X** obejmujący uzyskanie zezwolenia Państwowej Agencji Atomistyki (zezwolenia dla obiektów jądrowych oraz zezwolenia na działalność ze źródłami promieniowania jonizującego) – o ile będzie wymagane i pozwolenia na użytkowanie oraz przekazanie dokumentacji powykonawczej stanowiącej załącznik do wniosków składanych przez Zamawiającego o wydanie zezwolenia Państwowej Agencji Atomistyki w terminie 655 dni od daty uprawomocnienia się wyboru wykonawcy, czyli do dnia r.;

i wskazuje, iż zgodnie z § 4 ust. 3 udzieli Wykonawcy stosownych pełnomocnictw, a w pozostałym zakresie odmawia zmiany SIWZ.

Zamawiający dokonał modyfikacji siwz w zakresie:

1. Załącznika nr 1 do siwz – formularza oferty
2. Załącznika nr 2.01 do siwz – kosztorysu architektura i konstrukcja – REWIZJA F
3. Załącznika nr 2.10 do siwz – kosztorysu instalacje sanitarne – REWIZJA B
4. Załącznika nr 2.11 do siwz – kosztorysu instalacja wentylacji mechanicznej – REWIZJA B
5. Załącznika nr 3 do siwz – wzoru umowy

KANCLERZ
Uniwersytetu Medycznego w Łodzi