

Odpowiedzi na zapytania + modyfikacja SWZ	
Data pisma:	31 października 2024 r.
Sprawa:	Budowa przedszkola dla dzieci niepełnosprawnych przy ul. Kaszubskiej w Jastrzębiu-Zdroju
Znak sprawy:	BZP.271.33.2024

Szanowni Państwo

Informuję, że do treści specyfikacji warunków zamówienia wpłynęły zapytania od Wykonawców. Poniżej Zamawiający udziela odpowiedzi na wszystkie pozostałe pytania, które wpłynęły do dnia 30.10.2024 r. (treść pytań z zachowaną oryginalną pisownią poniżej).

ZESTAW NR 2

Pytanie nr 1

Czy Zamawiający dopuszcza fakturowanie częściowe miesięczne na podstawie wystawionych protokołów przerobowych?

Odpowiedź:

Zamawiający wprowadził modyfikację §5 Projektowanych postanowień umownych w powyższym zakresie dopuszczając płatności w formie 5 transz. Zmodyfikowany załącznik nr 10 do SWZ tj. Projektowane postanowienia umowne, stanowi załącznik do niniejszego pisma.

Pytanie nr 2

Branża elektryczna. Proszę o potwierdzenie, że projekt nie obejmuje wykonania systemu przyzywowego w łazienkach dla NPS. Dzieci korzystać będą z toalety w obecności opiekunów.

Odpowiedź:

Projekt nie obejmuje wykonania systemu przyzywowego w łazienkach dla osób niepełnosprawnych. Dzieci korzystać będą z toalety w obecności opiekunów.

ZESTAW NR 6

Pytanie nr 1

Przedmiot zamówienia obejmuje również wycinkę drzew i krzewów. Prosimy o potwierdzenie, czy Zamawiający posiada stosowne decyzje administracyjne zezwalające na wycinkę jw.

Odpowiedź:

Zamawiający wystąpił do Urzędu Marszałkowskiego Województwa Śląskiego z wnioskiem o udzielenie zgody na usunięcie drzew i krzewów. Trwa procedura uzyskania decyzji administracyjnej w tym zakresie. Jednocześnie Zamawiający udostępnia dodatkowy załącznik rysunkowy UD8 „Zieleń – wytyczne” (nazwa pliku pdf „PZT_ZIELEŃ”) wraz ze spisem roślin do usunięcia i pielęgnacji (nazwa pliku pdf „ZESTAWIENIE DRZEW I KRZEWÓW PODLEGAJĄCYCH USUNIĘCIU”) oraz dodatkowy przedmiar uwzględniający powyższy zakres. Po stronie wykonawcy będzie leżało wycięcie i pielęgnacja roślin na terenie przeznaczonym dla potrzeb przedszkola oraz w rejonie parkingu i drogi pożarowej zgodnie z podstawowym zakresem zamówienia.

Email: bzp@um.jastrzebie.pl | Telefon: +48 32 47 85 133 |
al. Józefa Piłsudskiego 60 | 44-335 Jastrzębie-Zdrój | Polska

Pytanie nr 2

Zamawiający wymaga wykonania przedmiotu zamówienia w terminie 22 miesięcy od daty zawarcia umowy (wraz z uzyskaniem pozwolenia na użytkowanie). Prosimy o potwierdzenie, że powyższy termin ulegnie odpowiedniemu przesunięciu w przypadku, gdy z przyczyn niezależnych od Wykonawcy jego dotrzymanie nie będzie możliwe (np. w przypadku dokonania na wniosek Zamawiającego istotnych zmian w dokumentacji projektowej, w przypadku konieczności wykonania zwiększonego zakresu robót, w przypadku zaistnienia odmiennych od przyjętych w dokumentacji warunków terenowych, w przypadku warunków atmosferycznych uniemożliwiających wykonywanie robót, itp.).

Odpowiedź:

Wszystkie zmiany umowy dotyczące terminu wykonania zadania zostały określone w §11 ust. 3 Projektowanych postanowieniach umownych.

Pytanie nr 3

Zamawiający żąda wskazania przez Wykonawcę w ofercie części zamówienia, które zamierza powierzyć podwykonawcom wraz z podaniem firm podwykonawców. Prosimy o potwierdzenie, że na etapie realizacji robót Zamawiający dopuszcza powierzenie podwykonawcom innych zakresów robót niż wskazane w ofercie jak również że dopuszcza powierzenie robót innym podwykonawcom niż wskazani w ofercie jw.

Odpowiedź:

Zakres robót oraz liczba podwykonawców może ulec zmianie na każdym etapie realizacji zadania. Powyższe zostało uregulowane w szczególności w § 11 ust. 8 Projektowanych postanowień umownych. Dla usystematyzowania zmian w zakresie podwykonawców Zamawiający dokonał modyfikacji §11 ust. 8 dodając pkt. 3. Zmodyfikowany załącznik nr 10 do SWZ tj. Projektowane postanowienia umowne, stanowi załącznik do niniejszego pisma.

Pytanie nr 4

Zgodnie z rozdz. 28 pkt. 1 ppkt. 5) i 6) SWZ Zamawiający po wyborze oferty w celu zawarcia umowy w sprawie zamówienia publicznego wymaga m.in.:

- a) przekazania mu projektów umów z podwykonawcami wskazanymi w ofercie, których zakres do wykonania przypada na początek realizacji zamówienia,
- b) projektów umów z podwykonawcami wskazanymi w ofercie, będącymi jednocześnie podmiotami, którzy udostępniają swoje zasoby Wykonawcy – bez względu na to, kiedy będzie faktycznie realizowany przez nich zakres prac, natomiast zgodnie z par. 9 ust. 1 pkt. a) i b) umowy ww. projekty należy przekazać najpóźniej w dniu wyznaczonym na przekazanie terenu budowy (przekazane terenu budowy ma nastąpić do 14 dni od podpisania umowy).

Prosimy o rozstrzygnięcie ww. rozbieżności. Jednocześnie prosimy o rezygnację z wymogu przekazywania projektów umów z podwykonawcami w ww. terminach – projekty umów z podwykonawcami Wykonawca będzie przekazywał sukcesywnie, w miarę postępu robót.

Odpowiedź:

Zgodnie z zapisami rozdziału 28 pkt. 1 ppkt 5) oraz 6) przed podpisaniem umowy Wykonawca zobowiązany jest przedłożyć **projekty umów** z podwykonawcami wskazanymi w ofercie, których zakres robót przypada na początek realizacji zadania i/lub są podmiotami, które udostępniły swoje zasoby wykonawcy dla spełnienia warunków udziału w postępowaniu. Natomiast najpóźniej w dniu przekazania placu budowy należy przedłożyć **umowy z podwykonawcami**, o których mowa powyżej. W związku z powyższym Zamawiający modyfikuje zapisy w Projektowanych postanowieniach umownych w §9 ust 1 lit. b). Zmodyfikowany załącznik nr 10 do SWZ tj. Projektowane postanowienia umowne, stanowi załącznik do niniejszego pisma.

Pytanie nr 5

1. Prosimy o uwzględnienie w treści Umowy możliwości:

- a) uzyskania przez Wykonawcę dodatkowego wynagrodzenia, w przypadku konieczności wykonania zwiększonego zakresu robót,
- b) zmiany wynagrodzenia Wykonawcy w przypadku zmiany przez Zamawiającego zakresu zamówienia oraz w przypadku zmiany rozwiązań technicznych, technologicznych lub materiałowych ze względu na zmiany obowiązującego prawa lub w sytuacji, gdy zastosowanie przewidzianych rozwiązań groziłoby nie wykonaniem lub wadliwym wykonaniem przedmiotu Umowy,
- c) zmiany wynagrodzenia w przypadku wprowadzenia na wniosek Zamawiającego istotnych zmian w dokumentacji projektowej.

Odpowiedź:

Zmiany, o których mowa powyżej zostały doprecyzowane przez Zamawiającego w §11 Projektowanych Postanowieniach Umownych. Zmodyfikowany załącznik nr 10 do SWZ tj. Projektowane postanowienia umowne, stanowi załącznik do niniejszego pisma.

Pytanie nr 6

Prosimy o umożliwienie fakturowania częściowego w okresach miesięcznych.

Odpowiedź:

Odpowiedź została udzielona powyżej w zestawie nr 2, w ramach pytania nr 1.

Pytanie nr 7

Zamawiający wymaga usuwania usterek i wad mogących zagrażać zdrowiu lub życiu użytkownika w ciągu 24 godzin od zgłoszenia (w pozostałych przypadkach – 5 dni). Prosimy o wydłużenie ww. terminów – odpowiednio 72 godziny i 14 dni.

Odpowiedź:

Zapisy SWZ pozostają bez zmian.

Pytanie nr 8

Prosimy o określenie, w jakim czasie Zamawiający dokona czynności odbiorowych w zakresie odbiorów częściowych, technicznego) i końcowego.

Odpowiedź:

Odbiory **częściowe robót** na potrzeby rozliczenia wykonanego zakresu robót dokonywane będą z częstotliwością dostosowaną do przewidzianych transz zapłaty, o których mowa w § 5 ust. 1, na wniosek Wykonawcy.

Pytanie nr 9

Prosimy o zmianę zapisów dotyczących waloryzacji wynagrodzenia, tj. umożliwienie pierwszej waloryzacji wynagrodzenia po 3 miesiącach od zawarcia umowy oraz ustalenie maksymalnej zmiany wynagrodzenia w drodze waloryzacji na 20 % wynagrodzenia Wykonawcy.

Odpowiedź:

Zapisy SWZ pozostają bez zmian

Pytanie nr 10

Zamawiający przewiduje karę za spowodowanie przekroczenia terminu przekazania placu budowy z powodu niewypełnienia warunku opisanego w par. 9 ust. 2 – 0,2 % wynagrodzenia brutto. Paragraf 9 ust. 2 określa

obowiązków Wykonawcy w zakresie prowadzenia robót. Prosimy o wprowadzenie odwołania do właściwego paragrafu.

Odpowiedź:

Zamawiający dokonał modyfikacji w powyższym zakresie, która została uwzględniona w zmodyfikowanym załączniku nr 10 do swz stanowiącym załącznik do niniejszego pisma.

Pytanie nr 11

Zamawiający przewidział karę za odstąpienie od umowy z przyczyn, za które odpowiedzialność ponosi Wykonawca w wysokości 50 % wartości wynagrodzenia. Prosimy o wprowadzenie analogicznej kary, którą mógłby naliczyć Zamawiającemu Wykonawca, gdy do odstąpienia od umowy dochodzi z przyczyn, za które odpowiedzialność ponosi Zamawiający. Jednocześnie z uwagi na wysokość ww. kary prosimy o jej obniżenie do standardowo stosowanej wysokości 10 % wynagrodzenia.

Odpowiedź:

Zapisy SWZ pozostają bez zmian

Pytanie nr 12

Z uwagi na wysokość zastrzeżonych kar umownych:

- a) za brak zapłaty lub za nieterminową zapłatę wynagrodzenia podwykonawcy – 5 000,00 zł za każdy przypadek,
- b) za nieprzedłożenie Zamawiającemu projektu umowy z podwykonawcą – 5 000,00 zł za każdy przypadek,
- c) za nieprzekazanie poświadczonej za zgodność z oryginałem kopii umowy z podwykonawcą – 5 000,00 zł za każdy przypadek,
- d) za brak zmiany umowy z podwykonawcą w zakresie terminu płatności – 5 000,00 zł za każdy przypadek, prosimy o ich obniżenie i ustalenie w wysokości 2 000,00 zł za każdy z ww. przypadków.

Odpowiedź:

Zapisy SWZ pozostają bez zmian

Pytanie nr 13

Prosimy o obniżenie limitu naliczania kar umownych z 50 % wartości wynagrodzenia do np. 10 % wartości wynagrodzenia.

Odpowiedź:

Odpowiedź została udzielona w zestawie pytań nr 4 opublikowanych pismem z dnia 25.07.2024 r. na stronie internetowej przedmiotowego postępowania.

Pytanie nr 14

Zamawiający określając katalog kar umownych nie przewidział analogicznych kar dla Wykonawcy. Z uwagi na zasadę równości stron prosimy o wprowadzenie dla Wykonawcy prawa naliczania Zamawiającemu kar umownych z tytułu opóźnienia w przekazaniu placu budowy, opóźnienia w akceptacji przedłożonych przez Wykonawcę dokumentacji/ materiałów/ urządzeń, dokonywaniu odbiorów, dokonywaniu płatności (w takiej samej wysokości, w jakiej może naliczać kary Zamawiający).

Odpowiedź:

Zapisy SWZ pozostają bez zmian

Pytanie nr 15

Prosimy o wprowadzenie do umowy postanowienia, wg którego Zamawiający byłby zobowiązany przed obciążeniem Wykonawcy jakimikolwiek karami umownymi do uprzedniego pisemnego wezwania Wykonawcy do zaprzestania naruszeń/ dopełnienia obowiązków wynikających z umowy (pod rygorem obciążenia karami jw.).

Odpowiedź:

Zapisy SWZ pozostają bez zmian.

Umowa przewiduje możliwość wezwania Wykonawcy przez Zamawiającego do zaprzestania naruszeń/ dopełnienia obowiązków wynikających z umowy w konkretnych przypadkach, dla których takie wezwanie jest zasadne. Wykonawca w umowie został poinformowany w jakich przypadkach Zamawiający naliczy kary i powinien wziąć to pod uwagę w trakcie realizacji.

Pytanie nr 16

Prosimy o wprowadzenie do umowy postanowienia, wg którego Zamawiający byłby zobowiązany przed odstąpieniem od umowy do uprzedniego pisemnego wezwania Wykonawcy do zaprzestania naruszeń/ dopełnienia obowiązków wynikających z umowy (pod rygorem odstąpienia od jw.).

Odpowiedź:

Zapisy SWZ pozostają bez zmian.

Pytanie nr 17

W związku z faktem, iż Zamawiający dopuszcza w SWZ użycie materiałów i urządzeń równoważnych, w stosunku do materiałów i urządzeń wskazanych w projekcie budowlanym, prosimy o potwierdzenie, że jako równoważne Zamawiający dopuszcza użycie materiałów i urządzeń, które będą posiadały parametry rozwiązań projektowych jednak nie muszą one spełniać tych cech rozwiązań projektowych które są nieistotne dla zasadniczej ich funkcji.

Odpowiedź:

Zamawiający opisał przedmiot zamówienia z zachowaniem wymagań wynikających z ustawy Prawo zamówień publicznych tj. bez wskazywania nazw własnych.

Pytanie nr 18

W związku z faktem, iż Zamawiający w SWZ dopuszcza użycie materiałów i urządzeń równoważnych, m.in. w stosunku do wskazanych w projekcie budowlanym materiałów i urządzeń dla których podano nazwę producenta wraz z bardzo szczegółowymi danymi technicznymi osiągalnymi jedynie dla produktu wskazanego producenta, nie podając przy tym żadnych kryteriów oceny równoważności dla tychże materiałów i urządzeń do czego Zamawiający jest zobowiązany dla zachowania w postępowaniu zasad uczciwej konkurencji – prosimy o potwierdzenie, że za równoważne Zamawiający dopuszcza użycie materiałów i urządzeń posiadających parametry tożsame z głównymi parametrami materiałów i urządzeń opisanych w projekcie, które to parametry są konieczne dla zapewnienia zasadniczej funkcji przewidzianej dla danego materiału lub urządzenia.

Odpowiedź:

Zamawiający wnosi o wskazanie konkretnych pozycji gdzie zdaniem Wykonawcy, Zamawiający wskazał cyt. „(...) nazwę producenta wraz z bardzo szczegółowymi danymi technicznymi osiągalnymi jedynie dla produktu wskazanego producenta, nie podając przy tym żadnych kryteriów oceny równoważności (...)”. Analiza dokumentacji z naszej strony takich okoliczności nie potwierdza.

ZESTAW NR 7

Pytanie nr 1

Proszę o informację jaką kostkę należy wycenić dla nawierzchni ciągu kołowego ponad 3,5t. Mamy rozbieżność pomiędzy przedmiarem, a opisem.

Odpowiedź:

Należy wycenić kostkę betonową.

Pytanie nr 2

Jakiego koloru należy wycenić obrzeża oraz krawężnik?

Odpowiedź:

Powwyższe należy wycenić w kolorze RAL 7035

Pytanie nr 3

Proszę o informację , w której pozycji należy wycenić ogrodzenie, bramę oraz furtkę.

Odpowiedź:

Zmodyfikowany przedmiar uwzględniający powyższe pozycje stanowi załącznik do niniejszego pisma.

Pytanie nr 4

Proszę o informację czy jest możliwość zamiany styropianu XPS na EPS100 pod wylewki?

Odpowiedź:

Zamawiający nie wyraża zgody na zamianę.

Pytanie nr 5

Proszę o informację jaką grubość styropianu XPS należy wycenić na ścianach fundamentowych. Występuje rozbieżność pomiędzy przedmiarem, a przekrojem przez warstwy.

Odpowiedź:

Grubość styropianu należy wycenić zgodnie z rysunkami – 20 cm.
Zmodyfikowany przedmiar stanowi załącznik do niniejszego pisma.

Pytanie nr 6

Proszę o informację jakie lambdy należy przyjąć do wełny oraz styropianu.

Odpowiedź:

Należy przyjąć wartość lambdy na poziomie maks. 0,035

ZESTAW NR 8

Pytanie nr 1

Prosimy o podanie specyfikacji dla dźwigów osobowych (wymiary wewnętrzne kabiny, nośność)

Odpowiedź:

Odpowiedzi udzielono w zestawie pytań nr 1 opublikowanych pismem z dnia 25.07.2024 r. na stronie internetowej przedmiotowego postępowania.

Pytanie nr 2

Czy wykonawca powinien uwzględnić koszty materiałów eksploatacyjnych (filtry itp.) w trakcie trwania okresu gwarancyjnego?

Odpowiedź:

Tak, należy uwzględnić koszty materiałów eksploatacyjnych zgodnie z § 7 Projektowanych postanowień umownych.

Pytanie nr 3

„Projekt techniczny - część konstrukcyjna- przebudowa i rozbudowa budynku przy ul. Kaszubskiej 2 w Jastrzębiu-Zdroju” ptk. 8.2 stanowi:

„(...)Zaprojektowano się fundament z betonu żwirowego C25/30 o wysokości 30cm. Posadowienie wykonać na warstwie betonu ok. 10cm zatartego na gładko. Na chudym betonie zastosować warstwę poślizgową z 2 warstw papy na sucho bez posypki.(...)”

Natomiast na rysunku KP 1.7 zamieszczone są uwagi:

- FUNDAMNET OSADZIĆ NA CHUDYM BETONIE 10cm
- NA CHUDYM BETONIE STOSOWAĆ WARSTWĘ IZOLACYJNĄ Z FOLII BUDOWLANEJ

W przedmiarze poz. 7 przedmiaru:

Podkłady betonowe w budownictwie mieszkaniowym i użyteczności publicznej przy zastosowaniu pompy do betonu na podłożu gruntowym

$$(24,43+36,66+53,48+47,36+59,08)/3 = 73,67 \text{ m}^2$$

W przedmiarze poz. 62 przedmiaru:

Podkłady betonowe na podłożu gruntowym

$$1471,83 * 0,15 = 220,774 \text{ m}^2$$

W przedmiarze poz. 63 przedmiaru:

Izolacje przeciwwilgociowe i przeciwwodne z folii polietylenowej szerokiej; izolacja pozioma podposadzkowa
1471,83 m²

W opisie architektury natomiast:

IZOLACJE PRZECIWWILGOCIOWE

- Pozioma na ławach fundamentowych i dla podłogi na gruncie - izolacja z 2 warstw folii budowlanej grubości 4mm, klejona na zakład
- Pozioma dla podłogi na gruncie – izolację z folii grubości 0,4mm, klejona na zakład.
- Pozioma pod ściany parteru - izolację z 2 warstw folii grubości 0,4mm, klejona na zakład.

Pytanie nr 3a

Prosimy o weryfikację obmiarów pozycji 7 „Podkłady betonowe w budownictwie mieszkaniowym i użyteczności publicznej przy zastosowaniu pompy do betonu na podłożu gruntowym”:

$$(24,43+36,66+53,48+47,36+59,08)/3 = 73,67 \text{ m}^2$$

Odpowiedź:

Pozycja 7 przedmiaru dotyczy wywozu ziemi.

Pozycja 9: „Podkłady betonowe w budownictwie mieszkaniowym i użyteczności publicznej przy zastosowaniu pompy do betonu na podłożu gruntowym” została wyliczona prawidłowo.

Pytanie nr 3b

Prosimy o uszczegółowienie pod którymi elementami wykonawca powinien zastosować folię budowlaną, a pod którymi papę.

Odpowiedź:

Pod wszystkimi elementami należy zastosować folię budowlaną.

Pytanie nr 3c

Prosimy o określenie czy wykonawca powinien ułożyć pod ścianami parteru na fundamentach 2 warstwy folii budowlanej 0,4mm czy 2 warstwy papy podkładowej?

Odpowiedź:

Należy zastosować folię budowlaną.

Pytanie nr 3d

Prosimy o określenie czy wykonawca powinien ułożyć pod ławami fundamentowymi 2 warstwy folii budowlanej 0,4mm czy 2 warstwy papy podkładowej bez posypki? Prosimy o uzupełnienie przedmiaru – brak takiej pozycji.

Odpowiedź:

Należy zastosować folię budowlaną.

Zmodyfikowany przedmiar stanowi załącznik do niniejszego pisma.

Pytanie nr 4

Proszę o podanie parametrów szkła bezpiecznego.

Odpowiedź:

Należy zastosować szkło bezpieczne zgodne z normą PN - EN12600:2004 TYP B KLASA 1.

Pytanie nr 5

Szyby w stolarkach ze szkłem bezpiecznym powinny być laminowane czy hartowane?

Odpowiedź:

Należy zastosować szyby laminowane.

Pytanie nr 6

W stolarkach zewnętrznych ze szkłem bezpiecznym wykonawca powinien uwzględnić szyby ze szkłem bezpiecznym po zewnętrznej i wewnętrznej stronie czy tylko wewnętrznej?

Odpowiedź:

Należy uwzględnić szyby ze szkłem bezpiecznym po stronie wewnętrznej i zewnętrznej.

Pytanie nr 7

Czy wykonawca powinien przewidzieć tzw. „Ciepły montaż” zewnętrznej stolarki drzwiowej i okiennej?

Odpowiedź:

Należy przewidzieć tzw. „Ciepły montaż” stolarki zewnętrznej.

Pytanie nr 8

Przedmiar i opis techniczny zawiera pozycje dotyczące sufitów podwieszanych.

Na rysunkach wykończeń pomieszczeń parteru i piętra w opisach wszystkich pomieszczeń jest „Tynk cementowo-wapienny” lub „Tynk cementowo-wapienny, farba lateksowa” prosimy o określenie pomieszczeń w których należy wykonać sufity podwieszane lub skorygować przedmiar.

Odpowiedź:

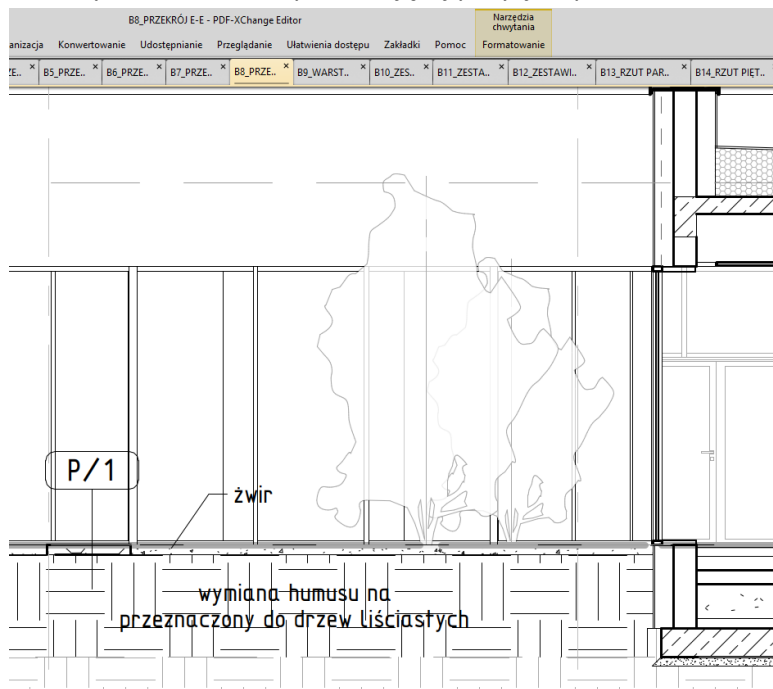
Sufity podwieszane należy wykonać jako rozwiązanie systemowe według rysunków załączonych do niniejszych odpowiedzi (nazwa plików pdf „B17_RZUT SUFITU – PARTER” oraz „B18_RZUT SUFITU – PIĘTRO”).

Zamawiający zwraca uwagę, że przed zabudowaniem sufitów podwieszanych należy przedstawić Inżynierowi Kontraktu projekt wykonawczy (warsztatowy) podpisany przez uprawnionego projektanta w oparciu o przyjęty system wybranego producenta. Koszty wykonania projektu jw. należy wliczyć w koszty ogólne.

Pytanie nr 9

Na przekroju E-E założono wymianę gruntu na humus przeznaczony do drzew liściastych i żwirową nawierzchnię.

Prosimy o wskazanie odpowiadającej pozycji w przedmiarze



Odpowiedź:

Odpowiadającą pozycją jest poz. 334 dowóz humusu.

W zakresie nawierzchni żwirowej uzupełniono przedmiar.

Zmodyfikowany przedmiar stanowi załącznik do niniejszego pisma.

Pytanie nr 10

Prosimy o uszczegółowienie, na ściany nośne przyjąć pustak ceramiczny klasy 15 MPa czy 20MPa (w opisie architektury jest 15MPa a w opisie konstrukcji 20 MPa)

Odpowiedź:

Należy przyjąć według opisu konstrukcji 20 MPa.

Pytanie nr 11

Prosimy o wyjaśnienie jaką dokładnie przyjąć izolację łąw fundamentowych? - pozycje 14, 15, 16, 17 kosztorysu w Excel - w opisie nic niema a w kosztorysie są jakieś lepiki?

Odpowiedź:

Do poziomej i pionowej izolacji łąw fundamentowych należy przyjąć dwukrotne pokrycie masą hydroizolacyjną o polimerowo-bitumicznym składzie.

Pytanie nr 12

Prosimy o wyjaśnienie- w kosztorysie pozycja 21 - styropian XPS na fundamentach - w opisie pozycji kosztorysowej jest 15cm a w dokumentacji 20cm

Odpowiedź:

Należy przyjąć styropian fundamentowy XPS o grubości 20 cm.
Zmodyfikowany przedmiar stanowi załącznik do niniejszego pisma.

Pytanie nr 13

Zamawiający w SWZ w rozdziale: Rozdział 22. Wymagania w odniesieniu do wykonawców wspólnie ubiegających się zamówienie w pkt 4 wskazał:

Sposób spełnienia przez Wykonawców wspólnie ubiegających się o zamówienie warunków udziału w postępowaniu (powyższą kwestię reguluje art. 58 ust. 4 ustawy PZP): warunki udziału w postępowaniu Wykonawcy wchodzący w skład konsorcjum mogą spełniać łącznie.

W związku z warunkami określonymi w rozdziale Rozdział 21.

Warunki udziału w postępowaniu

1. O udzielenie zamówienia mogą ubiegać się Wykonawcy, którzy spełniają warunek udziału w postępowaniu dotyczący zdolności technicznej lub zawodowej:

1) Wykonawca udokumentuje, że w okresie ostatnich 7 lat przed upływem terminu składania ofert, a jeżeli okres prowadzenia działalności jest krótszy – w tym okresie, wykonał z należytą starannością, co najmniej dwie roboty budowlane polegające na budowie budynku w technologii murowanej, wyposażonego w:

- windę osobową,
- instalację wentylacji mechanicznej nawiewno - wywiewnej
- instalację oddymiania

dla którego uzyskano pozwolenie na użytkowanie, przy wartości w/w robót co najmniej 10 milionów zł brutto każde.

Proszę o informację czy Zamawiający poprzez zapisy zawarte w SWZ rozumie dopuszczenie sumowania potencjału konsorcjum w zakresie warunku doświadczenia .

Odpowiedź:

Spełnianie warunków udziału w postępowaniu przez wykonawców wchodzących w skład konsorcjum łącznie odnosi się tylko do liczby zadań.

ZESTAW NR 9

Pytanie nr 1

Branża elektryczna. W dziale instalacji fotowoltaicznej są rozbieżności między przedmiarem, a opisem i schematem. Proszę o informację czy przedmiar należy traktować nadrzędnie w wycenie?

Odpowiedź:

W przedmiarze robót w dziale instalacji fotowoltaicznej wprowadzono korektę.
Zmodyfikowany przedmiar stanowi załącznik do niniejszego pisma.

Pytanie nr 2

Branża elektryczna. Proszę o informację jaki rodzaj studni należy przyjąć do wyceny kanalizacji teletechnicznej oraz czy w wykonaniu ciężkim czy lekkim?

Odpowiedź:

W wycenie kanalizacji teletechnicznej należy uwzględnić studnie typu ciężkiego.

ZESTAW NR 10

Pytanie nr 1

Branża elektryczna. Brak specyfikacji dotyczącej centrali oddymiania. Proszę o podanie parametrów.

Odpowiedź:

Dane techniczne centrali oddymiania:

Rodzaj centrali	Panelowa, centrala oddymiania i przewietrzania
Certyfikaty	Świadectwo Dopuszczenia CNBOP, Krajowa Ocena Techniczna
Zasilanie główne: napięcie zasilania	230 V AC / 50 Hz
Maksymalny pobór prądu	64A
Strefa oddymiania	Dowolna kombinacja linii i grup, elastyczna struktura systemu z panelami liniowymi i grupowymi o dowolnej możliwości łączenia
Współpracuje z SAP	Tak
Ilość i typ akumulatorów	2szt. 12 V/24 – 28 Ah
Napięcie wyjściowe	24 V DC
Temperatura pracy	-5 °C ... +40 °C
Wyjście	Wyjścia do ręcznych ostrzegaczy pożaru, do ręcznych przycisków przewietrzania, do elementów wykonawczych i wyjścia przekaźnikowe - w zależności od liczby zastosowanych modułów
Tryb pracy „Alarm / Wentylacja”	Praca krótkotrwała, 30% ED
Tryb pracy „Dozór”	Praca ciągła
Maksymalna ilość elementów na linii dozorowej	Do 8 przycisków oddymiania i 14 czujek pożarowych na linię
Możliwość podłączenia chwytaków elektromagnetycznych	Tak
Możliwość podłączenia czujek pogodowych	Tak
Przycisk "RESET"	Tak, wewnątrz centrali
Moc w stanie gotowości	26 W
Materiał wykonania obudowy	Błacha stalowa
Szczelność obudowy IP	IP54
Wymiar (Szer x Wys x Gł)	800 x 1000 x 300 mm

ZESTAW NR 11

Pytanie nr 1

Prosimy o podanie numeru RAL stolarki okiennej dla koloru - drewno akacja.

Odpowiedź:

Należy zastosować kolor: drewno akacja. Nie dopuszcza się stolarki jednolicie „pomalowanej” kolorem. Powyższe ma imitować drewnianą stolarkę w odcieniach drewna akacjowego. Zamawiający zwraca uwagę,

że w zakresie materiałów mających wpływ na estetykę elewacji należy przed ich zamówieniem uzyskać akceptację Projektanta.

Poglądowy wygląd stolarki podano poniżej:



ZESTAW NR 12

Pytanie nr 1

Branża elektryczna. W przedmiarze robót brak pozycji dotyczących dostawy i montażu stacji klienckiej dla systemu CCTV. Proszę o informację czy należy je ująć w wycenie oraz ew. korektę przedmiaru.

Odpowiedź:

W wycenie nie należy ujmować stacji klienckiej dla systemu CCTV.

Pytanie nr 2

Branża elektryczna. W przedmiarze robót brak pozycji dotyczących dostawy i montażu monitora LCD dla systemu CCTV. Proszę o informację czy należy je ująć w wycenie oraz ew. korektę przedmiaru.

Odpowiedź:

W wycenie nie należy ujmować monitora LCD dla systemu CCTV.

Pytanie nr 3

Branża elektryczna. W przedmiarze robót brak pozycji dotyczących dostawy i montażu ekspanderów dla systemu SSWiN. Proszę o informację czy należy je ująć w wycenie oraz ew. korektę przedmiaru.

Odpowiedź:

Należy ująć dostawę i montaż ekspanderów - 7 kpl. Wprowadzono korektę do przedmiaru robót. Zmodyfikowany przedmiar stanowi załącznik do niniejszego pisma.

Pytanie nr 4

Branża elektryczna. W przedmiarze robót brak pozycji dotyczących dostawy i montażu zasilaczy buforowych dla systemu SSWiN. Proszę o informację czy należy je ująć w wycenie oraz ew. korektę przedmiaru.

Odpowiedź:

Należy ująć dostawę i montaż zasilaczy buforowanych - 2kpl. Wprowadzono korektę do przedmiaru robót. Zmodyfikowany przedmiar stanowi załącznik do niniejszego pisma.

Pytanie nr 5

Ze względu na rozbieżności, proszę o przesunięcie terminu składania ofert do 13.08.2024r.

Odpowiedź:

Zamawiający przedłużył termin składania ofert z uwagi na liczne pytania, które wpłynęły do przedmiotowego postępowania oraz pracą nad udzieleniem odpowiedzi.

ZESTAW NR 14

Pytanie nr 1

Przedmiar elektryczny - rozdział 10 (szafa GPD) - Proszę o potwierdzenie, że pozycja 10.9 - wkładki SFP - 116 szt. jest poprawna.

Odpowiedź:

Pozycja 10.9 przedmiaru jest prawidłowa. Należy przyjąć wkładki SFP w ilości 116 szt.

ZESTAW NR 15

Pytanie nr 1

1) Roboty wykończeniowe

W poz 103 d. 6.1 są kabin HPL w ilości 6 szt a w pozycji 106 d. 6.1 są kabiny HPL w ilości 10,5 m2, poz 118 d. 6.2 są kabiny w ilości 10,5 m2. Prosimy o informację czy te pozycje się nie dublują i ewentualnie o ujednoczenie jednostek przedmiarowych.

Odpowiedź:

Dokonano korekty przedmiaru w tym zakresie.

Zmodyfikowany przedmiar stanowi załącznik do niniejszego pisma.

Pytanie nr 2

2) Drzwi

Ilość drzwi podanych w zestawieniu nie zgadza się z pozycjami zamieszczonymi w przedmiarze. Poniżej przedstawiłam pozycje, w których wystąpiły różnice. Prosimy o ujednoczenie informacji występujących w powyższych dokumentach.

Pozycja	Ilość - przedmiar	Ilość - zestawienie z dokumentacji
130 d.8-D2.3	7	9
135 d.8-D3e	2	1
136 d.8-D2z	1	5
137 d.8-D3z	3	2
138 d.8-D4z	2	Brak
139. d.8-D2ze	2	Brak
Brak-D3ze	Brak	1

Odpowiedź:

Dokonano korekty przedmiaru w tym zakresie.

Zmodyfikowany przedmiar stanowi załącznik do niniejszego pisma.

Pytanie nr 3

3) Okna

Występują różnice w ilościach stolarki okiennej pomiędzy zestawieniem z dokumentacją a przedmiarem robót. Prosimy o uzupełnienie w przedmiarze brakujących ilości.

Pozycja	Ilość - przedmiar	Ilość - zestawienie z dokumentacji
140 d.8 (pow. 1-2 m2)	11	12 (12*02)
141 d.8 (pow. > 2m2)	26 (o pow. 9m2); 34(o pow. 3,6m2)	29 (13*01+6*04+6*04.1+2*04.2+1*04.3+1*04.4); 35 (16*03+16*03.1+2*03e+1*05e)
142 d.8 (pow. > 2m2 -E160)	3*1,2*2	3*3+3*1,2*3(1*04.1e, 3*(03e+05e))
144 d.8 (pow. > 2m2 -E130)	1,2*3*2	3*3*3(3*01e)

Odpowiedź:

Dokonano korekty przedmiaru w tym zakresie.

Zmodyfikowany przedmiar stanowi załącznik do niniejszego pisma.

Pytanie nr 4

4) Wyłazy dachowe

W przedmiarze znajduje się niepełna ilość wyłazów dachowych. Prawdopodobnie brakuje wyłazu 120x90, który występuje w zestawieniu okien. Prosimy o dołożenie brakującego wyłazu do przedmiaru.

Odpowiedź:

Dokonano korekty przedmiaru w tym zakresie.

Zmodyfikowany przedmiar stanowi załącznik do niniejszego pisma.

Pytanie nr 5

5) Wyposażenie – meble

Przedmiar oraz zestawienie wyposażenia dotyczącego mebli nie są spójne. Poniżej umieszczamy pozycje, w których występują niezgodności. Prosimy o podanie ujednoczonych ilości wyposażenia.

Pozycja przedmiar-zestawienie	Ilość - przedmiar	Ilość - zestawienie
188 d.11 - A-01 (krzesło)	123	49
189 d.11 - A-02 (stół)	123	12
190 d.11 - A-03 (szafa)	39	42
191 d.11 - A-04 (moduł szatniowy)	39	14
196 d.11 - B-02 (krzesło obrotowe)	30	28
197 d.11 - B-03 (biurko)	28	26
204 d.11 - B-10 (szafka ubraniowa)	38	26 modułów
Brak - H-01 b (blat łazienkowy)	brak	2
221 d.11 - H-06 (zestaw umywalkowy)	4	5
225 d.11 - H-10 (zlew techniczny)	1	2
226 d.11 - H-11 (pisuar)	1	2
227 d.11 - H-12 (zawór czerpakowy)	2	11
228 d.11 - H-13 (wpust podłogowy)	3	9
229 d.11 - K-01 (wózek kelnerski)	26	25
232 d.11 - K-04 (zlew jednokomorowy)	3	2
245 d.11 (kontenery na śmieci)	1	brak
247 d.11 (elementy informacyjne)	1	brak
248 d.11 (ściana mobilna)	1	brak
249 d.11 (kurtyna sceniczna)	1	brak
Brak - H-01b (blat łazienkowy)	brak	2
Brak - G-09 (gaśnica)	brak	2
Brak - G-10 (hydrant)	brak	5
Brak-H-14 (kontenery)	brak	5*120l

Odpowiedź:

Dokonano korekty przedmiaru w tym zakresie.

Zmodyfikowany przedmiar stanowi załącznik do niniejszego pisma.

Pytanie nr 6

6) Mała architektura

Pozycje dotyczące małej architektury w większości nie zostały umieszczone w przedmiarze, natomiast występują w zestawieniu. Jedna z nich różni się pod względem ilości. Prosimy o ujednoczenie informacji występujących w powyższych dokumentach.

Pozycja	Ilość - przedmiar	Ilość - zestawienie
12.3.2- Ma2 (ławka bez oparcia)	3	13
Brak-Ma3 (ławka z oparciem)	brak	10
Brak-Ma34 (ławka łukowa)	brak	4
Brak-Ma5 (kosz zewnętrzny)	brak	4
Brak-Ma6 (stojak na rowery)	brak	16

Odpowiedź:

Dokonano korekty przedmiaru w tym zakresie.

Zmodyfikowany przedmiar stanowi załącznik do niniejszego pisma.

Pytanie nr 7

7) Bramy

W odniesieniu do ogrodzenia zewnętrznego poniżej umieszczam kwestie, które wzbudziły wątpliwości:

- W jednym przypadku mowa o przęśle L 3000 mm, innym razem podany został osiowy rozstaw słupów L 2596 mm.
- Zaproponowana wysokość słupa 2100 mm wydaje się kolidować z propozycją by został on posadowiony 500 mm w betonie. Przęsło ma wysokość 1700 mm, a pod nim ma być podmurówka H 300 mm. Już te dwa wymiary dają nam z prześwitem ok 2050 mm.
- Czy jedna z furtek ma w istocie szerokość 19000 mm, czy to zwykła pomyłka pisarska?
- Czy bramy i furtki (H 1700 mm) będą niższe od ogrodzenia (H 1700 mm + podmurówka H 300 mm = z prześwitem 2050 mm).

Prosimy o wyjaśnienie niezgodności.

Odpowiedź:

Zamawiający udostępnia skorygowane zapisy dot. ogrodzenia (nazwa pliku pdf „OPIS OGRODZENIA”). Dodatkowo Zamawiający udostępnia rysunek UD10 „Projekt ogrodzenia” (nazwa pliku pdf „PZT_OGRODZENIA”). Uwaga: w zakres zamówienia wchodzi tylko ogrodzenie na potrzeby przedszkola zgodnie z podstawowym zakresem zamówienia.

Pytanie nr 8

Prosimy o uzupełnienie informacji dotyczących nawierzchni poliuretanowej. Jaką powierzchnię stanowi dany kolor (RAL 1012, RAL 5009, RAL 1001), która część nawierzchni wymaga zastosowania grubszej płyty. Czy wskaźnik HIC może ulec zmniejszeniu do 2,5 m (w zestawieniu powyżej 3 m)?

Odpowiedź:

Zróżnicowana kolorystyka występuje na płycie boiska zewnętrznego, która nie wchodzi w zakres zamówienia. Plac zabaw należy pomalować w całości na kolor RAL 1001. Płyta powinna być jednolita w zakresie koloru. Wskaźnik HIC nie może zostać zmniejszony.

ZESTAW NR 16**Pytanie nr 1**

Uprzejmie proszę o sprawdzenie ilości studni w pozycji 42 d2.3 z przedmiaru (Przedmiar_sieci_zewn_wspólne), ponieważ ich ilość nie zgadza się z profilami. Przykładowo w opisie z przedmiaru (Przedmiar_sieci_zewn_wspólne) studnia D2 ma średnicę fi 1000mm, natomiast na profilu (S_Z5 PROFIL PODŁUŻNY PRZYŁACZA KAN DESZCZOWEJ CZ.I) widnieje fi 425mm.

Odpowiedź:

Zamawiający informuje, że należy przyjąć do wyceny ilości studni z przedmiaru. Studnia D2 na profilu S_Z5 to studnia betonowa i ma średnicę fi 1000.

ZESTAW NR 17**Pytanie nr 1**

1) Dotyczy konstrukcji witryny W1

Wysokość światła przejścia w opisie 2000 mm, na rysunku 2600 mm. Prosimy o wskazanie poprawnych wymiarów.

Odpowiedź:

Należy zastosować otwieralne światło przejścia – 260 cm.

Pytanie nr 2

2) Dotyczy konstrukcji witryn W3-W6.1

Klasyfikacja ogniowa w opisie nie została uwzględniona na rysunkach w zestawieniu. Prosimy o uzupełnienie brakujących informacji na rysunkach.

Odpowiedź:

Witryny W3-W6.1 nie są zlokalizowane w ścianach oddzielenia ppoż. Stąd muszą, jedynie dla przegród nieotwieralnych, zapewnić standard odporności ogniowej dla ścian tej klasy budynku (zgodnie z opisem na zestawieniu);

Pytanie nr 3

3) Dotyczy konstrukcji witryn W5-W6.1

Klasyfikacja ogniowa w opisie nie została uwzględniona na rzutach. Prosimy o uzupełnienie brakujących informacji w projekcie.

Odpowiedź:

W5 i W6.1 – zgodnie z opisem zestawienia należy zastosować drzwi dymoszczelne.

Pytanie nr 4

4) Dotyczy konstrukcji witryny W6.1

W zestawieniu podana ilość sztuk: 2, na rysunku odszukać można jedynie jedną z nich. Prosimy o wskazanie jaką ilość należy wycenić.

Odpowiedź:

Należy wycenić 1 sztukę.

Pytanie nr 5

5) Dotyczy konstrukcji witryny W2

W zestawieniu 4 sztuki witryn posiadają klasyfikację ogniową EI120/EI60, natomiast na rysunku dwie z nich EI60/EI30. Prosimy o wyjaśnienie i wskazanie poprawnej odporności ogniowej.

Odpowiedź:

Należy przyjąć klasyfikację wyższą – EI120/EI60.

Pytanie nr 6

6) Dotyczy wykonania balustrad

Prosimy o udostępnienie zestawień balustrad, zawierających informacje na temat dokładnej ilości oraz specyfikacji konkretnych elementów.

Odpowiedź:

Należy wycenić ilość balustrad zgodnie z częścią rysunkową – zarówno balustardy jak i pochwyty ujęte są w przedmiarze w ilościach wynikających z dokumentacji. Specyfikację balustrad należy przyjąć zgodnie z rysunkami detali.

Pytanie nr 7

7) Dotyczy wykonania pochylni dla niepełnosprawnych

Prosimy o wskazanie lokalizacji pochylni dla niepełnosprawnych na rzucie.

Odpowiedź:

Pochylnia dla niepełnosprawnych przy istniejącym budynku nie wchodzi w zakres zamówienia.

Pytanie nr 8

8) Boisko wewnętrzne

W przedmiarze nie występuje boisko wewnętrzne natomiast w dokumentacji technicznej występują jego detale. Prosimy o informację czy wykonanie boiska wewnątrz budynku wchodzi w zakres przedmiotowego postępowania. Jeśli tak prosimy o uzupełnienie przedmiaru oraz informację na temat dokładnej lokalizacji boiska.

Odpowiedź:

Boisko wewnętrzne nie wchodzi w zakres zamówienia.

ZESTAW NR 18

Pytanie nr 1

Nasadzenia

- Przewarżająca część roślin posiada wielkości produkcyjne, które nie są wystawiane do handlu.
- Wiśnia "Umbraculifera" w wysokości 60-100 cm nie jest dostępna w żadnej polskiej szkółce. Najniższe dostępne drzewo ma około 200-220 cm.
- Pozostałe rośliny szczepione takie jak kasztanowiec, lipa "Varsaviensis" dostępne są również jako duże rośliny.
- Nie ma możliwości posadzenia 15 sztuk na mb sadzonek ligusta w wysokości 60 cm.

W związku z powyższym prosimy o zweryfikowanie specyfikacji oraz ewentualną zmianę charakterystyki roślin.

Odpowiedź:

W przypadku braku dostępności roślin o wskazanym wymiarze, należy przyjąć najbliższą dostępną wielkość sadzonki w górę w stosunku do wymiaru określonego w zestawieniu. Należy przyjąć 8 szt. ligustru na 1 mb. (w dwóch rzędach, sadzone naprzemiennie).

Pytanie nr 2

Wiata śmietnikowa

Prosimy o wskazanie lokalizacji oraz ilości wiat śmietnikowych. W dokumentacji dostępny jest detal natomiast nie są one zestawione w przedmiarze.

Odpowiedź:

Wiata śmietnikowa widnieje na Projekcie Zagospodarowania Terenu jako nr 6 (plac gospodarczy, przy północnym wjeździe).

Pytanie nr 3

Nawierzchnia poliuretanowa

Prosimy o udostępnienie zestawienia zawierającego dokładną ilość oraz kolorystykę poszczególnych powierzchni. W opisie można znaleźć informację na temat nawierzchni występującej na boisku zewnętrznym. Czy wykonanie boiska zewnętrznego również wchodzi w zakres przedmiotowego postępowania? Jeżeli poza placem zabaw również tam występuje nawierzchnia poliuretanowa prosimy o rozdzielenie zestawienia na poszczególne lokalizacje.

Odpowiedź:

Boisko zewnętrzne nie wchodzi w zakres zamówienia.

Pytanie nr 4

Podbudowa

Prosimy o potwierdzenie, że podbudowa pod plac zabaw jest taka sama jak w detalu dotyczącym przekroju boiska. Jeśli nie, prosimy o doszczegółowienie grubości i rodzaju poszczególnych warstw.

Odpowiedź:

Zamawiający potwierdza. Podbudowę pod plac zabaw należy wycenić zgodnie z rysunkiem PD9 oraz przedmiarem. Zamawiający zwraca uwagę, że boisko nie wchodzi w zakres zamówienia.

Pytanie nr 5

Panele ścienne

Prosimy o wskazanie lokalizacji oraz zestawienia zawierającego ilości paneli ściennych, które wskazane zostały w opisie technicznym natomiast nie zostały uwzględnione w przedmiarze.

Odpowiedź:

Panele akustyczne dotyczą pomieszczeń „Sala dydaktyczna” oraz Sala SI i Sala terapii ruchem (U/14 i U/13). Ich łączna powierzchnia, to 18 m² (co stanowi 20% ścian bez okien w tych salach).

Pytanie nr 6

Nawierzchnia tarasu

Prosimy o ujednoczenie grubości deski tarasowej: w detalu 2,6 cm, w katalogu cech równoważnych 2,1 cm.

Odpowiedź:

Należy przyjąć grubość 2,6 cm.

ZESTAW NR 19

Pytanie nr 1

Proszę o informację czy pozycja W14 w stolارce aluminiowej, ma być wykonana jako drzwi harmonijkowe, czy jako ściana mobilna aluminiowa przesuwna?

Odpowiedź:

Witryna w14 ma być wykonana w systemie drzwi harmonijkowych.

ZESTAW NR 20

Pytanie nr 1

Brak w przedmiarze studni kablowych 3szt, nie odnajdujemy ich również na PZT;

Odpowiedź:

W przedmiarze elektrycznym wprowadzono korektę - dostawa studni kablowych typu ciężkiego 3szt. Zmodyfikowany przedmiar stanowi załącznik do niniejszego pisma.

Pytanie nr 2

brak na projekcie informacji o podłączeniu windy do central oddymiania;

Odpowiedź:

Dźwigi osobowe zasilane są z rozdzielni głównej RG.

Pytanie nr 3

brak w opisie i projekcie oraz przedmiarze instalacji systemu przyzywowego do toalet NPS. Jednocześnie proszę o uzupełnienie przedmiarów w ww. zakresie.

Odpowiedź:

Odpowiedź została udzielona powyżej w zestawie nr 2, w ramach pytania nr 2.

ZESTAW NR 21

Pytanie nr 1

Prosimy o potwierdzenie czy Zamawiający uzna wymagania udziału w postępowaniu jeżeli Wykonawca wykonał budowę w rozumieniu prawa budowlanego gdzie ramach jednej umowy wchodziła przebudowa.

Odpowiedź:

Na tym etapie postępowania Zamawiający nie jest zobowiązany do oceny spełniania warunków udziału w postępowaniu przez Wykonawcę.

Ponadto Zmawiający zmodyfikował warunki udziału w postępowaniu, które opisał w dalszej części pisma.

ZESTAW NR 22

Pytanie nr 1

W przedmiarze „Przedmiar_instalacje_sanitarne” w pozycji 308,309,310,311 suma jednostek klimatyzacyjnych wewnętrznych kasetonowych wynosi 29szt(kolejno 1+11+16+1), a w „S_WM4 RZUT PARTERU PRZEDSZKOLA INSTALACJA KLIMATYZACJI” oraz S_WM5 RZUT PIETRA PRZEDSZKOLA INSTALACJA KLIMATYZACJI” po przeliczeniu tych jednostek suma ich wynosi 34szt. Proszę o zweryfikowanie przedmiaru.

Odpowiedź:

Dokonano korekty przedmiaru w tym zakresie.

Zmodyfikowany przedmiar stanowi załącznik do niniejszego pisma.

Pytanie nr 2

Proszę o zweryfikowanie poz. 312 „Dodatkowe wyposażenie dla systemu klimatyzacji:- komplet trójników 31 szt- Sterownik przewodowy z panelem dotykowym 44 szt- Panel maskujący kasety 4- kierunkowej dla prędkości powietrza 0,15 m/s - 34 szt.- Moduł do zasilania central wentylacyjnych - 4 szt.”– dokładniej chodzi sterowniki przewodowe z panelem dotykowym w ilości 44szt, gdyż ta ilość wydaje się za duża w porównaniu do ilości jednostek wewnętrznych, szt. 35 <34-szt jednostek kasetonowych + 1 jednostka SPLIT>.

Odpowiedź:

Dokonano korekty przedmiaru w tym zakresie.

Zmodyfikowany przedmiar stanowi załącznik do niniejszego pisma.

ZESTAW NR 23

Pytanie nr 1

Jaka ma być powierzchnia napowietrzania dla drzwi W1? Czy mają być to również drzwi ewakuacyjne?

Odpowiedź:

Wymagana pow. napowietrzania dla drzwi W1 – 4.55 m²* . Drzwi Mają służyć celom ewakuacji.

**minimalna powierzchnia napowietrzania może się różnić w zależności od wybranego producenta klap oddymiających*

Pytanie nr 2

Drzwi napowietrzające 04.3 - jaką mają mieć powierzchnię napowietrzania?

Odpowiedź:

Wymagana pow. Napowietrzania dla drzwi 04.3 – 6.5 m²*

**minimalna powierzchnia napowietrzania może się różnić w zależności od wybranego producenta klap oddymiających*

Pytanie nr 3

Jakie współczynniki g i Lt mają posiadać szyby w oknach?

Odpowiedź:

Współczynniki winny posiadać następujące wartości:

g – 45-50%

Lt – 75%-80%

Pytanie nr 4

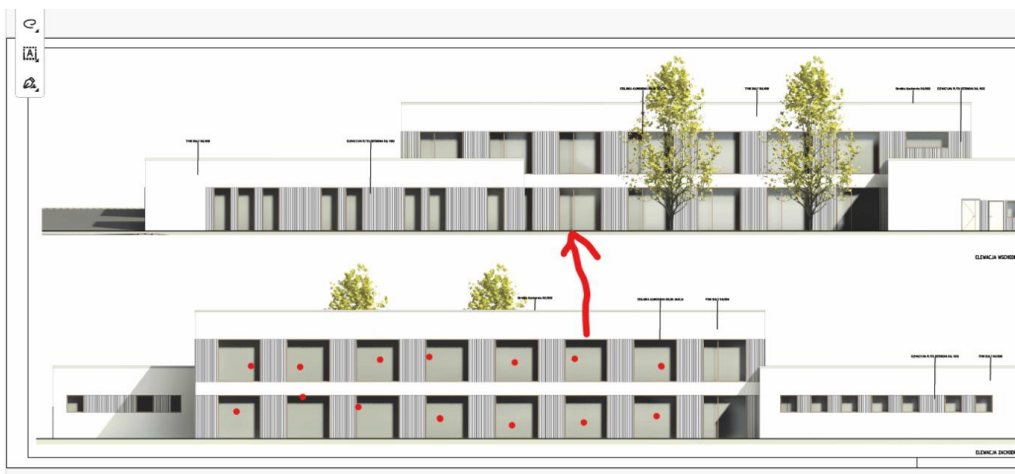
Zgodnie z informacją od producentów konstrukcji aluminium p.poż nie można wykonać szyb refleksyjnych ani samoczyszczących - w takim przypadku jak należy wykonać pozostałe szyby bezklasowe?

Odpowiedź:

Szyby bezklasowe należy wykonać zgodnie z projektem.

Pytanie nr 5

Czy można podzielić witryny 01 jak okna po przeciwnej stronie budynku?



Odpowiedź:

Zamawiający nie dopuszcza takiej możliwości.

ZESTAW NR 24

Pytanie nr 1

W „PRZEDMIAR- INST. SANITARNE”

W Poz. 125 Napisane jest: Montaż ogrzewania podłogowego - układ węzownicy ślimakowy – część instalacyjna; rurociągi z polibutyleny PB o śr. 16 mm i rozstawie 100-150 mm; woda grzewcza o temperaturze 40/30 do 55/45 st. C [łączna długość rur pętli ogrz. podłogowego 14 432 m]”, a w: INSTALACJACH SANITARNYCH PT_Opis techniczny” na str. 36 pkt 14.1. Instalacja centralnego ogrzewania i ogrzewania podłogowego napisane jest: ” Pętle ogrzewania podłogowego wykonać z rur wielowarstwowych (PERT – aluminium bez szwu – PERT) o średnicy 16 x 2,0 mm. Rura grzewcza mocowana będzie do podłoża przy pomocy spinek. Rury bezszwowe w całości wytwarzane są metodą wytlaczania, dzięki czemu rura posiada dużo mniejsze promienie gięcia w porównaniu do takich samych rur z zgrzewaną warstwą aluminium.” Proszę o określenie z jakich rur powinna zostać wykonana instalacja ogrzewania podłogowego.

Odpowiedź:

Instalację ogrzewania podłogowego należy wykonać zgodnie z opisem technicznym w projekcie na str. 36.

"Pętle ogrzewania podłogowego wykonać z rur wielowarstwowych (PERT – aluminium bez szwu – PERT) o średnicy 16 x 2,0 mm".

Ponadto Zamawiający:

I. Modyfikuje zapisy:

a) specyfikacji warunków zamówienia w rozdziale 4 „Wymagania w zakresie gwarancji” w pkt 1, który otrzymuje brzmienie:

1. Wykonawca zobowiązany jest udzielić:

- a) minimum 5 lat – dla robót budowlanych i wszystkich zabudowanych elementów i urządzeń (tj. wbudowanych na stałe i niezbędnych do prawidłowego i zgodnego z założeniami projektu i przepisami funkcjonowania obiektu), w tym m.in. wchodzących w skład sieci i instalacji: sanitarnych, elektrycznych i teletechnicznych oraz wind i urządzeń placu zabaw,
- b) 2 lata – dla mienia ruchomego, takiego jak m.in. meble, rzutniki, ekrany, kontenery na śmieci, wyposażenie ruchome sal, gabinetów, toalet i zaplecza kuchennego.

b) specyfikacji warunków zamówienia w rozdziale 21 „Warunki udziału w postępowaniu” w pkt. 1 ppkt 1), który otrzymuje brzmienie:

- 1) Wykonawca udokumentuje, że w okresie ostatnich 7 lat przed upływem terminu składania ofert, a jeżeli okres prowadzenia działalności jest krótszy – w tym okresie, wykonał z należytą starannością, co najmniej **dwie roboty budowlane polegające na budowie nowego budynku w technologii murowanej, wyposażonego łącznie w:**

- windę osobową,
- instalację wentylacji mechanicznej nawiewno - wywiewnej
- instalację oddymiania

przy wartości w/w robót budowlanych co najmniej 10 milionów zł brutto każde.

Jako wykonanie robót budowlanych należy rozumieć zakończenie inwestycji **protokołem odbioru końcowego robót.**

Przez robotę budowlaną Zamawiający rozumie wykonanie zakresu robót w ramach jednej umowy na rzecz danego Zamawiającego.

Uwaga: W przypadku, gdy Wykonawca w celu potwierdzenia spełniania warunków udziału w postępowaniu, o których mowa powyżej, powołuje się na doświadczenie w realizacji robót budowlanych wykonywanych wspólnie z innymi Wykonawcami, winien wykazać wyłącznie zadania, w wykonaniu których bezpośrednio uczestniczył.

c) załącznika nr 8 do SWZ tj. Wykaz zadań wykonanych w ciągu ostatnich 7 lat.

Z uwagi na modyfikację warunku udziału w postępowaniu Zamawiający przekazuje w załączeniu Nowy załącznik nr 8 do SWZ.

d) załącznika nr 10 do SWZ tj. Projektowanych postanowień umowy.

Z uwagi na ilość wprowadzonych zmian, Zamawiający przekazuje w załączeniu **ujednolicone projektowane postanowienia umowy** (zmiany w kolorze czerwonym). Jednocześnie informuję, że poprzednie projektowane postanowienia umowne są nieaktualne.

II. Dodaje:

- a) Przedmiar robót dotyczący prac związanych z rozbiórką na terenie przeznaczonym dla potrzeb przedszkola oraz w rejonie parkingu i drogi pożarowej zgodnie z podstawowym zakresem zamówienia („Przedmiar_rozbiórka” w wersji *pdf i *ath).
- b) Przedmiar robót dotyczący prac związanych z wycinką zieleni („Przedmiar_wycinka” w wersji *pdf i *ath).
- c) Rysunek UD9 „Elementy do usunięcia”(nazwa pliku pdf PZT_EL. USUWANE)

III. Informuję, że:

- a) W celu ułatwienia przygotowania oferty Zamawiający do niniejszego pisma dołącza folder pn. „Przedmiary robót” zawierający wszystkie aktualne przedmiary w tym:
 - **Przedmiar_przedszkole_v2** zastępujący Przedmiar_przedszkole
 - **Przedmiar_inst_elektryczne_v2** zastępujący Przedmiar_inst_elektryczne
 - **Przedmiar_instalacje_sanitarne_v2** zastępujący Przedmiar_instalacje_sanitarne
 - **Przedmiar_rozbiórki oraz Przedmiar_wycinka** zastępujący Przedmiar_roboty_uzupełniające
 - przedmiary, które pozostają bez zmian:
 - Przedmiar_droga_pożarowa-parking;
 - Przedmiar_oświetlenie_parkingu;

- Przedmiar_przyłącza;
 - Przedmiar_sieci-zewn_wspólne.
- b) opublikowane wraz z pismem nowe przedmiary uwzględniają odpowiedzi na zestaw pytań nr 3 opublikowany w dniu 19 września 2024 r. na stronie przedmiotowego postępowania.
- c) Pozostała dokumentacja techniczna (za wyjątkiem przedmiarów) opublikowana w dniu 02.07.2024 r. na stronie przedmiotowego postępowania nie ulega zmianie.

Biorąc pod uwagę powyższe zmianie ulega termin składania i otwarcia ofert, termin wniesienia wadium oraz termin związania ofertą:

- termin składania ofert: **03.12.2024 r. do godz. 10:00,**
- termin otwarcia ofert: **03.12.2024 r. godz. 10:15.**
- termin związania ofertą: **do dnia 02.03.2025 r.**

W związku z powyższym informuję, że zmianie ulegają zapisy:

1. Rozdziału 17 pkt 1 „Sposób oraz termin składania ofert”, który otrzymuje nowe brzmienie:

„1. Ofertę należy złożyć przy użyciu środków komunikacji elektronicznej za pośrednictwem Platformy nie później niż do dnia 03.12.2024 r., do godz. 10:00”.

2. Rozdziału 18 pkt. 1 „Termin otwarcia ofert”, który otrzymuje nowe brzmienie:

„1. Otwarcie złożonych ofert nastąpi w dniu 03.12.2024 r. o godz. 10:15”.

3. Rozdziału 19 pkt. 1 „Termin związania ofertą”, który otrzymuje nowe brzmienie:

„1. Wykonawca jest związany ofertą do dnia 02.03.2025 r.”.

Pozostałe zapisy specyfikacji warunków zamówienia pozostają bez zmian.

Podstawa prawna

- art. 137 ust. 1, 4 oraz 6 ustawy Prawo Zamówień Publicznych (t.j. Dz. U. z 2024 r. poz. 1320)
- art. 135 ust. 1 i 6 ustawy Prawo zamówień Publicznych (t.j. Dz. U. z 2024 r. poz. 1320)

Przewodnicząca Komisji Przetargowej
Barbara Chodakowska

Załączniki

1. Zmodyfikowane Przedmiary robót (*pdf i *ath)
2. Nowy wzór Projektowanych postanowień umownych
3. Rzut sufitu - piętro
4. Rzut sufitu – parter
5. Zmodyfikowany opis ogrodzenia
6. Rysunek ogrodzenia
7. Rysunek zieleni
8. Zestawienie drzew i krzewów do usunięcia
9. Rysunek elementów do usunięcia

Rozdzielnik:

Strona postępowania na Platformie zakupowej

Kopia:

BZP a/a