

**GMINA TUREK**

ul. Ogrodowa 4

62-700 Turek

## OPRACOWANIE TECHNICZNE

### "Przebudowa dróg gminnych w m. Budy Słodkowskie, Korytków, Słodków gm. Turek"

INWESTOR	<b>GMINA TUREK</b> ul. Ogrodowa 4 62-700 Turek		
NAZWA ZADANIA / ADRES OBIEKTU	<b>Przebudowa dróg gminnych w m. Budy Słodkowskie, Korytków, Słodków gm. Turek</b> Działka o nr ewidencyjnym 24,25 obręb Słodków, 1 obręb Budy Słodkowskie, 71 obręb Korytków		
BRNAŻA	Branża drogowa		
OPRACOWAŁ	IMIĘ I NAZWISKO	NR UPRAWNIENI	POSPIS
	KONRAD GROMADA	WKP/0342/POOD/16	mgr inż. Konrad Gromada Uprawnienia budowlane do projektowania i kierowania robotami budowlanymi bez ograniczeń w specjalności inżynierskiej drogowej. WKP/0128/WOD/16 WKP/0342/POOD

SIERPIEŃ 2021

Egz. 1

# Zawartość Opracowania

<b>I. CZĘŚĆ OPISOWA</b> .....	3
<b>1. Przedmiot opracowania</b> .....	3
<b>1.1. Zamawiający/Inwestor:</b> .....	3
<b>1.2. Projektant</b> .....	3
<b>2. Podstawa opracowania</b> .....	3
<b>3. Zakres projektu – roboty przewidzane do wykonania</b> .....	4
<b>4. Charakterystyka istniejącego terenu</b> .....	4
<b>5. Stan projektowany</b> .....	4
<b>II. CZĘŚĆ RYSUNKOWA</b> .....	7

# I. CZĘŚĆ OPISOWA

## Opis techniczny

do projektu "**Przebudowa dróg gminnych w m. Budy Słodkowskie, Korytków, Słodków gm. Turek**"

### 1. Przedmiot opracowania

Niniejsze opracowanie obejmuje dokumentację dla przebudowy dróg gminnych w m. Słodków (dz. nr 24 i 25) i Budy Słodkowskie (dz. nr 1) oraz Korytków (dz nr 71). Przebudowa dróg ma polegać na utwardzeniu dotychczasowych nawierzchni gruntowych kruszywem (przekruszu) betonowym na długości 1725m (od skrzyżowania z droga gminną nr 663536P do DK-72 wraz z odcinkiem drogi na działce nr 24 (od końca asfaltu) do przebudowywanej drogi nr 663569P oraz na odcinku od granicy pasa drogowego ul. Górniczej w Turku na długości 660m w kierunku Północnym w m. Korytków. Przedmiotowe drogi stanowi dojazd do nieruchomości zabudowy jednorodzinnej oraz do pól uprawnych (gruntów rolnych) Lokalizację przebudowy drogi przedstawiono na rysunkach - *Plan orientacyjny*. Szczegóły z określeniem parametrów drogi i przekroju konstrukcji przedstawiono na rysunkach - *Przekrój normalny*.

#### 1.1. Zamawiający/Inwestor:

Gmina Turek  
ul. Ogrodowa 4  
62-700 Turek

#### 1.2. Projektant

Konrad Gromada  
Piętno 63,  
62-740 Tuliszków

### 2. Podstawa opracowania

- Ustalenia i konsultację odnośnie danych i założeń przeprowadzone z Inwestorem,
- wykonane w terenie pomiary własne, uzupełniające oraz inwentaryzację stanu istniejącego wraz z dokumentacją fotograficzna

- Rozporządzenie Ministra Transportu i Gospodarki Morskiej z dnia 2 marca 1999 r. w sprawie warunków technicznych, jakim powinny odpowiadać drogi publiczne i ich usytuowanie (t.j. Dz. U. 2016 poz. 124 ze zm.)
- Rozporządzenie Ministra Infrastruktury z dnia 1 sierpnia 2019 r. zmieniające rozporządzenie w sprawie warunków technicznych, jakim powinny odpowiadać drogi publiczne i ich usytuowanie (Dz.U. 2019 poz. 1643)
- obowiązujące normy PN, EN i WT oraz przepisy techniczne

### **3. Zakres projektu – roboty przewidziane do wykonania**

- roboty pomiarowe,
- roboty ziemne,
- profilowanie i zagęszczenie koryta pod warstwy konstrukcyjne drogi
- Wykonanie warstwy podbudowy pomocniczej z kruszywa betonowego 0-63mm - grubość warstwy 15cm.
- Ułożenie warstwy z kruszywa betonowego 0-31,5mm grubość warstwy 6cm
- zagęszczanie, profilowanie poboczy gruntowych
- Uporządkowanie placu budowy

### **4. Charakterystyka istniejącego terenu**

Projektowana inwestycja zlokalizowana jest w Gminie Turek:

- w m. Słodków (działki o nr ewid. 24 i 25) Budy Słodkowskie (działka o nr ewid. 1) obejmuje pas drogi gminnej o nawierzchni gruntowej
- w m. Korytków na działce o nr ewidencyjnym 71 obejmuje pas drogi o nawierzchni gruntowej

W pasach drogowym zlokalizowane są jezdnia gruntowe o nieregularnych szerokościach ok. 4,0 - 5,0m oraz teren przyległy w postaci poboczy i niezagospodarowanych nieużytków gruntowych.

Wzdłuż drogi przebiegają sieci infrastruktury podziemnej takie jak wodociąg, telekomunikacja i linie energetyczne. Nie zachodzi konieczność zabezpieczania przedmiotowych sieci, planowane prace nie będą bezpośrednio kolidować z istniejącym przebiegiem sieci.

### **5. Stan projektowany**

Projekt zagospodarowania terenu opracowano w oparciu o dokonane pomiary, na podstawie stanu istniejącego

Parametry techniczne i dane wyjściowe:

Wykonanie przebudowy dróg planuje się wg następujących parametrów technicznych:

- kategoria drogi gminna\*, wewnętrzna
- klasa drogi D
- prędkość projektowa 30 km/h
- kategoria ruchu KR1
- przekrój drogowy
- szerokość jezdni 4,00 m
- szerokość pobocza 0,75 m\*
- spadek jezdni daszkowy ok. 4%

(\*tylko dla drogi w m. Słodków i Budy Słodkowskie)

### 5.1. Charakterystyka - rozwiązania projektowe

Szerokość jezdni drogi -4,0

Długość drogi -1725m (Słodków)

660m (Korytków)

Powierzchnia jezdni -ok. 6900m<sup>2</sup> (Słodków). ok. 2640m m<sup>2</sup> (Korytków).

Układ warstw konstrukcyjnych nawierzchni dróg:

Projektuje się wykonanie nawierzchni jezdni o przyjętym układzie warstw konstrukcyjnych:

-warstwa z kruszywa betonowego 0-31,5mm gr. 6 cm

-warstwa z kruszywa betonowego 0-63mm gr. 15 cm

- podłoże z gruntu rodzimego nośnego lub piaszczystego zagęszczonego do  $I_s=1,00$ , wtórny moduł odkształcenia  $E_2 = 120\text{MPa}$   
Łączna grubość projektowanej konstrukcji ~ 23cm

W przypadku wykonywania pobocza należy je wykonać z materiału uzyskanego przy profilowaniu podłoża pod konstrukcję jezdni. Pobocza wykonać obustronnie o szerokości 0,75m pochyleniu 6-8% zgodnie ze spadkiem poprzecznym jezdni

### 5.2. Odwodnienie

Zachowano istniejące warunki odprowadzenia wód opadowych i roztopowych z pasa jezdni powierzchniowo poprzez zachowanie poprzecznych spadków nawierzchni i poboczy. Poprzez wyniesienie nawierzchni powyżej poziomu terenu, zastosowanie spadków poprzecznych nawierzchni wynoszące 4% i poboczy 6-8% oraz spadku podłużnego niwelety dostosowanego do ukształtowania teren.

### **5.3. Technologia robót**

Wszystkie roboty należy wykonać zgodnie z obowiązującymi przepisami i normami.

Roboty ziemne w pobliżu istniejących urządzeń podziemnych należy wykonywać ręcznie, ze szczególną ostrożnością pod nadzorem właścicieli sieci. Do podstawowych obowiązków Wykonawcy należy na czas trwania robót utrzymanie terenu rozbudowy w stanie dostatecznym. Ponadto Wykonawca robót powinien bezwarunkowo prawidłowo zabezpieczyć teren budowy i umożliwić dojazd do przyległych posesji.

Wykonanie robót ziemnych realizowanych polega na przeprofilowaniu podłoża oraz wbudowaniu nadmiaru materiału w pobocza. Przygotowane podłoże oraz pobocza należy zagęścić przy użyciu walców i zagęszczarek. Przy prowadzeniu robót sprzętem mechanicznym (koparki, spycharki) należy uważać, aby nie doszło do zanieczyszczenia gruntu i wody, olejami lub ropą naftową.

W kolejnym etapie należy przystąpić do układania warstwy podbudowy z kruszywa betonowego 0-63mm. Po zagęszczeniu warstwy należy przystąpić do układania górnej warstwy kruszywa o uziarnieniu 0-31,5mm. Po odpowiednim wyprofilowaniu i zagęszczeniu należy uporządkować teren.

### **5.4. Dane informujące, odnośnie wpisu do rejestru zabytków oraz ochronie**

Z terenu objętego inwestycją nie są znane zabytki architektoniczne i archeologiczne, chronione na podstawie przepisów ustawy z dnia 23 lipca 2003 roku o ochronie zabytków i opiece nad zabytkami (Dz. U. Nr 162/2003, poz. 1568). Z pozyskanych dostępnych informacji nie wynika, że dany teren podlega ochronie konserwatorskiej

**5.5.** Teren nie znajduje się na obszarze wpływu eksploatacji górniczej i nie znajduje się w granicach terenu górniczego.

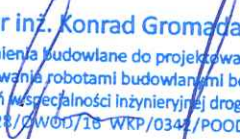
### **5.6. Normy i przepisy.**

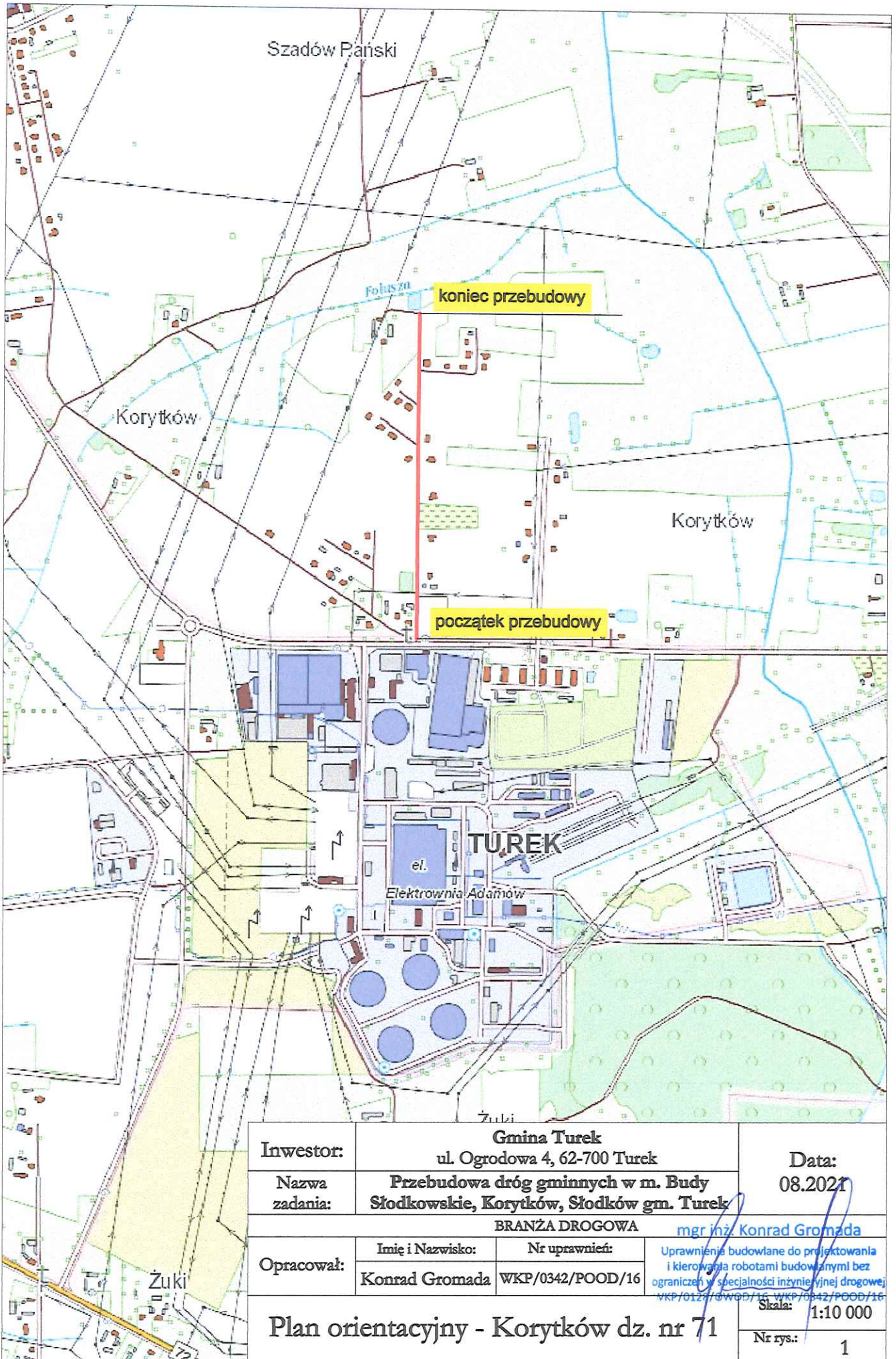
Przepisy związane z niniejszym opracowaniem zawarto w Szczegółowej Specyfikacji Technicznej Wykonania i Odbioru Robót. Wszelkie prowadzone prace należy wykonywać zgodnie z obowiązującymi przepisami i zasadami BHP, warunkami technicznymi obowiązującymi normami i w oparciu o wiedzę i doświadczenie budowlane.

## II. CZĘŚĆ RYSUNKOWA

Do niniejszego opracowania została sporządzona jako załączniki część rysunkowa na którą składają się :

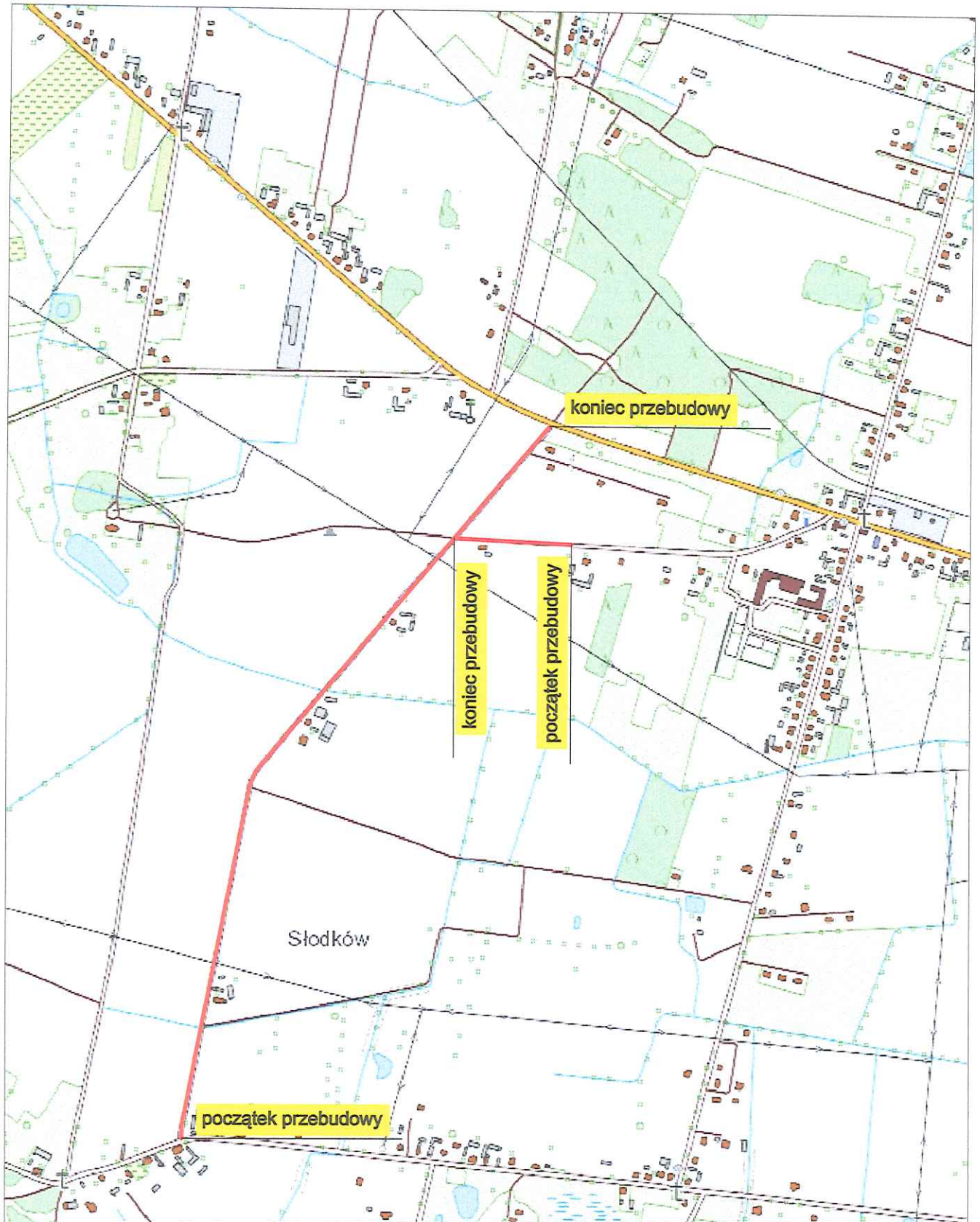
- rys. 1 - Plan orientacyjny - Korytków
- rys. 1.1 - Plan orientacyjny - Słodków - Budy Słodkowski
- rys. 2- Przekrój normalny - Korytków
- rys. 2.1 - Przekrój normalny - Słodków - Budy Słodkowski

  
mgr inż. Konrad Gromada  
Uprawnienia budowlane do projektowania  
i kierowania robotami budowlanymi bez  
ograniczeń w specjalności inżynierskiej drogowej;  
NKP/0128/DW00/16 WRP/0342/POOD/16



<b>Investor:</b>	<b>Gmina Turek</b> ul. Ogrodowa 4, 62-700 Turek		<b>Data:</b> 08.2021
<b>Nazwa zadania:</b>	<b>Przebudowa dróg gminnych w m. Budy Słodkowskie, Korytków, Słodków gm. Turek</b>		
	BRANŻA DROGOWA		mgr inż. Konrad Gromada
<b>Opracował:</b>	Imię i Nazwisko: Konrad Gromada	Nr uprawnień: WKP/0342/POOD/16	Uprawnienie budowlane do projektowania i kierowania robotami budowlanymi bez ograniczeń w specjalności inżynierskiej drogowej; WKP/0129/0WGD/16, WKP/0342/POOD/16
<b>Plan orientacyjny - Korytków dz. nr 71</b>			Skala: 1:10 000
			Nr rys.: 1





Budy Słdkowski

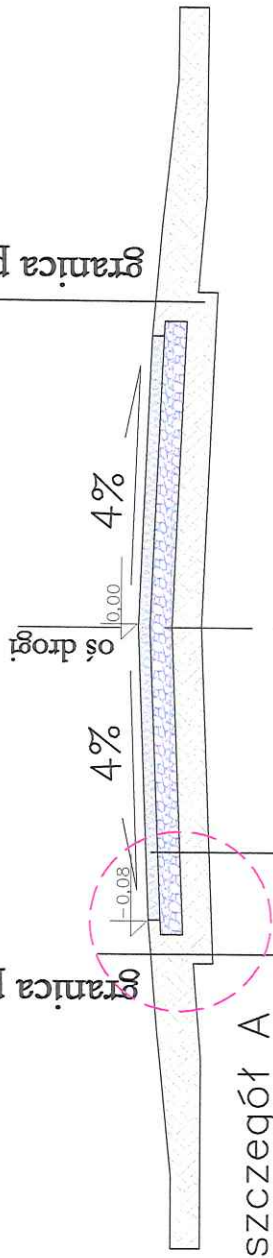
<b>Inwestor:</b>	<b>Gmina Turek</b> ul. Ogrodowa 4, 62-700 Turek		<b>Data:</b> 08.2021
<b>Nazwa zadania:</b>	<b>Przebudowa dróg gminnych w m. Budy Słdkowskie, Korytków, Słdków gm. Turek</b>		
BRANŻA DROGOWA			mgr inż. Konrad Gromada
<b>Opracował:</b>	<b>Imię i Nazwisko:</b>	<b>Nr uprawnień:</b>	Uprawnienia budowlane do projektowania i kierowania robotami budowlanymi bez ograniczeń w specjalności inżynierskiej drogowej WKP/0342/POOD/16 WKS/0342/POOD/16
	Konrad Gromada	WKP/0342/POOD/16	
<b>Plan orientacyjny - Słdków dz nr 24 i 25</b>			<b>Skala:</b> 1:10 000
<b>Budy Słdkowskie dz nr 1</b>			<b>Nr rys.:</b> 1.1

droga gminna  
w m. Korytków

granica pasa drogowego

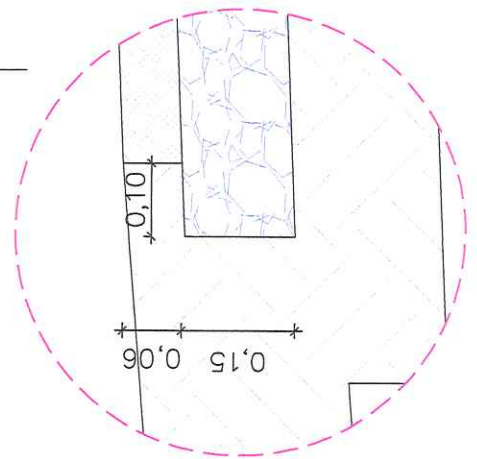
4,0m

jezdnia



granica pasa drogowego

SZCZEGÓŁ A



warstwa podbudowy zasadniczej z kruszywa betonowego  
0-31,5mm gr. warstwy 6cm

warstwa podbudowy pomocniczej z kruszywa betonowego  
0-63mm gr. warstwy 15cm

grunt rodzimy zagęszczony do wskaźnika Is - 1,00

Inwestor:	Gmina Turek ul. Ogrodowa 4, 62-700 Turek		Data:	08.2021
Nazwa zadania:	Przebudowa dróg gminnych w m. Budy Słodkowskie, Korytków, Słodków gm. Turek			
BRANŻA DROGOWA				
Opracował:	Imię i Nazwisko:	Nr uprawnień:	mgr inż. Konrad Gromada	
	Konrad Gromada	WKP/0342/POOD/16	Uprawnienia budowlane do projektowania i kierowania robotami budowlanymi bez ograniczeń w specjalności inżynierskiej drogowej, KP/0128/13/WOP/16/WKP/0342/16	
Przekrój normalny - Korytków dz. nr 71			Skala:	1:50 (1:10)
			Nr rys.:	2

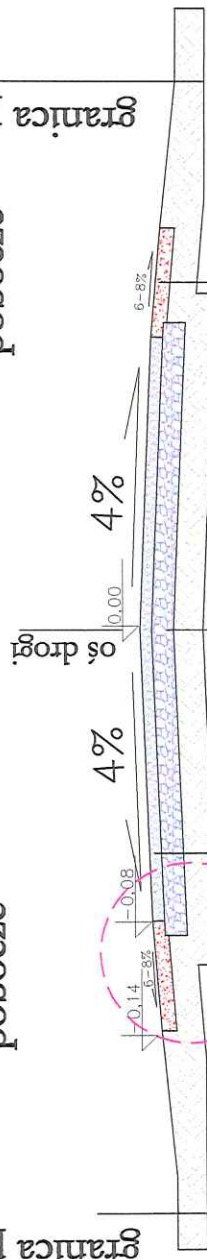
droga gminna  
w m. Słodków i Budy  
Słodkowskie

0,75m  
4,0m  
0,75m  
granicza pasa drogowego

jezdnia

pobocze

pobocze



szczęgół A

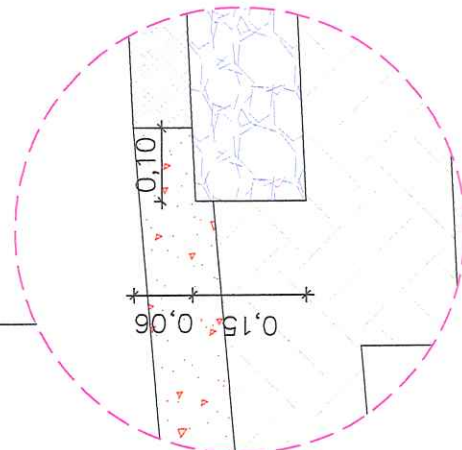
pospółka/żwir gr. 10cm

warstwa podbudowy zasadniczej z kruszywa betonowego  
0-31,5mm gr. warstwy 6cm

warstwa podbudowy pomocniczej z kruszywa betonowego  
0-63mm gr. warstwy 15cm

grunt rodzimy zagęszczony do wskaźnika Is - 1,00

granicza pasa drogowego

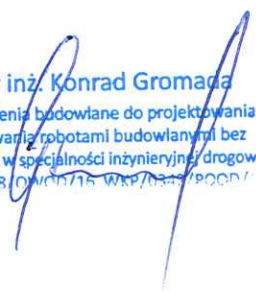


Inwestor:	<b>Gmina Turek</b> ul. Ogrodowa 4, 62-700 Turek		Data:	08.2021
Nazwa zadania:	<b>Przebudowa dróg gminnych w m. Budy Słodkowskie, Korytków, Słodków gm. Turek</b>			
BRANŻA DROGOWA				
Opracował:	Imię i Nazwisko:	Nr uprawnień:	mgr inż. Konrad Gromada Uprawnienia budowlane do projektowania i kierowania robotami budowlanymi bez ograniczeń w specjalności inżynierskiej drogowej WKP/0342/POOD/16 WKP/0342/P/16	
	Konrad Gromada			
Przekrój normalny - Słodków dz. nr 24 i 25 Budy Słodkowskie dz. nr 1			Skala:	1:50
			Nr rys.:	2.1

## PRZEDMIAR ROBÓT

### Przebudowa dróg gminnych w m. Budy Słodkowskie, Korytków, Słodków gm. Turek

LP.	opis pozycji	Jednostka	Ilość
<b>I. Roboty przygotowawcze</b>			
1	Roboty pomiarowe przy liniowych robotach ziemnych (drogi). Trasa dróg w terenie równinnym km 0+000 do km1+560 - <b>1,56km</b> km 0+000 do km 0+215 - <b>0,215km</b> km 0+000 do km 0+660 - <b>0,66km</b>	km	2,435
2	Zabezpieczenie i ozakowanie na czas prowadzenia robót na realizowanym odcinku	kpl.	2,00
<b>II. Podbudowy i Nawierzchnie</b>			
3	Profilowanie i zagęszczanie podłoża pod warstwy konstr.nawierzchni (wykonywane równiarką, koparką, walec wibracyjny). Z wbudowaniem nadmiaru materiału w pobocza. 1. pod konstrukcję ciągu głównego $1775m \times 4,2m = 7455m^2$ 2. promienie najazdowe włączeń do drogi gminnej - 2 włączenia (promień $R=5m.$ ) = $22m^2$ 3. pod ciąg główny - Korytków - $660m \times 4,2m = 2772m^2$ Razem $7455 + 22 + 2772 = 10.249m^2$	m <sup>2</sup>	10 249,00
4	Podbudowy pomocnicza z kruszywa betonowego (przekrusz betonowy) stabilizowanego mechanicznie 0-63 mm. grubość warstw po zagęszczeniu 15 cm jak w poz. 3 - <b>10249m<sup>2</sup></b>	m <sup>2</sup>	10 249,00
5	Podbudowy zasadnicza z kruszywa betonowego (przekrusz betonowy) stabilizowanego mechanicznie 0-31,5 mm. grubość warstwy po zagęszczeniu 6 cm $(1775m * 4,0m) + 22 + (660m * 4,0m) = 9762m^2$	m <sup>2</sup>	9 762,00
6	Zagęszczenie i profilowanie poboczy materiałem uzyskany z korytowania. Rozścielenie pospółki/żwiru na szerokości 0,75m. Warstwa grubości 10 cm 1. $1775m \times 0,75m \times 2 = 2662,5m^2$	m <sup>2</sup>	2 662,50

  
 mgr inż. Konrad Gromada  
 Uprawnienia budowlane do projektowania  
 I kierowania robotami budowlanymi bez  
 ograniczeń w specjalności inżynierskiej drogowej  
 WKP/0128/01/MC/715/WKP/Instal/POD/