



Gmina Dopiewo

*ul. Leśna 1c, 62-070 Dopiewo, powiat poznański, województwo wielkopolskie
tel. centrala: 61-814-83-31, tel. sekretariat: 61-814-82-13, fax: 61-814-80-92
www.dopiewo.pl, @: urzad_gminy@dopiewo.pl*

Załącznik nr 9 do SWZ

OPZ – wykonanie dokumentacji projektowej wraz z uzyskaniem ostatecznego dokumentu zezwalającego na realizację inwestycji oraz sprawowanie nadzoru autorskiego dla zadania:

Dąbrowa – dokumentacja projektowa dla budowy ulic: Krańcowa, Lazurowa, Szafirowa.



Gmina Dopiewo

ul. Leśna 1c, 62-070 Dopiewo, powiat poznański, województwo wielkopolskie
tel. centrala: 61-814-83-31, tel. sekretariat: 61-814-82-13, fax: 61-814-80-92
www.dopiewo.pl, @: urzad_gminy@dopiewo.pl

1. Opis przedmiotu zamówienia:

Przedmiotem niniejszego zamówienia jest wykonanie dokumentacji projektowej wraz z uzyskaniem ostatecznej decyzji o pozwoleniu na budowę oraz prowadzenie nadzoru autorskiego dla zadania budżetowego: **Dąbrowa: wykonanie dokumentacji projektowej budowy ulic: Krańcowa, Lazuruwa, Szafirowa.**

2. Opis stanu istniejącego:

- | | |
|---|--|
| a. Lokalizacja: | ul. Krańcowa
ul. Szafirowa
ul. Lazuruwa
(mapa poglądowa – zakres projektu załącznik nr 1); |
| | Drogi publiczne gminne. |
| b. Długość drogi : | ul. Krańcowa około 350 m
ul. Lazuruwa około 270 m
ul. Szafirowa około 650 m |
| c. Szerokość pasa drogowego: | ul. Krańcowa - 10 m
ul. Lazuruwa - 10 m
ul. Szafirowa około - 10 m |
| d. Klasa dróg: | D |
| e. Własność: | kolor zielony – Gmina Dopiewo (mapa poglądowa – Własność – załącznik nr 2) |
| f. MPZP: | częściowo dla ul. Szafirowej – MPZP załącznik nr 3 |
| g. Istniejąca zabudowa: | budynki mieszkalne jednorodzinne |
| h. Istniejące odwodnienie: | brak |
| i. Dokumentacja archiwalna: | N/D; |
| j. Obszar chroniony (wg Ustawy z dnia 16 kwietnia 2004r. o ochronie przyrody (Dz.U.2023.1336 ze zm.): | N/D; |
| k. Posiadane dokumenty: | Decyzja o środowiskowych uwarunkowaniach
wydana 5 lutego 2024 r. |

3. Wytyczne projektowe:

Budowane drogi mają charakteryzować się przekrojem poprzecznym:

ul. Krańcowa – jezdnia o szerokości 5,5 m w technologii nawierzchni z kostki betonowej, droga dla pieszych, kanalizacja deszczowa

ul. Lazuruwa – jezdnia o szerokości 5,5 m w technologii nawierzchni z kostki betonowej, droga dla pieszych, kanalizacja deszczowa

ul. Szafirowa – jezdnia o szerokości 5,5 m w technologii nawierzchni z kostki betonowej, droga dla pieszych, kanalizacja deszczowa

Ponadto w ramach budowy drogi przewiduje się wykonanie dojazdów do posesji z kostki betonowej (kolor grafitowy). Odwodnienie projektowanych nawierzchni kanalizacja deszczowa doprowadzona do ul. Leśnej lub ul. Wiejskiej (po przeanalizowaniu przepustowości kanału). Zaprojektowanie niezbędnych przepompowni ścieków deszczowych.



Gmina Dopiewo

ul. Leśna 1c, 62-070 Dopiewo, powiat poznański, województwo wielkopolskie
tel. centrala: 61-814-83-31, tel. sekretariat: 61-814-82-13, fax: 61-814-80-92
www.dopiewo.pl, @: urzad_gminy@dopiewo.pl

Po uzyskaniu przez Wykonawcę decyzji o lokalizacji celu publicznego dla inwestycji, Zamawiający wydzieli fragment działki nr 28 (obręb Dąbrówka) - przeznaczony pod ewentualną przepompownię i nasadzenia kompensacyjne - i uzyska jej własność.

3.1. Droga i chodnik.

- a) Zaprojektować budowę **ul. Krańcowej, Lazurkowej i Szafirowej w Dąbrowie wraz z odwodnieniem dróg.**
W projekcie należy uwzględnić istniejące zjazdy i dojeżdżalnice na działki oraz te na które wydano decyzję uzgodnienia zjazdu. W przypadku braku dokumentów zapewnić dostęp do drogi dla każdej działki.
- b) Klasa dróg: **D**
- c) Długość drogi do zaprojektowania: **ul. Krańcowa około 350 m
ul. Lazurkowa około 270 m
ul. Szafirowa około 650 m**
- d) Szerokość jezdni: **5,50 m**
- e) Chodnik: **jednostronny o szerokości max. 1,80 m plus skrajnia**
Usytuowany wzdłuż:
ul. Szafirowa – po stronie ul. Krańcowej i Lazurkowej
ul. Krańcowa – po stronie południowo - wschodniej
ul. Lazurkowa – po stronie południowo-wschodniej
- f) Konstrukcja nawierzchni winna zostać dostosowana i zaprojektowana z uwzględnieniem dokumentacji geotechnicznej oraz dla kategorii ruchu **KR 2**
- g) Konieczność wykonania przepustów pod zjazdami: **N/D**
- h) Szerokość zjazdów indywidualnych: **dostosować do istniejących bram wjazdowych (nie szersze niż szerokość jezdni)**
- i) Nawierzchnia jezdni: **zgodnie z rekomendacją Ministra Infrastruktury WR-D-63 w technologii z kostką bet. grub.8 cm - szara**
- j) Nawierzchnia chodnika: **zgodnie z rekomendacją Ministra Infrastruktury WR-D-63 w technologii z kostką bet. grub.8 cm - szara**
- k) Nawierzchnia zjazdów: **zgodnie z rekomendacją Ministra Infrastruktury WR-D-63 w technologii z kostką bet. grub.8 cm - grafitowa**
- l) Nawierzchnia wyniesionych skrzyżowań: **kostka betonowa grub. 8 cm – czerwona**
- m) Nawierzchnia progów zwalniających: **w miarę możliwości „poduszki berlińskie” - kostka betonowa grub. 8 cm - czerwona**

3.2. Odwodnienie

Istnieje możliwość włączenia odprowadzenia wód opadowych z projektowanych ulic do kanalizacji deszczowej w ul. Leśnej Ø 400 oraz w ul. Wiejskiej Ø 500. Kanalizację deszczową zaprojektować z rur kanalizacyjnych PVC-u, klasy S o litej, jednorodnej strukturze ścianki, o sztywności obwodowej nie



Gmina Dopiewo

ul. Leśna 1c, 62-070 Dopiewo, powiat poznański, województwo wielkopolskie
tel. centrala: 61-814-83-31, tel. sekretariat: 61-814-82-13, fax: 61-814-80-92
www.dopiewo.pl, @: urzad_gminy@dopiewo.pl

mniejszej niż 8 kN/m², z wydłużonym kielichem z uszczelkami elastomerowymi zgodnie z normą zharmonizowaną PN-EN 681-1 posiadające oznaczenie CE do stosowania w systemach kanalizacyjnych o średnicy DN 315 mm (np. Wavin, Kaczmarek) ze studniami rewizyjnymi z kręgów betonowych Ø1000 i wpustami ulicznymi z rur betonowych Ø 500 z osadnikiem i żeliwną kratą wlotową. Konieczność uzyskania warunków technicznych podłączenia i wykonanie operatu wodnoprawnego. W sytuacji koniecznej do poprawnego wykonania odwodnienia zaprojektować przepompownie ścieków deszczowych z kanałem tłocznym.

3.3 Oświetlenie

Projekt należy skoordynować z istniejącym oświetleniem występującym na wszystkich ulicach objętych projektem.

Należy doprojektować brakujące lampy w ciągu ul. Szafirowej.

Parametry lamp istniejących:

- rodzaj światła: sodowe
- mocy źródła 100 W
- typ opraw: Philips Malaga SGS 102
- typ słupów: Elmonter RSN 7m
- typ wysięgnika: Elmonter W16 wysokość 2 m, wysięg 1 m

(Istniejące oświetlenie – załącznik nr 4)

Do połowy 2025 r. oprawy zostaną wymienione na LED.

3.3. Kolizje

Nie wyklucza się występowania na obszarze objętym niniejszym zamówieniem urządzeń infrastruktury technicznej w postaci: kabla telefonicznego, sieci gazowej, sieci wodociągowej, sieci kanalizacji sanitarnej oraz urządzeń i kabli energetycznych – **kolizji**.

Ponadto, z uwagi na rolniczy charakter gminy, nie wyklucza się występowania w terenie sączków i zbieraczy drenarskich lub innych urządzeń melioracyjnych.

Projekt należy skoordynować z istniejącym oświetleniem występującym na wszystkich ulicach objętych projektem. (Istniejące oświetlenie – załącznik nr 4)

W związku z niniejszym projektant zobowiązany jest do sprawdzenia, zweryfikowania stanu istniejącego oraz w razie wystąpienia takiej konieczności wykonania dodatkowych projektów branżowych.

3.4. Kanał technologiczny

Wykonawca zobowiązany jest do zaprojektowania kanału technologicznego, jeśli znajdzie taką konieczność. Kanał technologiczny należy opracować zgodnie z Rozporządzeniem Ministra Cyfryzacji z dnia 26 maja 2023r. w sprawie warunków technicznych jakim powinny odpowiadać kanały technologiczne i ich usytuowanie (Dz.U z 2023 poz. 1039) oraz zgodnie z załącznikiem nr 1 do tego rozporządzenia - Wymagania techniczne dotyczące projektowania, budowy i przebudowy kanałów technologicznych.

3.5. Zieleń oraz mała architektura

W przypadku konieczności usunięcia drzew projekt winien zawierać opracowanie związane z nasadzeniami, w tym uzyskać zgodę na wycinkę. Po podaniu obszaru zielonego Zamawiający poda rodzaj i parametry nasadzeń.



Gmina Dopiewo

ul. Leśna 1c, 62-070 Dopiewo, powiat poznański, województwo wielkopolskie
tel. centrala: 61-814-83-31, tel. sekretariat: 61-814-82-13, fax: 61-814-80-92
www.dopiewo.pl, @: urzad_gminy@dopiewo.pl

3.6. Uzgodnienie zmian

Zmiany dot. niniejszych wytycznych mogą zostać ustalone /wprowadzone po uzyskaniu zgody Zamawiającego. Uzgodnienia rozwiązań projektowych, konstrukcji nawierzchni, organizacji ruchu etc. będą prowadzone na roboczo z Referatem Inwestycji oraz właściwym zarządcą drogi podczas realizowania prac ujętych w ofercie oraz w oparciu o wyniki badań geotechnicznych wykonanych przez projektanta, jak również w efekcie przeprowadzonych konsultacji społecznych projektu.

4. Projekt koncepcyjny

Wykonawca w ciągu 45 dni od dnia zawarcia Umowy zobowiązany jest do wykonania projektu koncepcyjnego zawierającego koncepcję zagospodarowania terenu, z naniesioną geometrią drogi, naniesionymi elementami układu drogowego takimi jak zjazdy, dojeżdża do posesji, progi zwalniające, wyniesione skrzyżowania a także zaznaczone działki do podziału z wymienioną wartością zajęcia pod pas drogowy, tj. ilość m² przeznaczonych do wykupu oraz koncepcję stałej organizacji ruchu. Projekt koncepcyjny zostanie poddany etapowy konsultacjom: wew. UG (1), sołtysi oraz radni (2) społecznym (3).

Uzyskanie akceptacji projektu koncepcyjnego jest warunkiem niezbędnym do podjęcia dalszych prac nad dokumentacją projektową. Szacunkowy okres akceptacji koncepcji 2 – 3 miesiące.

5. Zawartość dokumentacji projektowej

Przedmiot niniejszego zadania dla zakresu 1 w szczególności obejmuje konieczność przygotowania przez Wykonawcę – projektanta zamówienia obejmującego:

- a) Wykonanie aktualizacji map do celów projektowych w skali 1:500. Mapa do celów projektowych oprócz aktualnego pomiaru sytuacyjno-wysokościowego powinna zawierać dodatkowy pomiar wszystkich elementów znajdujących się w pasie drogowym wraz z rzędnymi wysokościowymi oraz pomiary w przekrojach poprzecznych przynajmniej co 25m na odcinkach prostych z zagęszczeniem w miejscach charakterystycznych. Mapę wraz z potwierdzeniem przyjęcia do zasobów PODGiK należy przekazać w formie wydruku lub w wersji numeryczno-wektorowej (.dwg/.dxf) z zachowaniem symboliki zawartej w instrukcji technicznej K-1 (Mapa zasadnicza wyd. 1998 r.) poświadczonej przez Starostę Poznańskiego - 1 egz. w wersji papierowej lub wersja elektroniczna(.pdf oraz .dwg/.dxf) – CD/pendrive;
- b) Wykonanie opinii geotechnicznej - 3 egz. w wersji papierowej + wersja elektroniczna (.pdf, .docx) – CD/pendrive;
- c) Wykonanie inwentaryzacji w postaci dokumentacji fotograficznej stanu istniejącego, w tym zjazdy, ogrodzenia, ewentualne przepusty, punkty charakterystyczne, np. reklamy, elementy infrastruktury sieciowej, zieleni i inne - wersja elektroniczna (.pdf, .docx) – CD/pendrive;
- d) Wykonanie projektu koncepcyjnego zawierającego koncepcję zagospodarowania terenu, z naniesioną geometrią drogi, naniesionymi elementami układu drogowego takimi jak zjazdy, dojeżdża do posesji, progi zwalniające, wyniesione skrzyżowania, a także zaznaczone działki do podziału z wymienioną wartością zajęcia pod pas drogowy (ilość m² przeznaczonych do wykupu) oraz koncepcję stałej organizacji ruchu – 2 egz. w wersji papierowej + wersja elektroniczna (.pdf) – CD/pendrive. Ponadto Wykonawca będzie zobowiązany do dokonania w ramach wynagrodzenia jednej aktualizacji projektu koncepcyjnego zgodnie z wytycznymi Zamawiającego po konsultacjach z mieszkańcami, o ile w ocenie Zamawiającego, skutkiem przeprowadzonych konsultacji z mieszkańcami zaistnieje taka konieczność
- e) Wykonanie projektu zagospodarowania terenu oraz projektu architektoniczno-budowlanego



Gmina Dopiewo

ul. Leśna 1c, 62-070 Dopiewo, powiat poznański, województwo wielkopolskie

tel. centrala: 61-814-83-31, tel. sekretariat: 61-814-82-13, fax: 61-814-80-92

www.dopiewo.pl, @: urzad_gminy@dopiewo.pl

- dla każdej z branż (roboty drogowe, odwodnienie pasa drogowego, kanał technologiczny i kolizje jeżeli takie wystąpią i będzie taka konieczność) zatwierdzonego przez Starostę Poznańskiego – 3 egz. w wersji papierowej + wersja elektroniczna (.pdf, .docx oraz .dwg/.dxf) – CD/pendrive;
- f) Wykonanie projektu stałej organizacji ruchu zatwierdzonego przez Starostę Poznańskiego –3 egz. w wersji papierowej + wersja elektroniczna (.pdf, .docx oraz .dwg/.dxf) – CD/pendrive;
 - g) Wykonanie projektu tymczasowej organizacji ruchu zaopiniowanego przez Zarząd Dróg Powiatowych – 3 egz. w wersji papierowej+ wersja elektroniczna (.pdf, .docx, oraz .dwg/.dxf) – CD/pendrive;
 - h) Wykonanie operatu wodnoprawnego lub aktualizacji obowiązującego wraz z uzyskaniem stosownych pozwoleń wodnoprawnych (w przypadku wystąpienia takiej konieczności) – 1 egz. w wersji papierowej + wersja elektroniczna (.pdf oraz .docx) – CD/pendrive;
 - i) Opracowanie informacji dotyczącej bezpieczeństwa i ochrony zdrowia;
 - j) Opracowanie materiałów projektowych niezbędnych do uzyskania decyzji, opinii, uzgodnień i pozwoleń wymaganych przepisami szczególnymi oraz ewentualnych odstępstw od warunków technicznych;
 - k) Uzyskanie w imieniu Zamawiającego warunków technicznych, opinii, uzgodnień, decyzji administracyjnych zgodnie z wymogami prawa i procedurami organów oraz gestorów sieci;
 - l) Przedłożenie Zamawiającemu i uzyskanie akceptacji ostatecznej wersji dokumentacji projektowej wraz z wnioskiem o uzyskanie decyzji o pozwoleniu na budowę;
 - m) Uzyskanie w imieniu i na rzecz Zamawiającego ostatecznej decyzji o pozwoleniu na budowę i przedłożenie Zamawiającemu- 1 egz. Ze stwierdzeniem ostateczności w wersji papierowej + wersja elektroniczna (skan decyzji w formacie .pdf)– CD/pendrive;
 - n) Wersję elektroniczną dokumentacji stanowiącą skan dokumentacji będącej załącznikiem do decyzji o zezwoleniu na realizację inwestycji drogowej. Wersję elektroniczną (skan) należy wykonać po uzyskaniu decyzji pozwolenia na budowę; tak aby dokumentacja projektowa była opatrzona stosownymi pieczęciami urzędu.
 - o) Wykonanie projektu technicznego/wykonawczego (roboty drogowe i pozostałe) – 3 egz. w wersji papierowej + wersja elektroniczna (.pdf, .docx oraz .dwg/.dxf) – CD/pendrive;
 - p) Wykonanie przedmiaru robót – 3 egz. w wersji papierowej + wersja elektroniczna (.pdf, .xls) – CD/pendrive;
 - q) Sporządzenie kosztorysu inwestorskiego –3 egz. w wersji papierowej + wersja elektroniczna (.pdf, .xls) – CD/pendrive; Kosztorys inwestorski oraz ostateczny protokół przekazania dokumentacji powinny być opatrzone tą samą datą.
- Ponadto Wykonawca będzie zobowiązany do dokonania, w ramach wynagrodzenia, jednej aktualizacji dokumentacji kosztorysowej przed przystąpieniem do przeprowadzenia postępowania o udzielenie zamówienia publicznego na realizację robót budowlanych objętych dokumentacją projektową;**
- r) Wykonanie specyfikacji technicznej wykonania i odbioru robót - 3 egz. w wersji papierowej + wersja elektroniczna (.pdf, .docx) – CD/pendrive;
 - s) Wykonywanie nadzoru autorskiego podczas realizacji zadania, na podstawie opracowanej przez Wykonawcę dokumentacji projektowej



Gmina Dopiewo

ul. Leśna 1c, 62-070 Dopiewo, powiat poznański, województwo wielkopolskie

tel. centrala: 61-814-83-31, tel. sekretariat: 61-814-82-13, fax: 61-814-80-92

www.dopiewo.pl, @: urzad_gminy@dopiewo.pl

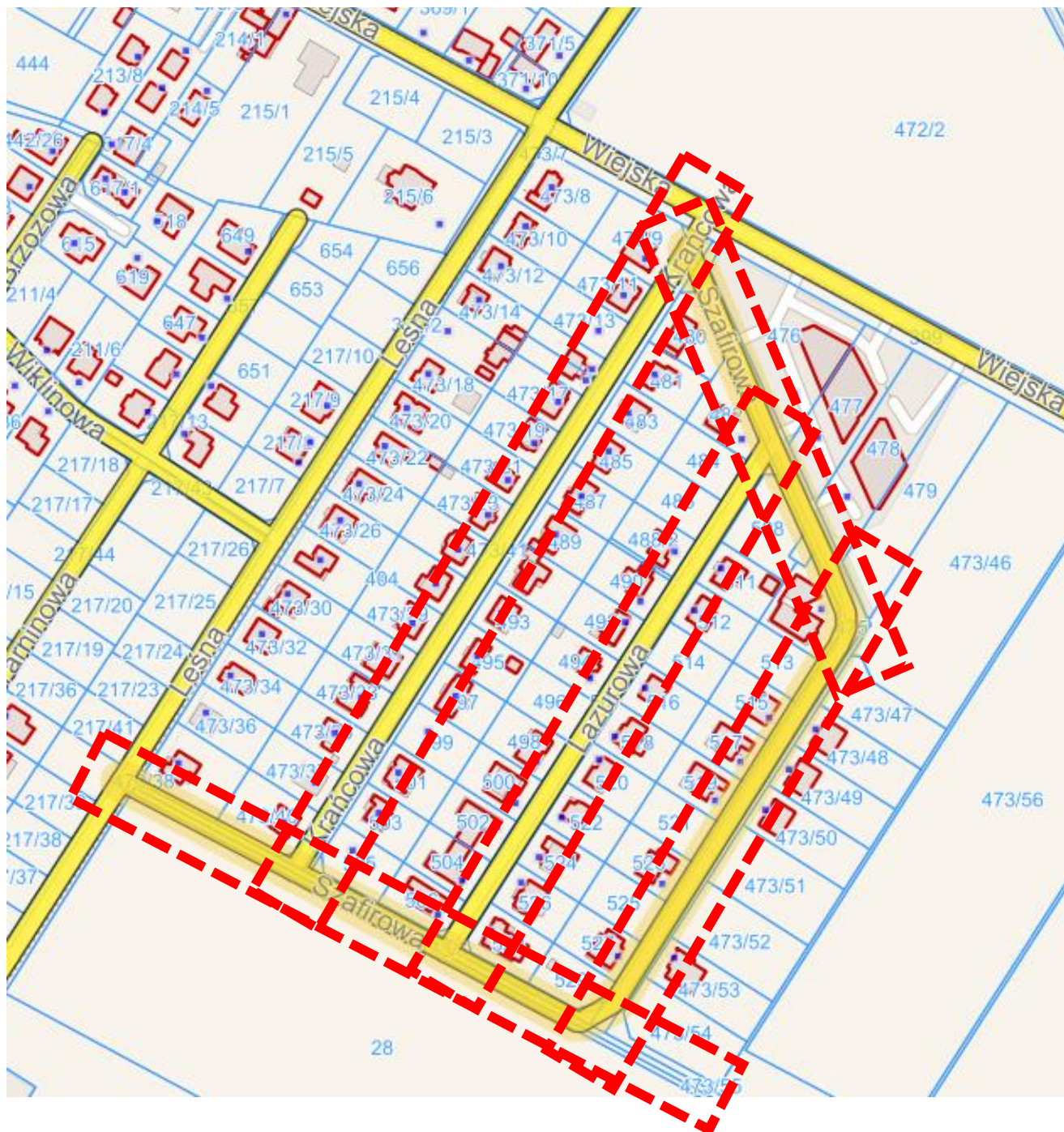
6. Wszelkie uzgodnienia, decyzje, pozwolenia winny zostać przekazane zamawiającemu w formie oryginałów.
7. Całość opracowania winna zostać przygotowana w formie:
 - a) zapewniającej czytelność i przejrzystość treści;
 - b) wszystkie części opisowe dokumentacji będą sporządzone w edytorze tekstu;
 - c) całość zostanie wykonana zgodnie z obowiązującymi przepisami, normami i wytycznymi;
 - d) rysunki techniczne wykonane zostaną zgodnie z zasadami rysunku technicznego;
 - e) Całość dokumentacji zostanie przekazana Zamawiającemu w kartonowych teczkach wiązanych/ z gumką/ na rzepy;
 - f) opisy teczek znajdować się będą na przodzie wraz z numeracją i szczegółowym spisem treści;
8. Wykonawca w ramach wynagrodzenia umownego będzie zobowiązany do:
 - a) pozyskania wszelkich materiałów wyjściowych, opinii, warunków, uzgodnień, decyzji, map, itp.;
 - b) wykonania wszelkich badań umożliwiających właściwy dobór konstrukcji nawierzchni i opracowania właściwej organizacji ruchu, w tym pomiaru natężenia ruchu i przepustowości skrzyżowań, widoczności a także badań nośności istniejącej nawierzchni drogi (w przypadku nawierzchni utwardzonej);
 - c) na wniosek, w formie i w terminie ustalonym przez Zamawiającego, jednak nie krótszym niż 5 dni roboczych, przekazać dokumentację zawierającą kompletne obliczenia wraz z założeniami i danymi wyjściowymi użytymi do obliczeń, objętymi przedmiotem Umowy; dotyczy to w szczególności danych i wyników dla: urządzeń ochrony wód oraz ochrony powietrza oraz danych, założeń i obliczeń dotyczących konstrukcji nawierzchni, obliczeń przepustowości skrzyżowań i widoczności;
 - d) na żądanie Zamawiającego Wykonawca przedłoży mapę wyjściową, tj. kopię mapy zasadniczej, pobranej z właściwego ośrodka, pomiary sytuacyjno-wysokościowe, tzn. szkice terenowe (pikieta), w których zaznaczono punkty wysokościowe i sytuacyjne wraz z plikiem tekstowym z wynikami pomiaru, mapę numeryczną (cyfrową)
9. Projekty i kosztorysy dla poszczególnych ulic należy wykonać oddzielnie dla każdej ulicy tak aby istniała możliwość realizacji zadania w etapach.
10. Wykonawca w ramach wynagrodzenia zobowiązuje się do sprawowania funkcji nadzoru autorskiego na zasadach określonych w Umowie.
11. Załączniki graficzne:
 - Załącznik nr 1 – lokalizacja;
 - Załącznik nr 2 – własność Gminy Dopiewo;
 - Załącznik nr 3 – miejscowy plan zagospodarowania przestrzennego
 - Załącznik nr 4 – istniejące oświetlenie
 - Załącznik nr 5 – dokumentacja fotograficzna



Gmina Dopiewo

ul. Leśna 1c, 62-070 Dopiewo, powiat poznański, województwo wielkopolskie
tel. centrala: 61-814-83-31, tel. sekretariat: 61-814-82-13, fax: 61-814-80-92
www.dopiewo.pl, @: urzad_gminy@dopiewo.pl

Załącznik nr 1 – Lokalizacja (czerwona linia przerywana)





Gmina Dopiewo

ul. Leśna 1c, 62-070 Dopiewo, powiat poznański, województwo wielkopolskie
tel. centrala: 61-814-83-31, tel. sekretariat: 61-814-82-13, fax: 61-814-80-92
www.dopiewo.pl, @: urzad_gminy@dopiewo.pl

Załącznik nr 2 – Własność Gminy Dopiewo (kolor zielony)





Gmina Dopiewo

ul. Leśna 1c, 62-070 Dopiewo, powiat poznański, województwo wielkopolskie
tel. centrala: 61-814-83-31, tel. sekretariat: 61-814-82-13, fax: 61-814-80-92
www.dopiewo.pl, @: urzad_gminy@dopiewo.pl

Załącznik nr 3 – MPZP





Gmina Dopiewo

ul. Leśna 1c, 62-070 Dopiewo, powiat poznański, województwo wielkopolskie
tel. centrala: 61-814-83-31, tel. sekretariat: 61-814-82-13, fax: 61-814-80-92
www.dopiewo.pl, @: urzad_gminy@dopiewo.pl

Załącznik nr 4 – Istniejące oświetlenie



Załącznik nr 5 – dokumentacja fotograficzna



Fot. 1. Zjazd z ul. Wiejskiej w ul. Krańcową



Fot. 2. Zjazd z ul. Leśnej w ul. Szafirową



Fot. 3. Ul. Szafirowa - widok od strony zjazdu z ul. Leśnej



Fot. 4. Widok ul. Krańcowej w kierunku ul. Wiejskiej



Fot. 5. Widok ul. Lazurowej w kierunku ul. Wiejskiej



Fot. 6. Widok ul. Szafirowej w kierunku ul. Wiejskiej (odcinek równoległy do ul. Lazurowej)



Fot. 7. Widok ul. Szafirowej w kierunku ul. Krańcowej (odcinek od strony ul. Wiejskiej)



Fot. 8. Panorama ul. Szafirowej z wjazdem w ul. Lazurową (odcinek od strony ul. Wiejskiej)