

## PROJEKT BUDOWLANY z elementami projektu wykonawczego

**Nr arch.: A-T/1430/03/2017**
**Egz. Nr**
**TOM I / I**

Tytuł Zadania :	<i>Przebudowa drogi Hamrzysko-Krucz</i>			
Zakres Opracowania	<b><i>Przebudowa istniejącej infrastruktury telekomunikacyjnej będącej w gestii operatora ORANGE Polska S.A. w drodze gminnej relacji Hamrzysko-Krucz</i></b>			
Branża :	<b><i>TELETECHNICZNA</i></b>			
Działki przez które przebiega inwestycja:	<b><i>Obręb Hamrzysko, dz. nr 77/2; 76/2; 75/2; 74/2; 70/1; 66; 65; 63; 62; 61/1; 60/1; 59/1; 49; 7076/4; 53; 7053/4 Obręb Krucz, dz. Nr 548/3; 358; 357</i></b>			
Nazwa i adres Inwestora	<b><i>Gmina Wieleń Ul. Kościuszki 34 , 64-730 Wieleń</i></b>			
Nazwa i adres jed. Projekt. :	<b><i>Przedsiębiorstwo „Art-Tel” Andrzej Grycmacher Ul. Notecka 36; 64-800 Chodzież Kom: 600 065681</i></b>			
<b><i>Zespół Projektowy :</i></b>	<b><i>Zakres opracowania :</i></b>	<b><i>Data opracowania</i></b>	<b><i>Nr Uprawnień:</i></b>	<b><i>Podpis :</i></b>
<b><i>Projektował :</i></b> <i>Andrzej Grycmacher</i>	<i>PBW</i>	marzec 2017	<i>02421/03/U</i>	tech. telekom. Andrzej Grycmacher upr. bud. do projektowania: linie, instalacje i urządzenia liniowe Nr DT-WBT/02421/03/U 
<b><i>Sprawdził:</i></b> <i>mgr inż. Filip Gruszczyński</i>	<i>PBW</i>	marzec 2017	<i>WKP/0156/PW OT/08</i>	mgr inż. Filip Gruszczyński Uprawnienia budowlane do projektowania i kierowania robotami budowlanymi bez ograniczeń w specjalności telekomunikacyjnej. nr ewid.: WKBK/0156/PWOT/08 
Rozdzielnik	<i>Egz. 1 – 3: Inwestor Egz. 4 : Archiwum</i>			

**PROJEKTOWANIE** : sieci telekomunikacyjnych w zakresie linii miedzianych i światłowodowych,  
 sieci strukturalnych, sieci elektroenergetycznych, obiektów i sieci branży sanitarnej  
**INNE USŁUGI PROJEKTOWE / USŁUGI W ZAKRESIE PLOTOWANIA CAD** ,  
 SKANOWANIE DOKUMENTÓW I ICH ARCHIWIZACJA.

**PROJEKTOWANIE - SPRZEDAŻ – MONTAŻ – SERWIS SYSTEMÓW SOLARNYCH , REKUPERACJI , CENTRALNYCH  
 ODKURZACZY**

## Spis Treści

<b>1</b>	<b>DANE OGÓLNE.....</b>	<b>2</b>
1.1	INWESTOR.....	2
1.2	ADRES BUDOWY.....	2
1.3	WYKONAWCA ROBÓT.....	2
1.4	PODSTAWA OPRACOWANIA.....	2
1.5	NORMY I PRZEPISY.....	2
1.6	ZAKRES RZECZOWY ORANGE POLSKA S.A.....	3
1.7	MATERIAŁY WYKORZYSTANE.....	3
<b>2</b>	<b>OPIS NIETECHNICZNY .....</b>	<b>4</b>
<b>3</b>	<b>OPIS TECHNICZNY .....</b>	<b>4</b>
3.1.1	Informacja o zbliżeniach i skrzyżowaniach z podziemną infrastrukturą.....	5
3.1.2	Informacja o systemie korzeniowym drzew lub ich usunięciu.....	5
<b>4</b>	<b>INFORMACJA DOTYCZĄCA BEZPIECZEŃSTWA I OCHRONY ZDROWIA .....</b>	<b>7</b>
4.1	ZAKRES ROBÓT ORAZ KOLEJNOŚĆ REALIZACJI .....	8
4.2	WYKAZ ISTNIEJĄCYCH OBIEKTÓW BUDOWLANYCH .....	8
4.3	ELEMENTY ZAGOSP. TERENU, KTÓRE MOGĄ STWARZAĆ ZAGROŻENIE BEZPIECZ. I ZDROWIA LUDZI .....	8
4.4	PRZEWIDYWANE ZAGROŻENIA WYSTĘPUJĄCE PODCZAS REALIZACJI ROBÓT .....	8
4.5	SPOSÓB PROWADZENIA INSTRUKTAŻU PRACOWNIKÓW.....	8
4.6	ŚRODKI TECHNICZNE I ORGANIZACYJNE ZAPOBIEGAJĄCE NIEBEZPIECZEŃSTWOM.....	8
4.7	PODSTAWA PRAWNA.....	9
<b>5</b>	<b>PARAMETRY TECHNICZNE WYBRANYCH ZAGADNIĘĆ .....</b>	<b>9</b>
<b>6</b>	<b>PRZEDMIAR ROBÓT .....</b>	<b>10</b>
<b>7</b>	<b>ZESTAWIENIE RUR PRZEPUSTOWYCH.....</b>	<b>11</b>
<b>8</b>	<b>ZESTAWIENIE PODSTAWOWYCH MATERIAŁÓW .....</b>	<b>11</b>
<b>9</b>	<b>UWAGI DLA WYKONAWCY .....</b>	<b>12</b>
<b>10</b>	<b>ZAŁĄCZNIKI .....</b>	<b>13</b>
•	Oświadczenie projektanta .....	14
•	Kopie uprawnień budowlanych .....	15
•	Zaświadczenie o przynależności do Wielkopolskiej Okręgowej Izby Inżynierów Budownictwa .....	17
•	Warunki Techniczne wydane przez ORANGE Polska S.A. ....	20
•	Uzgodnienie rozwiązania projektowego przez ORANGE Polska S.A. ....	27
•	Opinia NK .....	29
•	Decyzja ZRiD Nr 84/2017 .....	35
<b>11</b>	<b>RYSUNKI .....</b>	<b>45</b>
Rys 01	Mapa poglądowa Orientacyjna	Arkusz 1
Rys 02	Projekt zagospodarowania terenu	Arkuszy 2
Rys 02	Projekt zagospodarowania terenu – ZOOM w skali 1 : 250	Arkuszy 2
Rys 03	Schemat wyprostowany projektowanej przebudowy kabla	Arkusz 1

## **1 Dane ogólne**

### **1.1 Inwestor**

Urząd Miejski w Wieleniu  
ul. Kościuszki 34, 64-730 Wielień

### **1.2 Adres budowy**

Droga gminna, obręb Krucz i Hamrzysko, gm. Wielień, pow. Czarnkowsko-trzcianecki.

Przebieg projektowanego kabla teletechnicznego doziemnego leży w działkach przeznaczonych do przejęcia na rzecz inwestycji polegającej na przebudowie drogi Hamrzysko – Krucz, zgodnie z wydaną Decyzją ZRiD nr 84/2017.

Po ich podziale, zgodnie z opracowanym planem, i ich prawnym przejęciu przez Inwestora tj. UM Wielień całość kabla teletechnicznego doziemnego znajdzie się w działkach wymienionych w niniejszej Decyzji Nr 84/2017 (załączono w projekcie)

### **1.3 Wykonawca robót**

Na podstawie przeprowadzonego wyboru ofert przez Inwestora tj. UM Wielień

### **1.4 Podstawa opracowania**

Podstawę opracowania projektu stanowią:

- Projekt budowlany branży drogowej – Przebudowa drogi gminnej Hamrzysko-Krucz
- Warunki Techniczne wydane przez ORANGE Polska S.A.
- Uzgodnienie branżowe ORANGE Polska S.A.
- Normy Polskie
- Normy Zakładowe TP S.A.
- wizja lokalna,
- wytyczne Inwestora,
- mapa do celów projektowych,
- uzgodnienia robocze z właścicielem obiektu.

### **1.5 Normy i przepisy**

- Ustawa - Prawo budowlane,
- ZN – 96 TP S.A. - 011 - „Telekomunikacyjna kanalizacja kablowa. Ogólne wymagania techniczne”.
- ZN – 96 TP S.A. - 021 - „Uszczelki końców rur. Wymagania i badania”.
- ZN – 96 TP S.A. – 022 – „Przywieszki identyfikacyjne. Wymagania i badania”.
- ZN – 96 TP S.A. - 027 - „Telekomunikacyjne sieci miejscowe. Linie kablowe o torach miedzianych. Ogólne wymagania techniczne”.
- ZN – 96 TP S.A. - 028 - „Tory kablowe abonenckie i międzycentralowe. Wymagania i badania”.
- ZN – 96 TP S.A. – 035 – „Zakończenia torów kablowych u abonenta. Wymagania i badania”
- ZN – 96 TP S.A. – 037 – „Systemy uziemiające obiektów telekomunikacyjnych.

## Wymagania i badania”

### **1.6 Zakres rzeczowy ORANGE Polska S.A.**

W ramach przebudowy infrastruktury teletechnicznej będącej w gestii ORANGE Polska S.A. , niezbędne jest wykonanie :

- Ułożenie rur przepustowych grubościennych HDPEp 110/6,3 – łącznie **91m**
- Ułożenie doziemnie kabla typu XzTKMXpw 15x4x0,5 – łącznie **1.244m**
- Montaż złączy przelotowych – **2 szt**
- Montaż złączy równoległych – **2 szt**

### **1.7 Materiały wykorzystane**

Materiały przewidziane do wybudowania muszą posiadać odpowiedni atest, certyfikaty, świadectwa zgodności lub aprobaty techniczne oraz być zatwierdzone przez Inżyniera Kontraktu.

## 2 Opis nietechniczny

Przedmiot zamówienia obejmuje zaprojektowanie przebudowy dla UM Wieleń istniejącej infrastruktury teletechnicznej będącej w kolizji z projektowaną drogą asfaltową w drodze gminnej relacji Hamrzysko – Krucz, gm. Wieleń, pow. Czarnkowsko-trzcianecki.

## 3 Opis techniczny

Całość inwestycji polegającej na przebudowie infrastruktury teletechnicznej będącej w gestii operatora tzn. ORANGE Polska S.A. dla UM Wieleń w ramach budowy drogi gminnej polegać będzie na:

- ułożeniu doziemnie rur osłonowych typu HDPEp 110/6,3 (pod drogą i ciekami), metodą przecisku lub przekopu
- Ułożeniu doziemnie nowego odcinka kabla typu XzTKMXpw 15x4x0,5 i przełączeniu w projektowanych złączach, kabla kolidującego przewidzianego do likwidacji.

**Uwaga:** projektowana inwestycja nie narusza struktur budynków, budowli ani żadnych innych obiektów naziemnych. Po przeprowadzonych pracach ewentualnie uszkodzone nawierzchnie zostaną odtworzone a teren uporządkowany i przywrócony do stanu przed inwestycyjnego.

### **Technologia robót**

Typowe wykonanie prac ziemnych powinno przebiegać następująco:

- trasę wytyczyć geodezyjnie,
- wykonać wykop,
- wyrównać i oczyścić jego dno z kamieni i innych przedmiotów,
- wykonać podsypkę z przesianej ziemi grubości ok. 10 cm,
- ułożyć kanał technologiczny,
- wykop zasypać przesianą ziemią do głębokości 0,4 m,
- wykop zasypać całkowicie,
- uporządkować teren.

**Uwaga:** w trakcie zasypywania wykopu należy ziemię zagęszczać warstwami.

### **Skrzyżowania z drogami i uzbrojeniem podziemnym:**

- w skrzyżowaniu z drogą planowaną do utwardzenia nawierzchnią asfaltową zastosować rurę ochronną grubościenną typu HDPEp  $\phi$  110/6,3 - ułożyć metodą przekopu.
- w skrzyżowaniu z ciekami lub utrudnieniami w terenie zastosować rurę ochronną grubościenną typu HDPEp  $\phi$  110/6,3 - ułożyć metodą przecisku

### **Naprawa nawierzchni**

Zerwana lub uszkodzona podczas budowy nawierzchnia zostanie odtworzona w ramach prowadzonych prac drogowych.

#### **3.1.1 Informacja o zbliżeniach i skrzyżowaniach z podziemną infrastrukturą**

W obszarze planowanej inwestycji występuje infrastruktura podziemna i nadziemna innych branż.

Wszystkie skrzyżowania i zbliżenia do obcych urządzeń podziemnych i nadziemnych wykonać zgodnie z normami oraz stosując się do wydanych uzgodnień oraz decyzji.

Na całej trasie projektowanej linii światłowodowej nie występują kolizje z istniejącą infrastrukturą obcą.

#### **3.1.2 Informacja o systemie korzeniowym drzew lub ich usunięciu.**

W trakcie budowy kanału technologicznego możliwe jest zbliżenie do systemu korzeniowego drzew. W związku z tym konieczne jest zachowanie największej ostrożności przy wykopach w pobliżu drzew aby nie uszkodzić systemu korzeniowego – **szczególnie dotyczy zbliżeń do zabytkowych lip, zlokalizowanych w ulicy Kościuszki**.

W przypadku, gdy nastąpi ryzyko uszkodzenia systemu korzeniowego należy kanał technologiczny układać metodą przecisku pod systemem korzeniowym mając na uwadze następujące dane dotyczące systemu korzeniowego poszczególnych odmian drzew możliwych do wystąpienia po trasie budowy linii:

W zależności od siły wzrostu korzenia głównego i rozmieszczenia korzeni bocznych wyróżniamy trzy zasadnicze typy systemów korzeniowych:

1. palowy,
2. sercowaty (ukośny),
3. poziomy (płaski).

Przy ocenie i charakterystyce typu systemu korzeniowego drzewa, oprócz grubych korzeni, bierze się także pod uwagę kształt, liczbę i rozkład drobnych korzeni.

Przy nie zakłóconym rozwoju korzeni drzewa można stwierdzić nieznaczną bądź dużą liczbę wytworzonych drobnych korzeni zgrupowanych w wiązki w pewnych miejscach, bądź też rozrzuconych pojedynczo na całej powierzchni korzenia. W pierwszym przypadku powstaje tzw. **typ intensywny** (skupiony), w drugim zaś typ **ekstensywny** (rozwlekły).

- Sosna, jodła, świerk, modrzew, dąb i wiąz wytwarzają typ ekstensywny;
- Buk, grab, osika, brzoza, klon. i lipa — typ intensywny.

Na ogół drzewa liściaste wykazują większą skłonność do rozgałęziania się korzeni niż drzewa iglaste.

Przy czym należy pamiętać, że typ systemu korzeniowego zależy nie tylko od cech gatunkowych i wieku drzewa, lecz także od właściwości gleby, na której drzewo rośnie. Na glebach ubogich, suchych i przepuszczalnych, drzewa wytwarzają na ogół korzenie głębiej i szerzej rozrastające się niż na glebach żyznych i wilgotnych. Na przykład sosna, dąb i inne gatunki wytwarzające głęboki system korzeniowy, jeśli rosną na glebach płytkich lub podmokłych, tworzą system korzeniowy poziomy, taki jaki normalnie ma świerk. Olsza

*rosnąca na glebach świeżych wykształca zwykle system korzeniowy ukośny, natomiast rosnąca na glebach silnie podmokłych — poziomy.*

*Głębokość, do jakiej dochodzą korzenie w glebie, jest zmienna i zależy od bardzo wielu różnych czynników. O pionowym zasięgu korzenia decyduje gatunek drzewa, jego wiek, właściwości gleby, a zwłaszcza jej głębokość itd. Korzenie młodych brzoź zagłębiają się wyraźnie kolankowato, niegłęboko pod powierzchnią; starsze brzozy mają charakterystyczne sercowate systemy korzeniowe, korzeń palowy jest skrócony, a z niego węzłowo wyrastają mniej więcej jednakowo rozwinięte korzenie boczne.*

**4 Informacja dotycząca bezpieczeństwa i ochrony zdrowia**

Nazwa obiektu budowlanego :

**Przebudowa istniejącej infrastruktury teletechnicznej będącej w gestii operatora tj. ORANGE Polska S.A.**

Adres obiektu budowlanego :

**UM Wieleń, droga gminna relacji Hamrzysko - Krucz**

Nazwa Inwestora :

**UM Wieleń**

**Ul. Kościuszki 34, 64-730 Wieleń**

Imię i nazwisko projektanta :

**Andrzej Grycmacher**

Adres projektanta :

**ul. Kochanowskiego 65A, 64-800 Chodzież**



#### **4.1 Zakres robót oraz kolejność realizacji**

Zakres prac objętych niniejszą informacją BIOZ :

Dla przebudowy infrastruktury teletechnicznej niezbędne jest :

- Wykonanie 4 przepustów z rur HDPE  $\phi$  110/6,3 metodą przekopu.
- Wykonanie 3 przepustów z rur HDPE  $\phi$  110/6,3 metodą przecisku.
- Ułożenie doziemnie kabla typu XzTKMXpw 15x4x0,5.
- Wykonaniu przełączy na kablu.

#### **4.2 Wykaz istniejących obiektów budowlanych**

W pobliżu istniejących urzędzeń telekomunikacyjnych występuje uzbrojenie następujących branż:

- Urządzenia sieci sanitarnej
- Urządzenia sieci energetycznej
- Urządzenia sieci wodociągowej

#### **4.3 Elementy zagosp. terenu, które mogą stwarzać zagrożenie bezpiecz. i zdrowia ludzi**

W miejscach występowania bogatego uzbrojenia podziemnego (szczególnie kabli energetycznych) należy każdorazowo wykonać przekopy próbne celem dokładnego ich zlokalizowania - zachowując szczególną ostrożność. Prace powinny być poprzedzone instruktażem pracowników i prowadzone pod nadzorem osoby mającej odpowiednie kwalifikacje i uprawnienia.

#### **4.4 Przewidywane zagrożenia występujące podczas realizacji robót**

Projektowana budowa sieci telekomunikacyjnej prowadzona będzie w pobliżu czynnych dróg komunikacyjnych o średnim i małym natężeniu ruchu pojazdów. Może to jednak stworzyć zagrożenie zdrowia i życia ludzi podczas prowadzenia prac. Należy zwrócić szczególną uwagę na zachowanie środków bezpieczeństwa poprzez odpowiednią alokację sprzętu i materiałów oraz zapewnienie odpowiedniego oznakowania terenu i pracowników wykonujących prace budowlane.

#### **4.5 Sposób prowadzenia instruktażu pracowników**

Przed przystąpieniem do realizacji robót związanych z wykonywaniem inwestycji należy przeprowadzić instruktaż pracowników zwracając szczególną uwagę na mogące wystąpić zagrożenia zdrowia i życia. Zwrócić należy szczególną uwagę na zaopatrzenie i dostępność do środków pierwszej pomocy.

**Podczas prowadzenia wszystkich prac związanych z budową inwestycji należy bezwzględnie przestrzegać aktualnych przepisów BHP**

#### **4.6 Środki techniczne i organizacyjne zapobiegające niebezpieczeństwom**

Teren wykopów należy odpowiednio oznakować i zabezpieczyć przed możliwością przypadkowego wpadnięcia. Wykopy, w których zostaną umieszczone studnie kablowe powinny mieć skarpy nachylone pod kątem uniemożliwiającym osuwanie się ziemi. W przypadku gruntów piaszczystych, ewentualnie gdy nie jest możliwe uzyskanie odpowiedniego kąta nachylenia skarp należy zabezpieczyć ściany wykopu przed osuwaniami się ziemi stosując deskowanie.

Przepusty pod utwardzonymi jezdniami dróg lub wjazdów należy wykonać metodą przecisku lub przewiertu w zależności od możliwości sprzętowych Wykonawcy. W tych przypadkach konieczne będzie zastosowanie sprzętu specjalistycznego np. wiertnicy, oraz przygotowanie i zabezpieczenie stanowisk pracy. Prace muszą być wykonywane przez pracowników mających odpowiednie kwalifikacje. Wykonywanie prac zarówno przy użyciu sprzętu specjalistycznego jak i w pobliżu jego pracy powinno być poprzedzone instruktażem pracowników oraz prowadzone pod nadzorem osoby mającej odpowiednie kwalifikacje i uprawnienia.

#### **4.7 Podstawa prawna**

***Ustawa z dnia 7 lipca 1994 r. „Prawo budowlane”***

*Zgodnie z wymogami ustawy „Prawo budowlane” – Art. 21a ust. 1 :*

***Kierownik budowy jest obowiązany, sporządzić lub zapewnić sporządzenie, przed rozpoczęciem budowy, planu bezpieczeństwa i ochrony zdrowia, uwzględniając specyfikę obiektu budowlanego i warunki prowadzenia robót budowlanych.***

*Rozporządzenie z dnia 23 czerwca 2003 r. w sprawie bezpieczeństwa i ochrony zdrowia oraz planu bezpieczeństwa i ochrony zdrowia.*

#### **5 Parametry techniczne wybranych zagadnień**

- *Zakres przebudowy infrastruktury teletechnicznej musi uwzględniać etapy przewidziane dla budowy drogi gminnej jak również innych branż.*
- *Przebieg projektowanej przebudowy przedstawiono na planie sytuacyjnym w skali 1:500 .*

**6 Przedmiar robót**

Lp.	Podstawa	Opis	Jedn.obm.	Ilość
1 d.1	ZN-97/TP S.A.-039 0104-01	Wykonanie przepustów o dług.do 30 m pod przeszkodami terenowymi metodą płucząco-wierconą sterowaną w gruncie kat.III - rury HDPE o śr. 110 mm	m	43
2 d.1		Układanie rur ochronnych z HDPEp 110/6,3 w wykopie	m	48
3 d.1	ZN-97/TP S.A.-040 0503-07	Wciąganie ręczne kabla wypełnionego w powłoce termoplastycznej o śr.do 30 mm w otwór wolny kanalizacji kablowej	m	91
4 d.1	ZN-97/TP S.A.-040 0502-07	Układanie kabla wypełnionego o śr.do 30 mm, w rowie kablowym wykonanym i zasypnym mechanicznie w gruncie kat. III (1 kabel)	m	1099
5 d.1	ZN-97/TP S.A.-040 0705-03	Montaż złączy przelot.kabli wypełn. typu kanałowego ułożonych w ziemi z zast.pojed.łączników żył i termokurczliwych osłon wzmocnionych na kablu o 30 parach	złącz.	2
6 d.1	ZN-97/TP S.A.-040 0715-04	Otwarcie i zamknięcie złączy przelotowych kabli wypełnionych ułożonych w ziemi z zast.termokurcz.osłon wzmoc. na kablu o 50 parach	złącz.	1
7 d.1	ZN-97/TP S.A.-040 0715-03	Otwarcie i zamknięcie kabla wypełnionego ułożonego w ziemi z zast.termokurcz.osłon wzmoc. na kablu o 30 parach - p.analogia	złącz.	1
8 d.1	ZN-97/TP S.A.-040 0719-03	Montaż złączy równoległ.kabli wypełnionych typu kanał.ułożonych w ziemi z zast.poj.łączników żył i termokurcz.osłon wzmocn. na kablu o 30 parach	złącz.	2
9 d.1	KNR 5-01 1310-03	Pomiary końcowe prądem stałym kabla o 30 parach	odc.	1
10 d.1	KNR 5-01 1309-01	Nadzór branżowy nad pracami budowlanymi ORANGE Polska S.A. - p.analogia	odc.	1

**7 Zestawienie rur przepustowych**

Lp.	Nr Obiektu	Ilość rur	Typ rury	dł. rury [m]	technologia
1	7	1	'RHDPE 110/6.3'	14,0	'przecisk'
2	6	1	'RHDPE 110/6.3'	14,0	'przecisk'
3	5	1	'RHDPE 110/6.3'	15,0	'przecisk'
			<b>SUMA</b>	<b>43,0</b>	
4	4	1	'RHDPE 110/6.3'	10,0	'przekop'
5	3	1	'RHDPE 110/6.3'	10,0	'przekop'
6	2	1	'RHDPE 110/6.3'	12,0	'przekop'
7	1	1	'RHDPE 110/6.3'	16,0	'przekop'
			<b>SUMA</b>	<b>48,0</b>	
			<b>OGÓŁEM</b>	<b>91,0</b>	

**8 Zestawienie podstawowych materiałów**

Lp.	Nazwa	Jm	Ilość
1.	gaz propan-butan	kg	1,9
2.	kabel XzTKMXpw 15x4x0,5	m	1 225,0
3.	łącznik żył pojedynczy odgałęźny UB2A	szt.	124,0
4.	łącznik żył pojedynczy UY2	szt.	124,0
5.	Mata bentonitowa hydroizolacyjna VOLTEX	m2	28,4
6.	osłona termokurczliwa XAGA-500-55/12-150-PO	kpl.	4,0
7.	pianka poliuretanowa	kg	69,2
8.	rury przepustowe HDPEp 110/6,3	m	94,6
9.	taśma ostrzegawcza pomarańczowa o szer. 10cm	m	1 181,4
10.	woda	m3	4,9
11.	Złączka dwukielich. kan.z poliprop.fi110mm	szt	15,5

**9 uwagi dla wykonawcy**

- W przypadku zaistnienia wątpliwości z interpretacją zawartości projektu należy bezwzględnie konsultować się z projektantem – tel. 600 065 681.
- **Rozpoczęcie robót budowlanych należy zgłosić pisemnie z 14-dniowym wyprzedzeniem do operatorów sieci.**
- **Wykonawca zobowiązany jest do przestrzegania wszelkich uwag i zaleceń zawartych zarówno w wydanych warunkach technicznych jak również w uzgodnieniu wydanym przez Operatora sieci tj. ORANGE Polska S.A.**
- Przestrzegać zaleceń zawartych w uzgodnieniach.
- Przy skrzyżowaniach i zbliżeniach z istniejącą infrastrukturą podziemną należy zachować odstępy izolacyjne zgodnie z obowiązującymi przepisami.
- W przypadku braku możliwości zachowania normatywnych (zalecanych) odległości od istniejącej infrastruktury i sieci podziemnej, należy skontaktować się z jej właścicielem.
- Obiekt wytyczyć geodezyjnie przez uprawnioną jednostkę geodezyjną.
- Wszystkie roboty objęte niniejszym projektem należy wykonać zgodnie z obowiązującymi normami, przepisami i warunkami na roboty teletechniczne.
- Podczas prowadzenia robót przestrzegać aktualnych przepisów BHP.
- W miejscach występowania ewentualnych kolizji wykonać przekopy próbne.
- Wykonać inwentaryzację geodezyjną powykonawczą.
- Wszystkie zmiany w stosunku do projektu wynikające na etapie realizacji należy uzgodnić z projektantem – tel. 600 065 681.

Opracował: A. Grycmacher .....

**10 Załączniki**

- *Oświadczenie projektanta* .....14
- *Kopie uprawnień budowlanych* .....15
- *Zaświadczenie o przynależności do Wielkopolskiej Okręgowej Izby Inżynierów Budownictwa* .....17
- *Warunki Techniczne wydane przez ORANGE Polska S.A.* .....20
- *Uzgodnienie rozwiązania projektowego przez ORANGE Polska S.A.* .....27
- *Opinia NK* .....29
- *Decyzja ZRiD Nr 84/2017* .....35

Wieleń, marzec 2017 r.

## OŚWIADCZENIE PROJEKTANTA

Oświadczam, że projekt pt. „Przebudowa istniejącej infrastruktury telekomunikacyjnej będącej w gestii operatora ORANGE Polska S.A. w drodze gminnej, dz. nr : dz. Nr 77/2; 76/2; 75/2; 74/2; 70/1; 66; 65; 63; 62; 61/1; 60/1; 59/1; 49; 7076/4; 53; 7053/4 ( obręb Hamrzysko) dz. Nr 548/3; 358; 357 ( obręb Krucz)” został sporządzony zgodnie z obowiązującymi przepisami i zasadami wiedzy technicznej. Projekt został wykonany zgodnie ze zleceniem i jest kompletny z punktu widzenia celu, któremu ma służyć.

Projektant: .....  
(podpis i pieczęć)



**PREZES URZĘDU  
REGULACJI TELEKOMUNIKACJI I POCZTY**

**DECYZJA Nr DT-WBT/02421/03/U**

**z dnia 3 marca 2003 r.**

Na podstawie § 11 rozporządzenia Ministra Łączności z dnia 10 października 1995 r. w sprawie samodzielnych funkcji technicznych w budownictwie telekomunikacyjnym (Dz.U. z 1995 r. Nr120, poz 581 z późn. zm.) oraz art. 104 § 1 ustawy z dnia 14 czerwca 1960 r.- Kodeks postępowania administracyjnego (j.t. Dz.U. z 2000 r. Nr 98, poz.1071 z późn. zm.), po rozpatrzeniu wniosku Pana Andrzeja Grycmachera z dnia 13.12.2002 r., w sprawie nadania uprawnień budowlanych w telekomunikacji

**Nadaję Panu  
urodzonemu**

**Andrzejowi Grycmacherowi  
08.12.1970 r. w Chodzieży**

**uprawnienia budowlane w telekomunikacji**

do

**Projektowania  
w specjalnościach instalacyjnych  
w telekomunikacji przewodowej wraz z infrastrukturą towarzyszącą**

w zakresie

**linii, instalacji i urządzeń liniowych**

**UZASADNIENIE**

Na podstawie złożonych dokumentów, przez ubiegającego się o uprawnienia budowlane w telekomunikacji Komisja Egzaminacyjna w postępowaniu kwalifikacyjnym stwierdziła, że spełnił on warunki w zakresie przygotowania zawodowego niezbędnego do uzyskania uprawnień we wnioskowanym zakresie. Jednocześnie ubiegający się złożył egzamin przed Komisją Egzaminacyjną z pozytywnym wynikiem. Wobec powyższego należało orzec jak na wstępie.

**Decyzja jest ostateczna w administracyjnym toku instancji.**

**Pouczenie**

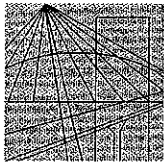
Od decyzji odwołanie nie przysługuje, jednak stronie niezadowolonej z rozstrzygnięcia służy prawo złożenia wniosku o ponowne rozpatrzenie sprawy do Prezesa Urzędu Regulacji Telekomunikacji i Poczty (ul. Kasprzaka 18/20 01-211 Warszawa) w terminie 14 dni od otrzymania decyzji (art.127 § 3 i 129 § 2 Kpa).



**z up. Prezesa URTIP  
ZASTĘPCA PREZESA**

**Henryk Beberok**





WIELKOPOLSKA  
OKRĘGOWA  
IZBA  
INŻYNIERÓW  
BUDOWNICTWA

OKRĘGOWA KOMISJA KWALIFIKACYJNA

sygn. akt WOIB-OKK-TP-TW-0054-0055-145/2008

Poznań, dnia 05 czerwca 2008 r.

## DECYZJA

Na podstawie art. 24 ust. 1 pkt 2 ustawy z dnia 15 grudnia 2000 r. o samorządach zawodowych architektów, inżynierów budownictwa oraz urbanistów (Dz. U. z 2001 r. Nr 5 poz. 42 z późn. zm.) i art. 12 ust. 1 pkt 1-5, art. 12 ust. 3 i 4, art. 13 ust. 1 pkt 1 i 2 oraz ust. 3 i 4, art. 14 ust. 1 pkt 2e ustawy z dnia 7 lipca 1994 r. Prawo budowlane (tekst jednolity: Dz. U. z 2006 r. Nr 156 poz. 1118 z późn. zm.) oraz § 22 ust. 1 w związku z § 29 rozporządzenia Ministra Transportu i Budownictwa z dnia 28 kwietnia 2006 r. w sprawie samodzielnych funkcji technicznych w budownictwie (Dz. U. Nr 83 poz. 578 z późn. zm.)

**decyzją Okręgowej Komisji Kwalifikacyjnej WOIB**  
otrzymuje

**Pan**

**Filip Michał Gruszczyński**

magister inżynier

kierunek: Elektrotechnika

w zakresie elektronicznej aparatury i systemów pomiarowych

urodzony dnia 23 czerwca 1980 r. w Gubinie

**UPRAWNIENIA BUDOWLANE**  
nr ewidencyjny **WKP/0156/PWOT/08**

**do projektowania i kierowania robotami budowlanymi bez ograniczeń**  
**w specjalności telekomunikacyjnej**

### UZASADNIENIE

W związku z uwzględnieniem w całości żądania strony, na podstawie art. 107 § 4 K.p.a. odstępuje się od uzasadnienia decyzji. Zakres nadanych uprawnień budowlanych wskazano na odwrocie decyzji.

#### Pouczenie

1. Podstawą do wykonywania samodzielnych funkcji technicznych w budownictwie stanowi wpis do centralnego rejestru Głównego Inspektora Nadzoru Budowlanego oraz na wpis na listę członków właściwej izby samorządu zawodowego.
2. Od niniejszej decyzji służy odwołanie do Krajowej Komisji Kwalifikacyjnej Polskiej Izby Inżynierów Budownictwa w Warszawie, za pośrednictwem Wielkopolskiej Okręgowej Komisji Kwalifikacyjnej Wielkopolskiej Okręgowej Izby Inżynierów Budownictwa w Poznaniu w terminie 14 dni od daty jej doręczenia.



Skład orzekający  
Okręgowej Komisji Kwalifikacyjnej

Przewodniczący – dr inż. Daniel Pawlicki: .....

Członek Komisji – dr inż. Andrzej Barczyński: .....

Członek Komisji – mgr inż. Szczepan Mikurenda: .....

Na podstawie art.12 ust.1 pkt 1-5 oraz art. 13 ust. 3 i 4 ustawy Prawo budowlane Pan Filip Michał Gruszczyński jest upoważniony w specjalności telekomunikacyjnej do:

- projektowania, sprawdzania projektów budowlanych w specjalności objętej niniejszymi uprawnieniami i sprawowania nadzoru autorskiego,
- kierowania budową lub innymi robotami budowlanymi,
- kierowania wytwarzaniem konstrukcyjnych elementów budowlanych oraz nadzoru i kontroli technicznej wytwarzania tych elementów,
- wykonywania nadzoru inwestorskiego,
- sprawowania kontroli technicznej utrzymania obiektów budowlanych

**bez ograniczeń.**

Zgodnie z § 22 ust.1 rozporządzenia Ministra Transportu i Budownictwa z dnia 28 kwietnia 2006 r. w sprawie samodzielnych funkcji technicznych w budownictwie, niniejsze uprawnienia budowlane uprawniają do projektowania obiektu budowlanego i kierowania robotami budowlanymi związanymi z obiektem budowlanym w zakresie telekomunikacji przewodowej wraz z infrastrukturą telekomunikacyjną oraz telekomunikacji radiowej wraz z infrastrukturą towarzyszącą.

Na podstawie § 15 rozporządzenia Ministra Transportu i Budownictwa z dnia 28 kwietnia 2006 r. w sprawie samodzielnych funkcji technicznych w budownictwie, uprawnienia do projektowania stanowią podstawę do sporządzania projektu zagospodarowania działki lub terenu w zakresie w/w specjalności.

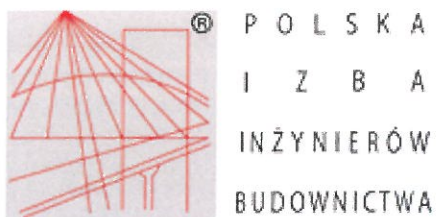
PRZEWODNICZĄCY  
Okręgowej Komisji Kwalifikacyjnej  
Wielkopolskiej Okręgowej Izby Inżynierów Budownictwa



*dr inż. Dantel Pawlicki*

Otrzymują:

1. Pan Filip Michał Gruszczyński  
61-245 Poznań, os. Rusa 32/5
2. Okręgowa Rada Izby
3. Główny Inspektor Nadzoru Budowlanego
4. a/a



## Zaświadczenie

o numerze weryfikacyjnym:

WKP-I4G-QJ7-H1Q \*

Pan Andrzej Grycmacher o numerze ewidencyjnym WKP/IE/0568/04  
adres zamieszkania ul. Małachowskiego 18a/10, 64-800 Chodzież  
jest członkiem Wielkopolskiej Okręgowej Izby Inżynierów Budownictwa i posiada wymagane  
ubezpieczenie od odpowiedzialności cywilnej.

Niniejsze zaświadczenie jest ważne do dnia 2017-07-31.

Zaświadczenie zostało wygenerowane elektronicznie i opatrzone bezpiecznym podpisem elektronicznym  
weryfikowanym przy pomocy ważnego kwalifikowanego certyfikatu w dniu 2016-07-08 roku przez:

Włodzimierz Draber, Przewodniczący Okręgowej Rady Wielkopolskiej Okręgowej Izby Inżynierów Budownictwa.

(Zgodnie art. 5 ust 2 ustawy z dnia 18 września 2001 r. o podpisie elektronicznym (Dz. U. 2001 Nr 130 poz. 1450) dane w postaci  
elektronicznej opatrzone bezpiecznym podpisem elektronicznym weryfikowanym przy pomocy ważnego kwalifikowanego certyfikatu są  
równoważne pod względem skutków prawnych dokumentom opatrzonym podpisami własnoręcznymi.)

\* Weryfikację poprawności danych w niniejszym zaświadczeniu można sprawdzić za pomocą numeru weryfikacyjnego zaświadczenia na  
stronie Polskiej Izby Inżynierów Budownictwa [www.piib.org.pl](http://www.piib.org.pl) lub kontaktując się z biurem właściwej Okręgowej Izby Inżynierów  
Budownictwa.



## Zaświadczenie

o numerze weryfikacyjnym:

WKP-GAX-3SD-T76 \*

Pan Filip Michał Gruszczyński o numerze ewidencyjnym WKP/BT/0352/08  
adres zamieszkania Os. Rusa 32/5, 61-245 Poznań  
jest członkiem Wielkopolskiej Okręgowej Izby Inżynierów Budownictwa i posiada wymagane  
ubezpieczenie od odpowiedzialności cywilnej.  
Niniejsze zaświadczenie jest ważne do dnia 2017-09-30.

Zaświadczenie zostało wygenerowane elektronicznie i opatrzone bezpiecznym podpisem elektronicznym weryfikowanym przy pomocy ważnego kwalifikowanego certyfikatu w dniu 2016-07-29 roku przez:

Włodzimierz Draber, Przewodniczący Okręgowej Rady Wielkopolskiej Okręgowej Izby Inżynierów Budownictwa.

(Zgodnie art. 5 ust 2 ustawy z dnia 18 września 2001 r. o podpisie elektronicznym (Dz. U. 2001 Nr 130 poz. 1450) dane w postaci elektronicznej opatrzone bezpiecznym podpisem elektronicznym weryfikowanym przy pomocy ważnego kwalifikowanego certyfikatu są równoważne pod względem skutków prawnych dokumentom opatrzonym podpisami własnoręcznymi.)

\* Weryfikację poprawności danych w niniejszym zaświadczeniu można sprawdzić za pomocą numeru weryfikacyjnego zaświadczenia na stronie Polskiej Izby Inżynierów Budownictwa [www.piib.org.pl](http://www.piib.org.pl) lub kontaktując się z biurem właściwej Okręgowej Izby Inżynierów Budownictwa.



Orange Polska S.A.  
Domena Hurt  
Ewidencja i Standardy Infrastruktury  
Dział Ewidencji i Zarządzania Danymi o Infrastrukturze Poznań  
ul. Głogowska 19, 60-702 Poznań  
tel.: 61 861 60 39 fax.: 61 862 93 65  
www.orange.com

Zakład Usług Projektowo-Budowlanych  
"WOLAN" Andrzej Wolski  
Rataje, ul. Górna 8  
64-800 Chodzież

Poznań, 22 czerwca 2016r.

Numer pisma: TODDWPU-PO-2112-097/16/MP

**Temat:** warunki techniczne na usunięcie kolizji sieci telekomunikacyjnej w związku projektem rozbudowy drogi na odcinku od m. Hamrzysko do m. Krucz.

Szanowni Państwo,

w odpowiedzi na pismo z dnia 02.06.2016 dotyczące projektowanej rozbudowy jak w temacie, informujemy, że projektowana inwestycja koliduje z istniejącą doziemną siecią teletechniczną eksploatowaną przez ORANGE POLSKA S.A.. W związku z tym należy, na koszt naruszającego stan istniejący, opracować projekt i wykonać przebudowę istniejących urządzeń telekomunikacyjnych wchodzących w kolizję z projektowaną inwestycją, zwracając szczególną uwagę na normatywne odległości w zakresie zbliżeń i skrzyżowań elementów uzbrojenia terenu.

Usunięcie kolizji jest uwarunkowane spełnieniem poniższych wytycznych:

1. Wykonać przełożenie, poza obręb planowanej inwestycji, kolidującej infrastruktury telekomunikacyjnej. Przebudowa oraz zabezpieczenie wszystkich elementów infrastruktury telekomunikacyjnej musi być realizowane zgodnie z wymaganiami Rozporządzenia Ministra Infrastruktury z dnia 26 października 2005r. w sprawie warunków technicznych, jakim powinny odpowiadać telekomunikacyjne obiekty budowlane i ich usytuowanie (Dz.U. z 2005r, nr 219, poz.1864);
2. Przełożenie doziemnych urządzeń telekomunikacyjnych zaprojektować zgodnie z normą ZN-96/TPSA-027 i powiązany z nią Normami lub ich zaktualizowanymi odpowiednikami możliwie bez przerw w łączności – kable miedziane zrównoleglic na obszarze występowania kolizji, zaś w przypadku kabli światłowodowych – maksymalnie zminimalizować przerwy w łączności;
3. W miejscach skrzyżowań z jezdnią, wjazdem doziemne kable telekomunikacyjne należy zabezpieczyć rurą ochronną grubościenną przez całą szerokość jezdni, wjazdu;
4. Przebudowywaną sieć należy projektować na terenie, który jest własnością inwestora. W przypadku, gdy nie będzie takiej możliwości i sieć zostanie zaprojektowana na gruntach osób trzecich, Inwestor zobowiązany jest zapewnić zgodę właściciela działki na lokalizację infrastruktury telekomunikacyjnej oraz dostęp do infrastruktury w celu jej konserwacji i utrzymania na rzecz ORANGE POLSKA S.A.. Zobowiązany jest również do pokrycia kosztów tych zgód oraz zapewnienia dostępu do przebudowanych urządzeń. W przeciwnym razie wszelkie roszczenia osób fizycznych i prawnych z tytułu posiadania sieci na gruntach osób trzecich będą obciążały Inwestora;

5. Ponadto informujemy, że na obszarze objętym przedmiotowym zadaniem inwestycyjnym istnieje prawdopodobieństwo występowania niezainwentaryzowanych urządzeń teletechnicznych. Jeżeli w trakcie wizji lokalnej, dokonywanej przez projektanta, zostaną stwierdzone różnice pomiędzy danymi otrzymanymi z ORANGE POLSKA S.A. a stanem w terenie, należy je niezwłocznie zgłosić do ORANGE POLSKA S.A., uzgodnić z właścicielem urządzeń teletechnicznych (sieci) oraz ująć w projekcie przebudowy;
6. W przypadku zmiany rzędnych terenu należy uwzględnić regulację poziomu istniejącej infrastruktury telekomunikacyjnej doziemnej z zachowaniem normatywnego przykrycia, w stosunku do projektowanej niwelety.
7. Realizacja powyższych prac może odbywać się na podstawie uzgodnionej i zaakceptowanej przez BNK dokumentacji projektowej, oraz na podstawie zatwierdzonego przez ORANGE POLSKA S.A. projektu wykonawczego i kopii projektu budowlanego w części telekomunikacyjnej, zawierającego potwierdzenie zgodności z oryginałem. Projekt wykonawczy (w 2 egzemplarzach + płyta CD) i budowlany (w 1 egzemplarzu + płyta CD) proszę składać do zatwierdzenia w Wydziale Ewidencji i Zarządzania Danymi o Infrastrukturze Poznań, ul. Głogowska 19;
8. Dokumentacja projektowa, będzie mogła być zaakceptowana pozytywnie tylko po przekazaniu wraz z przedmiotową dokumentacją pisemnego Oświadczenia Inwestora określającego warunki realizacji zadania przebudowy istniejącej infrastruktury ORANGE POLSKA S.A. - rozwiązanie kolizji; którego wzór stanowi załącznik do niniejszych Warunków Technicznych
9. Opracowany projekt powinien zawierać szczegółowe dane, dotyczące zakresu sieci telekomunikacyjnej planowanej do wybudowania w pasie drogowym: nr projektu lub jego tytuł, obmiar sieci oraz wyszczególnienie ilości i rodzaju urządzeń kubaturowych znajdujących się w pasie drogowym, przekazywane do właścicieli i zarządców dróg w celu otrzymania Decyzji na zajęcie pasa drogowego;
10. Dokumentacja projektowa powinna zostać sporządzona i sprawdzona przez osoby posiadające odpowiednie uprawnienia do projektowania infrastruktury telekomunikacyjnej, zgodnie z wymaganiami przepisów Prawa Budowlanego, a także zawierać oświadczenie, o którym mowa w Ustawie Prawo Budowlane, art. 20, pkt 4.;
11. Dane techniczne potrzebne do opracowania projektu dotyczącego linii światłowodowych zostaną udzielone w Wydziale Ewidencji i Zarządzania Danymi o Infrastrukturze 2-Wrocław przy ul. Os. Przyjaźni 116, 61-685 Poznań (sprawę prowadzi Roman Biedermann tel. 61 869 84 47 tel.), natomiast dane techniczne potrzebne do opracowania projektu dotyczącego kanalizacji i kabli miedzianych zostaną udzielone w Dziale Ewidencji i Zarządzania Danymi o Infrastrukturze 3-Poznań ul. Głogowska 19 (sprawę prowadzi Maciej Piotrowski tel. 61 860 50 45). Przekazane dane nie zwalniają projektanta od dokonania wizji lokalnej w terenie;
12. Na etapie opracowywania projektu wykonawczego w przypadku stwierdzenia, w trakcie wizji lokalnej, występowania w kanalizacji telekomunikacyjnej kabli należących do innych operatorów należy wystąpić do poszczególnych firm o wydanie technicznych warunków przebudowy kabli będących ich własnością. W przypadku uzyskania informacji o rezerwacjach miejsca w kanalizacji ORANGE POLSKA S.A. pod budowę planowanej sieci należy wystąpić do wskazanych operatorów alternatywnych w celu potwierdzenia realizacji ich inwestycji i dokonania odpowiednich ustaleń (Warunki Techniczne na przebudowę). Uzyskane dokumenty formalne należy dołączyć do projektu, a narzucone rozwiązania techniczne uwzględnić w opracowanej dokumentacji;
13. W związku z tym, że zajętość kanalizacji teletechnicznej może ulec zmianie w okresie od dnia wydania niniejszych warunków do czasu rozpoczęcia przebudowy infrastruktury ORANGE POLSKA S.A., Inwestor jest zobowiązany do przebudowy wszystkich kabli znajdujących się w kanalizacji teletechnicznej objętej niniejszymi warunkami technicznymi wg stanu z dnia przekazania Inwestorowi placu budowy.
14. Wszystkie prace związane z infrastrukturą telekomunikacyjną należy wykonywać zgodnie z obowiązującymi przepisami techniczno – budowlanymi oraz zatwierdzonym i uzgodnionym z ORANGE POLSKA S.A. projektem, pod ścisłym nadzorem przedstawicieli służb technicznych ORANGE POLSKA S.A.;
15. Koszty projektu, przełożenia, zabezpieczenia doziemnych urządzeń teletechnicznych wynikające z naruszenia lub konieczności zmian stanu dotychczasowego urządzeń liniowych przy zachowaniu dotychczasowych właściwości użytkowych i parametrów technicznych pokrywa Inwestor;
16. W przypadku uszkodzenia infrastruktury teletechnicznej, w szczególności w wyniku niedotrzymania wymagań i warunków określonych w niniejszym dokumencie, ORANGE POLSKA S.A., obciąży sprawcę pełnymi kosztami naprawy oraz odszkodowaniem za straty związane między innymi z wypłaconymi bonifikatami i karami

wynikającymi z zawartych przez ORANGE POLSKA S.A umów z klientami, a także innymi karami administracyjnymi.

Łączna wysokość roszczeń ORANGE POLSKA S.A w stosunku do sprawcy uszkodzenia może sięgać nawet kwoty kilkuset tysięcy złotych polskich;

17. Roboty budowlano – montażowe należy zlecić wyłącznie firmie specjalizującej się w robotach teletechnicznych, która posiada udokumentowane doświadczenie w budownictwie telekomunikacyjnym. Jednocześnie do wykonania prac budowlanych branży telekomunikacyjnej rekomendujemy firmę:
- Firma Partnerska ELTEL Networks S.A. (ul. Magazynowa 6, 62-030 Luboń, tel. 61 817 84 43), która kompleksowo konserwuje infrastrukturę telekomunikacyjną stanowiącą własność ORANGE POLSKA S.A., posiada certyfikaty ISO 9001 gwarantujące wysoką jakość prac oraz duże doświadczenie w prowadzeniu prac telekomunikacyjnych.
  - Firma Partnerska TP Teltech Sp. z o.o. (ul. Bartłomieja 2 02 – 683 Warszawa, tel. 22 549 01 11), która prowadzi zadania inwestycyjne na rzecz Orange Polska, posiada certyfikaty ISO 9001 gwarantujące wysoką jakość prac oraz duże doświadczenie w prowadzeniu prac telekomunikacyjnych;
  - Firma Partnerska ATEM - Polska Sp. z o.o. (ul. Łużycka 2, 81-537 Gdynia, tel. 58 662 29 12), która kompleksowo konserwuje infrastrukturę telekomunikacyjną stanowiącą własność Orange Polska, posiada certyfikaty ISO 9001 gwarantujące wysoką jakość prac oraz duże doświadczenie w prowadzeniu prac telekomunikacyjnych;

ORANGE POLSKA S.A. zastrzega sobie prawo do odmowy wydania zgody na prowadzenie prac związanych z budową lub przebudową sieci, gdy jako wykonawca wskazany będzie podmiot, który w okresie ostatnich 24 miesięcy wyrządził dla ORANGE POLSKA S.A. szkodę poprzez niewykonanie lub nienależyte wykonanie umowy dotyczącej sieci ORANGE POLSKA S.A. lub z którym w tym okresie ORANGE POLSKA S.A. rozwiązała taką umowę lub odstąpiła od niej z winy tego wykonawcy;

18. Dla prac polegających na przebudowie obiektów budowlanych linii telekomunikacyjnych przewodowych i radiowych - dalekosiężnych (międzynarodowych, międzymiastowych i wewnątrzstrefowych) oraz linii pomiędzy centralami wymagane jest powołanie Inspektora Nadzoru inwestorskiego zgodnie z § 2.1 pkt 12 rozporządzenia Ministra Infrastruktury w sprawie rodzajów obiektów budowlanych, przy których realizacji jest wymagane ustanowienie inspektora nadzoru inwestorskiego (Dz.U. z 2001r., nr 138, poz.1554) oraz prowadzenie procesu budowy zgodnie z § 18 ust.1 pkt.1-5 ustawy Prawo Budowlane;
19. Inwestor zobowiązany jest przed rozpoczęciem prac, których dotyczą niniejsze Warunki Techniczne pisemnie wystąpić z 14 dniowym (DR) wyprzedzeniem o formalne przekazanie placu budowy (spisanie protokołu przekazania placu budowy). ORANGE POLSKA S.A. wskaże upoważnionego przedstawiciela w celu sprawowania odpłatnego nadzoru nad prowadzonymi robotami i ochroną infrastruktury teletechnicznej oraz dokonania odpłatnego odbioru końcowego. Warunkiem podpisania protokołu odbioru robót przez przedstawiciela ORANGE POLSKA S.A. jest między innymi przekazanie do ORANGE POLSKA S.A. jednego egzemplarza aktualnej dokumentacji powykonawczej. Inwestor zobowiązany jest zgłosić do ORANGE POLSKA S.A. prace min. na 14 dni roboczych przed przystąpieniem do robót. Szczegóły dotyczące prowadzenia nadzorów i odbiorów końcowych oraz cennik tych usług można znaleźć na [www.orange.pl/wniosekonadzor](http://www.orange.pl/wniosekonadzor). Wykonywanie prac na sieci ORANGE POLSKA S.A. bez zgłoszenia jest naruszeniem własności ORANGE POLSKA S.A. i będzie zgłaszane organom ścigania;
20. Zgłoszenie zamiaru prowadzenia prac realizowane jest poprzez wysłanie wniosku. Jeżeli wniosek dotyczy rozpoczęcia prac na sieci miedzianej (Cu) i zasobów wspólnych (Cu i optotelekomunikacyjnej) należy kierować go na adres:

ORANGE POLSKA S.A.  
Dostarczanie i Serwis Usług  
Obsługa Techniczna Klienta we Wrocławiu  
Wydział Utrzymania Usług i Infrastruktury 2-Poznań  
ul. Głogowska 19  
60-702 Poznań  
tel. 61 886 86 30; fax. 61 886 86 31

Zgłoszenie powinno zawierać m.in.:

- informacje o wykonawcy robót – imię i nazwisko oraz numeru telefonu do kierownika robót
- certyfikat jakości z serii ISO 9000 lub inny równoważny dokument wydany przez podmiot uprawniony do kontroli jakości w zakresie robót budowlanych;
- uprawnienia kierownika budowy oraz aktualny wpis do Izby Inżynierów,
- harmonogram robót oraz miejsce prowadzenia prac,
- jeden komplet dokumentacji projektowej (wraz z kopią zatwierdzenia projektu przez ORANGE POLSKA S.A. oraz kopią pozwolenia na budowę),
- inne dokumenty określone na etapie projektowania.

W odpowiedzi na złożony wniosek/zamiar rozpoczęcia robót/ przedstawiciel Inwestora (wykonawcy) otrzymuje od komórki Orange Polska, do której kierowany był wniosek numer zgłoszenia, pod którym wniosek został zarejestrowany.

Opłaty za świadczony nadzór, nalicza się od chwili przybycia na plac budowy przedstawiciela ORANGE POLSKA S.A. zgodnie z przekazanym zawiadomieniem Inwestora do chwili zakończenia robót wymagających nadzoru. Opłaty naliczane są za cały okres pobytu przedstawiciela ORANGE POLSKA S.A. Potwierdzeniem sprawowania nadzoru jest Protokół Odbioru Końcowego/Nadzoru Właścicielskiego. Przedmiotowy dokument podpisują przedstawiciele ORANGE POLSKA S.A. i Inwestora. W przypadku odmowy podpisania przez przedstawiciela Inwestora Protokół Odbioru Końcowego/Nadzoru Właścicielskiego ORANGE POLSKA S.A. zastrzega sobie prawo jednostronnego podpisania dokumentu. Przedstawiciel ORANGE POLSKA S.A. wskazuje w Protokole Odbioru Końcowego/Nadzoru Właścicielskiego przyczynę odmowy podpisania dokumentu przez przedstawiciela Inwestora. Protokół Odbioru Końcowego/Nadzoru Właścicielskiego jest podstawą naliczenia opłat za sprawowanie odpłatnego nadzoru;

21. Dla robót realizowanych na infrastrukturze telekomunikacyjnej będącej w użytkowaniu ORANGE POLSKA S.A. należy spełnić wymóg znakowania miejsca prowadzenia prac tablicą informacyjną.
- a. tablica informacyjna przekazywana jest przez przedstawiciela ORANGE POLSKA S.A.:
- przedstawicielowi inwestora (wykonawcy) na etapie przekazania placu budowy lub,
  - przedstawicielowi inwestora (wykonawcy) na etapie rozpoczęcia świadczenia nadzoru nad realizowanymi robotami, dla przypadku, gdy realizowane prace nie wymagają przekazania placu budowy,
- b. przedstawiciel inwestora zgłasza zamiar prowadzenia prac wysyłając wniosek na wskazany w punkcie 20 wydanych Warunków Technicznych adres właściwej komórki Wydziału Utrzymania Usług i Infrastruktury (WUUil) uzupełniając przekazywany zakres informacji o dane dotyczące:
- miejsca prowadzenia prac,
  - terminu rozpoczęcia i zakończenia prac,
  - nazwiska i numeru telefonu do kierownika robót,
- c. w odpowiedzi na złożony wniosek/zamiar rozpoczęcia robót/ przedstawiciel Inwestora (wykonawcy) otrzymuje od komórki ORANGE POLSKA S.A., do której kierowany był wniosek (Wydziału Utrzymania Usług i Infrastruktury) numer zgłoszenia, pod którym wniosek został zarejestrowany,
- d. wykonawca robót uzupełnia tablicę informacyjną (zgodnie z określonym standardem tj: dane uzupełniane dużymi literami, w sposób trwały, pisakiem koloru czarnego, ścieralnym) wprowadzając następujące dane:
- nazwę firmy - wykonawcę, lub podwykonawcę prac,
  - imię nazwisko kierownika robót,
  - numer telefonu komórkowego do kierownika robót,
  - numer zgłoszenia, pod którym wniosek został zarejestrowany,



e. wykonawca uzupełnia zapisy na tablicy informacyjnej i umieszcza ją w widocznym miejscu np.: na zastawach ochronnych lub za przednią szybą od strony kierowcy w samochodzie wykonawcy znajdującym się na miejscu/w pobliżu wykonywanych prac,

f. po zakończeniu prac oraz usunięciu wprowadzonych zapisów, tablica informacyjna podlega zwrotowi do ORANGE POLSKA S.A.. Sposób zwrotu tablicy informacyjnej należy uzgodnić z przedstawicielem ORANGE POLSKA S.A. w momencie przekazania tablicy.

22. Zakończone prace związane z przebudową infrastruktury ORANGE POLSKA S.A. należy zgłosić do odbioru komórkom wskazanym w punkcie 19 co najmniej 3 dni przed planowanym odbiorem;
21. Inwestor zobowiązany jest przekazać komplet dokumentacji powykonawczej do WEiZDoI/DEiZDoI – na 5 dni roboczych przed planowanym odbiorem prac, przekazując ją na adres wskazany w punkcie 20. Do dokumentacji powykonawczej obligatoryjnie musi być załączona informacja dotycząca statusu i terminu ważności Decyzji na zajęcie pasa drogowego w postaci kopii dokumentów na przebudowaną infrastrukturę telekomunikacyjną (*dotyczy Decyzji na czasowe zajęcie pasa drogowego na czas robót i/lub Decyzji na umieszczenie urządzeń infrastruktury w pasie drogowym*) wraz z poniższymi danymi:
- 1) Informacja o urządzeniu i jego lokalizacji
    - a. Miejscowość
    - b. Ulica/nazwa drogi
    - c. Rodzaj urządzenia
  - 2) Powierzchnia rzutu poziomego urządzenia
  - 3) Ogólny plan orientacyjny w skali 1:10000 lub 1:25000 (w przypadku braku WRiZZ zwróci się do WEiZDoI o uzupełnienie)
  - 4) Szczegółowy plan sytuacyjny w skali 1:1000 lub 1:500 (w przypadku braku WRiZZ zwróci się do WEiZDoI o uzupełnienie)
  - 5) Inne w zależności od Zarządcy drogi np.: wypis z KRS
22. Inwestor po wykonaniu prac zwróci do ORANGE POLSKA S.A kable telekomunikacyjne miedziane (złom) o znacznej wartości będące jej własnością, które zostały wyłączone z eksploatacji podczas przedmiotowej przebudowy
23. Niniejsze warunki techniczne ważne są przez okres 12 miesięcy od dnia ich wydania.

#### UWAGA:

Wykonawca przystępując do prac na infrastrukturze ORANGE POLSKA S.A., zobowiązany jest do przestrzegania i stosowania standardów w zakresie bezpieczeństwa i kontroli dostępu w zakresie:


- uzgodnienia terminu rozpoczęcia prac,
- prowadzenia prac zgodnie z obowiązującymi przepisami prawa wyłącznie pod nadzorem właścicielskim ze strony OPL,
- oznaczania miejsca prowadzenia prac tablicą informacyjną.

Nie przestrzeganie powyższego może narazić wykonawcę na sankcję finansowe o których mowa w punkcie 16.

Szczegółowy sposób postępowania dla powyższych wymagań został zapisany:

- w punkcie 18, 19, 20, 21 niniejszych Warunków Technicznych
- oraz
- na stronie [www.orange.pl/wniosekonadzor](http://www.orange.pl/wniosekonadzor).

Z poważaniem

**Maciej Piotrowski**  
  
Dział Ewidencji/Zarządzania  
Danymi o Infrastrukturze Poznań

**Oświadczenie Inwestora**  
**określające warunki realizacji zadania - rozwiązanie kolizji**

złożone w dniu: ....., przez : .....

.....ul....., wpisanym do Centralnej Ewidencji i Informacji o Działalności Gospodarczej; REGON .....; NIP ....., zgodnie z wydrukiem z CEIDG, decyzja o przyznaniu numeru NIP i REGON stanowiącymi załącznik nr 1 do niniejszego Oświadczenia, zwanym dalej Inwestorem,

dla Orange Polska S.A., Al. Jerozolimskie 160, 02-326 Warszawa (dalej zwana OPL)  
o następującej treści :

Przedmiotem oświadczenia jest wskazanie warunków realizacji przez Inwestora przebudowy – zabezpieczenia (rozwiązania kolizji ) istniejącej infrastruktury telekomunikacyjnej OPL w związku z projektowaną.....

§ 1

1. Realizacja robót, o których mowa w Oświadczeniu nastąpi zgodnie z wydanymi przez OPL dnia ..... warunkami technicznymi znak....., których kopia stanowi załącznik 2 do niniejszego Oświadczenia

§ 2

Inwestor oświadcza, że wykona przebudowę infrastruktury telekomunikacyjnej, własnym staraniem i na własny koszt, pod nadzorem służb technicznych OPL. Inwestor może korzystać z pomocy osób trzecich – Wykonawcy.

§ 3

Koordynatorem w zakresie realizacji obowiązków Inwestor wyznacza .....tel.....

§ 4

Inwestor przyjmuje do wiadomości, że zmiany w przebudowanej infrastrukturze nie stanowią jej ulepszenia w rozumieniu przepisów Kodeksu Cywilnego oraz do Ustawy o podatku dochodowym od osób prawnych, a wynikają jedynie z aktualnie obowiązujących wymogów technologicznych.

§ 5

1. Za szkody powstałe w sieci telekomunikacyjnej OPL na skutek prowadzonych prac związanych z przebudową infrastruktury telekomunikacyjnej na zasadach ogólnych odpowiada Inwestor.
2. Za działania lub zaniechania Wykonawcy Inwestor ponosi odpowiedzialność jak za własne działania i zaniechania.

§ 6

Podstawą rozpoczęcia przez Inwestora robót związanych z przebudową infrastruktury telekomunikacyjnej OPL będzie protokolarne przekazanie placu budowy dokonane przy udziale Inwestora, Wykonawcy i OPL

#### § 7

1. Inwestor po zakończeniu robót zwróci OPL przebudowaną infrastrukturę telekomunikacyjną.
2. Inwestor najpóźniej w dniu odbioru infrastruktury przekaze OPL także dokumentację powykonawczą wraz z inwentaryzacją geodezyjną a także kopią pozwolenia na budowę.
3. Z czynności przekazania sporządzony zostanie protokół odbioru technicznego,
4. Protokół odbioru technicznego winien być podpisany, przy udziale zainteresowanych stron: Inwestora, Wykonawcy i OPL.

#### § 8

1. Niniejsze oświadczenie nie rodzi żadnych zobowiązań finansowych dla OPL
2. Inwestor zrzeka się w związku z wykonanymi robotami wszelkich roszczeń finansowych wobec OPL

#### § 9

1. W sprawach nieuregulowanych mają zastosowanie przepisy Kodeksu Cywilnego.
2. Oświadczenie sporządzono w trzech jednobrzmiących egzemplarzach, dla:
  - Inwestora - 1 egz.
  - OPL – 2 egz.

#### § 10

1. Integralną część niniejszego oświadczenia stanowią następujące załączniki:
  - Dokumenty formalno -prawne Inwestora
  - Warunki techniczne;

Inwestor

**\* Niepotrzebne skreślić**



Orange Polska  
Domena Hurt  
Ewidencja i Standardy Infrastruktury  
Dział Ewidencji i Zarządzania Danymi o Infrastrukturze Poznań  
ul. Głogowska 19, 60-702 Poznań  
tel.: 61 861 60 39, fax.: 61 862 93 65

Przedsiębiorstwo "Art-Tel"  
Andrzej Grycmacher  
ul. Notecka 36  
64 - 800 Chodzież

Poznań, 31 marca 2017

Numer pisma: TODDWPU-PO.2110-128/17/MP

**Temat:** uzgodnienie trasowe projektu na usunięcie kolizji sieci telekomunikacyjnej w związku projektem rozbudowy drogi na odcinku od m. Hamrzysko do m. Krucz.

Szanowny Panie,

informujemy, że uzgadniamy projekt jak w temacie. Przy realizacji procesu budowy wymagane jest spełnienie następujących uwarunkowań, które są integralną częścią uzgodnienia:

1. Wykonawca jest zobowiązany zgłosić do Orange Polska S.A. prace w strefie sieci telekomunikacyjnej min. na 14 dni przed przystąpieniem do robót, powołując się na numer przedmiotowego pisma. Tryb i zasady zgłoszenia dostępne są na stronie: [www.orange.pl/wniosekonadzor](http://www.orange.pl/wniosekonadzor). Wykonywanie prac na sieci Orange Polska S.A. bez zgłoszenia jest naruszeniem własności Orange polska i będzie zgłaszane organom ścigania. Powiadomienie powinno zawierać nazwę i adres wykonawcy prac oraz telefon kontaktowy. Pismo należy kierować na adres:  
Orange Polska  
Dostarczanie i Serwis Usług  
Obsługa Techniczna Klienta we Wrocławiu  
Wydział Utrzymania Usług i Infrastruktury 2-Poznań  
ul. Głogowska19  
60-702 Poznań  
tel. 61 886 86 30; fax. 61 886 86 31
2. Roboty budowlano – montażowe w obrębie sieci telekomunikacyjnej wykonywać zgodnie z normami i przepisami obowiązującymi w budownictwie łączności ręcznie i pod nadzorem upoważnionego przedstawiciela Orange Polska S.A. Wydział Utrzymania Usług i Infrastruktury 2-Poznań;
3. Lokalizację podziemnych urządzeń telekomunikacyjnych w terenie należy potwierdzić za pomocą przekopów kontrolnych, a w przypadku odkrycia w trakcie robót ziemnych urządzeń nienaniesionych na planie należy je zabezpieczyć i powiadomić użytkownika oraz inspektora nadzoru;
4. W strefie projektowanych wykopów sieć telefoniczną zabezpieczyć przed uszkodzeniem. Dodatkowe szczegóły zabezpieczenia ustalić na roboczo z naszym przedstawicielem. Koszty zabezpieczenia ponosi naruszający stan istniejący;
5. W przypadku zmiany rzędnych terenu należy wyregulować poziom ram studni do projektowanej niwelety. Zachować normatywne przykrycie kanalizacji teletechnicznej;

6. Miejsca zbliżeń i skrzyżowań oraz elementy zanikowe sieci telekomunikacyjnej przed ich zasypaniem podlegają obowiązkowi zgłoszenia użytkownikowi, tj. Wydział Utrzymania Usług i Infrastruktury 2-Poznań w Poznaniu ul. Głogowska 19 tel. 61 886 86 30;
7. W przypadku uszkodzenia sieci telefonicznej, wobec przedsiębiorstwa prowadzącego roboty, egzekwowane będzie wyrównanie szkody na podstawie kalkulacji powykonawczej oraz strat tytułem braku transmisji, sporządzonej przez Orange Polska S.A.;
8. W przypadku konieczności przebudowy lub przemieszczenia urządzeń telekomunikacyjnych, inwestor opracuje dokumentację projektowo – kosztorysową, która powinna być uzgodniona i zatwierdzona przez nasz Dział, oraz zleci wykonanie robót na własny koszt.
9. Po zakończeniu prac inwestor jest zobowiązany do pisemnego zgłoszenia z 14-dniowym wyprzedzeniem – na adres podany w punkcie 1 niniejszego pisma – wykonane zadanie do odbioru technicznego w zakresie miejsc kolizyjnych z sieciami teletechnicznymi oraz otrzymania pisemnej akceptacji w formie protokołu odbioru lub notatki służbowej.
10. Niniejsze uzgodnienie ważne jest jeden rok od daty jego wydania.

Orange Polska S.A. Dział Ewidencji i Zarządzania Danymi o Infrastrukturze otrzymał do celów służbowych 1 kpl. planów z przedmiotowego uzgodnienia.

Z poważaniem

**Maciej Plotrowski**

Dział Ewidencji i Zarządzania  
Danymi o Infrastrukturze Poznań

CZARNKÓW, 2017-03-22

Starosta  
Czarnkowsko-Trzcianecki

**PROTOKÓŁ NARADY KOORDYNACYJNEJ**

**dotyczący koordynacji usytuowania projektowanych sieci uzbrojenia terenu**  
na podstawie art. 7d pkt 2 oraz art. 28b ustawy z dnia 17 maja 1989 r.- Prawo geodezyjne i kartograficzne (Dz.U. z 2016 r., poz. 1629 j.t. ze zm. )

Miejsce i sposób przeprowadzenia narady: w siedzibie Starostwa Powiatowego w Czarnkowie, ul. Rybaki 3.  
Przeprowadzono naradę koordynacyjną za pomocą zebrania w siedzibie starostwa podmiotów zainteresowanych wynikami narady koordynacyjnej oraz za pomocą środków komunikacji elektronicznej.

Termin przeprowadzenia narady: **2017-03-22**

Imię i nazwisko oraz stanowisko służbowe przewodniczącego narady koordynacyjnej:  
**Anna Mikołajewska** Specjalista ds. geodezji

Oznaczenie kancelaryjne: **GK.6630.64.2017**

**I. Opis przedmiotu narady:**

Przebudowa linii teletechnicznej na odcinku drogi gminnej Hamrzysko-Krucz –  
m. Hamrzysko, działki nr: 77/2,76/2,75/2,74/2,70/1,66,65,63,62,61/1,60/1,59/1,49,7076/4,  
53,7053/4 gm. Wieleń,  
m. Krucz, działki nr: 548/3,358,357, gm. Lubasz

**Imię i nazwisko oraz dane identyfikujące wnioskodawcę:**

*Projektant:* Andrzej Grycmacher  
Przedsiębiorstwo "Art-Tel" Andrzej Grycmacher  
64-800 Chodzież, ul. Notecka 36

**Inwestor: Gmina Wieleń, ul. Kościuszki 34, 64-730Wieleń**

**II. Imiona i nazwiska uczestników oraz oznaczenie podmiotów, które te osoby reprezentują:**

ENEA Operator Sp. z o.o. w Poznaniu - R.D. Piła	Stanisław Humeniuk, Marek Adamski
ASTA-NET S.A. – Piła	Tadeusz Siwiec
Wielkopolska Sieć Szerokopasmowa S.A.	-----
"NETIA" S.A.	Andrzej Grycmacher
ORANGE Polska S.A.	-----
Gmina Lubasz	Piotr Błoch
Gminny Zakład Komunalny Sp. z o.o. w Lubasz	Maciej Janicki
Gmina Wieleń	Jerzy Anioła
Przedsięb. Komun. NOTEĆ Sp. z o.o. w Wieleniu	Szymon Rojewski
WZM i UW w Poznaniu RO Piła	Krzysztof lipiński
Wojewódzki Urząd Ochrony Zabytków w Poznaniu – Delegatura Piła	-----

### **III. Stanowisko uczestników narady:**

ENEA Operator Sp. z o.o. Zakład Dystrybucji Energii Rejon Dystrybucji Piła:

- uwagi zgodnie z pkt 1-9 załącznika

Marek Adamski Kierownik Posterunku Energetycznego w Czarnkowie

Stanisław Humeniuk Kierownik Posterunku Energetycznego w Krzyż Wlkp.

ASTA-NET S.A. - Piła:

- bez uwag

Tadeusz Siwiec Referent ds. Paszportyzacji

Wielkopolska Sieć Szerokopasmowa S.A.: -----

"NETIA" S.A.:

- bez uwag

Andrzej Grycmacher Przedstawiciel NETIA S.A.

ORANGE Polska S.A.: -----

Gmina Lubasz:

- bez uwag

Piotr Błoch Inspektor ds. infrastruktury drogowej

Gminny Zakład Komunalny Sp. z o.o. w Lubasz:

- bez uwag

Maciej Janicki Prokurent

Gmina Wieleń :

- uzgodniono z uwagą nr 1 wg załącznika

Jerzy Anioła Inspektor ds. realizacji inwestycji i remontów

Przedsiębiorstwo Komunalne "NOTEĆ" Sp. z o.o. w Wieleniu:

- bez uwag

Szymon Rojewski Kierownik Działu Wodociągowo-Technicznego

Wielkopolski Zarząd Melioracji i Urządzeń Wodnych w Poznaniu - Rejonowy Oddział w Pile:

- przejścia pod urządzeniami melioracji należy uzgodnić z właścicielem urządzenia

Krzysztof Lipiński - p.o. Kierownika Inspektoratu w Czarnkowie z/s w Trzciance

Wojewódzki Urząd Ochrony Zabytków w Poznaniu Delegatura w Pile: -----

Przewodniczący narady koordynacyjnej:

- uwaga typowa nr 5,11,10 wg załącznika

Anna Mikołajewska Przewodniczący Narady Koordynacyjnej

### **IV. Informacja o podmiotach wezwanych na naradę, których przedstawiciele nie uczestniczyli w niej:**

1. Przedstawiciel Wielkopolskiej Sieci Szerokopasmowej S.A.

2. Przedstawiciel ORANGE S.A.

3. Wielkopolski Urząd Ochrony zabytków w Poznaniu - Delegatura w Pile

4. Wnioskodawca - projektant

### **V. Podpisy uczestników narady koordynacyjnej:**

Na oryginale protokołu podpisy osób uczestniczących osobiście w naradzie koordynacyjnej.

**VI. Uwagi przewodniczącego narady koordynacyjnej:**

Integralną część protokołu narady koordynacyjnej stanowi załącznik nr 1 z uwagami typowymi branż i podmiotów.

Nieobecność na naradzie koordynacyjnej podmiotu należycie zawiadomionego o jej miejscu i terminie nie stanowi przeszkody do jej przeprowadzenia. Przyjmuje się, że podmiot ten nie składa zastrzeżeń do usytuowania projektowanej sieci uzbrojenia terenu przedstawionego w planie sytuacyjnym, o którym mowa w art. 28b ust. 3 ustawy PgiK.

**Sytuowanie projektowanej sieci uzbrojenia terenu uczestnicy narady uzgodnili pozytywnie przyjmując, że inwestycja będzie realizowana zgodnie z wniesionymi przez nich stanowiskami i zaleceniami.**

Treść protokołu uzgodniono z osobami, które uczestniczyły w naradzie wyłącznie za pomocą środków komunikacji elektronicznej.

Na oryginale protokołu podpis przewodniczącego narady koordynacyjnej.

Za zgodność odpisu z oryginałem

z up. STAROSTY  
Anna Miłocińska  
Specjalista ds. Geodezji  
Przewodnicząca Rad Koordynacyjnych



(ODPIS)

**ZAŁĄCZNIK NR 1 DO PROTOKOŁU NARADY KOORDYNACYJNEJ  
NR GK.6630.64.2017 z dnia 22.03.2017r.**

**UWAGI i ZALECENIA:**

- ENEA Operator Sp. z o.o. Zakład Dystrybucji Energii Rejon Dystrybucji Piła (uwagami typowe 1-9):
- 1- przed przystąpieniem do robót należy zgłosić się z dokumentacją do Kierownika Pogotowia Energetycznego, który poinformuje o aktualnej sytuacji w zakresie eksploatowanych przez ENEA Operator urządzeń podziemnych i pomoże na miejscu w ich zidentyfikowaniu.  
W celu ustalenia dokładnej trasy przebiegu kabli należy dokonać próbnych przekopów
  - 2- przy skrzyżowaniach i zbliżeniach z urządzeniami ENEA Operator Sp. z o.o. RDE w Pile zachować dopuszczalne odległości wzajemne zgodnie z obowiązującymi normami
  - 3- uzgodnienie nie dotyczy urządzeń elektroenerg. nie będących własnością ENEA Operator Sp. z o.o. RDE w Pile
  - 4- stosować wykopy ręczne
  - 5- w miejscach skrzyżowań i zbliżeń z kablami energetycznymi zastosować rury ochronne PCV
  - 6- przed zasypaniem wszystkie skrzyżowania zgłosić do odbioru technicznego Kierownikowi Pogotowia Energetycznego
  - 7- podczas prac przy urządzeniach elektroenergetycznych zachować szczególną ostrożność
  - 8- przy liniach energetycznych SN lub NN zwrócić uwagę na uziemienia słupów linii
  - 9- wszelkie prace wykonać zgodnie z obowiązującymi przepisami, normami i wiedzą techniczną

**Gmina Wieleń:**

- inwestor przed rozpoczęciem robót uzyska od Zarządcy drogi zgodę na umieszczenie urządzenia obcego w pasie drogi oraz zezwolenie na zajęcie pasa drogi na czas prowadzenia robót

**Przewodniczący narady koordynacyjnej (uwaga typowa):**

- 5- przed rozpoczęciem prac uzyskać zgodę wejścia na teren od właścicieli nieruchomości przez które przebiega projektowana sieć lub przyłącze
- 11- obiekt podlega geodezyjnemu wyznaczaniu w terenie, a po wybudowaniu geodezyjnej inwentaryzacji powykonawczej (w przypadku urządzeń podziemnych ulegających zakryciu, inwentaryzację wykonać przed ich zasypaniem)
- 10- przy wykonywaniu prac należy zwrócić uwagę na znaki geodezyjne nr 1167, 1296, 1350, 1132(rys.1.), 417, 418, 1174, 1176(rys. 2) zaznaczone na mapach kolorem zielonym, a w razie ich uszkodzenia należy o tym fakcie powiadomić Służbę Geodezyjną i Kartograficzną mieszczącą się w Starostwie Powiatowym w Czarnkowie.  
Uszkodzenie znaków geodezyjnych wiąże się ze zleceniem ich odtworzenia.

Na oryginale załącznika podpis przewodniczącego narady koordynacyjnej.

Za zgodność odpisu z oryginałem

z up. STAROSTY  
Anna Mikołajewska  
Specjalista ds. Geodezji  
Przewodnicząca Narad Koordynacyjnych

# MAPA DO CELÓW PROJEKTOWYCH SKALA 1 : 1000

GMINA...LUBASZ/WIELEŃ  
OBREB...KRUCZ/HAMRZYSKO  
DZIAŁKA...358/49  
DROGA KRUCZ - HAMRZYSKO

sekcja 412.211.172  
412.211.181  
412.211.183  
412.211.184  
412.211.232

Układ współrzędnych 1965/4  
Układ wysokości Kratstadt  
ID:CRK.6640.516.2016

Stan na dzień : 20.04.2016.

Wykonawca

Usługi Geodezyjne MARTIN GmbH  
mgr inż. Rafał Marciniak  
64-700 Czarnków, ul. Poznańska 29  
NIP: 763-110-54-62 REGON: 572058518

**VIOLETTA MARCINIĄK**  
GEODETA PRAWNIKI  
Świątek, Miłostka 13, 64-700 Czarnków, ul. Poznańska 29  
tel. 601 289

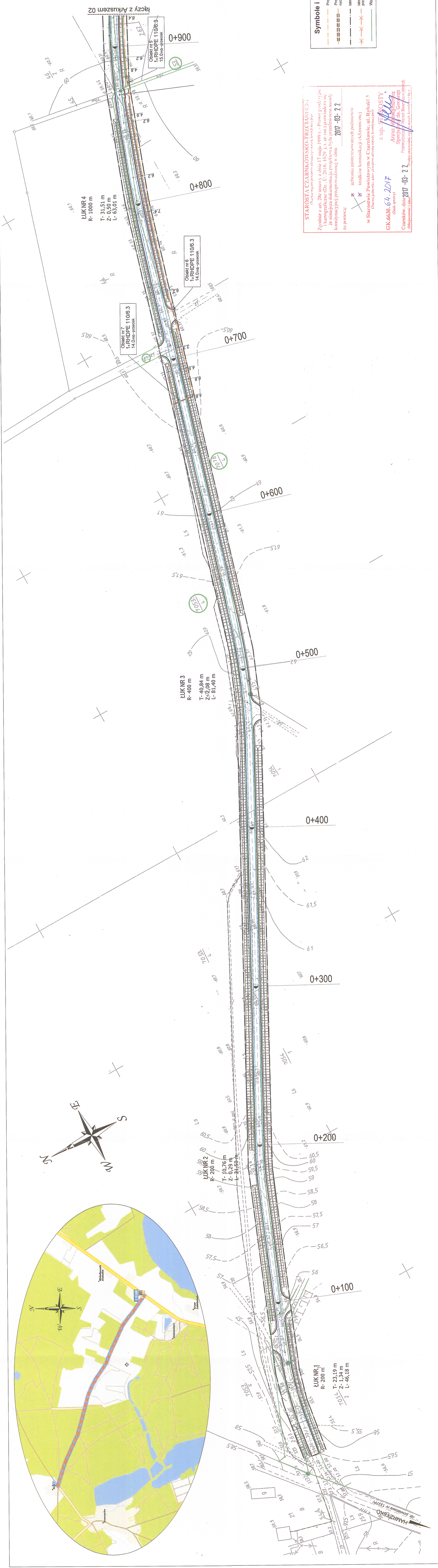
Za zgodność z projektem  
data: .....  
podpis: *Andrzej Grymcacher*

INWESTOR	GMINA WIELEŃ ul. Kołtuśki 34, 64-750 Wielień
TYTUŁ	Przebudowa drogi Hamrzyško-Krucz
RYS. 1	PROJEKT ZAGOSPODAROWANIA TERENU DZIAŁKI skala 1:1000
Funkcja	Data
PROJEKTANT	Andrzej Wołski upr. proj. GP 73421927/94 2016
SPRAWDZAJĄCA	Alija Glowacka - Sztypek upr. proj. WKP/09/POOD/11 2016

**Symbole i oznaczenia**

- Projekcyjna linia teletechniczna doziemna
- Projekcyjny kanał teletechniczny doziemny w dodatkowej rurze ochronnej HDP/EP 110x3,3 lub podobnej
- linia teletechniczna doziemna
- linia teletechniczna doziemna
- linia teletechniczna doziemna
- Wyznaczona granica działki geodezyjnej

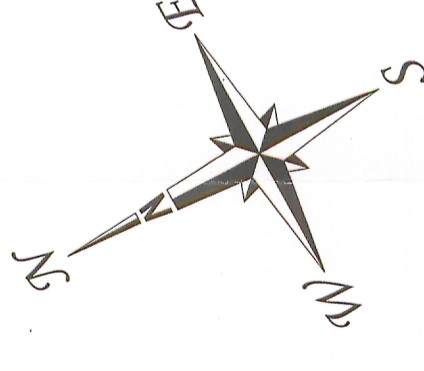
Przebudowa drogi Hamrzyško-Krucz	
Projekt zagospodarowania terenu dla przebudowy	
w obszarze projektowanej drogi Hamrzyško-Krucz	
dla operatorki - ORANGE Polska S.A.	
Przebudowa	Andrzej Grymcacher
Projektant	Andrzej Grymcacher
Wykonawca	Filip Guczyński
Skala	1 : 1000
Strona	2



**STAROSTA CZARNKOWSKO-TRZCIANIECZY**  
Najwyższe organy państwa administracyjnego, wykonawcy zadań państwowych

Zasady z art. 286 ustawy z dnia 17 maja 1989 r. - Prawo o ustroju  
i kompetencjach (Dz. U. 2016, 1629) i z art. 125 ustawy z dnia  
ze zmianą ustawy o samostanowieniu i o zmianie niektórych  
kodyfikacyjnych przepisów z dnia 2017-03-27

z up. STAROSTY  
z up. STAROSTY  
Anna...  
Specjalista ds. Geodezji  
Przebudowa drogi Hamrzyško-Krucz  
Czarnków, dnia 2017-03-27  
Miejscowość, data, podpis, pieczęć, data, podpis, pieczęć





URZĄD MIEJSKI w WIELENIU  
64-730 Wieleń, ul. Kościuszki 34

data 14. MAR. 2017 wpł. (2)

Ilość załączników .....  
Podpis ... K. I. - D. O. S. S. ...

01533/17

Trzcianka, dnia 28.02.2017r.

(nazwa i adres organu wydającego decyzję)  
**AB.6740.668.2016.T**

+ 12



(nr rejestru organu wydającego decyzję)

## DECYZJA NR 84 /2017

Na podstawie art. 11a) ust. 1, art. 11f) ust. 1 i 3 oraz art. 12 oraz art. 16 ust. 2 ustawy z dnia 10 kwietnia 2003r. o szczególnych zasadach przygotowania i realizacji inwestycji w zakresie dróg publicznych (tekst jednolity Dz. U. z 2015r. poz. 2031 z późn. zmianami) oraz na podstawie art. 104 ustawy z dnia 14 czerwca 1960r. - Kodeks postępowania administracyjnego (tekst jednolity Dz. U. z 2016r. poz. 23 z późn. zmianami). po rozpatrzeniu wniosku inwestora: Burmistrza Wielenia Pani Elżbiety Rybarczyk – z dnia 14.11.2016r., nr rejestru wniosku AB.6740.668.2016.T, o wydanie decyzji o zezwoleniu na realizację inwestycji drogowej:

### **Przebudowa drogi Hamrzysko – Krucz**

**udzielam zezwolenia na realizację inwestycji drogowej na rzecz**

**BURMISTRZA WIELENIA**

**zs. ul. Kościuszki 34, 64-730 Wieleń**

**dla inwestycji polegającej na**

**Przebudowa drogi Hamrzysko – Krucz**

Na nieruchomościach oznaczonych jako:

- działki o numerach ewidencyjnych: 62 (62/1 i 62/2), 260, 263, 7053/4 (7053/5 i 7053/6), 7054/1 (7054/3 i 7054/4), 7054/2 (7054/5 i 7054/6), 44/1 (44/2 i 44/3), 45, 46/1, 46/2 (46/3 i 46/4), 47 (47/1 i 47/2), 49, 53, 59/1 (59/2 i 59/3), 60/1 (60/2 i 60/3), 61/1 (61/2 i 61/3), 63 (63/1 i 63/2), 65 (65/1 i 65/2), 66 (66/1 i 66/2), 70/1 (70/2 i 70/3), 74/1, 74/2 (74/3 i 74/4), 75/1, 75/2 (75/3 i 75/4), 76/1, 76/2 (76/3 i 76/4), 77/1, 77/2 (77/6 i 77/7), 77/3 (77/4 i 77/5), 262, 7076/1 (7076/5 i 7076/6), 7076/4 (7076/7, 7076/8, 7076/9, 7076/10 i 7076/11) obręb Hamrzysko, jednostka ewidencyjna Wieleń

- działki o numerach ewidencyjnych: 355/2, 357 (**357/1**, **357/2** i 357/3), 544, 545/1, 545/2, 546/1 (**546/3** i 546/4), 546/2, 547/2, 547/3 (**547/5** i 547/6), 548/3, 7076/4 (**7076/5** i 7076/6), 355/1 (**355/3** i 355/4), 358, 366, 585 obręb Krucz, jednostka ewidencyjna Lubasz

W powyższym wykazie zastosowano następujące oznaczenia:

- przed nawiasem podano numer działki ulegającej podziałowi (np. 62)
- w nawiasach numery działek po podziale (np. (62/1 i 62/2))
- wytłuszczonym drukiem działki przeznaczone pod inwestycję (znajdujące się w liniach rozgraniczających pas drogowy) i przeznaczone do przejęcia na rzecz Gminy Wieleń lub Gminy Lubasz (np. (**62/1** i 62/2))

#### **I. Wymagania dotyczące powiązania drogi z innymi drogami publicznymi**

Przebudowywana droga Hamrzysko-Krucz, zlokalizowana jest na terenie Gminy Wieleń i Gminy Lubasz w Powiecie Czarnkowsko-Trzcianeckim. Przedmiotowa droga łączy drogę powiatową nr 1337P Miały-Mężyk-Biała-Hamrzysko-Krucz (droga nr 1340P) z drogą wojewódzką nr 140 (droga 182) Wronki-Jasionna-Krucz-Ciszkowo (droga 181) Początek projektowanej do przebudowy drogi zlokalizowany jest w miejscowości Hamrzysko przy skrzyżowaniu z drogą 1337P, koniec w miejscowości Krucz na skrzyżowaniu z drogą wojewódzką nr 140. Wzdłuż przebudowywanego odcinka występują zjazdy na istniejące gruntowe drogi leśne oraz dojazdowe do pól i łąk a także posesji zabudowanych.

**II. Określenie linii rozgraniczających teren inwestycji** – oznaczono linią przerywaną koloru czerwonego na mapie do celów projektowych w skali 1:1000 opracowanej przez geodetę uprawnionego Panią Violetę Marcińczak (rys. Nr 1 w projekcie budowlanym)

### **III. Warunki wynikające z potrzeb ochrony środowiska, ochrony zabytków i dóbr kultury współczesnej oraz potrzeb obronności państwa**

Postanowieniem Burmistrza Wielenia znak S.6220.8.2016 z dnia 31.08.2016r. odstąpiono od obowiązku przeprowadzenia oceny oddziaływania na środowisko dla planowanego przedsięwzięcia.

Wojewódzki Urząd Ochrony Zabytków w Poznaniu, Delegatura w Pile pismem PI.WA.5183.901.2.2016 z dnia 09.06.2016r. pozytywnie zaopiniował przedmiotową inwestycję.

Wojewódzki Sztab Wojskowy w Poznaniu w dniu 03.06.2016r. pismem nr 04600/16 nie wniósł uwag do projektowanej inwestycji.

### **IV. Wymagania dotyczące ochrony uzasadnionych interesów osób trzecich**

Przy projektowaniu i realizacji inwestycji należy zachować warunki i normy wynikające z przepisów prawa budowlanego, a w szczególności z art. 5 ustawy Prawo budowlane, zapewniające: dostęp do drogi publicznej, możliwość korzystania z urządzeń infrastruktury technicznej, dopływ światła dziennego do budynków przeznaczonych na pobyt ludzi, ochronę przed hałasem, ochronę przed zanieczyszczeniami powietrza, wody i gleby.

### **V. Zatwierdzenie podziału nieruchomości**

Zatwierdzam poniższe podziały nieruchomości zgodnie z projektami podziału nieruchomości wykonanymi przez geodetę uprawnionego Pana Michała Maczyńskiego przyjętymi do właściwego państwowego zasobu geodezyjnego i kartograficznego przez Starostę Czarnkowsko-Trzcianeckiego w dniu 28 września 2016r. pod numerem identyfikatora ewidencyjnego P.3002.2016.1521 oraz w dniu 30 września 2016r. pod numerem P.3002.2016.1546

Mapy z projektami podziału poniższych nieruchomości stanowią załącznik do niniejszej decyzji

W poniższym zestawieniu wytłuszczonym drukiem oznaczono części nieruchomości wydzielone liniami rozgraniczającymi teren, ustalonymi niniejszą decyzją

Działki o numerach ewidencyjnych: 62 (**62/1** i 62/2), 7053/4 (**7053/5** i 7053/6), 7054/1 (**7054/3** i 7054/4), 7054/2 (**7054/5** i 7054/6), 44/1 (**44/2** i 44/3), 46/2 (**46/3** i 46/4), 47 (**47/1** i 47/2), 59/1 (**59/2** i 59/3), 60/1 (**60/2** i 60/3), 61/1 (**61/2** i 61/3), 63 (**63/1** i 63/2), 65 (**65/1** i 65/2), 66 (**66/1** i 66/2), 70/1 (**70/2** i 70/3), 74/2 (**74/3** i 74/4), 75/2 (**75/3** i 75/4), 76/2 (**76/3** i 76/4), 77/2 (**77/6** i 77/7), 77/3 (**77/4** i 77/5), 7076/1 (**7076/5** i 7076/6), 7076/4 (**7076/7**, **7076/8**, **7076/9**, 7076/10 i 7076/11) obręb Hamrzysko, jednostka ewidencyjna Wieleń

Działki o numerach ewidencyjnych: 357 (**357/1**, **357/2** i 357/3), 546/1 (**546/3** i 546/4), 547/3 (**547/5** i 547/6), 7076/4 (**7076/5** i 7076/6), 355/1 (**355/3** i 355/4), obręb Krucz, jednostka ewidencyjna Lubasz

#### **VI. Oznaczenie nieruchomości, które stają się własnością:**

##### **- Gminy Wieleń**

działki o numerach ewidencyjnych: 62/1, 7053/5, 7054/3, 7054/5, 44/2, 46/3, 47/1, 59/2, 60/2, 63/1, 65/1, 66/1, 70/2, 74/3, 75/3, 76/3, 77/6, 77/4, 7076/5, 7076/7, 7076/8, 7076/9 obręb Hamrzysko, jednostka ewidencyjna Wieleń

##### **- Gminy Lubasz**

działki o numerach ewidencyjnych: **357/1**, **357/2**, **546/3**, **547/5**, **7076/5**, **355/3** obręb Krucz, jednostka ewidencyjna Lubasz

**VII. Ostateczny termin wydania nieruchomości nastąpi w terminie 120 dni od dnia, w którym decyzja o realizacji inwestycji drogowej stanie się ostateczna**

#### **VIII. Zatwierdzenie projektu budowlanego**

Zatwierdzam projekt budowlany pn. „Przebudowa drogi Hamrzysko-Krucz” na działkach o numerze ewidencyjnym gruntów:

62, 260, 263, 7053/4, 7054/1, 7054/2, 44/1, 45, 46/1, 46/2, 47, 49, 53, 59/1, 60/1, 61/1, 63, 65, 66, 70/1, 74/1, 74/2, 75/1, 75/2, 76/1, 76/2, 77/1, 77/2, 77/3, 262, 7076/1, 7076/4 obręb Hamrzysko, jednostka ewidencyjna Wieleń

oraz na działkach ewidencyjnych: 355/2, 357, 544, 545/1, 545/2, 546/1, 546/2, 547/2, 547/3, 548/3, 7076/4, 355/1, 358, 366, 585 obręb Krucz, jednostka ewidencyjna Lubasz

opracowany przez jednostkę projektową:

Zakład usług Projektowo-Budowlany „WOLAN” Andrzej Wolski  
ul. Górna 8, Rataje, 64-800 Chodzież

Wykonany przez:

tech. drogowy Andrzej Wolski

upr. bud. nr GP-7342/1927/94 w specjalności konstrukcyjno – inżynierskiej  
w zakresie dróg i nawierzchni lotniskowych z ograniczeniem do dróg  
nr ewidencyjny samorządu zawodowego WKP/BD/5687/01

#### **IX. Określenie szczegółowych warunków zabezpieczenia terenu budowy i prowadzenia robót budowlanych:**

- zawarte w informacji BIOZ zamieszczonej w projekcie
  - roboty budowlane należy prowadzić zgodnie z warunkami pozwolenia, projektem budowlanym
- i obowiązującymi przepisami w sposób nie zagrażający bezpieczeństwu ludzi i mienia,
- oraz zgodnie z warunkami technicznymi obowiązującymi w budownictwie i zasadami BHP

Kierownik budowy jest obowiązany:

- prowadzić dziennik budowy ;
- umieścić na budowie, w widocznym miejscu, tablicę informacyjną oraz ogłoszenie zawierające dane dotyczące bezpieczeństwa pracy i ochrony zdrowia;
- odpowiednio zabezpieczyć teren budowy

#### **X. Określenie czasu użytkowania tymczasowych obiektów budowlanych**



Ustalam, że tymczasowe obiekty budowlane mogą być użytkowane nie później niż do dnia złożenia zawiadomienia o zakończeniu budowy lub wniosku o pozwolenie na użytkowanie

**XI. Określenie terminów rozbiórki istniejących obiektów budowlanych nieprzewidzianych do dalszego użytkowania**

Nie ustalam

**XII. Określenie szczegółowych wymagań dotyczących nadzoru na budowie**

Nie ustalam

**Decyzja niniejsza o zezwoleniu na realizację inwestycji drogowej stanowi podstawę do dokonania wpisów w księdze wieczystej i w katastrze nieruchomości.**

## UZASADNIENIE

Inwestor: Burmistrz Wielenia w dniu 14.11.2016r, wystąpił do tutejszego Organu o wydanie decyzji o zezwoleniu na realizację inwestycji drogowej polegającej na przebudowie drogi Hamrzysko - Krucz, załączając oświadczenie o posiadaniu praw do dysponowania nieruchomością na cele budowlane, projekt budowlany, projekty podziału nieruchomości gruntowych oraz decyzje i uzgodnienia dotyczące w/w inwestycji.

Zgodnie z art. 11d. ust. 1 pkt. 3a i 3b ustawy z dnia 10 kwietnia 2003r. o szczególnych zasadach przygotowania i realizacji inwestycji w zakresie dróg publicznych (tekst jednolity Dz. U. z 2015r. poz 2031 z późn. zmianami) tuż. organ wezwaniem z dnia 24.11.2016r. wezwał inwestora do uzupełnienia wniosku o określenie nieruchomości lub ich części, które planowane są do przejęcia na rzecz Skarbu Państwa lub jednostki samorządu terytorialnego oraz o określenie nieruchomości lub ich części, z których korzystanie będzie ograniczone.

Na powyższe wezwanie wymagane informacje uzupełniono pismem TI.7011.5.2015 z dnia 30.11.2016r.

Po skompletowaniu wszystkich wymaganych do wniosku załączników zgodnie z art. 11d. ust. 5 ustawy z dnia 10 kwietnia 2003r. o szczególnych zasadach przygotowania

i realizacji inwestycji w zakresie dróg publicznych (tekst jednolity Dz. U. z 2015r. poz 2031 z późn. zmianami Organ zawiadomił o wszczęciu postępowania w w/w sprawie właścicieli lub użytkowników wieczystych nieruchomości objętych wnioskiem o wydanie w/w decyzji oraz pozostałe strony w drodze obwieszczeń poprzez umieszczenie na tablicy ogłoszeń Starostwa Powiatowego, Gminy Wieleń, Gminy Lubasz, i na stronie internetowej Starostwa Powiatowego oraz w prasie lokalnej.

Na powyższe zawiadomienie stawiała się Pani Hanna Kalupa zam. Krucz 9, 64-720 Lubasz, która wniosła uwagi co do podziału działki nr 357 w obrębie ewidencyjnym Krucz, jednostka ewidencyjna Lubasz.

Organ postanowieniem z dnia 12.01.2017r. nałożył na Inwestora obowiązek usunięcia nieprawidłowości w przedłożonym do zatwierdzenia projekcie budowlanym z uwagi na nieściśłość pomiędzy liniami rozgraniczającymi teren inwestycji określony w projekcie budowlanym a projekcie podziału nieruchomości w obrębie działki nr 357.

Inwestor w dniu 30.01.2017r. wyjaśnił w/w nieściśłości przedstawiając poprawiony projekt podziału nieruchomości, wykaz zmian ewidencyjnych oraz mapę uzupełniającą.

Z uwagi na nowe okoliczności w aktach sprawy w dniu 07.02.2017r. na podstawie art. 10 § 1 ustawy z dnia 14 czerwca 1960r. – Kodeks postępowania administracyjnego zawiadomiono strony o możliwości zapoznania się z całością zebranych materiałów.

Na powyższe zawiadomienie stawiała się Pani Hanna Kalupa i po zapoznaniu się z nowym projektem podziału nieruchomości (działka nr 357 w obrębie Krucz) nie wniosła więcej uwag.

Analiza wszystkich złożonych dokumentów zgodnie z art. 11d ustawy z dnia 10 kwietnia 2003r. o szczególnych zasadach przygotowania i realizacji inwestycji w zakresie dróg publicznych (tekst jednolity Dz. U. z 2015r. poz 2031 z późn. zmianami) oraz art. 35 ustawy z dnia 7 lipca 1994r. - Prawo budowlane (tekst jednolity Dz. U. z 2016r. poz. 23 z późniejszymi zmianami ) wykazała, że Inwestor spełnił obowiązki wynikające z przepisów w/w ustaw.

Planowana inwestycja posiada niezbędne opinie, uzgodnienia i pozwolenia wymagane przepisami oraz spełnia wymagania art. 34. ust 1 oraz art. 35 ust. 1 i art.

32 ust. 4 ustawy z dnia 7 lipca 1994r. - Prawo budowlane (Dz. U. z 2016r. poz. 23 z późniejszymi zmianami).

Ponieważ dokumentacja przedłożona przez Inwestora spełnia warunki określone przepisami prawa budowlanego oraz ustawą o szczególnych zasadach przygotowania i realizacji inwestycji w zakresie dróg publicznych orzeczono jak w rozstrzygnięciu.

Od decyzji niniejszej przysługuje odwołanie do Wojewody Wielkopolskiego za pośrednictwem organu wydającego decyzję w terminie 14 dni od dnia jej doręczenia.

**Załączniki:**

1. Materiały do wniosku o wydanie decyzji o zezwoleniu na realizację inwestycji drogowej / mapy i projekty podziałów/
2. Projekt budowlany wielobranżowy

Niniejsza decyzja nie podlega opłacie skarbowej na podstawie art.7 pkt 3) ustawy o opłacie skarbowej z dnia 16 listopada 2006r. (tekst jednolity Dz. U. z 2015 r. Nr 783)

---



(pieczęć okrągła)

z up. STAROSTY  
*Jacek Klimaszewski*  
mgr Jacek Klimaszewski  
WICESTAROSTA

(pieczęć imienna osoby upoważnionej do wydania decyzji)

**Pouczenie:**

1. Inwestor zobowiązany jest zawiadomić o zamierzonym terminie rozpoczęcia robót budowlanych, na które wymagane jest pozwolenie na budowę, właściwy organ

oraz projektanta sprawującego nadzór autorski nad zgodnością realizacji budowy z projektem co najmniej na 7 dni przed ich rozpoczęciem dołączając na piśmie:

- 1) oświadczenie kierownika budowy (robót), stwierdzające sporządzenie planu bezpieczeństwa i ochrony zdrowia oraz przyjęcie obowiązku kierownika budową (robotami budowlanymi), a także zaświadczenie, o którym mowa w art.12 ust. 7 ustawy – Prawo budowlane
  - 2) w przypadku ustanowienia nadzoru inwestorskiego – oświadczenie inspektora nadzoru inwestorskiego, stwierdzające przyjęcie obowiązku pełnienia nadzoru inwestorskiego nad danymi robotami budowlanymi, a także zaświadczenie, o którym mowa w art. 12 ust. 7 ustawy – Prawo budowlane
  - 3) informacje zawierające dane zamieszczone w ogłoszeniu, o którym mowa w art. 42 ust. 2 pkt 2 ustawy – Prawo budowlane
2. W przypadku gdy uzyskanie pozwolenia na użytkowanie nie jest wymagane do użytkowania obiektu można przystąpić po upływie 21 dni od dnia doręczenia do właściwego organu nadzoru budowlanego zawiadomienie o zakończeniu budowy, jeśli organ w tym terminie nie wniesie sprzeciwu w drodze decyzji.
3. Decyzja o pozwoleniu na budowę wygasa, jeśli budowa nie zostanie rozpoczęta przed upływem 3 lat od dnia, w którym decyzja ta stała się ostateczna lub budowa zostanie przerwana na okres dłuższy niż 3 lata.

**Otrzymują:**

1. Strony wg.rozdzielnika
2. a/a

**Do wiadomości:**

- 1.Starostwo Powiatowe – Wydział Geodezji i Katastru w/m
2. Geodeta Uprawniony
3. Powiatowy Inspektor Nadzoru Budowlanego w Czarnkowie
- 4.Księgi Wieczyste Sąd Rejonowy w Trzciance

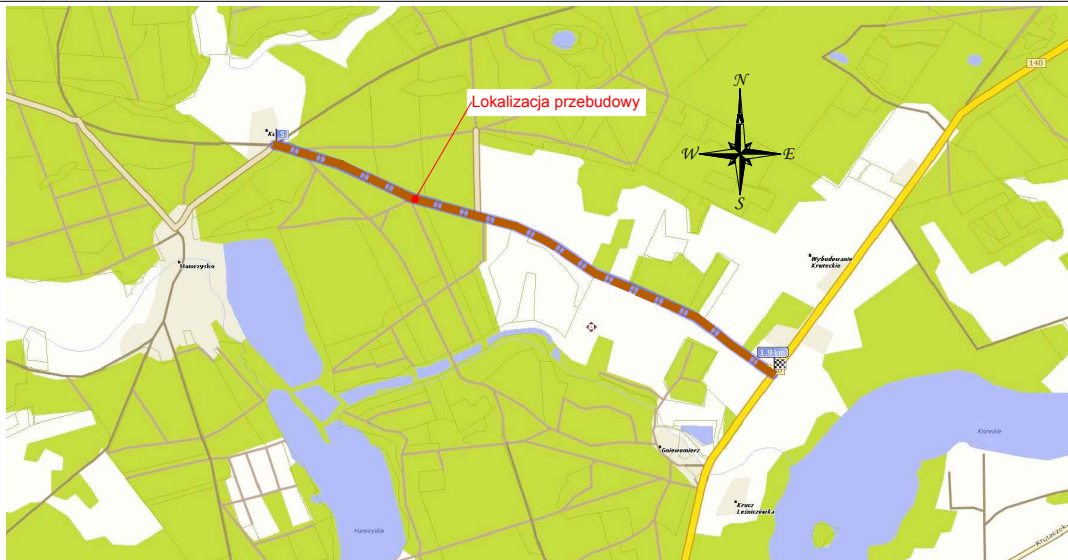
Rozdzielnik :

Otrzymują:

1. Burmistrz Wielenia ul. Kościuszki 34, 64-730 Wieleń
2. Nadleśnictwo Krucz, Krucz 28, 64-720 Lubasz
3. Gmina Wieleń ul. Kościuszki 34, 64-730 Wieleń
4. Gmina Lubasz ul. B.Chrobrego 37, 64-720 Lubasz
5. Wielkopolski Zarząd Dróg Wojewódzkich ul. Wilczak 51, 61-623 Poznań
6. Zarząd Dróg Powiatowych ul. Gdańska 56, 64-700 Czarnków
7. Pani Grażyna Karczewska ul. Główna 47, 64-412 Chrzypsko Wielkie
8. Pan Jerzy Karczewski ul. Główna 47, 64-412 Chrzypsko Wielkie
9. Pani Hanna Kalupa, Krucz 9, 64-720 Lubasz
10. Pan Janusz Dymek, Hamrzysko 36A, 64-730 Wieleń
11. Pan Leszek Andrzejewski, Hamrzysko 29, 64-730 Wieleń
12. Pani Ewa Czaplicka ul. Stefana Drzewieckiego 33, 60-408 Poznań
13. Pani Hanna Luboińska ul. Bracka 5/26, 00-501 Warszawa
14. Pan Andrzej Luboiński ul. Bracka 5/26, 00-501 Warszawa
15. Pani Sylwia Maksymowska, Hamrzysko 26, 64-730 Wieleń
16. Pani Agnieszka Szadkowska ul. Wjazdowa 2A, 64-400 Międzychódł
17. Pani Ewa Wachowiak, Hamrzysko 2, 64-730 Wieleń
18. Pan Kazimierz Sowa, Hamrzysko 11, 64-730 Wieleń
19. Pani Teresa Dymek, Hamrzysko 36, 64-730 Wieleń
20. Pan Mariusz Dymek, Hamrzysko 36, 64-730 Wieleń

**11 Rysunki**

<i>Rys 01</i>	<i>Mapa poglądowa Orientacyjna</i>	<i>Arkusze 1</i>
<i>Rys 02</i>	<i>Projekt zagospodarowania terenu</i>	<i>Arkusze 2</i>
<i>Rys 02</i>	<i>Projekt zagospodarowania terenu – ZOOM w skali 1 : 250</i>	<i>Arkusze 2</i>
<i>Rys 03</i>	<i>Schemat wyprostowany projektowanej przebudowy kabla</i>	<i>Arkusze 1</i>



Stadium: PB	Data: marzec 2017
Projektant: Andrzej Grycmacher	
Kreślił: Andrzej Grycmacher	
Sprawdził: Filip Gruszczyński	

Investor: Gmina Wieln ul. Kościuski 34, 64-730 Wieln	
Nr Umowy: ----	
Nr Archiwalny: A-T/1430/03/2017	
Upr.: 02421/03/U	Podpis: 
Upr.: ----	Podpis: 
WKP/0156/PWOT/08	

Objekt: <b>Przebudowa drogi Hamrzysko- Krucza</b>	
Temat opracowania: Mapa poglądowa dla przebudowy kabla teletechnicznego doziemnego w obrębie projektowanej drogi Hamrzysko - Krucza dla operatora : ORANGE Polska S.A.	
Nr Rysunku: 1	Skala: ---
Nr Arkusza: 1	Ilość Arkuszy: 1

# MAPA DO CELÓW PROJEKTOWYCH SKALA 1 : 1000

GMINA...LUBASZ /WIELEŃ  
OBRĘB...KRUCZ /HAMRZYSKO  
DZIAŁKA...358/49  
DROGA KRUCZ - HAMRZYSKO

sekcja 412.211.172  
412.211.181  
412.211.183  
412.211.184  
412.211.232

Układ współrzędnych 1965/4  
Układ wysokości Kronsztadt  
ID:GK.6640.516.2016

Stan na dzień : 20.04.2016.

Wykonawca

Usługi Geodezyjne MARTIN GmbH  
mgr inż. Rafał Marcińczak  
64-700 Czarnków, ul. Poznańska 29  
tel. 609 630 269  
NIP: 763-110-54-62 REGON: 572058516

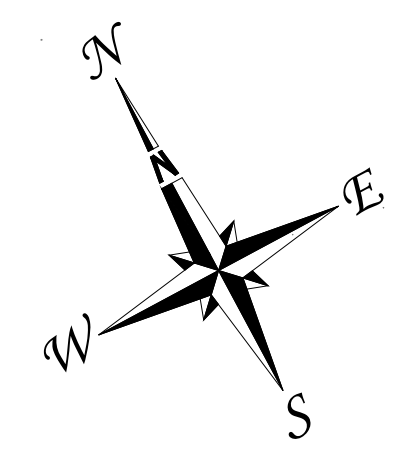
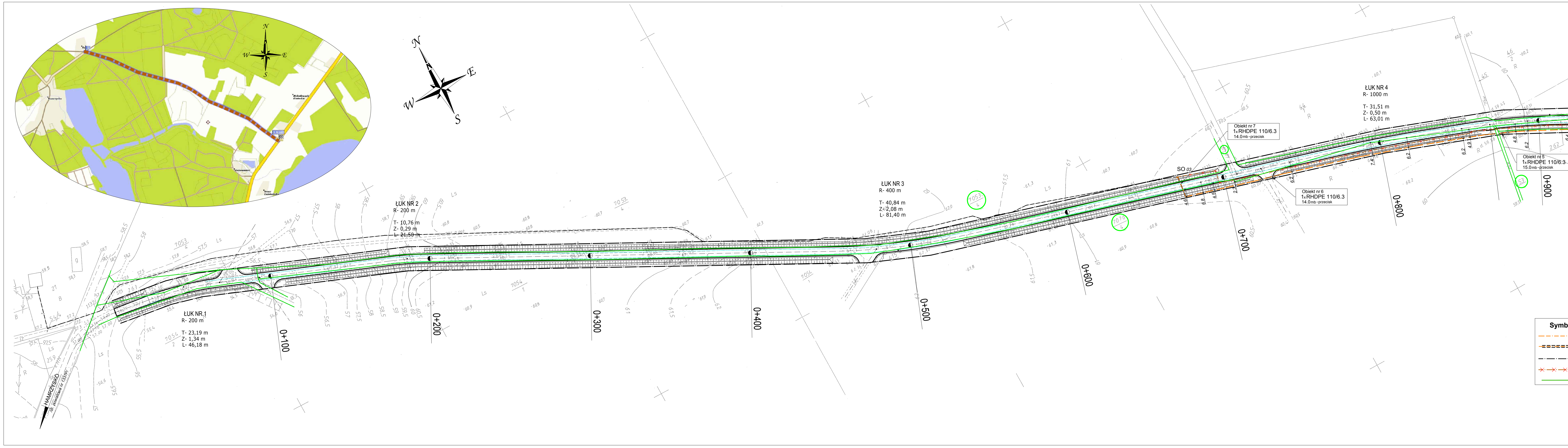
**VIOLETTA MARCIŃCZAK**  
GEODETA SWIADOMY  
Świad. Ministra S.P. nr 15023  
64-700 Czarnków, ul. Poznańska 29  
tel. 609 630 269

Poświadczam się, że niniejszy dokument został opracowany w wyniku prac geodezyjnych i kartograficznych, których rezultaty zawiera operat techniczny wpisany do ewidencji materiałów państwowego zasobu geodezyjnego i kartograficznego  
**STAROSTA CZARNKOWSKO - TRZCIANECKI**  
3002.405.8-2/2016  
(identyfikator ewidencyjny materiału zasobu - operatu technicznego)  
Data wpisania operatu technicznego do ewidencji materiałów zasobu: 05 MAR 2016  
mgr inż. **Violetta Marcińczak**  
GEODETA SWIADOMY  
(imię, nazwisko i podpis osoby upoważnionej do reprezentowania organu)

- Symbole i oznaczenia**
- Projektowana linia teletechniczna doziemna
  - Projektowana linia teletechniczna doziemna w dodatkowej rurze osłonowej HDPEp 110/6,3 lub podobnej
  - Istniejąca linia teletechniczna doziemna
  - Istniejąca linia teletechniczna doziemna przewidziana do przebudowy
  - Wyznaczona granica działki geodezyjnej

INWESTOR	GMINA WIELEŃ ul. Kosciuszki 34, 64-730 Wieleń		
TYTUŁ	Przebudowa drogi Hamrzyso- Krucz		
Rys. 1	PROJEKT ZAGOSPODAROWANIA TERENU DZIAŁKI skala 1:1000		
Funkcja	Imię i nazwisko, nr uprawnień	Data	Podpis
PROJEKTANT	Andrzej Wolski upr. proj. GP 7342/1927/94	V 2016	
SPRAWDZAJĄCA	Alicja Głowacka - Skrzypiek upr. proj. WKP/0109/POOD/11	V 2016	

<b>Art-Tel</b> ul. Niezłota 36 64-700 Czarnków tel. 609 630 269 e-mail: art@art-tel.pl, art@art-tel.pl	Inwestor: Gmina Wieleń ul. Kosciuszki 34, 64-730 Wieleń	Obiekt: Przebudowa drogi Hamrzyso- Krucz		
	Data: marzec 2017	Nr umowy: A-T/1430/03/2017	Temat opracowania: Projekt zagospodarowania terenu dla przebudowy kabla teletechnicznego doziemnego w obrębie projektowanej drogi Hamrzyso - Krucz dla operatora : ORANGE Polska S.A.	
Projektant: Andrzej Grymachcer	Upr.: 02421/03/U	Podpis:	Nr rysunku: 2	Skala: 1 : 1000
Korespondent: Andrzej Grymachcer	Upr.:	Podpis:	Nr arkusza: 1	Liczba arkuszy: 2
Sprawdził: Filip Gruszczyński	Upr.: WKP0156/PWOT108	Podpis:	Nr arkusza:	Liczba arkuszy:





# MAPA DO CELÓW PROJEKTOWYCH SKALA 1 : 1000

GMINA...LUBASZ /WIELEŃ  
OBRĘB...KRUCZ /HAMRZYSKO  
DZIAŁKA...358/49  
DROGA KRUCZ - HAMRZYSKO

sekcja 412.211.172  
412.211.181  
412.211.183  
412.211.184  
412.211.232

Układ współrzędnych 1965/4  
Układ wysokości Kronsztadt  
ID:GK.6640.516.2016

Stan na dzień : 20.04.2016.

Wykonawca

Usługi Geodezyjne MARTIN GmbH  
mgr inż. Rafał Marciniak  
64-700 Czarnków, ul. Poznańska 29  
tel. 609 630 269  
NIP: 763-110-54-62 REGON: 572058516

VIOLETTA MARCINIĄK  
GEODETA PRAWNIKI  
Świadc. Ministra RP nr 15023  
64-700 Czarnków, ul. Poznańska 29  
tel. 609 630 269

Poświadczam, że niniejszy dokument został opracowany w wyniku prac geodezyjnych i kartograficznych, których rezultaty zawiera operat techniczny wpisany do ewidencji materiałów państwowego zasobu geodezyjnego i kartograficznego  
STAROSTA CZARNKOWSKO - TRZCIANECKI  
3002. L.05.8-2/2016  
(identyfikator ewidencyjny materiału zasobu - operatu technicznego)  
15 MAR 2016  
(Data wpisania operatu technicznego do ewidencji materiałów zasobu)  
mgr inż. Rafał Marciniak  
GEODETA PRAWNIKI  
(imię, nazwisko i podpis osoby wykonującej)

### Symbole i oznaczenia

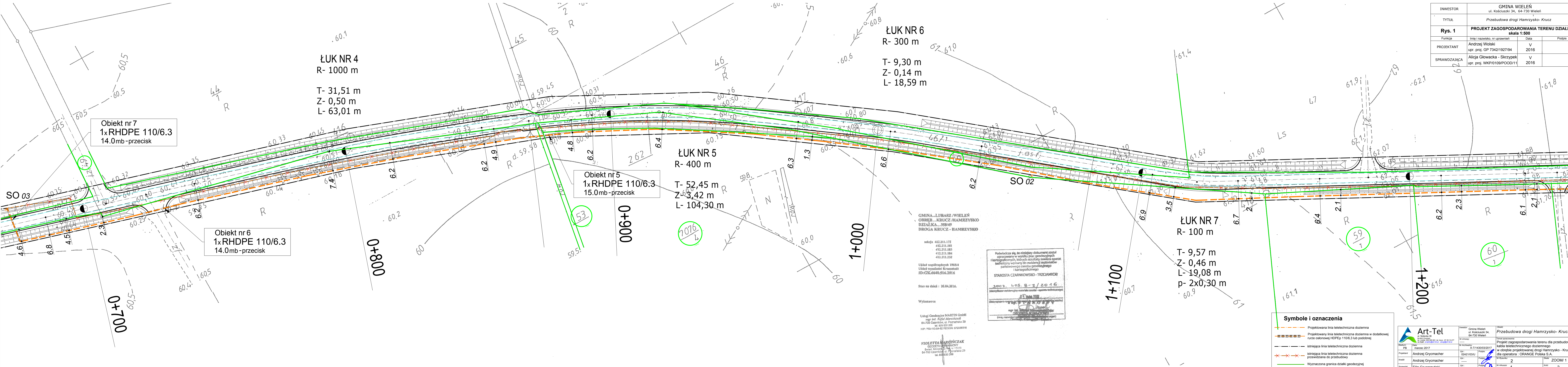
- Projektowana linia teletechniczna doziemna
- Projektowana linia teletechniczna doziemna w dodatkowej rurze osłonowej HDPEp 110/6,3 lub podobnej
- Istniejąca linia teletechniczna doziemna
- Istniejąca linia teletechniczna doziemna przewidziana do przebudowy
- Wyznaczona granica działki geodezyjnej



INWESTOR	GMINA WIELEŃ ul. Kościuski 34, 64-730 Wielń		
TYTUŁ	Przebudowa drogi Hamrzyjsko- Krucz		
Rys. 1	PROJEKT ZAGOSPODAROWANIA TERENU DZIAŁKI skala 1:1000		
Funkcja	Imię i nazwisko, nr uprawnień	Data	Podpis
PROJEKTANT	Andrzej Wolski upr. proj. GP 7342/1927/94	V 2016	
SPRAWDZAJĄCA	Alicja Głowacka - Skrzypiek upr. proj. WKP/0109/POOD/11	V 2016	

		Inwestor: Gmina Wielń ul. Kościuski 34, 64-730 Wielń Nr Umowy: _____ Nr Akcesum: A-T/1430/03/2017	Obiekt: Przebudowa drogi Hamrzyjsko- Krucz Temat opracowania: Projekt zagospodarowania terenu dla przebudowy kabla teletechnicznego doziemnego w obrębie projektowanej drogi Hamrzyjsko - Krucz dla operatora : ORANGE Polska S.A.
Data: marzec 2017 Projektant: Andrzej Grymachar Kolor: Andrzej Grymachar Sprawdził: Filip Gruszczyński	Upr.: _____ Podpis: _____ WPKP/156/PWOT/18	Data: _____ Podpis: _____ WPKP/156/PWOT/18	Nr Rysunku: 2 Nr Arkusza: 2 Skala: 1 : 1000 Liczba Arkuszy: 2

INWESTOR	GMINA WIELEŃ ul. Kościuski 34, 64-730 Wieleń		
TYTUŁ	Przebudowa drogi Hamrzysko- Krucz		
<b>Rys. 1</b>	<b>PROJEKT ZAGOSPODAROWANIA TERENU DZIAŁKI</b> skala 1:500		
Funkcja	Imię i nazwisko, nr uprawnień	Data	Podpis
PROJEKTANT	Andrzej Wolski upr. proj. GP 7342/1927/94	V 2016	
SPRAWDZAJĄCA	Alicja Głowacka - Skrzypek upr. proj. WKP/0109/POOD/11	V 2016	



Obiekt nr 7  
1xRHDPE 110/6.3  
14.0mb -przecisk

Obiekt nr 6  
1xRHDPE 110/6.3  
14.0mb -przecisk

Obiekt nr 5  
1xRHDPE 110/6.3  
15.0mb -przecisk

ŁUK NR 6  
R- 300 m  
T- 9,30 m  
Z- 0,14 m  
L- 18,59 m

ŁUK NR 5  
R- 400 m  
T- 52,45 m  
Z- 3,42 m  
L- 104,30 m

ŁUK NR 7  
R- 100 m  
T- 9,57 m  
Z- 0,46 m  
L- 19,08 m  
p- 2x0,30 m

ŁUK NR 4  
R- 1000 m  
T- 31,51 m  
Z- 0,50 m  
L- 63,01 m

GMINA...LUBASZ/WIELEŃ  
OBREB...KRUCZ/HAMRZYSKO  
DZIAŁKA...358/49  
DROGA KRUCZ - HAMRZYSKO

Podpisuje się, że niniejszy dokument został opracowany w wyniku prac geodezyjnych i kartograficznych, których rezultaty zawiera operat techniczny wpisany do ewidencji materiałów państwowego zasobu geodezyjnego i kartograficznego  
STAROSTA CZARNKOWSKO - TRZCIANIEC  
3002. L05. 8-2 / 2016  
Data wpisania operatu do ewidencji: 20.04.2016

sekcja 412.211.172  
412.211.181  
412.211.183  
412.211.184  
412.211.232

Układ współrzędnych 1965/4  
Układ wysokości Krauszadt  
ID:GK.6640.516.2016

Stan na dzień: 20.04.2016.

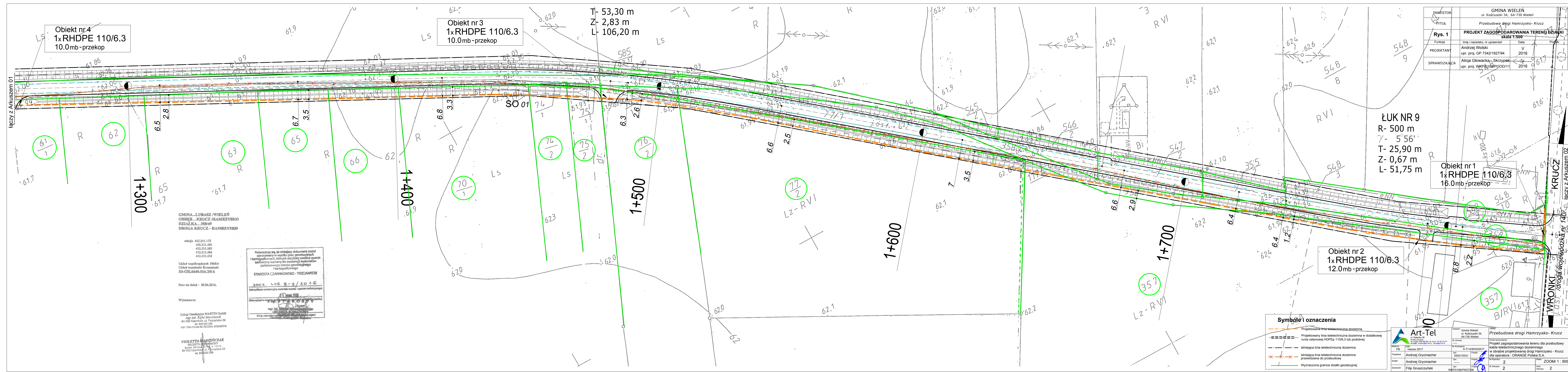
Wykonawca  
Usługi Geodezyjne MARTIN GmbH  
mgr inż. Rafał Marchwiński  
64-700 Czarnków, ul. Poznańska 29  
tel. 602 830 200  
NIP: 753-11044-62 REGON: 572058516

VIOLETTA MARCINIAK  
GEODETA PRAWNICZY  
Święty Mikołaj 10, 64-700 Czarnków, ul. Poznańska 29  
tel. 602 830 200

**Symbole i oznaczenia**

- Projektowana linia teletechniczna doziemna
- Projektowana linia teletechniczna doziemna w dodatkowej rurze osłonowej HDPEp 110/6.3 lub podobnej
- - - - - istniejąca linia teletechniczna doziemna
- ××××× istniejąca linia teletechniczna przewidziana do przebudowy
- Wyznaczona granica działki geodezyjnej

Art-Tel ul. Niebicka 36 64-700 Czarnków tel. 602 830 200 e-mail: art@art-tel.pl, art@art-tel.pl		Investor: Gmina Wieleń ul. Kościuski 34, 64-730 Wieleń	Obiekt: Przebudowa drogi Hamrzysko- Krucz
Projektant: Andrzej Grycmacher	Upis: 0242103/U	Projekt zagospodarowania terenu dla przebudowy kabla teletechnicznego doziemnego w obrębie projektowanej drogi Hamrzysko - Krucz dla operatora : ORANGE Polska S.A.	
Kreślił: Andrzej Grycmacher	Upis: 0242103/U	Podpis: [Podpis]	Skala: ZOOM/ 1 : 500
Sprawdził: Filip Gruszczyński	Upis: WKP/0156/PWOT/08	Podpis: [Podpis]	Rodz. Arkusz: 2



Obiekt nr 4  
1xRHDPE 110/6.3  
10.0mb -przekop

Obiekt nr 3  
1xRHDPE 110/6.3  
10.0mb -przekop

T- 53,30 m  
Z- 2,83 m  
L- 106,20 m

ŁUK NR 9  
R- 500 m  
γ- 5°56'  
T- 25,90 m  
Z- 0,67 m  
L- 51,75 m

Obiekt nr 1  
1xRHDPE 110/6.3  
16.0mb -przekop

Obiekt nr 2  
1xRHDPE 110/6.3  
12.0mb -przekop

INWESTOR	GMINA WIELEŃ ul. Kościuszki 34, 64-730 Wieleń		
TYTUŁ	Przebudowa drogi Hamrzysko- Krucz		
Rys. 1	PROJEKT ZAGOSPODAROWANIA TERENU DZIAŁKI skala 1:500		
Funkcja	Imię i nazwisko, nr uprawnień	Data	Podpis
PROJEKTANT	Andrzej Wolski upr. proj. GP 7342/1927/94	V 2016	
SPRAWDZAJĄCA	Alicja Głowacka, Skrzypek upr. proj. WKP/0109/P00D/11	2016	

GMINA...LUBASZ /WIELEŃ  
OBIEKT...KRUCZ /HAMRZYSKO  
DZIAŁKA...358/49  
DROGA KRUCZ - HAMRZYSKO

sekcja 412.211.172  
412.211.181  
412.211.183  
412.211.184  
412.211.232

Układ współrzędnych 1965/4  
Układ wysokości Kruczstada  
ID:GJK.6640.516.2016

Stan na dzień : 20.04.2016.

Wykonawca

Usługi Geodezyjne MARTIN GmbH  
mgr inż. Rafał Marcińczak  
64-700 Czarnków, ul. Piłsudskiego 29  
tel. 809 050 293  
NIP: 763-110-64-62 REGON: 672008916

VIOLETTA MARCINIAK  
GEODETA UPRASZONY  
Święta Mińska 11  
64-700 Czarnków, ul. Piłsudskiego 29  
tel. 601 630 299

Podważać się, że niniejszy dokument został opracowany w wyniku prac geodezyjnych i kartograficznych, których rezultaty zawiera opisanie techniczny wpisany do ewidencji materiałów państwowego zasobu geodezyjnego i kartograficznego  
STAROSTA CZARNKOWSKO - TRZCIANIECZKI  
3002, LOS 8-2 / 2016  
Identyfikator ewidencyjny mapy katastralnej - opisu technicznego

**Symbole i oznaczenia**

	Projekowana linia teletechniczna doziemna
	Projekowana linia teletechniczna doziemna w dodatkowej rurze osłonowej HDPEp 110/6.3 lub podobnej
	istniejąca linia teletechniczna doziemna
	istniejąca linia teletechniczna doziemna przewidziana do przebudowy
	Wyznaczona granica działki geodezyjnej

		Inwestor: Gmina Wieleń ul. Kościuszki 34, 64-730 Wieleń		Obiekt: Przebudowa drogi Hamrzysko- Krucz	
Data: marzec 2017		Nr Akcesyjny: A.171430/03/2017		Forma opracowania: Projekt zagospodarowania terenu dla przebudowy kabla teletechnicznego doziemnego w obrębie projektowanej drogi Hamrzysko - Krucz dla operatora : ORANGE Polska S.A.	
Projektant:	Andrzej Grymachner	Upr.:	0242103/U	Podpis:	
Kreślił:	Andrzej Grymachner	Upr.:		Podpis:	
Sprawdził:	Filip Gruszczyski	Upr.:		Podpis:	
		Wzrost:	2	Skala:	ZOOM/ 1 : 500
		Wzrost:	2	Skala:	ZOOM/ 1 : 500

