

AKRA

KONSERWACJA DZIEŁ SZTUKI

SIEDZIBA: 30 – 392 KRAKÓW, UL. JANA PILTZA 35/101

BIURO: 30 – 101 KRAKÓW, AL. KRASIŃSKIEGO 18/6

TEL. (012) 658-69-85, 606 724 972, 600 712 422

www.akrakds.pl e-mail: akraakra@wp.pl

PROGRAM PRAC KONSERWATORSKICH

ZABYTKOWEJ KAPLICZKI DOMKOWEJ

PW. ŚW. ROCHA

PRZY UL. TRZECH KORON

W KROŚCIENKU NAD DUNAJCEM.

SPIS TREŚCI

OPIS INWENTARYZACYJNY I JEGO INTERPRETACJA	3
ZAGADNIENIA HISTORYCZNE I OPIS FORMY ARCHITEKTONICZNEJ	4
BUDOWA TECHNOLOGICZNA OBIEKTU	6
STAN ZACHOWANIA	9
PRZYCZYNY ZNISZCZEŃ	11
WNIOSKI I ZAŁOŻENIA KONSERWATORSKIE	12
POSTĘPOWANIE KONSERWATORSKIE	13

OPIS INWENTARYZACYJNY I JEGO INTERPRETACJA

- **Miejscowość:** Krościenko, gm. Krościenko n./D., woj. małopolskie
- **Lokalizacja:** ul. Trzech Koron
- **Właściciel:** Gmina Krościenko nad Dunajcem
- **Rodzaj i tytuł obiektu:** kapliczka tzw. domkowa
- **Czas powstania:** lata 1710-1723
- **Autor:** nieznany
- **Rejestr zabytków nr:** 40/1171 gminna ewidencja zabytków
- **Materiał i technika wykonania:** kapliczka typu domkowego, murowana z kamienia łamanego i cegły, niepodpiwniczona, tynkowana, 1 kondygnacyjna + stryszek. Drzwi wejściowe są drewniane, jednoskrzydłowe, ujęte w drewnianą ramę (portal), przed nimi metalowa krata. We wnętrzu drewniane antepedium i barokowy (ludowy) ołtarz. Wieżba dachowa drewniana, dach pokryty blachą. Nad dachem sygnaturka kryta blachą zwieńczona krzyżem łacińskim. Po jednym otworze okiennym w el. bocznych i jedno w el. tylnej.
- **Kształt obiektu:** kapliczka domkowa o rzucie prostokąta 5,70m x 8,95m, niepodpiwniczona, o łącznych wymiarach elewacji: ok. 85m², dach kalenicowy, dwuspadowy z sygnaturką.

Opracował:

konserwator dzieł sztuki

mgr Radomir Pałka

DYPLOM ASP KRAKÓW

NR 5664 z 3.I.2002r.

ZAGADNIENIA HISTORYCZNE I OPIS FORMY ARCHITEKTONICZNEJ

„Kaplica Świętego Rocha w Krościenku nad Dunajcem, przy ulicy Trzech Koron, na tzw. Ptaszkowej Górze. Najstarsza kaplica w Krościenku.

Historia

W 1710 roku epidemia dżumy zdziesiątkowała ludność południowej Małopolski. Po ustąpieniu zagrożenia ocalała ludność Krościenka podjęła trud wybudowania murowanej kaplicy, wierząc w opiekę i wstawiennictwo wielkiego pogromcy zarazy, Świętego Rocha.

Budowa kaplicy została zainicjowana przez długoletniego proboszcza Krościenka ks. Floriana Wróblewskiego (był proboszczem od 1695 roku do 1725 roku). Budowa trwała 13 lat, przerywana epizodami III wojny północnej oraz klęską głodu, jaka nawiedziła Polskę w latach 1713–1715.

Kolejne informacje o kaplicy pochodzą z protokołu wizytacyjnego z 1723 roku, w którym wspomniano o konieczności budowy nowego ołtarza. Poświęcenie kaplicy nastąpiło 16 października 1723 roku. W 1834 roku przeprowadzono jej pierwszy remont, a gruntowna restauracja kaplicy wykonana była w 1875 roku. Kolejny remont, planowany w 1914 roku, uniemożliwił wybuch I wojny światowej.

Napis na tablicy na ścianie kaplicy głosi (dodano interpunkcję):

Kaplica wotywna na Ptaszkowej pod wezwaniem Świętego Rocha patrona chorych i cierpiących zbudowana w latach 1710–1723 dla odwrócenia zarazy dżumy. Wnętrze kaplicy: obraz w stylu chłopskiego baroku wstawiony w 1865 r. W środku obraz św. Rocha datowany na 1865 r. Po lewej św. Sebastian, po prawej św. Wawrzyniec. Na bramkach: po lewej św. Franciszek z Asyżu, patron ubogich, po prawej św. Dominik. Żyrandol wykonał w 1991 r. Z. Chmielikowski z Ptaszkowej. Zewnątrz krucyfiks wykonał w 1985 r. A. Wolski z Ptaszkowej.

Kaplica jest murowana z kamienia i otynkowana. Ma prostokątną podstawę i absydalne zaokrąglenie. Dach i czworoboczna wieżyczka na sygnaturkę z hełmem baniastym, pokrytym blachą. Posiada 3 małe okna. Wejście jest od zachodu (a ulica Trzech Koron mija kapliczkę od wschodu), przed wejściem – 3 małe stopnie.

Boczne, wewnętrzne ściany pozbawione są jakichkolwiek polichromii. Zawieszane są na nich obrazy Najświętszego Serca Jezusa i Matki Boskiej oraz prosty cykl Drogi Krzyżowej.

Kaplicę otaczają dość ciasno kilkudziesięcioletnie jesiony, chroniąc ją od wiatru i uderzeń piorunów.”

Wnętrze kapliczki przykryte jest drewnianym stropem pomalowanym na biało. Ściany są tynkowane i pomalowane na gładko, białym kolorem. Na wschodniej ścianie znajduje się murowana mensa a przed nią drewniane, antepedium w kolorze niebieskim. Powyżej

znajduje się barokowa szafa ołtarzowa, o ludowym charakterze, w kolorze bieli złamanej ochrą , z obrazem św. Rocha autorstwa Józefa Lorka z Podegrodzia (z 1865r.), ujętym w drewnianą, złożoną ramę. Ołtarz ma przybliżone wymiary 4m x 3m. Po obu flankach obrazu św. Rocha znajdują się korynckie kolumny, złożone i polichromowane Dalej za nimi są obrazy; od pld. św. Sebastian, a od pñ. św. Wawrzyniec. Dalej za obrazami na flankach ołtarza, znajdują się podłużne, połączane i polichromowane uszaki ołtarzowe o roślinnym ornamentcie,. Rozbudowane zwieńczenie ze złożonym i polichromowanym belkowaniem centralnie ozdobione jest inicjałami Jezusa [IHS] w polichromowanych chmurach wraz ze złożonymi promieniami. Na flankach zwieńczenia ołtarzowego zamontowane są barokowe putta, a za nimi woluty. Zewnętrzną część zwieńczenia zdobi element tzw. „wolego oka” zamykający całą kompozycję. Szafa ołtarzowa płynnie przechodzi poza mensę, tworząc na flankach dwa skrzydła ołtarzowe – bramki z przejściami za ołtarz. Nad bramkami znajdują się rzeźby; św. Franciszka z Asyżu i św. Dominika. Na ścianach we wnętrzu kapliczki znajdują się obrazy; Najświętszego Serca Jezusa i Matki Boskiej oraz prosty cykl Drogi Krzyżowej.

Posadzkę przykrywają szerokie, świerkowe (?) deski tworzące podłogę. Ponadto w kapliczce znajdują się; stylizowany żyrandol autorstwa Z. Chmielikowskiego z Ptaszkowej oraz drewniane ławy.

„Napis na tablicy na ścianie kaplicy głosi (dodano interpunkcję):

Kaplica wotywna na Ptaszkowej pod wezwaniem Świętego Rocha patrona chorych i cierpiących zbudowana w latach 1710–1723 dla odwrócenia zarazy dżumy. Wnętrze kaplicy: obraz w stylu chłopskiego baroku wstawiony w 1865 r. W środku obraz św. Rocha datowany na 1865 r. Po lewej św. Sebastian, po prawej św. Wawrzyniec. Na bramkach: po lewej św. Franciszek z Asyżu, patron ubogich, po prawej św. Dominik. Żyrandol wykonał w 1991 r. Z. Chmielikowski z Ptaszkowej. Zewnątrz krucyfiks wykonał w 1985 r. A. Wolski z Ptaszkowej.”

Bibliografia

- Kaplica św. Rocha (Rozdział III). W: Krzysztof Koper: Z dziejów Krościenka nad Dunajcem. Nowy Targ: Zakład Poligraficzny MK s.c., 2006, s. 65–92. ISBN 83-60306-10-9.
- WIKIPEDIA
https://pl.wikipedia.org/wiki/Kaplica_%C5%9Awi%C4%99tego_Rocha_w_Kro%C5%9Bcieku_nad_Dunajcem

Kalendarium kapliczki:

1715-1723r.	- Budowa kapliczki.
1723-1834r.	- Nowy ołtarz i pierwszy remont kapliczki
1875 r.	- Kompleksowa renowacja kapliczki
1875- 2015r.	- Remonty bieżące wnętrza i elewacji, malowanie pokrycia dach. i sygnaturki. Wymiana pokrycia dachowego.
2015r.	- Kompleksowa renowacja kapliczki z zewnątrz

BUDOWA TECHNOLOGICZNA OBIEKTU .

Stratygrafia obiektu przed konserwacją – monochromia/polichromia we wnętrzu kapliczki.

W-wy techn.	OZNACZENIA GRAFICZNE	W-wy hist.	DATOWANIE	OPIS WARSTWY
1.		III	1945- 2015r.	Farba emulsyjna – ugień
2.				Zaprawa klejowa uzupełnienia rys
3.				Farba emulsyjna – jasny ugień
4.				Zaprawa wapienno-cementowa (uzupełnienia)
5.				Farba wapienna – biała z ultramaryną (ciemny błękit)
6.				Farba wapienna – biała z ultramaryną (jasny błękit)
7.				Pobiała
8.		II	1834-1945 r.	Farba wapienna – prosta linearna polichromia
9.				Farba wapienna – biała z ultramaryną (monochromia)

10.				Pobiała
11.				Zaprawa wapienno-piaskowa (uzupełnienia)
12.		I	1723r.	Pobiała
13.				Zaprawa wapienno-piaskowa
14.				Wątek kamienny i ceglany
15.		III	1946- 2023r.	Kraty w otworze drzwiowym
16.				Drewniana podłoga

Monochromia we wnętrzu kapliczki składa się z trzech warstw historycznych (I, II, III.) i szesnastu technologicznych (1-16).

Opis warstwy sporządzono na podstawie wykonanej stratygrafii nawarstwień (sond), odkrywek samoistnych oraz prostych metod badawczych i własnego doświadczenia.

Stratygrafia obiektu przed konserwacją – ołtarz .

W-wy techn.	OZNACZENIA GRAFICZNE	W-wy hist.	DATOWANIE	OPIS WARSTWY
1.		III	1945- 2023r.	Farba emulsyjna (brąz) – rzeźby i detal snycerski
2.				Farba emulsyjna - karnacje
3.				Farba emulsyjna - karnacje
4.		II	1875-1945 r.	Monochromia w technice olejnej (uzupełnienia)
5.				Złocenia na pulmencie (uzupełnienia)
6.				Zaprawa kredowo-klejowa (uzupełnienia)
7.				Obraz św. Rocha na desce 1865r.
8.				Monochromia w technice olejnej

9.		I	1723-1834r.	Złocenia na pulmencie
10.				Zaprawa kredowo-klejowa
11.				Drewniana szafa ołtarzowa

Ołtarz składa się z trzech warstw historycznych (I, II, III.) i jedenastu technologicznych (1-11).

Opis warstwy sporządzono na podstawie wykonanej stratygrafii nawarstwień odkrywek schodkowych, odkrywek samoistnych, dokumentacji archiwalnych oraz prostych metod badawczych i własnego doświadczenia.

Identyfikacja materiałów zastosowanych w obiekcie.

Użyte pierwotnie :

- cegła pełna
- zaprawa wapienno – piaskowa,
- kamień: kamień łamany
- farba wapienna
- drewno (drzwi i gont)
- żelazo (w tym elementy kute)
- szkło

Użyte wtórnie :

- cegła pełna
- zaprawy:
 - wapienno – piaskowa
 - wapienno – cementowa
 - cementowo – piaskowa
 - klejowa
- szlichta wapienno-cementowa
- szlichta cementowa
- gips
- farba wapienna
- farba emulsyjna
- farba olejna
- drewno
- żelazo [w tym elementy (kute), kotwy]
- szkło

Analiza zawilgocenia kapliczki.

Wysoki poziom zawilgocenia dolnej partii murów spowodowany jest głównie przez wodę podciąganą kapilarnie.

Przyjmuje się następujące poziomy zawilgocenia przegród budowlanych:

Wm = 0-3 % - przegrody o dopuszczalnej wilgotności,

Wm = 3-5 % - przegrody o podwyższonej wilgotności,
 Wm = 5-8 % - przegrody średnio zawilgocone,
 Wm = 8-12 % - przegrody mocno zawilgocone,
 Wm > 12 % - przegrody mokre.

Rozkład zawilgocenia na elewacjach kapliczki św. Rocha jest nierówny, a pomiary wykonane miernikiem dielektrycznym Uni 1 Hydromette wykazały, iż wartości te wahały się między 5 – 28%. To znaczy, że w murach budynku mamy już średnią wilgotność (Wm = 5 – 8%), a miejscami ściany są wręcz mokre (Wm > 12%). Pomiary wykonywano na ścianach poszczególnych elewacji kapliczki na wys. ok. 30cm, 60cm i 100cm, w odległości co ok. 30cm. Należy również zaznaczyć, iż miejsca w których są tynki cementowo-wapienne i cementowe, kumulowały dużą wilgotność murów. Odczyty były blisko dwukrotnie większe niż w miejscach o większej dyfuzji pary wodnej.

Poziom zawilgocenia kapliczki:

Wys. nad gruntem [cm.]	ELEWACJA	UWAGI
	Wm [%]	
100	5,1 – 9,6	najczęściej
60	7,4 – 11,3	najczęściej
30	10,7 – 17,8	najczęściej
100	6,6 – 9,4	max
60	14,8 – 20,3	max
30	17,5 – 28,9	max

Część cokołowa kapliczki jest dodatkowo miejscami zasolona i porażona mikroorganizmami, widoczne jest to zwłaszcza na elewacjach tylnej i bocznych. Fakt ten należy bezwzględnie wziąć pod uwagę przy projektowaniu technologii konserwacji tynków w strefie przyziemia.

STAN ZACHOWANIA.

Elewacje kapliczki

Ogólnie stan elewacji kapliczki jest bardzo dobry z uwagi na przeprowadzony w 2015r. kompleksowy remont. Zakres prac obejmował wymianę pokrycia dachowego oraz renowację zewnętrznych elewacji.

Na zawilgoconej strefie cokołowej, w miejscach zacienionych, widoczne są ogniska porażenia mikrobiologicznego (glony i porosty) zwłaszcza na elewacji płn. i wsch.

Wnętrze kapliczki.

Stan zachowania tynków we wnętrzu kapliczki jest zły i wymaga podjęcia działań konserwatorskich. Ściany pokrywają warstwy kilku przemalowań wapiennych i emulsyjnych. Liczne drobne ubytki mechaniczne zostały niestarannie uzupełniane na przestrzeni lat zaprawą cementową, klejową, a następnie zamalowane kolejną warstwą farby. Dodatkowo na skutek podciągania kapilarnego duża ilość wilgoci i soli w strefie cokołowej spowodowała zniszczenia fizyko-chemiczne i mechaniczne znajdujących się tutaj tynków wapiennych. Wykonane badania konserwatorskie w kapliczce ujawniły, XVIII w. (?), zachowaną polichromię i monochromię, która wykonana jest w technice wapiennej. Na monochromię składają się dwa zasadnicze podziały kolorystyczne: sklepienie i ściany. Odkryto również pierwotną zaprawę murarską i tynkarską: wapienno-piaskową. Posadzka kapliczki przykryta jest ułożonymi równolegle do el. bocznych deskami tworzącymi podłogę.

Ołtarz

Na podstawie wstępnych oględzin i badań konserwatorskich stwierdzono, że ołtarz stanowi jednolitą całość za wyjątkiem późniejszych; obrazu św. Rocha i antepedium.

Cała szafa ołtarza jest drewniana, malowana i złożona w elementach snycerskich i rzeźbionych, karnacje świętych i puttów są malowane. Obiekt był już poddany renowacji dwa razy (?) - brak dokumentacji. Architektura ołtarza jest przemalowana, w kolorze złamanej bieli, pierwotne złocenia wykonano płatkami złota na pulmencie. Późniejsze przezłocenia wykonano techniką mieszaną – szlakmetal i aluminium (folia metalowa na mixtionie) w technice tłustej lub brąz i aluminium w proszku na szelaku.

Obiekt posiada głównie zniszczenia biologiczne i mechaniczne, ale także fizyko-chemiczne. Nadmierna wilgoć ścian kapliczki, wykwyty soli i zagrzybienia, mają niekorzystny wpływ na stan zachowania ołtarza.

Zniszczenia biologiczne widoczne są w postaci porażenia przez grzyby, niektórych elementów szafy ołtarzowej od tyłu - jest to tzw.; brunatny rozkład drewna. Powierzchnie złożone, głównie na strukturze ołtarza, częściowo pokryto monochromią w technice olejnej, w czasie ostatniej renowacji (?).

Obrazy na desce z ołtarza są brudne z widocznymi ubytkami warstwy malarskiej. Widoczne są również nierówności i rozwarstwienia w warstwach zaprawy kredowo-klejowej. Część ubytków została uzupełniona farbą olejną (?) w sposób niewłaściwy, a w niektórych miejscach

przemalowano pierwotną polichromię. Warstwa malarska pokryta jest siatką spękań wraz z gruntem tworząc odstające spękania daszkowate. Drewniane podobrazia są mocno zabrudzone oraz miejscowo są zainfekowane przez mikroorganizmy.

PRZYCZYNY ZNISZCZEŃ

Ściany kapliczki są narażone na ciągłe działanie zewnętrznych warunków atmosferycznych, które z biegiem czasu uruchamiają różnego rodzaju procesy niszczące. Szybkość degradacji kamienia, cegieł, tynków i farb wynika głównie z właściwości użytych materiałów, technik wykonania oraz nieodpowiedniej opieki nad obiektem lub jej całkowitego braku. Kumulacja i współdziałanie czynników fizycznych, chemicznych, biologicznych jak temperatura, wilgotność, skażone środowisko miejskie oraz niewłaściwe działania człowieka doprowadziły do obecnego stanu zachowania wewnątrz kapliczki. Procesy niszczące zachodzą powoli, lecz bez przerwy, zgodnie z naturalnymi prawami przyrody. Głównym czynnikiem degradującym elewację budynku jest klimat otoczenia i związane z nim procesy atmosferyczne.

Pod wpływem nagłych wahań temperatury – silnego nagrzania słonecznego, lub niskich temperatur w zimie, tynki podlegają ciągłym ruchom termicznym.

W wyniku tych zaburzeń powstają pęknięcia warstwy tynku, a nawet odspojenia od muru. Woda opadowa z łatwością dostaje się poprzez szczeliny do wnętrza tynku i muru rozpoczynając niszczące procesy o podłożu fizyczno – chemicznym spotęgowane skażonym środowiskiem.

Największe zniszczenia powstają w czasie zamarzania wody, kiedy lód rozsadza mikroszczeliny każdorazowo je powiększając. W konsekwencji proces ten prowadzi do zupełnej degradacji tynku wraz z warstwą malarską farby.

Woda w partiach cokołowych przedostaje się do muru głównie z gruntu poprzez tzw. właściwości kapilarnego podciągania. Zjawisko to jest groźne bowiem powoduje nasączenie muru i tynku wodnymi roztworami soli. Woda z łatwością wnika w dolne partie murów i pod powierzchnię tynku. W wyniku krystalizacji soli tynk zaczyna się osypywać i odpadać.

Analizując przyczyny, które spowodowały zniszczenia warstwy powierzchni tynku, polichromii i monochromii we wnętrzu kapliczki należy wspomnieć o szkodliwej działalności człowieka, która w tym wypadku poczyniła największe szkody. Nałożenie tynków i szpachli cementowych oraz cementowo-wapiennych ma fatalny wpływ na dyfuzję pary wodnej z wnętrza murów. Kolejne warstwy farb nałożone przy okazji remontów dodatkowo blokują, już i tak bardzo ograniczone „oddychanie” ścian powodując ich zawilgocenie, co w konsekwencji prowadzi do zniszczeń fizyko-chemicznych i mechanicznych zachodzących w murze i tynku.

Analizując pozostałe przyczyny, które spowodowały zniszczenia we wnętrzu kapliczki należy

ponownie przywołać szkodliwą działalność człowieka – przekształcenia i przeobrażenia estetyczne oraz uszkodzenia mechaniczne związane z niewłaściwą eksploatacją budowli. Brak bieżącej konserwacji i fachowych napraw oraz renowacji elementów zabytkowego wystroju.

WNIOSKI I ZAŁOŻENIA KONSERWATORSKIE

Głównym założeniem działań konserwatorsko – remontowych będzie powstrzymanie procesów niszczących i przywrócenie wnętrzu kapliczki utraconych właściwości technicznych i estetycznych.

Prace wiązać się będą z dokładnym rozpoznaniem stanu zachowania kamienia, cegieł, spoin, wypraw tynkowych i wszystkich przyczyn, które doprowadziły do ich zniszczeń. Zakłada się wykorzystanie materiałów np.: Koester, Remmers, Baunit oraz Farby KABE, które sprawdziły się poprzez stosowanie ich od szeregu lat przy konserwacji i rewaloryzacji zabytków.

Przed rozpoczęciem działań konserwatorskich proponuje się wykonać dodatkowe odkrywki sondażowe wewnątrz kapliczki w celu potwierdzenia; stanu zachowania polichromii, monochromii, tynków, murów oraz ilości nawarstwień odkrytych w trakcie wykonanych badań stratygraficznych. We wnętrzu kapliczki należy usunąć wszystkie nawarstwienia; farby, tynki kleje itp., tak aby odsłonić pierwotną polichromię.

Podstawowe działania konserwatorskie to usunięcie mocniejszej warstwy uzupełnień z tynku cementowego i częściowo cementowo-wapiennego. Wszystkie „głuche”, zmurszałe tynki należy usunąć bardzo dokładnie aż do wątku ceglanego, a następnie należy wykuć zasolone i zawilgocone spoiny do głębokości min. 2cm. Typowanie tynków przeznaczonych do skucia lub konserwacji zostanie dokonane dopiero po ustawieniu rusztowań i odsłonięciu pierwotnej polichromii i monochromii. Ewentualne wszystkie większe pęknięcia i szczeliny wątku zostaną poszerzone i odpowiednio zabezpieczone, a w miejscach tych zostaną wykonane iniekcje wzmacniające – uzupełniające.

Ściany we wnętrzu kapliczki należy poddać pełniej konserwacji technicznej – usunąć nawarstwienia, zaimpregnować, uzupełnić ubytki tynku (strefa cokołowa tynki szerokoporowe, z certyfikatem WTA, jak na elewacjach kapliczki) uwzględniając przy tym likwidację wtórnych przemurowań.

Należy uzupełnić oryginalną monochromię na tynkach wewnętrznych w oparciu o farby wapienne lub krzemoorganiczne o małym oporze dyfuzyjnym.

Zakłada się wykonać konserwację i impregnację, olejami schnącymi, podłogi w kapliczce.

Celem prac konserwatorskich, przy ołtarzu, jest zabezpieczenie obiektu przed dalszym postępującym niszczeniem a jednocześnie przywrócenie obiektowi jego pierwotnego wyglądu i

przeznaczenia.

Konserwacja obiektu będzie obejmować: prace techniczne i estetyczne. W zakresie prac technicznych wykonany będzie: demontaż, usunięcie warstw przemalowań i niewłaściwych złoceń techniką tłustą (folią pozłotniczą), oraz wszelkich nawarstwień nieprawidłowych z punktu widzenia historii i technologii obiektu, ustabilizowanie (usunięcie w razie potrzeby) zapraw na strukturze oraz na ornamentach i rzeźbach, dezynfekcja z dezynsekcją, impregnacja strukturalna, rekonstrukcja zniszczonych lub brakujących detali formy rzeźbiarskiej, uzupełnienie zapraw kredowo-klejowych.

Zakres prac estetycznych będzie obejmował: uzupełnienie złoceń złotem płatkowym, srebrzeń oraz rekonstrukcję kolorystyczną architektury i innych elementów ołtarza, zgodnie z zatwierdzoną próbą kolorystyczną przez komisję konserwatorską.

W zakresie prac technicznych, przy rzeźbach i płaskorzeźbach, wykonane będzie oczyszczenie, usunięcie szkodliwych nawarstwień, przemalowań malarskich i niewłaściwych złoceń (wykonanych techniką tłustą folią pozłotniczą), oraz wszelkich nawarstwień nieprawidłowych z punktu widzenia historii i technologii obiektu, impregnacja drewna, podklejenie odspojonych gruntów i założenie nowych gruntów w miejscach ubytków.

Zakres prac estetycznych będzie obejmował: uzupełnienie lub rekonstrukcję rzeźbiarską i kolorystyczną części brakujących, oraz uzupełnienie złoceń i srebrzeń w miejscach ubytków.

POSTĘPOWANIE KONSERWATORSKIE

Warstwa malarska we wnętrzu kapliczki – polichromia i monochromia

1. Wykonanie badań konserwatorskich w celu ustalenia pełnej stratygrafii, techniki wykonania polichromii oraz monochromii i jej zasięgu na poszczególnych warstwach stratygraficznych, oraz stanu zachowania.
2. Wstępne oczyszczenie powierzchni polichromii monochromii miękkimi pędzlami i gumą chlebową.
3. Mechaniczne, delikatne usunięcie skalpelami i nożami szewskimi wszystkich późniejszych nawarstwień tynków, zapraw i farb do najstarszej warstwy.
4. Utrwalenie miejsc spudrowanych i łuszczących się 3 % roztworem Paraloidu B82 rozpuszczonego w alkoholu etylowym.
5. Sprasowanie utrwalonej warstwy malarskiej poprzez bibułę japońską, obficie zwilżoną etanolem w kilkanaście godzin po spryskaniu utrwalczem.
6. Doczyszczanie chemiczne monochromii.
7. Ewentualny demontaż desek stropowych i jego konserwację techniczną, tylko od

odwrocia, należy wykonać wg. *Postępowania konserwatorskiego dla drewna*.

8. Usunięcie zasolonych i zmurszałych z powodu nadmiernego zawilgocenia tynków.
9. Odsolenie wątku ceglanego, metodą swobodnej migracji soli do rozszerzonego środowiska, za pomocą pulpy ligninowej i wody destylowanej, w kilku cyklach.
10. Wykonanie zastrzyków w miejscach odspojień tynków syntetycznym wapnem hydraulicznym Ledan TB1 (w przypadku głębszych odspojień z wypełniaczem).
11. Założenie kitów piaskowo – wapiennych w miejscach ubytków tynku z opracowaniem fakturalnym powierzchni.
12. Założenie tynków [WTA] (w miejscach narażonych na zawilgocenia – strefa cokołowa) renowacyjnych, szerokoporowych o właściwościach pochłaniających sole i osuszających np. system Mineralit Restauro: obrzutka – Mineralit Restauro TB, tynk wyrównujący Mineralit Restauro TW (min. 1cm.) oraz tynk uniwersalny Mineralit Restauro TU (min. 1,5cm.) lub inny system renowacyjny spełniający wymogi WTA.
Do wykończenia nierówności i wyrównania powierzchni w wyższych partiach tynkowych, proponuje się zaprawę piaskowo-wapienną np. Mineralit Restauro W z dodatkiem niewielkiej ilości Primal-u AC 33.
W trakcie prac tynkarskich, od wewnątrz, w strefie cokołowej, należy wykonać dwurzędową izolację poziomą metodą iniekcji ciśnieniowej preparatami krzemianowymi, bądź krzemoorganicznymi np. firmy KOSTER.
13. Utrwalenie powierzchni malowidła i nowych kitów przed punktowaniem roztworem 2% Paraloidu B 82 w alkoholu etylowym.
14. Założenie pobiału z dodatkiem emulsji akrylowej Primal AC 33 na utrwaloną powierzchnię – miejsca ubytków malatury.
15. Scalenie kolorystyczne w miejscach ubytków plamą jednolitą naśladowczo przy użyciu pigmentów w proszku firmy Talens lub Maimeri w spoiwie 5 % Paraloidu B82 rozpuszczonym w etanolu lub gotowymi farbami wapiennymi lub krzemoorganicznymi.
16. Malowanie dużych powierzchni gładkich na deskach (strop kapliczki) proponuje się wykonać naśladowczo, do polichromii na ścianach farbami wapiennymi lub krzemoorganicznymi np. farba ARMASIL F Farby KABE lub Remmers, na podstawie wykonanych prób kolorystycznych i akceptacji komisji konserwatorskiej.

Metal (elementy kute).

1. Usunięcie korozji i farb metodą mechaniczną oraz chemiczną przy zastosowaniu preparatów (żeli) REMOSOL, SKANSOL, odrdzewiacz FOSOL.

2. Zabezpieczenie metalu środkiem antykorozyjnym – Minia lub Antykor.
3. Pomalowanie farbą nawierzchniową do metalu „czerń strukturalna” np. firmy BECKERS.
4. Wykonanie przeglądu obróbek blacharskich, rynien i rur spustowych; wymiana na nowe elementy z blachy tytan-cynkowej (opis czynności przy tynkach).

Elementy drewniane; podłoga,

1. Wykonanie odkrywek (sond schodkowych) celem potwierdzenia ustalonej w trakcie badań konserwatorskich najstarszej kolorystyki.
2. Usunięcie wszystkich nawarstwień ze stolarki metodą chemiczną przy zastosowaniu preparatów (żeli, past) np. 3V3, REMOSOL, SKANSOL. Alternatywnie proponuje się zastosować metodę strumieniowo-ścierną przy zastosowaniu np. agregatu CP z odpowiednio dobranym kruszywem.
3. Wykonanie niezbędnych wymian i napraw ciesielskich przy więźbie dachowej.
4. Przeprowadzenie impregnacji strukturalnej stolarki, impregnatami żywicznymi w połączeniu z dezynsekcją i dezynfekcją np. preparatami firmy Remmers, czy *altax*.
5. Uzupełnienie ubytków kitem drewnopochodnym (wyselekcjonowane trocinki + HEKOL I-50) lub/i gotową dwuskładnikową masą np. AXON SC 258.
6. Wyrównanie drobnych nierówności (szpachlowanie) elastyczną szpachlówką poliestrową lub akrylową dostosowaną kolorystycznie np. Colowood firmy TIKKURILA.
7. Scalenie kolorystyczne farbami żywicznymi.
8. Gruntowanie stolarki farbą podkładową – oleje schnące.
9. Malowanie końcowe olejem schnącym lub olejo-woskiem (hybryda)

Ołtarz – struktura (szafa ołtarzowa).

1. Demontaż struktury ołtarza, elementów snycerskich, rzeźb i obrazów oraz elementów dekoracyjnych ołtarza, zabezpieczenie detali folią bąbelkową i przewiezienie do pracowni.
2. Oczyszczenie powierzchni z luźnych, nie związanych w sposób fizyczny lub chemiczny zabrudzeń.
3. Opracowanie stratygrafii i ogólne rozpoznanie stanu technicznego i technologicznego struktury ołtarza i figur postaci świętych.
4. Usunięcie przemalowań (na strukturze i na rzeźbach) do najstarszej zachowanej warstwy malarskiej i złożonej - mechanicznie skalpelem i chemicznie Skansol-em lub/ i Levis-em

oraz roztworem terpentynowo-spirytusowym.

5. Usunięcie słabych, mocno spękanych i odchylonych daszkowato gruntów i jednocześnie podklejenie kleikiem glutynowym (zatrutym 10% fenolem) zapraw, które nadają się do pozostawienia.
6. Wykonanie napraw stolarskich i wzmocnienie konstrukcji poszczególnych elementów ołtarzowych a w razie potrzeby wymiana elementów konstrukcyjnych, lub ich części.
7. Uzupełnienie ubytków w elementach snycerskich i rzeźbiarskich drewnem lipowym, lub masą drewnopodobną Axon oraz kitem trocinowym z Paraloidem B-82 na spirytusie, oraz kitem szpachlowym Colowood firmy Tikkurila.
8. Wykonanie impregnacji strukturalnej drewna, głównie od strony odwrocia, metodą iniekcji i powlekania 5-15% roztworem HEKOL-u I50 lub Paraloid-u B-72 w mieszaninie rozpuszczalników (1cz. aceton + 3cz. ksylen) ma na celu; zwiększenie wytrzymałości mechanicznej drewna i odporności na gwałtowne zmiany wilgotności powietrza. Niewielki dodatek środka do dezynsekcji ANTOX-u „B” lub „Z” do impregnatu będzie miał działanie doraźne jak i zapobiegawcze.
9. Elementy w dobrym stanie zachowania nasączyć środkiem owado i grzybobójczym „Cuprinol Five Stars” lub V33 a następnie zabezpieczyć rozcieńczonym pokostem.
10. Założenie gruntów kredowo-klejowych z plastyfikatorem w miejscach ubytków, oraz ich opracowanie.
11. Uzupełnienie ubytków złocień złotem płatkowym 23 karat na pulmencie, oraz srebrzeń srebrem płatkowym na pulmencie.
12. Uzupełnienie ubytków kolorystycznych karnacji na rzeźbach oraz innych elementach dekoracyjnych farbami żywicznymi np. Maimerii Restauro.
13. Wykonanie rekonstrukcji kolorystycznej części architektonicznej ołtarza według zachowanych resztek pierwotnej warstwy malarskiej z zachowaniem „świadka” po akceptacji komisji konserwatorskiej farbą olejną półmatową np. firmy Delta.
14. Montaż elementów ołtarza w miejscu przeznaczenia.

Rzeźby, płaskorzeźby i el. snycerskie.

1. Wstępne oczyszczenie powierzchni rzeźby z luźnych, niezwiązanych w sposób fizyczny lub chemiczny zabrudzeń.
2. Zabezpieczenie odpajających się warstw malarskich lub pozłotniczych przez podklejenie zaprawy 10% roztworem kleju glutenowego zatrutym 5% fenolem.
3. Opracowanie szczegółowej stratygrafii figur.
4. Usunięcie przemalowań do najstarszej zachowanej warstwy malarskiej i złoczonej -

mechanicznie skalpelem i chemicznie Skansol-em lub Levis-em oraz roztworem terpentynowo-spirytusowym.

5. Usunięcie niewłaściwych kitów i reperacji.
6. Wykonanie nowych rekonstrukcji i uzupełnień, lub skorygowanie istniejących już reperacji w zależności od potrzeby przy użyciu drewna lipowego i/ lub masy drewnopodobnej Axon itp.
7. Wykonanie dezynsekcji i dezynfekcji preparatami owadobójczymi grzybobójczymi Antoxem W lub B i V33 lub innymi o podobnym działaniu.
8. Wykonanie impregnacji strukturalnej chorego drewna głównie od strony odwrocia metodą iniekcji i powlekania 5-15% roztworem HEKOL-u I-50 lub Paraloid-u B-72 w mieszaninie rozpuszczalników (1cz. aceton + 3cz. ksylen) ma na celu; zwiększenie wytrzymałości mechanicznej drewna i odporności na gwałtowne zmiany wilgotności powietrza. Niewielki dodatek środka do dezynsekcji ANTOX-u „B” lub „Z” do impregnatu będzie miał działanie doraźne jak i zapobiegawcze.
9. Uzupełnienie ubytków zaprawy gruntem kredowo – klejowym z plastyfikatorem, i ich opracowanie.
10. Założenie pulmentu na nowych kitach kredowo – klejowych na złożonych i srebrzonych powierzchniach.
11. Uzupełnienie ubytków złocen i srebrzeń płatkami złota i srebra oraz złotem i srebrem w proszku na kleiku, polerowanie i patynowanie. Zabezpieczenie srebra jasnym 5% szlakiem.
12. Zabezpieczenie nowych założonych kitów na powierzchniach malowanych warstwą 5% szelaku.
13. Założenie damarowego werniksu matowego na całości powierzchni malowanych rzeźb w celu regeneracji powierzchni malarskiej przed punktowaniem i rekonstrukcją.
14. Uzupełnienie ubytków warstwy malarskiej i punktowanie techniką żywiczną farbami Maimerii, lub pigmentami w proszku na werniksie.
15. Werniksowanie końcowe powierzchni malarskiej na rzeźbach werniksem damarowym.

Obrazy na desce

1. Demontaż obrazu i przewiezienie go do pracowni.
2. Wstępne oczyszczenie powierzchni z luźnych, niezwiązanych w sposób fizyczny lub chemiczny zabrudzeń.
3. Wykonanie dokumentacji fotograficznej całości i fragmentów lica i odwrocia w świetle dziennym oraz UV.

4. Pobranie próbek kolorów warstwy malarskiej do badań chemicznych.
- 5.. Zabezpieczenie odspajających się warstw malarskich przez podklejenie zaprawy 10% roztworem kleju glutenowego zatrutym 5% fenolem.
6. Opracowanie stratygrafii obrazu, przed i po konserwacji.
7. Wykonanie dezynsekcji i dezynfekcji preparatami owadobójczymi grzybobójczymi Antoxem W lub B i V33 lub innymi o podobnym działaniu.
8. Wykonanie impregnacji strukturalnej drewna od strony odwrocia metodą iniekcji i powlekania 5-15% roztworem HEKOL-u I-50 lub Paraloid-u B-72 w mieszaninie rozpuszczalników (1cz. aceton + 3cz. ksylen), która ma na celu; zwiększenie wytrzymałości mechanicznej drewna i odporności na gwałtowne zmiany wilgotności powietrza. Niewielki dodatek środka do dezynsekcji ANTOX-u „B” do impregnatu będzie miał działanie doraźne jak i zapobiegawcze.
9. Wykonanie nowych rekonstrukcji i uzupełnień, lub skorygowanie istniejących już reperacji w zależności od potrzeby przy użyciu analogicznego drewna i/ lub masy drewnopodobnej Axon itp.
10. Usunięcie przemalowań i punktowań (chemicznie terpentyną) ściemniałych po ostatnich renowacjach (na licu), zakłócających estetyczny odbiór obrazu.
11. Usunięcie niewłaściwych kitów i reperacji mechanicznie i chemicznie, jak również doczyszczanie pow. lica, wcześniej wypróbowanymi środkami i metodą.
12. Uzupełnienie drobnych ubytków gruntu kitem emulsyjnym, lub kredowo – woskowym (jeżeli takie użyte były w czasie ostatniej konserwacji obrazu).
13. Zabezpieczenie nowych założonych kitów warstwą 5% szelaku.
14. Założenie damarowego werniksu matowego na całości lica obrazu w celu regeneracji powierzchni malarskiej przed punktowaniem.
15. Uzupełnienie ubytków warstwy malarskiej i punktowanie techniką żywiczną farbami Maimerii, lub pigmentami na werniksie.
16. Werniksowanie końcowe powierzchni malarskiej lica obrazu werniksem damarowym.

Wykonanie fotografii i dokumentacji powykonawczej wszystkich prac.

Kraków, 06.12.2023r.

**KAPLICZKA DOMKOWA PW. ŚW. ROCHA
PRZY UL. TRZECH KORON W KROŚCIENKU NAD DUNAJCEM.**



Fot. 1

Widok ogólny kapliczki domkowej przy ul. Trzech Koron. El. frontowa i boczna.
Fotografia archiwalna 1915-1928.



Fot. 2

Widok ogólny kapliczki domkowej przy ul. Trzech Koron. El. frontowa.
Fotografia z 2023r.

**KAPLICZKA DOMKOWA PW. ŚW. ROCHA
PRZY UL. TRZECH KORON W KROŚCIENKU NAD DUNAJCEM.**



Fot. 3
Widok ogólny kapliczki domkowej przy ul. Trzech Koron.. El. frontowa i boczna.
Fotografia z 2023r.



Fot. 4
Wnętrze kapliczki z ołtarzem pw. Św. Rocha, oraz prostą monochromią w tle.
Fotografia z 2023r.

**KAPLICZKA DOMKOWA PW. ŚW. ROCHA
PRZY UL. TRZECH KORON W KROŚCIENKU NAD DUNAJCEM.**



Fot. 5
Wnętrze kapliczki z jednoskrzydłowymi drzwiami, drewnianym stropem oraz prostą polichromią. Fotografia z 2023r.



Fot. 6
Wnętrze kapliczki, widoczna odkrywka sondażowa w trakcie wykonywania badań konserwatorskich i określaniu stratygrafii nawarstwień.
Fotografia z 2023r.

**KAPLICZKA DOMKOWA PW. ŚW. ROCHA
PRZY UL. TRZECH KORON W KROŚCIENKU NAD DUNAJCEM.**

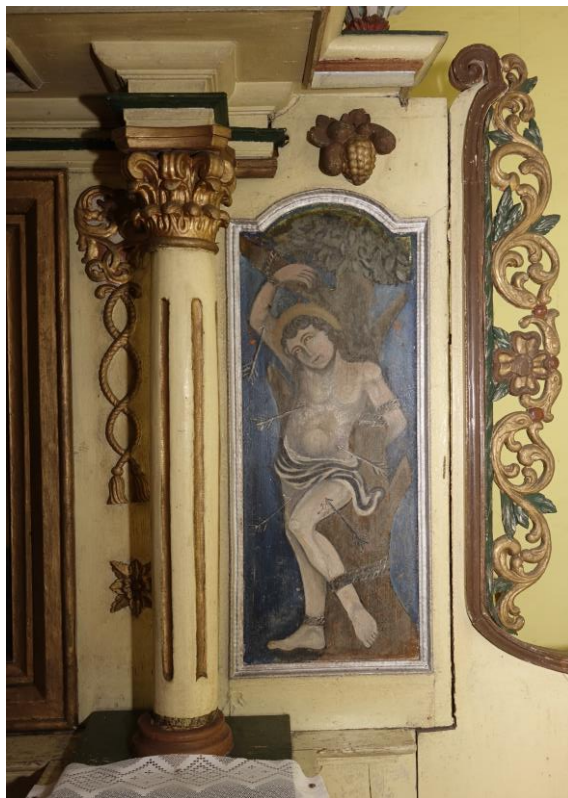


Fot. 7
Wnętrze kapliczki, widoczne przemalowania drewnianego stropu i ścian.
Fotografia z 2023r.

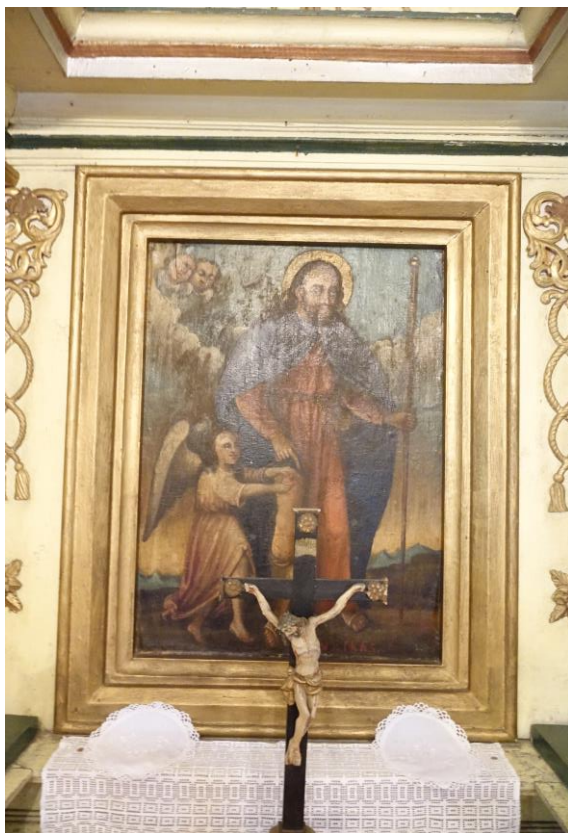


Fot. 8
Wnętrze kapliczki, widoczna odkrywka sondażowa w trakcie wykonywania badań konserwatorskich i określaniu stratygrafii nawarstwień.
Fotografia z 2023r.

**KAPLICZKA DOMKOWA PW. ŚW. ROCHA
PRZY UL. TRZECH KORON W KROŚCIENKU NAD DUNAJCEM.**



Fot. 9
Wnętrze kapliczki, obraz na desce z przedstawieniem św. Sebastiana z ołtarza św. Rocha.
Fotografia z 2023r.



Fot. 10
Wnętrze kapliczki, obraz na desce z przedstawieniem św. Rocha z ołtarza św. Rocha
Fotografia z 2023r.