



PRACOWNIA ARCHEOLOGICZNO-KONSERWATORSKA PKZ
Spółka z ograniczoną odpowiedzialnością

PAK-PKZ Sp. z o. o. ul. Franciszkańska 9, 33-100 Tarnów, Tel.: +48 14 6210770 Fax.: +48 14 6212139
NIP: 873-10-08-517 KRS: 0000441942 e-mail: pak-pkz.tarnow@wp.pl REGON: 850005189

PROGRAM

PRAC BUDOWLANO KONSERWATORSKICH

Obiekt:

Budynek przy ul. Kazimierza Wielkiego 26 w Bochni obiekt w strefie wpisanej do rejestru zabytków województwa małopolskiego, jako układ urbanistyczny pod nr A-244 decyzją z dnia 12.05.1983 roku.

Temat:

Prace restauratorskie budynku w zakresie: termomodernizacji, remontu dachu, (wymianie) wymianie stolarki okiennej i drzwiowej.

Zadanie:

Przywrócenie pierwotnego stanu technicznego i estetycznego w elewacji frontowej i bocznej (zachodniej).

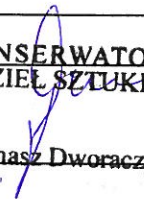
Zakres:

Zgodnie z zaleceniami konserwatorskimi, wydanymi przez Wojewódzki Urząd Ochrony Zabytków w Krakowie, Delegatura w Tarnowie z dnia 27.12. 2022, znak: DT-I.5183.305.2022.DZ.

Inwestor:

Gmina Bochnia, ul. Kazimierza Wielkiego 26, 32-700 Bochnia.

Autor:

L.P.	IMIE I NAZWISKO	SPECJALIZACJA	KONSERWATOR DZIEŁ SZTUKI
1	mgr Tomasz Dworaczyński	Konserwator Dział Sztuki – autor programu	 mgr Tomasz Dworaczyński
2			

Niniejszy załącznik stanowi integralną część do:

Decyzji Tarnów 2023

Pozwoleń 584/2023/A

Postanowienia

Opinii

z dnia 2023-12-21

Z up. Małopolskiego Wojewódzkiego
Konserwatora Zabytków 1


mgr Anna Gurbisz

Spis treści:

1. Wstęp

1.1. Rys historyczny Bochni

1.2. Dokumentacja archiwalna do budynku przy ul. Kazimierza Wielkiego 26 w Bochni

1.3. Dzieje budynku

1.4. Dokumentacja administracyjna

2. Konserwatorski opis budynku

2.1. Dane ogólne

2.2. Uwarunkowania konserwatorskie

2.3. Opis szczegółowy – stan zachowania i przyczyny zniszczeń

3. Wnioski konserwatorskie

3.1. Elewacja frontowa, od strony ulicy Kazimierza Wielkiego

3.2. Elewacja boczna od strony zachodniej

3.3. Elewacja pod podwórza, południowa

3.4. Fundamenty

3.5. Więźba dachowa i pokrycie

3.6. Warstwy malarskie na elewacjach

3.7. Stolarka drzwiowa i okienna

4. Założenia do programu konserwatorskiego

5. Program prac budowlano konserwatorskich

5.1. Elewacja frontowa od strony ulicy Kazimierza Wielkiego

5.2. Elewacja boczna od strony zachodniej

5.3. Elewacja południowa

5.4. Fundamenty

5.5. Więźba dachowa i pokrycie

5.6. Kolorystyka

6. Stolarka drzwiowa i okienna

7. Specyfikacja materiałowa

8. Inwentaryzacja (plany i rysunki), dokumentacja archiwalna

9. Dokumentacja fotograficzna

1. Wstęp.

Budynek pod adresem ul. Kazimierza Wielkiego 26 w Bochni znajduje się w obrębie strefy ścisłej ochrony konserwatorskiej, wpisanej jest do Rejestru Zabytków Województwa Małopolskiego jako zabytkowy układ urbanistyczny pod numerem A-244 decyzją z dnia 12.05.1983 roku. Jest to budynek o bogatym programie wystroju architektonicznego na elewacjach eksponowanych, frontowej – północnej i bocznej – zachodniej. Kamienica wkomponowana jest w panoramę zabytkowego centrum Bochni, jako budynek narożny dla pierzei południowej ul. Kazimierza Wielkiego i ul. Gejzy Bukowskiego.



Budynek przy ulicy Kazimierza Wielkiego 26 w Bochni, widok od strony północno zachodniej.

1.1. Rys historyczny Bochni

Bochnia należy do najstarszych miast Małopolski. Pierwsza wzmianka o Bochni w źródłach pisanych pochodzi z 1198 – Patriarcha Jerozolimy Aymar w piśmie potwierdził darowanie przez rycerza Mikora Gryfitę soli z Bochni klasztorowi Bożogrobców w Miechowie. Była to sól warzona, uzyskiwana z występujących w okolicy źródeł solankowych. Odkrycie soli kamiennej w 1248 przez Wierzbietę Gryfitę i powstanie Żupy bocheńskiej, doprowadziło 27 lutego 1253 do nadania Bochni praw miejskich przez Bolesława Wstydliwego. Miasto lokowano na prawie magdeburskim z przywilejami, jakie w owym czasie posiadał Wrocław. Osadę nazwano Bochnią. W dokumencie lokacyjnym wymieniono także niemiecką nazwę miasta – Saltzberg, czyli Solna Góra („góra” to ówczesna nazwa szybu, stąd też nazwa zawodu górnik). Znaczną część mieszkańców ówczesnej Bochni stanowili bowiem niemieckojęzyczni osadnicy ze Śląska.

Rozwój gospodarczy miasta sprzyjał osadnictwu, powstawaniu urzędów, rozwojowi handlu (Bochnia leżała na przecięciu się szlaków handlowych – z Europy Zachodniej na Ruś i dalej do Azji Mniejszej oraz z Węgier nad Morze Bałtyckie). Spowodowało to nadawanie kolejnych przywilejów miastu (w przywileju Bolesława Wstydliwego Bochnia otrzymała uprawnienia, jakich nie miało żadne ówczesne miasto w Polsce). W XIV wieku nastąpił dalszy wzrost, głównie za sprawą króla Kazimierza Wielkiego, któremu przypisuje się największy wkład w rozwój miasta. Za jego czasów powstały: ratusz, umocnienia obronne z basztami i czterema bramami, szpital-przytułek dla górników oraz rozpoczęto budowę okazałej Bazyliki mniejszej pod wezwaniem św. Mikołaja. Kazimierz Wielki pozyskał również nowe rynki zbytu dla bocheńskiej soli. Przedstawiciele Bochni wchodzili w skład Sądu Sześciu Miast – organu zwierzchniego dla całego ówczesnego sądownictwa miejskiego Małopolski. Od XV wieku działała w Bochni szkoła miejska. W 1623 założono klasztor bernardynów. W tym czasie miasto słynęło z cudownego obrazu maryjnego w kościele dominikanów, do którego przybywało wielu pątników z Małopolski, Śląska, Spiszu i Orawy.

W drugiej połowie XVI wieku rozpoczął się zmierzch świetności miasta. Rabunkowa gospodarka złóż solnych, a także pożar w 1561 doprowadziły do powolnego upadku miasta. Pewna poprawa nastąpiła w okresie administrowania kopalnią przez rodzinę Wielopolskich.

W XVII wieku Bochnia – podobnie jak większość miast polskich – doznała szeregu klęsk. Wielka epidemia morowego powietrza, potop szwedzki, pożogi i zniszczenia urzędów górniczych. Miasto było okupowane przez Szwedów wypartych w 1656, ale już w 1657 zostało spustoszone przez oddziały Jerzego Rakocznego, a w 1662 przez Kozaków. Skutkiem tego w 1664 w Bochni pozostały 54 domy.

XVIII wiek był okresem postępującego upadku miasta. W tym stuleciu dotknęły je dwa pożary – w 1709 i 1751. Podczas wojny północnej, w 1702 miasto i okolice były terenem starć Augusta II Mocnego z Karolem XII, popierającym Stanisława Leszczyńskiego. W 1768 miasto zajęły oddziały konfederacji barskiej, a w 1772 wojska rosyjskie by w końcu w wyniku I rozbioru Polski znaleźć się pod okupacją austriacką. Bochnia znalazła się w Galicji. Nowa administracja, zlikwidowała obydwie klasztory, rozebrano resztki obwarowań i ratusz. Zachowała się jednak część zabudowy przyrynkowej, murowanej, utrzymana w stylu późno barokowym. W 1783 utworzono jednostkę administracji – cyrkuł bocheński, który (po znacznym okrojeniu) stał się w 1867 podstawą utworzenia powiatu bocheńskiego.

Po okresie klęsk miasto powoli się odradzało. W 1817 powstało Gimnazjum Bocheńskie założone przez ks. Piusa Riegera. W latach 1822–1826 Bochnia była siedzibą biskupstwa tyńckiego. Działało także seminarium duchowne. Jednak prawdziwe odrodzenie miasta miało miejsce dopiero u schyłku XIX wieku, w czasie gdy do Bochni sprowadzali się kolejni osadnicy, oraz gdy do miasta włączono obszary podmiejskie oraz kilka okolicznych wsi. Jednym z najważniejszych wydarzeń sprzyjających rozwojowi miasta było niewątpliwie wybudowanie w 1856 linii kolejowej na trasie Kraków–Dębica, a w późniejszym okresie także Rzeszów, Przemyśl, Lwów. W 1886 założono w Bochni pierwszą bibliotekę publiczną. Na początku XX wieku wybudowano wodociąg, a w 1913 powstało pierwsze stałe kino. Mimo unowocześnienia doszło do spadku znaczenia kopalni spowodowanego rozwojem kopalń wschodnio galicyjskich.

Okres wojen światowych był czasem walki mieszkańców miasta o wyzwolenie i w obronie Rzeczypospolitej. Podczas I wojny światowej Bochnia znalazła się w obszarze zmagania Austro-Węgier z Imperium Rosyjskim, a podczas drugiej – nazistowskiej III Rzeszy z sowiecką Rosją. Zmagania wojenne oszczędziły zabudowę miejską, która w swoim charakterze nawiązuje w widoczny sposób do architektury imperium austro-węgierskiego.

1.2. Dokumentacja archiwalna do budynku przy ul. Kazimierza Wielkiego 26 w Bochni znajduje się w monumentalnym opracowaniu pod nazwą „Studium Historyczno – Urbanistyczne miasta Bochni, autorstwa Bogusława Krasnowolskiego i Zbigniewa Beiersdorfa z roku 1983-1984.¹ Kamienica posiada tzw. Kartę Białą Zabytków Architektury i Budownictwa, sporządzoną przez Marka H. Grabskiego w maju 1994r. Karta ta znajduje się w Archiwum Małopolskiego Wojewódzkiego Konserwatora Zabytków w Krakowie, Delegatura w Tarnowie przy ulicy Konarskiego 15. Kamienica widnieje także w Gminnej Ewidencji zabytków na Karcie Adresowej Zabytku Nieruchomego, sporządzoną przez Jakuba Danielskiego w dniu 04.06.2013r. Zasób wiedzy o kamienicy podaje J. Flaszka w pracy poświęconej Bochni²

1.3 Dzieje budynku³.

...W roku 1874 nieruchomość oznaczona ówczesnym numerem l.k.75 należała do Dawida i Marianny Satschków. W roku 1899 całość nieruchomości należała do dr Henryka Staschka. Budynek mieszkalny został wzniesiony w 1905 roku wg projektu architektonicznego Kazimierza Kotlarskiego. W czerwcu 1906 roku kamienicę Satschkowie sprzedają Leizerowi i Reidzie Steibergerom. W roku 1919 jako właściciel nieruchomości wymieniony jest Leizer Steinberger i dzieci Jakub, Abraham i Sabina. W roku 1942 rozporządzeniem starostwa powiatowego w Krakowie budynek zostaje przejęty przez Generalne Gubernatorstwo. W roku 1949 na podstawie aktu darowizny, jako właścicielka nieruchomości wpisana zostaje Chana Goldstof, Mojżesz Biegeieleischa, zamieszkała w Holandii. W roku 1992 odsprzedała ona budynek Gminie w Bochni. W latach przedwojennych budynek był kamienicą czynszową. Po II wojnie światowej znajdował się pod zarządem MPGK. W parterze budynku mieściły się placówki handlowe, na górze mieszkania i biura GRN. Budynek był remontowany /remont kapitalny / w 1970 roku. Prace objęły nadbudowę poddasza i częściową przebudowę wnętrza. Obecnie w budynku mieszczą się biura Rady Gminy Bochni i placówki handlowe w parterze...

¹ B. Krasnowolski, Z Beiersdorf: Bochnia, Studium Historyczno-Urbanistyczne P.P. Pracownie Konserwacji Zabytków Oddział Kraków, Pracowania Dokumentacji Naukowo Historycznej, Kraków 1983-1984

² J.Flasza J. Rynek Bocheński. Szkice o dziejach i zabytkach Bochni. Bochnia 1989r.

³ Podany tekst jest cytatem z opracowania autorstwa Marka H. Grabskiego, zamieszczonego w Karcie Ewidencyjnej Architektury i Budownictwa z zachowaniem jego praw autorskich.

1.4. Dokumentacja administracyjna

W roku 2022 władze Gminy Bochnia podjęły starania o pozyskanie środków na remont budowlano konserwatorski kamienicy, wg zaleceń konserwatorskich Wojewódzkiego Urzędu Ochrony Zabytków w Krakowie, Delegatura w Tarnowie z dnia 27.12.2022r, znak: DT-I.5183.302.2022. DZ. Zalecenia te wydane zostały na wniosek Gminy Bochnia z dnia 12.11.2022r. Z ramienia Urzędu Gminy Bochnia w sprawie występuje P. Agnieszka Rachwalska jako Pełnomocnik. Zakres prac do wykonania określony został we wniosku w sposób następujący:

- remont / termoizolacja elewacji budynku,
- remont dachu,
- remont / wymiana stolarki okiennej i drzwiowej.

Szczegóły zaleceń konserwatorskich znajdują się w załączonym poniżej dokumencie.

2. Konserwatorski opis budynku

2.1. Dane ogólne

Autorzy Studium Historyczno Urbanistycznego miasta Bochnia podają, iż kamienica przy ulicy Kazimierza Wielkiego 26 w Bochni wybudowana została około roku 1910 w stylu historyzująco secesyjnym. Marek H. Grabski, autor Karty Ewidencyjnej Zabytków Architektury i Budownictwa podaje rok 1905. Autor Karty podaje także dane archiwalne, dotyczące historii kamienicy, zaczerpnięte z Archiwum Państwowego w Krakowie, Oddział Bochnia, Akta Budowlane m. Bochni. Wydział Ksiąg Wieczystych nr Lwh 470 Kw 2173. Dane te, zamieszczone w formie cytatu podajemy poniżej. Obecny właściciel kamienicy jest Gmina Bochnia.

Kamienica przy ul. Kazimierza Wielkiego 26 w Bochni to budynek murowany z cegły, o cokole wykonanym z bloczków piaskowca, opracowanych kamieniarsko, częściowo tynkowany, na elewacji frontowej – pokryty glazurowanymi płytkami ceramicznymi. Budynek posadowiony jest na działce narożnej, oznaczonej obecnie numerem katastralnym 6077 i 6078 o łącznej powierzchni 17,3 ara. Marek H. Grabski opisuje go w sposób następujący:

...Sytuacja. Budynek murowany z cegły, z użyciem kamienia, częściowo otynkowany. Wzniesiony na planie prostokąta, jednopiętrowy, podpiwniczony, z nadbudowanym poddaszem użytkowym. Rozplanowanie wnętrza dwutraktowe, z wąskim korytarzykiem rozdzielającym trakty. Sień usytuowana w osi środkowej budynku. Budynek nakryty dachem trójspadkowym o więźbie krokwiowo płatwiowej, krytej dachówką. Fasada budynku o skromnym detalu architektonicznym, secesyjnym.

Materiał, konstrukcja, technologia. Fundament wykonany w postaci łąw z kamienia łamanego na zaprawie wapiennej. Całość ścian w fasadzie w okładzinie tynkowej, w pozostałych elewacjach w okładzinie kamiennej (z piaskowca).

Piwnice budynku o rozplanowaniu odpowiadającym kondygnacji parteru, dostępne zejściem z głównej klatki schodowej. Komory piwniczne o ścianach murowanych z cegły, tynkowanych /grubości do 50cm/. Stropy komór piwnicznych ceglane na stalowych dźwigarach /odcinkowe, tynkowane/.

Ściany budynku murowane z cegły na zaprawie cementowo wapiennej. Fasada z cegły licowej, ceramicznej w kolorze białym. Pozostałe elewacje tynkowane i białkowane.

Stropy nad parterem częściowo odcinkowe, ceglane /lokale handlowe/częściowo drewniane, zamknięte /sufity/. Nad pomieszczeniami pięttra stropy drewniane /sufity/.

Podłogi, posadzki. W pomieszczeniach piwnicznych wylewki betonowe. W sieni i korytarzu posadzka z płytek ceramicznych. W lokalach handlowych wylewki lastriko i posadzki z płytek. W pomieszczeniach biurowych podłogi parkietowe.

Komunikacja między kondygnacyjna klatką schodową, usytuowaną w środkowej części budynku. Klatka schodowa dwubiegowa, z podestami na półpiętrach. Schody masywne z betonowymi stopnicami, z metalową, ażurową balustradą.

Otwory drzwiowe. Otwór drzwiowy do sieni w fasadzie prostokątny, smukły, z drzwiami płycinowymi dwuskrzydłowymi z przeszklonym nadświetlem. Otwory drzwiowe lokali handlowych prostokątne, metalowe, szklone taflo. Otwory okienne wewnątrz budynku prostokątne ze stolarką płycinową, jedno i dwuskrzydłową.

Otwory okienne. W parterze otwory okienne lokali handlowych duże, prostokątne, szklone taflo. Do pomieszczeń biurowych parteru, prostokątne, bez obramień /przebudowane/. W kondygnacji pięttra otwory okienne prostokątne w profilowanych obramieniach uszakowych, w nadprożach z wydatnymi kluczami w formie zgeometryzowanego trójliscia. Otwór okienny wschodniej części fasady duży z oknem trójskrzydłowym. Pozostałe okna dwuskrzydłowe, z czterema kwaterami, ościeżnicowe. W elewacji bocznej, zachodniej otwory okienne zróżnicowane wielkością, w pięttrze w analogicznych do fasady obramieniach. Elewacja tylna z otworami okiennymi przebudowanymi, prostokątnymi. Stolarka okienna współczesna, fabryczna. Jedynie w klatce schodowej zachowane witrażowe okno z czasu budowy kamienicy.

Dach budynku trójspadowy, o więźbie krokwiowo-płatwiowej ze stolcami, wspartej na murłacie

Elewacja frontowa /fasada/ trój częściowa, z nieznacznie wysuniętym ryzalitem środkowym. Elewacja sześćoosiowa. Kondygnacja parteru tynkowana, z dekoracją w formie boniowania. Kondygnacja pięttra z dekoracją lizenowo ramową w tynku, z cegłą białą starannie

spoinowaną w polach. Otwory okienne piętra o skromnym detalu architektonicznym, ujęte masywnymi gzymsami podokiennymi, pod którymi wyprofilowane płyciny. W części środkowej tej kondygnacji masywny balkon, z ażurową metalową balustradą. Nad nim, na wydatnych wspornikach umieszczony szczyt fasady o giętej linii z dekoracją naroży w formie wolut. W zwieńczeniu nadstawa o bogatych gzymsach. Wsporniki i podstawa szczytu nad połacią dachu flankowane kamiennymi obeliskami z kulami. W części środkowej szczytu półkoliście zamknięty otwór okienny w obramieniu tynkowym.

Elewacja boczna /zachodnia/ trój częściowa, trójosiowa, tynkowana w obu kondygnacjach, z detalem architektonicznym analogicznym do fasady.

Elewacja tylna, wieloosiowa, tynkowana gładko z cokołem ściany w okładzinie kamiennej /z piaskowca/. Elewacja pozbawiona detalu architektonicznego ...⁴

2.2. Uwarunkowania konserwatorskie

Z uwagi na fakt lokalizacji kamienicy nr 26 przy ulicy Kazimierza Wielkiego w obrębie strefy wpisanej do rejestru zabytków województwa małopolskiego jako cenny układ urbanistyczny, jest ona objęta ochroną konserwatorską w zakresie zachowania jej rozplanowania i wystroju architektonicznego na elewacjach oraz kubatury. Wszelkie prace remontowe wymagają zatwierdzenia projektu, którego częścią jest program konserwatorski. Poniżej podajemy Zalecenia konserwatorskie Wojewódzkiego Urzędu Ochrony Zabytków w Krakowie, Delegatura w Tarnowie z dnia 27.12.2022 roku, znak: DT-I.5183.305.DZ. Pismo z zaleceniami podajemy w całości poniżej.

⁴ Jak wyżej w przypisie 3



DT-I.5183.305.2022.DZ

Tarnów, 27.12.2022 r.

Gmina Bochnia
ul. Kazimierza Wielkiego 26, 32-700 Bochnia
reprezentowana przez Pełnomocnika:
P. Agnieszka Winnicka-Rachwańska
ul. Kurów 1, 32-700 Bochnia

Zalecenia konserwatorskie

dotyczy: wniosku o wydanie zaleceń konserwatorskich odnośnie planowanych robót budowlanych dot. remontu / termomodernizacji elewacji budynku, remoncie dachu, remoncie / wymianie stolarki okiennej i drzwiowej w budynku Urzędu Gminy Bochnia przy ul. Kazimierza Wielkiego 26, zlokalizowany na dz. ew. nr 6077 obręb 0006 Bochnia-6, jedn .ew. nr 120101_1 Bochnia-miasto.

Zgodnie z art. 27 ustawy z dnia 23 lipca 2003 o ochronie zabytków i opiece nad zabytkami (t. j. Dz. U. z 2021 r. poz. 710, z późn. zm.), na wniosek właściciela lub posiadacza zabytku wojewódzki konserwator zabytków przedstawia, w formie pisemnej, zalecenia konserwatorskie, określające sposób korzystania z zabytku, jego zabezpieczenia i wykonania prac konserwatorskich, a także zakres dopuszczalnych zmian, które mogą być wprowadzone w tym zabytku.

W odpowiedzi na wniosek z dnia 12.11.2022 r. (data wpływu: 24.11.2022 r., nasz znak: RPW/25854/2022) złożony przez: Gminę Bochnia, ul. Kazimierza Wielkiego 26, 32-700 Bochnia reprezentowana przez Pełnomocnika: P. Agnieszka Winnicka-Rachwańska, ul. Kurów 1, 32-700 Bochnia w sprawie wniosku o wydanie zaleceń konserwatorskich odnośnie planowanych robót budowlanych dot. remontu / termomodernizacji elewacji budynku, remoncie dachu, remoncie / wymianie stolarki okiennej i drzwiowej w budynku Urzędu Gminy Bochnia przy ul. Kazimierza Wielkiego 26, zlokalizowany na dz. ew. nr 6077 obręb 0006 Bochnia-6, jedn .ew. nr 120101_1 Bochnia-miasto, na podstawie dokumentacji zdjęciowej budynku, Wojewódzki Urząd Ochrony Zabytków w Krakowie – Delegatura w Tarnowie informuje, że wstępnie dopuszcza realizację planowanego zamierzenia inwestycyjnego, pod warunkami dodatkowymi:

1. Należy uzyskać pozwolenie konserwatorskie na wszelkie badania / roboty budowlane / prace konserwatorskie / inne działania przy zewnętrznej strukturze zabytkowej kamienicy przy ul. Kazimierza Wielkiego 26, zlokalizowany na dz. ew. nr 6077 zgodnie z art. 36 ust. 1 pkt. 1 ustawy z dnia 23 lipca 2003 r. o ochronie zabytków i opiece nad zabytkami prowadzenie robót budowlanych przy zabytku wpisanym do rejestru zabytków, jakim jest układ urbanistyczny miasta Bochnia, wymaga uzyskania pozwolenia Małopolskiego Wojewódzkiego Konserwatora Zabytków. Organ przesyła w załączeniu wnioski o wydanie pozwolenia na roboty budowlane.
2. Dopuszcza się termomodernizację – ocieplenie elewacji tylnej / dziedzińca pozbawionej detalu architektonicznego w przestrzeni tynkowanej. Należy zachować cokół z okładziny kamiennej i poddać go pracom konserwatorskim i uzupełnieniu.
3. Elewacje frontowa i boczną należy poddać pracom konserwatorskim w celu przywrócenia pierwotnego wyglądu estetycznego – naprawy tynków i detali architektonicznych. Należy opracować program prac konserwatorskich do przedmiotowych elewacji i dołączyć do wniosku o wydanie pozwolenia jako załącznik. Dostosowanie kolorystyczne elewacji powinno opierać się o badania stratygraficzne – zbadania powstałych odkrywek w celu określenia

1



pierwotnej kolorystyki elewacji. Należy poddać pracom konserwatorskim balustradę balkonu. Zaleca się ujednoczenie cokołu budynku poprzez wprowadzenie okładzin kamiennych na elewacji frontowej zamiast płytek imitujących cegły. Zaleca się dostosowanie kolorystyczne skrzynek elektrycznych do barwy elewacji.

4. Należy usunąć daszki nad oknami i drzwiami na elewacji frontowej. Dopuszcza się wprowadzenie zadasznie nad drzwiami pod warunkiem zastosowania szklanego zadasznie (poziomej tafli szkła) na cięgnach stalowych przymocowanych do elewacji – zadasznie nie zaburzające wyglądu elewacji.
5. Zaleca się odróżnienie kolorystyczne współczesnej nadbudowy w celu wskazania historycznej struktury od nowej dobudowy. Ewentualnie zaleca się wprowadzenie niewielkiego okapu pod oknem w tej samej linii co po drugiej stronie ryzalitu wysuniętego (okap na wzór odbicia lustrzanego), aby odzyskać większą symetrię elewacji (powrotu do stanu pierwotnego), lecz wiązałoby się to ze zmianą otworu nadbudowy – podwyższenia parapetu. W przypadku drugiego rozwiązania zaleca się obłożenie współczesnej nadbudowy tym samym materiałem co pokrycie dachowe (blacha na rąbek), aby ujednolicić bryłę nadbudowy z dachem.
6. Należy ujednoczyć stolarkę okienną i drzwiową w budynku pod względem kolorystyki na elewacji frontowej i bocznie (biała stolarka poza drzwiami brązowymi lub ewentualnie pas parteru frontu w kolorystyce brązowej a pozostałe okna białe). Należy ujednoczyć podziały okien i witryn elewacji frontowej – podziały na podstawie historycznych fotografii – brak falowanych podziałów okien. Zaleca się zastosowanie drewnianej stolarki okiennej i drzwiowej. Zaleca się przeprowadzanie prac konserwatorskich przy drzwiach wejściowych budynku.
7. Odnośnie remontu dachu należy zachować istniejącą geometrię dachu (ewentualnie usunąć nadbudowę na elewacji frontowej). Zaleca się zmianę istniejącej blachy trapezowej na historyczne pokrycie dachowe / pokrycie dachowe nawiązujące do historycznych pokryć dachowych tj.: dachówkę ceramiczną w kolorystyce ceglano-czerwonej lub brązowej ewentualnie blachę płaską na rąbek stojący w kolorystyce jasnej szarości (naturalnego metalu). Zaleca się przywrócenie pierwotnego pokrycia dachowego.

Prawną podstawę zajmowanego stanowiska w sprawie stanowi fakt ujęcia w rejestrze zabytków układu urbanistycznego miasta Bochnia pod nr A-244, decyzją z dnia 12.05.1983 r. (na granicy układu). Zgodnie z art. 7 ustawy z dnia 23 lipca 2003 r. o ochronie zabytków i opiece nad zabytkami (tekst jednolity Dz. U. z 2020 r. poz. 282, z późn. zm.) wpis do rejestru zabytków jest formą ochrony obiektów o cechach zabytkowych, będących nośnikami cennych wartości artystycznych, historycznych, naukowych a także walorów estetycznych. Ochronie konserwatorskiej podlega historycznie ukształtowany układ przestrzenny i formy jego zabudowy, w tym linie zabudowy, gabaryty poszczególnych budynków, podziały ich elewacji a także wystrój, który kształtuje pierwotnie użyte materiały. W związku z powyższym wprowadzenie nowych elementów w historyczną, tkankę wymaga uwzględnienia zabytkowego otoczenia. W związku z powyższym tut. Urząd uzgadnia (w formie pozwolenia konserwatorskiego) wszelkie prace dotyczące zewnętrznej struktury obiektów zlokalizowanych na układzie urbanistycznym. Zgodnie z przepisem art. 36 ust. 1 pkt. 1 ustawy z dnia 23 lipca 2003 r. o ochronie zabytków i opiece nad zabytkami prowadzenie robót budowlanych przy zabytku wpisanym do rejestru zabytków, jakim jest układ urbanistyczny miasta Bochnia, wymaga uzyskania pozwolenia Małopolskiego Wojewódzkiego Konserwatora Zabytków. Zgodnie z art. 3. ust. 12 ustawy o ochronie zabytków i opiece nad zabytkami „historyczny



urbanistyczny lub ruralistyczny – przestrzenne założenie miejskie lub wiejskie, zawierające zespoły budowlane, pojedyncze budynki i formy zaprojektowanej zieleni, rozmieszczone w układzie historycznych podziałów własnościowych i funkcjonalnych, w tym ulic lub sieci dróg;

Jak stanowi MPZP tj.: Uchwała NR XVII/174/08, Rady Miejskiej w Bochni z dnia 27.02.2008 r. „ustala się zasady ochrony układu przestrzennego i zabudowy miejskiej” o czym mówi: § 4 ust. 2 „1) zachowanie historycznie ukształtowanego układu urbanistycznego poprzez utrwalenie istniejących struktur o wysokich wartościach kulturowych” oraz „6) prowadzenie rewaloryzacji zabudowy objętej ochroną konserwatorską”. Natomiast odnośnie zapisów w „strefie A – ścisłej ochrony konserwatorskiej” (w której położona jest przedmiotowa działka) należy przytoczyć: § 4 ust. 6 pkt 1, a) „zachowanie i ucytelnienie zabytkowych układów przestrzennych dotyczących: rozplanowania ulic, placów, kompozycji wewnątrz urbanistycznych i kompozycji zieleni oraz poszczególnych elementów tego układu – historycznej zabudowy” „utrzymanie i konserwacja wszystkich obiektów zabytkowych w tym zakaz przecinania i uszkodzania gzymsów”, „zachowanie istniejącej zabudowy zabytkowego zespołu „starego miasta” z możliwością adaptacji części obiektów pod funkcje handlowo – usługowe”, „preferowanie inwestycji stanowiących rozszerzenie lub uzupełnienie istniejących forma zainwestowania terenu, przy maksymalnym zachowaniu i utrwaleniu istniejących już relacji, pod warunkiem, że nie kolidują one z historycznym charakterem zabudowy”. Ponadto przedmiotowy budynek ujęty jest gminnej ewidencji zabytków pn.: „BUDYNEK MIESZKALNY, OB. URZĄD GMINY” natomiast czas powstania datuje się na 1900-1910 r. W związku z czym należy dostosować się do zapisów MPZP dotyczących budynków w geoz tj.: § 4 ust. 6 pkt 7 „wszelkie działania dotyczące przekształceń (remont, rozbudowę, przebudowę, odbudowę, nadbudowę) obiektów zabytkowych ujętych w ewidencji zabytków, o których mowa w pkt 6 prowadzić zgodnie z następującymi ustaleniami: [...] h) obowiązuje zachowanie i konserwacja obiektów zabytkowych wraz z ich otoczeniem oznaczonych na rysunku planu nr od 15 – 197, i) wszelkie działania inwestycyjne przy obiektach zabytkowych prowadzić tak, by zachowały one swe pierwotne cechy stylowe, detal architektoniczny, j) zakazuje się przebudowy oraz zmiany sposobu użytkowania obiektów lub ich części prowadzących do obniżenia wartości historycznych architektonicznych i estetycznych, [...] l) wszelkie prace budowlane prowadzić z poszanowaniem dla substancji zabytkowej poprzez stosowanie materiałów naturalnych identycznych lub podobnych z zastosowanymi pierwotnie – w odcieniu do cokołów, ścian zewnętrznych, detalu architektonicznego, pokryć dachowych, elementów dekoracyjnych, [...]”.

Z up. Małopolskiego Wojewódzkiego
Konservatora Zabytków
Anna Gurbisz
mgr Anna Gurbisz

Otrzymują:

1. Pełnomocnik: P. Agnieszka Winnicka-Rachwańska ul. Kurów 1, 32-700 Bochnia (+ informacja nt. RODO); + wniosek o wydanie pozwolenia na prowadzenie robót budowlanych + *karte visite*
2. a/a

2.3. Opis szczegółowy – stan zachowania i przyczyny zniszczeń.

2.3.1. Elewacja frontowa, północna

2.3.1.1. Cokół kamienny na elewacji frontowej widoczny jest w postaci rzędu obrobionych kamieniarsko bloczków piaskowca (piaskowiec karpacki, złożę tzw. ciężkowickie), prawie całkowicie przesłonięty obecnym chodnikiem. Kamienie cokołowe wykazują znaczny stopień destrukcji powierzchni lica i spękania strukturalne. Spoina oryginalna, najpewniej wapienno piaskowa już nie istnieje, a w fugach widnieją pozostałości twardej spoiny cementowej. Aktualnie proces dezintegracji kamieni cokołowych przyspieszają szkodliwe sole, przenikające z mocnej zaprawy cementowej, użytej do przyklejenia współczesnej okładziny z płytek ceramicznych.

2.3.1.2. Boniowanie w pasie kondygnacji parterowej wykazuje znaczny stopień spękania wielokrotnie naprawianego tynku. Wierzchnia, twarda szlichta na bazie cementu położona jest na zachowanym częściowo, oryginalnym tynku wapienno piaskowym. Krawędzie czterech pasów boni są wyoblone najpewniej na wzór oryginalnych. Boniowana kondygnacja parteru zamknięta jest od góry gzymsem kordonowym, profilowanym. Dolny pas boni został przesłonięty okładziną z płytek ceramicznych na mocnej zaprawie cementowej, co spotęgowało destrukcję dolnego pasa boni a gęsta sieć spękań jest skutkiem intensywnego ruchu kołowego na ulicy Kazimierza Wielkiego. Kolorystyka boni nie jest oryginalna. Elewacja frontowa, północna ma wtórnie wykute witryny znacznych rozmiarów. Witryny wprowadzają dysonans w kompozycji wystroju architektonicznego całości elewacji.

2.3.1.3. Otwór wejściowy do kamienicy nie posiada obramień w węgarach ani w nadprożu. Kompozycyjnie nie współgra z trójosiowym ryzalitem. Kamienica jak dotąd nie była objęta badaniami architektonicznymi stąd brak wiedzy na temat zakresu dotychczasowych remontów, szczególnie z roku 1970. Belkowe nadproże nie posiada dekoracji. Zarówno bonie w węgarach jak i oprawa ościeży noszą liczne ślady destrukcji w postaci spękania w strukturze, spowodowane intensywnym ruchem kołowym na ulicy Kazimierza Wielkiego.

2.3.1.4. Dwa otwory okienne, wtórne, opracowane w osi nr 5 i 6, po likwidacji dużej witryny sklepowej po prawej, zachodniej stronie otworu wejściowego nie posiadają obramień w węgarach, gzymsowanego parapetu ani nadproży. Dwie istniejące jeszcze, wtórne witryny,

znajdujące się po lewej, wschodniej części elewacji przejęły rolę nieestetycznej dominanty w porządku kompozycyjnym całości wystroju.

2.3.1.5. Gzyms kordonowy, profilowany z wydatną listwą okapową, przebiega przez całą szerokość elewacji na froncie ryzalitu i odcinkach bocznych. Gzyms pokrywa obróbka blacharska. Wielokrotnie naprawiany wykazuje nadal zły stan zachowania w postaci ubytków na profilowaniu i odspojenia zaprawy sztukatorskiej.

2.3.1.6. Front kamienicy w kondygnacji pierwszego piętra,

2.3.1.6.1. Ryzalit w elewacji frontowej w kondygnacji pierwszego piętra (*piano nobile*) skomponowany jest trójosiowo. Każda z osi przedzielona jest pilastrami. W osi centralnej (nr 3) znajduje się otwór wejściowy na balkon w typie *porte fenetre*, będący płytą żelbetową z ozdobną, metalową balustradą w rycie nawiązującym do wzornictwa secesyjnego. Płyta balkonowa wykazuje znaczny stan destrukcji, spowodowanej wieloletnim zamakaniem i przemarzaniem. Remont płyty w zakresie zachowania oryginału lub wymiany na nową określi ocena, zawarta w przygotowywanym projekcie. Otwór ten, jak i prostokątne otwory okienne w osiach skrajnych (nr 2 i 4) posiadają obramienia w typie uszaka z łukowatą górną krawędzią nadproża, podkreśloną okapnikiem. Nadproże skomponowane jest ze zwornikiem znacznych rozmiarów, składającym się z płyt nakładanych na siebie, środkowej i dwóch bocznych, imitujących motyw trójliścia. Okna ze stolarką dwu kwaterową posiadają gzymsowane, oprawione blachą parapety, podparte płycinami. Na parapetach okiennych zamontowane są niewysokie, ozdobne barierki. W polach pomiędzy oknami i wejściem na balkon znajdują się pilastry z kanelurami, zwieńczone monumentalnymi, profilowanymi konsolami, przechodzącymi w bazy pilastrów w partii szczytowej z ozdobnymi sterczynami. Na krawędziach ryzalitu znajdują się lizeny, sięgające gzymsu koronującego, wyciętego na odcinku środkowym. Bogactwo ornamentyki okien i wejścia na balkon podkreśla powierzchnia płaska na elewacji ryzalitu, wyłożona glazurowanymi płytkami ceramicznymi. Po lewej stronie ryzalitu, nad oknem w osi nr 3 znajduje się znaczne uszkodzenie elewacji w postaci ubytku okładziny z glazurowanych płytek ceramicznych. Nie istnieje także znaczny fragment zwornika obramienia okiennego i narożnik gzymsu. Wskutek braku zabezpieczenia uszkodzonego fragmentu elewacji i permanentnego zawilgocenia zniszczeniu uległ ponadto fragment lica muru pod płytkami i sam mur.



Uszkodzenia elewacji kamienicy po lewej stronie ryzalitu powstałe wskutek stałego zawilgocenia i przemarzania

2.3.1.6.2. Szczyt ryzalitu fasady frontowej, osadzony na wspornikach, podkreślonych płycinami, wyprowadzonych z profilowanych konsoli, opracowany jest w formie wolut, podkreślonych opaską płycinową. W partii środkowej szczytu znajduje się otwór okienny o półkolistym nadprożu, obramiony profilowaną listwą, podpartą parapetem. Dekorację

naroży szczytu uzupełnia nadstawa z profilowaną „czapą”, od frontu półkoliście, będącą podstawą pod sterczynę. Pod łukiem profilu znajduje się półkolisty otwór. Całość szczytu zwieńcza pięć ozdobnych sterczyn kamiennych, skrajnych w postaci kuli a pozostałych o bogatym profilu, zakończonych szpicem. Powierzchnie płaskie szczytu ryzalitu, podobnie jak w pasie pierwszego piętra, pokryte są glazurowanymi płytkami ceramicznymi (bezbarwnymi). Stan zachowania lica w postaci glazurowanych płytek ceramicznych na pierwszym piętrze i w szczycie jako całości, jest wynikiem naturalnego procesu patynowania. Widoczne są także mocno przywierające zabrudzenia i osady, naniesione przez deszcze. Glazura nosi liczne ślady uszkodzeń mechanicznych. Miejscami widoczne są braki szkliwa. Znaczny stopień destrukcji wykazuje również zaprawa w fugach pomiędzy płytkami.

2.3.1.6.3. Ściana po prawej stronie ryzalitu, dwuosiowa (nr 5 i 6), posiada otwory okienne ze stolarka dwu kwaterową, obramione analogicznie jak na ryzalicie. Na parapetach okiennych zamontowane są niewysokie barierki. Lizena skrajna przechodzi tu jednak w partię fryzu pod gzyms koronujący. Powierzchnia płaska pokryta jest glazurowanymi płytkami ceramicznymi. Jako całość ujęta jest elementami tynkowanymi, jak lizeny i fryz na wzór bordiury. Stan zachowania lica w postaci glazurowanych płytek ceramicznych na pierwszym piętrze jest analogiczny jak opisany powyżej.

2.3.1.6.4. Ściana po lewej stronie ryzalitu, obecnie nadbudowana w sposób mało estetyczny, nawiązuje pod względem wystroju architektonicznego do ryzalitu i ściany prawej. Różnica polega na wielkości otworu okiennego, który w tym przypadku jest o jedną kwaterę szerszy. Na parapecie okiennym zamontowana jest niewysoka barierka. Powierzchnia płaska wyłożona glazurowanymi płytkami ceramicznymi ujęta jest płyciną lizeny skrajnej, płyciną ryzalitu, płyciną górną i gzymssem kordonowym, tworząc obraz na wzór bordiury.

2.3.1.7. Nadbudowa poddasza.

Element ten stanowi dysonans w elewacji frontowej kamienicy i powinien zostać zlikwidowany. Wydaje się jednak, że z racji adaptacji poddasza do funkcji użytkowej i umieszczenia tam okna, na obecnym etapie nie będzie to możliwe.

2.3.2. Elewacja boczna, zachodnia, trójosiowa posiada ryzalit w partii środkowej. Składa się z kamiennego cokołu na poziomie piwnic, boniowanego pasa w kondygnacji parteru, tynkowanej partii w kondygnacji pierwszego pietra i tynkowanego szczytu.

2.3.2.1. Cokół kamienny na elewacji zachodniej występuje w postaci dziewięciu rzędów obrobionych kamieniarsko bloczków piaskowca (piaskowiec karpacki, złożę tzw. ciężkowickie), przesłonięty w znacznej części skarpą, schodami i współczesnym chodnikiem z kostki wibro prasowanej. Kamienie cokołowe wykazują znaczny stopień destrukcji powierzchni lica i spękania strukturalne. Spoina oryginalna, najpewniej wapienno piaskowa już nie istnieje, a w fugach widnieją fragmenty twardej spoiny cementowej. W cokole znajdują się trzy okna kondygnacji piwnic, z czego dwa wykonane są intencjonalnie w osi nr 2 i 3 oraz jedno, mniejsze po północnej stronie ryzalitu, przekute wtórnie. Okna oryginalne opracowane są kamieniarsko w węgarach a płaskie nadproża w masywnych klińcach. W oknach zamontowane są metalowe kraty.

2.3.2.2. Boniowanie, składające się z czterech pasów w kondygnacji parterowej wykazuje znaczny stopień spękania wielokrotnie naprawianego tynku. Wierzchnia, twarda szlichta na bazie cementu położona jest na oryginalnym tynku wapienno piaskowym. Krawędzie boni są wyoblone wtórnie, najpewniej na wzór oryginalnych. Boniowana kondygnacja parteru zamknięta jest od góry gzymsem kordonowym, profilowanym. Kolorystyka boni nie jest oryginalna.

2.3.2.3. Otwór wejściowy na elewacji zachodniej nie występuje.

2.3.2.4. W kondygnacji parteru elewacja posiada trzy okna, z czego w osiach skrajnych prostokątne, ze stolarką dwu kwaterową, a w osi środkowej (w ryzalicie) – kwadratowe, trój kwaterową. Otwory okienne nie posiadają obramień w węgarach i nadprożach, tylko skromne parapety okute blachą. Nadproże okna środkowego opracowane zostało na łuku odcinkowym. Na fotografii, przedstawiającej kamienicę od strony północno zachodniej w roku 1983, zamieszczonej w Studium, okno po lewej stronie ryzalitu nie istnieje.

2.3.2.5. Gzyms kordonowy, profilowany z wydatną listwą okapową przebiega ponad partią boniowaną przez całą szerokość elewacji na ryzalicie i frontach bocznych. Gzyms pokrywa

obróbka blacharska. Wielokrotnie naprawiany wykazuje nadal zły stan zachowania w postaci ubytków na profilowaniu i odspojenia zaprawy sztukatorskiej.

2.3.2.6. Front zachodni kamienicy w kondygnacji pierwszego piętra

2.3.2.6.1. Ryzalit w elewacji bocznej, w kondygnacji pierwszego piętra (*piano nobile*) jest jedno osiowy (oś nr 2). Okno ze stolarką trój kwaterową posiada gzymsowany, oprawiony blachą parapet, podparty płycinami. Otwór ten posiada obramienie w typie uszaka z łukowatą górną krawędzią nadproża, podkreśloną okapnikiem. Nadproże skomponowane jest ze zwornikiem znacznych rozmiarów, składającym się z płyt nakładanych na siebie, środkowej i dwóch bocznych na wzór uproszczonego trójliścia. Powierzchnia płaska jako całość ujęta jest elementami tynkowanymi, jak lizeny i gzymsy, dając obraz na wzór bordiury.

2.3.2.6.2. Szczyt ryzalitu w elewacji bocznej, zachodniej, osadzony na profilowanym gzymsie koronującym składa się z dwóch skrajnych pylonów i nadstawy pomiędzy nimi. Szczyt i pylony nakryte są tzw. czapami ze skromnym profilowaniem, na których osadzone są profilowane sterczyzny kamiennej (brak sterczyzny lewej). W partii środkowej szczytu znajduje się prostokątny otwór okienny ze skromnym parapetem.

2.3.2.6.3. Ściana po prawej stronie ryzalitu, jednoosiowa (nr 3), posiada otwór okienny ze stolarką dwu kwaterową, obramiony analogicznie jak na ryzalicie. Lizena skrajna przechodzi w partię fryzu pod krawędź dachu (bez gzymsu koronującego). Powierzchnia płaska, tynkowana, jako całość ujęta jest elementami tynkowanymi, jak lizeny i fryz na wzór bordiury.

2.3.2.6.4. Ściana po lewej stronie ryzalitu, jednoosiowa (nr 1), posiada otwór okienny ze stolarką dwu kwaterową, obramiony analogicznie jak na ryzalicie. Lizena skrajna przechodzi w partię fryzu pod krawędź dachu (bez gzymsu koronującego). Powierzchnia płaska, tynkowana, jako całość ujęta jest elementami tynkowanymi, jak lizeny i fryz na wzór bordiury. Na fotografii, przedstawiającej kamienicę od strony północno zachodniej w roku 1983, zamieszczonej w Studium, okno po lewej stronie ryzalitu nie istnieje.

2.3.3. Elewacja tylna, południowa, pięcioosiowa składa się z trzech części, z ryzalitem w części środkowej. Nie posiada żadnego, ozdobnego detalu architektonicznego. Aktualny stan elewacji jest wynikiem remontu z roku 1970 i z lat następnych. W pięciu osiach znajdują się otwory okienne, z czego tylko okno prostokątne w ryzalicy zachowało pierwotny wygląd.

2.3.3.1. Cokół kamienny na elewacji południowej występuje w postaci dziewięciu rzędów obrobionych kamieniarsko bloczków piaskowca (piaskowiec karpacki, złożę tzw. ciężkowickie), występuje na ryzalicy i na ścianie po jego lewej stronie. Kamienie cokołowe wykazują znaczny stopień destrukcji powierzchni lica, spękania strukturalne i odspojenia wielu fragmentów. Spoina oryginalna, najpewniej wapienno piaskowa już nie istnieje, a w fugach widnieją fragmenty twardej spoiny cementowej. W cokole znajduje się otwór okienny, doświetlający pomieszczenie w kondygnacji piwnic, opracowany kamieniarsko w węgarach, najpewniej oryginalnie. Nadproże w łuku odcinkowym wykonane jest z cegły maszynowej, pomalowanej w kolorze bordowym. Cokół kamienny na ścianie po prawej stronie ryzalitu nie występuje. W osi ryzalitu znajduje się otwór wejściowy do klatki schodowej, opracowany kamieniarsko w węgarach, najpewniej oryginalnie. Nadproże w łuku odcinkowym wykonane jest z cegły maszynowej, pomalowanej w kolorze bordowym.

2.3.3.2. Powierzchnie płaskie na całości elewacji są wytynkowane na gładko. Ich stan zachowania wykazuje gęstą sieć spękań i rozstępów, z których część jest najpewniej wynikiem aktywnego „procesu stokowego” dla ukształtowania terenu posadowienia kamienicy, opadającego w kierunku Babicy.

2.3.3.3. Na elewacji południowej znajdują się balkony ze zbrojonych płyt betonowych, z metalowymi balustradami, wykonanymi z prostych prętów. Na ścianie po prawej stronie ryzalitu balkony występują na trzech kondygnacjach (parterowej, pierwszego piętra i poddasza użytkowego), a po stronie lewej ryzalitu – tylko na poziomie parteru. Płyty balkonowe wykazują znaczny stopień zniszczenia wskutek zamakania i przemarzania oraz wysoleń z zaprawy cementowej, użytej do przyklejenia okładziny z płytek gresowych.

3. Wnioski konserwatorskie

3.1. Elewacja frontowa, od strony ulicy Kazimierza Wielkiego wykazuje zły stan zachowania, nie rokujący trwałości możliwych do wykonania prac konserwatorskich. W ujęciu generalnym tak znaczny stopień zniszczeń jest wynikiem kilku czynników, takich jak:

- posadowienie budynku na stoku, opadającym w stronę Babicy, którego uwarstwienia sprzyjają procesowi transportu wody gruntowej, przenikającej do fundamentów budynku. Proces ten dotyczy prawie wszystkich budynków, posadowionych wzdłuż ulicy Kazimierza Wielkiego, łącznie z południową pierzeją rynku.
- „proces stokowy”, będący następstwem niewielkiego ale istotnego spływu górnych warstw geologicznych, którego wynikiem są spękania i rozstępy na ścianach prostopadłych do tych warstw,
- brak należytej izolacji fundamentów w partii wziemnej, pionowej i poziomej,
- wykonanie szczelnych posadzek w piwnicach, uniemożliwiających naturalną cyrkulację wody w warstwach pod budynkiem i „skierowanie” jej w strukturę murów, gdzie migruje ona ku górze wskutek podciągania kapilarnego, wraz z solami z zapraw cementowych i betonu,
- spoinowanie kamieni cokołowych zaprawą na bazie cementu, z którego sole wyprowadzane z wodą spowodowały tak dalekie zniszczenie, że nie nadają się już one do ekspozycji. Proponuje się zatem przestonięcie ich płytami z piaskowca odpornego na szkodliwe warunki, w wymiarach analogicznych jak bloczki, przytwierdzonymi na kotwach nierdzewnych. Technologia ta jest stosowana w podobnych przypadkach (budynek Sądu Okręgowego w Tarnowie),
- nałożenie mocnej szlichty cementowej na boniach, co wskutek różnicy potencjałów spowodowało spękanie gęstą siecią, sięgające struktury tynku pierwotnego.

3.2. Elewacja boczna od strony zachodniej, w partii cokołu z bloczków piaskowca wykazuje na tyle duży stopień destrukcji strukturalnej i ubytki w licu, że nie rokuje należytego efektu w przypadku wykonania uzupełnień zaprawami naturalnymi (piasek, wapno) lub konserwatorskimi. Pozostałe warunki wpływające na stan zachowania podobne są jak w przypadku elewacji frontowej.

3.3. Elewacja od podwórza, południowa w partii ryzalitu i osi nr 1, w partii cokołu z bloczków piaskowca, podobnie jak na elewacji zachodniej, wykazuje także duży stopień destrukcji strukturalnej i ubytki w licu, że nie rokuje należytego efektu w przypadku wykonania uzupełnień zaprawami naturalnymi lub konserwatorskimi.

3.4. Fundamenty. Poznanie ich stanu technicznego będzie możliwe po odkopaniu.

3.5. Więźba dachowa i pokrycie. Ocena stanu zachowania elementów więźby wymaga dokonania ekspertyzy konstrukcyjnej. Obecne pokrycie blachą proponuje się zamienić na ceramiczną. Wymagać to będzie naprawy korony murów obrysowych kamienicy, czego zakres określony zostanie w projekcie.

3.6. Warstwy malarskie na elewacjach. Na całości budynku pierwotna kolorystyka nie jest eksponowana wskutek remontów wykonanych na przestrzeni ponad stu lat. Oryginalna kolorystyka elewacji była najpewniej monochromatyczna w barwie popielatej, co współgrałoby z powierzchnią pokrytą glazurowymi płytkami ceramicznymi, wg Marka H, Grabskiego – białymi, raczej jednak ciemniejszymi niż biel. Całość powierzchni z płytkami powinna zostać poddana specjalistycznym zabiegom konserwatorskim *in situ*, mającym za zadanie przywrócenie do stanu pierwotnego w jak największym stopniu i utrwalenie barwy pierwotnej. Ostateczna kolorystyka pierwotna elewacji kamienicy w ujęciu stratygraficznym będzie możliwa do rozpoznania po postawieniu rusztowań. Wynik badań zostanie wtedy przedstawiony na komisji konserwatorskiej do akceptacji.

W całym procesie konserwatorskim, mającym na celu przywrócenie pierwotnych walorów estetycznych kamienic w centrach historycznych miast, w tym kolorystyki, ma dzisiaj szczególnie istotne znaczenie. Wobec powszechnego stosowania przez inwestorów szerokiej palety barw w celu rzekomego „upiększenia” elewacji wprowadza rażący chaos.

3.7. Stolarka drzwiowa i okienna. Oryginalna stolarka nie zachowała się, a ta, istniejąca obecnie jest w stanie zużycia technicznego i powinna zostać wymieniona na nową. Nie dotyczy to jednak dwuskrzydłowych drzwi wejściowych w elewacji frontowej. Pomimo iż i te drzwi nie są oryginalne, to jednak pod względem artystycznym i techniczny wkomponowały się całość wystroju artystycznego elewacji kamienicy w sposób poprawny.

4. Założenia do programu konserwatorskiego

Podstawowym celem prac budowlano konserwatorskich na elewacjach budynku jest przywrócenie im pierwotnych cech estetycznych i technicznych. Aby to osiągnąć należy przeprowadzić na elewacjach eksponowanych prace konserwatorskie, których celem jest między innymi likwidacja przyczyn powodujących dezintegrację strukturalną murów kamiennych i ceglanych, oryginalnej wyprawy tynkarskiej i mas sztukatorskich, użytych do wyciągania lub odlewu elementów dekoracyjnych. W partii piwnic elewacji, opracowanej z bloczków piaskowca o zróżnicowanym formacie (piaskowiec karpacki), zabiegi konserwatorskie mają na celu także wzmocnienie struktury murów fundamentowych.

Zabezpieczenie przed zniszczeniem odnowionych elewacji po pracach budowlano-konserwatorskich wymagać będzie wykonania wyprzedzająco izolacji fundamentów budynku, pionowej i poziomej. Izolacja przeciwwilgociowa powinna być wykonana wg projektu, opracowanego na podstawie szczegółowej analizy uwarunkowań, jakie istnieją w strukturze muru fundamentowego oraz gruntu.

Kolorystyka elewacji budynku na oryginalnej powierzchni elementów dekoracyjnych była monochromatyczna w kolorze ustalonym na komisji konserwatorskiej po wykonaniu badań stratygraficznych. Dotyczy to także wszystkich elementów dekoracyjnych. Wiedzą ogólną budowniczych i artystów budowlanych było, że bogata dekoracja na elewacjach co budynek przy ul. Kazimierza Wielkiego najlepiej eksponuje się w przypadku jednej barwy, szczególnie poprzez „grę światłocienia” przy jednolitym, całościowym naświetleniu (iluminacji).

5. Program prac budowlano konserwatorskich

5.1. Elewacja frontowa od strony ulicy Kazimierza wielkiego

5.1.1. Cokół kamienny:

5.1.1.1. Odstąpienie górnej krawędzi cokołu poprzez skucie warstwy płytek ceramicznych.

5.1.1.2. Wykonanie izolacji fundamentów budynku, pionowej i poziomej. Izolacja przeciwwilgociowa powinna zostać wykonana wg projektu opracowanego na podstawie szczegółowej analizy uwarunkowań, jakie istnieją w strukturze muru fundamentowego oraz gruntu.

5.1.1.3. Usunięcie mechaniczne spoin aktualnych po odstąpieniu lica do stopy fundamentowej, oczyszczenie fug z zaprawy cementowej do głębokości 7 – 10mm.

5.1.1.4. Wstępne oczyszczenie lica blozków kamiennych szczotką o twardym włosiu.

5.1.1.5. Usunięcie mechaniczne odspojonych fragmentów kamieni cokołowych.

5.1.1.6. Oczyszczenie kamieni z warstwy dezintegracji powierzchniowej wskutek zasolenia za pomocą mikro piaskowania.

5.1.1.7. Wzmocnienie strukturalne kamieni preparatem krzemoorganicznym wg specyfikacji materiałowej

5.1.1.8. Wykonanie spoinowania fug słabą zaprawą wapienni piaskową.

5.1.1.9. Nasączenie kamieni preparatem hydrofobowym.

5.1.1.10. Etap mocowania okładziny kamiennej – zamocowanie jednej warstwy płyt piaskowca cokołowego na kotwach nierdzewnych „na otwartą fugę”, w wymiarach analogicznych co oryginalne, wg opracowanego projektu, osadzając je na przygotowanym cokoliku. Piaskowiec musi być odporny na szkodliwe warunki zewnętrzne jak: zasolenie, zawilgocenie i uszkodzenia mechaniczne (Radków, Długopole, Kombornia lub podobne). Z

racji faktu, iż na elewacji frontowej eksponowana jest obecnie tylko górna warstwa cokołu kamiennego, wystarczające jest tu zamocowanie tylko jednej warstwy płyt. Powierzchnia pozostała powinna być objęta izolacją wg przyjętego projektu.

5.1.1.11. Wykonanie hydrofobizacji zamontowanych płyt cokołu kamiennego.

5.1.1.12. Pokrycie eksponowanej powierzchni płyt kamiennych preparatem antygraffiti w specyfikacji materiałowej.

5.1.2. Boniowanie

5.1.2.1. Wykonanie wzorców profilów pierwotnych,

5.1.2.2. Skucie warstwy płytek ceramicznych, osadzonych na mocnej zaprawie cementowej na dolnym pasie boniowania.

5.1.2.3. Usunięcie mechaniczne warstw wielokrotnych napraw tynku będącego w stanie destrukcji aż do lica ceglanego.

5.1.2.4. Usunięcie za pomocą sprężonego powietrza pyłów i luźnych frakcji.

5.1.2.5. Wykucie cegieł, będących w stanie destruktu i osadzenie nowych na zaprawie nie wysalającej.

5.1.2.6. Wzmocnienie odsłoniętego lica ceglanego preparatem wg specyfikacji materiałowej.

5.1.2.7. Wypełnienie spękań strukturalnych, szczelin i rozstępów metodą iniekcji zaprawa wg specyfikacji materiałowej.

5.1.2.8. Połączenie większych rozstępów w murze, w miejscach spękań strukturalnych, wg opracowanej metody w projekcie konstrukcyjnym.

5.1.2.9. Wytynkowanie boniowania tynkiem wapienno piaskowym wg szablonu, wykonanego na podstawie pobranych wzorców. pobranego wzorca do poziomu dolnej krawędzi drugiego pasa w systemie tynku szeroko porowego.

5.1.2.10. Wykonanie uzupełnień boni w tynku wapienno piaskowym z dodatkiem nie wysalającego cementu trasowego do wysokości dolnej krawędzi gzymsu kordonowego wg pobranego wzorca.

5.1.2.11. Pomalowanie boni w ustalonej kolorystyce, monochromatycznie.

5.1.3. Główny otwór wejściowy do budynku

5.1.3.1. Wykonanie wzorców profilów pierwotnych.

5.1.3.2. Usunięcie mechaniczne odspojonych od podłoża fragmentów tynku w fasetach i nadprożu.

5.1.3.4. Demontaż metodyczny drzwi dwuskrzydłowych z nadświetlem wraz z framugą.

5.1.3.5. Usunięcie za pomocą sprężonego powietrza pyłów i luźnych frakcji.

5.1.3.6. Wzmocnienie odsłoniętego spod tynku lica muru preparatem wg specyfikacji materiałowej.

5.1.3.7. Wypełnienie metodą iniekcji spękań strukturalnych i szczelin w fasetach, powstałych przy wcześniejszych wymianach drzwi wejściowych wg specyfikacji materiałowej.

5.1.3.8. Wytynkowanie otworu wejściowego – tynk wapienno piaskowy z dodatkiem cementu trasowego.

5.1.3.9. Osadzenie drzwi wraz z framugą i wykonanie korekty ich oprawy.

5.1.3.10. Pomalowanie boni w ustalonej kolorystyce, monochromatycznie.

5.1.4. Dwa otwory okienne po prawej stronie wejścia do budynku,

5.1.4.1. Usunięcie mechaniczne odspojonego od podłoża tynku w fasetach i w nadprożach.

5.1.4.2. Demontaż metodyczny okien wraz z futrynami.

5.1.4.3. Usunięcie za pomocą sprężonego powietrza pyłów i luźnych frakcji.

5.1.4.4. Wzmocnienie lica muru odsłoniętego spod wierzchniej warstwy odspojonego tynku preparatem wg specyfikacji materiałowej.

5.1.4.5. Wypełnienie metodą iniekcji spękań strukturalnych i szczelin w fasetach, powstałych przy rekonstrukcji otworów okiennych w roku 1970 wg specyfikacji materiałowej.

5.1.4.6. Wytynkowanie otworów okiennych – tynk wapienno piaskowy z dodatkiem cementu trasowego.

5.1.4.7. Osadzenie okien wraz z futryną i wykonanie korekty ich oprawy.

5.1.2.11. Pomalowanie faset w ustalonej kolorystyce, monochromatycznie.

5.1.5. Gzyms kordonowy, profilowany z wydatną listwą okapową przebiegający przez całą szerokość elewacji, na froncie ryzalitu i odcinkach bocznych.

5.1.5.1. Wykonanie wzorców profili pierwotnych z pobraniem fragmentu oryginalnego.

5.1.5.2. Demontaż obróbki blacharskiej.

5.1.5.3. Skucie zaprawy sztukatorskiej, będącej w stanie całkowitej destrukcji.

5.1.5.4. Usunięcie za pomocą sprężonego powietrza pyłów i luźnych frakcji.

5.1.5.5. Wykucie cegieł licowych, uszkodzonych lub „pudrujących się” i osadzenie nowych na zaprawie nie wysalającej.

5.1.5.6. Wzmocnienie odsłoniętych cegieł z konstrukcji gzymsu preparatem wg specyfikacji materiałowej.

5.1.5.7. Wypełnienie spękań strukturalnych, szczelin i rozstępów metodą iniekcji zaprawą wg specyfikacji materiałowej.

5.1.5.8. Wyciągnięcie profilu większych ubytków gzymsu z zastosowaniem wózka na prowadnicy, lub ręcznie w przypadku ubytków drobnych wg pobranego wzorca w systemie zapraw sztukatorskich.

5.1.5.9. Pomalowanie gzymsu w ustalonej kolorystyce, monochromatycznie.

5.1.5.10. Wykonanie obróbki blacharskiej.

5.1.6. Ryzalit kamienicy w kondygnacji pierwszego piętra, (*piano nobile*), elewacja frontowa.

5.1.6.1. Pobranie wzorców profilowych obramienia drzwi balkonowych w typie *porte fenetre*.

5.1.6.2. Demontaż obróbek blacharskich.

5.1.6.3. Demontaż metodyczny drzwi balkonowych wraz z futryną.

5.1.6.4. Skucie fragmentów obramień sztukatorskich wejścia na balkon, będących w stanie destrukcji z zachowaniem ostrożności na granicy powierzchni z glazurowanych płytek ceramicznych.

5.1.6.5. Usunięcie za pomocą sprężonego powietrza pyłów i luźnych frakcji.

5.1.6.6. Wykucie cegieł lub ich fragmentów z odsłoniętego lica pod usuniętym obramowaniem wejścia na balkon, będących w stanie destruktu i osadzenie nowych na zaprawie nie wysalającej.

5.1.6.7. Wzmocnienie odsłoniętego lica ceglanego preparatem wg specyfikacji materiałowej.

5.1.6.8. Wypełnienie spękań strukturalnych, szczelin i rozstępów w murze metodą iniekcji zaprawą wg specyfikacji materiałowej.

5.1.6.9. Odtworzenie fragmentów usuniętych obramień wg pobranych wzorców w systemie zapraw sztukatorskich.

5.1.6.10. Osadzenie nowych drzwi balkonowych wraz z futryną.

5.1.6.11. Pomalowanie obramienia w ustalonej kolorystyce, monochromatycznie.

5.1.6.12. Wykonanie remontu płyty balkonowej wg projektu konstrukcyjnego.

5.1.6.13. Wykonanie konserwacji ozdobnej balustrady balkonowej w pracowni metaloplastycznej w zakresie:

5.1.6.13.1. Demontaż metodyczny balustrady

- 5.1.6.13.2. Usunięcie starych warstw malarskich metodą piaskowania.
- 5.1.6.13.3. Wykonanie naprawy uszkodzeń balustrady z rekonstrukcją ubytków.
- 5.1.6.13.4. Ocynkowanie ogniowe.
- 5.1.6.13.5. lakierowanie proszkowe całości farbą poliestrową w kolorze czarnym z połyskiem.
- 5.1.6.13.6. Montaż balustrady na pierwotnym miejscu.

- 5.1.6.14 Prostokątne otwory okienne w osiach skrajnych ryzalitu (nr 2 i 4)
 - 5.1.6.14.1. Pobranie wzorców profilowych obramienia okien na ryzalicie.
 - 5.1.6.14.2. Demontaż obróbek blacharskich
 - 5.1.6.14.3. Demontaż metodyczny okien wraz z futrynami.
 - 5.1.6.14.4. Usunięcie odspojonych od muru fragmentów obramień sztukatorskich wraz z gzymsami parapetowymi i metalowymi barierkami okien na ryzalicie z zachowaniem ostrożności na granicy powierzchni z glazurowanych płytek ceramicznych.
 - 5.1.6.14.5. Usunięcie za pomocą sprężonego powietrza pyłów i luźnych frakcji.
 - 5.1.6.14.6. Wykucie cegieł lub ich fragmentów z odsłoniętego lica pod usuniętymi obramowaniami okien ryzalitu, będących w stanie destruktu i osadzenie nowych na zaprawie nie wysalającej.
 - 5.1.6.14.7. Wzmocnienie odsłoniętego lica ceglanego preparatem wg specyfikacji materiałowej.
 - 5.1.6.14.8. Wypełnienie spękań strukturalnych, szczelin i rozstępów w murze metodą iniekcji zaprawą wg specyfikacji materiałowej.
 - 5.1.6.14.9. Uzupelnienie ubytków obramień wg pobranych wzorców w systemie zapraw sztukatorskich, wraz z zamontowaniem barierek metalowych po konserwacji w pracowni metaloplastycznej.

5.1.6.14.10. Osadzenie nowych okien na ryzalicy wraz z futrynami.

5.1.6.14.11. Wykonanie obróbek blacharskich na parapetach.

5.1.6.14.12. Pomalowanie obramień w ustalonej kolorystyce, monochromatycznie.

5.1.6.15. Pionowe i poziome elementy dekoracyjne ryzalitu (pilastry, lizeny, fryz).

5.1.6.15.1. Wykonanie wzorców profili elementów dekoracji ryzalitu.

5.1.6.15.2. Demontaż obróbek blacharskich.

5.1.6.15.3. Skucie tynku z 2 pilastrów, 2 lizen i 2 konsoli w partiach będących w stanie destrukcji.

5.1.6.15.4. Usunięcie za pomocą sprężonego powietrza pyłów i luźnych frakcji.

5.1.6.15.5. Wykucie cegieł lub ich fragmentów z odsłoniętego lica pod usuniętymi obramowaniami okien ryzalitu, będących w stanie destruktu i osadzenie nowych na zaprawie nie wysalającej.

5.1.6.15.6. Wzmocnienie odsłoniętego lica ceglanego preparatem wg specyfikacji materiałowej.

5.1.6.15.7. Wypełnienie spękań strukturalnych, szczelin i rozstępów w murze metodą iniekcji zaprawą wg specyfikacji materiałowej.

5.1.6.15.8. Wykonanie nowych, tynkowanych elementów dekoracyjnych wg pobranych wzorców w systemie zapraw sztukatorskich.

5.1.6.15.9. Wykonanie obróbek blacharskich na parapetach.

5.1.6.15.10. Pomalowanie obramień w ustalonej kolorystyce, monochromatycznie.

5.1.6.16. Gzyms koronujący

5.1.6.16.1. Wykonanie wzorców profili pierwotnych z pobraniem fragmentu oryginalnego.

5.1.6.16.2. Demontaż obróbki blacharskiej.

5.1.6.16.3. Usunięcie fragmentów zaprawy sztukatorskiej w miejscach całkowitej destrukcji.

5.1.6.16.4. Usunięcie za pomocą sprężonego powietrza pyłów i luźnych frakcji.

5.1.6.16.5. Wykucie cegieł uszkodzonych lub „pudrujących się” i osadzenie nowych na zaprawie nie wysalającej.

5.1.6.16.6. Wzmocnienie odsłoniętych cegieł z konstrukcji gzymsu preparatem wg specyfikacji materiałowej.

5.1.6.16.7. Wypełnienie spękań strukturalnych, szczelin i rozstępów metodą iniekcji zaprawa wg specyfikacji materiałowej.

5.1.6.16.8. Wyciągnięcie większych fragmentów profilu gzymsu z zastosowaniem wózka na prowadnicy, wg pobranego wzorca w systemie zapraw sztukatorskich lub uzupełnienie ręczne fragmentów małych.

5.1.6.16.9. Pomalowanie gzymsu w ustalonej kolorystyce, monochromatycznie.

5.1.6.16.10. Wykonanie obróbki blacharskiej.

5.1.7. Szczyt ryzalitu fasady frontowej, osadzony na wspornikach (konsolach).

5.1.7.1. Wykonanie wzorców profili przestrzennych elementów dekoracyjnych.

5.1.7.2. Demontaż obróbek blacharskich.

5.1.7.3. Demontaż metodyczny kamiennych elementów dekoracyjnych (czapa, sterczyny i przewiezenie do pracowni konserwatorskiej w celu wykonania następujących zabiegów konserwatorskich:

5.1.7.3.1. Wstępne oczyszczenie poszczególnych elementów z brudu i pyłów z destrukcji kamienia,

5.1.7.3.2. Zabezpieczenie odspojonych fragmentów kamienia, nadających się do przyklejenia.

5.1.7.3.3. Nasączenie lica kamieni w miejscach zasiedlonych przez porosty preparatem niszczącym życie biologiczne wg specyfikacji materiałowej,

5.1.7.3.4. Umycie kamieni po zabiegach nasączania preparatem niszczącym życie biologiczne (mchy, porosty i zielenice) metodą hydrodynamiczną,

5.1.7.3.5. Wykonanie zabiegu odsolenia kamienia metodą migracji soli do rozszerzonego środowiska (lignina),

5.1.7.3.6. Nasączenie kamienia preparatem krzemoorganicznym metodą kąpieli w celu wzmocnienia strukturalnego, wg specyfikacji materiałowej,

5.1.7.3.7. Oczyszczenie powierzchni kamienia metodą mikro piaskowania,

5.1.7.3.8. Wklejenie odspojonych fragmentów kamienia we właściwym miejscu na żywicy epoksydowej, wg specyfikacji materiałowej.

5.1.7.3.9. Uzupelnienie większych ubytków kamienia metodą flekowania poprzez wklejenie na żywicy epoksydowej, wg specyfikacji materiałowej,

5.1.7.3.10. Uzupelnienie mniejszych ubytków zaprawą konserwatorską wg specyfikacji materiałowej,

5.1.7.3.11. Scalenie kolorystyczne eksponowanych powierzchni kamieni,

5.1.7.3.12. Wykonanie hydrofobizacji elementów kamiennych.

5.1.7.4. Elementy dekoracyjne szczytu (konsole, pilastry, sterczyny, obramienie otworu okiennego).

5.1.7.4.1. Pobranie wzorców profilowych.

5.1.7.4.2. Demontaż obróbek blacharskich

5.1.7.4.3. Demontaż metodyczny okna z półokrągłym nadprożem wraz z futryną.

5.1.7.4.4. Usunięcie fragmentów obramień sztukatorskich, będących w stanie destrukcji obramień wraz z gzymsem parapetowym okna w szczycie ryzalitu z zachowaniem ostrożności na granicy powierzchni z glazurowanych płytek ceramicznych.

5.1.7.4.5 Usunięcie za pomocą sprężonego powietrza pyłów i luźnych frakcji.

5.1.7.4.6. Wykucie cegieł uszkodzonych lub „pudrujących się” i osadzenie nowych na zaprawie nie wysalającej.

5.1.7.4.7. Wzmocnienie odsłoniętych cegieł z konstrukcji gzymsu preparatem wg specyfikacji materiałowej.

5.1.7.4.8. Wypełnienie spękań strukturalnych, szczelin i rozstępów metodą iniekcji zaprawą wg specyfikacji materiałowej.

5.1.7.4.9. Wykonanie tynku na zrekonstruowanych elementach dekoracyjnych szczytu.

5.1.7.4.10. Pomalowanie elementów tynkowanych w ustalonej kolorystyce, monochromatycznie.

5.1.7.4.11. Wykonanie obróbki blacharskiej.

5.1.8. Ściana po prawej stronie ryzalitu

5.1.8.1. Prostokątne otwory okienne w osiach skrajnych (nr 5 i 6)

5.1.8.1.1. Pobranie wzorców profilowych obramień okien na ryzalicie.

5.1.8.1.2. Demontaż obróbek blacharskich

5.1.8.1.3. Demontaż metodyczny okien wraz z futrynami oraz metalowych barierek.

5.1.8.1.4. Usunięcie fragmentów wyprawy z obramień sztukatorskich, będących w stanie destrukcji wraz z gzymsami parapetowymi okien z zachowaniem ostrożności na granicy powierzchni z glazurowanych płytek ceramicznych.

5.1.8.1.5. Usunięcie za pomocą sprężonego powietrza pyłów i luźnych frakcji.

5.1.8.1.6. Wykucie zdezintegrowanych cegieł lub ich fragmentów z odstłoniętego lica pod usuniętymi obramowaniami okien i osadzenie nowych na zaprawie nie wysalającej.

5.1.8.1.7. Wzmocnienie odstłoniętego lica ceglanego preparatem wg specyfikacji materiałowej.

5.1.8.1.8. Wypełnienie spękań strukturalnych, szczelin i z rozstępów w murze metodą iniekcji zaprawą wg specyfikacji materiałowej.

5.1.8.1.9. Wykonanie nowych obramień wg pobranych wzorców w systemie zapraw sztukatorskich.

5.1.8.1.10. Osadzenie nowych okien na ryzalicy wraz z futrynami.

5.1.8.1.11. Wykonanie obróbek blacharskich na parapetach wraz z metalowymi barierkami (po konserwacji).

5.1.8.1.12. Pomalowanie obramień w ustalonej kolorystyce, monochromatycznie.

5.1.8.2. Tynkowane elementy dekoracyjne (lizena narożna, pas fryzu).

5.1.9. Ściana po lewej stronie ryzalitu

5.1.9.1. Otwór okienny w osi nr 1, ze stolarką trój kwaterową.

5.1.9.1.1. Pobranie wzorców profilowych obramienia okna.

5.1.9.1.2. Demontaż obróbek blacharskich

5.1.9.1.3. Demontaż metodyczny okna wraz z futryną oraz barierki metalowej.

5.1.9.1.4. Usunięcie fragmentów zdezintegrowanego obramienia sztukatorskiego wraz z gzymsem parapetowym z zachowaniem ostrożności na granicy powierzchni z glazurowanych płytek ceramicznych.

5.1.9.1.5. Usunięcie za pomocą sprężonego powietrza pyłów i luźnych frakcji.

5.1.9.1.6. Wykucie cegieł lub ich fragmentów z odsłoniętego lica pod usuniętymi obramowaniami okien ryzalitu, będących w stanie destruktu i osadzenie nowych na zaprawie nie wysalającej.

5.1.9.1.7. Wzmocnienie odsłoniętego lica ceglanego preparatem wg specyfikacji materiałowej.

5.1.9.1.8. Wypełnienie spękań strukturalnych, szczelin i rozstępów w murze metodą iniekcji zaprawą wg specyfikacji materiałowej.

5.1.9.1.9. Wykonanie nowego obramienia wg pobranych wzorców w systemie zapraw sztukatorskich.

5.1.9.1.10. Osadzenie nowego okna trój kwaterowego.

5.1.9.1.11. Wykonanie obróbek blacharskich na parapecie wraz z montażem barierek metalowej (po konserwacji).

5.1.9.1.12. Pomalowanie obramienia okna w ustalonej kolorystyce, monochromatycznie.

5.1.9.2. Tynkowane elementy dekoracyjne (lizeny narożna, pas fryzu).

5.1.9.2.1. Wykonanie wzorców profili elementów dekoracji po lewej stronie ryzalitu.

5.1.9.2.2. Demontaż obróbek blacharskich. (na gzymsie).

5.1.9.2.3. Usunięcie odspojonych fragmentów tynku nie nadających się do konserwacji z lizeny i fryzu.

5.1.9.2.4. Usunięcie za pomocą sprężonego powietrza pyłów i luźnych frakcji.

5.1.9.2.5. Wykucie cegieł lub ich fragmentów z odsłoniętego lica pod usuniętymi obramowaniami okien ryzalitu, będących w stanie destruktu i osadzenie nowych na zaprawie nie wysalającej.

5.1.9.2.6. Wzmocnienie odsłoniętego lica ceglanego preparatem wg specyfikacji materiałowej.

5.1.9.2.7. Wypełnienie spękań strukturalnych, szczelin i rozstępów w murze metodą iniekcji zaprawą wg specyfikacji materiałowej.

5.1.9.2.8. Wykonanie uzupełnień tynkowanych elementów dekoracyjnych wg pobranych wzorców w systemie zapraw sztukatorskich.

5.1.9.2.9. Wykonanie obróbek blacharskich (na gzymsie).

5.1.9.2.10. Pomalowanie zrekonstruowanych elementów zdobniczych w ustalonej kolorystyce, monochromatycznie.

5.1.10. Powierzchnia pokryta ceramicznymi płytkami glazurowanymi

5.1.10.1. Wstępne oczyszczenie powierzchni z kurzu i luźnych zabrudzeń,

5.1.10.2. Umycie płytek wodą z dodatkiem delikatnego detergentu,

5.1.10.3. Wykucie spoin - w miejscach wykruszonej zaprawy na grubość płytki, w miejscach pozostałych na 2 - 4mm,

5.1.10.4. W miejscach całkowitej dezintegracji płytki należy wymienić na nowe,

5.1.10.5. Wzmocnienie podłoża pod płytkami metodą iniekcji preparatem wg specyfikacji materiałowej.

5.1.10.6. Uzupełnienie ubytków na płytkach uszkodzonych mechanicznie masą wg specyfikacji materiałowej,

5.1.10.7. Scalenie kolorystyczne uzupełnień preparatem wg specyfikacji materiałowej,

5.1.10.8. Wykonanie spoinowania jednorodną zaprawą dla całej powierzchni, wg specyfikacji materiałowej,

5.1.10.9. Nałożenie nowej glazury na całości powierzchni środkiem wg specyfikacji materiałowej.

5.1.11. Nadbudowa współczesna poddasza

W przypadku zachowania ściany nadbudowanej należy wymienić tynk na nowy, na powierzchni płaskiej i na skromnym gzymsie oraz pomalować w kolorze analogicznym jak na elewacji.

5.2. Elewacja boczna, od strony zachodniej (ul. Gejzy Bukowskiego)

5.2.1. Cokół kamienny:

5.2.1.1. Wykonanie izolacji fundamentów budynku, pionowej i poziomej, w partii wziemnej. Izolacja przeciwwilgociowa powinna zostać wykonana wg projektu opracowanego na podstawie szczegółowej analizy uwarunkowań, jakie istnieją w strukturze muru fundamentowego oraz gruntu.

5.2.1.2. Usunięcie mechaniczne spoin aktualnych po odsłonięciu lica do stopy fundamentowej łącznie z partią przesłoniętą schodami, oczyszczenie fug z zaprawy cementowej do głębokości 7 – 10mm.

5.2.1.3. Wstępne oczyszczenie lica bloczków kamiennych szczotką o twardym włosiu w partii wziemnej i na cokole w partii eksponowanej.

5.2.1.4. Usunięcie mechaniczne odspojonych fragmentów kamieni fundamentowych i cokołowych.

5.2.1.5. Oczyszczenie kamieni z warstwy dezintegracji powierzchniowej wskutek zasolenia za pomocą mikro piaskowania.

5.2.1.6. Wzmocnienie strukturalne kamieni preparatem krzemoorganicznym.

5.2.1.7. Wykonanie spoinowania fug słabą zaprawą wapienn piaskową.

5.2.1.8. Nasączenie kamieni preparatem hydrofobowym.

5.2.1.9. Etap mocowania okładziny kamiennej – zamocowanie warstw płyt piaskowca cokołowego na kotwach nierdzewnych „na otwartą fugę”, w wymiarach analogicznych co oryginalne, wg opracowanego projektu, osadzając warstwę dolną na przygotowanym

cokoliku. Piaskowiec musi być odporny na szkodliwe warunki zewnętrzne jak: zasolenie, zawilgocenie i uszkodzenia mechaniczne (Radków, Długopole, Kombornia lub podobne). Z racji faktu, iż na elewacji bocznej część cokołu przesłonięta jest schodami, płyty kamienne powinny być zamocowane tylko na powierzchni eksponowanej. Powierzchnia pozostała powinna być objęta programem izolacji wg przyjętego projektu.

5.2.1.10. Wykonanie hydrofobizacji zamontowanych płyt cokołu kamiennego.

5.2.1.11. Pokrycie eksponowanej powierzchni płyt kamiennych preparatem antygraffiti wg specyfikacji materiałowej.

5.2.1.12. Wykonanie konserwacji krat okiennych po demontażu i przewiezieniu do pracowni metaloplastycznej (oczyszczenie ze starej farby i wykwitów rdzy, odrdzewienie chemiczne, zneutralizowanie chemiczne powierzchni prętów, pomalowanie dwuwarstwowe – podkład i lakier – Lowicyn).

5.2.2. Boniowanie

5.2.2.1. Wykonanie wzorców profilów pierwotnych,

5.2.2.2. Usunięcie mechaniczne fragmentów tynku odspojonych od podłoża oraz warstw z wielokrotnych napraw, do ceglanego lica muru.

5.2.2.3. Usunięcie za pomocą sprężonego powietrza pyłów i luźnych frakcji.

5.2.2.4. Wykucie cegieł w postaci destruktu i osadzenie nowych na zaprawie nie wysalającej.

5.2.2.5. Wzmocnienie odsłoniętego lica ceglanego preparatem wg specyfikacji materiałowej.

5.2.2.6. Wypełnienie spękań strukturalnych, szczelin i rozstępów metodą iniekcji zaprawą wg specyfikacji materiałowej.

5.2.2.7. Spinanie większych rozstępów kotwami, wg opracowanej metody, podanej w projekcie konstrukcyjnym.

5.2.2.8. Wytynkowanie boniowania wg pobranego wzorca do poziomu dolnej krawędzi drugiego pasa w systemie tynku szeroko porowego.

5.2.2.9. Wykonanie uzupełnień boni w tynku wapienno piaskowym z dodatkiem nie wysalającego cementu trasowego do wysokości dolnej krawędzi gzymsu kordonowego wg pobranego wzorca.

5.2.2.10. Pomalowanie boni w ustalonej kolorystyce, monochromatycznie.

5.2.3. Otwór okienny w ryzalicy z nadprożem łukowym (odcinkowym), oś nr 2 – środkowa

5.2.3.1. Pobranie wzorców profilowych obramienia okna.

5.2.3.2. Demontaż obróbek blacharskich

5.2.3.3. Demontaż metodyczny okna wraz z futryną.

5.2.3.4. Usunięcie odspojonych od podłoża fragmentów obramienia wraz z gzymsami parapetowym.

5.2.3.5. Usunięcie za pomocą sprężonego powietrza pyłów i luźnych frakcji.

5.2.3.6. Wykucie cegieł lub ich fragmentów z odsłoniętego lica pod usuniętym obramowaniem okien, będących w stanie destruktu i osadzenie nowych na zaprawie nie wysalającej.

5.2.3.7. Wzmocnienie odsłoniętego lica ceglanego preparatem krzemo organicznm wg specyfikacji materiałowej.

5.2.3.8. Wypełnienie spękań strukturalnych, szczelin i rozstępów w murze metodą iniekcji zaprawą wg specyfikacji materiałowej.

5.2.3.9. Wykonanie nowego obramienia wg pobranych wzorców w systemie zapraw sztukatorskich.

5.2.3.10. Osadzenie nowego okna wraz z futrynami.

5.2.3.11. Wykonanie obróbek blacharskich na parapecie.

5.2.3.12. Pomalowanie obramienia okna w ustalonej kolorystyce, dla pasa boni, monochromatycznie.

5.2.4. Otwory okienne po prawej i lewej stronie ryzalitu (oś nr 1 i 3), kondygnacja parterowa

5.2.4.1. Pobranie wzorców profilowych.

5.2.4.2. Demontaż obróbek blacharskich.

5.2.4.3. Demontaż metodyczny okien wraz z futryną.

5.2.4.4. Usunięcie odspojonych od podłoża fragmentów obramień sztukatorskich wraz z gzymsami parapetowymi okien.

5.2.4.5. Usunięcie za pomocą sprężonego powietrza pyłów i luźnych frakcji.

5.2.4.6. Wykucie cegieł lub ich fragmentów z odsłoniętego lica pod usuniętymi fragmentami obramowań okien ryzalitu, będących w stanie destruktu i osadzenie nowych na zaprawie nie wysalającej.

5.2.4.7. Wzmocnienie odsłoniętego lica ceglanego preparatem krzemooorganicznym wg specyfikacji materiałowej.

5.2.4.8. Wypełnienie spękań strukturalnych, szczelin i rozstępów w murze metodą iniekcji zaprawą wg specyfikacji materiałowej.

5.2.4.9. Wykonanie uzupełnień obramień na etapie tynkowania boni.

5.2.4.10. Osadzenie nowych okien wraz z futrynami.

5.2.4.11. Wykonanie obróbek blacharskich na zrekonstruowanych parapetach.

5.2.4.12. Pomalowanie obramień okien jako część boniowania w ustalonej kolorystyce, monochromatycznie.

5.2.5. Gzyms kordonowy

5.2.5.1. Wykonanie wzorców profili pierwotnych z pobraniem fragmentu oryginalnego.

5.2.5.2. Demontaż obróbki blacharskiej.

5.2.5.3. Usunięcie odspojonych od podłoża fragmentów zaprawy sztukatorskiej.

5.2.5.4. Usunięcie za pomocą sprężonego powietrza pyłów i luźnych frakcji.

5.2.5.5. Wykucie cegieł uszkodzonych lub „pudrujących się” i osadzenie nowych na zaprawie nie wysalającej.

5.2.5.6. Wzmocnienie odsłoniętych cegieł z konstrukcji gzymsu preparatem krzemoorganicznym wg specyfikacji materiałowej.

5.2.5.7. Wypełnienie spękań strukturalnych, szczelin i rozstępów metodą iniekcji zaprawa wg specyfikacji materiałowej.

5.2.5.8. Wyciągnięcie profilu gzymsu z zastosowaniem wózka na prowadnicy, wg pobranego wzorca w systemie zapraw sztukatorskich w przypadku ubytków dużych oraz ręcznie, ubytków małych.

5.2.5.9. Pomalowanie gzymsu w ustalonej kolorystyce, monochromatycznie.

5.2.5.10. Wykonanie obróbki blacharskiej.

5.2.6. Otwór okienny w ryzalicy środkowy z nadprożem łukowym w osi nr 2, na okno trójkwatrowe.

5.2.6.1. Pobranie wzorców profilowych obramienia okna.

5.2.6.2. Demontaż obróbek blacharskich

5.2.6.3. Demontaż metodyczny okna wraz z futryną.

5.2.6.4. Usunięcie odspojonych od podłoża fragmentów obramień sztukatorskich wraz z gzymsem parapetowym okna na ryzalicy.

5.2.6.5. Usunięcie za pomocą sprężonego powietrza pyłów i luźnych frakcji.

5.2.6.6. Wykucie cegieł lub ich fragmentów z odsłoniętego lica pod usuniętym obramowaniem okna ryzalitu.

5.2.6.7. Wzmocnienie odsłoniętego lica ceglanego preparatem krzemoorganicznym wg specyfikacji materiałowej.

5.2.6.8. Wypełnienie spękań strukturalnych, szczelin i rozstępów w murze metodą iniekcji zaprawą wg specyfikacji materiałowej.

5.2.6.9. Wykonanie uzupełnień obramienia wg pobranych wzorców w systemie zapraw sztukatorskich.

5.2.6.10. Osadzenie nowego okna na ryzalicy wraz z futryną.

5.2.6.11. Wykonanie obróbek blacharskich na parapecie.

5.2.6.12. Pomalowanie obramienia okna w ustalonej kolorystyce, monochromatycznie.

5.2.7. Otwory okienne po prawej i lewej stronie ryzalitu, kondygnacja pierwszego piętra.

5.2.7.1 Prostokątne otwory okienne w osiach skrajnych (nr 2 i 4)

5.2.7.1.1. Pobranie wzorców profilowych obramienia okien na ryzalicy.

5.2.7.1.2. Demontaż obróbek blacharskich

5.2.7.1.3. Demontaż metodyczny okien wraz z futrynami.

5.2.7.1.4. Usunięcie odspojonych od podłoża fragmentów obramień sztukatorskich wraz z gzymsami parapetowymi i metalowymi barierkami okien na ryzalicy z zachowaniem ostrożności na granicy powierzchni z glazurowanych płytek ceramicznych.

5.2.7.1.5. Usunięcie za pomocą sprężonego powietrza pyłów i luźnych frakcji.

5.2.7.1.6. Wykucie cegieł lub ich fragmentów z odsłoniętego lica pod usuniętymi obramowaniami okien ryzalitu, będących w stanie destruktu i osadzenie nowych na zaprawie nie wysalającej.

5.2.7.1.7. Wzmocnienie odsłoniętego lica ceglanego preparatem wg specyfikacji materiałowej.

5.2.7.1.8. Wypełnienie spękań strukturalnych, szczelin i rozstępów w murze metodą iniekcji zaprawą wg specyfikacji materiałowej.

5.2.7.1.9. Wykonanie uzupełnień obramień wg pobranych wzorców w systemie zapraw sztukatorskich, wraz z zamontowaniem barierek metalowych o konserwacji w pracowni metaloplastycznej.

5.2.7.1.10. Osadzenie nowych okien na ryzalicie wraz z futrynami.

5.2.7.1.11. Wykonanie obróbek blacharskich na parapetach.

5.2.7.1.12. Pomalowanie obramień w ustalonej kolorystyce, monochromatycznie.

5.2.8. Powierzchnie płaskie, tynkowane

5.2.8.1. Pionowe i poziome elementy dekoracyjne ryzalitu (lizeny, fryz).

5.2.8.1.1. Wykonanie wzorców profili elementów dekoracji ryzalitu.

5.2.8.1.2. Demontaż obróbek blacharskich.

5.2.8.1.3. Usunięcie fragmentów odspojonego od podłoża tynku z 4 lizen i 2 fryzów.

5.2.8.1.4. Usunięcie za pomocą sprężonego powietrza pyłów i luźnych frakcji.

5.2.8.1.5. Wykucie cegieł lub ich fragmentów z odsłoniętego lica pod usuniętymi obramowaniami okien ryzalitu, będących w stanie destruktu i osadzenie nowych na zaprawie nie wysalającej.

5.2.8.1.6. Wzmocnienie odsłoniętego lica ceglanego preparatem krzemoorganicznym wg specyfikacji materiałowej.

5.2.8.1.7. Wypełnienie spękań strukturalnych, szczelin i rozstępów w murze metodą iniekcji zaprawą wg specyfikacji materiałowej.

5.2.8.1.8. Wykonanie nowych, tynkowanych elementów dekoracyjnych wg pobranych wzorców w systemie zapraw sztukatorskich.

5.2.8.1.9. Wykonanie obróbek blacharskich.

5.2.8.1.10. Pomalowanie zrekonstruowanych elementów zdobniczych w ustalonej kolorystyce, monochromatycznie.

5.2.9. Gzyms koronujący na ryzalicy

5.2.9.1. Wykonanie wzorców profili pierwotnych z pobraniem fragmentu oryginalnego.

5.2.9.2. Demontaż obróbki blacharskiej.

5.2.9.3. Usunięcie fragmentów zaprawy sztukatorskiej, odspojonych od podłoża, całkowicie zdeintegrowanej.

5.2.9.4. Usunięcie za pomocą sprężonego powietrza pyłów i luźnych frakcji.

5.2.9.5. Wykucie fragmentów cegieł uszkodzonych lub „pudrujących się” i osadzenie nowych na zaprawie nie wysalającej.

5.2.9.6. Wzmocnienie odsłoniętych cegieł z konstrukcji gzymsu preparatem krzemooorganicznym wg specyfikacji materiałowej.

5.2.9.7. Wypełnienie spękań strukturalnych, szczelin i rozstępów metodą iniekcji zaprawa wg specyfikacji materiałowej.

5.2.9.8. Wyciągnięcie profilu gzymsu z zastosowaniem wózka na prowadnicy, wg pobranego wzorca w systemie zapraw sztukatorskich.

5.2.9.9. Pomalowanie gzymsu w ustalonej kolorystyce, monochromatycznie.

5.2.9.10. Wykonanie obróbki blacharskich.

5.2.10. Pionowe i poziome elementy dekoracyjne 1 piętra (lizeny, fryz).

5.2.10.1. Wykonanie wzorców profili elementów dekoracji ryzalitu i ścian na poziomie pierwszego piętra.

5.2.10.2. Demontaż obróbek blacharskich.

5.2.10.3. Usunięcie odspojonych od podłoża fragmentów zdeintegrowanego tynku z 4 lizen i 2 fryzów.

5.2.10.4. Usunięcie za pomocą sprężonego powietrza pyłów i luźnych frakcji.

5.2.10.5. Wykucie cegieł lub ich fragmentów z odsłoniętego lica pod usuniętymi obramowaniami okien ryzalitu, będących w stanie destruktu i osadzenie nowych na zaprawie nie wysalającej.

5.2.10.6. Wzmocnienie odsłoniętego lica ceglanego preparatem krzemoorganicznym wg specyfikacji materiałowej.

5.2.10.7. Wypełnienie spękań strukturalnych, szczelin i rozstępów w murze metodą iniekcji zaprawą wg specyfikacji materiałowej.

5.2.10.8. Wykonanie uzupełnień, tynkowanych elementów dekoracyjnych wg pobranych wzorców w systemie zapraw sztukatorskich.

5.2.10.9. Wykonanie obróbek blacharskich na parapetach.

5.2.10.10. Pomalowanie obramień w ustalonej kolorystyce, monochromatycznie.

5.2.11. Szczyt ryzalitu – elementy kamienne

5.2.11.1. Demontaż metodyczny kamiennych elementów dekoracyjnych (czapa, sterczyny i przewiezenie do pracowni konserwatorskiej w celu wykonania następujących zabiegów konserwatorskich:

5.2.11.2. Wstępne oczyszczenie poszczególnych elementów z brudu i pyłów z destrukcji kamienia,

5.2.11.3. Zabezpieczenie odspojonych fragmentów kamienia, nadających się do przyklejenia.

5.2.11.4. Nasączenie lica kamieni w miejscach zasiedlonych przez porosty preparatem niszczącym życie biologiczne wg specyfikacji materiałowej,

5.2.11.5. Umycie kamieni po zabiegach nasączenia preparatem niszczącym życie biologiczne (mchy, porosty i zielenice) metodą hydrodynamiczną,

5.2.11.6. Wykonanie zabiegu odsolenia kamienia metodą migracji soli do rozszerzonego środowiska (lignina),

5.2.11.7. Nasączenie kamienia preparatem krzemoorganicznych metodą kąpeli w celu wzmocnienia strukturalnego, wg specyfikacji materiałowej,

5.2.11.8. Oczyszczenie powierzchni kamienia metodą mikro piaskowania,

5.2.11.9. Wklejenie odspojonych fragmentów kamienia we właściwym miejscu na żywicy epoksydowej, wg specyfikacji materiałowej.

5.2.11.10. Uzupelnienie większych ubytków kamienia metodą flekowania poprzez wklejenie na żywicy epoksydowej, wg specyfikacji materiałowej,

5.2.11.11. Uzupelnienie mniejszych ubytków zaprawą konserwatorską wg specyfikacji materiałowej,

5.2.11.12. Wykonanie rekonstrukcji brakującej sterczyny.

5.2.11.13. Scalenie kolorystyczne eksponowanych powierzchni kamieni,

5.2.11.14. Wykonanie hydrofobizacji elementów kamiennych.

5.2.12. Szczyt ryzalitu – powierzchnie płaskie

5.2.12.1. Pobranie wzorców profilowych.

5.2.12.2. Usunięcie fragmentów zdeintegrowanego tynku na pylonach i ścianie z oknem.

5.2.12.3. Usunięcie za pomocą sprężonego powietrza pyłów i luźnych frakcji.

5.2.12.4. Wykucie cegieł uszkodzonych lub „pudrujących się” i osadzenie nowych na zaprawie nie wysalającej.

5.2.12.5. Wzmocnienie odsłoniętych cegieł z konstrukcji gzymsu preparatem krzemooorganicznym wg specyfikacji materiałowej.

5.2.12.6. Wypełnienie spękań strukturalnych, szczelin i rozstępów metodą iniekcji zaprawa wg specyfikacji materiałowej.

5.2.12.7. Wyciągnięcie profilu gzymsu z zastosowaniem wózka na prowadnicy, wg pobranego wzorca w systemie zapraw sztukatorskich. Małe ubytki można uzupełniać ręcznie.

5.2.12.8. Pomalowanie gzymsu w ustalonej kolorystyce, monochromatycznie.

5.3. Elewacja tylna, południowa

5.3.1. Cokół kamienny:

5.3.1.1. Wykonanie izolacji fundamentów budynku, pionowej i poziomej, w partii wziemnej. Izolacja przeciwwilgociowa powinna zostać wykonana wg projektu opracowanego na podstawie szczegółowej analizy uwarunkowań, jakie istnieją w strukturze muru fundamentowego oraz gruntu.

5.3.1.2. Usunięcie mechaniczne spoin aktualnych po odsłonięciu lica do stopy fundamentowej, oczyszczenie fug z zaprawy cementowej do głębokości 7 – 10mm.

5.3.1.3. Wstępne oczyszczenie lica bloczków kamiennych szczotką o twardym włosiu w partii wziemnej i cokole w partii eksponowanej.

5.3.1.4. Usunięcie mechaniczne odspojonych fragmentów kamieni fundamentowych i cokołowych.

5.3.1.5. Oczyszczenie kamieni z warstwy dezintegracji powierzchniowej wskutek zasolenia za pomocą mikro piaskowania.

5.3.1.6. Wzmocnienie strukturalne kamieni preparatem krzemooorganicznym.

5.3.1.7. Wykonanie spoinowania fug słabą zaprawą wapienni piaskową.

5.3.1.8. Nasączenie kamieni preparatem hydrofobowym.

- 5.3.1.9. Etap mocowania okładziny kamiennej – zamocowanie warstw płyt piaskowca cokołowego na kotwach nierdzewnych „na otwartą fugę”, w wymiarach analogicznych co oryginalne, wg opracowanego projektu, osadzając warstwę dolną na przygotowanym cokoliku. Piaskowiec musi być odporny na szkodliwe warunki zewnętrzne jak: zasolenie, zawilgocenie i uszkodzenia mechaniczne (Radków, Długopole, Kombornia lub podobne).
- 5.3.1.10. Wykonanie hydrofobizacji zamontowanych płyt cokołu kamiennego.
- 5.3.1.11. Pokrycie eksponowanej powierzchni płyt kamiennych preparatem antygraffiti wg specyfikacji materiałowej.

5.3.2. Otwór wejściowy do klatki schodowej budynku

- 5.3.2.1. Demontaż metodyczny drzwi metalowych wraz z framugą.
- 5.3.2.2. Usunięcie za pomocą sprężonego powietrza pyłów i luźnych frakcji.
- 5.3.2.3. Przemurowanie nadproża ceglanego, wtórnego, w kamieniu, na wzór nadproża otworu okiennego w cokole elewacji zachodniej.
- 5.3.2.4. Wzmocnienie odsłoniętych fragmentów kamieni narożnych preparatem wg specyfikacji materiałowej.
- 5.3.2.5. Wypełnienie metodą iniekcji spękań strukturalnych i szczelin w fasetach, powstałych przy wcześniejszych wymianach drzwi wejściowych wg specyfikacji materiałowej.
- 5.3.2.6. Wytynkowanie otworu wejściowego – tynk wapienno piaskowy z dodatkiem cementu trasowego.
- 5.3.2.7. Osadzenie drzwi metalowych wraz z framugą oraz korektą oprawy po konserwacji.

5.3.3. Otwór okienny do piwnicy

- 5.3.3.1. Demontaż metodyczny stolarki wraz z framugą i kamiennym parapetem.
- 5.3.3.2. Usunięcie za pomocą sprężonego powietrza pyłów i luźnych frakcji.

5.3.3.3. Wzmocnienie odsłoniętych fragmentów kamieni po demontażu okna preparatem wg specyfikacji materiałowej.

5.3.3.4. Przemurowanie nadproża ceglanego, wtórnego, w kamieniu, na wzór nadproża otworu okiennego w cokole elewacji zachodniej.

5.3.3.5. Przemurowanie kamiennego parapetu z dopasowaniem do nowej okładziny z płyt kamiennych.

5.3.3.6. Wypełnienie metodą iniekcji spękań strukturalnych i szczelin w fasetach, powstałych przy wcześniejszych wymianach drzwi wejściowych wg specyfikacji materiałowej.

5.3.3.7. Wytynkowanie otworu okiennego – tynk wapienno piaskowy z dodatkiem cementu trasowego.

5.3.3.8. Osadzenie okna (nowego) wraz z framugą wraz wykonaniem korekty oprawy.

5.3.4. Powierzchnie płaskie, tynkowane na całości elewacji południowej

5.3.4.1. Demontaż obróbek blacharskich i balustrad balkonów.

5.3.4.2. Skucie odspojonych od podłoża fragmentów tynku.

5.3.4.3. Wypełnienie metodą iniekcji spękań strukturalnych i szczelin w murze.

5.3.4.4. Usunięcie za pomocą sprężonego powietrza pyłów i luźnych frakcji.

5.3.4.5. Uzupelnienie ubytków tynku słabą zaprawą wapienno piaskową

5.3.4.6. Wykonanie termo izolacji całości ścian tynkowanych wg opracowanego projektu.

5.3.4.7. Pomalowanie ścian w ustalonym komisyjnie kolorze, monochromatycznie.

5.3.4.8. Wykonanie obróbek blacharskich.

5.3.4.9. Naprawa płyt balkonowych, w tym:

5.3.4.9.1. Usunięcie naklejonych płytek lastriko z powierzchni i krawędzi balkonów.

5.3.4.9.2. Oczyszczenie płyt z zaprawy cementowej, kleju pod płytki i odspojonych fragmentów betonu.

5.3.4.9.3. Oczyszczenie płyt z pyłów za pomocą sprężonego powietrza.

5.3.4.9.4. Dokonanie oceny konstrukcyjnej płyt balkonowych. Dalsze postępowanie wg opracowanego projektu.

5.3.4.10. Wykonanie obróbek blacharskich.

5.3.4.11. Zamontowanie balustrad metalowych po konserwacji w pracowni metaloplastycznej (oczyszczenie, piaskowanie, cynkowanie, malowanie).

Uwaga:

W razie konieczności dopuszcza się wymianą balustrad na nowe.

6. Stolarka drzwiowa i okienna

6.1. Stolarka okienna

W całym budynku założona jest stolarka współczesna, mało estetyczna, odmienna od oryginalnej i w złym stanie technicznym. Proponuje się zatem wykonanie stolarki nowej wg założeń konserwatorskich,

6.2. Stolarka drzwiowa

6.2.1. Główne drzwi wejściowe w elewacji frontowej, północnej

6.2.1.1. Demontaż zamka wraz z klamkami i szyldami,

6.2.1.2. Oczyszczenie mechaniczne powierzchni za pomocą papieru ściernego o właściwie dobranym uziarnieniu, w tym miejsc po wkrętach mocujących szyldy,

6.2.1.3. Oczyszczenie mechaniczne zdeintegrowanej powierzchni profilowanej z wyostrzeniem krawędzi profili.

6.2.1.4. Oczyszczenie i ewentualne wzmocnienie gniazd na śruby mocujące zawiasy, w przypadku pracy na miejscu, czynności należy wykonywać metodycznie, jednorazowo tylko jeden zawias,

6.2.1.5. Stężenie konstrukcji skrzydeł drzwi poprzez uzupełnienie klejów w łączeniach płyt z profilowanymi listwami i ramy,

6.2.1.6. Wypełnienie szczelin i spękań drewna masą na bazie mączki drzewnej,

6.2.1.7. Wykonanie nowej powłoki malarskiej w sposób analogiczny jak poprzednia,

6.2.1.8. Odnowienie klamek i szyldów mosiężnych przez polerowanie,

6.2.1.9. Montaż elementów metalowych po pracach konserwatorskich.

6.2.1.10. Nadświetle. Oczyszczenie mechaniczne powierzchni ramy nadświetla za pomocą papieru ściernego o właściwie dobranym uziarnieniu,

6.2.1.11. Oczyszczenie mechaniczne zdeintegrowanej powierzchni drewna na profilowanych listwach w płytach z wyostrzeniem krawędzi profili,

6.2.1.12. Stężenie konstrukcji belki nadświetla poprzez uzupełnienie lub wymianę klejów,

6.2.1.13. Wypełnienie szczelin i spękań drewna masą na bazie mączki drzewnej,

6.2.1.14. Wykonanie nowej powłoki malarskiej w sposób analogiczny jak poprzednio, pod względem technologii i estetyki. Proponuje się zastosować pierwotną, jednolitą barwę białą. Dopuszcza się powtórzyć kolorystykę dotychczasową, wg uznania projektanta.

6.2.2. Drzwi metalowe w elewacji tylnej, południowej

Drzwi współczesne, ogniotrwałe, wymaga odnowienia mechanizmów i powłoki malarskiej.

7. Specyfikacja materiałowa

Do wszystkich zabiegów konserwatorskich proponuje się zastosować materiały i preparaty firmy REMMERS. Dopuszcza się zastosowanie materiałów i preparatów innej firmy, cechujących się analogicznymi właściwościami.

1. Wstępne utwardzenie kamienia i cegły – żywica krzemoorganiczna KSE 300.
2. Zniszczenie życia biologicznego na kamieniu i cegle – preparat Grünbelag Entferner.
3. Czyszczenie chemiczne powierzchni – środek czyszczący Fassadenreinigung Paste, przy mocnych zabrudzeniach – Schmutzlöser.
4. Strukturalne utwardzenia kamienia i cegły – żywica krzemoorganiczna KSE 300 i KSE 500.
5. Sklejenie odspojień i spękań na kamieniu i cegle – żywica Epoxy SC 100.
6. Wklejenie tzw. pajęczków do uzupełnień ubytków – żywica Epoxy BH 100.
7. Uzupełnienie ubytków kamienia i cegły – Restauriermörtel, przy większych ubytkach – podkład z Grundierungmörtel.
8. Wypełnienie strukturalne spękań i rozstępów: Injektionleim
9. Uzupełnianie ubytków na płytkach ceramicznych, glazurowanych: masa poliuretanowa Epoxi UV 100,
10. Uzupełnianie ubytków szkliva: BS 2000 TRANSPARENT
11. Szklivo jedno komponentowe: PUR AQUATOP ZK SG SEIDENGLANZET
12. Zaprawa do renowacji betonu: Betofix Spachtel
13. Spoinowanie: Restauriermörtel WTA
14. Scalenie kolorystyczne – Funcosil WS, zmieszany z pigmentami o żądanej barwie.
15. Hydrofobizacja – Funcosil SNL.
16. Izolacja pionowa fundamentu: K2 Dickbesichtung
17. Izolacja pozioma, iniekcyjna: Kiesol
18. Elementy metalowe: farba poliwinylowa, proszkowa – kolor grafitowy

8. INWENTARYZACJA (PLANY I RYSUNKI), DOKUMENTACJA ARCHIWALNA

9. DOKUMENTACJA FOTOGRAFICZNA

Załączona dokumentacja fotograficzna zebrana została w czterech pakietach:

0 – Ujęcia adresowe,

1 – Elewacja frontowa, północna,

2 – Elewacja boczna, zachodnia

3 – Elewacja tylna, południowa

4 – Drzwi wejściowe



Fot. 0-01. Bochnia, kamienica przy ul. Kazimierza Wielkiego 26, program prac konserwatorskich. Widok ogólny elewacji frontowej, północnej, stan zachowania – styczeń 2023.



Fot. 0-01. Bochnia, kamienica przy ul. Kazimierza Wielkiego 26, program prac konserwatorskich. Widok ogólny elewacji frontowej, północnej i bocznej zachodniej, Stan zachowania – styczeń 2023r.



Fot. 1-01. Bochnia, kamienica przy ul. Kazimierza Wielkiego 26, program prac konserwatorskich. Widok ogólny lokalizacji kamienicy w pierzei południowej. Ujęcie od strony wschodniej.



Fot. 1-02. Bochnia, kamienica przy ul. Kazimierza Wielkiego 26, program prac konserwatorskich. Widok ogólny elewacji frontowej północnej, ściana po wschodniej stronie ryzalitu.



Fot. 1-03. Bochnia, kamienica przy ul. Kazimierza Wielkiego 26, program prac konserwatorskich. Widok ogólny elewacji frontowej północne – ryzalit i ściana po zachodniej stronie ryzalitu.



Fot. 1-04. Bochnia, kamienica przy ul. Kazimierza Wielkiego 26, program prac konserwatorskich. Widok ogólny elewacji frontowej północne – fragment ryzalitu z wejściem do budynku i ściana po zachodniej stronie ryzalitu



Fot. 1-05. Bochnia, kamienica przy ul. Kazimierza Wielkiego 26, program prac konserwatorskich. Elewacja frontowa ryzalitu, aktualny stan zachowania fasady. Kompozycja wystroju architektonicznego, składająca się z:

- 1 - czterech boni w pasie kondygnacji parteru,
- 2 - profilowanego gzymsu kordonowego,
- 3 - glazurowanych płytek ceramicznych w kondygnacji pierwszego piętra (*piano nobile*) oraz detali w postaci:
 - 3.1 – okna balkonowego (*porte fenetre*) w obramieniu w typie uszaka z rozbudowanym nadprożem, z motywem uproszczonym trójliścia w kluczu,
 - 3.2 – dwóch okien prostokątnych w analogicznym obramieniu co drzwi balkonowe oraz gzymsowanymi parapetami, podpartymi ozdobnymi płycinami,
 - 3.3 – kanelurowanych pilastrów po obu stronach drzwi balkonowych,
 - 3.4 – dwóch tynkowanych lizen skrajnych,
 - 3.5 – profilowanego gzymsu koronującego.

Fasadę zdobi także balkon z ażurową palisadą metalową.



Fot. 1-06. Bochnia, kamienica przy ul. Kazimierza Wielkiego 26, program prac konserwatorskich. Elewacja frontowa, szczyt ryzalitu, aktualny stan zachowania.

1. Kompozycja wystroju architektonicznego, składająca się z:
 - 1.1 – dwóch konsoli podpierających konstrukcję szczytu,
 - 1.2 – masywnego szczytu o giętej linii z dekoracją naroży w formie wolut,
 - 1.3 – profilowanej nadstawy tzw. czapy kamiennej z półkolistym otworem od frontu
 - 1.4 – okna półkolistego w nadprożu, w profilowanym obramieniu.
 - 1.5- pięciu sterczyn kamiennych, trzech profilowanych i dwóch kul.
2. Na całości lico szczytu poryte jest glazurowanymi płytkami ceramicznymi.



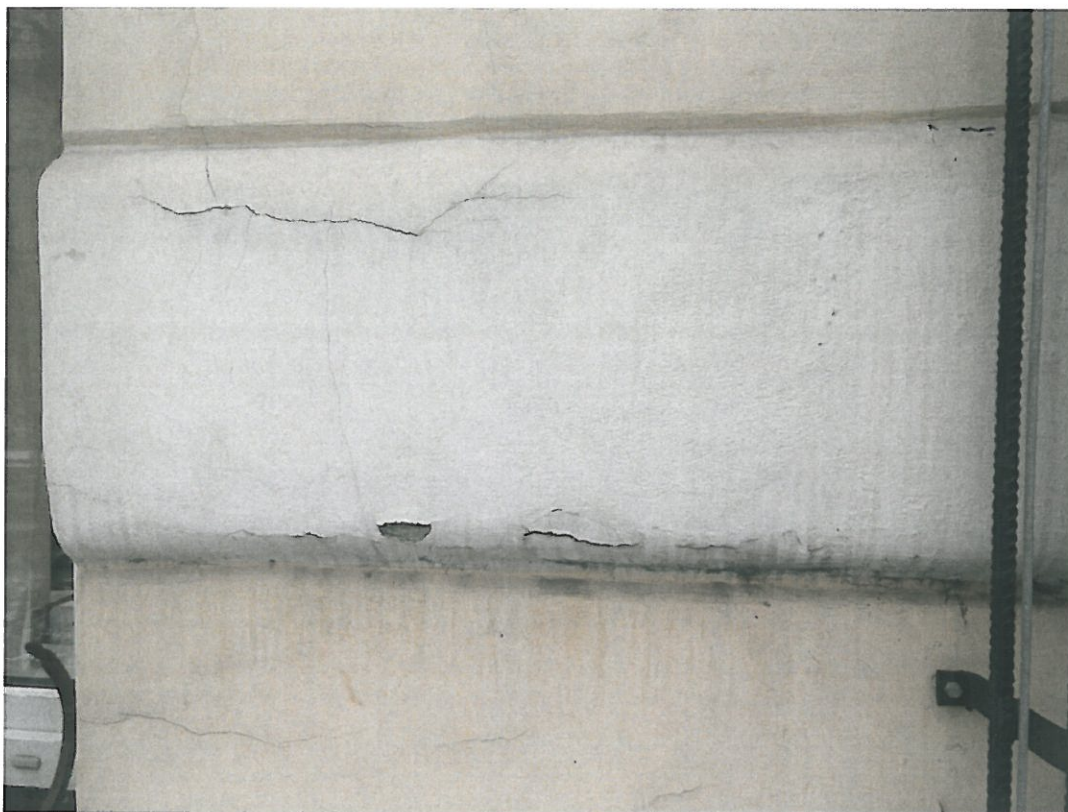
Fot. 1-07. Bochnia, kamienica przy ul. Kazimierza Wielkiego 26, program prac konserwatorskich. Elewacja północna, narożnik zachodni w przyziemiu. Widoczna okładzina ceramiczna dolnego pasa boni. Element do usunięcia.



Fot. 1-08. Bochnia, kamienica przy ul. Kazimierza Wielkiego 26, program prac konserwatorskich. Elewacja północna, narożnik zachodni w przyziemiu. Widoczna okładzina ceramiczna dolnego pasa boni



Fot. 1-09. Bochnia, kamienica przy ul. Kazimierza Wielkiego 26, program prac konserwatorskich. Elewacja północna w przyziemiu. Widoczna okładzina ceramiczna dolnego pasa boni w do budynku. Do usunięcia.



Fot. 1-10. Bochnia, kamienica przy ul. Kazimierza Wielkiego 26, program prac konserwatorskich. Elewacja północna, narożnik zachodni. Widoczny stan zachowania boni- gęsta sieć spękań i odspojeń wierzchniej szlichty mocnej zaprawy na bazie cementu i farby.



Fot. 1-11. Bochnia, kamienica przy ul. Kazimierza Wielkiego 26, program prac konserwatorskich. Elewacja północna, narożnik zachodni. Widoczna spękania pasów boni, wierzchniej szlichty i farby.



Fot. 1-12. Bochnia, kamienica przy ul. Kazimierza Wielkiego 26, program prac konserwatorskich. Elewacja północna, widoczny stan zniszczeń, takich jak:

- okładzina ceramiczna, przesłaniająca dolny pas boni,
- spękania i odspojenia wierzchniej szlichty cementowej i farby na boniach,
- odspojenia i ubytki mocnej szlichty i farby na obramieniach okiennych, lizenach i gzymsie,
- zniszczenia strukturalne gzymsów.



Fot. 1-13. Bochnia, kamienica przy ul. Kazimierza Wielkiego 26, program prac konserwatorskich. Elewacja północna. Widoczne skala zniszczenia gzymsu.



Fot. 1-14. Bochnia, kamienica przy ul. Kazimierza Wielkiego 26, program prac konserwatorskich. Elewacja północna, Widoczna skala zniszczenia wystroju architektonicznego oraz okładziny z glazurowanych płytek ceramicznych.



Fot. 1-15. Bochnia, kamienica przy ul. Kazimierza Wielkiego 26, program prac konserwatorskich. Elewacja północna, obramienie okna ze stolarką trój kwaterową. Widoczny zakres zniszczeń:

- ubytki masy sztukatorskiej,
- odspojona warstwa wierzchniej szlichty i farby na obramieniu okiennym
- ubytki masy sztukatorskiej na profilowanym parapecie
- skorodowana obróbka blacharska i barierka.



Fot. 1-16. Bochnia, kamienica przy ul. Kazimierza Wielkiego 26, program prac konserwatorskich. Elewacja północna, obramienie okna ze stolarką dwu kwaterową. Widoczny zakres zniszczeń:

- ubytki masy sztukatorskiej,
- odspojona warstwa wierzchniej szlichty i farby na obramieniu okiennym
- ubytki masy sztukatorskiej na profilowanym parapecie
- skorodowana obróbka blacharska i barierka.



Fot. 1-17. Bochnia, kamienica przy ul. Kazimierza Wielkiego 26, program prac konserwatorskich. Elewacja północna, obramienie drzwi balkonowych. Widoczny zakres zniszczeń:

- ubytki masy sztukatorskiej na konsolach,
- odspojona warstwa wierzchniej szlichty i farby na konsolach, pilastrach i obramieniu okiennym
- ubytki masy sztukatorskiej na profilowanych krawędziach płyty balkonowej
- skorodowana obróbka blacharska i balustrada.



Fot. 1-18. Bochnia, kamienica przy ul. Kazimierza Wielkiego 26, program prac konserwatorskich. Elewacja północna, drzwi wejściowe, widok od strony zewnętrznej. Drzwi dwuskrzydłowe. Płycinowe, z nadświetlem.



Fot. 2-01. Bochnia, kamienica przy ul. Kazimierza Wielkiego 26, program prac konserwatorskich. Elewacja boczna, zachodnia, aktualny stan zachowania. Widok ogólny.



Fot. 2-02. Bochnia, kamienica przy ul. Kazimierza Wielkiego 26, program prac konserwatorskich. Elewacja boczna, zachodnia, Fragment cokołu kamiennego od strony północnej, przesłoniętego schodami



Fot. 2-03. Bochnia, kamienica przy ul. Kazimierza Wielkiego 26, program prac konserwatorskich. Elewacja boczna, zachodnia, widok ogólny cokołu kamiennego, aktualny stan zachowania.



Fot. 2-04. Bochnia, kamienica przy ul. Kazimierza Wielkiego 26, program prac konserwatorskich. Elewacja boczna, zachodnia, fragment cokołu kamiennego od strony południowej (ryzalit i ściana od strony południowej). Widoczne ubytki lica kamieni cokołowych i wykruszenie cementowej zaprawy.



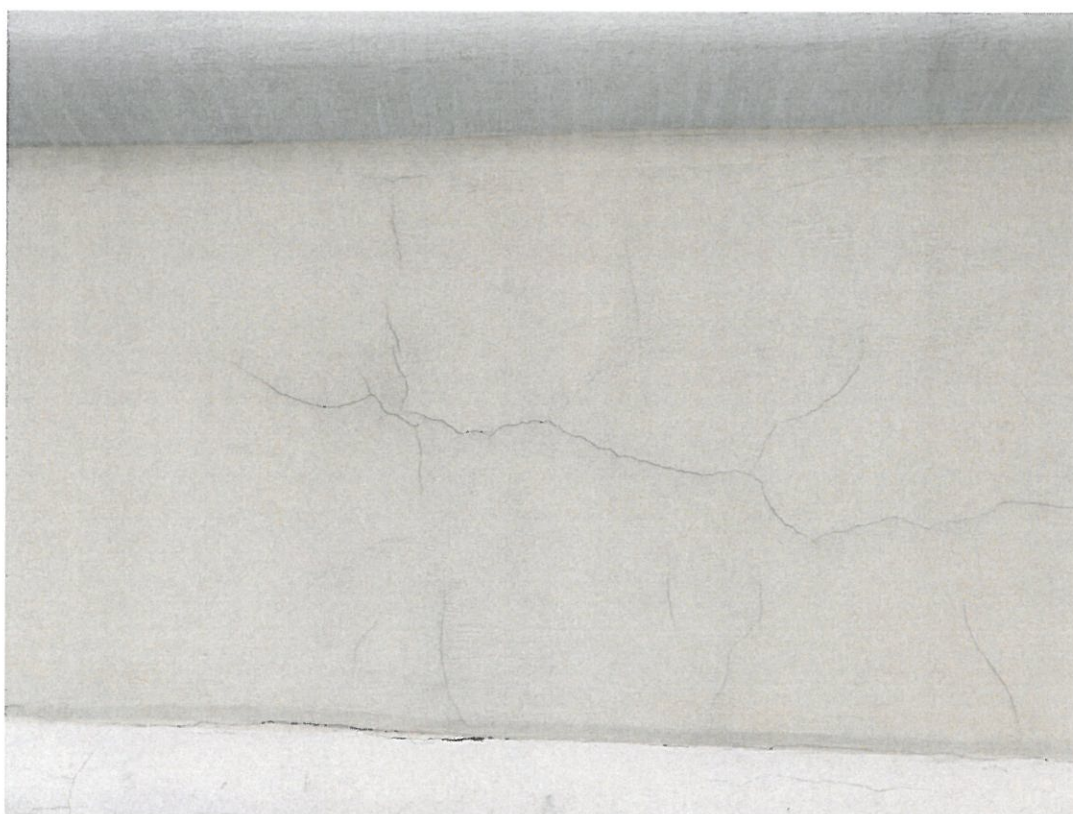
Fot. 2-05. Bochnia, kamienica przy ul. Kazimierza Wielkiego 26, program prac konserwatorskich. Elewacja boczna, zachodnia, ujęcie detaliczne obrazujące stan zniszczenia kamieni cokołowych i zaprawy w fugach.



Fot. 2-06. Bochnia, kamienica przy ul. Kazimierza Wielkiego 26, program prac konserwatorskich. Elewacja boczna, zachodnia, ujęcie detaliczne obrazujące stan zniszczenia kamieni cokołowych i zaprawy w fugach, fragment po lewej stronie ryzalitu.



Fot. 2-07. Bochnia, kamienica przy ul. Kazimierza Wielkiego 26, program prac konserwatorskich. Elewacja boczna, zachodnia, fragment cokołu kamiennego po lewej stronie ryzalitu z przebitym wtórnie oknem do piwnicy.



Fot. 2-08. Bochnia, kamienica przy ul. Kazimierza Wielkiego 26, program prac konserwatorskich. Elewacja boczna, zachodnia, pas boniowany, widoczna gęsta sieć spękań tynku wskutek wadliwej technologii tynkowania, zastosowanej w trakcie remontu w roku 1970, polegającej na nałożeniu warstwy mocnej zaprawy na wapienno piaskowym tynku oryginału



Fot. 2-10. Bochnia, kamienica przy ul. Kazimierza Wielkiego 26, program prac konserwatorskich. Elewacja boczna, zachodnia. Stan zachowania kamieni cokołowych na połączeniu ryzalitu i ścianą południową elewacji zachodniej. Widoczna daleko posunięta destrukcja, spowodowana przez sole, migrujące wraz z wodą z zapraw cementowych ku powierzchni kamieni. Zniszczenie powoduje także wysalanie w strukturze cokołu, w szczelinach i rozstępach, jakie powstały wskutek oddziaływania procesu stokowego.



Fot. 2-10. Bochnia, kamienica przy ul. Kazimierza Wielkiego 26, program prac konserwatorskich. Elewacja boczna, zachodnia. Stan zachowania kamieni cokołowych w narożniku elewacji zachodniej i południowej. Widoczne ubytki lica na kamieniach wskutek oddziaływania soli, migrującej wraz z wodą z wnętrza muru ku powierzchni oraz z zastosowanej niefachowo, mocnej zaprawy na bazie cementu.



Fot. 2-12. Bochnia, kamienica przy ul. Kazimierza Wielkiego 26, program prac konserwatorskich. Elewacja boczna, zachodnia. Fragment boniowania w pasie kondygnacji parterowej. Okno wybite wtórnie w czasie remontu kapitalnego, na wzór oryginalnego.



Fot. 3-01. Bochnia, kamienica przy ul. Kazimierza Wielkiego 26, program prac konserwatorskich. Elewacja tylna, południowa, widok ogólny lokalizacji kamienicy.



Fot. 3-02. Bochnia, kamienica przy ul. Kazimierza Wielkiego 26, program prac konserwatorskich. Elewacja tylna, południowa, widok ogólny



Fot. 3-03. Bochnia, kamienica przy ul. Kazimierza Wielkiego 26, program prac konserwatorskich. Elewacja tylna, południowa, aktualny stan zachowania cokołu kamiennego.



Fot. 3-04. Bochnia, kamienica przy ul. Kazimierza Wielkiego 26, program prac konserwatorskich. Elewacja tylna, południowa, aktualny stan zachowania cokołu kamiennego.



Fot. 3-05. Bochnia, kamienica przy ul. Kazimierza Wielkiego 26, program prac konserwatorskich. Elewacja tylna, południowa,



Fot. 3-06. Bochnia, kamienica przy ul. Kazimierza Wielkiego 26, program prac konserwatorskich. Elewacja tylna, południowa,



Fot. 3-07. Bochnia, kamienica przy ul. Kazimierza Wielkiego 26, program prac konserwatorskich. Elewacja tylna, południowa,



Fot. 3-08. Bochnia, kamienica przy ul. Kazimierza Wielkiego 26, program prac konserwatorskich. Elewacja tylna, południowa,



Fot. 3-09. Bochnia, kamienica przy ul. Kazimierza Wielkiego 26, program prac konserwatorskich. Elewacja tylna, południowa,



Fot. 3-10. Bochnia, kamienica przy ul. Kazimierza Wielkiego 26, program prac konserwatorskich. Elewacja tylna, południowa,



Fot. 3-11. Bochnia, kamienica przy ul. Kazimierza Wielkiego 26, program prac konserwatorskich. Elewacja tylna, południowa, ściana po prawej stronie ryzalitu. Widoczne uszkodzenia betonowych płyt balkonowych. Rozplanowanie okien zmieniono w trakcie generalnego remontu w roku 1970.



Fot. 3-12. Bochnia, kamienica przy ul. Kazimierza Wielkiego 26, program prac konserwatorskich. Elewacja tylna, południowa, ściana po prawej stronie ryzalitu. Widoczne uszkodzenia betonowych płyt balkonowych



Fot. 4-01. Bochnia, kamienica przy ul. Kazimierza Wielkiego 26, program prac konserwatorskich. Widok ogólny drzwi dwuskrzydłowych w elewacji frontowej północnej



Fot. 4-02. Bochnia, kamienica przy ul. Kazimierza Wielkiego 26, program prac konserwatorskich. Widok dolnego fragmentu skrzydła prawego w elewacji frontowej północnej., widoczne ubytki i przetarcia powłoki malarskiej



Fot. 4-03. Bochnia, kamienica przy ul. Kazimierza Wielkiego 26, program prac konserwatorskich. Widok dolnego fragmentu skrzydła lewego w elewacji frontowej północnej., widoczne ubytki i przetarcia powłoki malarskiej



Fot. 4-04. Bochnia, kamienica przy ul. Kazimierza Wielkiego 26, program prac konserwatorskich. Widok górnego fragmentu skrzydeł i nadświetla w elewacji frontowej północnej., widoczne ubytki i przetarcia powłoki malarskiej



Fot. 4-05. Bochnia, kamienica przy ul. Kazimierza Wielkiego 26, program prac konserwatorskich. Widok dolnego fragmentu skrzydła prawego w elewacji frontowej północnej., widoczne ubytki i przetarcia powłoki malarskiej



Fot. 4-06. Bochnia, kamienica przy ul. Kazimierza Wielkiego 26, program prac konserwatorskich. Widok dolnego fragmentu skrzydła prawego i lewego w elewacji frontowej północnej., widoczne ubytki i przetarcia powłoki malarskiej



Fot. 4-07. Bochnia, kamienica przy ul. Kazimierza Wielkiego 26, program prac konserwatorskich. Widok ze zbliżenia na stan zachowania drzwi., widoczne ubytki i przetarcia powłoki malarskiej na profilowanych gzymsach.



Fot. 4-08. Bochnia, kamienica przy ul. Kazimierza Wielkiego 26, program prac konserwatorskich. Widok ogólny drzwi dwuskrzydłowych w elewacji frontowej północnej od strony sieni,



